

Artykuły

WOJCIECH JÓZWIAK

ZOFIA MIRKOWSKA

Instytut Ekonomiki Rolnictwa
i Gospodarki Żywnościowej – PIB
Warszawa

WPLYW LIBERALIZACJI WSPÓLNEJ POLITYKI ROLNEJ NA KONDYCJĘ EKONOMICZNĄ GOSPODARSTW ROLNYCH W WYBRANYCH KRAJACH UNII EUROPEJSKIEJ

Uwagi wstępne

Wspólną politykę rolną Unii Europejskiej cechuje od wielu lat znaczące subwencjonowanie gospodarstw rolnych. W efekcie w krajach dawnej UE-15 doszło obecnie do tego, że tylko część tamtejszych gospodarstw mogłaby funkcjonować bez budżetowych subwencji. Są więc kraje, w których ważony dochód brutto gospodarstw oczyszczony z dopłat jest ujemny. Takie gospodarstwa przynoszą stratę. W „średnim” gospodarstwie duńskim strata ta wyniosła w latach 1997, 1999 i 2001 blisko 5000 euro, w szwedzkim zaś nieco ponad 12200 euro. Średnie gospodarstwo niemieckie przyniosło natomiast w tych samych latach niewielki dochód (około 5300 euro), co nie zapewnia jednak godziwego poziomu życia producentowi i członkom jego rodziny pracującym w gospodarstwie oraz środków na modernizację i ewentualne powiększanie produkcyjnych zasobów majątkowych. Tylko w Austrii średni ważony dochód brutto z gospodarstwa oczyszczony z subwencji wyniósł w latach 1997, 1999 i 2001 nieco ponad 12000 euro.

W takiej sytuacji liberalizacja unijnej wspólnej polityki rolnej groziłaby rolnictwu części krajów unijnych głębokimi zmianami struktury wielkościowej gospodarstw oraz struktury produkcji rolniczej, połączonymi z licznymi bankructwami. Mogłoby to skutkować zachwianiem samowystarczalności żywnościowej krajów tego ugrupowania.

W celu lepszego zrozumienia sygnalizowanych zjawisk w opracowaniu poddano analizie dochody gospodarstw rolnych, zwracając głównie uwagę na rolę, jaką pełnią w tym zakresie subwencje. Analizą objęto gospodarstwa krajów będących naszymi unijnymi sąsiadami w sensie odległości fizycznej – Austrii, Danii, Niemiec i Szwecji. Kraje te mają zbliżone do polskich warunki klimatyczne, w związku z tym również podobną strukturę produkcji. Dzięki temu wnioski, choćby w części, będzie można odnieść do polskich gospodarstw, bowiem w perspektywie najbliższych 5–6 lat subwencje wypłacane na ich rzecz osiągną poziom obecnie otrzymywanych przez gospodarstwa dawnej UE-15.

Grupowanie gospodarstw, źródła danych empirycznych i sposób ich przetwarzania

Dla celów analitycznych wykorzystano podział gospodarstw na grupy według typów rolniczych i wielkości ekonomicznej, stosowany w krajach Unii Europejskiej. Użyto pojęć nadwyżki bezpośredniej i standardowej nadwyżki bezpośredniej. Pierwsze z pojęć określa różnicę między wartością produkcji i kosztami zmiennymi. Standardowa nadwyżka bezpośrednia (SNB) zaś to nadwyżka bezpośrednia obliczona dla każdego z rejonów kraju i danego roku, uwzględniająca lokalne ceny, plony, wydajności jednostkowe zwierząt oraz koszty. Dla poszczególnych rodzajów produkcji (pszenica, trzoda chlewna itp.) istnieją odpowiednie współczynniki standardowej nadwyżki bezpośredniej. W połączeniu z obszarem poszczególnych upraw oraz z liczebnością pogłowia poszczególnych gatunków i grup wiekowych zwierząt, pozwala to obliczyć wartość standardowej nadwyżki bezpośredniej (SNB) dla każdego z gospodarstw.

Typy gospodarstw ustala się na podstawie struktury wartości SNB. Gospodarstwa, dla których udział danego rodzaju produkcji przekracza $2/3$ całkowitej kwoty SNB nazywane są gospodarstwami specjalistycznymi (zbożowe, sadownicze, trzodowe, z produkcją mleka itd.). W innych przypadkach mowa jest o typach mieszanych (mieszana produkcja zwierzęca, mieszana produkcja roślinna itd.). Wielkość ekonomiczną gospodarstwa ustala się natomiast na podstawie całkowitej kwoty SNB.

Dochody gospodarstw liczy się jako różnicę między wartością produkcji roślinnej, zwierzęcej i innej sprzężonej, powiększonej o subwencje budżetowe a kosztami, które obejmują: zużycie bezpośrednie, amortyzację, podatki oraz koszty czynników zewnętrznych (opłata pracy najemnej, opłata za dzierżawę środków produkcji i odsetki od kredytów oraz pożyczek). Dochody brutto gospodarstw są natomiast sumą dochodów gospodarstw i kwot amortyzacji.

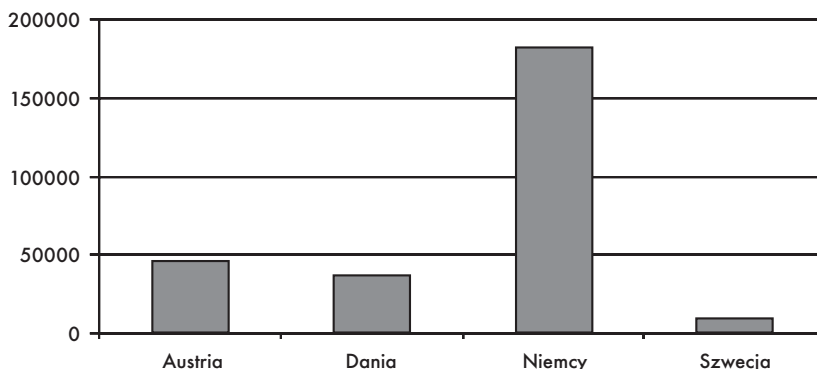
W części analiz wykorzystano podział subwencji zwiększających dochody na subwencje do działalności operacyjnej (np. z tytułu dopłat bezpośrednich) i dopłaty dotyczące inwestycji. Na te ostatnie składają się typowe dopłaty do inwestycji oraz dopłaty z tytułu wycofania się rolnika z produkcji mleka.

Empiryczne dane źródłowe zostały zaczerpnięte z wyników monitoringu FADN Komisji Europejskiej i obejmują lata 1997, 1999, 2001 i 2002. Wszystkie dane zestawione w tabelach i wykresach zostały wyliczone w formie średnich arytmetycznych. W latach 1997, 1999 i 2001 analizowano wyłącznie grupy gospodarstw monitorowane we wszystkich trzech latach.

Krótką charakterystyka badanych grup gospodarstw

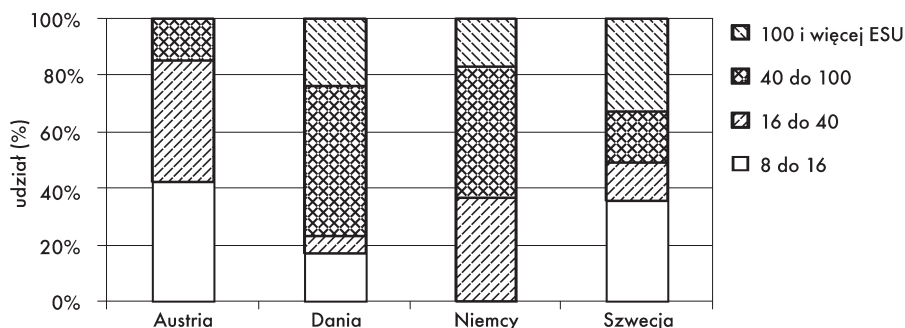
Monitoringiem dochodów objętych było w 2001 roku blisko 270 tys. gospodarstw w analizowanych krajach UE. Bliższą charakterystykę grup tych gospodarstw zawierają rysunki 1-3 i tabela 1.

Największym udziałem gospodarstw o dużej i bardzo dużej koncentracji czynników produkcji charakteryzowały się gospodarstwa duńskie, nieco mniejszym – niemieckie. Gospodarstwa szwedzkie były średnio mniejsze od duńskich aż o blisko 32 ESU. Najmniejszą koncentracją wyróżniły się natomiast gospodarstwa rolne w Austrii, co było spowodowane między innymi tym, że nie monitorowano tu żadnych gospodarstw o wielkości 100 i więcej ESU.



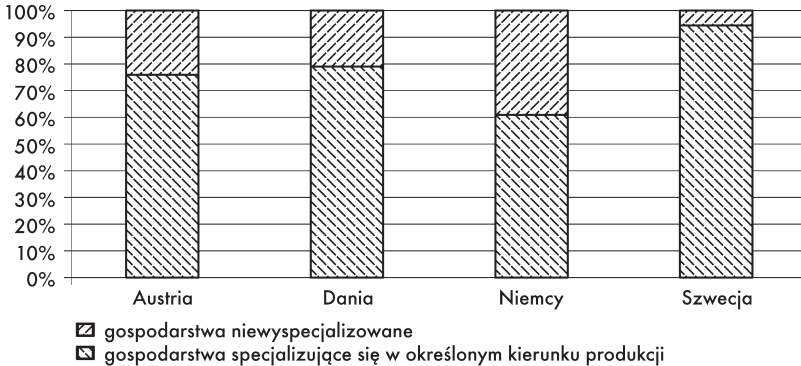
Rys. 1. Liczba gospodarstw objętych FADN-owskim monitoringiem dochodów w wybranych krajach UE w 2001 roku.

Źródło: Obliczenia własne sporządzone na podstawie danych z monitoringu FADN Komisji Europejskiej.



Rys. 2. Struktura procentowa gospodarstw rolnych według wielkości ekonomicznej w analizowanych krajach w 2001 roku.

Źródło: Jak w rys. 1.



Rys. 3. Struktura procentowa gospodarstw rolnych według stopnia i rodzaju specjalizacji w analizowanych krajach w 2001 roku.

Źródło: Jak w rys. 1.

Tabela 1

Struktura procentowa gospodarstw rolnych analizowanych krajów UE w 2001 roku według typów produkcji

Gospodarstwa	Austria	Dania	Niemcy	Szwecja
Zbożowe	7,4	23,9	6,8	13,5
Z typową produkcją roślinną	5,7	6,9	9,4	51,5
Ogrodnicze	-	36,7	5,1	-
Mleczne	58,7	9,7	39,0	27,5
Trzodowo-drobiarskie	3,5	2,1	1,2	2,5
Z mieszaną produkcją roślinną	5,1	0,5	4,9	-
Z mieszaną produkcją zwierzęcą	6,2	1,4	7,1	-
Łączące produkcję roślinną z produkcją zwierzęcą	13,4	18,8	26,5	5,0
Razem gospodarstwa	100,0	100,0	100,0	100,0

Źródło: Jak w rys. 1.

Gospodarstwa analizowanych krajów różniły się stopniem specjalizacji produkcji. Największy odsetek gospodarstw specjalizujących się w poszczególnych kierunkach produkcji miały gospodarstwa szwedzkie, najmniejszy – niemieckie. W tych ostatnich blisko 39% łączyło produkcję roślinną z produkcją zwierzęcą, zajmowało się chowem różnych gatunków zwierząt, bądź też mieszaną produkcją roślinną.

Jest charakterystyczne, że największym udziałem gospodarstw specjalizujących się w różnych kierunkach produkcji roślinnej wyróżniały się kraje skandynawskie – Dania i Szwecja. W Danii były to głównie gospodarstwa specjalizujące się w uprawie zbóż oraz w produkcji ogrodniczej, w Szwecji natomiast głównie gospodarstwa z typową polową produkcją roślinną. W Austrii, ale także w Niemczech, przeważały gospodarstwa specjalizujące się w różnych kierunkach produkcji zwierzęcej, głównie mleka.

Analiza czynników określających kwotę subwencji budżetowych oraz dochody gospodarstw oczyszczone z dopłat

W tej części opracowania wykorzystano średnie liczby odnoszące się do lat 1997, 1999 i 2001. Dostępny materiał empiryczny ograniczył natomiast liczbę czynników, które można było wziąć pod uwagę w analizie.

Zwraca uwagę duże zróżnicowanie dochodów oczyszczonych z subwencji i kwot tychże subwencji, obliczonych dla tych samych grup wielkościowych gospodarstw w poszczególnych analizowanych krajach „starej” Unii (tab. 2). Wszystkie grupy wielkościowe gospodarstw duńskich i szwedzkich cechowały wyniki ujemne, zaś wszystkie gospodarstwa austriackie wyniki dodatnie. Co więcej, dochód ten był w Austrii skorelowany dodatnio z wielkością ekonomiczną gospodarstw. W Niemczech natomiast największe gospodarstwa (ze 100 i więcej ESU) przyniosły stratę, a mniejsze – niewielkie dochody.

Tabela 2

Dochody z lat 1997, 1999 i 2001 oczyszczone z subwencji budżetowych i kwoty subwencji w różnej wielkości gospodarstwach rolnych Austrii, Danii, Niemiec i Szwecji

Wielkość gospodarstw w ESU	Kwoty w euro przeliczone na 1 gospodarstwo				
	Austria	Dania	Niemcy	Szwecja	średnio
Dochody gospodarstw oczyszczone z subwencji					
8-16	4 650	-9 084	–	-12 800	-5 745
16-40	10 875	-8 709	8 367	–	3 511
40-100	21 456	-3 210	12 692	-11 584	4 839
100 i więcej	–	-4 822	-11 012	-37 218	-17 684
Kwoty subwencji					
8-16	13 419	8 043	–	9 423	10 295
16-40	18 136	9 185	6 883	–	11 401
40-100	31 019	16 860	15 407	27 719	22 751
100 i więcej	–	42 534	72 236	59 210	57 993

Źródło: Jak w rys. 1.

Bardzo zróżnicowane w poszczególnych grupach wielkościowych były też kwoty subwencji. Były one skorelowane dodatnio z wielkością ekonomiczną gospodarstw, ale kwoty subwencji bardzo się różniły w poszczególnych krajach w każdej z grup wielkościowych.

Zasygnalizowany powyżej brak logicznego porządku miał zapewne kilka przyczyn. Jedną z nich był najprawdopodobniej zróżnicowany poziom zadłużenia gospodarstw¹. W takiej sytuacji mogły być np. gospodarstwa duńskie, w których proces zastępowania pracy kapitałem był bardziej zaawansowany niż w gospodarstwach niemieckich, czy austriackich. Niestety zagadnienie to nie zostało poddane analizie w dostępnej literaturze w odniesieniu do gospodarstw szwedzkich.

Inną przyczyną tak dużego zróżnicowania dochodów mogła być odmienna struktura gospodarstw o różnych typach produkcji. Tezę taką sugerują liczby zestawione w tabeli 3, które informują o wynikach gospodarstw należących do takich samych grup, występujących we wszystkich czterech analizowanych krajach.

Tabela 3

**Dochody z lat 1997, 1999 i 2001 oczyszczone z subwencji budżetowych
i kwoty subwencji w gospodarstwach rolnych o różnych typach produkcji
i wielkości 40-99,9 ESU**

Typy produkcji gospodarstw	Kwoty w euro przeliczone na 1 gospodarstwo				
	Austria	Dania	Niemcy	Szwecja	średnio
	Dochody gospodarstw oczyszczone z subwencji				
Zbożowe	108	-22 963	-7 949	-25 409	-14 053
Z typową polową produkcją roślinną	22 984	-7 753	13 252	-8 886	4 899
Trzodowo-drobiarskie	30 761	19 743	24 673	-456	18 680
	Kwoty subwencji				
Zbożowe	66 242	41 126	49 931	54 572	52 868
Z typową polową produkcją roślinną	55 510	22 179	20 447	42 382	35 130
Trzodowo-drobiarskie	34 982	19 844	25 871	37 071	29 442

Źródło: Jak w rys. 1.

Okazuje się, że pozbawienie subwencji gospodarstw specjalizujących się w produkcji zbóż prowadziłoby do strat, bądź wyników bliskich zeru. W nieco lepszej sytuacji znalazłyby się gospodarstwa z typową polową produkcją roślinną, choć w tym przypadku ich kondycja byłaby silnie zróżnicowana. W stosunkowo dobrej sytuacji znalazłyby się gospodarstwa austriackie i niemieckie, natomiast duńskie i szwedzkie przyniosłyby stratę. Bez subwencji poradziłyby sobie natomiast gospodarstwa trzodowo-drobiarskie w Austrii, Danii i Niemczech. Wyjątkiem byłyby tu jedynie gospodarstwa szwedzkie, ze średnim wynikiem nieco poniżej zera.

Zatem tylko gospodarstwa niektórych typów mogłyby funkcjonować bez subwencji. Kwoty subwencji różniły się znacznie między gospodarstwami o różnych

¹ W opracowaniu W. Józwiaka i Z. Mirkowskiej pt. „Średnie, duże i bardzo duże gospodarstwa rolne w Niemczech, Danii i Polsce w latach 1997-2001” (IERiGŻ-PIB; seria Komunikaty, Raporty, Ekspertyzy nr 499, Warszawa 2004 r.) znajduje się stwierdzenie, że w gospodarstwach rolnych Niemiec, Austrii i Danii „...inwestycje obniżały efekty ekonomiczne gospodarstw, a zadłużenie majątku gospodarstw inwestujących w części przypadków zbliżało się do granicy grożącej bankructwem”.

typach produkcji. W przypadku gospodarstw zbożowych były one średnio o blisko 80% większe niż w przypadku gospodarstw trzodowo-drobiarskich. Mniejsza o około 20 p.p. różnica dzieliła natomiast te ostatnie od gospodarstw z typową połową produkcją roślinną.

Jak wiadomo, wsparciem w formie subwencji budżetowych nie jest w Unii Europejskiej objęty chów trzody i drobiu oraz produkcja warzyw i owoców. Warto więc sprawdzić, jak te różnice w systemie subwencjonowania oddziaływały na wyniki gospodarstw. Podstaw do takiej oceny dostarczają dane liczbowe zestawione w tabelach 4 i 5.

Okazuje się, że gospodarstwa z produkcją niesubsydiowaną (żywiec wieprzowy i drobiowy, jaja, warzywa, owoce) korzystają w niewielkim stopniu z subwencji. Rzadko bowiem występuje bardzo wąska specjalizacja gospodarstw. Częściej natomiast są to gospodarstwa, które prócz produkcji głównej prowadzą produkcję uboczną. Gospodarstwa trzodowe np. uprawiają zboża i rośliny oleiste, a te są objęte dopłatami.

Pozbawienie gospodarstw charakteryzowanej grupy subwencji tylko w relatywnie niewielkim stopniu obniżyłoby wyniki ekonomiczne (tab. 4). W takiej sytuacji mogłyby one funkcjonować w większości analizowanych krajów. Tylko w Szwecji średni efekt gospodarstw wahałby się około zera, co prowadziłoby najprawdopodobniej do bankructwa tamtejszych gospodarstw.

Tabela 4

Dochody z lat 1997, 1999 i 2001 oczyszczone z subwencji budżetowych i kwoty subwencji w gospodarstwach rolnych głównie z produkcją niesubsydiowaną^a

Wielkość gospodarstw w ESU	Kwoty w euro przeliczone na 1 gospodarstwo				
	Austria	Dania	Niemcy	Szwecja	średnio
	Dochody gospodarstw oczyszczone z subwencji				
8-16	–	–	–	–	–
16-40	–	–	18 354	–	18 354
40-100	30 761	16 237	24 589	-456	17 792
100 i więcej	–	56 782	47 647	–	52 215
	Kwoty subwencji				
8-16	–	–	–	–	–
16-40	–	–	1 180	–	1 180
40-100	21 138	5 224	6 750	10 877	10 997
100 i więcej	–	20 865	2 980	–	11 922

^a Gospodarstwa warzywnicze, sadownicze, trzodowe i drobiarskie.

Źródło: jak w rys. 1.

Tabela 5

**Dochody z lat 1997, 1999 i 2001 oczyszczone z subwencji budżetowych
i kwoty subwencji w gospodarstwach rolnych głównie z produkcją subsydiowaną^a**

Wielkość gospodarstw w ESU	Kwoty w euro przeliczone na 1 gospodarstwo				
	Austria	Dania	Niemcy	Szwecja	średnio
Dochody gospodarstw oczyszczone z subwencji					
8-16	4 650	-9 084	–	-12 800	-5 745
16-40	10 874	-11 922	5 870	–	1 607
40-100	19 801	-10 860	10 936	-17 148	682
100 i więcej	–	-1 089	-14 703	-37 218	-17 670
Kwoty subwencji					
8-16	13 420	8 043	–	9 423	10 295
16-40	18 136	8 231	8 309	–	11 559
40-100	32 670	19 547	17 511	36 140	26 467
100 i więcej	–	32 055	78 053	59 210	56 439

^a Gospodarstwa zbożowe, z typową połową produkcją roślinną, z mieszaną produkcją roślinną, mleczne, z mieszaną produkcją zwierzęcą, łączące produkcję roślinną ze zwierzęcą.

Źródło: Jak w rys. 1.

W dużo gorszej sytuacji znalazłyby się gospodarstwa pozostałych typów (zbożowe, z typową połową produkcją roślinną, z mieszaną produkcją roślinną, mleczne, z mieszaną produkcją zwierzęcą, łączące produkcję roślinną ze zwierzęcą), gdyby pozbawić je subwencji (tabela 5). Niewielki dochód brutto osiągnęłyby jedynie gospodarstwa w Austrii i część gospodarstw niemieckich. Dochody te byłyby jednak na tyle małe, że nie zapewniłyby prostej reprodukcji majątku oraz znośnej opłaty pracy producentom i członkom ich rodzin, pracującym w gospodarstwach. Gospodarstwa pozostałych grup wykazywałyby natomiast stratę, co oznacza, że w takiej sytuacji musiałyby one zbankrutować. Spostrzeżenie to odnosi się do większości analizowanych gospodarstw rolnych.

Struktura subwencji powiększających dochody gospodarstw rolnych

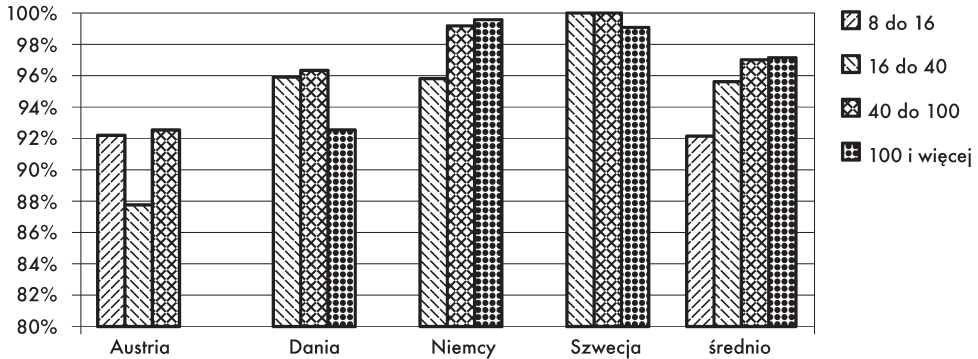
Analiza struktury subwencji ma charakter wstępny, bowiem oparto ją na materiałach empirycznych pochodzących tylko z 2002 roku. Jak już stwierdzono wcześniej, wydzielone zostały dwie grupy subwencji powiększających dochody gospodarstw, tj. subwencje do działalności operacyjnej oraz do inwestycji.

Liczby charakteryzujące strukturę tych subwencji przedstawiono na rysunkach 4 i 5. Analizując je można stwierdzić, że:

- istotne znaczenie dla ekonomiki gospodarstw mają subwencje do działalności operacyjnej;
- udział subwencji do działalności operacyjnej rośnie wraz ze wzrostem wielkości ekonomicznej gospodarstw;
- subwencje do działalności operacyjnej mają nieco mniejsze znaczenie w gospodarstwach korzystających w dużym stopniu z subwencji budżetowych,

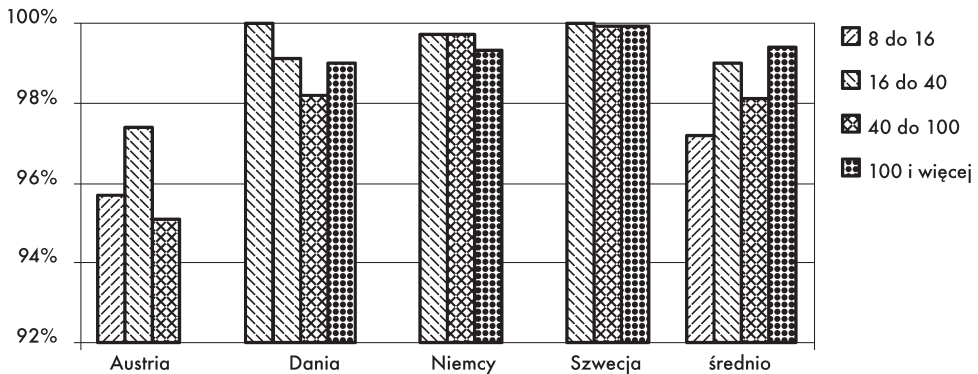
– struktura subwencji różni się nieco między poszczególnymi krajami; subwencje do działalności operacyjnej mają większe znaczenie w gospodarstwach szwedzkich i niemieckich, a mniejsze w gospodarstwach austriackich.

Powyższe wskazuje na to, że posiadacze gospodarstw wszystkich grup w analizowanych krajach inwestują niewiele. Mając urządzone gospodarstwa, starają się w maksymalnym stopniu wykorzystać subwencje do działalności operacyjnej i gospodarować efektywnie posiadanym majątkiem.



Rys. 4. Udział subwencji do działalności operacyjnej w całkowitych kwotach subwencji wypłaconych w 2002 roku gospodarstwom warzywniczym, sadowniczym, z produkcją trzody, drobiu i jaj.

Źródło: Jak w rys. 1.



Rys. 5. Udział subwencji do działalności operacyjnej w całkowitych kwotach subwencji wypłaconych w 2002 roku gospodarstwom korzystającym w dużym stopniu z subwencji budżetowych (gospodarstwa zbożowe, z typową połową produkcją roślinną, z mieszaną produkcją roślinną, mleczne, z mieszaną produkcją zwierzęcą, łączące produkcję roślinną ze zwierzęcą).

Źródło: Jak w rys. 1.

Wnioski

Analizą objęto grupy gospodarstw rolnych (wyodrębnionych według typów produkcji i wielkości ekonomicznej) w najbliższych nam krajach dawnej UE-15, tj. Austrii, Danii, Niemczech i Szwecji w latach 1997, 1999 i 2001. Stwierdzono, że tylko część tamtejszych gospodarstw mogłaby funkcjonować bez budżetowych subwencji. W takiej sytuacji zapowiadana liberalizacja wspólnej unijnej polityki rolnej groziłaby rolnictwu części krajów dawnej UE licznymi bankructwami gospodarstw rolnych i ograniczeniem stopnia samowystarczalności żywnościowej.

W relatywnie niezłej kondycji znalazłyby się jedynie gospodarstwa specjalizujące się w produkcji warzyw, owoców, żywca wieprzowego i drobiowego oraz jaj, tj. 10% ogółu gospodarstw rolnych istniejących w analizowanych krajach. Do tego należałoby doliczyć około 16% innych gospodarstw rolnych (głównie w Austrii), które miałyby szansę przetrwać. W sumie w warunkach liberalizacji wspólnej polityki rolnej mogłoby egzystować tylko około 26% obecnie istniejących gospodarstw rolnych w rozpatrywanych czterech krajach dawnej UE-15.

Jest prawdopodobną tezą, że efektem liberalizacji wspólnej polityki rolnej może stać się renacjonalizacja polityki rolnej. Na takie rozwiązanie wskazuje między innymi artykuł Claude Servolina pt. „Gospodarka rolna – między polityką a ekonomią” („Wieś i Rolnictwo”, nr 4/2005), w którym podkreślono znaczenie samowystarczalności żywnościowej krajów.

Na tle powyższych sformułowań wydaje się możliwa jeszcze jedna teza. Polskie gospodarstwa rolne, „rozleniwione” rosnącymi kwotami dotacji, mogą znaleźć się w 2014 roku w sytuacji gospodarstw innych krajów UE-15, co spowoduje równie, a może nawet bardziej katastrofalne skutki w razie liberalizacji wspólnej polityki rolnej. Budżet Polski nie wytrzyma bowiem obciążenia kosztami renacjonalizacji polityki rolnej.

Z przeprowadzonych analiz wynika też wniosek określający dalszy kierunek badań na poruszany w tym opracowaniu temat. Chodzi o przyczynę istotnego różnicowania dochodów między gospodarstwami krajów skandynawskich, Niemiec i Austrii. Do sprawdzenia są co najmniej trzy hipotezy. Pierwsza, to odmienny sposób obliczania w poszczególnych krajach amortyzacji. Druga to odmienny sposób subsydiowania gospodarstw w Austrii z racji górzystego charakteru tego kraju, w Szwecji zaś z tytułu położenia geograficznego. Trzecia hipoteza dotyczy metody obliczania dochodów w ramach FADN. Gospodarstwa rolne w Danii, Szwecji i w Niemczech funkcjonują bowiem w ścisłych powiązaniach ze spółdzielniami, które płacą gospodarstwom stosunkowo niewielkie ceny za produkty, a po zamknięciu roku dzielą zysk między udziałowców-rolników. Kwoty z tego podziału mogą nie być wliczane do dochodów gospodarstw, co należy wyjaśnić.

WOJCIECH JÓZWIAK

ZOFIA MIRKOWSKA

Institute of Agricultural and Food Economics –

National Research Institute

Warszawa

THE POSSIBLE LIBERALIZATION OF COMMON AGRICULTURAL POLICY
AND THE STANDING OF FARMS IN THE SELECTED EU COUNTRIES.

Summary

A group of farms (distinguished according to types of production and the economic magnitude) in countries close to Poland i.e. Austria, Denmark, Germany and Sweden, in the years 1997, 1999 and 2001 have been covered by the analysis. It resulted from the study that only some of these farms are able to continue their activities without budget subventions. In this situation the announced liberalization of the CAP would threaten with numerous bankruptcies of farms in some of the former EU-15 countries. This in turn could result in reduction of self-sufficiency in food production.

Only farms specialized in vegetables, fruit, pigs, poultry and eggs production would show a relatively good standing. However, they constitute ca 10% of all farms in the analyzed countries. The chance for survival would also have some 16% of other farms (mainly in Austria). In general, in group of four analysed countries only 26% of existing farms could continue their activity under the conditions of liberalized CAP.