

DZIAŁALNOŚĆ KULTURALNO-OŚWIATOWA I SPORTOWA W ZAKŁADZIE KARNYM W GŁUBCZYCACH

Podstawowymi wyznacznikami ludzkiej egzystencji są przetrwanie i rozwój, których zasadniczą płaszczyzną jest kultura. Obejmuje ona całokształt dorobku ludzkiego, jest tym samym rzeczywistością, której jednostka pozostaje nie tylko uczestnikiem, ale i twórcą. Człowiek, jako istota tworząca kulturę, przyczynia się do dawania innym części siebie, dzięki czemu kreuje swoją niepowtarzalną osobowość i zyskuje poczucie satysfakcji oraz przekracza granice własnego egoizmu. Aktywność kulturalna umożliwia realizowanie swoich wewnętrznych tendencji do rozwoju, dzięki którym zdobywamy siłę i poczucie szczęścia.

Narodziny ludzkości w kulturze dokonują się za sprawą edukacji kulturalnej, będącej swoistym wprowadzeniem do udziału w osiągniętym już dorobku kulturowym. Edukacja kulturalna, określana często mianem działalności, ma ogromny wpływ na odnalezienie własnych wartości, wzorców i formułowanie drogowskazów etycznych będących skuteczną obroną przed zagrożeniami współczesnego życia (Jankowski 2007, s. 209–211)

Kultura, pełniąc pierwszoplanową rolę w naszym życiu jest także jednym ze środków oddziaływania na skazanych, określonych w przepisach dotyczących wykonywania kary pozbawienia wolności. W związku z tym, iż wzmacnianie skuteczności kary należy do głównych zadań resocjalizacji penitencjarnej, najważniejsza staje się poprawna realizacja jej idei, a więc celowych racjonalnych oddziaływań na skazanych doprowadzających do wtórnego uspołecznienia. Urzeczywistnianie powyższej kwestii odbywa się poprzez stosowanie środków penitencjarnych, do których należą zajęcia kulturalno-sportowe (Machel 2006, s. 157–158).

Podstawowym zadaniem omawianych zajęć prowadzonych w warunkach izolacji więziennej jest „...uwydatnienie roli kultury w życiu człowieka, a przez to pogłębienie humanistycznej motywacji, zachowań, pomoc w wyborze wartości i odpowiedzialnym ponoszeniu konsekwencji własnych działań oraz dbałość o zdrowie i prawidłowy rozwój psychofizyczny” (Zarządzenie Nr 2/04... § 2.1). Szczególnie doniosłym środkiem resocjalizacji młodocianych i jednostek nadpobudliwych jest działalność sportowa, która oprócz zaspokojenia naturalnej potrzeby ruchu, kształtuje umiejętności podporządkowania i poszanowania przeciwnika, współdziałania oraz wzajemnej pomocy (Maszczak 2001, s. 21–24). Właściwie wykorzystane walory wychowawcze

pracy kulturalno-oświatowej i sportowej mogą stać się podstawowymi elementami umożliwiającymi nabywanie i modyfikowanie doświadczeń koniecznych do uzyskania zamierzonej i względnie trwałej zmiany postaw, chroniących przed ponownym wstąpieniem na drogę przestępczości (Puszka 2005, s. 208–209).

Zajęcia kulturalno-sportowe przyjmują różne formy, a ich wachlarz może być poszerzany w zależności od specyfiki danej jednostki karnej i tym samym przyczynić się do realizowania idei resocjalizacji zawartej w przepisach prawnych.

Prezentowany materiał jest fragmentem badań przeprowadzonych w 2007 r. w Zakładzie Karnym w Głubczycach, podczas których szukano odpowiedzi na pytanie: jaką rolę pełni działalność kulturalno-oświatowa i sportowa w resocjalizacji? Do tego celu dążono poprzez szczegółowe zapoznanie się z formami działalności kulturalno-sportowej realizowanymi i preferowanymi na terenie jednostki przez osadzonych oraz motywami i emocjami towarzyszącymi im w trakcie ich podejmowania. Skupiono się także nad rozpoznaniem stanu potrzeb kulturalno-oświatowych i subiektywną oceną wpływu zajęć na zmianę postaw skazanych.

Biorąc pod uwagę przedmiot badań, którym stała się działalność kulturalno-sportowa zakładu Karnego w Głubczycach posłużono się metodą sondażu diagnostycznego. W celu zgromadzenia materiału empirycznego wykorzystano techniki: ankiety, wywiadu, obserwację oraz analizę dokumentów.

Zakład Karny w Głubczycach jest przeznaczony dla osób odbywających karę pozbawienia wolności po raz pierwszy karanych. Na jego strukturę składają się: areszt śledczy, zakład karny typu zamkniętego dla młodocianych, zakład karny typu półotwartego dla odbywających karę pozbawienia wolności po raz pierwszy karanych oraz zakład typu półotwartego dla młodocianych¹.

Badania wśród osadzonych zostały przeprowadzone techniką ankiety, a dobór próby do nich miał charakter celowo-losowy. Przebadano 75 osób, w tym zdecydowaną liczebną przewagę stanowili skazani z oddziału półotwartego (N = 55), a pozostali respondenci przebywali na oddziale zamkniętym (N = 15). Wśród skazanych dominowała grupa wiekowa od 19 do 32 lat (65,75%). Najwięcej respondentów, bo aż 41,4%, odbywało karę pozbawienia wolności od 6 do 10 lat, legitymowało się wykształceniem podstawowym i zawodowym oraz zamieszkiwało w mieście do 50 tysięcy mieszkańców. Łączny pobyt w jednostce żadnego z respondentów nie przekroczył 9 lat, a największa liczba respondentów przebywała w zakładzie od roku do 3 lat (50%).

W związku z tym, iż pozytywne efekty pracy kulturalno-oświatowej i sportowej w dużej mierze zależą od jej organizacji, wywiad przeprowadzono z wychowawcą do spraw kultury i oświaty oraz do spraw sportu.

Praca kulturalno-oświatowa i sportowa organizowana w jednostce opiera się na różnorodnych formach. Rozwój czytelnictwa umożliwia prężnie funk-

¹ www.sw.gov.pl/index.php/aktualności/more/382-25k, (7. I. 2007).

cjonująca biblioteka z 7 405 woluminami. Osadzeni mogą korzystać w niej z czasopism o różnorodnej tematyce oraz każdego dnia z aktualnego wydania gazety regionalnej. Zatrudniony w bibliotece skazany wypożycza także gry świetlicowe: szachy, warcaby oraz karty. Obecnie na terenie jednostki działa liga szachowa i scrablowa. Każdego miesiąca w gablotach zamieszczane są prezentacje książek o tematyce antynarkotykowej, antyalkoholowej i psychologicznej.

Ciekawym przykładem zagospodarowania przestrzeni więziennej są gabloty zawieszane na piętrach oddziału półotwartego oraz w świetlicy oddziału zamkniętego, w których znajdują się: informacje dotyczące bieżącej działalności aktywu kulturalno-oświatowego i sportowego, m.in. dyplomy i puchary zdobyte w zawodach sportowych, a także kącik twórczości własnej. Bardzo często na terenie jednostki organizowane są konkursy edukacyjne o różnej tematyce, (m.in. literackie, informatyczne, historyczne, wiedzy o świecie współczesnym, astronomiczne, motoryzacyjne), umożliwiające zdobycie nagród wychowawczych. Funkcjonujący radiowęzeł emituje pogadanki na tematy dotyczące: narkomanii, alkoholizmu, pomocy postpenitencjarnej, zdrowego stylu życia, lekcje języka angielskiego, audycje muzyczne oraz msze święte w niedzielę i święta. Transmitowane są także audycje autorstwa osadzonych po uprzednim zatwierdzeniu ich przez wychowawcę.

Skazani odbywający karę pozbawienia wolności w Zakładzie Karnym w Głubczycach mają możliwość nie tylko korzystania z biernych form zajęć. Aktywne zaangażowanie się w działalność kulturalno-oświatową, a tym samym rozwój indywidualny umożliwiają następujące koła zainteresowań: literackie, krajoznawczo-przyrodnicze, zdrowego stylu życia. Efektem ich działalności jest gazetka „Paragraf”, prace wysyłane na Ogólnopolski Konkurs Poezji Więziennej „Krasnystaw”, kronika zakładu, rajd po ziemi głubczyckiej.

W ramach programu „Edukacja prozdrowotna” promowany jest zdrowy tryb życia, skierowany do skazanych: młodocianych, interesujących się sportem oraz osób, które miały już jakikolwiek kontakt z substancjami uzależniającymi. Głównym jego celem jest zachęcenie osadzonych do aktywności ruchowej wpływającej na zmniejszenie napięcia psychicznego spowodowanego przebywaniem w warunkach izolacji więziennej. Program opiera się na organizowaniu wielu zajęć sportowych, głównie turniejów piłki siatkowej i koszykowej, badmintonu na placu rekreacyjno-sportowym. Dąży do promowania ćwiczeń gimnastycznych na siłowni, placu rekreacyjno-sportowym, spacerniku i w celach. Wszystkim osadzonym w jednostce dostarczony został podstawowy zestaw ćwiczeń gimnastycznych, który na stałe został umieszczony na spacernikach.

Organizowana praca kulturalno-oświatowa i sportowa w Zakładzie Karnym realizuje także zadania związane ze współpracą ze środowiskiem lokalnym, m.in. Domem Kultury, Szkołą Podstawową nr 2, kościołem parafialnym. Każdego roku Zakład gości młodzież z Państwowej Szkoły Muzycznej oraz interesujące osobistości, do których należeli: Robert Korzeniowski, Piotr Nastula oraz wirtuoz gitary Piotr Łoboda, czy też Wiesław Janicki mieszka-

niec Głubczyc, dzielący się przeżyciami z pieszej pielgrzymki do Lourdes. Ponadto wszyscy osadzeni, a w szczególności pracujący, mogą przekazać część swojego wynagrodzenia na fundację Anny Dymnej „Mimo Wszystko”, co stanowi kolejny przykład próby wypracowywania u skazanych społecznie pożądaných postaw, będących celem wykonywania kary pozbawienia wolności.

Konstrukttywne organizowanie różnorodnych form działalności kulturalno-oświatowej i sportowej ma na celu zaktywizowanie jak największej liczby uczestników. W Zakładzie Karnym w Głubczycach prowadzona praca z tego zakresu osiąga powyższy cel, gdyż wszyscy respondenci zadeklarowali w niej uczestnictwo.

Poznanie preferencji osadzonych w zakresie form działalności kulturalno-sportowej umożliwiły zawarte w ankiecie pytania z zastosowaniem skali porządkowej (wykorzystującej elementy skalowania Likerta). Po zapoznaniu się z częstotliwością korzystania respondentów z danych zajęć, obliczono średnią arytmetyczną, która w dalszej części procesu badawczego doprowadziła do utworzenia hierarchii preferowanych zajęć z zakresu kultury i sportu (tabela 1).

Tab. 1. Hierarchia preferowanych zajęć kulturalno-oświatowych i sportowych

Miejsce w hierarchii	Zajęcia kulturalno-oświatowe	Średnia arytmetyczna	Zajęcia sportowe	Średnia arytmetyczna
I	Czytanie gazet	$x = 1$	Ćwiczenia w celi	$x = 0,2$
	Oglądanie TV	$x = 1$		
	Czytanie książek	$x = 0,8$		
II	Czytanie informacji w gablotach	$x = 0,3$	Ćwiczenia na siłowni	$x = (-0,1)$
	Udział w konkursach	$x = 0,2$	Ćwiczenia na spacerniku	$x = (-0,3)$
III	Słuchanie radiowęzła	$x = (-0,2)$	Gra w siatkówkę i badmintona	$x = (-0,9)$
	Gry planszowe	$x = (-0,3)$	Gra w koszykówkę	$x = (-1)$
IV	Gra w szachy	$x = (-0,4)$	-	-
	Gra w brydża i scrable	$x = (-1,4)$		

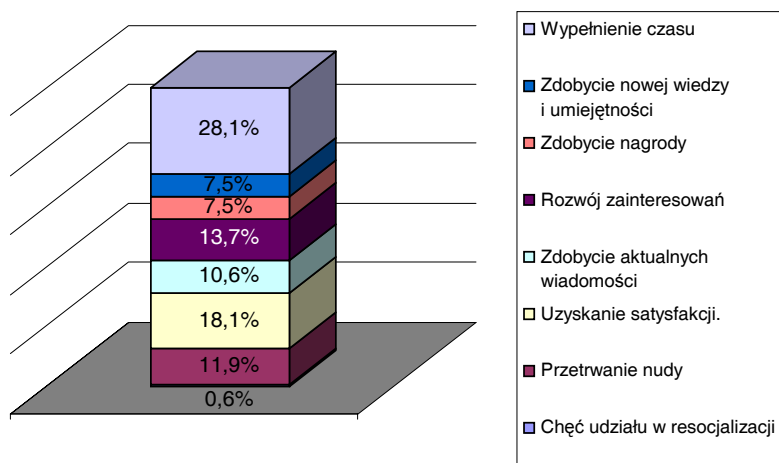
Źródło: badania własne.

Opierając się na powyższych wynikach można stwierdzić, iż osadzeni najczęściej korzystają z takich form działalności kulturalno-oświatowej, jak: oglądanie TV oraz czytanie gazet i książek. Łatwy dostęp do powyższych

zajęć, oprócz prężnie działającej biblioteki, informacji zamieszczonych w gazetach zapewnia także prywatny sprzęt audiowizualny i prenumerata czasopism prowadzona przez skazanych. Formy zajęć wymagające aktywności intelektualnej, do których należy gra w brydża i szachy cieszą się nikłym zainteresowaniem. Na szczególną uwagę zasługuje fakt, iż osadzeni nie uczestniczą aktywnie w zajęciach sportowych, odbywających się w grupach i wymagających wzajemnej współpracy (gra w siatkówkę i badmintona). Wynika to z faktu, iż zajęcia te są zazwyczaj organizowane jedynie w okresie letnio-wiosennym, gdyż mogą się odbywać wyłącznie na placu rekreacyjno-sportowym. Osadzeni w ramach działalności sportowej najczęściej wykonują ćwiczenia w celi, siłowni i na spacerniku, co wskazuje, że preferują indywidualne formy zajęć, ukierunkowane na kształtowanie sylwetki.

Przedstawione wyniki dowodzą, iż skazani bardziej pozytywne postawy przyjmują wobec zajęć z zakresu kultury i oświaty niż sportu. W znacznie większym stopniu preferują zajęcia opierające się na biernym przekazie informacji, które również mogą pełnić pozytywne funkcje, przyczyniające się do indywidualnego rozwoju jednostki.

Podstawowym warunkiem organizowania pracy kulturalno-oświatowej jest wzbudzenie u osadzonych odpowiedniej motywacji. Sfera emocjonalno-motywacyjna będąc głównym komponentem postawy jednostki jest odpowiedzialna za uruchomienie i ukierunkowanie zachowania człowieka. Motywy wpływające na aktywność kulturalno-sportową osadzonych przedstawia wykres 1.



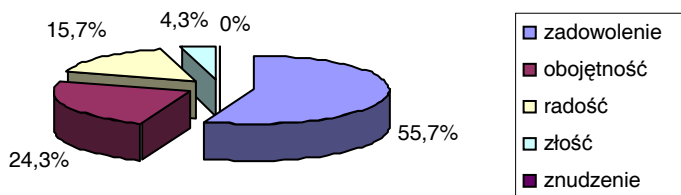
Wykres 1. Motywy podejmowania aktywności kulturalno-sportowej

(Procenty nie sumują się do 100, ponieważ respondenci mieli prawo wyboru więcej niż jednej odpowiedzi).

Źródło: badania własne.

Opierając się na powyższych wynikach można stwierdzić, iż u skazanych dominującym motywem jest chęć wypełnienia czasu wolnego oraz uzyskanie satysfakcji z brania udziału w zajęciach. Nieco rzadziej występującym bodźcem pełniącym funkcje osobowotwórcze, jest rozwój zainteresowań (13,7% wskazań). Zauważono, że respondenci w takim samym stopniu kierują się możliwością zdobycia nagrody, jak i rozwijania zainteresowań poprzez uczestnictwo w zajęciach. Oznacza to, iż obok motywów instrumentalnych pojawiają się poznawcze. Osadzeni w bardzo małym stopniu dostrzegają w organizowanych zajęciach szansę na utrzymanie sprawności fizycznej oraz zdobycie kwalifikacji do przyszłej pracy. Na podstawie przytoczonych opinii można wnioskować, iż respondenci nie dostrzegają związku pomiędzy pracą kulturalno-sportową a możliwością zmiany postawy. Zaledwie znikomy odsetek skazanych przystępując do zajęć sugeruje się chęcią brania udziału w resocjalizacji.

Mając na uwadze, iż dodatkowymi czynnikami wpływającymi na zachowanie jednostki są odczuwane emocje, zbadano jakie uczucia towarzyszą osadzonym w trakcie brania udziału w zajęciach z zakresu kultury i sportu (Wykres 2).



Wykres 2. Emocje odczuwane podczas zajęć

(Procenty nie sumują się do 100, ponieważ respondenci mieli prawo wyboru więcej niż jednej odpowiedzi).

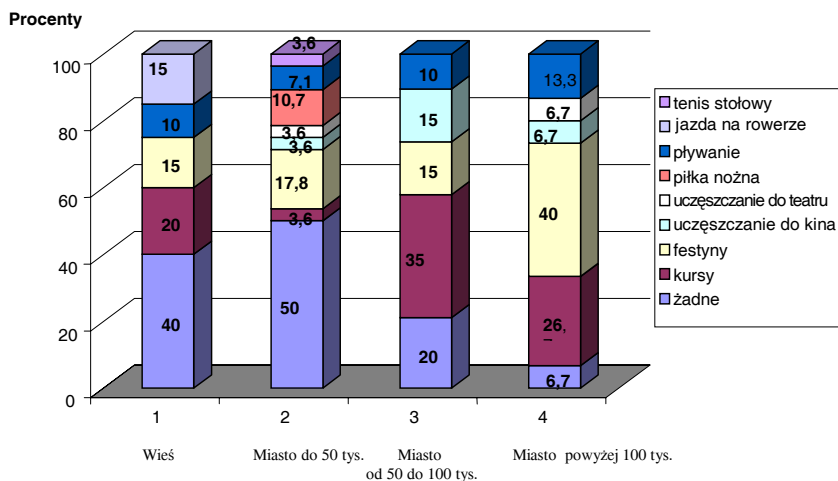
Źródło: badania własne.

Respondenci w przeważającym stopniu odczuwają pozytywne emocje, a przede wszystkim zadowolenie, które towarzyszy ponad połowie badanych. Znacznie mniejszy procent badanej społeczności wykazuje ambiwalentny stosunek do prowadzonej pracy kulturalno-sportowej. Zajęcia tylko dla niewielkiej grupy skazanych okazały się źródłem negatywnych emocji. Na szczególną uwagę zasługuje fakt, iż respondenci nie odczuwają znudzenia, będącego czynnikiem skutecznie demotyującym aktywność jednostki podczas trwania zajęć.

Celem pracy kulturalno-sportowej organizowanej na terenie zakładu karnego jest „rozpoznawanie, rozbudzenie i zaspokajanie potrzeb oraz zainteresowań kulturalnych i sportowych” (Zarządzenie Nr 2/04 ..., § 2.2). Poprawna

diagnoza stanu omawianych potrzeb umożliwia organizowanie zajęć rozwijających zainteresowania i rozbudzających zaangażowanie uczestników, co jest istotnym elementem umożliwiającym indywidualizowanie oddziaływań resocjalizacyjnych (Szczepaniak 2001, s. 39–45).

W postępowaniu badawczym umożliwiającym realizację powyższego zadania istotnym było m.in. zapoznanie się z formami zajęć, z których osadzeni przebywając w zakładzie muszą zrezygnować. Analizując powyższą kwestię uwzględniono miejsce zamieszkania skazanych na wolności.



Wykres 3. Formy zajęć z których zrezygnowano w trakcie odbywania kary według miejsca zamieszkania

(Procenty nie sumują się do 100, ponieważ respondenci mieli prawo wyboru więcej niż jednej odpowiedzi).

Źródło: badania własne.

Działalność kulturalno-sportowa organizowana na terenie jednostki zaspokaja głównie potrzeby respondentów pochodzących ze wsi i najmniejszych miast. Pobyt w jednostce nie ogranicza im dostępu do żadnych form zajęć. Omawiane grupy respondentów w porównaniu z pozostałymi najrzadziej na wolności uczestniczyły w kursach i festynach oraz uczęszczały do kina i teatru. Najwięcej skazanych korzystających z powyższych form zajęć przed osadzeniem zamieszkiwało średnie oraz duże miasta.

Po dokonanej analizie można stwierdzić, iż proponowane zajęcia na terenie jednostki w większej mierze zaspokajają potrzeby kulturalno-oświatowe niż sportowe skazanych. Jak dowodzą wyniki, miejsce zamieszkania w istotny sposób wpływa na formy zajęć preferowane przez jednostkę. Pobyt w za-

kładzie głównie uniemożliwia podtrzymanie rozwoju potrzeb, których zaspokojenie łączy się z częstym korzystaniem z placówek i organizacji działających poza terenem jednostki (kino, teatr, festyny).

Opierając się na założeniu, iż istotą procesu resocjalizacji jest doprowadzenie do zmiany postępowania jednostki, zbadano jak skazani oceniają wpływ organizowanych zajęć na swoje zachowanie (tabela 3).

Tab. 3. Wpływ działalności kulturalno-sportowej na postępowanie skazanych według wymiaru odbytej kary

Wpływ działalności kulturalno-sportowej na postępowanie skazanych	Wymiar odbytej kary											
	Poniżej 6 m-cy.		Od 7 do 12 m-cy.		Od 1 roku do 3 lat		Od 4 do 6 lat		Od 7 do 9 lat		Razem	
	N	%	N	%	N	%	N	%	N	%	N	%
1. Pozytywny	4	40	5	71,4	24	68,6	8	53,3	1	33,3	42	60
2. Brak wpływu	6	60	2	28,6	9	25,7	7	46,7	2	66,7	26	37,1
3. Negatywny	0	0	0	0	2	5,7	0	0	0	0	2	2,9
Ogółem	10	100	7	100	35	100	15	100	3	100	70	100

Z przedstawionego zestawienia wynika, iż ponad połowa skazanych uważa, że zajęcia kulturalno-sportowe wpływają na nich pozytywnie i zmieniają na lepsze. Z kolei dla 37,1% organizowana praca nie przedstawia żadnej wartości ze względu na to, iż nic nie zmienia w ich postępowaniu. Na szczególną uwagę zasługuje fakt, iż zajęcia w ich odczuciu negatywnie wpłynęły zaledwie na 2,9% populacji objętej badaniem.

Mniej optymistyczne wyniki badań w latach 90. ubiegłego stulecia otrzymał Paweł Szczepaniak, w których więcej skazanych stwierdziło, iż oddziaływania penitencjarne wywołują w nich zmiany na gorsze, a pozytywny wpływ, jak i jego brak, został zadeklarowany przez zbliżony procent respondentów (43%) (Szczepaniak 2003, s. 365).

Dalsza analiza materiału badawczego wykazała, iż najwięcej respondentów odczuwających pozytywny wpływ pracy kulturalno-sportowej spędziło w jednostce od 7 do 12 miesięcy. Postawa obojętna wobec zajęć dominuje w grupie respondentów przebywających najdłużej w zakładzie (od 7 do 9 lat).

Z negatywną sytuacją (przeważi odczuwania braku wpływu nad pozytywne efekty oddziaływania pracy kulturalno-sportowej) spotykamy się u respondentów najkrócej i najdłużej będących w środowisku izolacji więziennej. Należy również zauważyć, iż jedynie osadzeni o wymiarze kary odbytej od roku do 3 lat stwierdzają, iż zajęcia są przyczyną ich negatywnej zmiany.

Na podstawie powyższej analizy stwierdzono, iż wraz ze wzrostem wymiaru odbytej kary (począwszy od skazanych przebywających w jednostce od

7 miesięcy), maleje procent respondentów pozytywnie oceniających wpływ działalności kulturalno-sportowej na postępowanie, a wzrasta grupa skazanych neutralnie ustosunkowująca się do analizowanej kwestii.

Opierając się na przytoczonych opiniach można wnioskować, że wraz ze wzrostem czasu przebywania jednostki w środowisku izolacji więziennej, słabnie szansa na proces zmiany postawy, który w dużej mierze zależy od jej nastawienia. Możemy także przypuszczać, iż brak dostrzegania pozytywnego wpływu zajęć na własne postępowanie wynika z faktu przyzwyczajenia się respondentów do oferowanych form i biernego ich odbioru. Przyjęcie takiego stanowiska przez skazanych uniemożliwia zmianę jakości ich życia, wpływając jedynie na pogłębienie stanu obojętności wobec rzeczywistości.

Reasumując, prowadzona praca kulturalno-sportowa w Zakładzie Karnym w Głubczycach jest przykładem kreatywnego wprowadzania oddziaływania przez kulturę i sport w trudne warunki izolacji więziennej, będące „... zaprzeczeniem wartości, które są podstawą oddziaływań resocjalizacyjnych” (Wojciechowska-Budzikur 1998, s. 89). Różnorodne formy zajęć i ich ciekawa realizacja są jednocześnie łatwe w odbiorze, a tylko w niewielkim stopniu nie są w stanie zaspokoić potrzeb kulturalno-sportowych skazanych. Ponadto motywacje osadzonych dowodzą, iż organizowana praca jest alternatywą dla nudy i nadmiernej ilości czasu wolnego, dzięki czemu zmniejsza się prawdopodobieństwo wystąpienia negatywnych zjawisk, do których należą m.in. depersonalizacja, prizonizacja, frustracja, syndrom instytucjonalny. Organizowana działalność, poprzez uwzględnienie zasady normalności wykorzystuje pozytywny wpływ środowiska lokalnego, przybliżając się tym samym bardziej w stronę poprawnego realizowania idei resocjalizacji.

Działalność kulturalno-oświatowa i sportowa nie stanowi złotego środka gwarantującego natychmiastową resocjalizację, ale właściwa jej realizacja jest szansą na uruchomienie tego niezwykle trudnego i długotrwałego procesu i sprawia, że nie jest on utopią, ale „...leży całkowicie w zasięgu naszych możliwości” (Machel 2006, s. 163).

Bibliografia

Jankowski D. (2007), *Permanentna edukacja kulturalna warunkiem podmiotowego udziału człowieka dorosłego w społeczeństwie wiedzy*, (w:) W. Horyń, J. Maciejewski (red.), *Nauczyciel andragog w społeczeństwie wiedzy*. Wydawnictwo Uniwersytetu Wrocławskiego, Wrocław.

Machel H. (2006), *Sens i bezsens resocjalizacji penitencjarnej – casus polski*. „Impuls”, Kraków.

Maszczyk T. (2001), *Kultura fizyczna jako wartość edukacyjno-resocjalizacyjna*, „Wychowanie Fizyczne i Zdrowotne”, nr 3.

Puszka M. (2005), *Oddziaływanie na skazanych przez kulturę, a realizacja celów wykonywania kary pozbawienia wolności*, (w:) *Osobowość prze-*

stępcy, a proces resocjalizacji, red. J. Świtka, M. Kuć, I. Niewiadomska. Towarzystwo Naukowe KUL.

Wojciechowska-Budzikur U. (1998), *Uczenie konstruktywnych form radzenia sobie z napięciem i negatywnymi uczuciami u młodocianych więźniów śledczych*. „Przegląd Więziennictwa Polskiego”, nr 19.

Szczepaniak P. (2001), *Indywidualizowanie oddziaływań resocjalizacyjnych formą realizacji odrębności*. „Opieka, Wychowanie, Terapia”, nr 1.

Zarządzenie Nr 2/04 Dyrektora Generalnego Służby Więziennej z dnia 24 lutego 2004 r. w sprawie szczegółowych zasad prowadzenia i organizacji pracy penitencjarnej oraz zakresów funkcjonariuszy i pracowników działów penitencjarnych i terapeutycznych.

www.sw.gov.pl/index.php/aktualności/more/382-25k, (7. I. 2007).

Summary

Cultural and physical activity in The Prison in Głubczyce

Keywords: Penitentiary rehabilitation, the prison in Głubczyce, cultural and physical activity in prison, convicts attitudes

The article presents the results of the research concerning the role the cultural and physical activity plays in rehabilitation of convicts in the prison in Głubczyce.

It describes particular forms of such activities accomplished and preferred in this unit. The convicts' attitudes toward them are shown through the analysis of their emotional-incentive component and the diagnosis of the development of the needs in this range.

To estimate the efficiency of cultural and physical activities in rehabilitation the convicts' opinions about the way the activities affect and change their conducts are taken into account.

The analysis of the results of the research considering the foregoing issues presents the cultural and physical work as an important penitentiary measures, the proper, creative accomplishment of which enables the realization of penitentiary rehabilitation.