

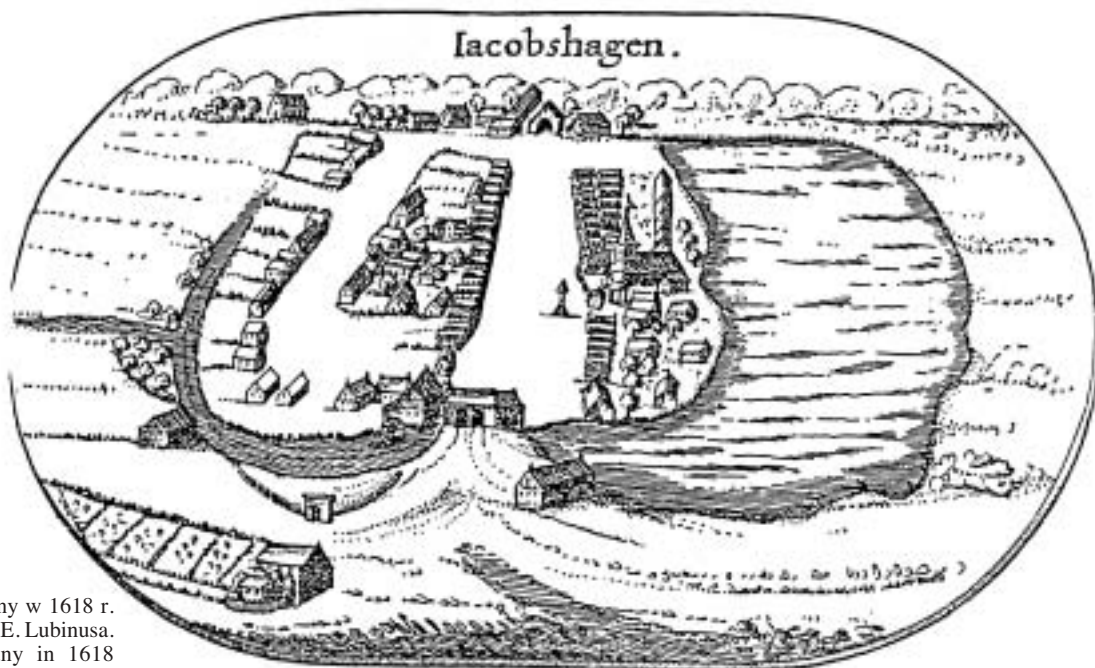
Alicja Biranowska-Kurtz

konserwator-zabytkoznawca

ODBUDOWA I PRZEBUDOWA DOBRZAN – DZIEŁO DAVIDA GILLY'EGO

David Gilly¹ był znanym budowniczym niemieckim pracującym głównie na Pomorzu, w Wielkopolsce i Berlinie. Sprawując funkcję dyrektora Departamentu Budownictwa w Berlinie, zajmował się sprawami całego Pomorza. W swoim życiu kierował wieloma poczynaniami budowlanymi², mierniczymi³, melioracyjnymi⁴, kartograficznymi⁵.

odbudowie Kostrzyna ze zniszczeń wojny siedmioletniej. W 1770 r. został mianowany przez Fryderyka II na stanowisko krajowego mistrza budowlanego na Pomorze (*Landbaumeister in Pommern*). W tym samym roku złożył egzamin kwalifikacyjny, po którym otrzymał dodatkową nominację na krajowego mistrza budowlanego wschodniej części Pomorza. Od 1771 r.



1. Dobrzany w 1618 r. wg ryciny E. Lubinusa.
1. Dobrzany in 1618 acc. to an illustration by E. Lubinus.

W działalności architektonicznej preferował formy wczesnego klasycyzmu niemieckiego. Jako jeden z pierwszych wydawał czasopismo poświęcone budownictwu „Sammlung von Aufsätzen und Nachrichten die Baukunst betreffen”. Do szczególnych jego zasług zaliczyć należy założenie w 1793 r. prywatnej szkoły budowlanej w Berlinie, która od 1799 r. działa jako Akademia Budownictwa (obecnie *Bauakademie*).

Dokonywania zawodowe

David Gilly (1748-1808) rozpoczął pracę jako piętnastoletni chłopiec przy melioracji doliny Warty i Noteci; równolegle uczył się budownictwa wodnego i miernictwa. Praktykę budowlaną odbył przy

zajmował się również administracją budowlaną Pomorza Tylnego (*Hinterpommern*). Pracował w Starogardzie Szczecińskim, później przeniósł się do Szczecina. W latach 1779-1788 pełnił funkcję Naczelnego Architekta Pomorza (*Baudirector von Pommern*), a następnie został przeniesiony do nowo utworzonego departamentu budownictwa (*Oberbaudepartement*) w Berlinie. Uzyskał tam tytuł tajnego radcy budowlanego; od 1792 r. był wicedyrektorem wspomnianego departamentu⁶.

Działalność Davida Gilly'ego znalazła odzwierciedlenie nie tylko w realizacjach, ale także w publikacjach⁷. Podejmował różne przedsięwzięcia: uczestniczył w melioracjach doliny rzeki Iny, budowie i regulacji kanału żeglugowego na rzece Świnie w Świnoujściu⁸. Z tych ostatnich prac zachowały się dwa

przekazy kartograficzne jego autorstwa⁹. W 1780 r. ukazała się drukiem jego miedziorytnicza, wielkoskalarna mapa Pomorza¹⁰. Wykonał wiele projektów dla Szczecina, Stargardu Szczecińskiego, Dobrzan, Kołobrzegu, Świnoujścia i innych miast. Wśród projektów były m.in. domy mieszkalne, kościoły w Dobrzanach, Kołobrzegu i Świnoujściu, młyny, spichlerze, stajnie¹¹. Projektował i opracowywał technicznie konstrukcje wszelakich klatek schodowych; różnorodnie kształtowanych połaci dachowych. W ramach akcji osiedleńców zwanej „frydrycjańską”¹² rysował zagrody wiejskie w wariantach uwzględniających zróżnicowanie kształtów, funkcji, konstrukcji, sposobu budowania¹³. Nie stronił także od tematów urbanistycznych¹⁴. Jednym z jego ciekawszych projektów

tego typu była gruntowna odbudowa i przebudowa Dobrzan¹⁵, zniszczonych w wielkim pożarze w 1781 r., po którym pozostały jedynie cztery domy¹⁶. Uznawany jest on za jeden z lepszych przykładów rozwiązań urbanistycznych doby nowożytnej.

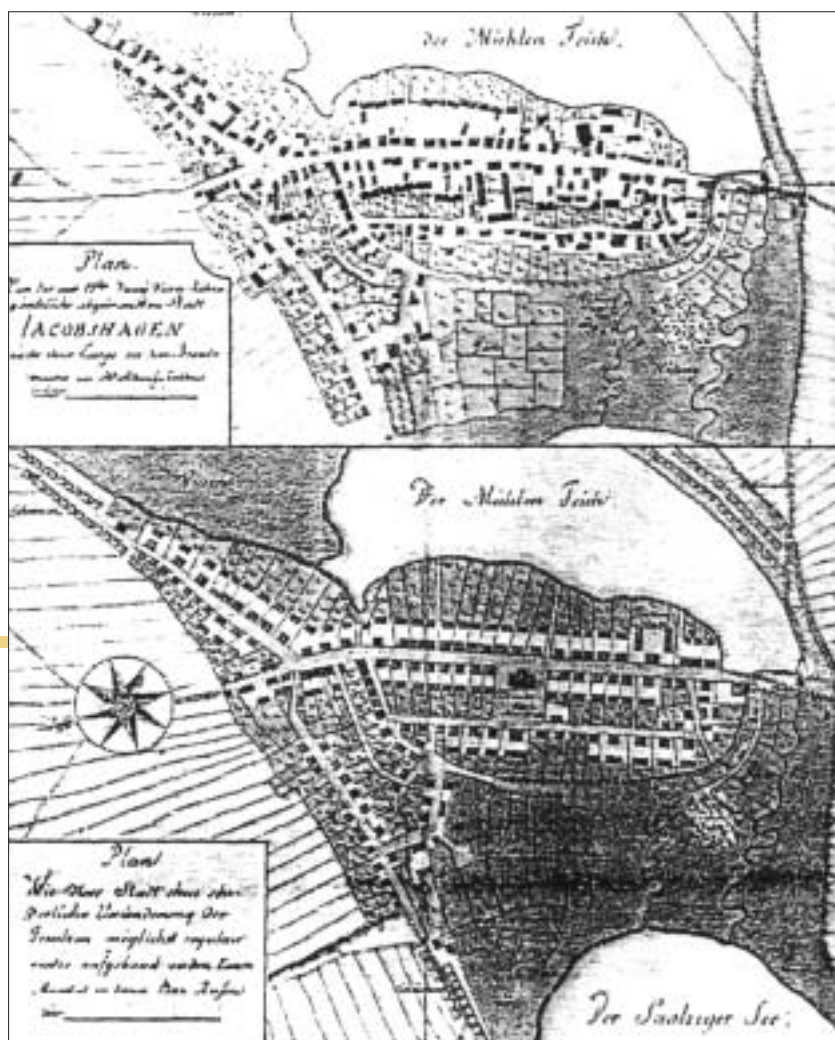
Dzieje Dobrzan

Dobrzany były miasteczkiem prywatnym leżącym na uboczu szlaków komunikacyjnych, które pełniło funkcję zaplecza usługowego zamku w Szadzku. Miasto i zamek położone były na przeciwległych brzegach jeziora Szadzko¹⁷. Dobrzany zlokalizowane były nad jeziorem i rzeką Pęczinką, w pasie żyznych gleb stargardzkich, dwadzieścia pięć kilometrów na wschód od Stargardu. Wchodziły niegdyś w skład kasztelanii stargardzkiej¹⁸. Pierwotnie Staw Młyński wyznaczał wschodnią, naturalną granicę miasta, a płynąca w szerokiej zabagnionej dolinie Pęczynka łączyła się z jeziorem i od południa oraz zachodu podchodziła bezpośrednio pod tereny zabudowane.

Obecnie miejscowość ma zmienione warunki wodne, co jest wynikiem melioracji prowadzonych w okolicy Dobrzan w końcu XVIII w. i ponownie po 1892 r. Osuszono Staw Młyński, a wody jeziora zostały znacznie odsunięte od zabudowań. Dobrzany



2. Portret Davida Gilly'ego. Internet, Wikipedia, hasło *David Gilly*.
2. Portrait of David Gilly, Internet, Wikipedia, entry: *David Gilly*.



3. Dobrzany, plan katastralny miasta i plan regulacyjny, David Gilly, 1781 r. Repr. za: H. Eckert, *David Gilly (1745-1808)*. Aus dem Nachlaß von Franz Jahn herausgegeben und für den Druck bearbeitet von..., „Baltische Studien. Neue Folge”, B. 66, 1980, s. 80-94, il. 5.

3. Dobrzany, cadastral plan of the town and regulation plan, David Gilly, 1781. Reprod. after H. Eckert, *David Gilly (1745-1808)*. Aus dem Nachlaß von Franz Jahn herausgegeben und für den Druck bearbeitet von..., „Baltische Studien. Neue Folge”, Bd 66, 1980, p. 80-94, fig. 5.

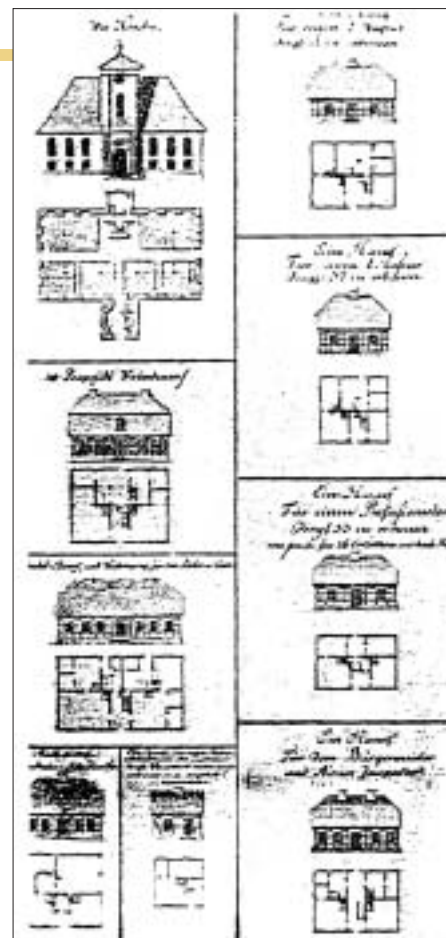
nie miały murów miejskich; nie stanowiły jednak ośrodka otwartego, poza naturalnymi ciekami chroniły go bramy miejskie *Koshagener* i *Stolzenhegener*¹⁹, zamykające trakt od południa i północy.

Dwukrotnie podejmowano próby ożywienia gospodarczego ośrodka – w końcu XV w. i ponownie w następnym stuleciu²⁰, m.in. poprzez nadanie przywileju, na mocy którego w mieście od 1567 r. mogły odbywać się dwa doroczne jarmarki²¹. Spodziewany rozwój jednak nie nastąpił. W 1618 r.²² Dobrzany pozostawały nadal niewielką osadą z dwiema ulicami, z których jedna, główna, była obustronnie obudowanym wydłużonym placem targowym. Po jego wschodniej stronie dominowała bryła kościoła farnego, którego geneza sięgała 1381 r., oraz znajdował się przęgiarz miejski. Erich Keyser ustalił datę wzniesienia kościoła na 1598 rok; budowlę tę można kojarzyć z rysunkiem w winiecie Eilharda Lubinusa. Zabudowa miasteczka była kilkakrotnie niszczonea pożarami. Największy z nich, w 1781 r., doszczętnie spopielił substancję budowlaną.

Całkowite zniszczenie Dobrzany wymagało radykalnych pociągnięć, mających na celu nie tylko odbudowę miasteczka, ale także opracowanie nowych rozwiązań dotyczących zabudowy. Miała ona uwzględniać najnowsze wówczas trendy w rozwiązaniach konstrukcyjnych i technologicznych oraz najwyższe ich standardy. Tak określonych prac podjął się David Gilly, który w tym czasie pełnił funkcję Naczelnego Architekta Pomorza. Na potrzeby odbudowy wykonał plan katastralny miasta, obrazujący układ oraz zabudowę sprzed pożaru, choć pomiary wykonano bezpośrednio po przejściu żywiołu. Pomiary wykazały, że po 1618, a przed 1781 r. nastąpiły znaczne przekształcenia struktury

4. Dobrzany, projekty domów wykonane do odbudowy miasta, David Gilly, 1781 r. Repr. za: W. Witek, *Studium wartości kulturowych, gmina Dobrzany, woj. zachodniopomorskie*, Szczecin 2000, mps, po s. 13.

4. Dobrzany, projects of houses intended for expanding the town, David Gilly, 1781. Reprod. after: W. Witek, *Studium wartości kulturowych, gmina Dobrzany, woj. Zachodniopomorskie* (Study on Cultural Merits, Commune of Dobrzany, Voivodeship of Western Pomerania), Szczecin 2000, p. 13 ff.



przestrzennej, przejawiające się głównie w zawężeniu szerokości światła traktu głównego, obudowanego dość chaotycznie rozmieszczoną wolno stojącą zabudową, na bardzo zróżnicowanej działce siedliskowej. Zrezygnowano też ze średniowiecznych bram miejskich i być może przekształcono bryłę kościoła, zwłaszcza w partii wieży²³.

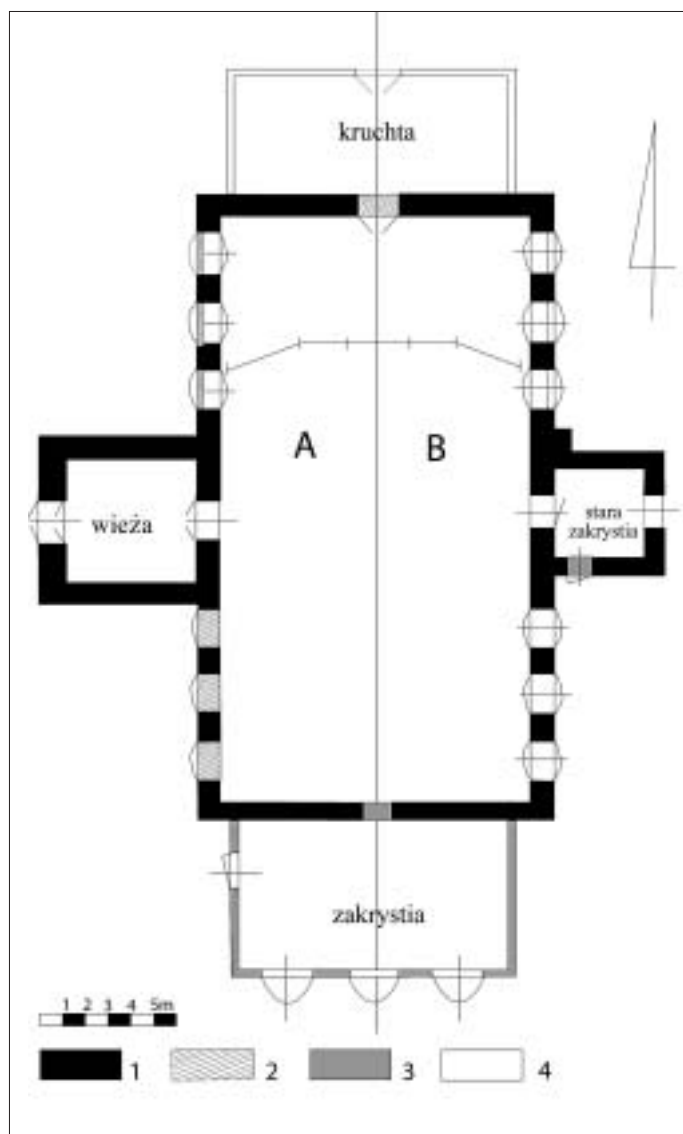
5. Dobrzany, fragment zabudowy miejskiej przed 1934 r., zbiory Muzeum Narodowego w Szczecinie, Arch. Fot., syg. F.V/385.

5. Dobrzany, fragment of the town development prior to 1934, collections of the National Museum in Szczecin, photographic archive call no. F.V/385.



Projekt odbudowy

Objął on cały teren zabudowany. Strukturę przestrzenną miasta i przedmieść poddano całkowitym przekształceniom, korygując oraz wprowadzając nowe linie regulacyjne ulic wraz z zabudową. Wszystkie trakty otrzymały pierzeje prowadzone w linii prostej, rysowane „od linijki”. Jedynie na obrzeżach zachowano obłóści oraz miękkie narzysy, co wynikało z „podwiązania” tych terenów do pierwotnej struktury miasta.



6. Dobrzany, kościół p.w. św. Michała Archanioła, rzut: A – przekrój w poziomie dolnych okien, B – przekrój w poziomie górnych okien, 1 – rzut wg projektu Davida Gilly’ego, 2 – zmiany po 1945 r., 3 – rozbudowa po 1980 r., 4 – rozbudowa w 1999 r. Oprac. autorka.

6. Dobrzany, church of St. Michael the Archangel, ground plan: A – cross-section on the lower windows level, B – cross-section on the upper windows level, 1 – ground plan acc. to a project by David Gilly, 2 – changes after 1945, 3 – expansion after 1980, 4 – expansion in 1999. Prep. by the author.

Na wschód w kierunku Stawu Młyńskiego wprowadzono cztery uliczki – miedzuchy, spełniające też funkcje przeciwpożarowe. Jeden z miedzuchów wyznaczał południową granicę działki kościelnej. Oddzielny zaułek – miedzuch – wprowadzono w środkowy blok zabudowy, sytuując go naprzeciw świątyni. Pomiędzy dwiema głównymi ulicami miasta wytyczono obszerny rynek z ratuszem, do którego wejście usytuowano po stronie wschodniej, gdzie przebiegał trakt komunikacyjny. Obszerną działkę kościelną przesunięto nieco ku południowi w stosunku do poprzedniej lokalizacji, równocześnie znacznie ją poszerzając, gdyż w jej obszarze wybudowano nie tylko nową bryłę kościoła, ale też dwa inne budynki ustawione prostopadłe do ulicy. Elewację zachodnią kościoła podporządkowano linii regulacyjnej zabudowy całej pierzei, pozostałe zabudowania działki cofnięto w jej głąb. Orientacja kościoła na osi północ-południe należy do niezwykle rzadkich rozwiązań w budownictwie sakralnym i przestrzennym.

Miasto otrzymało regularne podziały własnościowe wraz z nową linią regulacyjną i zabudową powielającą schemat rozplanowania. Zabudowę tworzyły domy wolno stojące nakryte dachami dwunaczołkowymi, z kalenicami prowadzonymi równoległe do ulic. Jedynie najmniejsze domy – dwuosiove – kryto dachami dwuspadowymi. Kolejną linię zabudowy kształtowały obiekty gospodarskie, sytuowane wzdłuż drugiej linii regulacyjnej, wyznaczającej jednocześnie znormalizowaną powierzchnię podwórek. Granice wszystkich działek poprowadzono w liniach prostych, w miarę możliwości równoległe do siebie, a zaplecza przeznaczono na ogrody. Jedynie w partii przedmieść (północny zachód i częściowo północny wschód) podwórka wprowadzono między domy mieszkalne, rezygnując jednocześnie z zabudowań gospodarskich, a mniejszą oraz zróżnicowaną powierzchniu działkę w całości przeznaczono na ogrody.

W trzech partiach miasta, przy wylotach dróg oraz na terenie południowo-wschodnim położonym poza Stawem Młyńskim, usytuowano kompleksy wolno stojących, gęsto pobudowanych stodoł, tworząc z nich zwarte ciągi zabudowy zlokalizowanej po dwóch stronach traktów. Jedynie nad Stawem Młyńskim stodoły otrzymały oddzielną komunikację. Stodoły w Dobrzanach zlokalizowano wzorcowo, zgodnie z instrukcją wydaną w 1730 r. i poszerzoną w latach następnych²⁴. Sankcjonowała ona całkowity zakaz wznoszenia nowych budynków gospodarskich, a szczególnie stodoł, w obrysie murów miejskich lub innych granicach kształtujących przestrzeń miejską. Rozplanowanie i rozmieszczenie pozostałych obiektów było także zgodne z powyższym dokumentem.

Mieszkańska zabudowa miasta

David Gilly zaprojektował także całą mieszczańską zabudowę miasteczka wraz z kościołem i ratuszem.

7. Dobrzany, kościół miejski wg stanu z 1938 r., zbiory Muzeum Narodowego w Szczecinie, Arch. Fot, syg. 1107 (13x18).

7. Dobrzany, town church, state in 1938, collections of the National Museum in Szczecin, photographic archive call no. 1107, (13x18).



Kościół salowy, wzniesiony na rzucie prostokąta z osią podłużną północ-południe, otrzymał bardzo wysoki czterospadowy dach z kalenicą prowadzoną równoległe do ulicy. Na osi poprzecznej: od wschodu – wzniesiono zakrystię, a od zachodu – czterokondygnacyjną wieżę zakończoną dachem dwuspadowym. W parterze wieży znajdował się portal główny. Wnętrze kościoła, jednoprzestrzenne bez podziałów, nakryto drewnianym fasetowym stropem. Przy północnej ścianie szczytowej umieszczono empore wspartą na sześciu drewnianych słupach; przy południowej – znajduje się obecnie późnobarokowy ołtarz.

Dwukondygnacyjny ratusz zaprojektowany został na rzucie prostokąta ze wschodnim ryzalitem przechodzącym w wieżę, górującą ponad niezwykle wysokim dwuspadowym dachem. Wysokość dachu przekraczała wysokość obydwu kondygnacji budynku. Dwupółtraktowe wnętrze na osi wejścia otrzymało otwarte pomieszczenie; być może salę reprezentacyjno-recepcyjną połączoną z parterowym gankiem elewacji zachodniej.

Obydwa obiekty – kościół i ratusz – wykonano jako realizacje murowane. Otrzymały podobnie kształtowane elewacje, w parterze rozczłonkowane niskimi oknami i dwukrotnie wyższymi w partii pierwszego piętra. Okna rozglifiono do wnętrza, przesklepiono łukiem odcinkowym i ujęto opaskami. Portal kościoła dodatkowo wzbogacono profilowanym naczółkiem wspartym na dwóch pseudokonsolkach. W linii gzymsu wieńczącego budynki obydwie wieże otrzymały gzyms, poniżej którego lizeny narożników rozczłonkowano poziomym boniowaniem, powyżej – gładkie ich lica prowadzono aż do gzymsu górnego. Górne gzymsy odcinały wieże od mocno wysuniętych i profilowanych tympanonów. Jednocześnie wyznaczały one kalenicę dachów dwuspadowych; w przypadku kościoła zakończonego krzyżem, na ratuszu bliżej nieokreślonym wiatrowskazem. W górne partie wież wprowadzono okrągłe okna i zegary.

Kościół i ratusz nosiły cechy charakterystyczne dla świeckiego budownictwa doby klasycyzmu. Ukształtowana w sposób „świecki” bryła kościoła



8. Dobrzany, portal główny wieży kościoła ze śladami zamurowanego poziomu dolnych okien, 2006 r. Fot. autorka.

8. Dobrzany, main portal of the church tower with traces of the bricked up lower windows level, 2006. Photo: author.

nie stanowiła dysonansu na terenie Pomorza, podporządkowanego administracji niemieckiej, z protestantyzmem jako religią główną. Nowo powstałe kościoły tego nurtu nie zawsze powielały tradycyjne bryły oraz zasady budowlane wypracowane przez Kościół katolicki, a obowiązujące w realizacjach sakralnych średniowiecza czy renesansu. W charakterze świeckiej realizacji wzniesiono pierwotną bryłę kościoła miejskiego w Świnoujściu²⁵. W Kaliszu Pomorskim świątynia zbliżona w formie i kształcie architektonicznym zachowała się do dziś.

Projekty domów miejskich wykonane dla Dobrzan prezentują realizacje parterowe z ceramicznymi dachami dwunaczółkowymi, których kalenice były równoległe do ulic. Jedynie budynki gospodarskie pozbawiono naczółków; podobnie jak dwuosiove domy na rzucie kwadratu, z minimalnym programem użytkowym ograniczonym do czterech izb. Inne budynki mieszkalne projektowano na rzucie prostokąta. Szerokofrontowe (pięcio- lub siedmioosiowe,



9. Dobrzany, elewacja zachodnia kościoła z fragmentem wieży oraz śladami po partii dolnych okien, 2006 r. Fot. autorka.

9. Dobrzany, western elevation of the church with a fragment of the tower and traces of the lower window level, 2006. Photo: author.

zarówno jednorodzinne, jak i dwurodzinne) często otrzymywały mansardowe połączenia dachowe, a konstrukcję ich narożników wzmacniano dodatkowymi zastrzałami.

Domy siedmioosiowe były na ogół budynkami wielorodzinnymi, z mieszkaniami rozmieszczonymi symetrycznie względem osi, wyznaczonej przez sień przejściową. W każdym z mieszkań było od dwóch do trzech izb i tyle samo komór. Podobnie kształtowano budynki pięcioosiowe z dachami mansardowymi, przy czym najczęściej we wnętrzach była tylko jedna obszerna izba i od dwóch do trzech niewielkich komór. W osi wejścia głównego znajdowała się klatka schodowa prowadząca do pomieszczeń użytkowych poddasza. Obiekty trójosiowe z wejściem od ulicy w programie użytkowym miały od czterech do pięciu izb oraz niekiedy dodatkowe dwie komory. Jednorodzinne domy z wejściem od ulicy i z dachami dwuspadowymi miały we wnętrzach po cztery izby.

Każdy z domów był obiektem szachulcowym wzniesionym na podmurówce kamiennej, ceglanej lub mieszanej, z różnym wypełnieniem pól międzyryglowych (fachy)²⁶. Jest możliwe, że większość tych domów stosowała strychuły jako wypełnienie fachów oraz stropów, bowiem dopiero w początkach XX w. powszechniej stosowano paloną cegłę²⁷. W niektórych przypadkach narożniki domów wzmacniano dodatkowymi elementami w postaci mieczy lub pojedynczych zastrzałów, sporadycznie krzyżujących się. Konieczność usztywnienia ramy konstrukcyjnej była szczególnie ważna, kiedy do wypełnienia stosowano materiał niekonstrukcyjny.

Detal architektoniczny elewacji tych budynków ograniczono do otworów okiennych i drzwiowych, wkomponowanych w konstrukcje belek oraz do prostych gzymsów okapowych. Konstrukcja szkieletowa ramy nośnej wyznaczała miejsca wprowadzenia otworów i najczęściej pozostawała widoczna, gdyż tynkowano jedynie fachy. Dopiero od połowy XIX w. dość powszechnie zaczęto stosować tynki całych elewacji, co zatarło nie tylko konstrukcję, ale też rysunek oraz charakter całej zabudowy.

Różnorodne typy domów oraz konstrukcje drewniane były upowszechnione i szeroko stosowane na Pomorzu przynajmniej do połowy XIX w. Tereny te bowiem w dalszym ciągu porastały ogromne lasy, stanowiące pozostałości pierwotnych puszczy²⁸, co umożliwiało pozyskiwanie dobrego drewna budowlanego.

Cegłę potrzebną do odbudowy Dobrzan czerpano z wcześniej zniszczonego zamku w Szadzku²⁹. Wydaje się jednak, że docelowo należy odszukać oraz wskazać inne miejsca pozyskiwania tego materiału, do dzisiaj bowiem zachowały się duże partie kamienno-ceglanych murów obwodowych zamku. Być może do odbudowy Dobrzan wykorzystano materiał uzyskiwany z rozbiórki zamkowych zabudowań gospodarskich.

10. Dobrzany, elewacja południowa kościoła wraz z przybudówką, 2006 r. Fot. autorka.
 10. Dobrzany, southern elevation of the church with the annex 2006. Photo: author.



Dziesięć lat po pożarze (1791 r.) Dobrzany, liczące 922 mieszkańców, szczyciły się 148 domami z ceramicznymi dachami oraz 70 stodołami krytymi strzechą³⁰. Zapis ten jest potwierdzeniem bardzo szybkiej odbudowy miasta.

Zmiany przestrzenne w czasie I wojny światowej i po 1945 r.

Przy obecnym skrzyżowaniu dróg (narożnik ulic Mickiewicza i Staszica) w 1912 r. wybudowano nowy ratusz³¹. W miejscu dawnego rynku pozostawiono jedynie wąską ulicę, a płytę placu zabudowano dwoma prywatnymi hotelami należącymi do Krugela i Rackowa. Przypuszczalnie podczas I wojny światowej przekształcona została wieża kościoła. Pozbawiono ją detalu architektonicznego, przebito

dotychczasowymi licznymi otworami, a ponad dachem wzniesiono bardzo wąską ośmioboczną wieżyczkę nakrytą smukłym hełmem³². Być może ścianę północną wzmocniono dodatkowymi szkarpami³³. Taki stan istniał do 1934 r., kiedy przeprowadzono remont odtwarzający wygląd kościoła zgodny z oryginalnymi projektami Davida Gilly'ego.

Po zakończeniu II wojny światowej świątynię przejął Kościół katolicki i przystosował do swych wymogów. Odbudowano zniszczenia oraz zamurowano wszystkie okna dolnego poziomu korpusu i wieży, pozostawiając w elewacjach zewnętrznych czytelne ślady dawnych otworów; od wnętrza część ich potraktowano jako blendy, a zlokalizowane bliżej ołtarza całkowicie wypełniono. Zrezygnowano z portalu głównego i wejścia przez wieżę, przesuwając go w elewację północną, prowadząc komunikację bezpośrednio



11. Dobrzany, wnętrze kościoła, ołtarz, 2006 r. Fot. autorka.
11. Dobrzany, church interior, altar, 2006. Photo: author.

nowych drzwi przysłoniętych teraz ołtarzem. Od tego czasu dawna zakrystia spełnia rolę magazynu z wejściem od strony nawy, ponieważ zamurowano dawne drzwi zewnętrzne, pozostawiając na zewnątrz schody z balustradą. W 1999 r. od strony północnej dostawiono kolejną dobudówkę, umieszczając w niej kruchtę z szerokimi dwuskrzydłowymi drzwiami zewnętrznymi i nowym portalem wprowadzającym w oryginalną północną ścianę obwodową. Wykonano też nową stolarkę schodów prowadzonych na emporę. Konsekwencją powyższych prac jest wydłużenie rzutu i powiększenie powierzchni użytkowej, co jednak bardzo „okaleczyło” oryginalną bryłę, zmieniło założenie przestrzenne, kompozycyjne oraz proporcje samego obiektu.

W czasie działań wojennych ucierpiała zabudowa Dobrzan. Dotyczyło to głównie obszaru Starego Miasta, na którym pozostał częściowo zniszczony kościół i kilkanaście zdewastowanych budynków. Dobrze natomiast zachowała się zabudowa przedmieść, mocno rozbudowanych w okresie przedwojennym. Niechętny stosunek do architektury szachulcowej, brak odpowiedniego nadzoru budowlanego i koncepcji odbudowy oraz „mądrego” planu zagospodarowania przestrzennego doprowadziły do tego, że staromiejska zabudowa Dobrzan przestała istnieć. Przy bardzo poszerzonym głównym trakcie miasteczka (ul. Staszica) „straszą” teraz czterokondygnacyjne

do nawy. W końcu lat 80. XX w. do południowej elewacji kościoła dobudowano nową zakrystię, nieco węższą od elewacji, doświetloną trzema oknami w kształcie łuków półokrągłych z podwyższoną strzałką i z niezależnym wejściem od strony zachodniej. Budowa nowej zakrystii wymusiła przebicie komunikacyjne w ścianie południowej oraz wykonanie



12. Dobrzany, wnętrze kościoła, empora, 2006 r. Fot. autorka.
12. Dobrzany, church interior, gallery, 2006. Photo: author.

13. Dobrzany, ul. Staszica, widok w kierunku północnym, 2006 r. Fot. autorka.
13. Dobrzany, Staszica Street, view towards the north, 2006.
Photo: author.



wielkopłytkowe bloki mieszkalne, domy jednorodzinne o płaskich dachach, trawniki i parkingi. Typ budownictwa wielkopłytkowego był bowiem hitem architektonicznym na Pomorzu w latach 60.-80. XX w. Przekształcona bryła kościoła miejskiego jest jedynym namacalnym świadkiem działalności urbanistyczno-architektonicznej Davida Gilly'ego w Dobrzanych. Wprawdzie w podmiejskich partiach miasteczka zachowały się sporadyczne przykłady dawnej zabudowy z przełomu XVIII/XIX w. (ul. Mickiewicza 19, 24, 26, 33), to jednak ogromne zmiany oraz przekształcenia tych budynków (otynkowanie, nadbudowy bądź drastyczne przebudowy) nie pozwalają ani

na precyzyjne ich datowanie, ani na szukanie analogii do projektów wykonanych przez Davida Gilly'ego.

Dr n. tech. Alicja Biranowska-Kurtz jest konserwatorem-zabytkoznawcą, historykiem budowy miast, rzeczoznawcą Stowarzyszenia Konserwatorów Zabytków. Pracowała jako nauczyciel akademicki na Wydziale Budownictwa i Architektury Politechniki Szczecińskiej, w Wyższej Szkole Ekonomiczno-Turystycznej w Szczecinie oraz w PP Pracowni Konserwacji Zabytków O. Szczecin. Należy do wykładowców terenowych podyplomowego studium „Ochrona dziedzictwa kulturowego – miasto historyczne” na Wydziale Architektury Politechniki Warszawskiej. Obecnie na emeryturze.

Przypisy

1. Do noty biograficznej wykorzystano: praca zbiorowa, *Wasmuths Lexikon der Baukunst*, T. V, Berlin 1937, s. 250, T. I, s. 607 (il.), T. II, s. 639 (il.); *Encyklopedia Szczecina*, Szczecin 1999, T. I, s. 284-285, hasło *David Gilly*, Internet, *Wikipedia*, hasło *David Gilly*.
2. Główne dzieła architektoniczne: domek gotycki w Paretz k. Poczdamu dla króla Fryderyka Wilhelma II, 1796; posiadłość w Paretz, 1797-1804; pałacyk w Frienwalde dla królowej Luisy, 1798; pałacyk miejski Eduarda Viewego w Brunzwicku, 1801; rozbudowa zamku Steinhöwe, 1801; dawny teatr miejski w Poznaniu, 1802-1804; dom w Owińskach, 1804 (obecnie szkoła).
3. Nadzorował pomiary lasów Pomorza.
4. Pierwszą samodzielną jego pracą melioracyjną był nadzór nad robotami związanymi z obniżeniem lustra wody jeziora Miedwie k. Stargardu Szczecińskiego.
5. W latach 1802-1803 mapa dotycząca ziem włączonych do Prus w wyniku drugiego rozbioru Polski. Kartogramy związane z Pomorzem podane zostaną poniżej. Weźniejszej, w 1780 r., mapa Pomorza – informacje w tekście.
6. Jako dyrektor departamentu nadzorował w latach 1792-1801 prace przy budowie Kanału Bydgoskiego.

7. Na przykład: *Sammlung nützlicher Aufsätze und Nachrichten*, 1797; *Handbuch der Landbaukunst*, 1798.
8. W literaturze wymienione są również Kołobrzeg, Kamień Pomorski, Uckermünde, Gdańsk, Elbląg, jako ośrodki, dla których projektował porty i różne inne prace hydrograficzne. Zagadnienie regulacji rzeki w Świnoujściu omówione zostało przez: A. Biranowska-Kurtz, K. Kurtz, *Wykorzystanie drewnianych konstrukcji do kształtowania nurtu rzeki w Świnoujściu*, (w:) *Materiały Konferencyjne III Polsko-Niemieckiej Konferencji „Architektura ryglowa – wspólne dziedzictwo”*, Szczecin 2002, s. 107-133 (wersja polska).
9. *Plan des Hafens zu Swinemünde...*, nach von 1773 durch D. Gilly, (oryg. Berliner Hauptarchiv, Allg. Ks. 3978, neg. w posiadaniu autorki) należy odczytywać dwojako: jako prezentację zakresu prac wykonanych w nurcie rzeki oraz jako projekt dalszych działań hydrograficzno-hydrologicznych, dążących do uzyskania samopłuczącego się nurtu i otwarcia żeglugi pomiędzy Morzem Bałtyckim a Zalewem Szczecińskim. *Plan der Hafens zu Swinemünde*, David Gilly, (oryg. Berliner Hauptarchiv, Allg. Ks. 3979, neg. w zbiorach autorki) należy traktować jako graficzne sprawozdanie z prac hydrograficzno-hyrotechnicznych wykonanych w latach 1739-1775; mapa uwzględnia wszystkie działania przestrzenne

przeprowadzone w nurcie rzeki w wymienionym czasie, rysując jednocześnie założenia do dalszej kontynuacji prac przewidzianych w ciągu poszerzanych partiach nabrzeży.

10. *Karte des Königl[ischen] Preuss[ischen] Herzogthums Vor- und Hinter Pommern nach speciallen Vermessungen entworfen von D. Gilly*, oryg. Archiwum Państwowe w Szczecinie (dalej jako AP Szczecin), Zb. Kartograficzny, Rep. 44, nr. 320. Mapa składa się z sześciu miedziorytniczych arkuszy o wymiarach 70 x 50 cm każdy i wykonana jest w skali 1:175 000. Nie uwzględnia rzeźby terenu poza nielicznymi, znaczniejszymi wyniesieniami. Miasta naniesiono różnie, inaczej rysując te, które posiadały fortyfikacje nowożytne, inaczej ich pozbawione. Nazwy topograficzne podano w języku niemieckim, natomiast wsie posiadają nazwy słowiańskie. Ponadto uwzględniono wsie, folwarki, pojedyncze zabudowania, leśniczówki, karczmy, cegielnie, młyny wodne, wiatraki, łąki, lasy itd.

11. Projekt stajni w Stargardzie Szczecińskim, oryg. Muzeum Narodowe w Szczecinie (dalej jako MN Szczecin), Arch. Fot., syg. 4653 (13x18), neg. w posiadaniu autorki.

12. Z. Kaczmarczyk, *Kolonizacja niemiecka na wschód od Odry*, Poznań 1945, z. 4, s. 149, 150, 152, 153, 174, 175. Autor podaje, że w okresie panowania Fryderyka Wilhelma (1713-1740), Fryderyka Wilhelma I (1740-1786) i Fryderyka Wilhelma II (1786-1797) na ziemiach pomorskich szczególnie nasiliła się faza nowej kolonizacji niemieckiej, nazywanej „frydrycjańska”.

13. E. Henning, *David Gilly (1748-1808). Aus dem Nachlaß von Franz Jahn herausgegeben und für den Druck bearbeitet von „Baltische Studien. Neue Folge”*, B. 66, 1980, s. 80-94.

14. Górne Miasto w Poznaniu, odbudowa Sianowa.

15. A. Biranowska-Kurtz, *Historyczne projekty pomorskich domów szachulcowych*, (w:) *Materiały konferencyjne VI Polsko-Niemieckiej Konferencji „Architektura ryglowa – wspólne dziedzictwo”*, Szczecin 2005, s. 33-44 (wersja polska).

16. H. Lemcke, *Die Bau und Kunstdenkmäler der Riegierungsbezirks Stettin*, 1892-1914, T. II, Bd. 3, z. 8, s. 21; L. W. Brüggemann, *Ausfeuchliche Beschreibung des gegenwärtigen Zustandes des Königl. Preuss. Herzogthums Vor- und Hinter Pommern*, Stettin 1779-1806, T. I, cz. II, s. 335.

17. Współczesna nazwa jeziora Dobrzany.

18. H. Lemcke, jw.

19. E. Keyser, *Deutsche Städtebuch*, Berlin, brw. (1939), s. 183. Zobacz rycinę z mapy Eilharda Lubinusa, *Nova illustrissima principatus Pomeraniae descriptio cum adjuncta genealogiae et principum veris et potiorum urbium imaginibus et norilium infignibus*, oryg. AP Szczecin, Zb. Kart. Rep. 44, nr 702. Mapa przedstawia Pomorze Zachodnie, które we współczesnym przeliczeniu rysowane jest w kierunku równoleżnikowym 1:229 000, w kierunku południkowym 1:225 000, cała mapa w skali 1:227 000. Wykonał ją profesor matematyki Uniwersytetu w Rostoku, Eilhard Lubinus (1565-1621). Drukowana w Amsterdamie w 1618 r., w dwunastu miedziorytniczych arkuszach o łącznych wymiarach 125 x 221 cm. Mapę otaczają dwie bordiury, przy czym zewnętrzna składa się z 49 szytów miast pomorskich. Wszystkie one zostały osobiście odwiedzone przez autora.

20. H. Lemcke, jw.; G. Kratz, *Die Städte der Provinz Pommern. Abritz ihrer Geschichte, zumeist nach Urkunden Bearbeitet von...*, Berlin 1896, s.235.

21. G. Kratz, jw.

22. Opis wg ryciny E. Lubinusa.

23. Przed spalaniem stan techniczny starego kościoła był katastrofalny, świątynia groziła zawaleniem. C. Nowakowski, *Karta ewidencyjna zabytków architektury i budownictwa*, oryg. Wojewódzki Urząd Ochrony Zabytków w Szczecinie.

24. Tzw. *Baureglement*, wprowadzony w 1730 r., obejmujący ujednolicony regulamin budowlany. W 1770 r. powołano centralny organ administracji budowlanej w postaci tzw. Wyższej Deputacji Budowlanej, która w 1771 r. opracowała jednolity system miar. W 1794 r. wydano *Powszechne Prawo Krajowe (Allgemeinestandrecht)*, ogłoszone w 1798 r. pod nazwą *Instruktion für die Sämtliche Magistrate und Königliche Baubedintent*. A. Biranowska-Kurtz, *Stodoły w miastach Pomorza Zachodniego*, (w:) *Materiały Konferencyjne II Polsko-Niemieckiej Konferencji „Architektura ryglowa – wspólne dziedzictwo”*, Szczecin 2001, s. 175-181.

25. Obecnie p.w. Chrystusa Króla. Został przekształcony „w starożytnie formy” w 1881 r. A. Biranowska-Kurtz, *Swinoujście. Rozwój przestrzenny miasta od XVI do XX wieku*, „Materiały Zachodniopomorskie”, 2003, z. 2, s. 41-80.

26. Tak budowano domy szachulcowe Trzebiatowa i innych miast pomorskich. Badania własne przeprowadzone w latach 1972-1978. A. Biranowska-Kurtz, *Sprawozdanie z wakacyjnej praktyki studenckiej przeprowadzonej w 1972 roku w ramach Zakładu Projektowania Architektonicznego Instytutu Architektury i Planowania Przestrzennego Politechniki Szczecińskiej*, „Kwartalnik Architektury i Urbanistyki”, T. XX, 1975, z. 1, s. 87-95.

27. J. Arlet, *Drewniane budownictwo szkieletowe na Pomorzu*, Szczecin 2004, s. 20 i nast.

28. K. Ślaski, *Zasięg lasów w ostatnim tysiącleciu*, „Przegląd Zachodni”, R. VII, 1951, T. II, z. 5-8, s. 207-263, mapa.

29. B. Gerquin, *Zamki w Polsce*, 1984, s. 273-274.

30. L. W. Brüggemann, *Charte von dem Herzogthums Pommern, sowohl Schwedisch – als Preussischen Theils, nach den bewährtesten Kulfsmitteln an gestochenen und gezeidineten Charten, der Brüggemannischen u. Gadebuschie Beschreibung, inge. Den neuesten astronomil. Beobachtungen entworfen von E. L. C. Nürnberg bey den Kom. Erben 1792 Mit Keyserl. Allergn. Freyheit*, oryg. AP Szczecin, Zb. Kart., Rep. 44, nr. 76, tamże tabela danych.

31. F. R. Barran, *Städte-Atlas Pommern*, Leer 1989, s. 60.

32. Taka wieża uwzględniona jest w zachowanym historycznym materiale ikonograficznym. Oryg. MN Szczecin, Arch. Fot., syg. 1106 (13x18); F.V/385.

33. W. Witek, *Studium wartości kulturowych, gmina Dobrzany, woj. zachodniopomorskie*, Szczecin 2000, mps, kserokopia pocztówki. Autor datuje ją na pierwsze dziesięciolecie XX w.

THE RECONSTRUCTION AND EXPANSION OF DOBRZANY – THE WORK OF DAVID GILLY

Pomerania is a specific terrain both due to its location and the fact that after the second world war only a part of this region was incorporated into the Polish state. Wartime incurred enormous and frequently irreversible damage to historical architecture; this is the reason why old iconography and the search for even the minutest details of the activity of the past inhabitants make it possible to understand not only the history of Pomerania but also the preserved architectural-town planning realisations.

Important initiatives include an analysis of the cadastral plan and projects for rebuilding the town of Dobrzany, devised in 1871 by the eminent German constructor David Gilly. The article discusses his work in Dobrzany, the new town-planning premises, house designs and extant examples of realisations. The author also included an abbreviated biography of David Gilly, recognising as particularly significant his projects for that part of historical Pomerania which today lies within Polish frontiers.