

Andrzej Betlej

Kilka uwag na temat projektów rozbudowy kościoła Św. Jana w Jarosławiu autorstwa Giacomo Briana

W opublikowanej w roku 1999 rozszerzonej wersji artykułu poświęconego kościołowi Św. Jana w Jarosławiu Jerzy Paszenda¹ zajął się projektem przedstawiającym rzut rozbudowywanej świątyni, wzmiankowanym w katalogu aukcyjnym rysunków Giacomo Briana². Projekt ten, wraz z całą wystawioną na aukcji kolekcją trafił ostatecznie do zbiorów The Getty Research Institute w Los Angeles.

Pomimo iż badacz nie miał dostępu do reprodukcji projektu i korzystał jedynie z lakonicznego opisu ze wspomnianego katalogu, stwierdził, że rysunek ten odnosi się do odbudowy i rozbudowy kościoła jarosławskiego, jaka miała miejsce w latach 1616–1624 i uznał go za szczególnie ważny dla ustalenia etapów przebudowy kościoła jarosławskiego. Posługując się jedynie skąpym opisem katalogowym zauważył, że kruchta przed całą szerokością fasady zachodniej nie została jeszcze podzielona na mniejsze pomieszczenia, za to na osi głównej narysowano rzut masywnej wieży, podobnej do tej, jaką Briano zaprojektował dla kolegium w Lublinie, połową swą wysuniętą przed lico kruchty. Stwierdził, iż Briano podparł mury kościoła od wewnątrz grubymi pilastrami, a od zewnątrz kaplicami i kruchtą. Paszenda pozostawił jako otwarte kwestie, czy kaplice od razu planowano w tej formie, jaką mają obecnie, to znaczy z kopułami oraz czy znajdująca się nad kaplicami (obecnie

¹ J. Paszenda, *Kościół Św. Jana w Jarosławiu w wiekach XVII i XVIII*, w: tegoż, *Budowle jezuickie w Polsce XVI–XVIII w.*, t. 1, Kraków 1999, s. 90–91; pierwsza wersja artykułu opublikowana została w „Biuletynie Historii Sztuki” 33, 1971, s. 335–344.

² J. Bury, *Forty-three sheets of architectural drawings by Giacomo Briano da Modena S.J. (1589–1649). The Society's architect in Poland and in Northern Italy. A hitherto unknown work of major importance for the history of the European architectural treatise*, Mediolan [1983], s. nlb., nr kat. XXIX.

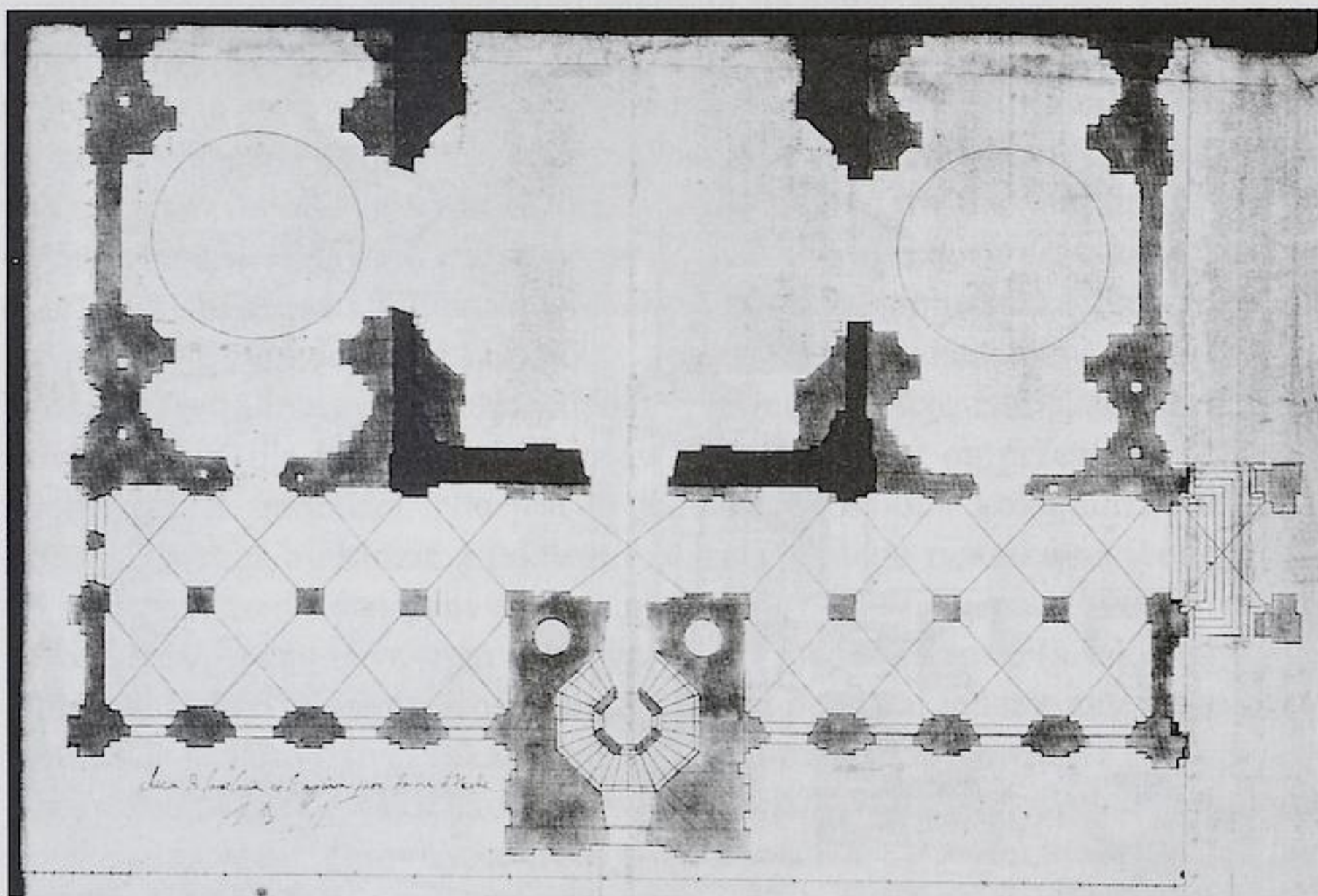
zachowana fragmentarycznie) attyka jest oryginalna, czy też pochodzi z późniejszego okresu. Ostatecznie zadatował budowę kaplic na lata 1616–1624, powstanie attyki na r. 1625, już po pożarze, jaki miał miejsce w tym roku, a kruchtę na lata 1625–1628 (bowiem w r. 1628 pojawia się w archiwaliach wzmianka o odbudowaniu fasady, w której nie wspomniano o kruchcie).

Interesujący nas rysunek (il. 1)³, znajdujący się na stronie *recto* karty nr XXIX, przedstawia rzut kruchty, dostawionej do kościoła Św. Jana w Jarosławiu. W dole rysunku znajduje się napis: *Chiesa di Jaroslavia et l'aggiunta da me il Verde J.B.S.J.* Pierwotny kościół, powstały w l. 1586–1597, był budowlą jednonawową z transeptem. Na rysunku przedstawiono jego ostatnie przęsło, o podziałach dokonanych za pomocą par pilastrów. Briano zaprojektował pogrubienie części murów świątyni od strony wewnętrznej w ten sposób, by podziały odpowiadały pierwotnym. Po bokach kościoła zaplanował symetryczne dostawienie dwóch kaplic, o trójdzielnej dyspozycji, ze środkową częścią kwadratową, nakrytą kopułą, ujętą po bokach przez dwa prostokątne przedśionki, gdzie nagromadzone podziały tworzyły niewielkie apsydki. Przed fasadą Briano planował wzniesienie szerokiego, dwutraktowego krużganka, którego przestrzeń miały rozdzielać kwadratowe filary dźwigające sklepienia krzyżowe. Na osi kościoła została usytuowana kwadratowa wieża, wysunięta przed lico krużganka, z wewnętrzną klatką schodową w oktogonálním wnętrzu. Natomiast z boku, od strony zachodniej kruchty, miało znajdować się wejście z portykiem wspartym na filarach.

Na stronie *verso* karty (il. 2) znajdują się dwa rysunki. Pierwszy, po stronie lewej, to rzut oraz widok trójkondygnacyjnej wieży z alternatywnymi rozwiązaniami nakrycia⁴. Z boku rysunku znajduje się napis: *colombra*. Budowla wznosi się na czterech kwadratowych filarach, o narożach ściętych ukośnie

³ Rysunek znajduje się na karcie o wymiarach 41 na 60,4 cm, zlepionej z trzech części. Rysunek jest dwubarwny: kolorem czerwonym zaznaczono partie budowli istniejące przed rozbudową, a kolorem zielonym część projektowaną. Karta od góry została urwana. U dołu karty przedstawiono podziałkę liniową skali bez podanych oznaczeń = 53 cm. Na karcie znajduje się znak wodny przedstawiający czterodzielną tarczę herbową pod królewską koroną. Poniżej tarczy znajduje się litera C (G) oraz wyobrażenie orderu Złotego Runa (?). W heraldycznie prawym górnym rogu – przedstawienie trzech ryb poziomo, w lewym górnym – ukośna szachownica, w prawym dolnym polu – przedstawienie sztandaru z orłem (?), w lewym dolnym – dwie ryby pionowo. Przedstawienie identycznej tarczy herbowej, ale bez wyobrażenia orderu (być może jest to nieczytelna sygnatura, monogram wytwórni), zamieszcza E. Haewood, *Monumenta chartae papyraceae*, t. 1: *Watermarks mainly of the 17th and 18th century*, London 1969, s. 275, poz. kat. 483–484; znak ten określono jako niemiecki z lat dwudziestych XVII wieku.

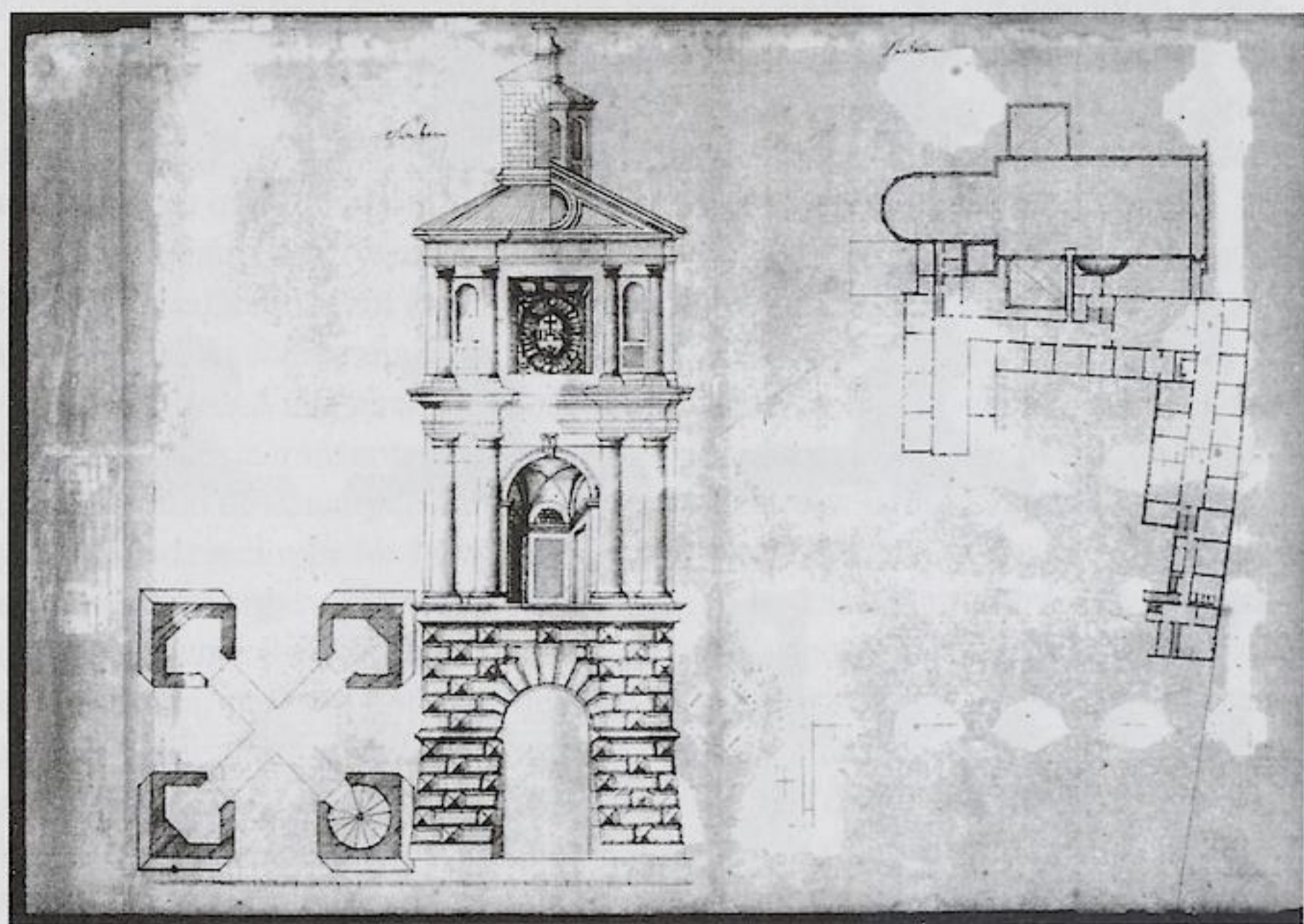
⁴ Poniżej rysunku wieży znajduje się podziałka liniowa skali, bez podanych jednostek = 25,3 cm.



1. Giacomo Briano, projekt rozbudowy kościoła św. Jana w Jarosławiu, rzut, fot. dzięki uprzejmości The Getty Research Institute

od środka. Elewacje pierwszej kondygnacji są pokryte rustyką, w połowie wysokości przedzieloną przez pas gzymsu. Na osi znajduje się prostokątne, zamknięte półkoliście wejście. Powyżej gzymsu wznosi się druga kondygnacja o artykulacji przeprowadzonej za pomocą par półkolumn dźwigających belkowanie, pomiędzy którymi umieszczono półkolistą arkadę, w której ukazano w perspektywicznym skrócie kwadratowe pomieszczenie nakryte sklepieniem krzyżowym. Powyżej belkowania wyłamane nad parami podpór znajduje się trzecia, niższa kondygnacja o podziałach architektonicznych powtarzających schemat z poprzedniej. Pomiędzy kolumnami umieszczono prostokątne, zamknięte półkoliście nisze, a na osi budowli głęboką wnękę wypełnioną przez kartusz z herbem jezuickim. Ponad belkowaniem znajdował się – w przypadku pierwszego rozwiązania – wielospadowy dach i kwadratowa boniowana latarnia, a w przypadku drugiego – trójkątny przyczółek obramiony gzymsem, z okulusem na osi a powyżej oktogonálna latarnia z zamkniętymi półkoliście okienkami.

John Bury w katalogu aukcyjnym wysunął przypuszczenie, iż jest to projekt bądź dla wiejskiej willi zakonnej S. Martino w Forli (opierając się na fak-



2. Giacomo Briano, projekt wieży przy kolegium w Lublinie (?) oraz pomiar niezidentyfikowanego kościoła z klasztorem, fot. dzięki uprzejmości The Getty Research Institute

cie, iż obok jej widoku Briano napisał słowo „gołębnik”), bądź dla kościoła jarosławskiego Św. Jana⁵. Porównanie z rysunkiem przedstawiającym willę S. Martino, gdzie wieże znajdują się na osiach założenia, w ogrodzeniu otaczającym budowlę, pozwala odrzucić pierwszą z hipotez⁶. Odmienność ukształtowania rzutu wieży przedstawionego na poprzednim rysunku, wyklucza również drugie przypuszczenie. Mamy bowiem tu do czynienia z budowlą wolno stojącą. Omawiany rzut jest natomiast bardzo zbliżony do rzutu wieży narysowanej na projekcie kolegium jezuickiego w Lublinie, zachowanym w zbiorach Biblioteki Uniwersytetu Lwowskiego⁷.

Drugi z rysunków na stronie *verso* karty nr XXIX, umieszczony po stronie prawej, przedstawia rzut niezidentyfikowanego kościoła i zabudowań klasz-

⁵ Bury (przyp. 2), kat. XXIX, il. 4.

⁶ Zob. J. Vallery-Radot, *Le recueil de plans d'édifices de la Compagnie de Jésus conservé a la Bibliothèque Nationale de Paris*, Rome 1960, s. 84–84; sygn. VR 328; Hd-4, 12.

⁷ Omówiony w: J. Paszenda, *Lubelskie projekty Michala Hinza i Jakuba Briano*, „Kwartalnik Architektury i Urbanistyki” 17, 1982, s. 41–57; Paszenda 1999 (przyp. 1), s. 179, 189.

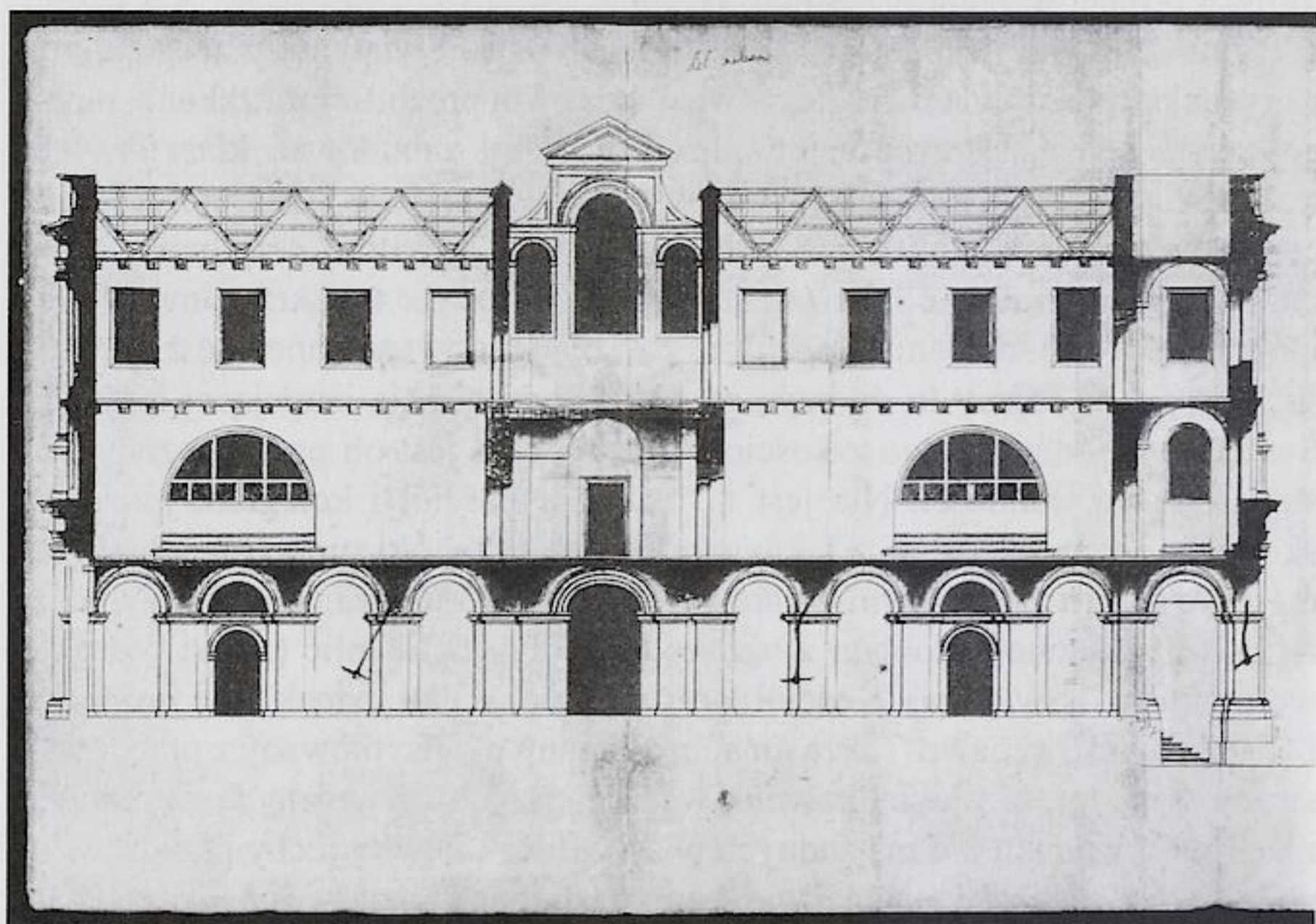
tornych (kolegium?). Przy rysunku znajduje się napis: *il medesimo*, a w części kolegium napis ołówkiem: DOMUS ORATIONIS. Świątynia przedstawiona na rysunku to budowla o długiej nawie i węższym prezbiterium zakończonym półkolistą apsydą. Przy prezbiterium, od strony zabudowań klasztornych, wznosi się kwadratowa wieża. Do nawy dostawiono dwie kwadratowe kaplice, nakryte sklepieniami krzyżowymi. Od strony klasztoru przy nawie znajduje się nisza na rzucie łuku odcinkowego. Widoczne trójskrzydłowe, dwupółtraktowe zabudowania klasztorne zostały zbudowane zapewne z drewna. Wydaje się, iż mamy tu do czynienia z inwentaryzacją istniejącej budowli. Stwierdzenie, dla którego z kościołów jezuickich jest on przeznaczony, następuje wiele trudności. Nie jest to jednakże kościół i kolegium jarosławskie, jak można by sądzić z faktu zamieszczenia tego rysunku na jednej karcie z projektem dla świątyni w Jarosławiu oraz z faktu, że mamy do czynienia z kościołem jednonawowym z transeptem w postaci kaplic (a taki był pierwotny kościół Św. Jana). Kościół jarosławski posiadał jednak inne proporcje i znacznie krótszą nawę. Także gmach kolegium był usytuowany z przeciwnej strony świątyni, a o jakichkolwiek wcześniejszych drewnianych zabudowaniach w Jarosławiu nie ma żadnych wiadomości⁸. Pewne cechy przedstawionej na rysunku budowli – zdecydowanie wydłużone prezbiterium – pozwalają sądzić, iż mamy tu do czynienia z wyobrażeniem kościoła bernardyńskiego, albowiem w XVII-wiecznych budowlach tego zakonu tego typu rozwiązanie było niemal powszechne (np. kościoły we Lwowie, Sokalu czy w Lesznie).

W zbiorze z The Getty Research Institute znajduje się jednak jeszcze kolejny rysunek, oznaczony w katalogu Bury'ego jako nr XV⁹ i dotychczas błędnie przezeń łączony w jeden zespół z rysunkami na kartach XIII i XIV (gdzie przedstawiono projekt jezuickiego kolegium ostrońskiego (?) oraz fasadę kościoła ŚŚ. Piotra i Pawła w Krakowie). Rysunek ten (il. 3)¹⁰ należy jednak związać z przebudową kościoła Św. Jana w Jarosławiu. Przedstawiono na nim przekrój poprzeczny przez omówioną wyżej, trójkondygnacyjną, dziewięciosiową kruchtę dobudowaną przed fasadą tej świątyni. Na przekroju widać, iż znajdujące się z boku kruchty od strony zachodniej wejście zostało poprzedzone także trójkondygnacyjnym portykiem (stanowiącym zarazem kolejną

⁸ J. Paszenda, *Dzieje fundacji i budowy kościoła Św. Jana w Jarosławiu 1568–1598*, „Biuletyn Historii Sztuki” 33, 1971, s. 3–11; Paszenda 1999 (przyp. 1), s. 53–74; zob. też K. Leń, *Jezuickie kolegium Św. Jana w Jarosławiu 1573–1773*, Kraków 2000, s. 28–45.

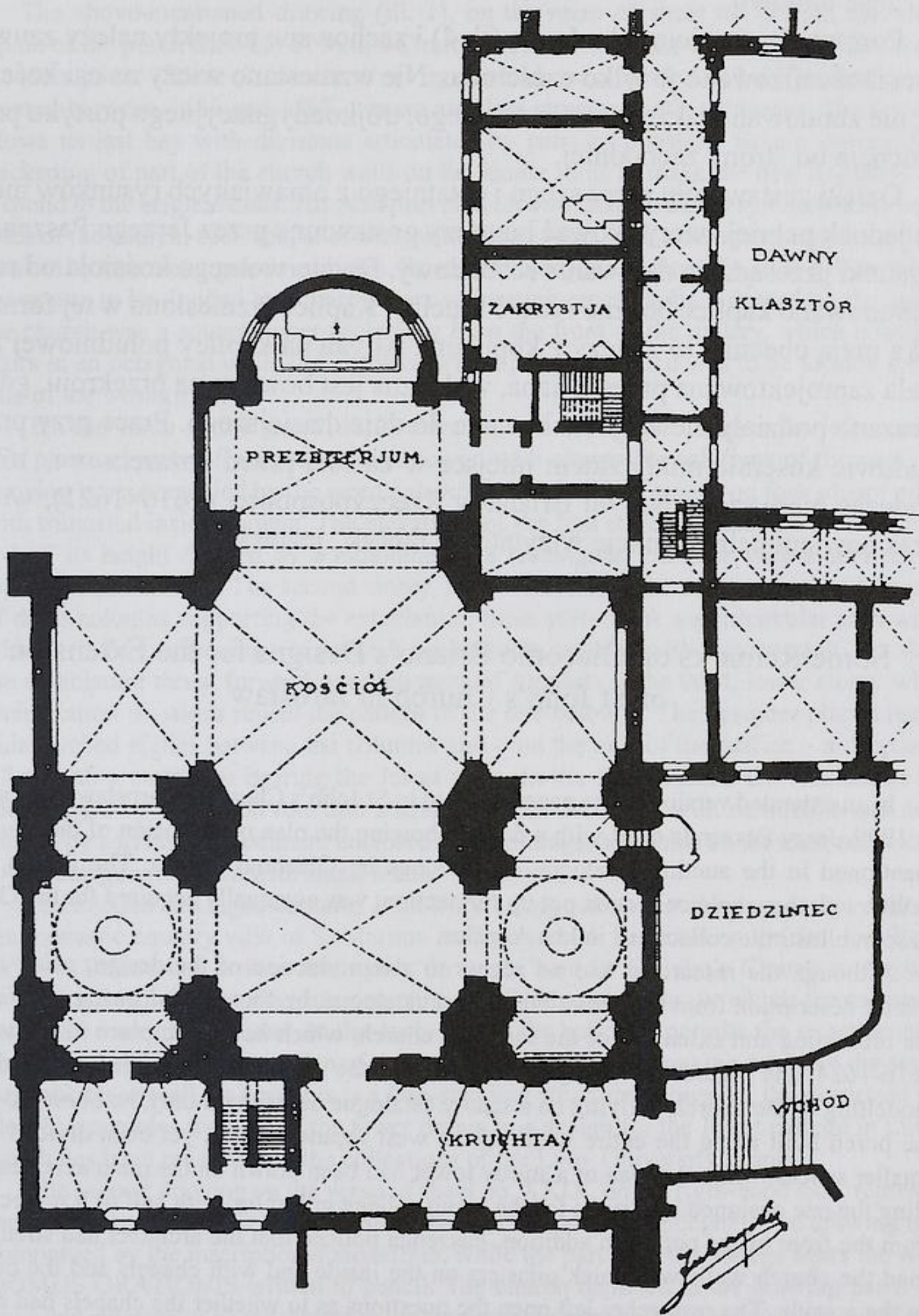
⁹ Bury (przyp. 2), nr kat. XV.

¹⁰ Rysunek o wymiarach 41,4 na 61,9 cm, składa się z 3 zlepionych kart; jest kolorowany czerwoną i zieloną farbą. Na jednej z nich znajduje się znak wodny identyczny z tym, jaki znajduje się na poprzednio omówionym rysunku (zob. przyp. 3).



3. Giacomo Briano, projekt rozbudowy kościoła św. Jana w Jarosławiu, przekrój, fot. dzięki uprzejmości The Getty Research Institute

oś). W dolnej kondygnacji podziały ścian przeprowadzono za pomocą szerokich lizen, obustronnie zdwojonych, zakończonych odcinkami gzymsu, na których rozpięto półkoliste arkady ozdobione profilowanym gzymsem. Na osi znajduje się prostokątne wejście, zamknięte łukiem koszowym (flankowane przez pary lizen). Po bokach, na osiach wyznaczonych przez dobudowane kaplice, umieszczono mniejsze wejścia, prostokątne, zamknięte półkoliście, nad którymi ciągnie się pas gzymsu i dodatkowo półkoliste okna. W drugiej kondygnacji, na osi głównej znajdowało się prostokątne wejście, w prostokątnej, zamkniętej półkoliście płycinie, zaś na osiach bocznych – duże półkoliste okna termalne, w dolnej części wypełnione przez balustradę. Na ostatniej kondygnacji widoczne są prostokątne okna (na osiach wewnętrznych blendy); kondygnację przerwano na osi głównej, gdzie umieszczono trójdzielne okno w „serlianowskim” obramieniu, znajdujące się zapewne w szczycie nawy kościoła. Na rysunku ukazano także schemat podziałów zewnętrznych elewacji bocznych, w dolnej kondygnacji przeprowadzonej za pomocą posadowionych na cokole półkolumn, dźwigających rozbudowane belkowanie; podziały te zostały powtórzone w drugiej kondygnacji, a całą elewację zwieńczono



4. Jarosław, kościół św. Jana, rzut. Wg Paszenda 1999

attyką. Na rysunku Briano zaznaczył żelazne kotwy, które spinały nową i starą część budowli.

Porównując istniejącą budowlę (il. 4) i zachowane projekty należy zauważyć, iż zrealizowano je tylko częściowo. Nie wzniesiono wieży na osi kościoła, nie zbudowano także monumentalnego, trójkondygnacyjnego portyku przy kruchcie od strony zachodniej.

Dzięki zestawieniu pierwszego i ostatniego z omawianych rysunków można jednak pełniej zweryfikować hipotezy postawione przez Jerzego Paszendę. Rysunki przesądzają datowanie rozbudowy. Do pierwotnego kościoła od razu dobudowano kaplice boczne i część kruchty. Kaplice wzniesiono w tej formie, jaką mają obecnie, to znaczy z kopułami. Attyka na kaplicy południowej została zaprojektowana przez Briana, widoczna jest bowiem na przekroju, gdzie ukazano podziały elewacji zachowane do dnia dzisiejszego. Prace przy przebudowie kościoła miały zatem miejsce w całości przed pożarem w r. 1625, podczas pierwszego pobytu Briana w Rzeczypospolitej (1616–1621), wtenczas bowiem pełnił funkcję wizytatora „fabryk” jezuickich.

Some Remarks on Giacomo Briano's Designs for the Extension of St John's Church in Jarosław

In an extended version of the paper devoted to St John's Church in Jarosław, published in 1999, Jerzy Paszenda dealt with a design showing the plan of extension of the church, mentioned in the auction catalogue of drawings by Giacomo Briano. The design, together with the whole collection put up for auction, was eventually acquired for the Getty Research Institute collections in Los Angeles.

Although the researcher had no access to a reproduction of the design, using only a brief description from the above-mentioned catalogue, he found the drawing to refer to the rebuilding and extension of the Jarosław church, which had taken place in the years 1616-1624, and regarded it as highly important to the establishment of the stages of remodelling of the church. Relying on a scanty catalogue description only, he observed that the porch built along the entire width of the west façade had not yet been divided into smaller spaces, while the plan of a sturdy tower had been drawn on the main axis, resembling the one designed by Briano for the Jesuit college in Lublin, with half of it projecting from the front of the porch. In addition, Paszenda noticed that the architect had strengthened the church walls with thick pilasters on the inside and with chapels and the porch on the outside. The researcher left open the questions as to whether the chapels had been planned in their present form - that is, with domes - from the start and whether the parapet (preserved in fragments) above the chapels was original or from a later period. He finally dated the construction of the chapels between 1616 and 1624, the parapet as 1625, after

a fire in that year, and the porch to the years 1625-1628 (as in archive records of 1628 there is a reference to the rebuilding of the façade, but none to the porch).

The above-mentioned drawing (ill. 1), on the *recto* of sheet no. XXIX, represents a plan of the porch added to St John's Church in Jarosław. At the bottom of the drawing is the inscription: *Chiesa di Jaroslavia et l'aggiunta da me il Verde J.B.S. J.* The first church, erected between 1586 and 1597, was an aisleless structure with a transept. The drawing shows its last bay with divisions articulated by pairs of pilasters. Briano designed the thickening of part of the church walls on the inside so as to make the new divisions correspond to the original ones. His plan provided for two chapels added symmetrically to the sides of the church, each chapel of a tripartite disposition, with a domed square central part flanked by two rectangular vestibules. Briano planned the erection of a wide gallery whose space was to be divided by square pillars supporting cross-vaults. Situated on the axis of the church was a square tower projecting from the front of the gallery, which contained stairs in an octagonal well. The entrance with a pillared portico was to be located on one side of the western porch.

On the *verso* of the sheet (ill. 2) there are two drawings. One, on the left, consists of a plan and view of a three-storeyed tower, with alternative solutions of the roof. The drawing is accompanied by the word *colombra*. The building stands on four square pillars with truncated inside corners. The elevations of the first storey are faced with rustication at half its height divided by a moulding. The rectangular entrance with a semicircular top is set on the axis. The second storey, above the string course, is articulated by pairs of demi-columns supporting the entablature; these pairs flank a semicircular arch within which – in foreshortening – is shown a square room covered with a cross-vault. Set above the entablature thrust forward over the pairs of supports is the third, lower storey whose architectural divisions repeat the pattern of the one below it. The designer placed rectangular arched niches between the columns and – on the axis of the edifice – a deep niche filled with a cartouche bearing the Jesuit arms. In the first solution the entablature was surmounted by a pavilion roof and a square lantern decorated with rustication and in the second by a triangular pediment enclosed by mouldings, an oculus on the axis, and – above it – an octagonal lantern with small arched windows.

The auction catalogue contains John Bury's supposition that this is a design either for the monastic country villa of S. Martino in Forli (which he based on the fact that beside its view Briano had written the word "dovecote") or for St John's Church in Jarosław. A comparison with the drawing depicting the S. Martino villa, in which the towers are set on the axes of the layout, in the enclosure of the building, permits the rejection of the first hypothesis. A different plan of the tower in the previous drawing rules out the second supposition as well, as here this is a free-standing structure. However, the discussed plan closely resembles the plan of the tower drawn in a design for the Jesuit college in Lublin, which has been preserved in the collections of the Lvov University Library.

The second drawing on the *verso* of sheet no. XXIX, on the right-hand side, represents the plan of an unidentified church and monastic buildings (a college?). The drawing is accompanied by the inscription *il medesimo*, while the part with the college bears the words *DOMUS ORATIONIS* written in pencil. The church depicted in the drawing has a long nave and a narrower chancel terminating in a semicircular apse. A square tower rises at the chancel, as seen from the monastic buildings. Added to the nave are two square chapels covered with cross-vaults. In the nave wall, facing the monastery, is a niche on a segmental-arch plan. The visible three-wing monastic structure was probably wooden. This seems

to be an inventory of an existent building. It is very difficult to establish for which Jesuit church the drawing was intended. However, this is not the Jarosław church and college, as one might judge from the fact of the presence, on one sheet, of this drawing and a design for the church in Jarosław and from the fact that this is an aisleless church with a transept formed by chapels (such was the original form of St John's Church). The Jarosław church had different proportions and a much shorter nave. Besides, the college edifice was situated on the opposite side of the church, and there are no references to any earlier wooden buildings in Jarosław. It seems that the closest affinities with the structure shown in the drawing should be sought in the architecture of Observantine churches (in which, e.g. an elongated chancel is almost the rule).

However, the collections of The Getty Research Institute include yet another drawing which in Bury's catalogue bears no. XV and which he has hitherto erroneously considered to belong to one set together with the drawings on sheets XIII and XIV (presenting a design for a Jesuit college at Ostróg (?) and the façade of the Church of SS. Peter and Paul in Cracow). This drawing (ill. 3) should actually be linked with the remodelling of St John's Church in Jarosław. It shows a cross-section of the above-discussed three-storeyed, nine-axial porch added to the façade of the church. One can see that the entrance from one side of the western porch is also preceded by a three-storeyed portico (which constitutes another axis). The wall divisions in the lower storey are articulated by wide pilaster-strips doubled on both sides and terminating in segments of cornice on which rest semicircular arches decorated with mouldings. A rectangular entrance on the axis, flanked by pairs of pilaster-strips, is closed by a basket arch. On both sides are smaller arched rectangular entrances on the axes marked out by the added chapels, surmounted by a moulding and, additionally, semicircular windows. On the second storey, there was a rectangular entrance on the main axis, in an arched rectangular panel, and on the lateral axes large semicircular thermal windows with a balustrade filling their lower part. The top storey was provided with rectangular windows (blind on the inner axes); the storey was interrupted on the main axis, where a tripartite window in a "Palladian" surround was set, probably in the gable of the church nave. In addition, the drawing shows schematic divisions of the outer side elevations, in the lower storey by means of demi-columns on plinths, carrying an elaborate entablature; these divisions are repeated on the second storey; the whole elevation is surmounted by a parapet. Briano's drawing shows the iron anchors holding the new and the old part of the structure together.

By comparing the extant building (ill. 4) with the surviving designs one can clearly see that they were only partially implemented. Neither the axial tower nor the monumental three-storeyed portico by the porch on the west side was erected.

Nevertheless, a comparison between the first and the last drawing discussed here permits a fuller verification of the hypotheses advanced by Jerzy Paszenda. The drawings determine the dating of the history of extension of the edifice. The original church was immediately provided with side chapels and part of the porch. The chapels were domed, as they are today. The parapet on the southern chapel was designed by Briano, because it is visible in the section which shows the divisions of the elevation that have been preserved to this day. Thus the entire remodelling work on the church was carried out before the 1625 fire, during Briano's first stay in the Polish Commonwealth (1616-1621), as it was then that he performed the function of inspector of the Jesuit *fabricae*.