

## WIEŚ PŁOCKA W PLANIE PIĘCIOLETNIM PERSPEKTYWY ROZWOJU W LATACH 1961–1965

Obecnie aktualny plan 5-cioletni powiatu płockiego jest korektą planu - opracowanego w 1959 r. Konieczność opracowania korekty wynika ze zmian rozwojowych państwa, wytyczonych przez V i VI plenum KC PZPR, a idących w kierunku zwiększenia inwestycji na przemysł i rolnictwo jako podstawowych gałęzi gospodarki narodowej.

Dla powiatu płockiego zasadniczą zmianą w stosunku do poprzedniego planu są nakłady inwestycyjne na rolnictwo. Wzrost wyraża się prawie podwojeniem środków finansowych, zwiększeniem środków obrotowych i podstawowych środków produkcji.

W innych działach gospodarki narodowej zadania planowe zostały utrzymane na poziomie planu opracowanego w 1959 r. Zmiany dotyczą głównie racjonalniejszego wykorzystania zdolności produkcyjnej, wzrostu wydajności pracy, usług oraz lepszego wykorzystania środków. Zmiany te mają więc na celu poprawienie produkcji oraz przestrzeganie oszczędności w gospodarowaniu.

Start do obecnej pięciolatki jest znacznie lepszy, nie mniej jednak zadania jakie stoją przed terenowymi organami władzy są trudniejsze i bardziej mobilizujące.

Przedstawione dane określają główne kierunki planu 1961–1965 dla powiatu płockiego. Szczegółowo dla poszczególnych działów gospodarki narodowej plan przedstawia się następująco:

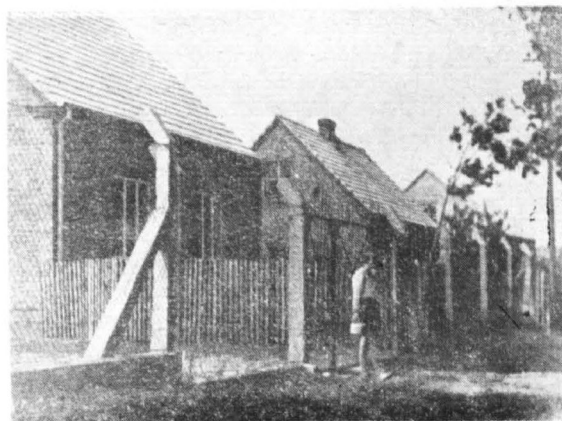
### Przemysł

Ustalone zadania dla przemysłu charakteryzują się dalszym wzrostem wartości produkcji, zdolności produkcyjnej i usług. Budowy nowych zakładów za wyjątkiem mleczarskiego w Bielsku nie przewiduje się, zakłada się natomiast rozbudowę i modernizację istniejących.

W wyniku rozbudowy i modernizacji zakładów przemysłu kluczowego, spółdzielczego i terenowego uzyska się znaczny wzrost zdolności produkcyjnej, szczególnie w dziedzinie przetwórstwa rolno-spożywczego. W powiecie płockim ten kierunek rozwoju przemysłu ma największe znaczenie głównie ze względu na rozwijającą się stale bazę surowcową, w szczególności zaś owoców, warzyw, buraka cukrowego i mleka.

W planie centralnym przewiduje się rozbudowę cukrowni Mała-Wieś za ogólną sumę 54,5 miliona złotych, przy czym w latach 1961–1965 za sumę 36,8 miliona. Zdolność przerobowa zwiększy się z 9.000 do 15.000 q buraka cukrowego na dobę.

Zakłady przetwórstwa owocowo-warzywnego w Wyszogrodzie rozbudowane zostaną za sumę 22,1 miliona złotych, dzięki czemu rozsze-



Zabudowania wiejskie w pow. p'ockim z ogniotrwałymi dachami. Na wsi płockiej prowadzi się systematycznie wymianę dachów słomianych na ogniotrwałe

rzy się nie tylko zdolność produkcyjna, ale również profil produkcji i zatrudnienie.

Istotne znaczenie ekonomiczno-gospodarcze dla powiatu będzie miał również fakt budowy na terenie miasta Płocka zakładów owocowo-warzywnych. Zdolność produkcyjna tego zakładu określona została na 6.477 ton.

W pionie spółdzielczości nakłady na inwestycje przewidziane do realizacji w 5-ciolatce wynoszą 45,6 mil. zł i w rozbięciu przedstawiają się następująco:

- |  |               |
|--|---------------|
| 1. <b>WZSP ogółem</b>                                      | 3,32 mil. zł  |
| z tego   |               |
| 2. Sp. Pracy Rybołówstwa Śródlądowego w Wyszogrodzie       | 0,90 mil. zł  |
| 3. Sp. Krawców „Ubiór”                                     | 0,02 mil. zł  |
| 4. „Tęcza” (budowa zakładu usługowego)                     | 2,40 mil. zł  |
| <b>Z.S.S. Społem ogółem</b>                                | 4,40 mil. zł  |
| z tego   |               |
| 1. Budowa piekarni mechanicznej (prod. 10 ton/doba)        | 4,00 mil. zł  |
| 2. Piec piekarniczy Liliput (prod. 0,8 t/doba)             | 0,40 mil. zł  |
| <b>WZGS Samopomoc Chłopska ogółem</b>                      | 4,45 mil. zł  |
| z tego   |               |
| 1. budowa piekarni w Wyszogrodzie i Drobinie               | 2,20 mil. zł  |
| 2. suszarnia pasz treściwych                               | 0,90 mil. zł  |
| 3. zakupy  | 1,35 mil. zł  |
| <b>Zw. Sp. Mleczarskiej ogółem</b>                         | 33,40 mil. zł |
| z tego   |               |
| 1. budowa zakładu mleczarskiego w Bielsku                  | 31,30 mil. zł |
| 2. rozpoczęcie budowy zakładu mleczarskiego w Wyszogrodzie | 2,10 mil. zł  |
- W planie terenowym 4,3 mil. zł przeznaczono głównie na rozbudowę i modernizację zakładów już istniejących (młyny gospodarcze,

cegielnie). Rozwój przemysłu w powiecie płockim idzie więc głównie w kierunku dalszego zaspokajania potrzeb rolnictwa. Kierunek taki w obecnych warunkach jest całkowicie uzasadniony z dwóch przyczyn:

— po pierwsze: powiat jest wybitnie rolniczy, o wysokiej produkcji towarowej, która musi mieć zapewniony zbyt nie tylko na konsumpcję bezpośrednią, ale również przetwórstwo. Ponieważ zaś w latach najbliższych nie przewiduje się zmiany charakteru powiatu, (z rolniczego na przemysłowy) wprost przeciwnie zakłada się dalszy rozwój i intensyfikację produkcji rolnej, przeto przemysł rolny jako jeden z działów produkcji rolnej jest nieodzownym elementem zakładanego kierunku.

— Drugim aspektem przemawiającym za słusznością powyższych tendencji jest fakt, iż powiat nie posiada i w obecnej pięcioletce nie będzie posiadał potencjalnych możliwości intensywniejszego przeobrażania w kierunku przemysłowym, nawet przy odnaniu do użytku tak wielkiej inwestycji, jak Mazowieckie Zakłady Rafineryjno-Petrochemiczne.

W przemyśle terenowym planuje się następujące zadania:

Cegielnie w 1965 roku wypalą 24.400 tysięcy sztuk cegły, co stanowi 93,6% w stosunku do uzyskanej produkcji roku 1960. Spadek ten (w relacji do 1960 r.) nastąpi wskutek likwidacji cegielni w Koziolkach (1962) z braku surowca (gliny).

Wyrównanie różnicy produkcji jest trudne, ponieważ już obecnie zdolność produkcyjna pozostałych zakładów jest wykorzystana całkowicie. Podobny spadek produkcji wystąpi w wypale kaflí. O ile w roku 1960 wyprodukowano 869 tys. sztuk, to w 1965 roku zakłada się wypalić 750 tys. sztuk, co stanowi 86,3% wielkości roku 1960. Spadek wskaźników w tej dziedzinie należy tłumaczyć głównie faktem nasycenia rynku, oraz stałym zmniejszaniem zaopatrzenia. Względę te rzecz jasna muszą być w planie uwzględnione, gdyż inaczej przedsiębiorstwo poniosłoby zbędne straty.

Tak przedstawia się produkcja towarowa przedsiębiorstwa Materiałów Budowlanych, natomiast wartość tej produkcji w cenach zbytu w 1965 roku wynosić będzie w stosunku do uzyskanej w roku 1960 — 108,9%. Wzrost ten nastąpi głównie poprzez poprawienie jakości produkcji, jak również wprowadzenie nowego asortymentu — wyrobów betonowych w ilości 14 tysięcy ton. Zatrudnienie w przedsiębiorstwie wzrosło w 1965 roku o 8,9%, a fundusz płac o 12,6%. Nieproporcjonalny wzrost zatrudnienia i funduszu płac w stosunku do wartości produkcji spowodowany jest tym, że w roku 1960 faktyczna ilość zatrudnionych była znacznie niższa od planowanej, stąd wskaźnik 1965/1960 uległ podwyższeniu.

Dla Młynów Gospodarczych, Spółdzielni Rybołówstwa Śródlądowego i PZGS (produkcja) wartość produkcji wzrosła o 73,7%, to znaczy

z 38,815 milionów złotych w 1960 roku do 58,74 mil. zł w 1965 roku. W 1961 roku Spółdzielnia Rybołówstwa Śródlądowego w Wyszogrodzie wprowadziła produkcję wyrobów z tworzyw sztucznych — płaszcze z folii, oprócz już istniejącej produkcji prefabrykatów budowlanych. Przewiduje się, że w porównaniu z 1961 rokiem wartość tej produkcji wzrosła o 442%.

W celu zaspokojenia potrzeb i wzrostu stopy życiowej ludności produkcja mięsa wzrosła o 65,7%, mięsa na sprzedaż o 43,5%, tłuszczu zwierzęcych o 72,8%, wędlin i wędzonki o 68,2%, produkcja pieczywa o 28,3%. Przyczyną niskiego stosunkowo wzrostu pieczywa jest fakt budowy tylko 3 piekarni.

Bardzo mały wzrost, bo tylko o 4,6% przewidziany jest w zakresie połowu ryb słodkowodnych, produkcja wód gazowych wzrosła 3-krotnie.

W zakresie rzemiosła przewiduje się wzrost obrotów ogółem o 24%, liczby zakładów o 12,5% i zatrudnionych o 5%.

Najbardziej rozwijającymi się grupami rzemiosł będą:

drzewna, budowlana i mineralna — wzrost obrotów o 50%, liczb. zakł. o 23%,  
skórzana — wzrost obrotów o 20%, liczb. zakładów 8,4%,  
spożywcza — wzrost obrotów o 21%, liczby zakł. 10,5%,  
metalowa — wzrost obrotów o 17%, liczby zakł. 8%,  
włókiennicza — wzrost obrotów o 11%, liczby zakł. 5,4%.

Nakłady i koszty własne wzrosną o 83%, wartość produkcji towarowej o 81,4%, wielkość akumulacji o 65,4%. Przyczyną tak niekorzystnego zjawiska (zwiększy koszt nakładów niż produkcja) jest sytuacja w Młynach Gospodarczych. W przedsiębiorstwie tym koszty własne wzrosły wskutek podrożenia energii elektrycznej w lipcu 1960 r. o 300%.

Wartość produkcji towarowej wzrasta o 81,4%, w tym samym czasie liczba pracowników o 19%, a fundusz prac o 24,7%. Jest więc to zjawisko jak najbardziej korzystne, fundusz płac wzrasta bowiem mniej niż produkcja.

## Rolnictwo

Ogólna powierzchnia powiatu wynosi 144.780 hektarów, w tym użytki rolne obejmują obszar 119.400 ha. Z ogólnej powierzchni użytków rolnych na grunty orne przypada 105.300 ha, łąki 3.560 ha, pastwiska 8.640 ha oraz sady 1.900 ha (sady z uprawą międzyrzędową w ilości 1.600 ha liczono dwukrotnie).

Na 1965 rok przyjęto dla gospodarki chłopskiej obszar użytków rolnych — 120.650 ha i gruntów ornych 106.150 ha, wliczając do tego obszar sadów z uprawą międzyrzędową. Powierzchnia zasiewów w stosunku do 1960 roku zwiększy się więc o 1.200 ha.

W planie 5-letnim zasadniczych zmian w strukturze użytków rolnych nie zakłada się,

zwiększy się jedynie obszar sadów z 1.900 ha w 1960 roku do 2.300 ha w 1965 roku (22<sup>0</sup>/<sub>0</sub>). Ogólna powierzchnia sadów w relacji do użytków rolnych w 1965 roku wynosić będzie 1,9<sup>0</sup>/<sub>0</sub> podczas gdy w 1960 roku wynosiła 1,6<sup>0</sup>/<sub>0</sub>. Obok wzrostu powierzchni sadów zakłada się również poprawę ich jakości przez sprowadzanie lepszych odmian oraz pielęgnację. Stopniowy rozwój sadownictwa jest całkowicie uzasadniony przede wszystkim z uwagi na wzrastający popyt na owoce konsumpcyjne, spowodowany rozwojem Płocka i wzrostem ludności miejskiej.

W latach planu 5-letniego przewiduje się dalszą zmianę struktury zasiewów w kierunku zwiększania upraw roślin pastewnych (o 1.762 ha, tj. o 2,8<sup>0</sup>/<sub>0</sub>) i przemysłowych o 3<sup>0</sup>/<sub>0</sub>. Zmiany te nastąpią kosztem zmniejszenia uprawy zbóż. Nie oznacza to jednak spadku produkcji globalnej i towarowej ziarna. Wielkość produkcji na poziomie roku 1960 zostanie zachowana dzięki wzrostowi wydajności z hektara. Poważny wzrost nastąpi również w uprawie kukurydzy. Uprawa tej rośliny w stosunku do roku 1960 wzrośnie pod koniec planu 13-krotnie to jest z 610 ha do 8.000 ha. W związku z tak poważnym wzrostem uprawy kukurydzy zmniejszy się obszar innych roślin pastewnych (motylkowe). Łączny obszar roślin pastewnych (kukurydza + inne pastewne) wzrośnie jednak o 3.205 ha, tj. o blisko 25<sup>0</sup>/<sub>0</sub>.

Wzrost roślin pastewnych w warunkach powiatu płockiego jest konieczny i uzasadniony. Projektowane zmiany uwarunkowane są przede wszystkim małą ilością trwałych użytków zielonych oraz dalszym rozwojem hodowli bydła.

Poważny wzrost zakłada się również w uprawie warzyw (o 33<sup>0</sup>/<sub>0</sub>). Warzywnictwo rozwijać się będzie głównie w rejonie położonym w pobliżu Płocka oraz w kierunku Wyszogrodu — to znaczy tam gdzie istnieją najbardziej korzystne warunki tak przyrodnicze jak ekonomiczne.

Równocześnie ze zmianą struktury zasiewów przewiduje się uzyskanie poważnej poprawy w zmianowaniu roślin, a tym samym we wzroście plonów. Wydajność 4 zbóż w roku 1965 wzrośnie do 18,4 q to jest o 2,2<sup>0</sup>/<sub>0</sub>, buraków cukrowych do 251 q/ha (w roku 1960 — 267 q z ha — rok bardzo korzystny), oleistych do 14 q i ziemniaków do 160 q z ha, tj. o 21,3<sup>0</sup>/<sub>0</sub>.

Podobnie jak w produkcji roślinnej poważne zmiany nastąpią również w produkcji zwierzęcej. Zakłada się wzrost bydła do 53.000 sztuk (rok 1960 — 43,4 tys. sztuk), tj. o 19,8<sup>0</sup>/<sub>0</sub>, trzody chlewnej o 12,1<sup>0</sup>/<sub>0</sub>, tj. ze 107.000 sztuk do 120.000 sztuk, owiec o 13,2 czyli o 1.400 sztuk. Ilość koni natomiast spadnie z 18,1 tys. sztuk do 14 tys. sztuk, to jest o 22,3<sup>0</sup>/<sub>0</sub>.

Stwierdzić trzeba, że założenia planu odnośnie rozwoju hodowli są realne i możliwe do osiągnięcia. Zagwarantowane są bowiem poważnym zwiększeniem upraw roślin pastewnych, przewidywanym rozszerzeniem sztucznego unasienniania oraz zapewnieniem lepszej opieki weterynaryjnej.

Poza tym do czynników sprzyjających rozwojowi hodowli zaliczyć należy zakładany wzrost budownictwa gospodarczego, jak również znaczną poprawę w zakresie zagospodarowania pomelioracyjnego trwałych użytków zielonych. Spadek koni spowodowany jest głównie wzrostem mechanizacji. Wraz z rozwojem hodowli wzrośnie również produkcja zwierzęca — a mianowicie produkcja żywca o 21,1<sup>0</sup>/<sub>0</sub> w tym wieprzowego o 13,5<sup>0</sup>/<sub>0</sub> i wołowego o 23<sup>0</sup>/<sub>0</sub>, mleka o 19,6<sup>0</sup>/<sub>0</sub> oraz wełny o 13,2<sup>0</sup>/<sub>0</sub>.

Służba weterynaryjna zostanie wzmocniona głównie poprzez przeorganizowanie 7 punktów na przychodnie weterynaryjne oraz pobudowanie nowych lecznic w Radzanowie, Starożrebach i Drobinie. Liczba lekarzy wet. wzrośnie z 19 w 1960 r. do 25 w 1965 roku, tj. o 31,5<sup>0</sup>/<sub>0</sub>.

Zaopatrzenie rolnictwa w nawozy mineralne wzrośnie w stosunku do 1960 r. dla azotowych o 28<sup>0</sup>/<sub>0</sub>, fosforowych 82<sup>0</sup>/<sub>0</sub>, potasowych o 80<sup>0</sup>/<sub>0</sub> i wapna nawozowego o 359<sup>0</sup>/<sub>0</sub>.

Na szczególną uwagę zasługują nakłady inwestycyjne, na które przeznaczony jest ogółem 142.724 tys. złotych w tym na inwestycje finansowane z budżetu powiatu 67.234 tys. złotych i województwa 75.490 tys. złotych.

Z inwestycji planowanych terenowo przeznaczają się na:

- meliorację — 62.042 tys. złotych,
- weterynarię — 2.722 tys. zł,
- stację ochrony roślin — 1.300 tys. zł,
- budowę i adaptację agronomówek — 1,170 tysięcy złotych.

Z inwestycji finansowanych przez województwo przeznaczają się na:

- elektryfikację — 40.994 tys. zł,
- Przedsięb. Robót Wodno-Melioracyjnych — 5.105 tys. zł,
- POM — 12.899 tys. zł,
- PGR — 16.492 tys. złotych.

Zakres rzeczowy inwestycji finansowanych w budżecie powiatu przewiduje meliorację gruntów ornych na powierzchni 2.900 ha, łąk i pastwisk na obszarze 3.450 ha i zagospodarowanie pomelioracyjne na 3.300 ha. Poza tym wybudowana zostanie stacja ochrony roślin i 3 lecznice weterynaryjne. Średnia wielkość nakładów inwestycyjnych na poszczególne lata w rolnictwie (plan terenowy) wynosić będzie 13,5 miliona złotych, tj. trzykrotnie więcej niż w 1960 roku.

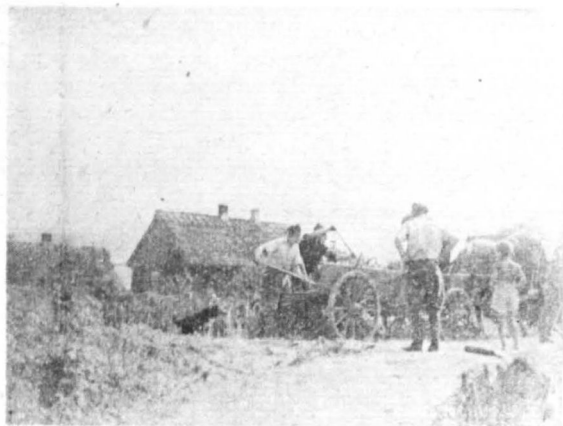
Z inwestycji finansowanych z budżetu województwa zakres rzeczowy sprowadza się do elektryfikacji 5.350 zagród chłopskich, w tym w roku 1962 — 2.850 i 1965 — 2.500. W związku z tym pod koniec planu ilość zelektryfikowanych gospodarstw wynosić będzie 62<sup>0</sup>/<sub>0</sub>. Poza tym rozbudowany będzie POM Drobin poprzez wybudowanie nowej filii za 1.059 tys. złotych i wyposażenie w sprzęt techniczny 2.482 tysięcy złotych. Przedsiębiorstwo Robót Wodno-Melioracyjnych rozbuduje bazę techniczną i awaryjną.

Najpoważniejszą pozycją inwestycyjną dla rolnictwa jest Fundusz Rozwoju Rolnictwa.



Stan środków na koniec 1965 roku wynosił łącznie 323 miliony złotych. Za sumę tę kółka rolnicze planują zakupić 700 zestawów maszynowych.

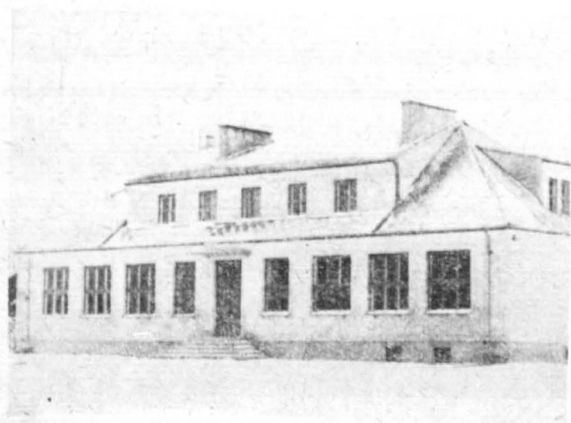
Jak wynika z powyżej przedstawionego planu, w zakresie rolnictwa zakłada się dość poważne zmiany w kierunku dalszego rozwoju i intensyfikacji. Środki służące temu celowi zostały zapewnione i są znacznie większe niż w latach ubiegłych. W okresie realizacji planu zakładany jest wzrost w każdym dziale produkcji rolnej. W produkcji roślinnej charakteryzuje się on wzrostem nawożenia, ochrony roślin, zmianą struktury upraw w kierunku



Praca chłopów pow. plockiego w czynie społecznym. Budowa drogi

roślin bardziej pracochłonnych i wzrostem wydajności z hektara. W produkcji zwierzęcej rozwojem hodowli zarówno pod względem ilościowym, jak jakościowym oraz poważnym wzrostem produktywności. Poważnie zwiększone zostały również nakłady inwestycyjne na rolnictwo, a szczególnie na melioracje, które są jednym z zasadniczych elementów sprzyjających do podniesienia produkcji rolnej.

Cechą charakterystyczną w obecnych założeniach planu 5-letniego jest poważna poprawa korelacji między nakładami i wielkością produkcji. Korelacja ta przejawia się w zachowaniu produkcji w warunkach i możliwo-



Dom Nauczyciela w Rogozinie

ciach produkcyjnych powiatu. Ogół zapewnień w planie czynników i środków przy uwzględnieniu naturalnych warunków stwarza realne możliwości do osiągnięcia określonych w planie zadań.

### Komunikacja

Powiat plocki posiadał na koniec roku 1960 — 1563 km dróg lokalnych, przy czym dróg o nawierzchni twardej ulepszonej było tylko 2,8 km, a o nawierzchni twardej nie ulepszonej 164 km (plan nie obejmuje stanu, budowy, przebudowy i remontów dróg państwowych.)

Jakkolwiek ilość dróg — ich gęstość jest stosunkowo duża, to jednak jakość pozostawia wiele do życzenia. O złym stanie dróg w powiecie plockim świadczy fakt, że drogi o nawierzchni twardej ulepszonej i nieulepszonej stanowią łącznie zaledwie 10,7% ogólnej ilości dróg lokalnych.

W okresie planu pięcioletniego nacisk położono przede wszystkim na jakość. Tak więc długość dróg brukowanych wzrosła do 183 km czyli o 19 km, a o nawierzchni ulepszonej do 6,5 km to jest o 3,7 km. Ulepszoną nawierzchnię twardą otrzymają odcinki Biała—Maszewo (już wykonany) i Borowiczki — Imielnica. Dróg o nawierzchni żwirowej planuje się wykonać około 30 km. Łączna długość dróg przewidywana do wykonania w planie 5-letnim wyniesie będzie 53 km, z tego w czynach społecznych 49,5 km.

Realizacja powyższych zamierzeń przyczyni się w poważnym stopniu do poprawy istniejącego stanu. Pobudowane odcinki dróg połączą wsie z drogami państwowymi, umożliwiając tym samym rolnikom sprawniejszy transport płodów rolnych do różnego rodzaju punktów skupu oraz lepsze dojazdy do Płocka i siedzib gromadzkich rad narodowych.

W celu lepszej realizacji zamierzeń w zakresie budowy dróg w ramach czynów społecznych wydział Komunikacji zakłada, że w końcu planu 5-letniego na terenie każdej gromady pracować będzie jeden nadzorca (obecnie jeden nadzorca przypada na 3 gromady).

Przez zwiększenie obsady terenowej zamierza się osiągnąć znaczną poprawę w zakresie kontroli robót, racjonalniejszego wykorzystania funduszu gromadzkiego oraz sprawniejszą organizację i rozwój czynów społecznych. Zakłada się również włączyć do budowy dróg przedsiębiorstwa i zakłady, które z dróg tych będą korzystały. Dotyczy to przede wszystkim odcinka Imielnica — Borowiczki, który stanowi dojazd do cukrowni.

### Gospodarka mieszkaniowa

Nakłady na budownictwo mieszkaniowe wynoszą 12.835 tys. zł. Z sumy tej na budownictwo rad narodowych przeznaczona jest 5.644 tys. złotych i budownictwo ludności 7.191 tys. zł. Z budownictwa rad narodowych przewi-

duje się oddać do użytku 115 izb mieszkalnych, z tego 32 w 1963 r., 40 w 1964 roku i 43 w 1965 roku. W ramach budownictwa kredytowanego ludności pobudowanych zostanie 95 domków jednorodzinnych o 285 izbach.

Na kapitalne remonty budynków mieszkalnych przeznaczona jest 2,1 miliona zł, za co wyremontuje się 32 budynki. Wskaźnik w nakładach dla lat 1965:1960 wyniesie 40%, a dla ilości budynków 50%. Na remonty bieżące zapewniono 0,5 mil. zł, wskaźnik 100.

### Gospodarka komunalna

Na terenie powiatu czynne są dwa wodociągi w Wyszogrodzie i Bielsku. Wodociąg w Bielsku posiada wodę nadającą się do picia, czerpaną ze studni wierconej. Do sieci podłączonych jest 19 nieruchomości. Długość sieci wynosi 1 km.

Wodociąg w Wyszogrodzie ma ujęcie wody z Wisły, woda nie nadaje się do picia. W latach 1962—1963 planuje się budowę wodociągu w Wyszogrodzie za 3,2 mil. zł. W ramach tych kredytów wybuduje się 2 studnie, stację pomp i poszerzy sieć wodociągową z 1,2 km do 4,73 km. Wyszogród posiada kanalizację deszczową długości 20 mb. Rozbudowy kanalizacji w obecnym planie nie przewiduje się.

W zakresie ulic i chodników planuje się zwiększyć sieć ulic o 3 km (w związku z budową osiedli budownictwa jednorodzinnego).

### Oświata

W powiecie w 1960 r. było 116 szkół, pod koniec planu w efekcie przybędzie jedna szkoła. Jakkolwiek efektywnie sieć szkolna pozostanie niemal bez zmian, to jednak na inwestycje szkolne przeznaczona jest 35,4 miliona zł środków państwowych i 3,5 mil. na popieranie czynów społecznych.

W planie inwestycyjnym zamierza się wybudować 23 obiekty, w tym 4 przedszkola: w Wyszogrodzie, Bodzanowie, Bielsku i Drobinie. W 19 miejscowościach będą wymienione stare nie nadające się budynki szkolne na nowe. Kolejność potrzeb była bardzo dokładnie analizowana i w zależności od tego najpilniejsze potrzeby (baraki) wstawiono na początek planu, mniej pilne na jego dalsze lata. Zgodnie z tymi założeniami w latach 1961—1965 odda się do użytku łącznie z przedszkolami 61 izb szkolnych (efektywnie jednak przyrost izb wyniesie 17, reszta to wymiana). Dalsze 24 izby rozpocznie się w 1965 roku i skończy w 1966.

Plan czynów społecznych przewiduje budowę szkół w Męczeninie, Dzierżanowie, Probuszczewicach i Kobylnikach oraz rozbudowę 14 obiektów. Warunki nauczania na terenie powiatu są bardzo trudne, chociaż charakter tych trudności jest zupełnie inny niż w miastach. W miastach największym problemem jest zagęszczenie na jedną izbę, w powiecie natomiast jest stosunkowo dobre, gdyż wynosi 35 dzieci na izbę, ale stan budynków szkolnych



Stara szkoła w Niesłuchowie

jest bardzo zły, a w wielu wypadkach nie do użytku. Obecny plan nie zaspokoi wszystkich potrzeb w zakresie oświaty, uwzględniono w nim tylko najbardziej niecierpiące zwłoki potrzeby.

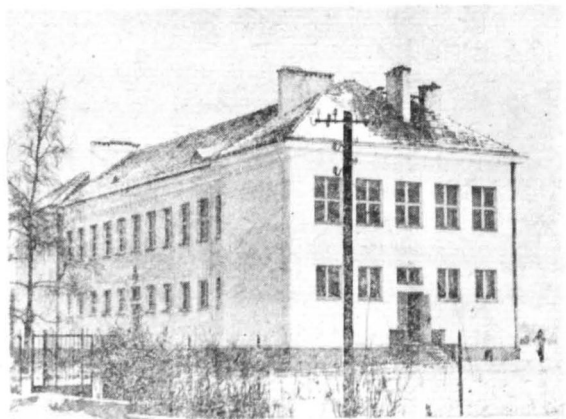
Poza budową nowych budynków szkolnych plan przewiduje wyremontować (remont kapitalny) 22 obiekty kosztem 4 mil. zł, z czego:

w 1961 roku	4	budynki
w 1962	5	„
w 1963	4	„
w 1964	5	„
w 1965	4	„

### Kultura

Do placówek kulturalnych — na terenie powiatu zaliczyć należy biblioteki, świetlice i kina. Liczba bibliotek powszechnych w okresie planu zostanie poszerzona, ilość ich wzrośnie bowiem z 29 do 38. W związku z tym pod koniec planu sieć bibliotek będzie pełna.

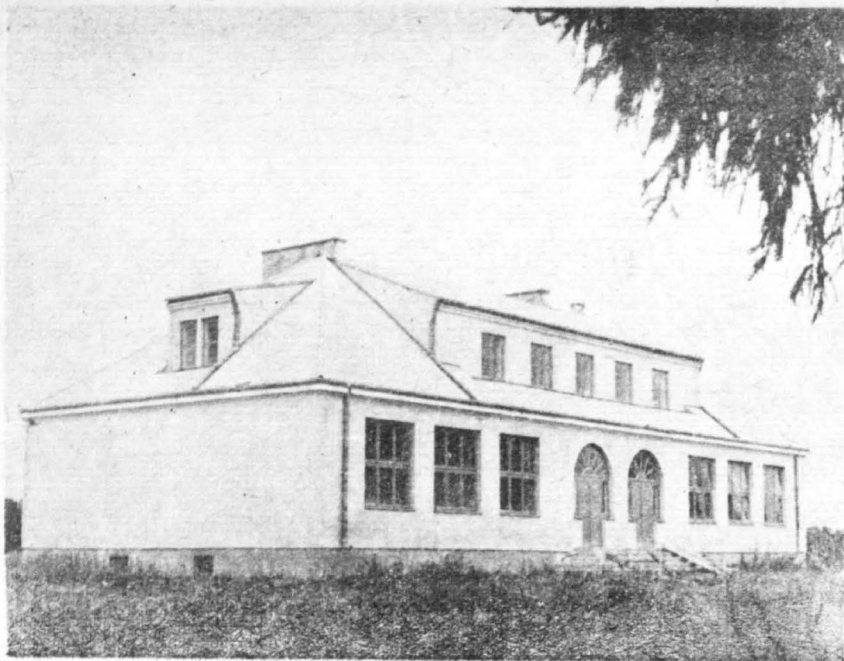
Ilość książek w bibliotekach dzięki zwiększonym zakupom będzie stale wzrastała. Tak więc podczas gdy w 1960 roku zakupiono 6.000 tomów, to w 1965 roku zakupi się 29.000



Nowa szkoła w Niesłuchowie pow. Płock

tomów, a ilość tomów przypadająca na jednego mieszkańca wypadnie w 1965 roku 1,15 w stosunku do 0,89 w 1960 roku.

Zupełnie nowymi placówkami na terenie powiatu będą wiejskie domy kultury, których



Ciućkowo, pow. plocki. Nowa szkoła zbudowana w czynie społecznym

pobuduje się 7. Powstaną one z funduszy społeczeństwa (czyny społeczne) przy pomocy Pow. Komitetu Budowy Kraju i Stolicy. Projektuje się następujące zlokalizowanie WDK:

- 1962 rok — Bielsk, Bodzanów
- 1963 „ — Radzanowo, Starożreby
- 1964 „ — Miszewo Murowane, Rembielin
- 1965 „ — Łubki.

Ilość świetlic w powiecie powiększy się znacznie z 42 do 50, poważnie natomiast wzrośnie pomoc finansowa na zakup nowoczesnego wyposażenia jak telewizory, magnetofony, radioodbiorniki itp. W okresie planu nastąpią zmiany w lokalizacji świetlic. Zostaną one przeniesione z lokali zastępczych (remizy OSP) do szkół, lub własnych nowych budynków. Dzięki temu w roku 1965 wszystkie świetlice posiadać będą pomieszczenia bądź w szkołach bądź w nowowypbudowanych obiektach.

Liczba kin stałych wzrośnie do 13 (1960 — 11). Nowe kina zostaną uruchomione w Brudzeniu i Siecieniu. Liczba kin ruchomych (2) pozostanie na nie zmienionym poziomie.

### Zdrowie

Lecznictwo zamknięte reprezentowane jest w powiecie przez 6 izb porodowych i jedną izbę chorych w Wyszogrodzie. Stan ten w okresie planu 5-letniego nie ulegnie zmianie.

Lecznictwo otwarte posiada 2 przychodnie przyzakładowe przy cukrowniach (Borowiczki i Mała Wieś) oraz 8 ośrodków zdrowia i 12 punktów felczerskich. Sieć placówek lecznictwa otwartego jest wystarczająca. Jakościowo powinny jednak nastąpić zmiany. Punkty felczerskie będą likwidowane, na ich miejsce powstawać będą ośrodki zdrowia (placówki wyżej zorganizowane z kierownikiem — lekarzem medycyny). W okresie planu 5-letniego przeorganizowaniu ulegnie jeden punkt felczerski.

Poza wymienionymi placówkami powiat posiada 2 zakłady zamknięte (dla psychicznie chorych chroników) w Miszewie Murowanym i Goślicach. Zakłady te rozporządzają 150 miejscami. W roku 1964 rozpocznie się budowę zakładu (podobnego typu) w Stanowie kosztem 6 milionów zł, z tego w 1964 roku przewiduje się przerób 3 miliony i 1965 roku 2,7 miliona. 300 tysięcy złotych przeznaczonych jest na urządzenie zakładu. Poza tym w gospodarstwie przyzakładowym w Miszewie Murowanym zostanie wybudowana w 1965 roku ciepłarnia kosztem 200 tys. zł, a w Goślicach stodoła za 400 tys. zł.

Przedstawiony plan 5-letni — jest programem dźwignia gospodarki powiatu na coraz wyższy poziom. Jako program ambitny jest trudny, ale absolutnie realny. Wykonanie planu przy współudziale całego społeczeństwa rejonu plockiego przyczyni się do podniesienia poziomu życia ludności.