



Kazimierz Szczygielski

Politechnika Opolska
Wydział Ekonomii i Zarządzania
Katedra Polityki Regionalnej
k.szczygielski@po.opole.pl

WYBRANE ASPEKTY SYTUACJI DEMOGRAFICZNEJ WOJEWÓDZTW ŚLĄSKIEGO I OPOLSKIEGO W ŚWIETLE NOWEJ PROGNOZY GUS DO 2050 ROKU

Streszczenie: Opublikowana w październiku 2014 r. nowa prognoza GUS dotycząca zmian demograficznych w Polsce stała się dogodnym punktem wyjścia dla analiz dotyczących przemian społeczno-gospodarczych. Wydaje się zasadne, aby punktem wyjścia dla prac związanych z projekcją skutków zmian demograficznych był opis i analiza samych procesów demograficznych. Do prezentacji wybrano dwa regiony: śląski i opolski, nie tylko z uwagi na sąsiedztwo przestrzenne, ale także z uwagi na liczne aspekty etniczno-narodowe. Analiza porównawcza, o ilościowym wymiarze, dotyczy sześciu (6) zmiennych:

- liczby ludności w wymienionych regionach w wyznaczonych przekrojach czasowych,
- biologicznej struktury populacji,
- struktury ludności według tradycyjnych ekonomicznych grup wieku,
- liczby ludności wg ekonomicznych grup wieku (wersja z uwzględnieniem zmian w wieku emerytalnym),
- liczby ludności według edukacyjnych grup wieku (w tys.),
- liczby kobiet w wieku rozrodczym (15-49 lat).

Słowa kluczowe: zmiany demograficzne, struktury populacji, prognoza demograficzna.

Wprowadzenie

Opublikowana w październiku 2014 r. nowa prognoza GUS dotycząca zmian demograficznych do 2050 r. stanowi istotny punkt wyjścia dla wieloaspektowych analiz dotyczących przemian społeczno-gospodarczych w Polsce w nadchodzących latach. Wydaje się przy tym zasadne wskazanie, poprzez opis i analizę, na

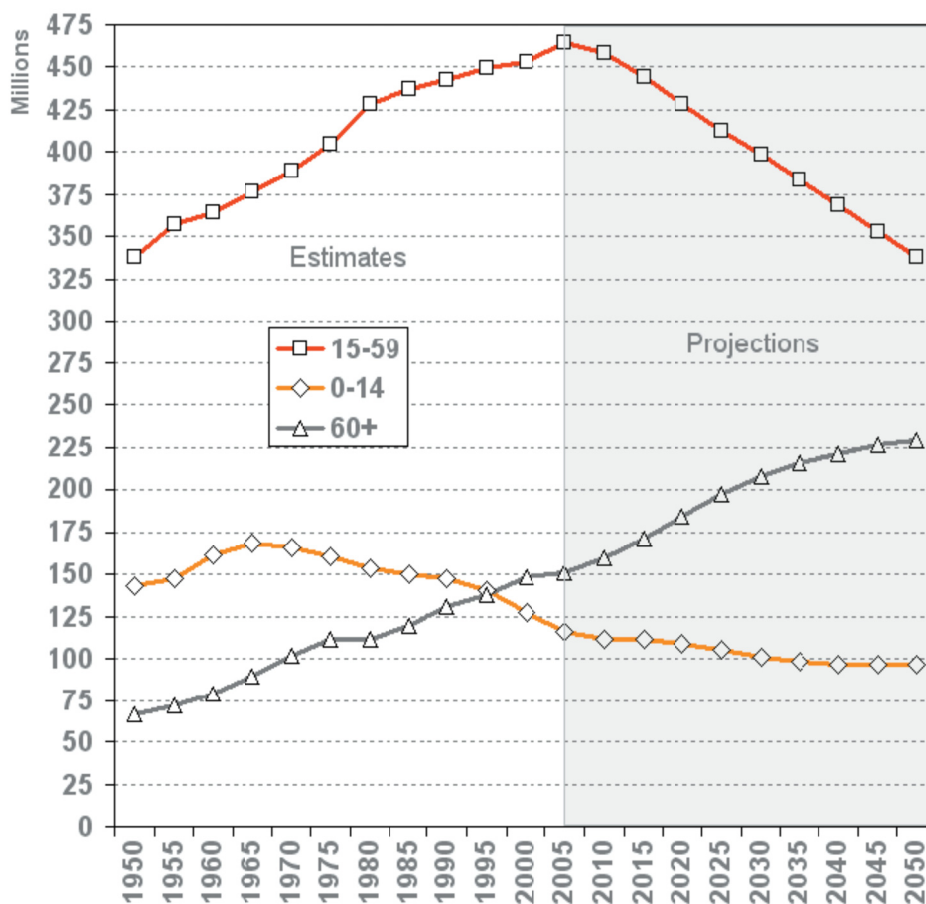
prognozowane tendencje zmian demograficznych. Prognoza GUS sięga 2050 r., ale dla lat 2035-2050 określony stan populacji ma charakter bardziej kierunkowy aniżeli uprawdopodobniony wynik w danych przekrojach czasowych. Przyjmując jednakże, iż nawet rozmyty zbiór może mieć znaczenie dla prognoz ostrzegawczych, w prezentowanych ustaleniach wskazywany będzie 2050 r. Można tu przywołać uzasadnienie generacyjne – przy średnim wieku rodzących kobiet (obecnie ok. 28 lat) rodzące się pokolenie będzie zastępowane od ok. 2045 r. (średni wiek matek ma wynieść wtedy ok. 30 lat).

Do prezentacji wybrano dwa regiony: śląski i opolski, nie tylko z uwagi na sąsiedztwo przestrzenne, ale także z uwagi na liczne aspekty etniczno-narodowe, a także znaczne procesy migracyjne. Ustalenie wielkości zjawisk demograficznych, dynamiki w czasie, różnic w natężeniu zjawisk itp. pozwoli m.in. na projekcję potencjalnych uwarunkowań rozwoju regionów. Sądzymy przy tym, iż ocenę sytuacji ludnościowej w Polsce i w poszczególnych regionach należy ukazać na szerszym tle – w odniesieniu do tendencji globalnych, a na pewno na tle europejskim. Wiedza o tendencjach demograficznych w naszym otoczeniu to dodatkowa informacja o szansach i zagrożeniach rozwoju także naszego kraju, w tym także m.in. poprzez wskazanie na zakres i organizację polityki społecznej w krajach europejskich z realnymi problemami ludnościowymi

W świetle prognoz ONZ w okresie do 2050 r. liczba ludności świata wzrośnie, a proces zwiększenia się populacji będzie obserwowany na wszystkich kontynentach, z tym że ludność w wieku produkcyjnym Azji i Ameryki Południowej zacznie się zmniejszać od ok. 2045 r. Ewentualnym będzie Europa, gdzie nastąpi (już występuje) coraz wyraźniejszy regres ludnościowy (rys. 1).

Proces ilościowego regresu ludnościowego Europy zachodzi (i będzie zachodził) przy zmianach struktury ludności: bardzo wyraźnym spadku liczby ludności w wieku produkcyjnym, istotnym spadku liczby ludności w wieku przedprodukcyjnym oraz znacznym przyroście ludności w wieku poprodukcyjnym. Syntetyczna ocena wskazanych zjawisk prowadzi do wniosku o malejącej konkurencyjności Europy z punktu widzenia wielkości zasobów siły roboczej.

Prognozy dla Polski w kontekście europejskim nie są optymistyczne. Nasz kraj będzie jednym z grupy państw o narastających problemach ilościowych i strukturalnych (starzenie się populacji), a najbliższe otoczenie, także mające niekorzystną perspektywę rozwoju ludności, nie będzie (prawdopodobnie) dostatecznie „wydajnym” źródłem imigracji.



Rys. 1. Zmiany liczby ludności w Europie w okresie 1950-2050, w grupach wieku

Źródło: [World Population Prospects]

Tabela 1. Państwa Europy (10) o największych ubytkach ludności w okresie 2007-2050 (w tys.)

Pozycja	Państwo	Ludność w 2007 r.	Ludność w 2050 r.	Różnica absolutna	Odsetek zmian
1	Bułgaria	7639	4949	-2690	-35,2
2	Ukraina	46205	30937	-15268	-33,0
3	Gruzja	4395	3134	-1261	-28,7
4	Białoruś	9689	6960	-2729	-28,2
5	Rumunia	21438	15928	-5509	-25,7
6	Rosja	142499	107832	-34667	-24,3
7	Moldawia	3794	2883	-910	-24,0
8	Łotwa	2277	1768	-509	-22,4
9	Litwa	3390	2654	-736	-21,7
10	Polska	38082	30260	-7822	-20,5

Źródło: Na podstawie [World Population Prospects].

Wskazany wyżej kontekst europejskich przemian ludnościowych pozwala na pozycjonowanie Polski nie tylko jako całości, ale także w odniesieniu do poszczególnych regionów, a zwłaszcza województw śląskiego i opolskiego.

Problemy badawcze wynikające z prognozowanego (sygnalizowanego wyżej) przebiegu zjawisk ludnościowych w odniesieniu do polskich województw wiążą się z odpowiedziami na pytania:

1. Jaka jest współcześnie (2014) pozycja województw (śląskie, opolskie) wśród polskich regionów i jaka będzie pozycja mierzona potencjałem ilościowym populacji w odniesieniu do całego kraju w perspektywie czasowej określonej w prognozie (2050)?
2. Czy biologiczna struktura obu subpopulacji ulegnie zmianie w analogicznej perspektywie czasowej?
3. Czy (i jest to pytanie o wymiarze strategicznym) zmieni się struktura ludności według ekonomicznych grup wieku? Należy tu zwrócić uwagę na zmiany struktury ludności wg ekonomicznych grup wieku w wyniku oddziaływania mechanizmu wydłużania się czasu pracy.

Strategicznie istotne znaczenie mają kolejne dwa zagadnienia

4. Jaka jest i jaka będzie liczba ludności według edukacyjnych grup wieku?
5. Jaka jest i jaka będzie liczba kobiet w wieku rozrodczym (15-49 lat)?

1. Współczesna (2014) i perspektywiczna pozycja województw śląskich (opolskie, śląskie) wśród polskich regionów (mierzona liczbą ludności)

W 2013 r. liczba mieszkańców woj. śląskiego wynosiła 4 mln 599 tys. osób, co stanowiło 11,9% ludności Polski. Region opolski jest znacznie mniejszy i przy liczbie 1 mln 4 tys. mieszkańców miał udział 2,6%. Razem województwa śląskie liczyły 5 mln 604 tys. osób, co stanowiło 14,6% populacji Polski. W 2050 r. woj. śląskie ma liczyć (wg prognozy) 3 mln 681 tys. osób (tj. 10,8% ówczesnej ludności Polski), województwo opolskie – 745 tys. osób (tj. 2,2%), a cały Śląsk (śląskie, opolskie) – 4 mln 425 tys. osób, tj. 13.0%.

Tabela 2. Zmiany liczby ludności w województwach śląskim i opolskim w latach 2013-2050 (w tys.)

Obszar	2013	2014	2015	2020	2025	2030	2035	2040	2045	2050
Polska	38496	38462	38419	38138	37742	37185	36477	35668	34817	33951
opolskie	1004	1000	995	967	936	902	865	826	785	745
śląskie	4599	4585	4569	4478	4370	4245	4108	3965	3822	3681
Razem woj. śląskie i opolskie	5604	5585	5564	5444	5306	5147	4973	4790	4607	4425

Źródło: [Prognoza ludności...].

Z danych prognozy wynika jeden syntetyczny wniosek – Śląsk w całości, a opolskie w szczególności, będzie się wyludniać. Należy mieć na uwadze fakt, iż bezwzględny spadek liczby ludności na tym obszarze zawiera w sobie „ubytek” całego przyrostu naturalnego z 35 lat, a dodatkowo drenuje obecnie istniejące zasoby. Nie podajemy tu struktury przyrostu rzeczywistego na tym obszarze, ale nie ulega wątpliwości, iż Śląsk traci potencjał ludnościowy mierzony liczbą ludności. Zastosowanie innej miary wyrażonej odsetkiem liczby ludności w 2050 r. w stosunku do bazy wyjściowej (liczba ludności w 2014 r.), czyli dynamika zmian, wyraźnie potwierdza tezę o relatywnie szybszym w odniesieniu do całej Polski spadku liczby ludności. W 2050 r. liczba ludności całej Polski ma stanowić 88,2% ludności z 2014 r. (spadek o 11,8 pkt. proc.).

Dla tego samego okresu liczba ludności w woj. śląskim wyniesie 80,0% stanu z 2014 r., czyli o 20,0 pkt. proc. mniej, a dla woj. opolskiego liczba ludności w 2050 r. wyniesie 74,2% liczby ludności z 2014 r., co oznacza ubytek o 25,8 pkt. proc.

Spadek liczby ludności w woj. opolskim będzie największy w Polsce.

2. Biologiczna struktura populacji

Przyjęcie tezy wynikającej z prognozy GUS o relatywnie szybszym niżeli w całej Polsce procesie depopulacji w regionach śląskich wymaga równoległej obserwacji zmian struktury biologicznej wymienionych subpopulacji regionalnych.

Tabela 3. Dynamika zmian liczby ludności w Polsce i woj. śląskich w okresie do 2030 i 2050 r. (według biologicznych grup wieku)

Obszar	Dynamika	2015-2030	2015-2050
Polska	ogółem	96,8	88,4
Polska	0-14	84,8	71,9
Polska	15-64	89,0	70,4
Polska	65+	142,4	195,6
Polska	80+	141,4	226,8
opolskie	ogółem	90,7	74,9
opolskie	0-14	76,2	57,7
opolskie	15-64	81,9	57,1
opolskie	65+	139,9	165,0
opolskie	80+	136,6	222,0
śląskie	ogółem	92,6	80,4
śląskie	0-14	81,9	68,0
śląskie	15-64	83,1	61,5
śląskie	65+	143,1	175,6
śląskie	80+	158,8	251,8

Źródło: [Prognoza ludności...].

Dane z prognozy potwierdzają fakt zróżnicowania zjawisk demograficznych zarówno w czasie, jak i przestrzeni. Interesujące jest także zróżnicowane zmiany struktury w obrębie poszczególnych regionów.

Województwo opolskie traci w okresie 2015-2030 prawie 10% ludności ogółem, do 2050 r. – 25%, w tych samych przedziałach czasowych woj. śląskie traci odpowiednio ok. 7,6% i 19,6%. Jednakże sytuacja regionów w zakresie np. starzenia się populacji nie jest tak jednoznaczna. W woj. opolskim przyrost ludności w wieku 65+ w okresie 2015-2030 wyniesie 139,9%, a do 2050 – 165,0%. W woj. śląskim proces starzenia się populacji będzie bardziej intensywny. Przyrost liczby ludności w wieku 65+ do 2030 r. wyniesie 143,1%, ale do 2050 r. – 175,6%

Syntetyczna ocena tych zmian wewnątrz populacji może być następująca: woj. opolskie traci więcej ludności, ale proces starzenia się populacji będzie w nim nieco mniej intensywny. W woj. śląskim skala depopulacji będzie mniejsza aniżeli w woj. opolskim (ale większa niż średnio w Polsce), jednak struktura wieku będzie mniej korzystna (większy odsetek populacji w grupie poprodukcyjnej).

3. Struktura ludności według ekonomicznych grup wieku

W poniższym opisie należy zwrócić uwagę, iż zmiany liczby ludności w produkcyjnej i poprodukcyjnej grupie uwzględniają przesunięcia w wyniku oddziaływania mechanizmu wydłużania czasu pracy.

Posiłkując się syntetycznym wskaźnikiem obciążenia demograficznego (ustalonym jako udział sumy liczby ludności w wieku przedprodukcyjnym i poprodukcyjnym w stosunku do liczby ludności w wieku produkcyjnym), uzyskujemy następujące wielkości:

Tabela 4. Wskaźniki obciążenia demograficznego w Polsce, woj. śląskim i opolskim w wybranych latach (na bazie prognozy GUS, z uwzględnieniem zmian wieku emerytalnego)

Obszar	Grupa	2015	2030	2050
Polska	przedprodukcyjna	6876	5931	4963
Polska	produkcyjna	24410	22895	19048
Polska	poprodukcyjna	7133	8359	9939
obciążenie		57,4	62,4	78,2
opolskie	przedprodukcyjna	158	122	91
opolskie	produkcyjna	646	560	412
opolskie	poprodukcyjna	190	220	242
obciążenie		53,9	61,1	80,8
śląskie	przedprodukcyjna	765	646	525
śląskie	produkcyjna	2910	2581	2032
śląskie	poprodukcyjna	894	1018	1123
obciążenie		57,0	64,5	81,1

Źródło: [Prognoza ludności...].

Uzyskane wskaźniki ilustrują trzy zjawiska:

- po pierwsze, ustalony (prognoza) trend wzrostu obciążenia demograficznego jest w perspektywie prawie dwóch pokoleń nieuchronny,
- po drugie, tempo przyrostu obciążenia wzrośnie po 2030 r.,
- po trzecie, skala zmian wskaźnika obciążenia jest zróżnicowana terytorialnie.

Zjawisko zróżnicowania tempa zmian po 2030 r. oznacza, iż to obecnie rodzące się pokolenie zostanie obciążone grupą w wieku przedprodukcyjnym, a także grupą poprodukcyjną. Rozważana wersja powrotu do poprzedniego czasu pracy (przejście na emeryturę w wieku 60/65 lat) spowoduje, iż wskaźniki obciążenia będą blisko stanu równowagi (na 100 osób w wieku produkcyjnym przypadnie ok. 100 osób w wieku przed- i poprodukcyjnym).

Zróżnicowanie przestrzenne poziomu wskaźnika dobrze ilustruje porównanie woj. opolskiego i śląskiego, a jeszcze bardziej odniesienie się do wskaźnika dla Polski. W 2015 r. sytuacja strukturalna regionu opolskiego była relatywnie korzystna (obciążenie 53,9 przy 57,0 dla woj. śląskiego), 15 lat później (w 2030 r.) region opolski nieco się zmieni, a w 2050 r. jego sytuacja będzie lepsza niż woj. śląskiego ale gorsza niż reszty Polski. Oznacza to w perspektywie 2030, a zwłaszcza 2050 r., iż ewentualna przewaga konkurencyjna obu rozważanych regionów wynikająca z korzystniejszej struktury wieku obu subpopulacji w stosunku do całej Polski zniknie.

4. Ludność według edukacyjnych grup wieku

Formułowane współcześnie strategie rozwoju, w tym także dokument Europa 2020, kładą ogromny nacisk na rozwój wiedzy i edukacji. Orientacja na wiedzę wydaje się oczywistą koniecznością także z demograficznego punktu widzenia. Kurczące się zasoby pracy wymagają nasilenia działań nakierowanych na jakościowy (edukacyjny) aspekt rodzących się roczników, w określonej perspektywie tworzących nowe, innowacyjne rynki rozwojowe. Abstrahując chwilowo od domniemanych korzyści w perspektywie, należy wskazać, iż zachodzące już obecnie zmiany w skali prokreacji bardzo negatywnie wpływają (i będą wpływać) m.in. na potencjał rynku konsumenckiego.

Należy przy tym zwrócić uwagę, iż podobnie jak w wyżej zaprezentowanych zjawiskach zdarzenia związane z wielkością grup edukacyjnych są i będą zróżnicowane przestrzennie w Polsce, woj. śląskim i opolskim.

Tabela 5. Ludność według edukacyjnych grup wieku. Dynamika zmian (2015 = 100)

Obszar	Grupy wieku	2015-2020	2015-2025	2015-2030	2015-2050
Polska	ogółem	99,3	98,2	96,8	88,4
Polska	0-2	95,7	88,9	81,3	72,9
Polska	3-6	86,7	83,1	76,4	67,1
Polska	7-12	105,7	92,6	88,6	73,2
Polska	13-15	104,9	109	95,8	76,4
Polska	16-18	89,9	107,1	94,1	71,9
Polska	19-24	82,4	76,5	86,2	62,7
opolskie	ogółem	97,2	94,1	90,7	74,9
opolskie	0-2	91,5	83,0	74,0	59,1
opolskie	3-6	82,7	76,4	68,8	53,7
opolskie	7-12	103,1	86,6	79,7	58,9
opolskie	13-15	98,5	100	83,8	59,2
opolskie	16-18	83,1	93,9	81,8	54,4
opolskie	19-24	79,9	69,4	74,5	47,9
śląskie	ogółem	98,0	95,6	92,9	80,6
śląskie	0-2	92,1	84,0	76,0	67,4
śląskie	3-6	86,0	80,0	72,4	62,9
śląskie	7-12	107,9	93,9	87,2	70,4
śląskie	13-15	105,7	112,6	97,2	74,0
śląskie	16-18	90,1	108,3	97,3	69,4
śląskie	19-24	81,0	75,1	85,8	59,5

Źródło: [Prognoza ludności..., s. 275].

Zróznicowanie terytorialne w zakresie zmian struktury ludności według edukacyjnych grup wieku bardzo wyraźnie występuje, jeżeli przywołamy tu dane dla woj. opolskiego. W perspektywie 2015-2050 w **żadnej** grupie wiekowej ubytek w Polsce nie był większy (nie będzie większy) aniżeli 40% wielkości z 2015 r. Dotyczy to danych dla całej Polski oraz dla woj. śląskiego. Mając na uwadze globalny ubytek ludności w woj. opolskim we wskazanym okresie (także największy w Polsce), nie można nie zauważyć prawdopodobnego faktu (prognoza), iż w wyróżnionych sześciu (6) grupach edukacyjnych skala strat będzie jeszcze większa. Zjawisko ubytku wybranych grup wiekowych będzie zauważalne już w obecnym okresie programowania (2014-2020), kiedy (według projekcji GUS do 2020 r.) ubędzie w woj. opolskim prawie 18%, a w woj. śląskim 14% dzieci w wieku 3-6 lat. Można nawet przyjąć, iż polityczny postulat objęcia opieką przedszkolną wszystkich dzieci we wskazanych regionach zostanie rozwiązany samoistnie, bez żadnych zabiegów inwestycyjnych. Projekcja niekorzystnych zmian dotyczy także grupy wiekowej studentów (19-24 lata) w obydwu analizowanych województwach. Spadek liczby osób w tym wieku (zakładamy: wskaźnik skolaryzacji = constans) już w obecnym okresie programowania w obydwu regionach spowoduje, iż ubędzie po ok. 20% studentów. Projekcja na okres do 2050 r. ma wymiar katastrofalny – w woj. opolskim ubytek tej grupy będzie większy niż 50% stanu obecnego, w woj. śląskim sytuacja

będzie nieco korzystniejsza: w 2050 r. ma być prawie 60% stanu wyjściowego. Łącznie obydwaj regiony staną przed gigantycznym wyzwaniem sprostania konkurencji nie tylko w odniesieniu do krajów UE, ale także w kraju. Prognoza spadku liczebności grupy studenckiej w całej Polsce (w 2050 r.) obliczona na prawie 63% poziomu obecnego powoduje, iż uczelnie spoza Śląska będą miały mniejsze problemy z naborem. Wyzwanie związane z radykalnie spadającą liczebnością grupy 19-24 przekłada się na realny problem społeczno-gospodarczy, wiążący się z pytaniem o czynniki (stymulanty) rozwoju obu regionów w sytuacji redukcji liczebności kapitału ludzkiego.

5. Liczba kobiet w wieku rozrodczym (15-49 lat)

Liczba ludności, tempo przyrostu (lub) ubytku danej populacji, struktura wieku itp. kształtowane są przez szereg czynników, nie ulega jednak wątpliwości, iż jednym z głównych jest liczba urodzeń. Wyjściowo ustalenie liczby urodzeń wiąże się z liczebnością całej populacji, a w szczególności z liczebnością subpopulacji kobiet. Bardziej rozwinięte analizy powinny uwzględniać jeszcze trzy (3) dodatkowe zmienne:

- psychospołeczną determinantę rozrodczości (uwarunkowania decyzji o poczęciu),
- liczebność subpopulacji kobiet w wieku rozrodczym (przyjmuje się wiek 15-49 lat),
- wewnętrzną strukturę wiekową grupy kobiet w wieku rozrodczym (współcześnie: liczba kobiet w wieku najwyższej płodności – 25-35 lat).

Relatywnie najprostszym badaniem jest ustalenie wielkości i tendencji zmian całej grupy 15-49 lat.

Tabela 6. Dynamika zmian liczby kobiet w wieku rozrodczym (15-49 lat) w Polsce w woj. śląskim i opolskim (2015 = 100)

Jednostka administracyjna	Obszar	Dynamika w latach 2015-2020	Dynamika w latach 2015-2025	Dynamika w latach 2015-2030	Dynamika w latach 2015-2050
Polska	ogółem	96,3	92,2	85,3	63,0
Polska	miasto	95,2	90,0	81,7	57,6
Polska	wieś	98,1	95,6	90,6	71,1
opolskie	ogółem	92,8	85,9	77,2	48,9
opolskie	miasto	92,3	84,8	75,0	45,9
opolskie	wieś	93,3	87,0	79,5	52,0
śląskie	ogółem	94,4	89,2	81,4	57,5
śląskie	miasto	93,5	87,6	79,1	54,0
śląskie	wieś	97,0	94,0	88,9	68,6

Źródło: [Prognoza ludności..., s. 275].

Zmiany liczby kobiet w wieku rozrodczym będą w najbliższym okresie (2015-2020) relatywnie niewielkie, ale o wyraźnie zarysowanych dwóch tendencjach:

- po pierwsze: wszędzie (w całej Polsce i w poszczególnych regionach) liczba kobiet w tym wieku będzie spadać,
- po drugie: skala ubytku będzie większa w miastach aniżeli na wsi.

Utrzymana zostanie „gorsza” pozycja obydwu analizowanych regionów. Ubytek tej grupy w woj. opolskim i śląskim będzie większy aniżeli w całej Polsce. Tendencje te wyraźnie będą widoczne w dłuższej perspektywie czasowej. W 2050 r. grupa kobiet w wieku rozrodczym osiągnie w Polsce 63% stanu z 2015 r., w woj. śląskim będzie to 57,5% stanu wyjściowego, a katastrofalny wynik zarejestruje woj. opolskie – 48,9%. Dla tego województwa oznacza to stratę ponad 50% bazy wyjściowej. Potencjalny postulat utrzymania (przynajmniej) obecnej pozycji w Polsce w sferze liczby urodzeń wymaga zwiększonej płodności kobiet w wieku rozrodczym. Zwiększenie dzietności powinno być symetryczne do skali ubytku grupy kobiet w wieku rozrodczym. Jeżeli weźmiemy pod uwagę fakt przesuwania się wieku kobiet wewnątrz tej grupy – w kierunku starszej grupy o wyraźnie niższych współczynnikach płodności – to powyższy, abstrakcyjny postulat o symetryczności urodzeń staje się fikcją. Należy przy tym zważyć, iż współcześnie i w perspektywie nie występują przesłanki (oznaki) zwiększenia się poziomu dzietności. Przyjmowany w prognozie GUS przyrost (ok. 2050 r.) dzietności do poziomu 1,6 jest, to oczywiście, określonym założeniem przyjętym przez prognostów, ale należy wyraźnie stwierdzić, iż w układzie regionalnym osiągnięcie nawet takiego poziomu nie wydaje się realne. Prym w negatywnym rankingu wiedzy woj. opolskie ze współczynnikiem na poziomie 1,0-1,05 (jeden z najgorszych na całym świecie). Nieznacznie lepiej jest w woj. śląskim, ale są to wielkości katastrofalnie niskie w perspektywie optymalnego rozwoju demograficznego.

Podsumowanie

Przegląd podstawowych procesów ludnościowych może stanowić podstawę do pogłębionych analiz w zakresie skutków tych zjawisk, np. w zakresie polityki regionalnej w obydwu województwach. Jednym z niezbędnych, jak się wydaje, kierunków analiz powinna być ocena optymalizacji wykorzystania środków unijnych w obecnym i przyszłych okresach programowania. Zaprezentowana przez GUS (pod koniec 2014 r.) prognoza zmian ludnościowych na poziomie powiatów pozwala na dalszą dezagregację danych – do poziomu, na którym

możliwa będzie bardziej precyzyjna polityka przestrzenna. Decydenci zarówno z woj. śląskiego, jak i opolskiego powinni podjąć próbę wyboru w zakresie działań inwestycyjnych i przestrzennych. Przykładem problemu wyboru w woj. opolskim mogą być decyzje, które sołectwa należy wyposażyć w szeroki zestaw usług, a które zaczną tworzyć obszar peryferyjny. Przy dramatycznym spadku liczby ludności decyzje lokalizacyjne w sferze infrastruktury eliminujące jednych i promujące innych będą musiały być podejmowane.

Literatura

- Aktywność ekonomiczna ludności Polski. III Kwartał 2014 (2015), GUS, Warszawa.
- European Commission (2014), *The 2015 Ageing Report. Underlying Assumptions and Projection Methodologies*, European Economy 8/2014, Bruksela.
- Błędowski P. (2012), *Starzenie się jako problem społeczny. Perspektywy demograficznego starzenia się ludności Polski do 2035 r.* [w:] M. Mossakowska, A. Więcek, P. Błędowski (red.), *Aspekty medyczne, psychologiczne, socjologiczne i ekonomiczne procesu starzenia się ludzi w Polsce*, Termedia, Poznań.
- Cieślak M., red. (1999), *Procesy demograficzne w byłych województwach dolnośląskich w latach 1957-1997*, Akademia Ekonomiczna we Wrocławiu, Wrocław.
- Dybowska J., Widera K. (2014), *Demograficzne uwarunkowania i skutki depopulacji w województwie opolskim*, maszynopis.
- Dybowska J. (2013), *Przemiany demograficzne w regionie o nasilonej migracji zagranicznej na przykładzie województwa opolskiego*, Wydawnictwo Uniwersytetu Opolskiego, Opole.
- Dybowska J. (2014), *Nierejestrowana migracja a stan ludności Polski* [w:] M. Bucka, Z. Mikołajewicz (red.), *Procesy gospodarczego i społecznego rozwoju wobec wyzwań współczesnego świata*, Uniwersytet Opolski, Polskie Towarzystwo Ekonomiczne, Oddział w Opolu, Opole.
- Gołata E. (2012), *Spis ludności i prawda*, „Studia Demograficzne”, nr 1(161).
- Gołata E. (2014), *Jakość spisów nowej generacji*, „Wiadomości Statystyczne”, nr 5.
- Fihel A., Solga B. (2014), *Demograficzne konsekwencje emigracji poakcesyjnej* [w:] M. Lesińska, M. Okólski, K. Slany, B. Solga (red.), *Dekada członkostwa Polski w UE. Społeczne skutki emigracji Polaków po 2004 roku*, Ośrodek Badań nad Migracjami, Warszawa.
- Ludność. Stan i struktura demograficzno-społeczna. Narodowy Spis Powszechny Ludności i Mieszkań 2011* (2013), GUS, Warszawa.
- Migracje zagraniczne ludności. NSP 2011* (2013), GUS, Warszawa.
- Prognoza ludności na lata 2014-2050* (2014), GUS, Warszawa.

- Rauziński R., Szczygielski K. (2013), *Współczesne problemy demograficzne Śląska Opolskiego*, PIN-Institut Śląski w Opolu, Opole.
- Rauziński R., Szczygielski K. (2014), *Poziom wykształcenia społeczeństwa Śląska Opolskiego na tle kraju w świetle sytuacji demograficznej w latach 2002-2011*, Polska Akademia Nauk, Politechnika Opolska, Opole.
- Sobczak I., red. (2007), *Czynnik demograficzny w rozwoju społeczno-gospodarczym Polski: przeszłość – teraźniejszość – przyszłość*, Marpress, Gdańsk.
- Szałtys D., Stępień R. (2011), *Narodowy spis powszechny ludności i mieszkań w 2011 r.*, „Wiadomości Statystyczne”, nr 11.
- Szczygielski K. (2010), *Przestrzenne zróżnicowanie ludności województwa opolskiego w kontekście etnicznym jako potencjalne uwarunkowanie rozwoju regionalnego*, PIN-Institut Śląski, Opole.
- Szczygielski K. (2012), *Spoleczno-gospodarcze konsekwencje prognozy demograficznej do 2035 roku – aspekt etniczny* [w:] R. Rauziński, T. Słodra-Gwiżdż (red.), *Spoleczeństwo Śląska Opolskiego 1945-2011-2035 – aspekty społeczne, demograficzne i rynku pracy*, Opole-Warszawa.
- World Population Prospects: The 2006 Revision, Department of Economic and Social Affairs (DESA), Population Division, Estimates and Projections Section, Fact Sheet, Series A, 7 March 2007.

**CHOSEN ASPECTS OF DEMOGRAPHICAL SITUATION
OF SILESIAN AND OPOLE VOIVODESHIP BASED
ON THE NEW PROJECTIONS OF CENTRAL STATISTICAL OFFICE
OF POLAND FOR 2050**

Summary: The new projection of demographic changes in Poland, published by Central Statistical Office of Poland on October 2014, became a suitable starting point for socio-economic transformation analyses. It seems reasonable, that the starting point of works related to demographic changes' impact projection, was a description and analysis of the demographic processes itself. Two regions – Silesia and Opole regions – were chosen for the presentation not only because of the spatial neighbourhood, but also because of many ethnic-national aspects. Comparative analysis, in quantitative dimension, affects six (6) variables:

- number of people in above mentioned regions in indicated temporal intersections,
- biological population structure,
- population structure according to the traditional economic age groups,
- number of people according to the economic age groups (in taking changes in the retirement age into account version),
- number of people according to educational age groups (in thousands),
- number of women infertile age (15-49).

Keywords: demographic changes, population structures, demographic projection.