

Przydatność badań koniunktury w IRG SGH dla oceny sytuacji ekonomicznej w rolnictwie

Streszczenie

Celem opracowania jest próba sprawdzenia, czy osiągnięte w badaniu wskaźniki koniunktury odzwierciedlają rzeczywisty stan społeczno-ekonomiczny gospodarstw rolnych w okresie polskiej transformacji, w latach 1990-2007. Jest to tym bardziej ważne, że badania te są unikalne w Europie (chyba również w świecie), nie ma więc wzorców do konstrukcji wskaźników w polskim badaniu koniunktury. Zdaniem autora, przebieg krzywej koniunktury uzyskany w badaniu potwierdza ilościowe dane statystyczne GUS, jak również badania polskich ekonomistów rolnych, prof. Augustyna Wosia i prof. Józefa S. Zegara.

1. Badania – od kiedy?

Trzy sprzyjające okoliczności przyczyniły się do uruchomienia badań koniunktury w rolnictwie w Instytucie Rozwoju Gospodarczego Szkoły Głównej Handlowej w 1992 r.

Pierwsza, to obecność w Instytucie tego rodzaju badań jakościowych. Dr Alfred Bieć mianowicie, pracownik Instytutu, nawiązał stosunki z ISCO (Istituto Nazionale per lo Studio della Congiuntura) we Włoszech i w 1986 uruchomił badania koniunktury w przemyśle uspołecznionym (państwowym i spółdzielczym) w Polsce, przejęte następnie przez dr Marię Bieć. Badania te były poprzedzone próbą znalezienia wskaźników wczesnego ostrzegania w przypadku, kiedy pojawiają się zjawiska wskazujące na odchylenia od przyjętych wcześniej planów społeczno-gospodarczych rozwoju kraju. Próba ocen przebiegu woluntarystycznie stwarzanych planów stwarzała szansę do badań koniunktury prowadzonych już szeroko w krajach zachodnich. Prof. Jerzy Małysz, wychodząc z tych samych pobudek, uruchomił w Instytucie w 1990 r. podobne badania kondycji gospodarstw domowych w Polsce we współpracy z tygodnikiem „Kobieta i Życie”.

Drugą okolicznością były seminaria międzynarodowe uruchomione w 1991 r. przez OECD (Organization for Economic Cooperation and Development) z siedzibą w Paryżu wspólnie z EUROSTAT (Statistical Office of the European Communities), z siedzibą w Luksemburgu dla krajów Europy Środkowo-Wschodniej w celu pomocy metodycznej ze strony krajów zachodnich w zakresie badań i analiz ilościowych i jakościowych. Seminaria takie zapoczątkowane zostały w 1991 r. w Instytucie IFO (Institute for Economic Research) w Monachium i trwały do 1996 r. (ostatnie było zorganizowane w Budapeszcie). Na wszystkich kolejnych seminariach uczestniczyli przedstawiciele IRG, dwa nawet zorganizowane były w Warszawie i w Poznaniu (1993).

Wreszcie **trzecia okoliczność** zaistniała z chwilą powołania Agencji Rynku Rolnego w 1990 r., której Prezes wyraził zgodę na finansowanie badań koniunktury w rolnictwie prowadzonych przez IRG. Finansowanie to pozwoliło na zorganizowanie i przeprowadzenie badań co dwa miesiące (obecnie co kwartał) przy czynnym współdziałaniu Ośrodków Doradztwa Rolniczego i miesięcznika „Agrobazar”, w którym za niewielką opłatą jest publikowana ankieta skierowana do rolników posiadających gospodarstwa rolne. Agencja Rynku Rolnego u progu swego powstania była zainteresowana w szybkim rozeznaniu stosunków rynkowych w różnych rejonach kraju i w różnych grupach obszarowych gospodarstw, a tych informacji mogły dostarczyć badania koniunktury. Dzięki tym trzem okolicznościom w 1992 r. uruchomione zostały badania koniunktury w rolnictwie, prowadzone do dzisiaj w Instytucie Rozwoju Gospodarczego.

2. Trudności w konstrukcji wskaźnika koniunktury

Rzeczą zadziwiającą jest brak w rozwiniętych krajach zachodnich badań koniunktury w rolnictwie. Tym bardziej jest to dziwne, że Unia Europejska poświęca blisko 50% swojego budżetu na wspólną politykę rolną (CAP – Common Agricultural Policy). O ile w zakresie badań koniunktury w przemyśle, budownictwie, handlu, w gospodarstwach domowych wypracowano w tych krajach zespoły wskaźników dla oceny rzeczywistości, to w rolnictwie brak było takich wzorców. Przyczyną może być to, że w tych krajach rolnictwo miało mały wkład w tworzenie PKB, a ludność rolnicza stanowiła niski odsetek społeczeństwa (i nadal maleje), ale wydatki na żywność przecież nadal odgrywają dużą rolę dla ludności.

Brak wzorca dla konstrukcji wskaźnika koniunktury w rolnictwie zmusił autora u progu badań do znalezienia oryginalnych rozwiązań. Przyjęto miano-

wicie, że ogólny wskaźnik koniunktury w rolnictwie oblicza się na podstawie dwóch wskaźników cząstkowych, a mianowicie¹.

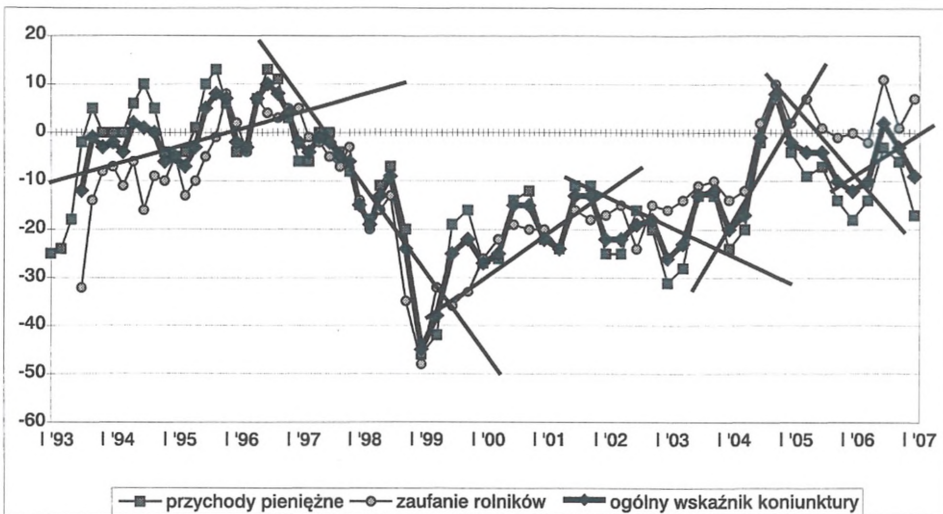
1. wyrównanych przychodów pieniężnych gospodarstw rolnych,
2. ocen rolników warunków dalszego gospodarowania, czyli wskaźnika zaufania.

Konstrukcja ogólnego wskaźnika badań koniunktury w rolnictwie ma istotny wpływ na to, czy badania te odzwierciedlają sytuację społeczno-ekonomiczną w rolnictwie i w to w skali całego kraju, w skali wyodrębnionych makroregionów, czy w zależności od grup obszarowych badanych gospodarstw, czy wreszcie w zależności od grup wieku i wykształcenia rolników.

3. Wskaźniki badań koniunktury w skali kraju

Wykres 1 ukazuje wartość wskaźników uzyskanych w badaniach koniunktury w okresie od stycznia 1993 r. do stycznia 2007 r. W interpretacji **wskaźnika przychodów pieniężnych** zwraca uwagę, co jest zrozumiałe, duża sezonowość wahań jego wartości w ciągu roku

Wykres 1. Wskaźniki koniunktury w rolnictwie



¹ Zainteresowanych Czytelników odsyła się do publikacji „Koniunktura w rolnictwie”, kwartalny biuletyn IRG zawierający wyniki badań IRG, Warszawa, styczeń 2007, gdzie wyjaśniona jest konstrukcja wskaźnika koniunktury.

Wartości te wzrastają zwykle w drugiej połowie lata i w jesieni, maleją natomiast w okresie zimowym i wiosennym. W lecie i w jesieni następuje główna sprzedaż produktów, zwłaszcza roślinnych, wiosną zaś główne zakupy obrotowych środków produkcji. Prawidłowość ta realizowała się na coraz wyższym poziomie (po głębokim niedoborze przychodów pieniężnych w okresie pierwszych lat terapii szokowej (1990-1992), jeszcze przed rozpoczęciem badań), w okresie 4 pierwszych cykli produkcyjnych w latach 1993-1996. Uległa jednak od późnej jesieni 1996 r. gwałtownemu załamaniu. Rolnictwo weszło w okres szybko narastającej dekonunktury, wyrażającej się coraz większymi spadkami przychodów pieniężnych. Ten spadek osiągnął swoją głębię w styczniu 1999 r. Po tym szybko narastającym załamaniu zaznaczyła się poprawa, (w różnym nasileniu) przychodów pieniężnych gospodarstw rolnych, szczególnie mocno po maju 1994 r., tzn. po wejściu Polski do Unii Europejskiej, kiedy ogólny poziom cen (szczególnie mięsa i mleka i ich przetworów) wzrósł o kilkadziesiąt procent a równocześnie produkcja rolnicza wzrosła znacznie w wyniku dobrego urodzaju. Jednak już w drugiej połowie 2005 r. doszło do narastania niekorzystnych relacji cen, utrzymujących się do początków 2007 r. Szczególnie małe zbiory zbóż i roślin okopowych w wyniku letniej suszy w 2006 r. oraz bardzo niskie ceny żywca trzody chlewnej pogorszyły znacznie wielkość przychodów pieniężnych gospodarstw rolnych.

Drugi, cząstkowy wskaźnik ocen rolników warunków dalszego gospodarowania (zwany również wskaźnikiem zaufania rolników) zależy nie tylko od warunków produkcyjno-ekonomicznych, ale także od nastrojów społeczno-ekonomiczno-politycznych (między innymi od zaufania do władzy), jakie wśród rolników występują. Wskaźnik ten nie wykazuje tak regularnych, cyklicznych zmian sezonowych, jak wskaźnik wyrównanych przychodów pieniężnych, chociaż, jak to wynika z wykresu 1, ogólne jego kształtowanie się jest w dłuższych okresach czasu zbliżone do wskaźnika przychodów pieniężnych. W pierwszym okresie badań, to znaczy do końca 1996 r. wykazywał on tendencję wzrostową, ale mniejsze aniżeli wskaźnik pierwszy. Od 1 stycznia 1997 r. wystąpiło również duże załamanie jego wartości. Głębia tego załamania przypadła również na styczeń 1999 r., po czym zaufanie rolników wzrosło powoli, a szczyt wartości wskaźnika wystąpił w drugiej połowie 2004 r., kiedy pojawiły się korzyści z przystąpienia Polski do Unii Europejskiej. Po tym okresie rolnicy konsekwentnie oczekują na poprawę koniunktury mimo mniej korzystnych przychodów pieniężnych. Świadczą o tym wskaźniki zaufania rolników pozostające na znacznie wyższym poziomie aniżeli wskaźniki przychodów pieniężnych we wszystkich kolejnych badaniach koniunktury (tabela 1).

Tabela 1. Wartości wskaźników koniunktury ^a

Wyszczególnienie	2004			2005				2006				2007
	IV	VII	X	I	IV	VII	X	I	IV	VII	X	I
Wskaźnik wyrównanych przychodów pieniężnych	-20	-2	7	-4	-9	-7	-14	-18	-14	-3	-6	-17
Wskaźnik zaufania rolników	-12	2	10	2	7	1	-1	0	-2	11	1	7
Ogólny wskaźnik koniunktury	-17	-1	8	-2	-4	-4	-10	-12	-10	2	-3	-9

^a – Tabela 1 zawiera wartości wskaźników tylko dla okresu badań w latach 2004 – 2007, podczas gdy wykres 1 zawiera wartości tych wskaźników dla całego okresu badań koniunktury w IRG

Ogólny, syntetyczny wskaźnik koniunktury, jako średnia ważona obu pojedynczych wskaźników przyjmuje wartości pośrednie między wskaźnikiem wyrównanych przychodów pieniężnych i wskaźnikami zaufania (większy jednak wpływ na jego wartość mają wskaźniki przychodów pieniężnych, które, jak to wyżej wspomiano, w konstrukcji wskaźnika ogólnego uzyskują wagę 2/3, podczas gdy wskaźniki zaufania tylko 1/3). Obliczone dla kolejnych badań w całym okresie badawczym wskaźniki pozwoliły na wykreślenie linii ilustrujących tendencję wzrostów i spadków koniunktury w rolnictwie w okresie polskiej transformacji. Można ogólnie stwierdzić, że do połowy 2004 r. nie był to dobry okres dla polskiego rolnictwa. Tylko w krótkim okresie lat 1995-1996 linia obrazująca wartość wskaźnika ogólnej koniunktury w rolnictwie przekraczała na wykresie 1 linię „0”.

Analizując głębiej zjawisko dekonunktury można wyodrębnić cztery okresy wahań przebiegu koniunktury w rolnictwie w okresie transformacji i rekonstrukcji polskiej gospodarki.

Okres pierwszy, lata 1990-1992, przez rozpoczęciem badań w IRG, o którym powszechnie wiadomo, że był to okres gwałtownego pogorszenia ekonomiki całego kraju, nazwany „terapią szokową”, w tym polskiego rolnictwa. Wielu autorów poświęciło swe badania temu okresowi. Najlepiej ilustruje to Rocznik Statystyczny GUS 1993, w którym na str. 340 można odczytać w tablicy 28(440), że realne dochody gospodarstw indywidualnych stanowiły w 1992 r. 42,6% stanu w 1980 r., 44,2% stanu w 1985 r. i 75,1% stanu w 1990 r. Był to efekt całego splotu niekorzystnych dla rolnictwa zdarzeń w okresie terapii szokowej polskiej gospodarki².

² Szerzej o tym okresie informuje praca autora: *Ekonomiczne problemy rolnictwa i rynku żywnościowego w Polsce w okresie transformacji (ze szczególnym uwzględnieniem lat 1994-1996, „Prace i Materiały IRG SGH”, nr 47, Warszawa 1996, s. 7-12.*

Okres drugi (pierwszy w badaniach), to powolna poprawa koniunktury od 1993 do późniejszej jesieni 1996 r. Ogólny wskaźnik koniunktury przyjmował wtedy wartości w pobliżu linii zerowej, zaś w 1995 i 1996 r. osiągnął wartości dodatnie, zwłaszcza w miesiącach letnich i jesiennych. Wskaźniki wyrównanych przychodów pieniężnych przyjmowały w tych latach wartości o wiele wyższe, aniżeli wskaźniki zaufania rolników. Można to zinterpretować jako przedłużenie braku zaufania rolników z okresu lat 1990-1992, mimo realnej poprawy w przychodach pieniężnych gospodarstw w tym czasie. Poprawa ta była wynikiem poprawiającej się relacji cen na korzyść rolnictwa. Popyt społeczny na żywność rósł w tym czasie szybciej aniżeli jej podaż w wyniku wzrostu Produktu Krajowego Brutto.

Okres trzeci (drugi w naszych badaniach), po jesieni 1996 r. trwający do zimy i wczesnej wiosny 1999 r., to gwałtownie pogarszająca się dekonunktura. To pogorszenie sytuacji ekonomicznej gospodarstw rolnych było głębsze aniżeli spadek ogólnego wskaźnika Produktu Krajowego Brutto w kolejnych latach tego okresu. Pogorszyły się relacje cen produktów rolniczych do cen produktów zakupowanych przez rolników, w wyniku czego zmniejszyły się przychody pieniężne gospodarstw rolnych, gwałtownie również pogarszały się nastroje rolników, spadała w kolejnych latach wartość wskaźnika zaufania rolników.

Okres czwarty, to odwrócenie bardzo złej sytuacji ekonomicznej gospodarstw rolnych z lat 1997-1999 i poprawa koniunktury w latach 1999-2007 z pewnym jednak falowaniem tej poprawy.

Szczególnie interesujący jest okres zaczynający się od 2004 r., w nim bowiem zaznaczył się wpływ korzystnych warunków przed i poakcesyjnego wejścia Polski do Unii Europejskiej. Zwracają uwagę wyższe wartości wskaźników zaufania aniżeli wskaźniki przychodów pieniężnych i to już od 2002 r. Wynika to stąd, że rolnicy biorący udział w naszych badaniach oczekiwali już dużo wcześniej na pozytywne efekty zjednoczenia z Unią Europejską. Badania lipcowe i październikowe 2004 r. odnotowały to, że poprawa koniunktury miała rzeczywiście miejsce. Pogorszenie koniunktury od 2005 r. oraz w świetle wyników badań 2006 roku wywołane było najpierw niekorzystnymi relacjami cen skupu produktów rolniczych do cen środków produkcji i usług dla rolnictwa, a ostatnio dotkliwą suszą lipcową w 2006 r.

W 2004 r. doszło do dużej wyżki cen skupu produktów rolnych w wyniku przystąpienia Polski do Unii Europejskiej, ponieważ w Polsce ceny te były kilkadziesiąt procent niższe aniżeli w Unii. Zniesienie opłat celnych spowodowało duży eksport tych produktów i podniesienie ich cen w kraju. W następstwie tego zjawiska zwyżkowały silnie ceny środków produkcji i usług dla rolnictwa, silniej niż ceny skupu zbóż, mięsa i mleka. W następstwie tych zjawisk w latach po 2004 r. relacje cen między środkami produkcji i usługami dla rolnictwa do cen skupu produktów rolnych stały się niekorzystne, co doprowadziło do pogorszenia

koniunktury w rolnictwie. Dodatkowo w 2006 r. doszło do niebywałego braku opłacalności chowu trzody chlewnej. Nieurodzaj zbóż ziemniaków, buraków cukrowych i traw w wyniku uciążliwości suszy lipcowej spowodował wzrost cen pasz, który spotkał się z bardzo niskimi cenami skupu trzody chlewnej.

4. Weryfikacja wskaźników w skali kraju

Po tym przedstawionym wyżej obrazie rzeczywistości, ujawnionym przez badania koniunktury, trzeba się zastanowić nad tym, czy ta zobrazowana rzeczywistość jest realna czy wirtualna? Czy rzeczywiście w okresie polskiej transformacji wahania wskaźników koniunktury, ukazane na wykresie. 1, ilustrowały okresy dobrej, czy złej sytuacji ekonomicznej gospodarstw rolnych?

Prześledźmy zatem kształtowanie się wskaźników szczególnie w kilku przełomowych momentach.

Po pierwsze, badania koniunktury w rolnictwie zostały rozpoczęte już wcześniej, bo w styczniu 1992 r., ale dotyczyły tylko notowań przychodów pieniężnych. Wskaźnik drugi, ilustrujący zaufanie rolników, pojawił się dopiero w lipcu 1993 r. Odtąd też obliczony był ogólny, syntetyczny wskaźnik koniunktury, czyli dopiero w okresie, kiedy już zaczęła się poprawiać w 1992 r. sytuacja w rolnictwie po głębokim załamaniu w latach 1900-1901.

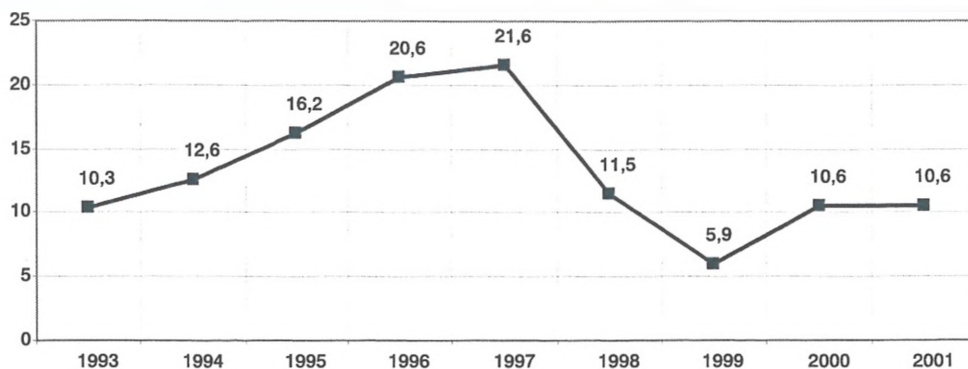
Zauważmy więc, że oba wskaźniki cząstkowe odnotowały wówczas głębokie wartości ujemne (między +25 p. do -32 p.), czyli potwierdziły stan zapaści w rolnictwie w okresie „terapii szokowej”.

Po drugie, prof. Augustyn Woś, w jednej ze swoich prac analitycznych odnosi się do wyników badań koniunktury i przytacza krzywą zaufania, ale nie saldo, tylko odsetek rodzin chłopskich patrzących z ufnością w przyszłość. Píše w związku z tym: „Krzywa zaufania (rys. 2) wykazuje dużą zgodność z krzywymi produkcji globalnej i wartości dodanej brutto rolnictwa w odpowiednich latach, a także z syntetycznym wskaźnikiem koniunktury rolniczej (który prof. Woś obliczał dla tego okresu – uwaga moja E.G.). Wszystkie analizy empiryczne dowodzą, że najwięcej optymizmu (i pozytywnych nastawień rolników) było w latach 1994-1997. Optymizm też związany był z wychodzeniem gospodarki z terapii szokowej, natomiast gwałtowny spadek optymizmu po roku 1997 miał swoje przyczyny w pogarszaniu się koniunktury rolniczej. Wszystkie te zmiany znajdują czytelnie swoje uwarunkowania i uzasadnienia w charakterze polityki rolnej i makroekonomicznej”³.

³ Woś A. [2000], Rolnictwo w obliczu narastającego kryzysu, IERiGŻ, „Studia i Monografie IERiGŻ”, nr 100, Warszawa, str. 13.

Po tym urywku tekstu prof. Woś publikuje wykres 2 swojej pracy, który tu jest zacytowany.

Wykres 2. Krzywa zaufania (odsetek) rodzin chłopskich patrzących z ufnością w przyszłość



Źródło: Woś A. [2000].

Przytoczony fragment pracy prof. A. Wosia niewątpliwie uwiarygodnia wyniki badań koniunktury prowadzonych przez IRG SGH.

Po trzecie, z przebiegu krzywej na wykresie 1 ilustrującej wartości wskaźników koniunktury i z liczb zawartych w tabeli 1 wynika, że w 2004 r. nastąpiła bardzo duża poprawa koniunktury. Ten znaczny wzrost wartości wskaźników potwierdza Główny Urząd Statystyczny w Roczniku 2006 r. w tablicy 4 (379), na stronie 462, w której stwierdza się, że wartość dodana brutto w rolnictwie wzrosła o 13,3% w porównaniu do 2003 r. (w ramach stałych), po czym zmalała w 2005 r. o 6,2% w porównaniu z 2004 r.

Ten fakt, to również kolejne uwiarygodnienie wyników badań koniunktury.

5. Weryfikacja wskaźników badań koniunktury w skali makroregionów

Wskaźniki koniunktury obliczane są w badaniu IRG nie tylko w skali całego kraju, ale również w skali makroregionów oraz grup gospodarstw o różnym obszarze użytków rolnych i dla grup rolników o różnym wieku i wykształceniu. Pozwala na to wypełniona ankieta, która dostarcza niezbędnych informacji.

Wyodrębnionych zostało 5 makroregionów, na Ziemiach Dawnych 3, odpowiadających dziewiętnastowiecznym zaborom (pruski, rosyjski i austriacki), a na Ziemiach Odzyskanych 2 makroregiony, północny i zachodni. Makroregiony te różnią się znacznie między sobą strukturą agrarną, pozio-

mem produktywności i wieloma innymi cechami, bo przechodziły w przeszłości różne drogi historycznego rozwoju. Jeśli chodzi o produktywność, to Powszechny Spis Rolny, przeprowadzony w 2002 r. wykazał, że największą produkcją towarową z 1 ha użytków rolnych osiągają rolnicy w makroregionie w środkowo-zachodnim (zabór pruski), składającym się z dwóch województw, wielkopolskiego i kujawsko-pomorskiego. Przy średniej krajowej wynoszącej 1931 zł na 1 ha UR przypada na woj. wielkopolskie 3120 zł, a na woj. kujawsko-pomorskie 2597 zł. Rolnicy z tych województw zawdzięczają tę największą produkcję towarową dużej obsadzie zwierząt, szczególnie trzody chlewnej. Na przykład według rocznika GUS 2006 r. obsada trzody chlewnej wynosiła w 2005 r. w województwie wielkopolskim 276, a w kujawsko-pomorskim 218, przy średniej krajowej 117 sztuk na 100 ha użytków rolnych. Nic też dziwnego, że sytuacja ekonomiczna gospodarstw w tych województwach zależy w dużym stopniu od poziomu opłacalności chowu trzody. Póki opłacalność ta była niezła, wskaźniki koniunktury w makroregionie środkowo-zachodnim były najwyższe, zarówno przy gorszej lub czy też lepszej koniunkturze. Natomiast, kiedy w ostatnim okresie opłacalność chowu trzody spadła do najniższego poziomu, nienotowanego dotąd po II wojnie światowej, wskaźnik koniunktury okazał się najgorszy w tym makroregionie (wykres 3).

Wykres 3. Koniunktura w makroregionach w styczniu 2007 r.

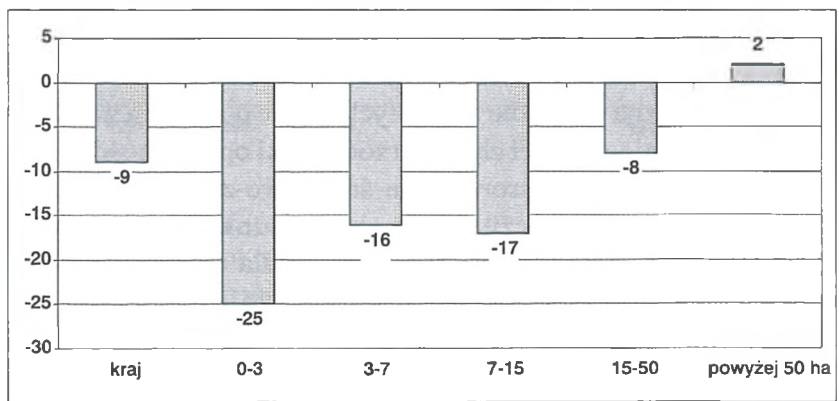


Oto dalszy przyczynek do wiarygodności badań koniunktury w IRG

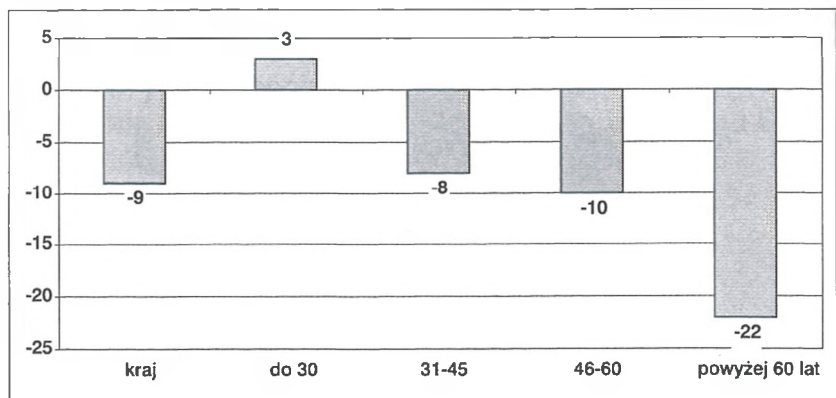
6. Weryfikacja wskaźników badań koniunktury w grupach obszarowych gospodarstw oraz w grupach wieku i wykształcenia rolników

W całym okresie badań wartość wskaźników koniunktury była wyższa w grupach obszarowo większych gospodarstw oraz w grupach prowadzonych przez młodszych i lepiej wykształconych rolników. Ilustracją tych tez są trzy kolejne wykresy pochodzące z badania styczniowego 2007 r.

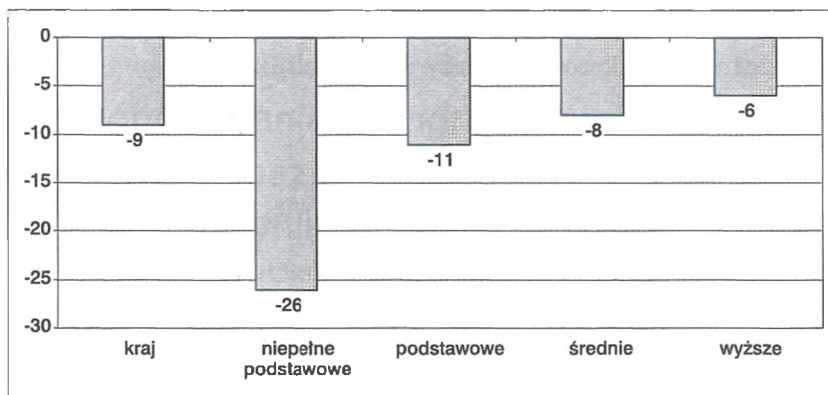
Wykres 4. Ogólny wskaźnik koniunktury w grupach obszarowych gospodarstw



Wykres 5. Ogólny wskaźnik koniunktury w grupach rolników o różnym wieku



Wykres 6. Ogólny wskaźnik koniunktury w grupach rolników o różnym wykształceniu



Obraz taki jest oczywiście zrozumiały i znajduje w literaturze naukowej wielokrotne potwierdzenie. Do tego problemu ustosunkowuje się prof. Józef Zegar w swojej publikacji książkowej. Z rozdziału 9.6 nazwanego „Gospodarstwa pro i antyrozwojowe” przedrukowane tutaj zostały urywki 4 zestawień ze stron 316, 317, 318, 319.

Tabela 2. Indywidualne gospodarstwa rolne anty/ i prorozwojowe

Cechy gospodarstw	Przeciętne	Antyrozwojowe	Prorozwojowe
Wiek rolnika	.	poprodukcyjny	mobilny
Wykształcenie rolnicze użytkownika	.	bez wykształcenia	średnie i wyższe wykształcenie
Użytki rolne w ha/1 gospodarstwo	7,29	2,17	37,56
Produkcja towarowa zł/ 1 na ha	1 905	439	3029
Produkcja towarowa w zł/1 pełnozatrudnionego	13 394	2 499	44 376
Nakłady bieżące w zł/ na ha	857	436	1 208
Inwestycje zł na 1 gospodarstwo	4 212	1 062	33 435

Źródło: Zegar J.S. [2006], Źródła utrzymania rodzin związanych z rolnictwem, „Studia i Monografie IERiGŻ”, Państwowy Instytut badawczy, nr 133, Warszawa, str. 316-319.

7. Konkluzja

Głównym celem tego opracowania była próba sprawdzenia, czy osiągnięte w badaniu wskaźniki koniunktury odzwierciedlają rzeczywisty stan społeczno-ekonomiczny gospodarstw rolnych w okresie polskiej transformacji. Do tej konfrontacji przywołane były roczniki Głównego Urzędu Statystycznego oraz

poglądy dwóch wybitnych pracowników nauki, ekonomistów rolnictwa, profesora A. Wośa i J. Zegara. Wyniki tej konfrontacji są, zdaniem autora, pozytywne, ostateczna jednak ocena należy do Czytelnika.

Literatura:

- Gorzelak E. [styczeń 2007], Koniunktura w rolnictwie, Badanie okresowe nr 34(75) IRG SGH, Warszawa.
- Gorzelak E. [1996], *Ekonomiczne problemy rolnictwa i rynku żywnościowego w Polsce w okresie transformacji (ze szczególnym uwzględnieniem lat 1994-1996*, „Prace i Materiały IRG SGH”, Oficyna Wydawnicza SGH, nr 47, Warszawa.
- „Roczniki Statystyczne”, GUS, 2003 i 2006.
- Woś A. [2000], *Rolnictwo w obliczu narastającego kryzysu*, „Studia i Materiały IERiGŻ”, nr 100, Warszawa.
- Zegar J.S. [2006], *Źródła utrzymania rodzin związanych z rolnictwem*, „Studia i Materiały IERiGŻ”, Państwowy Instytut Badawczy, nr 133, Warszawa.