

**PAWEŁ MATULEWSKI**

**AGATA STASZAK**

Uniwersytet im. Adama Mickiewicza w Poznaniu

## **ROZWÓJ WYBRANYCH FORM TURYSTYKI ZRÓWNOWAŻONEJ NA TERENIE POJEZIERZA BRODNICKIEGO**

### **DEVELOPMENT OF THE SELECTED FORMS OF SUSTAINABLE TOURISM ON THE BRODNICA LAKELAND**

#### **Wstęp**

Turystyka zrównoważona, nazywana także turystyką łagodną, turystyką przyjazną środowisku, jest pojmowana jako każda forma rozwoju turystycznego, zarządzania i aktywności turystycznej, która podtrzymuje ekologiczną, społeczną i ekonomiczną integralność terenów, a także zachowuje w niezmienionym stanie zasoby naturalne i kulturowe tych obszarów<sup>1</sup>. Pojęcia turystyki zrównoważonej nie powinno się utożsamiać z określoną formą ruchu turystycznego, lecz należy odnosić ją do sposobu organizacji i funkcjonowania gospodarki turystycznej jako całości<sup>2</sup>. Koncepcja turystyki zrównoważonej dotyczy działalności, w której zachodzi równowaga pomiędzy interesami turystów i organizatorów a interesami lokalnej społeczności. Planowanie rozwoju turystyki na podstawie zasad zrównoważonego rozwoju powinno obejmować wszystkie wymienione aspekty. Obok kontekstu społecznego idea turystyki zrównoważonej zakłada równie ważny kontekst przyrodniczy. Pojęcia takie jak ekoturystyka czy turystyka zielona rozumiane są przede wszystkim jako poznawanie obszarów o wysokich walorach przyrodniczych, gdzie zwraca się uwagę na rozwój turystyki zgodny z zasadami ochrony przyrody. Jednym z miejsc, gdzie rozwój turystyki związany jest bezpośrednio z występowaniem zasobów i walorów środowiska przyrodniczego, jest Pojezierze Brodnickie.

Biorąc pod uwagę aspekt przyrodniczy, turystykę zrównoważoną można podzielić na dwie podstawowe kategorie: turystykę przyrody ożywionej i turystykę przyrody nieożywionej<sup>3</sup>. Elementem łączącym wymienione powyżej formy jest bez wątpienia ochrona cennych elementów środowiska geograficznego. Pojezierze Brodnickie posiada wysokie walory środowiska geograficznego do uprawiania różnych formy aktywności turystycznej.

<sup>1</sup> D. Zaręba, *Ekoturystyka. Wyzwania i nadzieje*, PWN, Warszawa 2000.

<sup>2</sup> A. Kowalczyk, *Geografia turystyki*, PWN, Warszawa 2000.

<sup>3</sup> A. Kowalczyk, S. Kulczyk, K. Duda-Gromada, *Przyrodnicze aspekty turystyki zrównoważonej*, [w:] *Turystyka zrównoważona*, red. A. Kowalczyk, PWN, Warszawa 2010; K. Kożuchowski, *Walory przyrodnicze w turystyce i rekreacji*, Kurpisz, Poznań 2005.

Pojezierze to charakteryzuje zróżnicowana rzeźba terenu, rozległe kompleksy leśne oraz dobrze rozwinięta sieć hydrograficzna. Sprawia, że jego obszar jest idealnym miejscem do uprawiania turystyki kwalifikowanej, która<sup>4</sup> z racji swojej różnorodności i sposobu organizacji związanych z nią usług zaczyna być ważnym czynnikiem rozwoju lokalnego, nie powodując jednocześnie poważniejszych strat w środowisku przyrodniczym. Wspólną cechą różnych form turystyki kwalifikowanej jest ścisły związek ze środowiskiem, a także pozytywne oddziaływanie na miejscową gospodarkę, a zwłaszcza na lokalny rynek pracy. Charakterystyczne dla takiego rodzaju turystyki jest to, iż na terenach wiejskich i słabiej rozwiniętych stwarza okazję do osiągania dodatkowych dochodów. Turystyka rowerowa i kajakowa przyczyniają się do wzrostu zapotrzebowania na usługi związane z koniecznością budowy specjalistycznych urządzeń turystycznych i tworzenia miejsc pracy, jednak w tym przypadku o charakterze sezonowym. Zgodnie z poglądami Richarda Butlera, który badał rozwój miejscowości turystycznych<sup>5</sup>, turystyka realizowana na badanym obszarze nie powoduje strat lub trudnych do odwrócenia zmian w środowisku, stara się jednocześnie przynosić korzyści samym turystom, społecznościom zamieszkującym dany teren, a także instytucjom świadczącym usługi turystyczne.

## Cel i metodyka pracy

Celem artykułu jest charakterystyka rozwoju turystyki kajakowej i rowerowej na obszarze Pojezierza Brodnickiego, jako przykładów turystyki zrównoważonej. Badania wykorzystane w pracy miały charakter poznawczy i dotyczyły specyfiki turystyki kajakowej i rowerowej. Jednym z głównych zadań był opis wybranych form turystyki, identyfikacja warunków wpływających na to, że zaliczone są do turystyki zrównoważonej, a także ich rozwój i wymiar społeczny. W artykule wzięto pod uwagę obecny stan zagospodarowania turystycznego i rekreacyjnego na terenie Pojezierza Brodnickiego oraz opis przedsięwzięć podejmowanych w tym zakresie.

W artykule wykorzystano wyniki badań pochodzące z pracy magisterskiej Pawła Matulewskiego<sup>6</sup>, które dotyczyły funkcjonowania turystyki kajakowej w regionie brodnickim. Materiał do niniejszej pracy stanowią dane pochodzące z map topograficznych w skali 1 : 50 000, map turystycznych Brodnickiego oraz Górznieńsko-Lidzbarskiego Parku Krajobrazowego w skali 1 : 40 000, kronik Koła nr 2 PTTK Oddziału w Brodnicy, przewodników i prac turystycznych, stron internetowych organizacji i stowarzyszeń turystycznych oraz jednostek administracyjnych (Starostwo Powiatowe w Brodnicy, Urząd Miasta i Gminy Górzno). W badaniach wykorzystano również metody badań terenowych: obserwację czynną i wywiad. Wykorzystano także wtórne dane statystyczne pochodzące z Banku Danych Regionalnych GUS za okres 2009–2011.

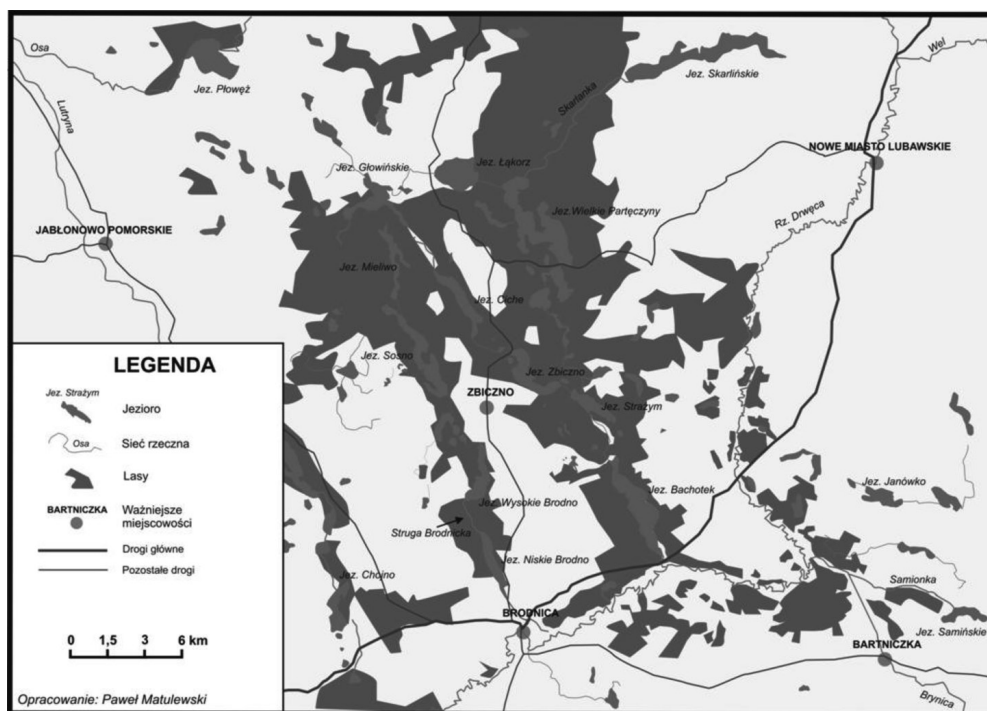
<sup>4</sup> T. Łobożewicz, *Turystyka kwalifikowana*, Kraj, Warszawa 1983.

<sup>5</sup> R.W. Butler, *The concept of tourism area cycle of evolution: implications for management of resources*, „Canadian Geographer” 1980, 24 (1), s. 5–12.

<sup>6</sup> Zob. P. Matulewski, *Ocena funkcjonowania turystyki kajakowej w regionie brodnickim oraz jej wpływ na wybrane elementy środowiska przyrodniczego*, praca magisterska pod kierunkiem prof. L. Kozackiego, UAM, Poznań 2011.

## Obszar badań

Zakres przestrzenny badań obejmuje Pojezierze Brodnickie, położone w północno-wschodniej części województwa kujawsko-pomorskiego. Pojezierze wyróżnia się urozmaiconą rzeźbą terenu, w szczególności rozbudowanym systemem rzek i jezior. Badany obszar to kraina pagórków, wzgórz, wałów oraz dolin wypełnionych wodą. Z Brodnicy ku północy swój bieg zaznaczają dwie rynny rzek: Skarlanki i Strugi Brodnickiej. Połączone ze sobą jeziorami, stanowią przedłużenie jednego z najciekawszych szlaków kajakowych, prowadzącego krętą rzeką Drwęcą (rysunek 1). Z kolei okolice Górzna to przypominający teren podgórski obszar z lasami i małymi jeziorami oraz licznymi trasami prowadzącymi po najciekawszych miejscach. Na badanym terenie występują również atrakcje kulturowe. Do najbardziej znanych należą: zabytkowy układ urbanistyczny Brodnicy, pałac Narzymskich w Jabłonowie Pomorskim, grodziska wczesnośredniowieczne (zlokalizowane nad jeziorami), wiejskie kościoły gotyckie, dwory i pałace wiejskie oraz osobliwości przyrodnicze (Dąb Rzeczypospolitej, Jar Brynicy, Szumny Źródł, jezioro Retno, rzeka Skarlanka, bagienna część doliny rzeki Drwęcy). Wszystkie wymienione elementy sprawiają, że badany teren jest atrakcyjny dla turystyki kajakowej i rowerowej.



Rysunek 1. Pojezierze Brodnickie z rynnymi rzek Skarlanki i Strugi Brodnickiej

Źródło: opracowanie własne.

## Historia turystyki w powiecie brodnickim

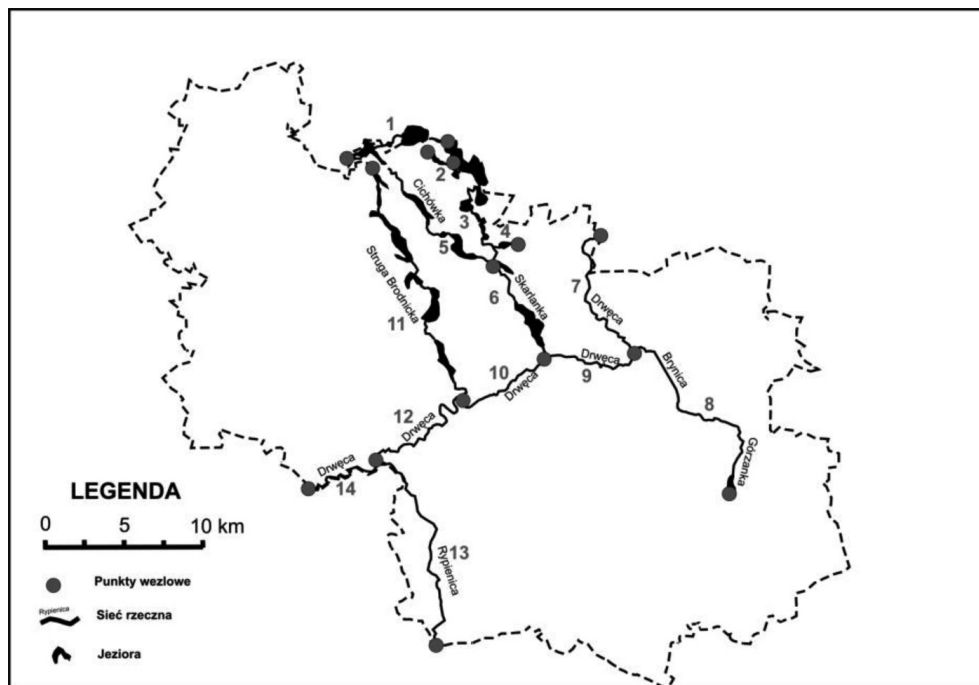
Historia turystyki na tych terenach sięga okresu 20-lecia międzywojennego. Głównie były to indywidualne wędrówki piesze i wędrówki kajakowe po rzece Drwęcy i Skarlanca. Z udokumentowanych informacji, jakie podaje Kazimierz Klimaszewski<sup>7</sup>, wynika, iż w okresie międzywojennym zagospodarowano szlaki wodne, na których powstało 15 stanic wodnych i 17 stanic kajakowych, głównie na Brdzie, Suwalszczyźnie, w okolicach Augustowa. Na Pojezierzu Brodnickim jako pierwsza powstała z inicjatywy Marii Okołów-Podhorskiej, organizatorki turystyki na polskich wodach, i była to stacja wodna w Bachotku. Dalszy rozwój turystyki związany był z działalnością Polskiego Towarzystwa Turystyczno-Krajoznawczego. Oddział PTTK w Brodnicy powstał w 1952 r., jako jeden z pierwszych w dawnym województwie bydgoskim. W ramach działalności Towarzystwa brano udział w licznych imprezach wojewódzkich, ogólnokrajowych i międzynarodowych. W 1960 r. z inicjatyw i działania PTTK-owców zaczęto budowę ośrodków turystyczno-wypoczynkowych. Zbudowano ośrodki w Zbicznie i Górznie, gdzie poza wypoczynkiem na kąpielisku możliwe były wędrówki piesze, rowerowe i kajakowe. W 1960 r. otwarto również w Brodnicy Punkt Informacji Turystycznej, działający w celu obsługi turystów i krajoznawców. W 1964 r. założono również oddział PTTK w Golu-biu-Dobrzyniu w wyniku prac brodnickiego oddziału. Lata 70. XX w. to okres budowy wielu ośrodków wypoczynkowych położonych wzdłuż jezior: Bachotek, Zbiczno, Wielkie Partęczyny, Górzno, Niskie Brodno, Strażym. Od tego czasu Pojezierze Brodnickie stało się ważnym obszarem na mapie Polski. Istotną datą dla brodnickiego kajakarstwa turystycznego jest rok 1978 – wówczas chełmińscy wodniacy przenieśli swój spływ z Wdy na Pojezierze Brodnickie i Drwęcę. W 2001 r. dla rozwoju turystyki kajakowej w powiecie brodnickim zmodernizowano jaz na Skarlanca w Gaj-Grzmięcy. Remontując hydrowęzeł w Grzmięcy, wybudowano nowy jaz kamienny, kaskady zrzutowe oraz przenoskę dla kajaków. W ostatnich latach widoczne jest coraz większe zainteresowanie turystyką wodną. Wiele ośrodków zakupiło nowy sprzęt pływający, pojawili się pierwsi prywatni organizatorzy imprez kajakowych, jak również poprawiono standard pól namiotowych, z których najczęściej korzystają kajakarze. Warto także wskazać na fakt, że obecnie duże znaczenie w obsłudze turystów posiada turystyka wiejska, agroturystyka. Ostatnie lata to szybki rozwój gospodarstw agroturystycznych, które w większości zrzeszone są w ramach Agroturystycznego Stowarzyszenia Pojezierza Brodnickiego. Do nowych form turystyki uprawianych na obszarze powiatu brodnickiego można zaliczyć: turystykę konną, turystykę ornitologiczną, turystykę rajdową oraz turystykę podwodną.

<sup>7</sup> Klimaszewski K., *Założenia rozwoju turystyki wodnej w Polsce w latach 1971–1985*, Instytut Turystyki, Warszawa 1973.

## Rodzaje turystyki w powiecie brodnickim

### Turystyka kajakowa

Turystyka kajakowa to jedna z najstarszych form turystyki kwalifikowanej uprawianej w okolicach Brodnicy. W regionie, ze względu na szczególne warunki hydrologiczne, możliwa jest penetracja rekreacyjna rzek i jezior, tworzących sieć połączeń szlaków wodnych. Z badań Matulewskiego<sup>8</sup> wynika, że długość szlaków wodnych przydatnych dla kajakarstwa wynosi ponad 140 km – jest to rzeka Drwęca oraz jej dopływy: Skarlanka, Struga Brodnicka, Rypienica oraz Brynica ze Strugą Górzanką (rysunek 2). Na badanym terenie liczba jezior powyżej 1 ha wynosi 106, z kolei tych powyżej 50 ha jest aż 20<sup>9</sup>. Większość z nich ma charakter jezior rynnowych, których wody odprowadzane są do Drwęcy. Rzeki i jeziora okolic Brodnicy posiadają liczne połączenia kanałowe. Taki system szlaków kajakowych został określany mianem „atrakcji międzynarodowej” ze względu na swoje wybitne walory<sup>10</sup>.



Rysunek 2. Sieć szlaków kajakowych w powiecie brodnickim z zaznaczonymi punktami węzłowymi  
Źródło: opracowanie własne.

<sup>8</sup> P. Matulewski, op. cit.

<sup>9</sup> A. Chojiński, *Katalog Jezior Polski – część 2: Pojezierze Mazurskie*, Wyd. UAM, Poznań 1991.

<sup>10</sup> K. Klimaszewski, op. cit.

Większość spływów kajakowych ma charakter jednodniowy, zazwyczaj obejmują one trasę do 20 km i z reguły trwają kilka godzin. Z badań przeprowadzonych w 2010 r. wynika, że spływ kajakiem trwał średnio 3 godz. i 20 min<sup>11</sup>. Oficjalne statystyki dotyczące intensywności uprawiania turystyki kajakowej w powiecie brodnickim do tej pory nie istnieją. Od 2009 r., przy współpracy niektórych ośrodków wypoczynkowych oraz wypożyczalni sprzętu wodnego, prowadzony jest monitoring kajakowego ruchu turystycznego na rzekach i jeziorach Pojezierza Brodnickiego. Z badań wynika, że liczba turystów kajakarzy korzystających z wypożyczalni sprzętu wodnego w Stacji Wodnej PTTK Bachotek z roku na rok się zwiększa i w 2010 r. wyniosła ponad 4000 osób, z kolei z plaży miejskiej w Górznie liczba ta oscyluje w granicach 1000<sup>12</sup>. Z informacji przedstawionych przez Jana Owsiaaka i Janusza Sewerniaka<sup>13</sup> w sezonie letnim na szlaku Drwęcy organizuje się od siedmiu do 10 grupowych spływów kajakowych, w których uczestniczy około 350–400 osób. Ruch turystyczny indywidualny na samej rzece Drwęcy jest szacowany na około 1000–1100 osób rocznie. Obecnie ta liczba jest stosunkowo wyższa. Przez ostatnie lata liczba turystów wzrasta, co spowodowała promocja turystyki kajakowej, jako jednej z form aktywnego wypoczynku. Jednakże najbardziej warto zwrócić uwagę na poprawę jakości sprzętu wodnego, modernizację nadbrzeży oraz pozostałych elementów infrastruktury turystycznej. Warto również nadmienić, że turystyka w regionie brodnickim daje możliwości zatrudnienia o charakterze sezonowym, głównie w obiektach wypoczynkowych, wypożyczalniach sprzętu wodnego oraz na campingach i polach namiotowych. Poza tym warto zauważyć, że turyści kajakowi korzystają z usług świadczonych w odwiedzanych przez nich miejscowościach, tj. Brodnicy, Górznie, Zbiczno czy Pokrzydowie. Starają się poznawać, poza szlakami wodnymi, atrakcje kulturowe i przyrodnicze regionu. Tym samym wydatki turystów stają się dochodami miejscowych przedsiębiorców. To samo można odnieść do turystyki rowerowej.

Rozwojowi turystyki kajakowej towarzyszy coraz większa promocja kajakarstwa, prowadzona w szczególności przez prywatnych przedsiębiorców. Na lokalnym rynku istnieje już wiele firm zajmujących się organizacją spływów kajakowych. Firmy te oferują nowoczesny sprzęt i usługę przewodnicką. Do grona organizatorów należą: Stacja Wodna PTTK „Bachotek”, „Spływy Kajakowe” PPHU Paweł Urbański, „Korsarz” Krzysztof Wiśniewski, „Spływy Drwęcą” Adam Kopiczyński, „Libra” Waldemar Cellary oraz agencja WIR z Torunia. W 2011 r. na terenie powiatu brodnickiego istniało 13 wypożyczalni sprzętu wodnego, z czego dziewięć ogólnodostępnych, a trzy dostępne wyłącznie dla gości. Większość z nich została zlokalizowana na terenie ośrodków wypoczynkowych nad jeziorami: Bachotek, Zbiczno, Strażym, Wielkie Partęczyny, Niskie Brodno oraz Górzno. Rozwój i aktywizacja gospodarstw agroturystycznych wpływa także na turystykę kajakową. W 2010 r. istniały cztery gospodarstwa posiadające w ofercie kajaki i łodzie turystyczne.

<sup>11</sup> P. Matulewski, op. cit.

<sup>12</sup> Ibidem.

<sup>13</sup> J. Owsiaak, J. Sewerniak, *Drugi wodne w infrastrukturze turystycznej Polski*, „Problemy Turystyki” 2004, t. 27, nr 3/4, s. 61–80.

Szlaki kajakowe można opisać za pomocą skali trudności, uciążliwości oraz malowniczości. System rzeki Drwęcy został określony w skali trudności jako łatwy, w skali uciążliwości jako nieuciążliwy, a w skali malowniczości jako bardzo malowniczy<sup>14</sup>. Wszystkie szlaki znajdują się w zasięgu występowania obszarów chronionych. Najciekawsze odcinki rzeki Skarłanki przepływają przez najcenniejsze miejsca Brodnickiego Parku Krajobrazowego. Na jej trasie zlokalizowano kajakową ścieżkę dydaktyczną, która poprowadzona została przez cenny przyrodniczo rezerwat „Bachotek”, chroniący kłoc wiewiórki. W charakterystyce kajakowych szlaków turystycznych wskazano także na aspekt przebiegu szlaków kajakowych. Rzeką Drwęca silnie meandruje i w większości przepływa przez tereny bagien i mokradel, a jej najcenniejszy odcinek o nazwie „Bagienna Dolina Drwęcy” został uznany za ważny obszar siedliskowy ptaków i włączony w system sieci Natura 2000. Z kolei rzeka Skarłanka ma charakter rzeki płynącej leniwie szerokim korytem przez tereny leśne. Warto nadmienić, że szlaki wodne Pojezierza Brodnickiego są nieoznakowane dla turystów kajakowych.

### Turystyka rowerowa

Pojezierze Brodnickie jest postrzegane jako obszar o wybitnych walorach dla turystyki aktywnej, głównie ze względu na urozmaiconą rzeźbę terenu. Do najbardziej atrakcyjnych obszarów należą wyróżniające się najwyższymi walorami przyrodniczymi większe kompleksy leśne, doliny rzek i rynny jezior. Od wczesnej wiosny wzmożony weekendowy ruch rowerowy obserwuje się przede wszystkim w okolicach Górzna, Zbiczna i Brodnicy oraz w dolinie Drwęcy. Turystyka rowerowa należy w ostatnich latach do najszybciej rozwijających się rodzajów turystyki aktywnej. W okolicach Brodnicy, jako forma spędzania wolnego czasu, rozwinęła się na szerszą skalę na początku lat 90. XX w. Wówczas coraz częściej organizowano biwaki szkolne, rajdy rowerowe oraz wycieczki krajoznawcze.

Turystykę rowerową można podzielić na:

- wycieczki rowerowe, które z reguły trwają kilka godzin i zazwyczaj obejmują wyjazdy związane z koniecznością pokonania ponad 10 km trasy;
- wędrowki rowerowe, które zazwyczaj zajmują cały dzień i są związane z przejechaniem ponad 30 km drogi;
- podróże rowerowe, które na ogół trwają kilka dni i uczestniczące w nich osoby zazwyczaj pokonują ponad 40 km szlaku<sup>15</sup>.

Z badań Matulewskiego<sup>16</sup> wynika, iż turystyka rowerowa dla mieszkańców i osób wypoczywających na terenie Pojezierza Brodnickiego jest jedną z najbardziej atrakcyjnych form spędzania wolnego czasu. Biorąc pod uwagę to, że część osób jazdę na rowerze traktuje jako dodatkowy element podejmowanej podróży, liczba rowerzystów jest wówczas znacznie większa.

<sup>14</sup> E. Sperski, *Drwęca i jej dorzecze – przewodnik kajakowy*, Sport i Turystyka, Warszawa 1974.

<sup>15</sup> M. Jarzębowska et al., *Turystyka kwalifikowana (turystyka aktywna) w koncepcji turystyki zrównoważonej*, [w:] *Turystyka zrównoważona...*, op. cit., s. 256–264.

<sup>16</sup> P. Matulewski, op. cit.

Podstawową bazą infrastrukturalną dla turystyki rowerowej stanowią drogi publiczne i szlaki turystyczne. W szczególności należy wyróżnić drogi leśne i polne, prowadzone przez tereny wiejskie. Obecnie przez badany obszar przebiega kilka szlaków dla turystów rowerowych:

- szlak rowerowy zielony (TO 7003), o długości 150 km, przebiegający przez Pojezierze Brodnickie z Torunia do Radomna;
- szlak niebieski im. Romana Sołtysińskiego, o długości 44 km, z Górzna do Bachotka;
- szlak zielony o długości 56 km, z Górzna do Łąkorza,
- szlak żółty im. Franciszka Łęgowskiego o długości 73 km, z Brodnicy do Radomna; szlak jest fragmentem europejskiego traktu łączącego Niemcy z Litwą (E11, Morze Północne–Harz–Brandenburgia–Mazury, o długości 2100 km);
- szlak niebieski o długości 29 km, z Brodnicy do Ostrowitego;
- szlak czerwony im. Tadeusza Baczyńskiego, o długości 55 km, z Brodnicy do Łasina;
- szlak żółty o długości 43 km, z Brodnicy do Golubia-Dobrzynia.

Ponadto istnieją szlaki rowerowe przebiegające przez tereny Górzniensko-Lidzbarskiego Parku Krajobrazowego (GLPK), który znajduje się we wschodniej części badanego obszaru. Są to:

- czerwony szlak rowerowy „Południowy” o długości 28,2 km;
- pomarańczowy szlak rowerowy „Północny” o długości 22,1 km;
- niebieski szlak rowerowy „Centralny” o długości 26,2 km.

Poza tym na turystów rowerowych czekają liczne ścieżki edukacyjne, które zostały wyposażone w odpowiednią infrastrukturę turystyczną, taką jak: parkingi i miejsca zadane, stojaki na rowery oraz znaki i tablice informacyjne rozmieszczone wzdłuż szlaków. Najważniejsze informacje dla turystów poruszających się rowerem, znajdujące się na znakach i tablicach informacyjnych, są to: nazwa szlaku, kierunkowskazy, informacja o terenie i o długości poszczególnych odcinków. Do ścieżek znajdujących się w granicach GLPK należą ścieżki: „Szumny Zdrój”, „Do rezerwatu Czarny Bryńsk”, „Do Dębu Rzeczypospolitej”, „Wilczętyko” oraz „Wokół jeziora Górzno”.

Z kolei w granicach Brodnickiego Parku Krajobrazowego (BPK) wyznaczono edukacyjne ścieżki przyrodnicze:

- przyrodniczą ścieżkę dydaktyczną do rezerwatu leśnego „Retno”, o długości ponad 10 km;
- przyrodniczo-leśną ścieżkę dydaktyczną „Grabiny–Łąkorz”, o długości 4 km;
- ścieżkę dydaktyczną „Bobrowiska”, o długości 4 km.

Dzięki Europejskiemu Funduszowi Rolnemu na rzecz Rozwoju Obszarów Wiejskich w 2011 r. w dolinie Drwęcy powstała ścieżka edukacyjna „Bagienna Dolina Drwęcy”. Projekt został dofinansowany przez Urząd Marszałkowski i Nadleśnictwo Brodnica, a oznakowanie tablicami informacyjno-dydaktycznymi ścieżki w końcu grudnia 2011 r. wykonało Stowarzyszenie Ekologiczno-Kulturowe „Pojezierze Brodnickie” w Grzmięcy. Na trasie o długości ponad 22 km zostały ustawione trzy tablice.

Turystyka rowerowa na Pojezierzu Brodnickim jest propozycją przede wszystkim na wycieczki jednodniowe. Powstające szlaki tworzą pętle, umożliwiając powrót do pozo-



stawionego samochodu, bądź też łatwy dostęp do komunikacji publicznej. Na badanym obszarze na turystów czekają wypożyczalnie sprzętu sportowego. Rowery turystyczne posiadają w swoich ofertach ośrodki wypoczynkowe, gospodarstwa agroturystyczne, a także w sezonie letnim kąpieliska miejskie w Brodnicy i Górznie.

Trasy rowerowe, prócz wcześniej wspomnianych ścieżek edukacyjnych, nie są wystarczająco wyposażone w odpowiednią infrastrukturę turystyczną. W regionie brak takich elementów, jak: parkingi rowerowe, punkty serwisowe, punkty gastronomiczne, wiaty przeciwdeszczowe, a co najważniejsze: brak odpowiedniego oznakowania za pomocą tablic informacyjnych i kierunkowskazów rozmieszczonych wzdłuż szlaku. W 2012 r. z myślą o turystach rowerowych stworzono foldery i broszury informacyjne z mapą, dotyczące przebiegu trasy i opisu atrakcji na szlaku. Z inicjatywy Koła nr 2 oddziału PTTK w Brodnicy wydano kompleksowy przewodnik<sup>17</sup> z opisem tras wokół Brodnicy.

W planach Brodnickiego Parku Krajobrazowego jest wykonanie schronu kajakowego i rowerowego przy siedzibie Brodnickiego Parku Krajobrazowego. Pod koniec 2013 r. oddano do użytku dwie platformy widokowe w „Bagiennej Dolinie Drwęcy”, które służą jako punkty orientacyjne dla turystów. Dzięki takim działaniom istnieje również perspektywa tworzenia szlaków o różnych funkcjach, gdzie turysta przykładowo oprócz jazdy na rowerze ma możliwość obserwacji zwierząt.

## Wnioski

Z punktu widzenia zasad ochrony środowiska przyrodniczego formy turystyki kajakowej i rowerowej są zgodne z założeniami turystyki zrównoważonej. Wynika to przede wszystkim z ich niewielkiego wpływu na elementy środowiska przyrodniczego i zniszczenie rzeźby terenu.

Rozwój bazy noclegowej i infrastruktury służącej turystyce kajakowej i rowerowej o różnym standardzie jest szansą na dalszy rozwój turystyki w regionie brodnickim. By poprawić stan infrastruktury turystycznej służącej turystyce kajakowej, powinno się zmodernizować pomosty, wypożyczalnie sprzętu wodnego, wprowadzić niezbędne oznakowanie z tablicami informacyjnymi na szlakach (dla ułatwienia wędrówek kajakowych) oraz odpowiednio przystosować trasy dla osób niepełnosprawnych chcących uprawiać turystykę kajakową. Podobnie szlaki rowerowe w przyszłości powinny być wyposażone w odpowiednie oznakowanie i elementy infrastruktury turystycznej, takie jak: schrony, tablice informacyjne, miejsca postojowe czy punkty informacyjne.

Największym problemem w rozwoju turystyki kajakowej i rowerowej jest nie przejście z etapu planowania do realizacji, ale przede wszystkim zintegrowanie działań prowadzonych przez różne podmioty. Szansą na lepszy rozwój turystyki jest zwiększenie współpracy pomiędzy organizatorami turystyki, przyrodnikami i administratorami ośrodków wypoczyn-

<sup>17</sup> H. Siekierska, T. Adamowska, *Rowerem i pieszo po regionie brodnickim: przewodnik turystyczny*, Wąbrzeskie Zakłady Graficzne, Wąbrzeźno 2005.

kowych. Dobrym rozwiązaniem dla turystyki rowerowej i kajakowej jest powstanie szlaków kombinowanych, umożliwiających realizację wielu form turystyki aktywnej.

Zagrożeniem rozwoju turystyki kajakarstwa i wędrówek rowerowych może być brak funduszy na rozwój infrastruktury turystycznej służącej turystyce kajakowej. Procesy destrukcji przyrodniczo-krajobrazowych wartości, które mogą doprowadzić do trwałych zmian w przyrodzie, są największą przeszkodą dla dalszego rozwoju turystyki.

## Bibliografia

1. Butler R.W., *The concept of tourism area cycle of evolution: implications for management of resources*, „Canadian Geographer” 1980, 24 (1).
2. Choiński A., *Katalog Jezior Polski – część 2: Pojezierze Mazurskie*, Wyd. UAM, Poznań 1991.
3. Galiński Z., *Drwęca – przewodnik dla kajakarzy*, Pascal, Bielsko-Biała 2004.
4. Jarzębowska M. et al., *Turystyka kwalifikowana (turystyka aktywna) w koncepcji turystyki zrównoważonej*, [w:] *Turystyka zrównoważona*, red. A. Kowalczyk, PWN, Warszawa 2010.
5. Jastrzębski B., *Turystyczne szlaki wodne Polski*, Sport i Turystyka, Warszawa 1960.
6. Klimaszewski K., *Założenia rozwoju turystyki wodnej w Polsce w latach 1971–1985*, Instytut Turystyki, Warszawa 1973.
7. Kowalczyk A., Kulczyk S., Duda-Gromada K., *Przyrodnicze aspekty turystyki zrównoważonej*, [w:] *Turystyka zrównoważona*, red. A. Kowalczyk, PWN, Warszawa 2010.
8. Kożuchowski K., *Walory przyrodnicze w turystyce i rekreacji*, Kurpisz, Poznań 2005.
9. Łobożewicz T., *Turystyka kwalifikowana*, Kraj, Warszawa 1983.
10. Owsiak J., Sewerniak J., *Drogi wodne w infrastrukturze turystycznej Polski*, „Problemy Turystyki” 2004, t. 27, nr 3/4.
11. Siekierska H., Adamowska T., *Rowerem i pieszo po regionie brodnickim: przewodnik turystyczny*, Wąbrzeskie Zakłady Graficzne, Wąbrzeźno 2005.
12. Sperski E., *Drwęca i jej dorzecze – przewodnik kajakowy*, Sport i Turystyka, Warszawa 1974.
13. Zaręba D., *Ekoturystyka. Wyzwania i nadzieje*, PWN, Warszawa 2000.

## Mapy

1. Marek M., *Mapa turystyczna – Brodnicki Park Krajobrazowy*, 1 : 40 000, Urbański, Toruń 2006.
2. *Mapa Górznieńsko-Lidzbarskiego Parku Krajobrazowego*, 1 : 50 000, oprac. na podst. wyd. 1 przez Zespół Górznieńsko-Lidzbarskiego Parku Krajobrazowego, Polskie Wydawnictwo Reklamowe, Toruń 2012.

## Strony internetowe

1. <http://www.brodnica.com.pl/> [7.05.2013].
2. <http://www.pojezierzebrodnickie.pl/> [7.05.2013].
3. <http://brodnica.pttk.pl/stanica.html> [28.05.2013].
4. <http://brodnica-online.pl/> [7.05.2013].

## Streszczenie

Turystyka zrównoważona nie ma określonych form ruchu turystycznego, lecz odnosi się do sposobu organizacji i funkcjonowania gospodarki turystycznej jako całości. Pojezierze Brodnickie, jako cel podróży turystycznych, posiada wybitne walory do uprawiania turystyki zrównoważonej. W artykule przedstawiono charakterystykę rozwoju turystyki kajakowej i rowerowej jako form turystyki zrównoważonej. W pierwszym etapie przedstawiono historię turystyki, a następnie dokonano kompleksowej analizy cech turystyki kajakowej i rowerowej. Zaprezentowano i omówiono główne problemy ze wskazaniem rozwiązań i możliwości wykorzystania wyników do promocji turystyki na Pojezierzu Brodnickim.

**Słowa kluczowe:** turystyka zrównoważona, Pojezierze Brodnickie, turystyka kajakowa i rowerowa

## Abstract

Sustainable tourism does not have any defined forms of tourist traffic. It refers to form of organization and functioning of tourism management as a whole. The Brodnica Lakeland, as a destination for tourists has an outstanding value for the qualified tourism. This article applies to characterize canoeing and cycling tourism as the forms of sustainable tourism. In the first stage the history of tourism is presented. After that analysis of canoeing and cycling tourism characteristics is made. Authors present and discuss main problems of sustainable tourism. They indicate solutions and possibilities of using opinions and study results to improve the offer of tourism in the Brodnica Lakeland.

**Keywords:** sustainable tourism, Brodnica Lakeland, canoeing and cycling tourism

## NOTKA O AUTORACH

**Mgr Paweł Matulewski**, pracownik Zakładu Geologii i Paleogeografii Czwartorzędu w Instytucie Geoeologii i Geoinformacji Wydziału Nauk Geograficznych i Geologicznych Uniwersytetu im. Adama Mickiewicza w Poznaniu.

**Mgr Agata Staszak**, pracownik Zakładu Monitoringu Środowiska Przyrodniczego w Instytucie Geoeologii i Geoinformacji Wydziału Nauk Geograficznych i Geologicznych Uniwersytetu im. Adama Mickiewicza w Poznaniu.