

# Współczesna Gospodarka



Contemporary Economy  
Electronic Scientific Journal  
www.wspolczesnagospodarka.pl

Vol. 3 Issue 1 (2012) 13-24  
ISSN 2082-677X

## OTOCZENIE MAKROEKONOMICZNE BRANŻY TSL W POLSCE W WARUNKACH GLOBALNEGO KRYZYSU GOSPODARCZEGO

**Ryszard Rolbiecki**

### Streszczenie

W warunkach gdy gospodarka w Europie znajduje się w drugiej fazie recesji w Polsce nadal obserwowane pozytywne sygnały, m.in. w odniesieniu do popytu krajowego i zewnętrznego, poziomu nowych zamówień w przemyśle, wykorzystania mocy produkcyjnych przedsiębiorstw. Zmiany te sprzyjają wzrostowi produkcji w sektorze przemysłowym i budowlanym, które postrzegane są jako najważniejsze sektory generujące potrzeby transportowe. Wzrost popytu na rynku dóbr towarowych oznacza w efekcie wzrost zapotrzebowania na obsługę transportową podmiotów gospodarczych. Brak wyraźnych sygnałów o spowolnieniu gospodarczym oznacza, że w najbliższej perspektywie warunki rozwoju branży TSL w Polsce nie ulegną pogorszeniu, a nawet utrzymująca się dynamika rozwoju gospodarczo może sprzyjać poprawie efektywności gospodarowania przedsiębiorstw transportowych. Aktualnie jednak pojawia się nowe zagrożenie związane z destabilizacją sektora finansów publicznych. Problem ten nie tylko dotyczy grupy krajów strefy euro, ale wszystkich państw UE, w tym także Polski, która postrzegana jest jako jeden z najbardziej zadłużonych krajów świata. Stąd też celem artykułu jest analiza zmian w otoczeniu społeczno-gospodarczym przedsiębiorstw determinujących warunki funkcjonowania i rozwoju sektora TSL. Przeprowadzone badania dotyczą przede wszystkim tendencji zmian proporcji makroekonomicznych. Czynniki determinujące popyt na usługi branży TSL mają bowiem przede wszystkim charakter makroekonomiczny.

**Słowa kluczowe:** koniunktura gospodarcza, otoczenie ekonomiczne przedsiębiorstwa, popyt na przewozy ładunków, sektor TSL

### Wstęp

Współcześnie coraz częściej otoczenie firmy, zwane niekiedy jej środowiskiem, a nie jej wewnętrzny potencjał wytwórczy, jest postrzegane jako podstawowy czynnik kształtujący

trwale podstawy rozwoju przedsiębiorstwa<sup>1</sup>. To w otoczeniu każde przedsiębiorstwo dokonuje wymiany energii i informacji, która polega na transferowaniu do otoczenia rezultatów działalności przedsiębiorstwa w postaci wyrobów, usług, za które firma otrzymuje czynniki produkcji niezbędne do dalszego funkcjonowania i rozwoju<sup>2</sup>. Otoczenie jest czynnikiem wpływającym na kondycję ekonomiczną przedsiębiorstw poprzez generowanie korzystnych warunków (szans, okazji) dla jego rozwoju i funkcjonowania, ale równocześnie może stwarzać warunki, które stanowią dla nich określone zagrożenia.

Aktualnie w obliczu drugiej fali recesji gospodarczej w krajach Europy, monitoring zmian podstawowych proporcji makroekonomicznych jest szczególnie ważny. Proporcje te bowiem charakteryzują poziom stabilności gospodarki. Stabilność ta jest postrzegana jako jeden z kluczowych elementów decydujących o efektywności gospodarowania podmiotów gospodarczych, w tym przedsiębiorstw z branży TSL.

## **1. Tendencje zmian w sferze gospodarki realnej w Polsce jako czynnik determinujący rozwój przedsiębiorstw sektora TSL**

W warunkach słabszej koniunktury gospodarczej szczególnie istotne znaczenie dla kondycji ekonomicznej przedsiębiorstw, w tym podmiotów sektora TSL mają te aspekty otoczenia społeczno-gospodarczego przedsiębiorstw, które związane są ze skłonnością gospodarstw domowych i przedsiębiorstw do wydatków konsumpcyjnych i inwestycyjnych. Wielkość popytu, zarówno na rynku krajowym jak i zagranicznym, jest istotnym czynnikiem oddziałującym na efektywność funkcjonowania przedsiębiorstw. Zgłaszany popyt znajduje odzwierciedlenie w zamówieniach na produkcję przedsiębiorstw, wykorzystaniu mocy produkcyjnych, a tym samym w wielkości produkcji i konsekwencji poziomie sprzedaży.

Z punktu widzenia sektora TSL pozytywne zmiany w zakresie zwiększonej skłonności do wydatków na konsumpcję i inwestycje oznaczają w efekcie wzrost zapotrzebowania na obsługę logistyczną, w tym transportową przedsiębiorstw przemysłowych, budowlanych, handlowych, gospodarstw domowych.

Z badań wynika, że popyt krajowy w Polsce uległ załamaniu w I kwartale 2009 r. zmniejszył się do końca III kwartału 2009 r. (rys.1). Od IV kwartału popyt krajowy zwiększa się i mimo pojawiających się ostrzeżeń o kolejnej recesji gospodarczej, ta korzystna tendencja utrzymuje się. W końcu III kwartału 2011 r. popyt krajowy był o 3,2% wyższy niż w analogicznym okresie roku poprzedniego.

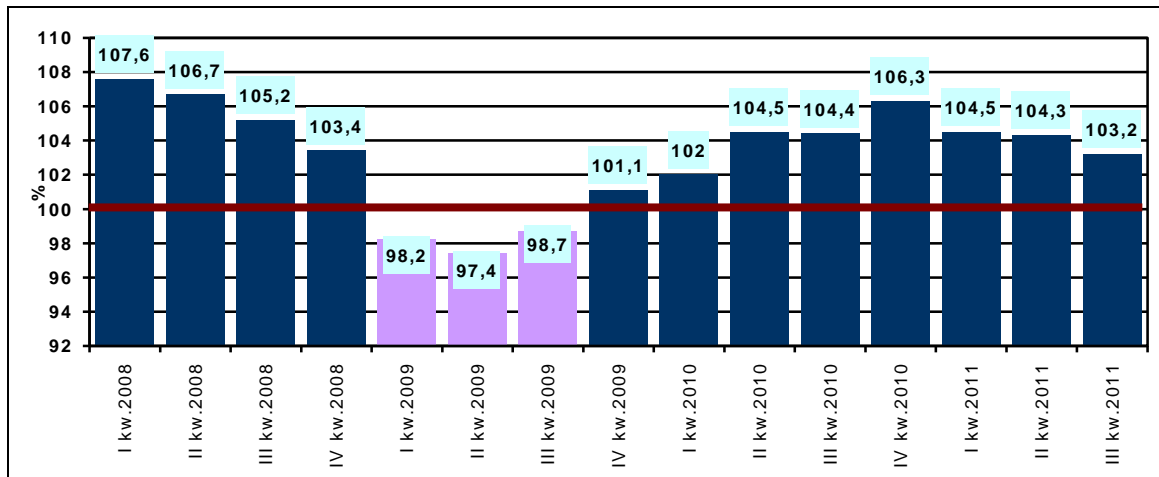
Przewiduje się, że dodatnie tempo wzrostu popytu krajowego w Polsce się utrzyma. Istotne znaczenie dla kształtowania się popytu krajowego mają także zmiany na rynku pracy, zwłaszcza w odniesieniu do poziomu zatrudnienia i płac. Tendencje w tym zakresie są bowiem odzwierciedleniem dochodów ludności, które z kolei przekładają się na wielkość popytu globalnego.

Jak wynika z danych GUS (rys.2) zatrudnienie w sektorze przedsiębiorstw wyraźnie zmniejszało się od IV kwartału 2008 r. do IV kwartału 2009 r., kiedy osiągnęło poziom najniższy od 2008 r. – 5418,2 tys. zatrudnionych.

Od I kwartału 2010 r. w sektorze przedsiębiorstw jest obserwowany wzrost zatrudnienia. Na koniec III kwartału 2011 r. zatrudnienie w badanym sektorze wnosilo prawie 5708 tys. osób i mimo, że poziom ten oznaczał spadek zatrudnienia o prawie 8 tys. osób w porównaniu z wcześniejszym kwartałem, to aktualne zatrudnienie w sektorze przedsiębiorstw jest wyższe aniżeli w okresie poprzedzającym pierwszą falę spowolnienia gospodarczego w Polsce.

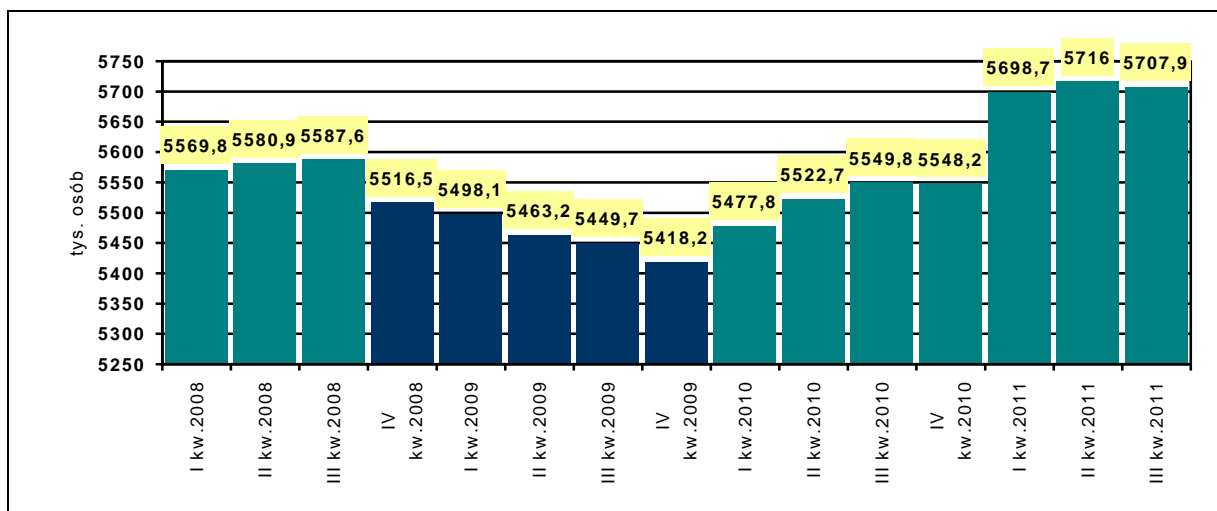
<sup>1</sup> Z. Drażek, B. Niemczynowicz, *Zarządzanie strategiczne przedsiębiorstwem*, PWE, Warszawa 2003, s. 40.

<sup>2</sup> *Zarządzanie strategiczne, Systemowa koncepcja biznesu*, pod red. M. Moszkowicza, PWE, Warszawa 2005, s.225.



**Rysunek 1.** Zmiany popytu krajowego w układzie kwartalnym (analogiczny kwartał poprzedniego roku = 100)

Źródło: Opracowanie własne na podstawie: Wskaźniki makroekonomiczne. Kwartalne wskaźniki makroekonomiczne. Rachunki narodowe PKD 20, stat.gov.pl (3.01.2012).



**Rysunek 2.** Pracujący w sektorze przedsiębiorstw (podmioty gospodarcze o liczbie zatrudnionych powyżej 9 osób)

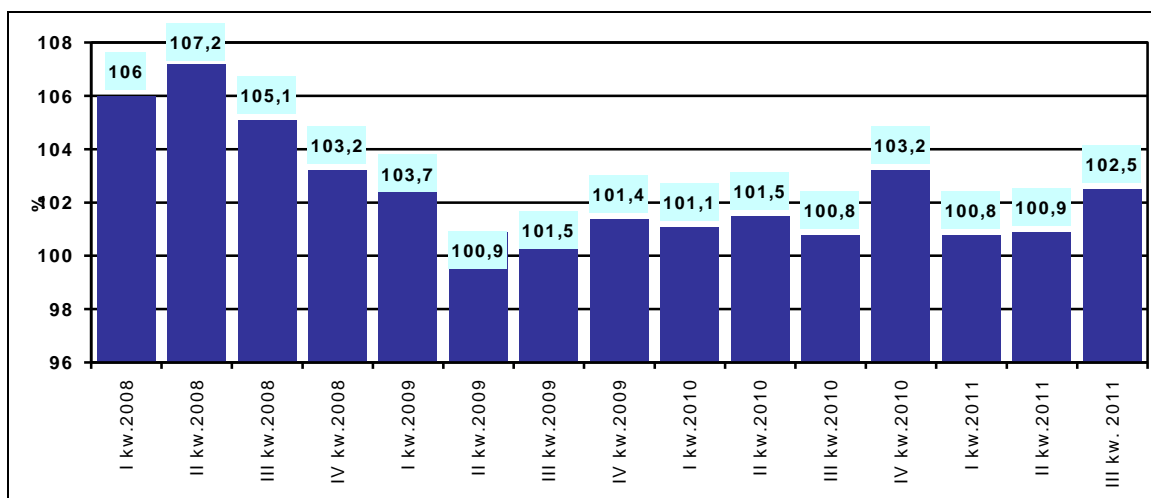
Źródło: Opracowanie własne na podstawie: Wskaźniki makroekonomiczne. Kwartalne wskaźniki makroekonomiczne. Rynek pracy, stat.gov.pl (3.01.2012).

Także aktualnie w sektorze przedsiębiorstw przemysłowych w Polsce nie obserwuje się wyraźnej skłonności przedsiębiorców do redukcji zatrudnienia. Z badań wynika, że zmniejszenie zatrudnienia planuje około 15% badanych przedsiębiorstw, ponad 50% respondentów planuje utrzymanie zatrudnienia na dotychczasowym poziomie, a prawie 34% zamierza nawet zwiększyć zatrudnienie<sup>3</sup>.

Jak już wspomniano, ważną determinantą popytu krajowego jest poziom płac w gospodarce. Dynamika płac realnych brutto w gospodarce narodowej w 2011 r., jak wynika z

<sup>3</sup> *Klimat biznesowy w Polsce i w Europie na 2012 r.*, Krajowa Izba Gospodarcza, Warszawa listopad 2011, s.12, <http://www.kig.pl/naszglos/badania.html> (3.01.2012).

rys. 3, była niższa aniżeli w 2010 r. Jednak na koniec III kwartału 2011 r. zaobserwowano wyższe tempo wzrostu wynagrodzeń realnych brutto w podmiotach gospodarczych w Polsce. W porównaniu z analogicznym okresem 2010 r. w III kwartale 2011 r. przeciętne miesięczne realne wynagrodzenie w gospodarce narodowej ogółem było w Polsce o 2,5% wyższe.



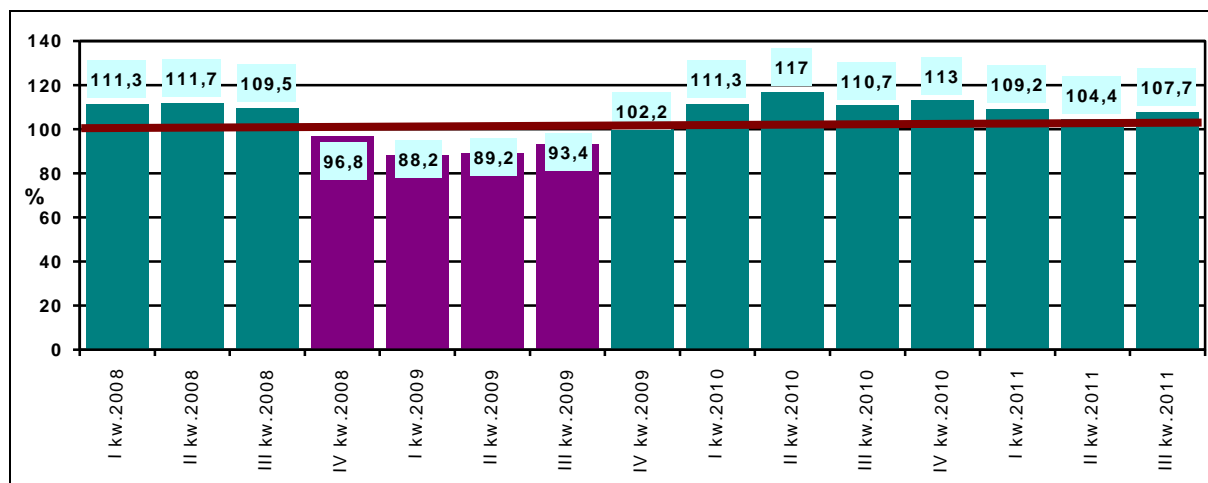
**Rysunek 3.** Przeciętne miesięczne wynagrodzenie realne brutto w gospodarce narodowej ogółem w układzie kwartalnym (analogiczny okres poprzedniego roku =100)

Źródło: Opracowanie własne na podstawie: Wskaźniki makroekonomiczne. Wybrane kwartalne wskaźniki makroekonomiczne, stat.gov.pl (3.01.1012).

Ponadto przewiduje się, że ważnym czynnikiem zwiększającym poziom popytu krajowego będzie wzrost wydatków na konsumpcję wynikający z napływu turystów zagranicznych do Polski w związku z organizacją EURO 2012.

W obliczu spodziewanej kolejnej fali dekonunktury gospodarczej obserwowane obecnie **zmiany w zakresie popytu krajowego w Polsce nie stwarzają więc wyraźnego zagrożenia z punktu widzenia zmniejszenia popytu na usługi sektora TSL i kondycji ekonomicznej tej branży.**

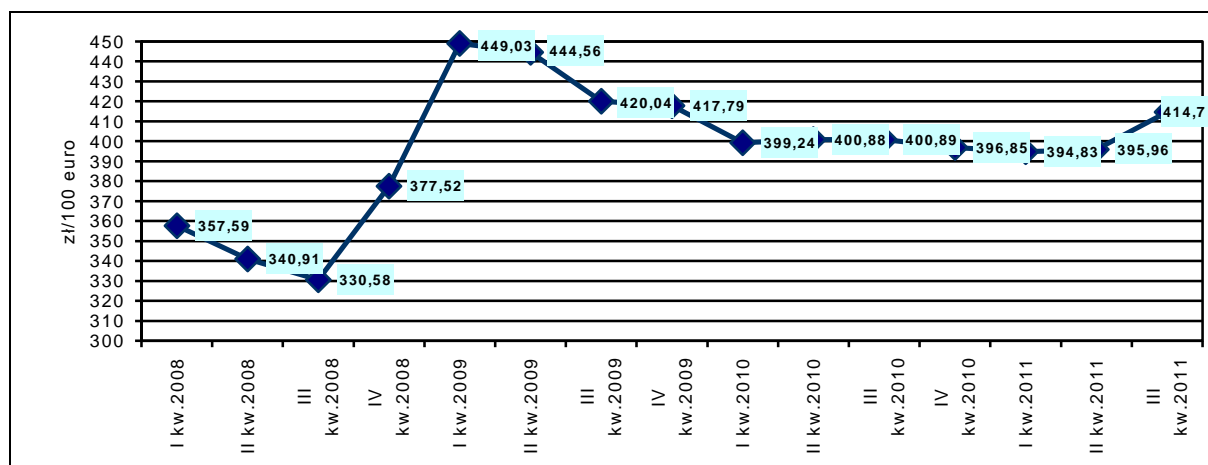
**Zagrożeniem dla efektywnego funkcjonowania sektora TSL nie są również obserwowane aktualnie zmiany w odniesieniu do poziomu eksportu (rys.4).** Po wyraźnym zmniejszeniu się dynamiki eksportu w IV kwartale 2008 r. i trzech kwartałach w 2009 r. od IV kwartału 2009 r. utrzymuje się w Polsce dodatnie tempo wzrostu eksportu. Zawierowania gospodarcze w strefie krajów strefy euro przyczyniają się do tłumienia popytu konsumpcyjnego i inwestycyjnego w tych krajach. Mimo to wysoka dynamika polskiego eksportu się utrzymuje. W III kwartale 2011 r. eksport był o 7,7% wyższy od analogicznego kwartału roku poprzedniego.



**Rysunek 4.** Dynamika eksportu towarów i usług w cenach stałych (analogiczny kwartał poprzedniego roku = 100)

Źródło: Opracowanie własne na podstawie: Wskaźniki makroekonomiczne. Kwartalne wskaźniki makroekonomiczne. Rachunki narodowe PKD 2007, stat.gov.pl (3.01.2012).

Można oczekiwać, że tendencja wzrostowa polskiego eksportu utrzyma się. Z danych Krajowej Izby Gospodarczej wynika, że w 2012 r. 45,4% przedsiębiorstw w Polsce spodziewa się zwiększenia sprzedaży na eksport, 43,7% utrzymania eksportu na niezmiennym poziomie, a tylko 10,9% zmniejszenia eksportu<sup>4</sup>. Te pozytywne oczekiwania są w pewnym stopniu konsekwencją notowanego od II kwartału 2011 r. osłabienia wartości polskiej waluty (rys. 5). Spadek kursu złotego względem euro powoduje bowiem, że zwiększa się konkurencyjność cenowa polskiego eksportu.

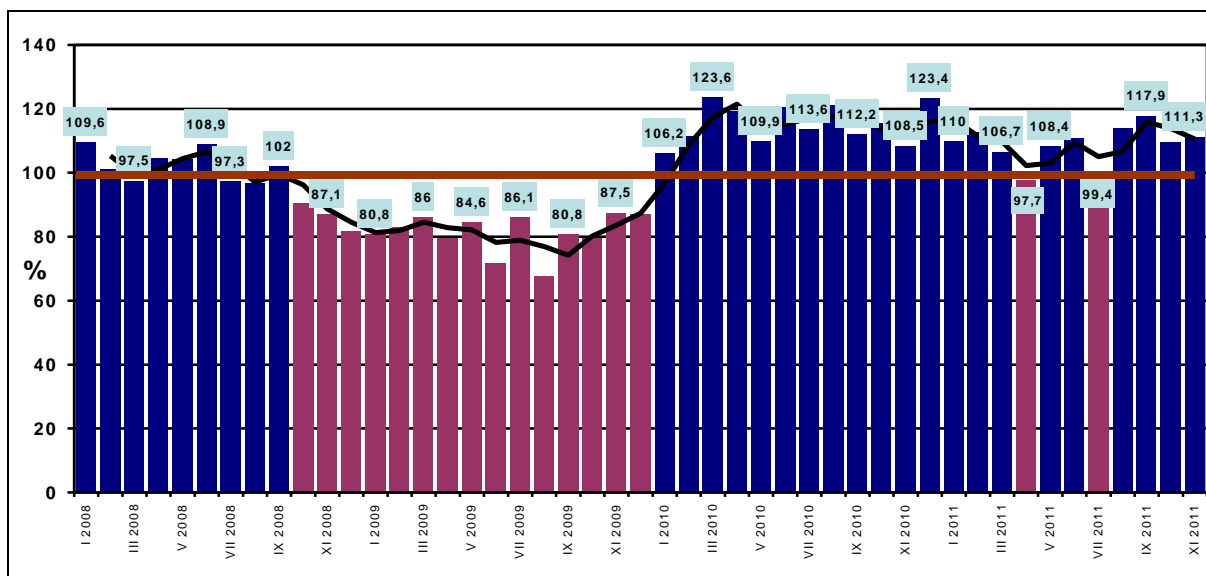


**Rysunek 5.** Średniomiesięczny kurs 100 euro w zł w 2011 r.

Źródło: Opracowanie własne na podstawie: Opracowanie własne na podstawie: Wskaźniki makroekonomiczne. Kwartalne wskaźniki makroekonomiczne. Pieniądz, stat.gov.pl (3.01.2012).

Wzrost popytu krajowego, jak i wzrost eksportu powodują, że stopniowo przybywa nowych zamówień w przemyśle. Jak wynika z rys. 6, od stycznia 2010 r. do marca 2011 r. utrzymywało się w Polsce wyraźnie wyższe tempo wzrostu nowych zamówień.

<sup>4</sup> Ibidem, ..., s.11.



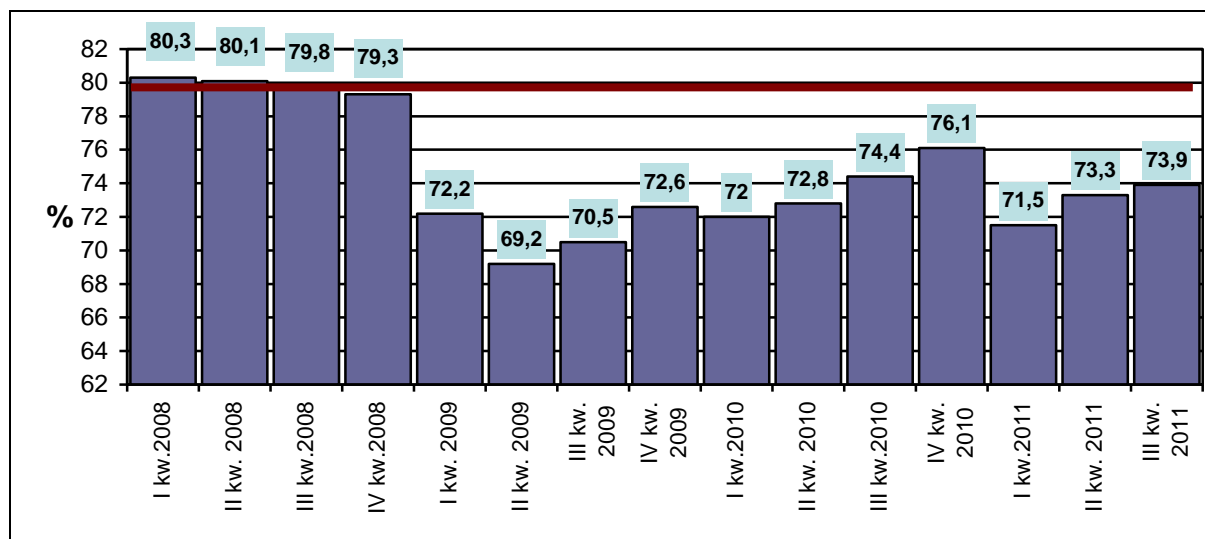
**Rysunek 6.** Dynamika nowych zamówień w przemyśle w cenach bieżących (analogiczny miesiąc poprzedniego roku =100)

Źródło: Opracowanie własne na podstawie: Wskaźniki makroekonomiczne. Wybrane miesięczne wskaźniki makroekonomiczne, stat.gov.pl (3.01.2012).

Pewna niestabilność w tym zakresie była notowana w połowie 2011 r. Jednak od sierpnia 2011 r., w porównaniu z analogicznym miesiącem 2010 r., obserwowane jest dodatnie tempo wzrostu nowych zamówień w przemyśle. W listopadzie 2011 r. wartość nowych zamówień w przemyśle była o 11,3% wyższa aniżeli w listopadzie 2010 r. **Z punktu widzenia sektora TSL wzrost nowych zamówień w przemyśle jest czynnikiem sprzyjającym poprawie kondycji ekonomicznej tego sektora, gdyż oznacza w konsekwencji wzrost zapotrzebowania na usługi logistyczne.**

Wzrost nowych zamówień przyczynia się do lepszego wykorzystania mocy produkcyjnych w przemyśle, a tym samym do zwiększenia produkcji przemysłowej, zatrudnienia oraz skłonności do inwestycji. O ile na początku 2009 r. (w okresie najsilniejszej dekonjunktury) wykorzystanie mocy produkcyjnych w przemyśle nie przekraczało 64%, to w IV kwartale 2010 r., jak wynika z rys. 7, poziom ten wzrósł do 76,1% i był to poziom najwyższy od ostatniego kwartału 2008 r. Aktualnie wykorzystanie mocy produkcyjnych w przemyśle wynosi ok. 74% i mimo, że jest niższe aniżeli na koniec 2010 r. to od I kwartału 2011 r. obserwowana jest tendencja wzrostowa. Nadal jednak jest to poziom niższy od poziomu, który uznawany jest za symptom dobrej koniunktury gospodarczej, który wyznacza próg 80%<sup>5</sup>.

<sup>5</sup> K. Madeja: *Leasing ma się dobrze*, „TSLbiznes” 2010, nr 10.



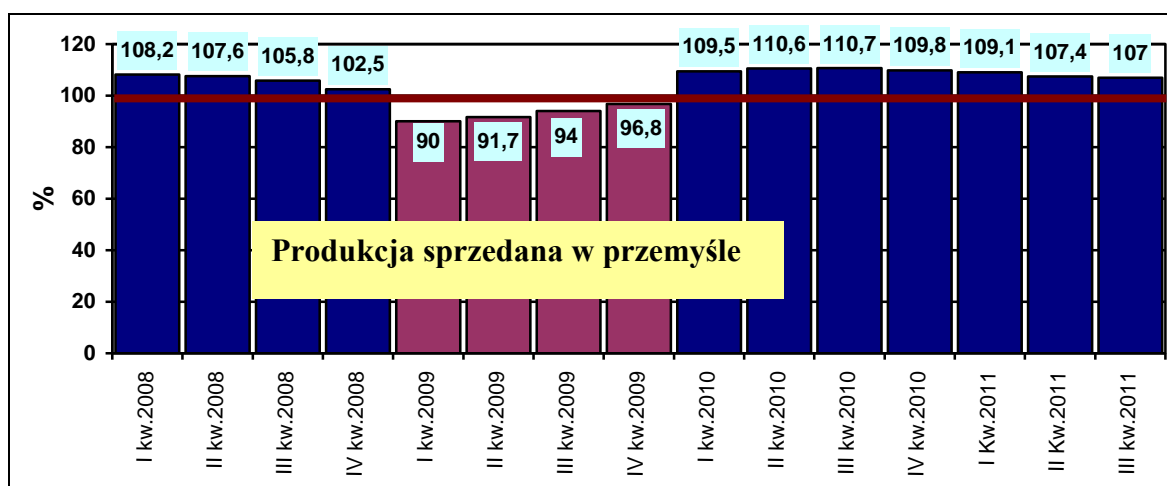
Rysunek 7. Wykorzystanie mocy produkcyjnych w przedsiębiorstwach przemysłowych (%)

Źródło: Koniunktura w przemyśle – baza bieżąca – dane kwartalne, stat.gov.pl (3.01.2012).

**Zagrożeniem dla rozwoju i sytuacji ekonomicznej branży TSL nie są także obserwowane aktualnie zmiany w zakresie sprzedaży produkcji przemysłowej i budowlano-montażowej.** Jak wynika z rys. 8, podczas gdy w poszczególnych kwartałach 2009 r. sprzedaż produkcji przemysłowej była niższa aniżeli w analogicznych okresach 2008 r., to od I kwartału 2010 r. utrzymuje się w Polsce dodatnie tempo wzrostu sprzedaży produkcji przemysłowej.

Mimo pesymistycznych zapowiedzi o spadku poziomu sprzedaży w związku z światową dekonjunkturą gospodarczą, na koniec III kwartału 2011 r. sprzedaż produkcji przemysłowej w Polsce była o 7% wyższa aniżeli w analogicznym okresie roku poprzedniego. Wysokie tempo wzrostu produkcji sprzedanej przemysłu utrzymywało się także w listopadzie 2011 r. W okresie tym sprzedaż produkcji w przemyśle była o 8,7% wyższa niż przed rokiem, a po wyeliminowaniu czynników o charakterze sezonowym zwiększyła się o 9,2%<sup>6</sup>. Szczególnie korzystne tendencje w zakresie wzrostu sprzedaży w przemyśle występują w przetwórstwie przemysłowym zwłaszcza w grupie firm nastawionych na eksport.

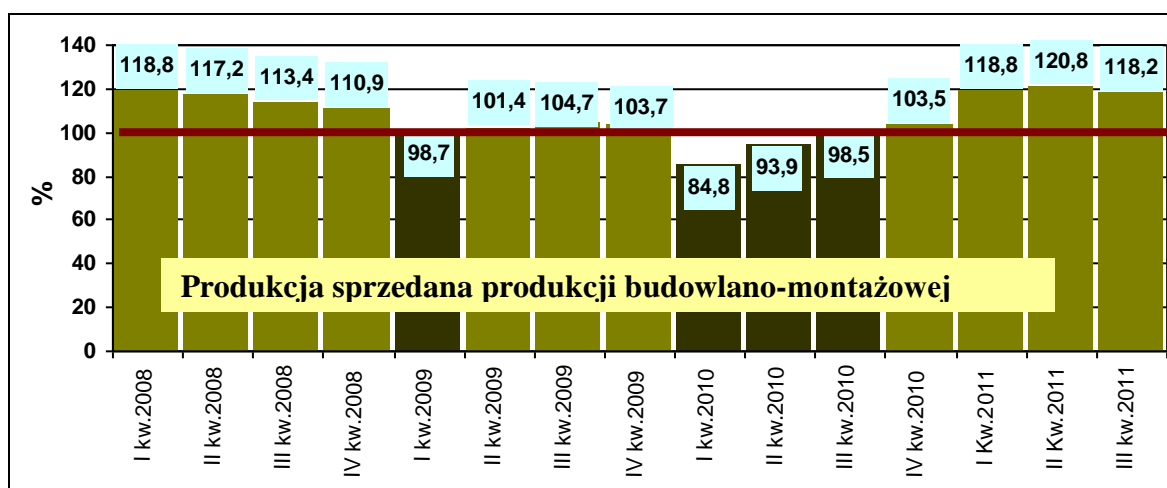
<sup>6</sup> Informacja o sytuacji społeczno-gospodarczej kraju. Listopad 2011. GUS, Warszawa grudzień 2011.



**Rysunek 8.** Dynamika produkcji sprzedanej przemysłu ogółem w cenach stałych według kwartałów od początku roku do końca okresu (analogiczny okres poprzedniego roku =100)

Źródło: Opracowanie własne na podstawie: Wskaźniki makroekonomiczne. Kwartalne wskaźniki makroekonomiczne. Przemysł, stat.gov.pl (3.01.2012).

**Zmniejszenia popytu na transport nie zapowiadają także aktualne tendencje rozwoju w sektorze budowlanym.** Po spadku produkcji budowlano-montażowej w okresie od I do III kwartału 2010 r., produkcja w tym sektorze dynamicznie się zwiększa (rys. 9). Wysoka dynamika sprzedaży produkcji budowlano-montażowej, podobnie jak w poprzednich miesiącach, utrzymywała się także w listopadzie 2011 r. W porównaniu do listopada 2010 r. produkcja ta była o 13% wyższa. O ile we wcześniejszych okresach zwiększała się przede wszystkim w Polsce sprzedaż o charakterze remontowym, to aktualnie obserwuje się tendencję do szybszego wzrostu sprzedaży robót o charakterze inwestycyjnym<sup>7</sup>. Ożywienie to jest w dużym stopniu efektem intensyfikacji prac inwestycyjnych związanych z realizacją inwestycji infrastrukturalnych.



**Rysunek 9.** Dynamika produkcji budowlano-montażowej ogółem w cenach stałych według kwartałów od początku roku do końca okresu (analogiczny okres poprzedniego roku =100)

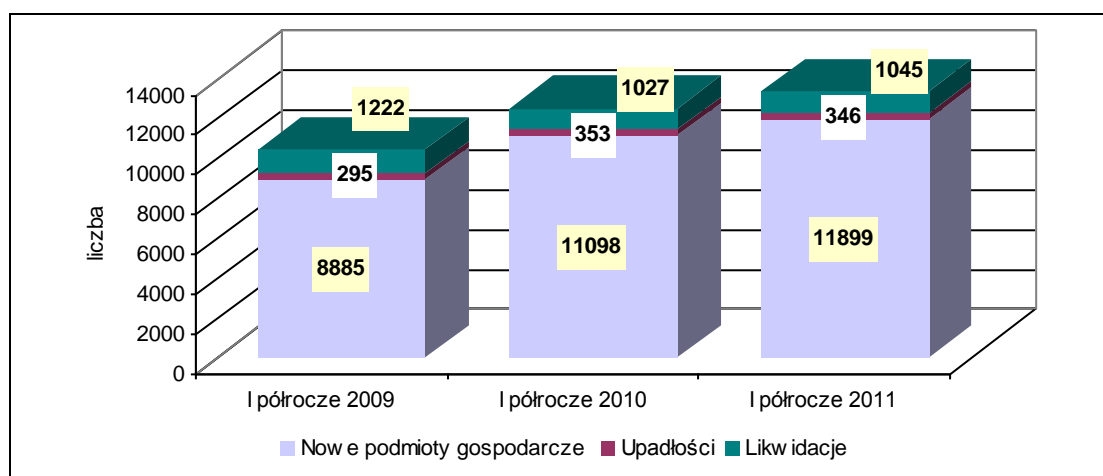
Źródło: Opracowanie własne na podstawie: Wskaźniki makroekonomiczne. Kwartalne wskaźniki makroekonomiczne. Budownictwo, stat.gov.pl (3.01.2012).

<sup>7</sup> Ibidem



Sektor przedsiębiorstw przemysłowych i budowlanych są najważniejszymi sektorami będącymi generatorami potrzeb transportowych. Dlatego też brak wyraźnych sygnałów o zmniejszeniu produkcji w tych sektorach oznacza, że w najbliższej perspektywie warunki rozwoju branży TSL w Polsce nie ulegną pogorszeniu, a nawet obserwowane umiarkowane ożywienie w gospodarce może sprzyjać poprawie efektywności gospodarowania przedsiębiorstw transportowych.

O niezmięszaniu się aktywności gospodarki w Polsce świadczy także liczba nowo zarejestrowanych podmiotów gospodarczych oraz liczba upadłości i likwidacji przedsiębiorstw. Z badań wynika, że w pierwszej połowie 2011 r. liczba zarejestrowanych w KRS podmiotów była wyższa niż w porównywalnym okresie 2008 r. o 20,7%, a w porównaniu z 2010 r. – o 5,3% (rys.10).



**Rysunek 10.** Nowo zarejestrowane, upadłe i zlikwidowane podmioty gospodarcze w Polsce

Źródło: Opracowanie własne na podstawie: *Raport nowi inwestorzy po 6-ciu miesiącach 2011 r.* Centralny Ośrodek Informacji Gospodarczej, <http://www.coig.com.pl> (3.01.2012).

Z kolei, będąca odzwierciedleniem negatywnych zjawisk w gospodarce, łączna liczba upadłości i likwidacji zmniejsza się. Podczas gdy w pierwszej połowie 2009 r. w stan likwidacji i upadłości poddano 1517 podmiotów gospodarczych to w pierwszej połowie 2011 r. liczba ta była o 8,4% mniejsza. Z punktu widzenia działalności sektora TSL zwiększająca się liczba nowych inwestorów i jednocześnie zmniejszająca się liczba likwidacji i upadłości jest sygnałem pozytywnym, gdyż oznacza wzrost zapotrzebowania na usługi tego sektora.

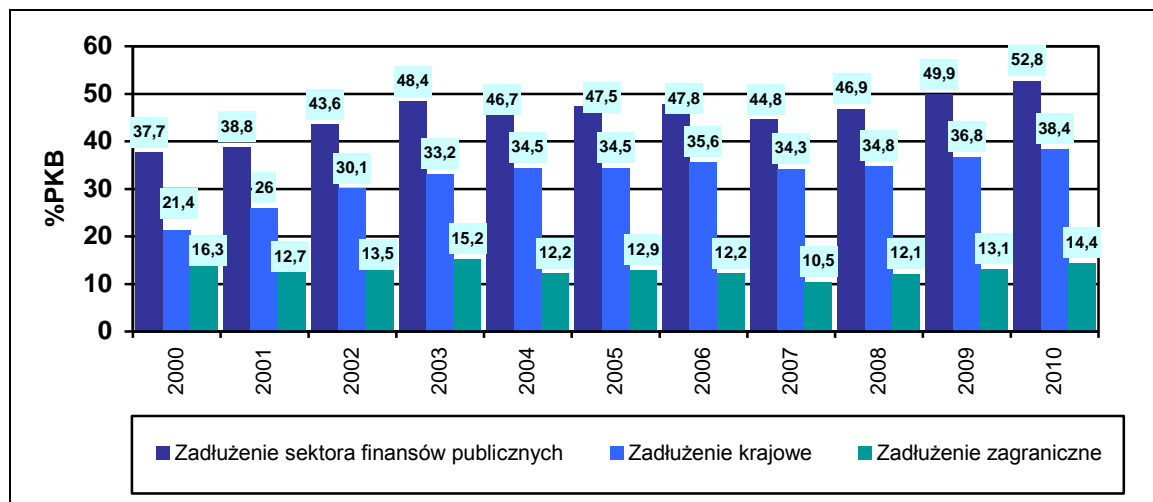
## 2. Zadłużenie sektora finansów publicznych jako zagrożenie dla stabilnego rozwoju gospodarki (sektora TSL)

Stabilność makroekonomiczna, jako jeden z czynników determinujących pozytywne nastroje przedsiębiorców, jest kształtowana nie tylko przez zmiany w sferze gospodarki realnej, ale także stabilność finansów publicznych. Z obserwacji wynika, że **poważną słabością otoczenia ekonomicznego podmiotów gospodarczych w krajach Unii Europejskiej jest niekontrolowany wzrost zadłużenia sektora finansów publicznych.** Sytuacja ta jest konsekwencją stosowanej w minionej dekadzie w ramach polityki fiskalnej strategii „zdrowych deficytów”, zgodnie z którą państwa mogły utrzymywać permanentny deficyt, gdyż pożyczone środki finansowe były wykorzystywane na budowę infrastruktury, która ma służyć przyszłym pokoleniom.

Problem nadmiernego zadłużenia dotyczy także Polski, która jest spostrzegana jako jeden z najbardziej zadłużonych krajów świata. Jak wynika z rys. 11, podczas gdy w 2000 r. zadłużenie

sektora finansów publicznych w Polsce wynosiło 37,7% PKB, to na koniec 2010 r. zadłużenie to wzrosło o poziom 52,8%. Szczególnie w okresie tym zwiększył się poziom zadłużenia krajowego, które wzrosło z 21,4% PKB do 38,4% PKB.

Z wstępnych szacunków Ministerstwa Finansów wynika, że na koniec grudnia 2011 r. dług publiczny w Polsce liczony według metodologii ESA '95 przekroczy próg ostrożnościowy 55%.



**Rysunek 11.** Zadłużenie sektora finansów publicznych (w tym krajowe i zagraniczne) w relacji do PKB w latach 2000-2010

Źródło: Opracowanie własne na podstawie: Wskaźniki makroekonomiczne. Roczne wskaźniki makroekonomiczne. Finanse Publiczne, stat.gov.pl (3.01.2012).

Dlatego też w warunkach nierównowagi finansów publicznych polityka gospodarcza w Europie jest zorientowana nie tyle na stymulowanie wzrostu gospodarczego, lecz przede wszystkim na osiągnięcie stabilności finansów publicznych. Szukanie oszczędności budżetowych oznacza zmniejszanie wydatków stymulujących popyt globalny. Dla przedsiębiorstw oznacza to z kolei spadek wielkość nowych zamówień, wykorzystania mocy produkcyjnych i w efekcie zmniejszenie produkcji i sprzedaży. Tymczasem w warunkach gospodarki rynkowej poziom sprzedaży jest uznawany za podstawowy naturalny cel działalności każdego przedsiębiorstwa. Realizacja tego celu jest bowiem niezbędnym warunkiem realizacji innych celów o strategicznym znaczeniu dla przedsiębiorstwa.

Konieczność ograniczenia wydatków sektora publicznego oznacza więc tłumienie popytu wewnętrznego, ale także może oznaczać dla przedsiębiorców dalszą fiskalizację obrotu gospodarczego. Z przeprowadzonego w Polsce w grudniu 2011 r. sondażu przez Business Centre Club (BCC) wynika, że 78% przedsiębiorców, którzy wzięli udział w badaniu spodziewa się podwyższenia podatków w latach 2012-2014<sup>8</sup>. Sytuacja ta nie sprzyja więc zwiększaniu aktywności biznesowej podmiotów gospodarczych. Tak więc mimo pozytywnych sygnałów w gospodarce realnej, w świetle istniejącego zadłużenia w sektorze finansów publicznych, perspektywy dalszej działalności podmiotów gospodarczych, w tym przedsiębiorstw z branży TSL w Polsce są dość niepewne.

## Zakończenie

Z przeprowadzonej analizy tendencji zmian podstawowych proporcji makroekonomicznych wynika, że zmiany w gospodarce realnej nie uzasadniają aktualnie nadmiernego pesymizmu w odniesieniu do dalszego rozwoju gospodarczego w Polsce. Ponieważ popyt na usług

<sup>8</sup> *Wśród polskich przedsiębiorców panuje ostrożny optymizm*, „Rzeczpospolita” 2012, nr 1.

gi branży TSL jest przede wszystkim uwarunkowany czynnikami makroekonomicznymi nie ma więc aktualnie wyraźnych sygnałów świadczących o pogorszeniu się perspektywy rozwoju tej branży w Polsce. Tak więc w obliczu rozpoczynającej się ogólnoswiatowej drugiej fali dekonunktury gospodarczej, podobnie jak w okresie spowolnienia gospodarczego w 2009 r., Polska gospodarka okazuje się odporna na zewnętrzne zawirowania gospodarcze.

Zagrożeniem dla stabilnego funkcjonowania gospodarki, w tym podmiotów branży TSL w Polsce jest natomiast problem nadmiernego zadłużenia finansów publicznych.

## Literatura

1. Drażek Z., Niemczynowicz B., *Zarządzanie strategiczne przedsiębiorstwem*, PWE, Warszawa 2003
2. *Informacja o sytuacji społeczno-gospodarczej kraju*. Listopad 2011. GUS, Warszawa grudzień 2011
3. *Klimat biznesowy w Polsce i w Europie na 2012 r*, Krajowa Izba Gospodarcza, Warszawa listopad 2011, s.12, <http://www.kig.pl/naszglos/badania.html> (3.01.2012)
4. *Koniunktura w przemyśle – baza bieżąca – dane kwartalne*, stat.gov.pl (3.01.2012)
5. Madeja K.: *Leasing ma się dobrze*, „TSLbiznes” 2010, nr 10
6. *Raport nowi inwestorzy po 6-ciu miesiącach 2011 r*. Centralny Ośrodek Informacji Gospodarczej, <http://www.coig.com.pl> (3.01.2012).
7. *Wskaźniki makroekonomiczne. Kwartalne wskaźniki makroekonomiczne*, stat.gov.pl (3.01.2012)
8. *Wskaźniki makroekonomiczne. Roczne wskaźniki makroekonomiczne. Finanse Publiczne*, stat.gov.pl (3.01.2012)
9. *Wskaźniki makroekonomiczne. Wybrane miesięczne wskaźniki makroekonomiczne*, stat.gov.pl (3.01.2012)
10. *Wśród polskich przedsiębiorców panuje ostrożny optymizm*, „Rzeczpospolita” 2012, nr 1
11. *Zarządzanie strategiczne. Systemowa koncepcja biznesu*, pod red. M. Moszkowicza, PWE, Warszawa 2005

## MACROECONOMIC SURROUNDINGS OF TRANSPORT AND LOGISTICS SECTOR IN POLAND DURING THE GLOBAL ECONOMIC CRISIS

### Summary

During the last quarter of 2009, Poland has entered a phase of economic growth. Presently, despite the emerging financial problems in the EU zone, positive market signals can still be observed in Poland, for example increase in domestic and external demand, incoming orders in the industry sector and production capacity in companies. These changes enhance growth of production in the industry and construction sectors, which are perceived as key sectors for generating demand for transport services. Therefore the lack of market signals that indicate economic slowdown means that the conditions for transport and logistics sector development in Poland are not expected to deteriorate. The key threat to the stability of economic growth in Poland, and in consequence to transport and logistics companies, is the excess debt of public finance sector.

**Key words:** economic crisis, economic surroundings of companies, demand for cargo, transport and logistics sector

Prof. UG, dr hab. Ryszard Rolbiecki  
Katedra Polityki Transportowej  
Wydział Ekonomiczny UG  
Ul. Armii krajowej 119/121, 81-824 Sopot  
rychur@panda.bg.univ.gda.pl