

**HENRYK LEGIENIS**

Wyższa Szkoła Turystyki i Języków Obcych w Warszawie

## **SZWAJCARSKIE SCHRONISKA MŁODZIEŻOWE – ICH ROZMIESZCZENIE I FUNKCJONOWANIE NA PRZYKŁADZIE JUGENDHERBERGE ZERMATT**

### **SWISS YOUTH HOSTEL – THEIR POSITION AND FUNCTIONING OF THE EXAMPLE JUGENDHERBERG ZERMATT**

#### **Wstęp**

Turystyka młodzieżowa jest bardzo istotnym elementem ruchu turystycznego, zarówno z powodów społeczno-psychologicznych, jak i gospodarczo-ekonomicznych oraz politycznych. Kontakty międzynarodowe grup młodzieżowych rozwijają młodych ludzi bardzo wszechstronnie, poprzez poznawanie odmiennych opinii i zwyczajów panujących w różnych krajach świata. Powyższe przyczynia się do większej tolerancji innych światopoglądów, wyznań, zwyczajów itp. Najważniejszą organizacją światową zajmującą się turystyką młodzieżową jest Międzynarodowa Federacja Schronisk Młodzieżowych, która została utworzona w październiku 1932 r. w Amsterdamie (jednym z jej 11 pierwszych założycieli był PTSM). Po drugiej wojnie światowej, w 1946 r., jej działalność została wznowiona pod taką samą nazwą, a jej obecna siedziba mieści się w Londynie (IYHF). Federacja posiada status konsultanta przy UNESCO oraz Radzie Gospodarczo-Społecznej ONZ (ECOSOC).

Celami IYHF (International Youth Hostel Federation) są:

- zapewnienie młodzieży tanich noclegów w schroniskach młodzieżowych,
- krzewienie współpracy pomiędzy stowarzyszeniami schronisk młodzieżowych,
- rozwijanie wśród młodzieży zamiłowania do krajoznawstwa i turystyki (zwłaszcza miejskiej).

Członkami federacji są krajowe stowarzyszenia schronisk młodzieżowych, które:

- posiadają co najmniej pięć schronisk z liczbą miejsc noclegowych nie mniej niż 1000 łóżek łącznie we wszystkich pięciu schroniskach,
- świadczą co najmniej 5000 noclegów rocznie,
- posiadają co najmniej 500 członków.

W roku 2003 członkowie federacji reprezentowali ponad 4500 schronisk z 50 krajów świata. Polskie Towarzystwo Schronisk Młodzieżowych jest członkiem federacji od 1932 r.

Międzynarodowa legitymacja IYHF upoważnia do:

- zniżek w schroniskach w krajach członkowskich,

- bezpłatnych lub ulgowych biletów do wybranych muzeów, obiektów zabytkowych i innych atrakcji turystycznych.

Najbardziej rozwinięta działalność IYHF notowana jest w Niemczech, gdzie znajduje się najwięcej obiektów należących do IYHF i są bardzo popularne podróże z noclegami w miejscach firmowanych przez federację. W Polsce największe znaczenie IYHF miało w latach 70. XX w., ponieważ w kraju funkcjonowało wtedy 800 schronisk, a w późniejszych latach ich liczba systematycznie spadała.

Federacja dąży do stałego rozwoju i doskonalenia sieci schronisk turystycznych w poszczególnych państwach oraz jest źródłem informacji o nowo powstałych schroniskach. Gwarantuje zniżki dla członków krajowych stowarzyszeń mających odpowiednie legitymację, udziela pomocy finansowej rozbudowującym się schroniskom położonym w krajach rozwijających się, w miejscach o szczególnych walorach turystycznych. Środki na powyższy cel pochodzą z Funduszu Richarda Schirrmanna (jednego z założycieli IYHF), utworzonego z dobrowolnych wpłat i darowizn<sup>1</sup>.

W Polsce jedną z najważniejszych organizacji zajmujących się turystyką młodzieżową jest Polskie Towarzystwo Schronisk Młodzieżowych (PTSM), które powstało w 1926 r. jako trzecia na świecie organizacja zajmująca się turystyką młodzieżową, jest członkiem IYHF oraz posiada osobowość prawną. Jego siedziba mieści się w Warszawie. W strukturach PTSM działa 1700 kół szkolnych. Ważnym zadaniem PTSM jest prowadzenie od 1962 r. akcji przygotowania tzw. tras typowych PTSM, czyli szlaków wykorzystujących sieć schronisk młodzieżowych (obecnie 131 obiektów całorocznych z ponad ośmiu tysięcy miejsc noclegowych oraz 441 schronisk sezonowych). PTSM umożliwia polskim turystom zrzeszonym w organizacji korzystanie z bazy schronisk młodzieżowych w kilkudziesięciu krajach świata. Ze schronisk tych mogą korzystać ludzie w każdym wieku<sup>2</sup>.

Inną podobną organizacją, działającą jednak w ramach samorządu gospodarczego, jest Polska Izba Turystyki Młodzieżowej, utworzona w 2002 r., z siedzibą w Warszawie. Reprezentuje interesy zrzeszonych w niej podmiotów w zakresie działalności turystycznej oraz interesy dzieci i młodzieży w sferze turystyki.

## Szwajcarskie Towarzystwo Schronisk Młodzieżowych

### Przepisy związane z funkcjonowaniem szwajcarskich schronisk młodzieżowych

Towarzystwo Szwajcarskich Schronisk Młodzieżowych należy do Międzynarodowej Federacji Schronisk Młodzieżowych i z tego względu honoruje członkostwo innych krajowych towarzystw, w tym PTSM.

Funkcjonuje tu cennik (z 2013 r.), uzależniony od wieku uczestników, wielkości grupy i charakteru pobytu (*transferable or not transferable*), i tak:

<sup>1</sup> <http://www.hihostels.com/> [30.09.2014].

<sup>2</sup> Informator 2012–2013 Polskiego Towarzystwa Schronisk Młodzieżowych.

- juniorzy do 18. roku życia za kartę członkowską ważną 12 miesięcy od daty jej wystawienia zapłacą 22 CHF;
- seniorzy, czyli osoby powyżej 18. roku życia, zapłacą 33 CHF;
- rodziny – 44 CHF;
- grupy indywidualne pobytowe – 55 CHF;
- grupy indywidualne tranzytowe – 99 CHF.
- Jednodniowe karty członkowskie kosztują dla:
  - juniorów i seniorów po 6 CHF,
  - rodziny – 12 CHF.

Za grupy, którym przysługuje określona zniżka, uważa się grupy minimum 10-osobowe (lider grupy musi być pełnoletni). Płatności mogą być dokonywane elektronicznie za pomocą kart płatniczych, np. Master Card, VISA czy American Express.

Każdy obiekt członkowski Szwajcarskiego Towarzystwa Schronisk Młodzieżowych jest upoważniony do obciążenia rezerwujących noclegi za niewykorzystane łóżka w zamawianym pokoju. Wszyscy rezerwujący pokoje w szwajcarskich schroniskach młodzieżowych muszą wpłacić zaliczkę przed przyjazdem do obiektu, a pozostała suma powinna być zapłacona zaraz po przybyciu do obiektu, przed odebraniem pościeli i kluczy. Podobnie jak w innych obiektach hotelowych, można przesuwać terminy przyjazdu i odjazdu oraz zmieniać liczbę uczestników i wielkość pokoi, ale wiąże się to z określonymi przepisami, np.:

- jeżeli na 61 dni przed przyjazdem dokonamy rezygnacji z pobytu, to nie ponosimy żadnych konsekwencji finansowych;
- od 60 do 30 dni przed przyjazdem obciążenie wyniesie 30% całkowitej sumy rezerwacji;
- od 30 do 14 dni przed przyjazdem rezygnacja kosztuje 50% kosztów rezerwacji;
- od 14 do jednego dnia przed przyjazdem rezygnacja kosztuje 80% kosztów rezerwacji.

Odwołanie pobytu w dniu przyjazdu pociąga za sobą pełne obciążenie kosztów planowanego pobytu.

Schroniska szwajcarskie zalecają specjalne ubezpieczenie od kosztów rezerwacji, na wypadek choroby, wypadku bądź skrócenia pobytu.

Rezerwacja bez płatności jest trzymana do godz. 18.30, a jeżeli przyjazd nastąpi później bez powiadomienia, to schronisko może rozdysponować rezerwowane łóżka wg swojego uznania.

Schronisko zapewnia pełną ochronę danych osobowych klientów oraz ich kart kredytowych, a także bardzo korzystne opłaty za pobyty (dostarczenie pościeli, śniadania oraz obiadokolacje).

Śniadania są serwowane od 7.00 do 9.30, obiadokolacje – od 18.00 do 19.30 (można zamawiać dania wegetariańskie).



Rycina 1. Ciąg obsługi kuchennej w schronisku  
Źródło: archiwum autora.

Godziny otwarcia recepcji to od 7.00 do 10.00 oraz od 16.00 do 22.00.

Rejestracja przyjazdu w recepcji odbywa się od 16.00 do 22.00.

Wyprowadzka z obiektu, czyli opuszczenie pokoi, musi nastąpić do 10.00.

Cisza nocna obowiązuje od 22.00 do 7.00, ale nikt tego zbyt nie kontroluje, zdarzają się hałaśliwi Azjaci.

Ceny noclegów mogą ulec zmianie – jest takie zastrzeżenie ze strony schroniska. Palenie papierosów w budynkach schroniska jest zakazane ze względów bezpieczeństwa. Zabrania się używania swojej pościeli lub śpiworów ze względów higienicznych.

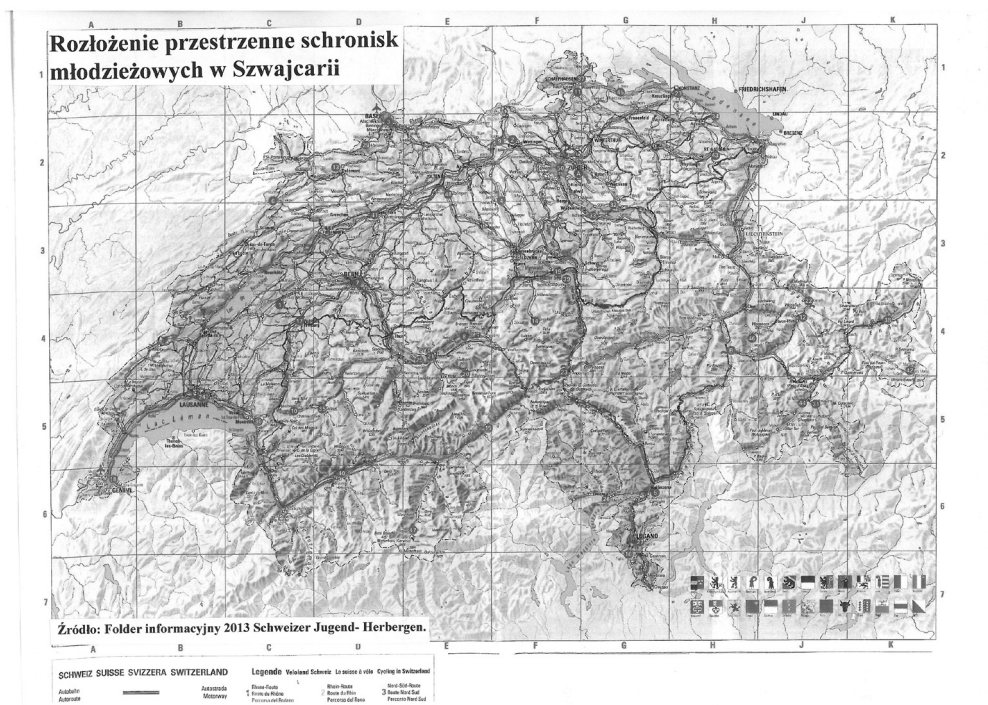
Szwajcarskie schroniska młodzieżowe współdziałają ściśle z organizacją środowiskową „Mój klimat”, działającą na rzecz przeciwdziałania zmianom klimatycznym na świecie. Pobierane są niewielkie opłaty na ten cel. W schroniskach szwajcarskich są przewidziane również zniżki dla dzieci, i tak: dzieci do dwóch lat nie płacą wcale za pobyty i jedzenie, dzieci od 2 do 5 lat płacą 50% za pobyt i jedzenie, a dzieci od 6 lat wżyz płacą 100%<sup>3</sup>.

### **Rozłożenie przestrzenne schronisk młodzieżowych w Szwajcarii oraz baza noclegowa i ceny noclegów**

W Szwajcarii funkcjonują 52 schroniska młodzieżowe, które znajdują się w następujących miejscowościach: Avenches, Baden, Beinwil am See, Bellinzona, Le Bémont, Berno, Brienz, Brugg, Château-d'Œx, Dachsen, Davos, Delémont, Engelberg, Fällanden, Fiesch, Figino, Fribourg, Geneve, Gersau, Grindelwald, Interlaken, Klosters, Kreuzlingen, Lausanne, Leissigen, Locarno, Savosa, Luzern, Montreux, Mariastein-Rotberg, Pontresina, Rapperswil-Jona, Richterswil, Romanshorn, Saanen-Gstaad, Schaan-Vaduz, Schaffhau-

<sup>3</sup> The Swiss Youth Hostels, General Terms and Conditions of Business.

sen, Scoul, Seelisberg, Sils, Sion, Solothurn, St. Maria Val Müstair, St. Gallen, St. Moritz, Stein am Rhein, Valbella-Lenzerheide, Zermatt, Zofingen, Zug, Zurich . Z 52 schronisk 11 jest całorocznych, a 41 sezonowych, z tym że każde posiada swój indywidualny czas funkcjonowania. W różnego rodzaju budynkach historycznych funkcjonuje 13 schronisk. Dla niepełnosprawnych jest przystosowane 26 schronisk, w większości z pokojami dwuosobowymi. Liczba miejsc noclegowych kształtuje się w schroniskach od 25 do 324. Najwięcej miejsc noclegowych, tj. powyżej 250, posiadają schroniska w Genewie, Lozannie, St. Moritz oraz Zurychu. Natomiast najmniej miejsc noclegowych, tj. poniżej 50, posiadają takie schroniska, jak: Sils, Fallanden, Seelisberg, Leissigen.



Rysunek 1. Rozłożenie przestrzenne schronisk młodzieżowych w Szwajcarii

Źródło: *Schweizer Jugend-Herbergens. Swiss Youth Hostels*, Folder informacyjny, 2013.

Schroniska szwajcarskie mają bardzo zróżnicowane wielkości pokoi, i tak niektóre posiadają większość pokoi od dwuosobowych do sześćciosobowych, a inne – od czterosobowych do 14-osobowych, jeszcze inne posiadają tylko pokoje dziesięciosobowe lub większe.



Rycina 2. Jeden z budynków noclegowych w schronisku w Zermatt  
Źródło: archiwum własne autora.

W większości schronisk można płacić kartami kredytowymi i jest to niemożliwe tylko w czterech schroniskach sezonowych. Opłaty za noclegi też są zróżnicowane w poszczególnych schroniskach i najczęściej trzeba zapłacić w schronisku w Davos, gdzie bez zniżki jeden nocleg kosztuje 53,90 CHF; następnie w Pontresina, gdzie zapłacimy najczęściej, tj. 54 CHF; St. Moritz – 53 CHF oraz w Zermatt – 51,10 CHF. W szczycie sezonu zapłacimy w tych schroniskach jeszcze więcej, a mianowicie w Davos – 64,50, St. Moritz – 61,50, a w Valbella-Lenzerheide aż 118 CHF.

### **Wyżywienie, baza towarzysząca, dostępność komunikacyjna i kategorie**

Wyżywienie prawie we wszystkich schroniskach jest bardzo podobne cenowo, a ewentualne różnice wynoszą zaledwie kilka franków. Schronisk przystosowanych do sportów zimowych jest 16, a posiadających przechowalnię rowerów – 36. Z kolei 22 schroniska prowadzą wypożyczalnię rowerów. Większość posiada miejsca przystosowane do różnych form rekreacji sportowej.



Rycina 3. Miejsce przeznaczone do rekreacji sportowej  
Źródło: archiwum własne autora.

Zdecydowana większość schronisk posiada własne parkingi, których nie ma tylko w 11 schroniskach. Do wszystkich schronisk można dojechać pociągiem, a dojazd z dworca kolejowego do schronisk wynosi od kilku minut do pół godziny. Do dużej liczby schronisk można dodatkowo dojechać autobusem lub tramwajem, a do kilku można również dopłynąć statkiem.

Generalnie wszystkie schroniska młodzieżowe w Szwajcarii dzielą się na trzy klasy, tj.

- Simple – schroniska tej klasy stanowią niejako kwintesencję takich schronisk, ponieważ są bardzo prospołeczne, niedrogie oraz położone blisko terenów naturalnych na obszarach historycznych;
- Classic – schroniska przeznaczone głównie dla rodzin, posiadające dobry standard i niedrogie;
- Top – to coś więcej niż zwykłe schroniska: luksusowe, ale nie bardzo drogie, o współczesnej architekturze, najwyższej klasy obsłudze i prywatnych pokojach<sup>4</sup>.

## Wnioski

Schroniska młodzieżowe w Szwajcarii posiadają wysoki standard i zlokalizowane są we wszystkich najpiękniejszych regionach kraju. Pomimo swojej nazwy z obserwacji autora wynika, że około połowy gości stanowią osoby kilkudziesięcioletnie, jak również (aczkolwiek

<sup>4</sup> *Schweizer Jugend-Herbergens. Swiss Youth Hostels*, Folder informacyjny, 2013.

niezbyt liczne) osoby w wieku emerytalnym. Bardzo znaczny odsetek korzystających ze schronisk turystów pochodzi z krajów azjatyckich.

Pewnym ewenementem jest również duży udział ludności z krajów azjatyckich, pracującej na różnych stanowiskach związanych z obsługą ruchu turystycznego, np. stołówkę w schronisku młodzieżowym w Zermatt obsługują Wietnamczycy. Na lotnisku w Zurychu w znajdujących się tam sklepach pracują również m.in. Wietnamki, a cały catering w pociągach kolei szwajcarskiej został w znacznej części przejęty przez ludność hinduską.

Jedyną działalnością w pełni obsługiwaną przez Szwajcarów wydaje się być obsługa turystyki górskiej (centra alpinistyczne, informacja turystyczna czy przewodnictwo górskie). Ciekawostką w szwajcarskich schroniskach młodzieżowych jest bardzo duże zaufanie do obsługiwanych turystów, ponieważ gdy osoby mające rezerwację informują zarząd schroniska, że przyjadą w późnych godzinach, tj. już po zamknięciu biura, stosuje się bardzo ciekawe rozwiązanie: klucze do rezerwowanych pokoi wkłada się do specjalnej koperty i umieszcza na drzwiach wejściowych do obiektu noclegowego.

## Bibliografia

1. *Schweizer Jugend-Herbergens. Swiss Youth Hostels*, Folder informacyjny, 2013.
2. Informator 2012–2013 Polskiego Towarzystwa Schronisk Młodzieżowych.
3. The Swiss Youth Hostels General Terms and Conditions of Business.

## Strony internetowe

1. <http://www.hihostels.com> [30.09.2014].

## Streszczenie

Artykuł przedstawia funkcjonowanie schronisk młodzieżowych w Szwajcarii, co zostało ujęte w kilku aspektach, tj. organizacji funkcjonalnej oraz prawnej, rozłożenia przestrzennego na terenie kraju, dostępności komunikacyjnej, liczby miejsc noclegowych oraz posiadania różnych dodatkowych funkcji, jak działalność całoroczna lub sezonowa, wypożyczanie różnego rodzaju sprzętu rekreacyjnego, np. rowerów, nart itp., oraz koszty noclegów. Powyższe opisano na bazie pobytu w schronisku młodzieżowym w Zermatt oraz dostępnych materiałów informacyjno-reklamowych.

**Słowa kluczowe:** młodzież, schronisko młodzieżowe, Szwajcaria, Zermatt

## Abstract

The article presents functioning of youth hostels in Swiss, which has been included in a few aspects i.e. functional and legal organization, spatial location on the territory of the country, transport accessibility, the number of beds and additional facilities such as year round activity, car-parks, rental of recreational equipment like bicycles, skis etc., and the cost of accommo-



ation. These are described on the base of the stay in a youth hostel in Zermatt and available information and promotional materials.

**Keywords:** young people, hostels, Swiss, Zermatt

## **NOTKA O AUTORZE**

**Doc. dr Henryk Legienis**, doktor nauk przyrodniczych, adiunkt w Wyższej Szkole Turystyki i Języków Obcych w Warszawie; zainteresowania naukowe: geografia turystyczna Polski i świata oraz zagospodarowanie i infrastruktura turystyczna w Polsce i na świecie, prywatnie: turystyka wysokogórska, narciarstwo alpejskie i biegowe; wydawca poezji, satyry i książeczek edukacyjnych dla przedszkolaków.