



Agnieszka Bretyn

Uniwersytet Szczeciński
Wydział Zarządzania i Ekonomiki Usług
Katedra Ekonomii
agnieszka.bretyn@usz.edu.pl

ZMIANY POZIOMU KONSUMPCJI NA TLE ROZWOJU SPOŁECZNO-GOSPODARCZEGO W POLSCE W LATACH 2008-2016

Streszczenie: W artykule podjęto próbę analizy i oceny zmian poziomu oraz struktury konsumpcji gospodarstw domowych w Polsce w latach 2008-2016. W pierwszej części opracowania dokonano analizy zmian ekonomiczno-społecznych. Następnie ukazano przemiany zachodzące w poziomie konsumpcji. Głównymi źródłami danych, które zostały wykorzystane w opracowaniu są informacje publikowane przez Główny Urząd Statystyczny oraz Narodowy Bank Polski.

Słowa kluczowe: konsumpcja, konsument, wydatki konsumpcyjne gospodarstw domowych, Polska.

JEL Classification: D11, E21, D12.

Konsumpcja jest czynnym i zbiorowym zachowaniem, jest przymusem i nakazem, moralnością i instytucją. Jest całym systemem wartości, wraz z wszystkim tym, co pojęcie to implikuje, czyli pełnionymi przezeń funkcjami integracji grupowej i kontroli społecznej.

Jean Baudrillard

Wprowadzenie

Prowadząc rozważania na temat współczesnych problemów ekonomicznych, nie sposób pominąć znaczenia konsumpcji i jej wpływu na życie społeczne oraz gospodarcze kraju. Konsumpcja służy zaspokojeniu potrzeb ludzi, pełni

także ważne funkcje społeczne [Wolska, Bretyn, 2015]. Proces konsumpcji ma zatem istotne znaczenie dla całej gospodarki i jej dynamiki rozwojowej. Wzrost konsumpcji w ujęciu makroekonomicznym, szczególnie w krótkich okresach, jest czynnikiem stymulującym wzrost gospodarczy [Bretyn, 2014]. Konsumpcja w najbardziej syntetycznym ujęciu definiuje się jako akt lub proces zaspokajania potrzeb ludzkich przy wykorzystaniu dóbr i usług [Micyńska-Kowalska, 2001]. W kategoriach makroekonomicznych konsumpcja, traktowana jako faza reprodukcji społecznej, kończy cały proces reprodukcji, a zarazem stanowi punkt wyjścia i warunek nowych procesów [Janoś-Kresło, Mróz, 2006; Bywalec, 2012].

Konsumpcja zdeterminowana jest wieloma czynnikami o złożonym charakterze, część z nich ma charakter pozamaterialny. Ze względu na ograniczoną objętość opracowania uwaga zostanie zwrócona jedynie na wybrane czynniki ekonomiczno-społeczne wpływające na konsumpcję.

Celem artykułu jest identyfikacja, analiza i ocena zmian w poziomie konsumpcji w Polsce na tle przemian gospodarczo-społecznych. W rozważaniach skupiono się na latach 2008-2016 (lub 2015 w niektórych przypadkach, ze względu na brak dostępnych danych). Wybór tego okresu nie był przypadkowy. Lata 2007-2008 uważa się bowiem za początek kryzysu światowego [Wolska, 2014], potraktowano je zatem jako punkt wyjścia podjętych rozważań. W opracowaniu wykorzystano informacje pochodzące ze źródeł wtórnych, głównie z Roczników Statystycznych, badań budżetów gospodarstw domowych oraz innych materiałów źródłowych, publikowanych głównie przez Główny Urząd Statystyczny (GUS) oraz Narodowy Bank Polski (NBP).

1. Ekonomiczno-społeczne uwarunkowania konsumpcji w Polsce

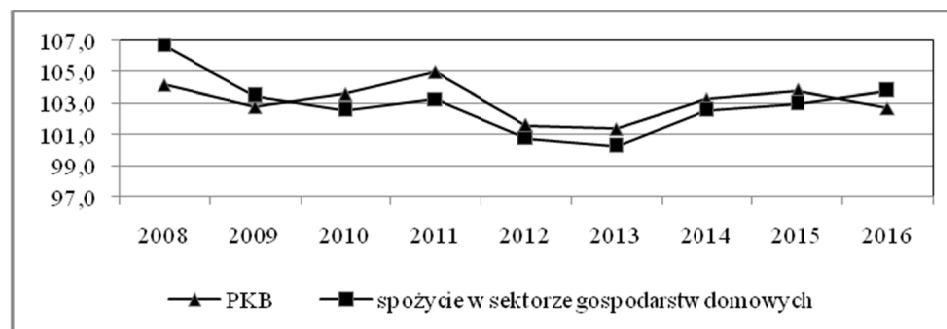
Biorąc pod uwagę czynniki warunkujące konsumpcję danego kraju, w pierwszej kolejności należy wskazać uwarunkowania ekonomiczne, na które składają się m.in. poziom i tempo rozwoju gospodarki narodowej, mierzone wielkością produktu krajowego brutto (PKB), dochodami rozporządzalnymi gospodarstw domowych, a także poziomem inflacji, bezrobocia czy dostępem do kredytów i pożyczek. Wśród czynników warunkujących konsumpcję niewątpliwie istotną rolę odgrywa wzrost gospodarczy. Wielkość produktu krajowego brutto czy jego wzrost, świadczą o pomyślnie rozwijającej się gospodarce, co warunkuje osiągnięcie wyższego poziomu konsumpcji. Dynamikę wybranych wielkości charakteryzujących sytuację społeczno-ekonomiczną Polski, a jednocześnie wpływających na konsumpcję w sektorze gospodarstw domowych w latach 2008-2016 przedstawiono w tab. 1.

Tabela 1. Dynamika podstawowych wielkości makroekonomicznych w gospodarce polskiej (w latach 2008-2016)

Wyszczególnienie	2008	2009	2010	2011	2012	2013	2014	2015	2016
PKB	104,2	102,8	103,6	105,0	101,6	101,4	103,3	103,8	102,7
Spożycie w sektorze gospodarstw domowych	106,7	103,5	102,6	103,3	100,8	100,3	102,6	103,0	103,8
Akumulacja brutto	102,7	87,4	109,4	112,8	96,1	94,2	112,8	104,9	98,2
Eksport	107,1	94,1	113,1	107,9	104,6	106,1	106,7	107,7	109,0
Import	109,5	87,6	114,3	105,8	99,7	101,7	110,0	106,6	108,9
Popyt krajowy	105,3	99,8	104,2	104,2	99,5	99,4	104,7	103,3	102,4

Źródło: [www 1].

Analizując dane zaprezentowane w tab. 1, można zauważyć, że tempo wzrostu gospodarczego w latach 2008-2016 było znacznie zróżnicowane. W 2009 r. polska gospodarka zaczęła odczuwać negatywne skutki światowego kryzysu finansowego, w związku z czym nastąpiło wyraźne spowolnienie dynamiki wzrostu.

**Rys. 1.** Dynamika wydatków konsumpcyjnych gospodarstw domowych i dynamika PKB w Polsce w latach 2008-2016 (rok poprzedni = 100)

Źródło: na podstawie [www 1].

W latach 2010-2011 gospodarka przyspieszyła (wzrost wyniósł odpowiednio 3,6% i 5%), a od 2012 r. nastąpiło ponowne wyhamowanie tempa wzrostu, określane niekiedy jako echo kryzysu gospodarczego. Od 2014 r. dało się zauważyć zwiększenie tempa wzrostu PKB, jednakże rok 2016, mimo większej skali oczekiwań ze względu na skutki wprowadzenia programu 500+, ponownie charakteryzował się zmniejszeniem dynamiki wzrostu.

Można zaobserwować, że dynamika wydatków konsumpcyjnych oraz PKB mają podobny kierunek przebiegu (rys. 1). Niemal w całym analizowanym okresie spożycie indywidualne generalnie podążało za zmianami produkcji krajowej. Spowodowane to było m.in. spadkiem dynamiki akumulacji brutto. Należy także

zauważyć, że w 2016 r. udział spożycia indywidualnego w PKB wynosił 60,26% i był wyższy o 2,26 p.p. w porównaniu z rokiem 2008. Z kolei udział akumulacji brutto w PKB 2016 r. wynosił 20,39% i obniżył się w stosunku do roku 2008 o 3,08 p.p.

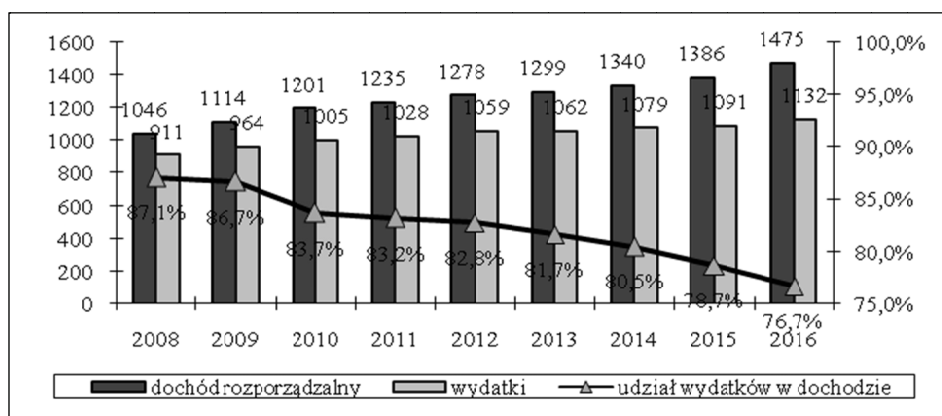
Sytuacja na rynku pracy jest kolejnym czynnikiem mającym wpływ na ekonomiczną sytuację gospodarstw domowych, decydującą o rozmiarach konsumpcji. Należy ponadto zauważyć, że pomiędzy zjawiskami na rynku pracy a konsumpcją występują wzajemne zależności. Okresy wzrostu zatrudnienia i wynagrodzeń sprzyjają wzrostowi konsumpcji, natomiast spowolnienie gospodarki, skutkujące spadkiem liczby pracujących, wzrostem bezrobocia, zmniejszeniem tempa wzrostu płac – przyczynia się do jej ograniczania. Ponadto proces zaspokajania potrzeb, decydujący o wielkości popytu globalnego, stanowi bezpośredni czynnik wzrostu i wpływa na sytuację na rynku pracy.

Tabela 2. Rozmiary i dynamika podstawowych wielkości makroekonomicznych w gospodarce polskiej w latach 2008-2016

Wyszczególnienie	2008	2009	2010	2011	2012	2013	2014	2015	2016
Pracujący w gospodarce narodowej (w tys.)	14 037	13 782	14 106	14 232	14 172	14 244	14 563	14 829	–
Stopa rejestrowanego bezrobocia ogółem (stan w końcu roku, w %)	9,5	12,1	12,4	12,5	13,4	13,4	11,5	9,7	8,3
Przeciętne miesięczne wynagrodzenia realne brutto w gospodarce narodowej ogółem (rok poprzedni = 100)	105,9	102,0	101,4	101,4	100,1	102,8	103,2	101,5	104,2
Dochód realny do dyspozycji brutto w sektorze gospodarstw domowych ogółem (rok poprzedni = 100)	104,4	105,1	101,9	101,4	100,9	100,8	102,6	103,2	–

Źródło: [www 1].

W badanym okresie do roku 2013 można było obserwować sukcesywny wzrost stopy bezrobocia rejestrowanego (tab. 2). Od 2014 r. daje się z kolei zauważyć poprawa sytuacji na rynku pracy, przejawiająca się spadkiem stopy bezrobocia. Koniunktura gospodarcza, a co za tym idzie sytuacja na rynku pracy, miały wpływ na dochody i wynagrodzenia gospodarstw domowych, których wysokość i tempo wzrostu warunkują poziom, jak również strukturę konsumpcji.



Rys. 2. Poziom przeciętnych miesięcznych dochodów i wydatków na jedną osobę w gospodarstwie domowym (w zł) oraz udział wydatków w dochodzie rozporządzalnym w latach 2008-2016 (w %)

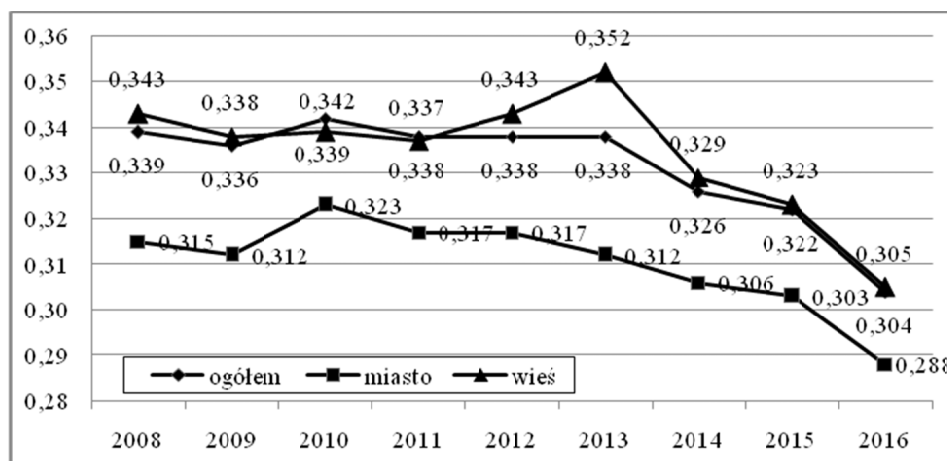
Źródło: na podstawie: GUS [2017b].

Wraz z rozwojem społeczno-gospodarczym Polski sukcesywnie, aczkolwiek nie w jednakowym stopniu, następował wzrost dochodów gospodarstw domowych. Dla osób pracujących podstawowym źródłem dochodów są wynagrodzenia. Przeciętne miesięczne wynagrodzenie realne brutto wykazywało w latach 2008-2016 niską dynamikę wzrostu, wynoszącą ok. 1,4-2% rocznie. Należy jednak zauważyć, że w 2016 r. wzrost ten był wyższy i wynosił 4,2% w stosunku do roku poprzedniego.

Analizując dane przedstawione na rys. 2, można zauważyć, że w latach 2008-2016 wystąpiła poprawa sytuacji materialnej gospodarstw domowych w Polsce. Gospodarstwa domowe osiągały sukcesywnie coraz to wyższe dochody i ponosiły większe wydatki. Poziom przeciętnego miesięcznego dochodu rozporządzalnego na osobę w 2016 r. wyniósł 1475 zł i był wyższy o ponad 41% od dochodu z roku 2008. Przeciętne miesięczne wydatki w gospodarstwach domowych na osobę w 2016 r. osiągnęły wartość 1132 zł i były wyższe o 24% od wydatków z roku 2008. Ponadto w analizowanym okresie wzrosła nadwyżka dochodów nad wydatkami, co daje konsumentom większe możliwości oszczędzania – w roku 2008 wydatki stanowiły 87,1% dochodów, tymczasem w 2016 r. udział wydatków w dochodach wynosił już tylko 76,7%. Wspomniana powyżej wyraźna poprawa sytuacji na rynku pracy od 2013 r., jak również wzrost dochodów gospodarstw domowych (w tym w części na skutek wprowadzenia programu 500+ od 2016 r.), skłoniła konsumentów do poprawy niezależności finansowej i zwiększenia stopy oszczędności dobrowolnych [NBP, 2017]. Spowodowało to

mniejszą niż prognozowana dynamikę wzrostu konsumpcji w roku 2016 – w stosunku do 2015 r. spożycie indywidualne wzrosło jedynie o 0,8% (tab. 2).

Analizując sytuację dochodową gospodarstw domowych, należy również zwrócić uwagę na skalę nierówności rozkładu dochodów (rys. 3). W badanym okresie zróżnicowanie dochodów na osobę w gospodarstwach domowych mierzone współczynnikiem Giniego¹ zmniejszyło się, a jego wartość wyniosła 0,304 (w latach 2008-2016 – spadek z 0,339 do 0,304). W analizowanym okresie najbardziej zróżnicowane były dochody rolników, a najmniej emerytów [GUS, 2017b]. Bardziej niepokojące z punktu widzenia rozwoju społeczno-gospodarczego mogą wydawać się narastające nierówności majątkowe. Według badań NBP [2015, s. 19], współczynnik Giniego dla majątku netto wynosi 57,9%. Należy przy tym zauważyć, że 10% najbardziej zasobnych gospodarstw domowych w Polsce posiada 37% całkowitego majątku netto, podczas gdy majątek (netto) 20% najmniej zasobnych gospodarstw stanowi zaledwie 1% całego majątku gospodarstw domowych.



Rys. 3. Zróżnicowanie dochodów mierzone współczynnikiem Giniego dla Polski ogółem oraz według miejsca zamieszkania w latach 2008-2016

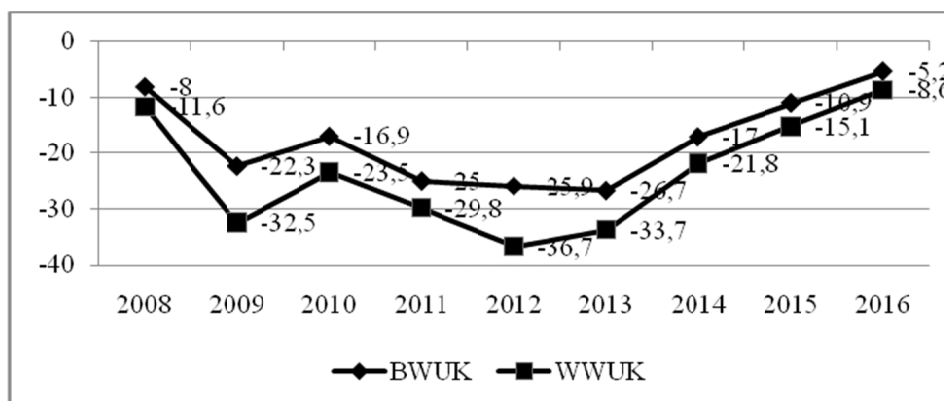
Źródło: GUS [2017b].

2. Zmiany poziomu i struktury konsumpcji

Istotne znaczenie dla kształtowania się poziomu konsumpcji odgrywają wskaźniki nastrojów konsumenckich. Odzwierciedlają one stan koniunktury

¹ Współczynnik Giniego (miara koncentracji/nierówności) – przybiera wartości z przedziału [0, 1]; im jest wyższy, tym nierówności są większe.

gospodarczej w kraju – w czasie wzrostu gospodarczego wśród konsumentów zwykle panuje optymizm, charakteryzujący się wzmożonym popytem, a w czasie recesji pesymizm [Kieźel, Smyczek, 2011, s. 49]. Do tego typu wskaźników można zaliczyć publikowane przez GUS wskaźniki ufności konsumenckiej – bieżący i wyprzedzający. Prezentują one nastroje panujące wśród konsumentów oraz perspektywy dalszego rozwoju. Bieżący wskaźnik ufności konsumenckiej (BWUK) obrazuje aktualne tendencje zmian w konsumpcji indywidualnej i obliczany jest jako średnia sald ocen zmian sytuacji finansowej gospodarstwa domowego, zmian ogólnej sytuacji ekonomicznej kraju oraz obecnego dokonywania ważnych zakupów. Z kolei wyprzedzający wskaźnik ufności konsumenckiej (WWUK) obrazuje oczekiwane w najbliższych miesiącach zmiany w tendencjach konsumpcji indywidualnej i obliczany jest jako średnia sald ocen zmian sytuacji finansowej gospodarstwa domowego, ogólnej sytuacji ekonomicznej kraju, trendów poziomu bezrobocia i oszczędzania pieniędzy w najbliższych 12 miesiącach [GUS, 2017a]. Oba wskaźniki mogą przyjmować wartości od -100 do +100 [www 2]. Wartość dodatnia oznacza przewagę liczebną konsumentów nastawionych optymistycznie nad konsumentami nastawionymi pesymistycznie, z kolei wartość ujemna prezentuje sytuację odwrotną.



Rys. 4. Wskaźniki ufności konsumenckiej w ujęciu rocznym w Polsce w latach 2008-2016

Źródło: GUS [2017a].

W analizowanym okresie odnotowano negatywne, lecz ulegające poprawie nastroje konsumenckie. Bieżący wskaźnik ufności konsumenckiej ulegał obniżeniu w latach 2008-2009 oraz 2010-2013. Podobnie kształtowały się zmiany wyprzedzającego wskaźnika ufności. Wyraźne pogorszenie nastrojów konsumentów w latach 2008-2009 oraz 2010-2013 było wynikiem negatywnych

zmian w ocenach prawie wszystkich czynników wpływających na kształtowanie się dynamiki konsumpcji gospodarstw domowych. Najniższe wartości wskaźnika BWUK osiągnięte w roku 2013 wynikały przede wszystkim z gorszych ocen zmian ogólnej sytuacji ekonomicznej kraju, natomiast wskaźnika WNUK – z obawy przed wzrostem poziomu bezrobocia.

W badanym okresie zwiększyło się, według danych GUS, zadowolenie Polaków z własnej sytuacji finansowej (tab. 3). Z roku na rok systematycznie odnotowuje się wzrost odsetka gospodarstw domowych oceniających swoją sytuację materialną jako raczej dobrą albo bardzo dobrą (w ocenie 36,2% gospodarstw domowych ogółem wobec 22,6% w 2008 r.). Jednocześnie zmniejsza się odsetek gospodarstw postrzegających ją jako raczej złą albo złą (12,9% w 2016 r. wobec 19,6% w 2008 r.).

Tabela 3. Subiektywna ocena sytuacji materialnej gospodarstw domowych w Polsce w latach 2008-2016

Lata	Odsetek gospodarstw domowych oceniających swoją sytuację materialną jako				
	Bardzo dobrą	Raczej dobrą	Przeciętną	Raczej złą	Złą
2008	1,9	20,7	57,8	13,4	6,2
2009	2,2	21,4	57,1	13,2	6,1
2010	2,6	22,5	56,0	13,1	5,8
2011	2,2	21,0	55,8	14,3	6,7
2012	2,0	20,3	56,6	14,5	6,5
2013	2,1	20,6	56,8	14,3	6,2
2014	8,6	18,5	55,2	12,6	5,1
2015	10,0	18,5	55,8	11,3	4,4
2016	16,3	19,9	53,5	9,5	3,4

Źródło: GUS [2015, 2016b, 2017b].

Systematycznemu wzrostowi dochodów gospodarstw domowych oraz wzrostowi ich stopy życiowej towarzyszyły zmiany zarówno poziomu konsumpcji, jak i struktury wydatków na poszczególne grupy dóbr. Szczegółową strukturę oraz dynamikę spożycia indywidualnego wybranych dóbr i usług zaprezentowano w tab. 4.

Tabela 4. Dynamika wydatków konsumpcyjnych na wybrane grupy dóbr w Polsce w latach 2008-2015

Wyszczególnienie	Dynamika (rok poprzedni = 100)								Struktura	
	2008	2009	2010	2011	2012	2013	2014	2015	2008	2015
<i>1</i>	<i>2</i>	<i>3</i>	<i>4</i>	<i>5</i>	<i>6</i>	<i>7</i>	<i>8</i>	<i>9</i>	<i>10</i>	<i>11</i>
Żywność i napoje bezalkoholowe	102,4	100,1	100,1	98,8	97,1	98,2	98,3	101,1	19,9%	16,8%
Odzież i obuwie	110,6	109,1	115,6	109,6	114,4	108,3	110,8	113,7	4,0%	4,9%

cd. tabeli 4

1	2	3	4	5	6	7	8	9	10	11
Użytkowanie mieszkania lub domu, zaopatrzenie w wodę, energię elektryczną, gaz i inne paliwa	101,5	107,5	101,7	102,3	96,3	97,7	102,4	99,7	21,2%	21,3%
Wyposażenie mieszkania	107,7	104,3	105,6	102,8	107,6	99,0	111,1	107,4	4,3%	5,1%
Zdrowie	105,6	107,9	102,0	109,0	104,9	100,3	108,0	108,2	3,9%	5,2%
Transport	116,0	100,9	102,4	107,0	101,3	102,1	106,7	105,1	11,7%	12,0%
Rekreacja i kultura	112,4	104,2	105,0	105,8	106,3	94,8	104,3	102,7	7,6%	7,7%
Edukacja	99,7	103,5	107,1	98,6	97,8	97,4	100,5	96,3	1,2%	1,0%
Restauracje i hotele	102,0	103,9	100,6	102,1	105,0	104,5	108,6	113,4	2,8%	3,7%

Źródło: GUS [2016a; www 1].

Analiza wydatków gospodarstw domowych w Polsce w badanym okresie wskazuje, że największe obciążenie budżetów gospodarstw domowych stanowią wydatki na mieszkanie i żywność (łącznie wynoszą 38,1% wszystkich wydatków w 2016 r. wobec 41,1% w 2008 r.). W przypadku struktury wydatków gospodarstw domowych daje się ponadto zauważyć kilka znaczących przemian. Przede wszystkim, zgodnie z prawem Engla zaobserwowano prawidłowość, że wraz ze wzrostem dochodów, spadał udział wydatków na żywność w wydatkach ogółem (z 19,9% w 2008 r. do 16,8% w 2015 r.). Towarzyszył temu wzrost wydatków na usługi i towary nieżywnościowe. Trzecią istotną pozycję w wydatkach ogółem stanowią bowiem wydatki na transport, a w dalszej kolejności na rekreację i kulturę.

Podsumowanie

Reasumując powyższe rozważania, należy zauważyć, że gospodarka Polski mimo widocznego spowolnienia uniknęła ujemnej dynamiki PKB w okresie „po kryzysie”. Ogólnie mimo zróżnicowanych opinii Polaków na temat ich sytuacji materialnej czy ich nastrojów, gospodarstwom domowym żyje się znacznie lepiej niż przed kilku laty. Świadczą o tym zarówno zmiany poziomu, jak i struktury konsumpcji, jak też różnorodne mierniki dobrobytu, np. HDI w 2010 r. Polska uplasowała się na 36. miejscu pod względem rozwoju społeczno-ekonomicznego, w 2015 r. zaś już na 36. [www 3]. Na podstawie przeprowadzonych rozważań należy stwierdzić, że wraz z poprawą sytuacji na rynku pracy oraz wraz ze wzrostem dochodów gospodarstw domowych w Polsce, zwiększały się możliwości konsumpcyjne, powiększał się zakres niezależności finansowej,

w związku z czym wzrastało spożycie indywidualne, korzystnie zmieniała się struktura wydatków. Należy mieć jednak na uwadze, że obserwowane zmiany w konsumpcji mają różny zasięg w poszczególnych grupach konsumentów zarówno z uwagi na zewnętrzne, jak i indywidualne czynniki ją kształtujące.

Literatura

- Bretyn A. (2014), *Konsumpcja gospodarstw domowych w Polsce na tle wybranych krajów Unii Europejskiej*, Prace Naukowe Uniwersytetu Ekonomicznego we Wrocławiu, Ekonomia, nr 347.
- Bywalec C. (2012), *Polityka konsumpcji*, „Konsumpcja i Rozwój”, nr 2, s. 3-17.
- GUS (2015), *Sytuacja gospodarstw domowych w 2014 r. w świetle wyników badania budżetów gospodarstw domowych*, Warszawa.
- GUS (2016a), *Mały rocznik statystyczny 2016 Polski*, Warszawa.
- GUS (2016b), *Sytuacja gospodarstw domowych w 2015 r. w świetle wyników badania budżetów gospodarstw domowych*, Warszawa.
- GUS (2017a), *Koniunktura konsumencka kwiecień 2017*, Warszawa.
- GUS (2017b), *Sytuacja gospodarstw domowych w 2016 r. w świetle wyników badania budżetów gospodarstw domowych*, Warszawa.
- Janoś-Kresło M., Mróz B. (2006), *Konsument i konsumpcja we współczesnej gospodarce*, SGH, Warszawa.
- Kieźel E., Smyczek S. (2011), *Zachowania polskich konsumentów w warunkach kryzysu gospodarczego*, Placet, Warszawa.
- Miczyńska-Kowalska M. (2001), *Istota konsumpcji i zachowań konsumenckich – zarys problematyki*, „Annales Universitatis Mariae Curie-Skłodowska”, s. 111-122.
- NBP (2015), *Zasobność gospodarstw domowych w Polsce. Raport z badania pilotażowego 2014 r.*, Warszawa.
- NBP (2017), *Sytuacja finansowa sektora gospodarstw domowych w IV kw. 2016 r.*, Warszawa.
- Wolska G. (2014), *CSR jako współczesna koncepcja prowadzenia działalności gospodarczej. Zaangażowanie w ideę CSR przedsiębiorstw w Polsce*, Prace Naukowe Uniwersytetu Ekonomicznego we Wrocławiu, Ekonomia, nr 347.
- Wolska G., Bretyn A. (2015), *Consumer Behaviour and its Impact on the Company's Market Position in Terms of Corporate Social Responsibility*, 2nd Dubrovnik International Economic Meeting, “Scientific Conference of Innovation, Leadership & Entrepreneurship – Challenges of Modern Economy”, University of Dubrovnik Department of Economics and Business Economics, Dubrovnik, Croatia, 1-3 October 2015.

[www 1] <http://stat.gov.pl/wskazniki-makroekonomiczne/> (dostęp: 5.06.2017).

[www 2] <https://stat.gov.pl/obszary-tematyczne/koniunktura> (dostęp: 5.06.2017).

[www 3] <http://hdr.undp.org/en/2016-report> (dostęp: 4.05.2017).

**CHANGES IN THE LEVEL OF CONSUMPTION AGAINST THE
BACKGROUND OF SOCIO-ECONOMIC DEVELOPMENT IN POLAND
IN THE YEARS 2008-2016**

Summary: The paper describes the changes of the level consumption considering socio-economic background in Poland in the years 2008-2016. In the first part of the study, economic and social changes were analysed. Then, in this context, the changes taking place in the level of consumption were presented. The main sources of data used in the study is the information published by the Central Statistical Office and the National Bank of Poland.

Keywords: consumption, household, household expenditure, Poland.