



Wojciech Goleński

Uniwersytet Opolski
Wydział Ekonomiczny
Zakład Studiów Strategicznych
i Polityki Społeczno-Ekonomicznej
w.golenski@uni.opole.pl

SPOŁECZNE SKUTKI ZAGRANICZNYCH MIGRACJI ZAROBKOWYCH Z TERENU WOJEWÓDZTWA OPOLSKIEGO DLA DZIECI EMIGRANTÓW POZOSTAJĄCYCH W POLSCE¹

Streszczenie: Artykuł podejmuje kwestię, która w literaturze przedmiotu oraz dyskursie prasowym została nazwana „eurosieroctwem”. Województwo opolskie jako region migracyjny od wielu lat zmagają się z niekorzystnymi skutkami zagranicznych wyjazdów zarobkowych. Dotyczy to zarówno zachowań migracyjnych ludności autochtonicznej, jak i nowych wyjazdów za granicę obserwowanych w województwie po akcesji do UE w 2004 r. W efekcie ponad 100 tys. mieszkańców regionu pracuje stale lub okresowo poza granicami kraju, co istotnie wpływa na wiele innych zjawisk, w tym szczególnie na strukturę demograficzną województwa. Jednakże konsekwencje te są również szczególnie dotkliwe w wymiarze mikrospołecznym. Wiążą się m.in. z rozpadem więzi, a także z pojawieniem się poważnych problemów społecznych w rodzinach polskich migrantów.

Słowa kluczowe: migracje zarobkowe, problemy społeczne, „eurosieroctwo”.

Wprowadzenie

Obserwowane w Polsce przemiany ekonomiczne, społeczne, kulturowe i demograficzne implikują wiele niekorzystnych zmian, które w istotny sposób mogą rzutować na kondycję oraz warunki funkcjonowania rodzin. Zachodzące prze-

¹ Niniejszy artykuł bazuje na wybranych wynikach badania oraz treści raportu Obserwatorium Integracji Społecznej ROPS w Opolu. Badanie obejmowało analizę 906 ankiet, skierowanych do instytucji pomocy i integracji społecznej, placówek przedszkolnych i oświatowych, osób pracujących za granicą oraz ich współmałżonków [Walas i in., 2014]. W tekście wykorzystany został także materiał empiryczny nieuwzględniony w raporcie.

miany mogą być postrzegane jako domniemana lub realna przyczyna wielu problemów, takich jak: sieroctwo społeczne, przestępczość, uzależnienia, przemoc oraz rozpad rodzin [Szczepaniak, 2009, s. 548]. Nie inaczej jest w przypadku województwa opolskiego. Obserwowane od lat przemiany związane z ubytkiem ludności oraz emigracją niosą wielorakie konsekwencje. Są one szczególnie niekorzystne dla funkcji społecznych, emocjonalnych i wychowawczych wielu polskich rodzin [Rauziński i Szczygielski, 2013, s. 7].

Śląsk opolski jako region migracyjny boryka się z wieloma problemami, wśród których te związane z sytuacją rodzin emigrantów wydają się bardzo istotne – z uwagi na swoje ogólnospołeczne konsekwencje – ale często są pomijane. Dotyczą bowiem mikroskali, która chociaż niewątpliwie wpływa na inne ważne aspekty regionalnej polityki społeczno-gospodarczej, to stanowi wyjątkowo trudny do zdiagnozowania obszar, ponieważ obejmuje sferę prywatną. Problemy rodzin emigrantów i ich dzieci, które pozostały w Polsce, niejednokrotnie podejmowane przez mass media, są zwykle obarczone silnym ładunkiem emocjonalnym, który utrudnia ich rzeczystą diagnozę.

Artykuł podejmuje kwestię, która w literaturze przedmiotu oraz dyskursie prasowym określana jest mianem „eurosieroctwa”. Na podstawie badań przeprowadzonych w 2008 i 2013 r. oraz uzyskanego w ich wyniku materiału empirycznego zostaną zaprezentowane wybrane elementy wskazanego problemu, które dotyczą przede wszystkim sytuacji dzieci (problem ten może dotyczyć całej rodziny). Prezentacja ta zostanie poprzedzona zwięzłą charakterystyką przyczyn problemu oraz operacjonalizacją głównego pojęcia. Jednocześnie już na początku należy podkreślić, że sam termin „eurosierota” jest pejoratywny, stygmatyzujący oraz niesie negatywny ładunek emocjonalny. Jednak z uwagi na jego powszechność (i popularność) pojawia się on w niektórych fragmentach niniejszej pracy.

1. Kontekst problemu

Sytuacja społeczna rodzin migrantów jest niewątpliwie efektem szerszego kontekstu czynników o charakterze demograficznym, ekonomicznym, społecznym i kulturowym. Jednakże bezpośrednią przyczyną tej sytuacji są zagraniczne migracje zarobkowe, które stanowią jeden z głównych elementów wpływających na sytuację demograficzną Śląska Opolskiego.

Zgodnie z danymi GUS w 2012 r., podobnie jak w latach poprzednich, w województwie opolskim ujemne saldo migracji wyniosło 2173 osoby [Ludność, ruch

naturalny..., 2013]. Warto dodać, że według dostępnych szacunków w regionie opolskim dochodzi do bezprecedensowej w skali emigracji zarobkowej za granicę. Ogólną liczbę osób podejmujących zatrudnienie za granicą oceniać należy na ok. 100-120 tys. w skali roku. Z liczby tej ok. 2/3 stanowią osoby pracujące za granicą stale (permanentnie), niekiedy przebywające za granicą długookresowo (głównie na Wyspach Brytyjskich), niekiedy zaś dojeżdżając wahadłowo do Polski w odstępach czasowych od tygodnia do ok. dwóch miesięcy. Pozostałą jedną trzecią stanowią migranci okresowi lub sezonowi [Jończy i Rokita-Poskart, 2012, s. 5-6].

Na Śląsku Opolskim zagraniczne wyjazdy zarobkowe mogą być postrzegane jako swoista tradycja, związana m.in. z zamieszkiwaniem (zameldowaniem) na jego terenie znaczącego odsetka mieszkańców narodowości niemieckiej oraz śląskiej, którzy charakteryzują się specyficzną formą tożsamości, niejako pomiędzy miejscem pochodzenia a miejscem wykonywania pracy (głównie Niemcy i Holandia) [Berlińska, 1999]. Zatem niepowtarzalność procesów demograficznych w województwie opolskim polega głównie na fakcie zróżnicowania sytuacji etnicznej i demograficznej mieszkańców i masowych emigracjach zagranicznych [Rauziński i Szczygielski, 2013, s. 7]. Przed przystąpieniem Polski do Unii Europejskiej migracja zarobkowa mieszkańców Opolszczyzny dotyczyła w przeważającej części autochtonicznej ludności śląskiej posiadającej podwójne, polsko-niemieckie obywatelstwo. Wnioski płynące z badań polskich migrantów zarobkowych przed wejściem Polski do Unii Europejskiej związane były głównie z ekonomicznymi konsekwencjami wyjazdów zarobkowych. Podkreślano przede wszystkim pozytywny wpływ migracji na jakość życia rodzin emigrantów w sytuacji powszechnego, strukturalnego bezrobocia [Krzyżowski, 2013, s. 99]. Po 2004 r. sytuacja w tej mierze uległa znacznej zmianie. Migracje zarobkowe stały się powszechniejsze. Zmienił się także nieco ich charakter. Zaczęto dostrzegać społeczne konsekwencje wyjazdów i ich wpływ na funkcjonowanie rodziny. W tamtym czasie z Opolszczyzny zaczęli masowo wyjeżdżać ludzie, którzy wcześniej nie mieli możliwości legalnego zatrudnienia poza Polską. Osoby te migrują za granicę, kierując się przede wszystkim chęcią poprawy kondycji finansowej własnego gospodarstwa domowego. Jednakże motywy wyjazdów zagranicznych nie dotyczą jedynie aspektów finansowych. Są one różnorakie. To głównie brak systemowych rozwiązań w zakresie m.in. świadczeń emerytalnych oraz polityki prorodzinnej prowadzi do nieformalnych sposobów zapewnienia bezpieczeństwa socjalnego rodziny – np. poprzez migracje zarobkowe. Prowadzi to do wielorakich konsekwencji zarówno dla jednostek je podejmujących, jak i ich rodzin oraz całego systemu [Krzyżowski, 2013, s. 78-79]. Dostępne wyniki badań jednoznacznie potwierdzają, że głównym motywem wyjaz-

dów zagranicznych jest chęć zapewnienia rodzinie bezpieczeństwa socjalnego (zob. [Korczyńska, 2000, 2003]). Jednocześnie badania M. Milewskiego i J. Ruszczyk-Żbikowskiej [2013] wskazują, że jedynie 16% respondentów przebywających na emigracji wyjechało wraz ze swoimi dziećmi. Migracja zarobkowa jednego z rodziców jest uznawana za relatywnie skuteczną strategię zapewnienia bezpieczeństwa socjalnego rodzinie (w aspekcie materialnym), ale generującą także wysokie koszty, w tym emocjonalne [Krzyżowski, 2013, s. 79].

W tym miejscu warto przejść do definicji operacyjnej dzieci, które potocznie zwykło nazywać się „eurosierotami”. Termin ten, pomimo negatywnych konotacji, którymi jest obarczony, wydaje się kluczowy w opisie społecznych skutków migracji zarobkowych dla dzieci emigrantów. Precyzyjna definicja „eurosieroctwa” jest trudna do sformułowania. Potocznie (co szczególnie utrwalają media masowe) za „eurosierotę” uważa się każde dziecko, którego przynajmniej jeden rodzic wyjechał do innego kraju Unii w celach zarobkowych [www 2]. Taka definicja jest zdecydowanie zbyt ogólna. Nie uwzględnia skutków migracji, które w wymiarze społecznym mogą dotyczyć zarówno negatywnych, jak i pozytywnych czy też neutralnych czynników. Dotyczy to szczególnie sfery relacji rodzinnych. Niemniej „eurosieroctwo” jest jedną z form sieroctwa społecznego. B. Walczak [www 3] powołując się na innych autorów, wskazuje, że sieroctwo społeczne dotyczy zaburzenia relacji rodzic-dziecko w sensie kontaktu fizycznego i/lub emocjonalnego. Wskazuje się także na zaburzenie procesów socjalizacyjnych w rodzinie. Niemniej ważny jest także aspekt formalny określający sieroty jako dzieci znajdujące się pod opieką instytucji wychowawczo-opiekuńczych. Zatem sam fakt wyjazdu rodzica bądź rodziców za granicę nie przesądza, czy dane dziecko można uznać za „eurosierotę”. Daje temu wyraz Ministerstwo Edukacji Narodowej, które w odpowiedzi na medialne doniesienia o wskazywanym problemie podaje: „Przez pojęcie tzw. eurosieroctwa należy rozumieć sytuację, w której emigracja zarobkowa rodziców/rodzica powoduje zaburzenie podstawowych funkcji rodziny, takich jak zapewnienie ciągłości procesu socjalizacji, wsparcia emocjonalnego dziecka i transmisji kulturowej” [www 1]. Taka definicja jest więc najbardziej adekwatna w odniesieniu do czynionych tu rozważań. Warto jednocześnie pamiętać, że nie jest możliwa jednoznaczna ocena zależności między wyjazdami zagranicznymi rodziców a problemami ich dzieci. Nie można także stwierdzić, czy obserwowane u dzieci deficyty rozwojowe i inne zaistniałe problemy są skutkiem migracji czy ich przyczyną. Wyjazdy rodziców i problemy dzieci mogą mieć wspólną przyczynę, co sprawia, że związek pomiędzy tymi czynnikami jest w istocie pozorny [Trusz i Kwiecień, 2012, s. 10].

2. Skala i zakres zjawiska

Z informacji uzyskanych ze szkół i przedszkoli województwa opolskiego wynika, że liczba dzieci, których rodzice wyjechali zarobkowo za granicę, wyniosła w 2013 r. 10 444. W porównaniu do 2008 r. liczba dzieci emigrantów z województwa opolskiego wzrosła o ok. 8 punktów procentowych (778 dzieci). Warto wskazać, że problem dotyczy dzieci w różnym wieku. I tak:

- 19% uczęszczało do szkół ponadgimnazjalnych;
- 23% do gimnazjów;
- 42% do szkół podstawowych;
- 16% do przedszkoli.

Dziewięćdziesiąt pięć procent całej zbiorowości (9907) stanowią dzieci, których jeden z rodziców pracuje za granicą. Wyjazdy obojga rodziców są w skali województwa bardzo rzadkie. Jest to niezwykle ważne, gdyż potencjalnie nieobecność obojga rodziców zwiększa ryzyko wystąpienia istotnych problemów społecznych dotyczących dzieci. Ponadto w przeważającej większości przypadków (ponad 81%) to najbliższa rodzina zajmuje się opieką. Jedynie w niespełna 7,5% przypadków dzieci pozostawione są bez opieki – można domniemywać, że dotyczy to najstarszej grupy. Współmałżonek lub partner sprawując opiekę nad dzieckiem pod nieobecność drugiego rodzica/opiekuna, ogranicza w większym stopniu wystąpienie negatywnych zachowań dzieci niż w przypadku dziadków i pełnoletniego rodzeństwa. Zatem w istotnej większości przypadków opiekę nad dzieckiem emigrantów zarobkowych sprawują osoby, które teoretyczne są w największym stopniu predysponowane do jej zapewnienia.

Skala zjawiska jest bardzo zróżnicowana w układzie powiatowym. Średnia liczba dzieci emigrantów na 1000 osób w wieku do 17 lat wynosi w województwie 62,4 i waha się od 23,1 w powiecie brzeskim do 115,1 w powiecie oleskim. W porównaniu do 2008 r. wskaźnik wzrósł z wartości 52,8 do 62,4.



Rys 1. Średnia liczba dzieci emigrantów na 1000 osób w wieku do 17 lat

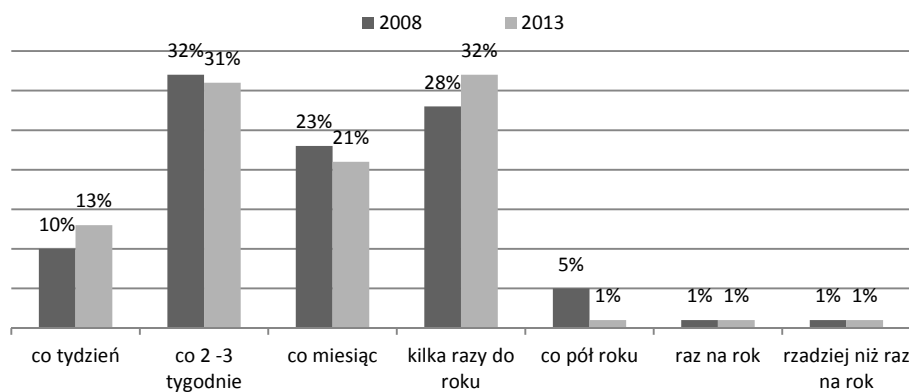
Źródło: OIS ROPS w Opolu.

3. Główne problemy społeczne dotykające dzieci emigrantów

Chociaż, jak stwierdzono wcześniej, nie można tu wskazać jednoznacznej korelacji, to wyniki dostępnych badań zdają się potwierdzać tezę, że wyjazdy rodziców nie pozostają bez wpływu na rozwój dziecka. Można więc uznać, że stanowią ważną przyczynę problemów pojawiających się w następujących obszarach:

- wychowawczym;
- socjalno-bytowym;
- szkolno-edukacyjnym;
- emocjonalnym [Eurosieroctwo – skala..., 2011, s. 5].

Przechodząc na wyższy poziom szczegółowości, warto dodać, że pojawienie się problemów społecznych w rodzinach emigrantów wynika z wielu czynników (także materialnych). Można także przyjąć, że jedną z kluczowych zmiennych jest częstotliwość kontaktów bezpośrednich, gdyż to one odpowiadają za trwałość i jakość więzi, szczególnie w odniesieniu do relacji rodzic-dziecko. Z tego powodu przed przystąpieniem do prezentacji głównych problemów warto rzucić nieco światła na problem częstotliwości bezpośrednich kontaktów emigrantów z ich rodzinami.



Rys. 2. Częstość wizyt emigrantów w Polsce

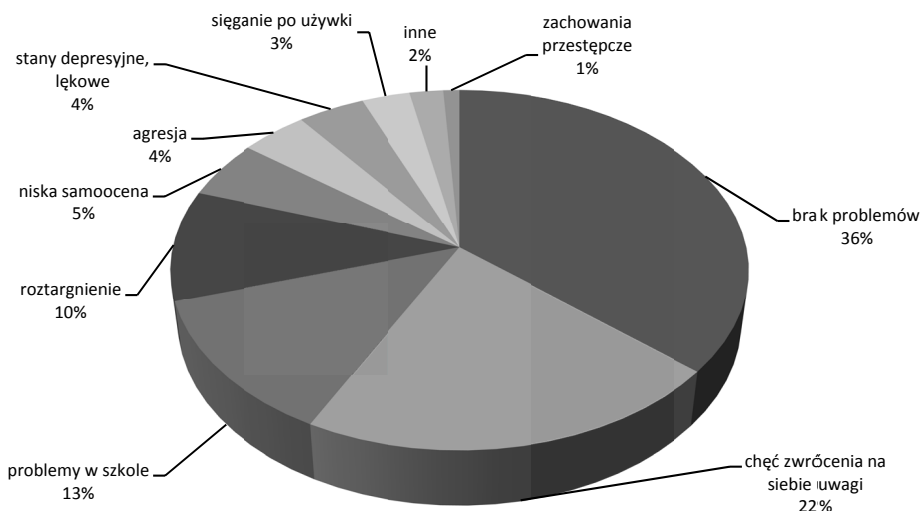
Źródło: OIS ROPS w Opolu.

Częstotliwość wizyt emigrantów jest kluczowym czynnikiem pojawiania się potencjalnych problemów dotyczących ich dzieci. Wynika to m.in. z faktu, że w odniesieniu do zjawiska sieroctwa (w tym sieroctwa społecznego) wyróżnia się trzy podstawowe stopnie zaburzeń relacji rodzic-dziecko:

- najwyższy – zupełny brak kontaktu z rodzicami;
- średni – kontakty sporadyczne, rzadkie, w nieokreślonych i nierównych odstępach czasowych;
- najniższy – kontakt stosunkowo częsty, zainteresowanie zdrowiem, zachowaniem dziecka [Encyklopedia Pedagogiczna, 2006, s 725-728 i 732-737] (za: [www 3]).

Zatem w przypadku najrzadszych wizyt dochodzi do realnego zerwania więzi, co nie pozostaje bez wpływu na socjalizację najmłodszych. Jak wynika z powyższego wykresu, w 2013 r. częstość wizyt nie uległa istotnej zmianie w stosunku do 2008 r.

Zdaniem współmałżonków/partnerów życiowych emigrantów² problemy dotyczące ich dzieci mogą przybierać rozmaitą postać. Trzeba jednocześnie podkreślić, że w 2013 r. ponad 1/3 respondentów z tej grupy stwierdziła jednoznacznie, że ich dzieci nie dotykają problemy związane z nieobecnością współmałżonka/partnera³. Zgodnie z wcześniejszymi ustaleniami dzieci tych nie można określać stygmatyzującym mianem „eurosierot”.



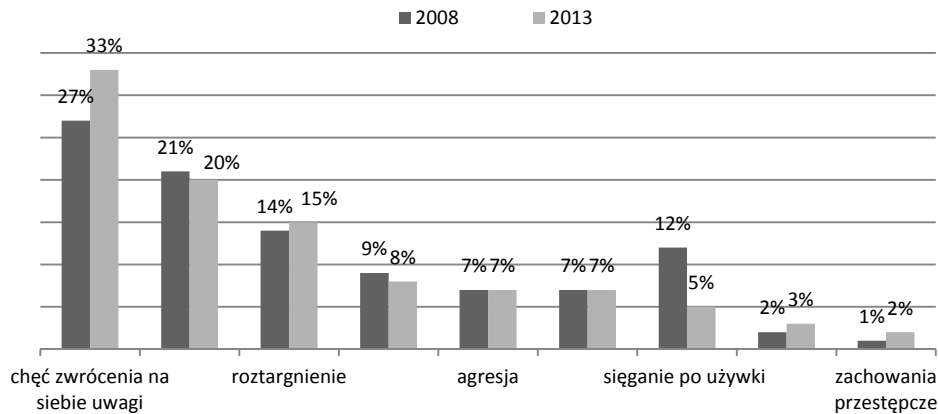
Rys. 3. Problemy u dzieci wywołane nieobecnością w domu współmałżonka/partnera życiowego

Źródło: OIS ROPS w Opolu.

Poniższe zestawienie prezentuje typy problemów dotyczących dzieci migrantów zarobkowych, uwzględniając ich dynamikę w 2008 i 2013 r. W zestawieniu tym wzięto pod uwagę część próby badawczej, która uznała, że takie problemy rzeczywiście występują (około 2/3 wszystkich badanych w 2013 r.).

² Partner życiowy emigranta zarobkowego z woj. opolskiego to statystycznie kobieta w wieku 31-40 lat, mająca wykształcenie zasadnicze zawodowe lub średnie, mieszkająca na wsi, wychowująca dwoje dzieci.

³ Niestety w badaniu z 2008 r. nie została uwzględniona kategoria kafeteryjna, odnosząca się do braku problemów wśród dzieci emigrantów, co mogło wpłynąć na rozkład odpowiedzi dotyczących konkretnych kategorii problemów w całej próbie.



Rys. 4. Problemy społeczne dotyczące dzieci emigrantów zarobkowych w 2008 i 2013 r.

Źródło: OIS ROPS w Opolu.

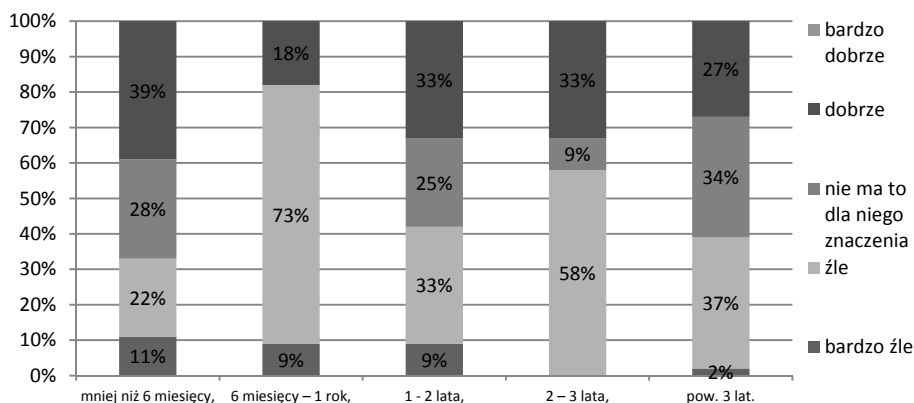
Jak łatwo zauważyć, większość problemów dotyczy sfery emocjonalnej, edukacyjnej oraz wychowawczej. Ważne jest, że większość z nich nie należy niejako z definicji do istotnych zagrożeń rozwojowych. Zachowania przestępcze, agresja, stany depresyjne i lękowe dotyczą niewielkiego odsetka „eurosierot”. Niemniej problem ma tu zdecydowanie charakter jakościowy, nie można zatem umniejszać jego wagi. Co ciekawe, od 2008 r. znacznie zmniejszył się odsetek dzieci sięgających po używki. Istotnie wzrósł z kolei odsetek dzieci chcących zwrócić na siebie uwagę. Z kolei w kontekście problemów socjalno-bytowych, a zatem tych, które przede wszystkim powinny być rozwiązywane poprzez migracje zarobkowe, należy wskazać, że w 2013 r. praca emigranta stanowiła w 59% przypadków główne źródło utrzymania jego rodziny. Wskaźnik ten zmalał o 6 punktów procentowych w porównaniu do 2008 r. Jednocześnie w 2013 r. pomocą społeczną objęto 128 rodzin emigrantów, 3,5-krotnie mniej niż w 2008 r. Trzeba pamiętać, że pomoc społeczna to nie tylko wsparcie materialne, jednakże to głównie z tego powodu jest ona faktycznie udzielana. Dane te pozwalają wysnuć następujące prawdopodobne wnioski:

- Rodziny migrantów w ostatnich latach znacznie zdywersyfikowały swoje źródła utrzymania – praca za granicą nie stanowi obecnie jedynego źródła utrzymania rodzin, a zatem nie rozwiązuje w całości problemów materialno-bytowych rodzin pozostających w Polsce.
- Spadek liczby rodzin objętych pomocą społeczną może być skutkiem ugrunтовania statusu zawodowego emigrantów, a zatem spadku liczby rodzin, które w nieuprawniony sposób korzystały ze świadczeń. Nie wykazywały lub

zaniżały faktyczny dochód emigranta, a więc „łapały się” na kryterium dochodowe uprawniające do korzystania z transferów socjalnych.

- Rodziny „przyzwyczyły się” do nieobecności jednego z rodziców, więc przezwyciężyły początkowe dysfunkcje z tym związane.

W tym miejscu, abstrahując niejako od tematyki ścisłego katalogu problemów społecznych, warto przybliżyć wagę innych skutków społecznych migracji zarobkowych, które także dotyczą dzieci osób wyjeżdżających. Ważne jest również to, jak same dzieci oceniają pobyt jednego ze swoich rodziców za granicą. Świadczy to w pewnej mierze o stanie więzi społecznych tych dwóch stron. Zgodnie z opiniami współmałżonków/partnerów dzieci w większości oceniają obojętnie lub źle emigrację rodzica. Niejako naturalną konsekwencją jest tu fakt, że wraz z wydłużaniem się okresu pozostawania poza domem tendencja ta ulega nasileniu. Negatywne oceny wyjazdów pomimo pozytywnych skutków materialnych, które mogą przynosić, są symptomatyczne.



Rys. 5. Ocena tego, jak dziecko postrzega pobyt jednego z rodziców za granicą (na podstawie opinii współmałżonka/partnera emigranta)

Źródło: OIS ROPS w Opolu.

Z kolei jako skrajny przykład problemów dotyczących dzieci migrantów zarobkowych można uznać zjawisko kierowania ich do adopcji lub pieczy zastępczej. Nie jest to jednak zjawisko powszechne. Ma ono raczej charakter marginalny. Uzyskany w badaniach materiał empiryczny pokazuje, że w latach 2006-2007 i 2011-2012 z powodu emigracji zarobkowych rodziców do pieczy zastępczej i adopcji skierowano łącznie 104 dzieci, w tym:

- 94 do rodzinnej pieczy zastępczej (opiekę przejmują dziadkowie);

- 6 do domów dziecka;
- 4 do adopcji.

Ponadto tylko 6% ogółu dzieci kierowanych do pieczy zastępczej lub adopcji w województwie opolskim to dzieci emigrantów zarobkowych.

Podsumowanie

Społeczne skutki migracji zarobkowych są szczególnie dotkliwe w obszarze życia rodzinnego i rozwoju dzieci. Ten mikrospołeczny wymiar migracyjnego charakteru Śląska Opolskiego jest często pomijany, choć jak widać, wpływa on na szeroko pojętą sferę socjalną i politykę społeczną w wymiarze regionu i wspólnot lokalnych. Zaprezentowany materiał empiryczny rzuca nieco światła na zjawisko „eurosieroctwa”. Niemniej pomimo zaprezentowanych negatywnych konsekwencji migracji dla dzieci osób wyjeżdżających pokazuje także, że problem ten nie jest tak powszechny i niebezpieczny, jak zwykle się go przedstawiać w dyskursie medialnym. Podobnie jak inne problemy społeczne należy go diagnozować i analizować, ale bez niepotrzebnego ładunku emocjonalnego, który zawarty jest już w samym terminie „eurosieroctwo”.

Literatura

- Berlińska D. (1999), *Mniejszość niemiecka na Śląsku Opolskim w poszukiwaniu tożsamości*, PIN IS, Opole.
- Encyklopedia Pedagogiczna XXI wieku* (2006), tom V, Warszawa.
- Eurosieroctwo – skala zjawiska w województwie podlaskim* (2011), Obserwatorium Integracji Społecznej ROPS w Białymstoku, Białystok.
- Jończy R., Rokita-Poskart D. (2012), *Wpływ zagranicznych migracji zarobkowych na sytuację społeczno-demograficzną województwa opolskiego*, ekspertyza wykonana na zlecenie Obserwatorium Integracji Społecznej Regionalnego Ośrodka Polityki Społecznej w Opolu (maszynopis), Opole.
- Korczyńska J. (2000), *Indywidualne motywy krótkookresowych wyjazdów zarobkowych za granicę w świetle funkcjonowania rodziny*, „Polityka Społeczna”, nr 5-6.
- Korczyńska J. (2003), *Sezonowe wyjazdy zarobkowe Polaków do Niemiec*, Scholar, Warszawa.
- Krzyżowski Ł. (2013), *Polscy migranci i ich starzejący się rodzice. Transnarodowy system opieki międzygeneracyjnej*, Scholar, Warszawa.
- Ludność, ruch naturalny i migracje w województwie opolskim w 2012 r.* (2013), Urząd Statystyczny w Opolu, Opole.

- Milewski M., Ruszczak-Żbikowska J. (2008), *Motywacje do wyjazdu, praca, więzi społeczne i plany na przyszłość polskich migrantów przebywających w Wielkiej Brytanii i Irlandii*, „CMR Working Papers”, nr 35/93.
- Rauziński R., Szczygielski K. (2013), *Współczesne problemy demograficzne Śląska Opolskiego*, PIN Instytut Śląski w Opolu, Opole.
- Szczepaniak J. (2009), *Społeczno-ekonomiczne i demograficzne uwarunkowania rozpadu rodzin na Dolnym Śląsku* [w:] M. Gagacka, K. Głębicka (red.), *Współczesne wyzwania dla lokalnej polityki społecznej*, PTPS, Radom.
- Trusz S., Kwiecień M. (2012), *Społeczne piętno eurosieroctwa*, Difin, Warszawa.
- Walas A., Goleński W., Kijak A., Mesjasz K. (2014), *Eurosieroctwo w województwie opolskim – monitoring zjawiska* [w:] A. Walas, W. Goleński, A. Kijak, K. Mesjasz (red.), *Społeczne skutki zagranicznych migracji mieszkańców województwa opolskiego – wybrane problemy dzieci i osób starszych*, ROPS w Opolu, Opole.
- [www 1] Markowski M. (2008), *MEN: Eurosieroctwo? Taki sam problem mają dzieci marynarzy*, „Gazeta Wyborcza”, http://wyborcza.pl/1,75398,5888323,MEN__Eurosieroctwo__Taki_sam_problem_maja_dzieci_marynarzy.html (dostęp: 29.11.2012).
- [www 2] Płuciennik W. (2007), *Eurosieroctwo*, http://www.pluciennik.net/pdf/WSE_ZSC_WSP_2010_Pluciennik-Wojciech_Eurosieroctwo.pdf (dostęp: 29.11.2014).
- [www 3] Walczak B. (2013), *Migracje poakcesyjne z perspektywy ucznia*, Pedagogium, <http://www.brpd.gov.pl/eurosieroctwo/Pedagogium.pdf> (dostęp: 29.11.2013).

**SOCIAL IMPACT OF FOREIGN LABOUR MIGRATION
FROM THE AREA OF OPOLE VOIVODESHIP FOR THE CHILDREN
OF EMMIGRANTS REMANING IN POLAND**

Summary: This article takes up the issue, referred to in the press and literature on the subject, as „eurosieroctwo” (Euro-orphanhood). Opole voivodeship, as a region of migration, for many years has been struggling with the adverse effects of international economic migration. This applies to both the migratory behaviour of the indigenous peoples as well as new trips abroad observed in the region after the accession to the EU in 2004. Consequently, more than 100 thousand of people from the region have taken up permanent or seasonal jobs abroad. This significantly affects many other phenomena, especially the demographic structure of the region. However, its sociological consequences are also particularly visible at the micro level. They are related to, among other things, the disintegration of bonds, as well as the emergence of serious social problems in families of migrants from the Opole region.

Keywords: labour migration, social problems, „eurosieroctwo” (Euro-orphanhood).