

**Adam Marcysiak<sup>1</sup>**

Katedra Ekonomiki i Organizacji Rolnictwa  
Akademia Podlaska w Siedlcach

## **WPŁYW STRUKTURY OBSZAROWEJ NA ZRÓŻNICOWANIE WYNIKÓW PRODUKCYJNO-EKONOMICZNYCH GOSPODARSTW ROLNYCH**

### **INFLUENCE OF THE AGRARIAN STRUCTURE ON THE DIFFERENTIATION OF PRODUCTIVE AND ECONOMIC RESULTS IN AGRICULTURAL FARMS**

**Synopsis.** Tempo przemian agrarnych w rolnictwie polskim jest powolne. W latach 1996-2004 liczba gospodarstw zmniejszyła się o 9,3%. W strukturze agrarnej nadal dominują gospodarstwa małe do 5 ha. Ich udział wynosi 72,7%. W krajach UE gospodarstwa do 5 ha stanowią 57,6%. Średni obszar badanego gospodarstwa wynosił 7,8ha. Obszar okazał się istotnym czynnikiem różnicującym wartość produkcji końcowej i towarowej. W przypadku dochodu rolniczego skala zróżnicowania pomiędzy grupami obszarowymi była jeszcze większa.

**Słowa kluczowe:** struktura agrarna, gospodarstwa rolne, Polska, UE

#### **Wstęp**

Istniejąca struktura agrarna wywiera znaczący wpływ na sytuację ekonomiczną rolnictwa. Dotychczasowe tempo przemian agrarnych w Polsce jest niezadowolające. Zbyt wolno zwiększa się średni obszar gospodarstwa oraz zmniejsza liczba gospodarstw [Zegar 2004, s. 58-62]. Sytuacja taka ogranicza wzrost produkcji rolniczej.

Mimo, iż kierunek zmian w strukturze agrarnej jest oczywisty stale zmienia się ich tempo. Zmiany w latach 1996-2004 wskazują na powolne zmniejszanie się liczby gospodarstw rolnych w Polsce. W roku 2004 ogólna liczba gospodarstw rolnych wynosiła 2844,2 tys., w tym powyżej 1 ha UR 1856,2 tys. W ciągu 8 lat liczba tych ostatnich zmniejszyła się o 190,5 tys., tj. o 9,3% [Rocznik... 2005, s. 199].

W Polsce za dużo jest gospodarstw małych obszarowo, nie przystosowanych do kontaktów z bliższym i dalszym otoczeniem rolnictwa. Udział gospodarstw do 5 ha w strukturze obszarowej w 2004 roku wynosił 72,7% ogółu gospodarstw. Właściciele tych gospodarstw w porównaniu z gospodarstwami dużymi, wyspecjalizowanymi w określonej produkcji są znacznie mniej konkurencyjni w bezpośrednich kontaktach z odbiorcami płodów rolnych, przemysłem rolno-spożywczym, producentami środków do produkcji rolnej [Woś 2004, s. 111]. Przystąpienie Polski do UE dodatkowo wzmocniło jeszcze oddziaływanie konkurencji na rynku rolnym.

---

<sup>1</sup> Dr, Katedra Ekonomiki i Organizacji Rolnictwa Akademii Podlaskiej, ul. Prusa 12, 08-110 Siedlce, e-mail: admamar@poczta.onet.pl

Wśród głównych barier przeciwdziałających przemianom strukturalnym w rolnictwie polskim należy wymienić sytuację na rynku pracy. Na koniec 2005 roku stopa bezrobocia w Polsce wynosiła 16,7%. Stan taki hamuje odpływ ludności rolniczej do zawodów pozarolniczych.

Niekorzystnie na przemiany strukturalne w rolnictwie oddziałują także czynniki demograficzne [Frenkel 2003, s. 77-98]. Wzrost liczby osób w wieku produkcyjnym zwiększa dodatkowo zapotrzebowanie na miejsca pracy.

Przystąpienie Polski do Unii Europejskiej, uruchomienie systemu dopłat bezpośrednich oraz wprowadzenie nowych zasad polityki rolnej spowodowało wzrost ceny ziemi rolniczej. W latach 2003-2004 ziemia rolnicza podrożała średnio o 880 zł za 1 ha co stanowiło wzrost o 15%. W 2004 roku średnia cena 1 ha ziemi rolniczej wynosiła 6634 zł [Sikorska 2005, s. 248]. Zainteresowani nabywaniem ziemi wykazywały często osoby spoza środowiska wiejskiego, dla których zakup stanowił dobrą lokatę wolnych środków finansowych. Wszystko to nie sprzyjało zwiększaniu powierzchni gospodarstwa rolnego.

W obliczu tych uwarunkowań, szczególnie w gospodarstwach o małym obszarze, występuje konieczność łączenia pracy w rolnictwie z innymi formami aktywności zawodowej. Jest to niezbędne, aby rodzina rolnicza prowadząca tego typu gospodarstwo mogła zbliżyć się do poziomu dochodu innych grup społeczno-zawodowych.

## **Metodyczne aspekty opracowania**

Celem niniejszego opracowania jest próba ukazania skali zróżnicowania wyników produkcyjno-ekonomicznych gospodarstw rolnych różnej wielkości.

Materiałem badawczym są dane dotyczące wyników produkcyjno-ekonomicznych osiągniętych w 65 gospodarstwach indywidualnych położonych w dwóch nadbużańskich wsiach: Buczyce (gmina Janów Podlaski, powiat bialski, woj. lubelskie) i Drażniew (gmina Korczew, powiat siedlecki, woj. mazowieckie). Badania obejmują rok 2004.

W analizie zostały uwzględnione trzy parametry, a mianowicie:

- wartość produkcji końcowej,
- wartość produkcji towarowej,
- poziom dochodu rolniczego.

Poszczególne kategorie produkcji i dochodu rozpatrywano w przeliczeniu na jedno gospodarstwo w zł. Skalę zróżnicowania przedstawiono w ujęciu procentowym.

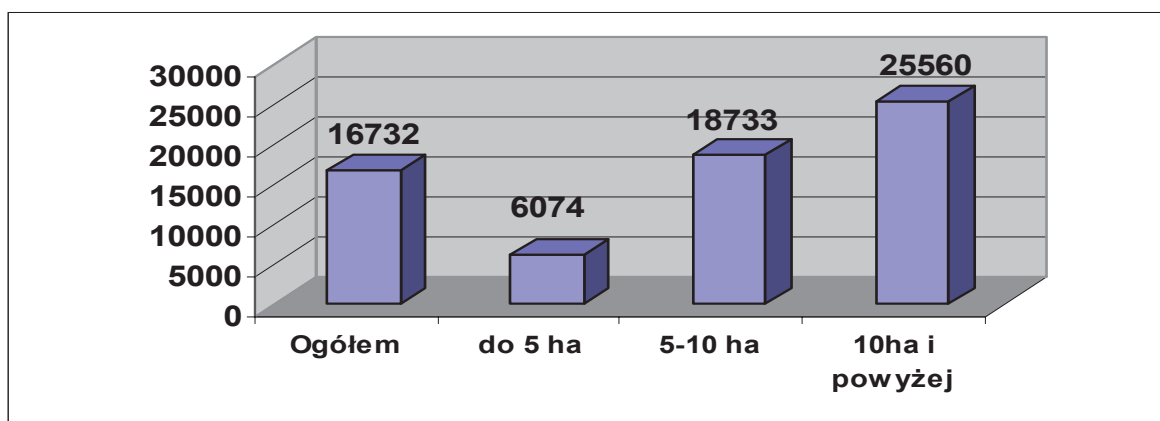
Gospodarstwa rolnicze będące przedmiotem badań zostały pogrupowane według kryterium obszarowego. W analizie wyodrębniono 3 grupy obszarowe gospodarstw (wg powierzchni użytków rolnych): do 5 ha; 5-10 ha oraz 10 ha i powyżej.

## Obszar gospodarstwa a wartość produkcji końcowej

Gospodarstwo rolne jest jednostką produkcyjną wyposażoną w środki produkcji. Głównym jego zadaniem jest wytwarzanie produktów rolnych przez uprawę roli i roślin oraz chów zwierząt. Ważną rolę w procesie produkcji odgrywa struktura obszarowa. Ma ona wpływ na poziom i zróżnicowanie produkcji rolniczej.

Średni obszar badanego gospodarstwa w 2004 roku wynosił 7,8 ha UR. W celu pokazania zależności pomiędzy obszarem gospodarstwa, a wynikami produkcyjno-ekonomicznymi, badane gospodarstwa podzielono na trzy grupy. Grupę pierwszą stanowiły gospodarstwa o powierzchni do 5 ha UR. Ich udział w ogólnej liczbie analizowanych gospodarstw wynosił 42,6%. Drugą grupę tworzyły gospodarstwa z przedziału 5-10 ha UR (31,2%). Do trzeciej grupy zaliczono gospodarstwa obszarowo największe o powierzchni 10 ha i powyżej (26,2% ogółu gospodarstw).

Pojęciem produkcja końcowa określa się produkcję, jaka została wytworzona w jednostce produkcyjnej w danym okresie, która może być przeznaczona na sprzedaż, spożycie naturalne, opłatę pracy, akumulację. Może ona być ujęta wartościowo lub ilościowo.



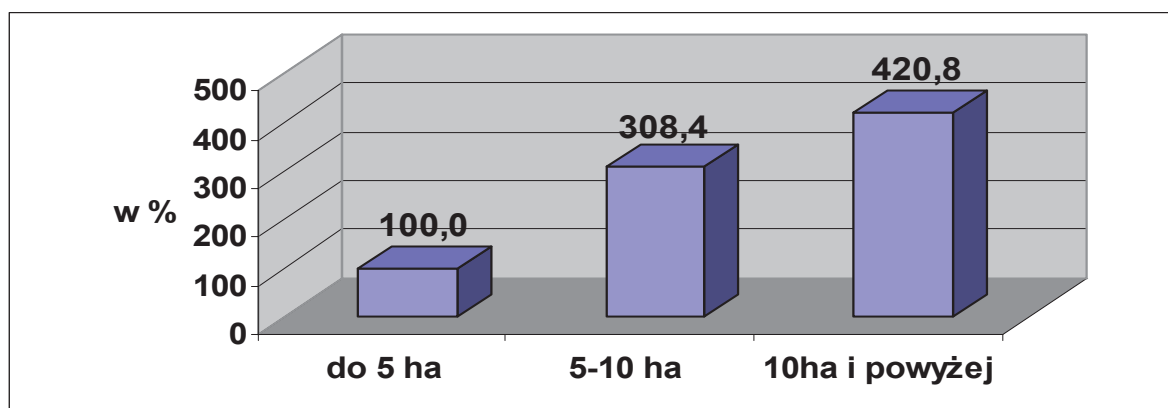
Rysunek 1. Wartość produkcji końcowej w badanych gospodarstwach w grupach obszarowych, zł/gospodarstwo/rok

Figure 1. The worth of final product in the investigated farms by the area size groups, PLN/farm/year

Źródło: obliczenia własne

Wartość produkcji końcowej brutto średnio na 1 badane gospodarstwo w 2004 roku wynosiła 16732 zł (rysunek 1). W odniesieniu do badanych gospodarstw obserwowana była zależność, iż wraz ze wzrostem wielkości obszarowej gospodarstwa wzrastała wartość produkcji końcowej. W grupie badanych gospodarstw o obszarze do 5 ha ta kategoria

produkcji przyjmowała wartość 6074 zł. W kolejnych grupach obszarowych wartość produkcji końcowej wynosiła odpowiednio 18733 zł (5-10 ha) i 25560 zł (10 ha i powyżej).



Rysunek 2. Zróżnicowanie produkcji końcowej w badanych gospodarstwach w grupach obszarowych (gospodarstwa do 5 ha = 100%)

Figure 2. The differentiation of final product in the investigated farms by area size groups (farms up to 5 ha = 100%)

Źródło: obliczenia własne

Dla oceny stopnia zróżnicowania produkcji końcowej w badanych gospodarstwach za 100% przyjęto jej wielkość w gospodarstwach obszarowo najmniejszych (do 5 ha). W gospodarstwach o obszarze 5-10 ha wielkość tej kategorii produkcji była już niemal 3,1-razy większa (rysunek 2). Zgodnie z oczekiwaniami jeszcze większa skala zróżnicowania dotyczyła gospodarstw obszarowo największych. W gospodarstwach o obszarze 10 ha i powyżej wartość produkcji końcowej ponad 4,2 razy przewyższała produkcję końcowa gospodarstw obszarowo najmniejszych.

## Wpływ obszaru gospodarstwa na wartość produkcji towarowej

Jednym z podstawowych mierników działalności produkcyjnej gospodarstw jest wielkość produkcji towarowej. Stanowi ją suma wytworzonych produktów w poszczególnych działach produkcji gospodarstwa, które zostały następnie przeznaczone na sprzedaż. Wartość produkcji towarowej w badanych gospodarstwach w podziale na grupy obszarowe przedstawia tabela 1.

Tabela 1. Wartość produkcji towarowej w badanych gospodarstwach w grupach obszarowych, zł/gospodarstwo/rok

Table 1. The worth of the commodity production in the investigated farms in the area size groups, PLN/farm/year

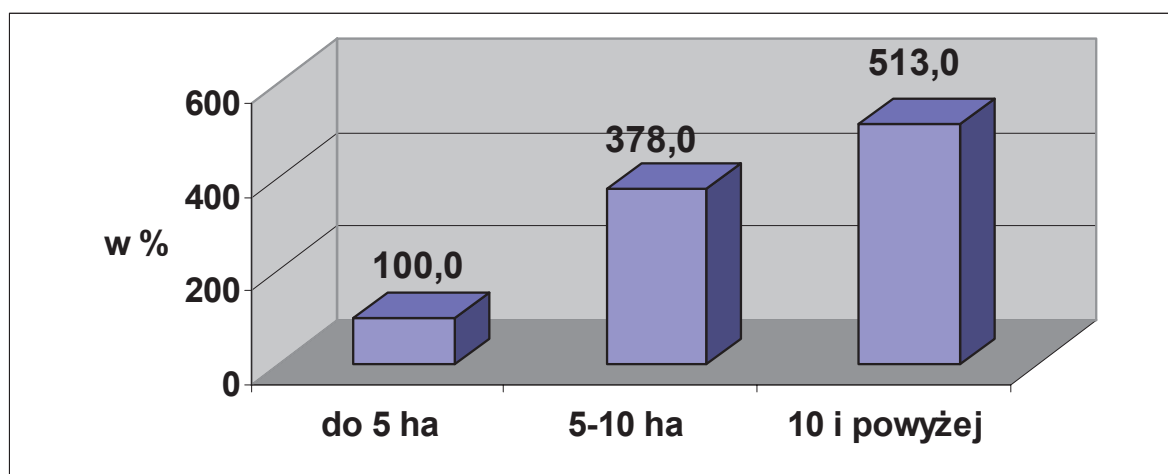
Grupy obszarowe	Produkcja towarowa roślinna	Produkcja towarowa zwierzęca	Produkcja towarowa gospodarstwa
Do 5 ha	2410	2242	4652
5-10 ha	7741	9842	17583
10 ha i powyżej	9063	14801	23864
Ogółem	7096	8862	15958

Źródło: obliczenia własne

Wartość produkcji towarowej średnio na 1 badane gospodarstwo w 2004 roku wynosiła 15958 zł. Podobnie jak w przypadku produkcji końcowej obszar okazał się istotnym czynnikiem różnicującym wielkość produkcji sprzedawanej przez gospodarstwo. Najwyższa wartość produkcji towarowej na 1 badane gospodarstwo występowała w gospodarstwach obszarowo największych (10 ha i powyżej). Wraz z przechodzeniem do grup o mniejszym obszarze stopień powiązania z rynkiem malał.

W gospodarstwach rolnych zazwyczaj wyróżnia się dwa działy produkcji: roślinny i zwierzęcy. W produkcji zwierzęcej następuje przetworzenie za pomocą zwierząt produktów powstałych w produkcji roślinnej na bardziej przetworzone produkty zwierzęce. Produkcja zwierzęca wykorzystując produkty roślinne gorszej jakości, (liście, produkty uboczne przemysłu rolno-spożywczego) i dostarczając obornik przyczynia się do ogólnego wzrostu produkcji rolniczej i podniesienia jej efektywności.

W ogólnej wartości produkcji towarowej badanych gospodarstw najmniejszych obszarowo przeważała produkcja roślinna. Wzrost obszaru gospodarstwa powodował zwiększenie udziału produkcji zwierzęcej w strukturze produkcji towarowej ogółem. W gospodarstwach o obszarze 5-10 ha produkcja zwierzęca stanowiła 56,1% a w gospodarstwach o obszarze 10 ha i powyżej odpowiednio 62,0%.



Rysunek 3. Zróżnicowanie produkcji towarowej w badanych gospodarstwach w grupach obszarowych (gospodarstwa do 5 ha = 100%)

Figure 3. The differentiation of the commodity production in the investigated farms by the area size groups, (farms up to 5 hectares = 100%)

Źródło: obliczenia własne

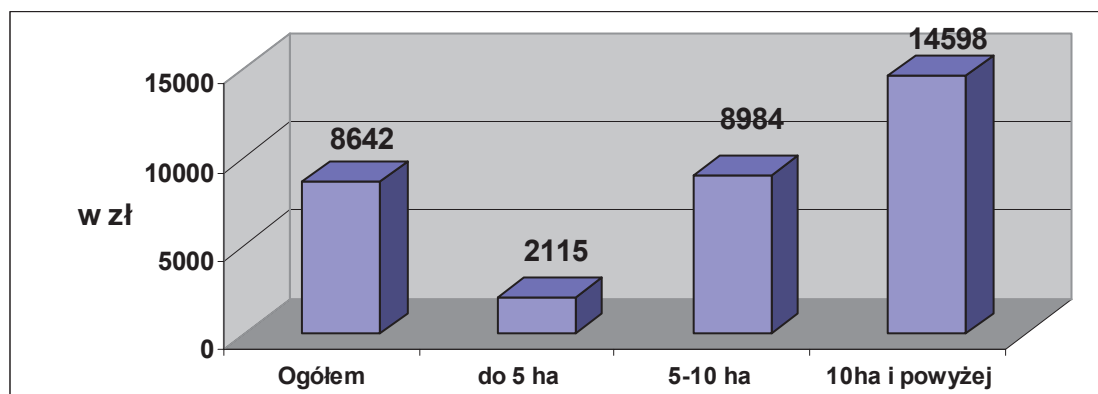
W przypadku produkcji towarowej zróżnicowanie pomiędzy grupami obszarowymi było większe niż w przypadku produkcji końcowej brutto (rysunek 3). W gospodarstwach o obszarze 5-10 ha wartość tej produkcji była niemal 3,8 razy większa niż ta odnotowywana w

gospodarstwach obszarowo najmniejszych. W grupie gospodarstw o obszarze 10 ha i powyżej produkcja towarowa ponad 5-krotnie przewyższała produkcję gospodarstw o obszarze do 5 ha UR.

## Zróżnicowanie poziomu dochodu z gospodarstwa rolniczego

Powierzchnia użytków rolnych jest tradycyjnym miernikiem wielkości gospodarstwa rolnego powszechnie uznawanym w literaturze przedmiotu. Zdaniem J.S. Zegara wielkość obszaru gospodarstwa pozostaje nadal podstawowym kryterium jego siły ekonomicznej [Zegar 2000, s. 27]. Obszar gospodarstwa determinuje kształtowanie się podstawowych relacji produkcyjno-ekonomicznych, co w efekcie znajduje odzwierciedlenie w uzyskanych dochodach. Cz. Farkowski stwierdza ponadto, że uprawnione jest posługiwanie się zróżnicowaniem obszarowym gospodarstw jako wiarygodnym wskaźnikiem ich dochodowego zróżnicowania [Farkowski 1991, s. 18].

Dokonany podział na grupy obszarowe pozwolił ukazać zróżnicowanie sytuacji dochodowej w badanych gospodarstwach.



Rysunek 4. Poziom dochodu z gospodarstwa rolniczego w badanych gospodarstwach według grup obszarowych, zł/rok

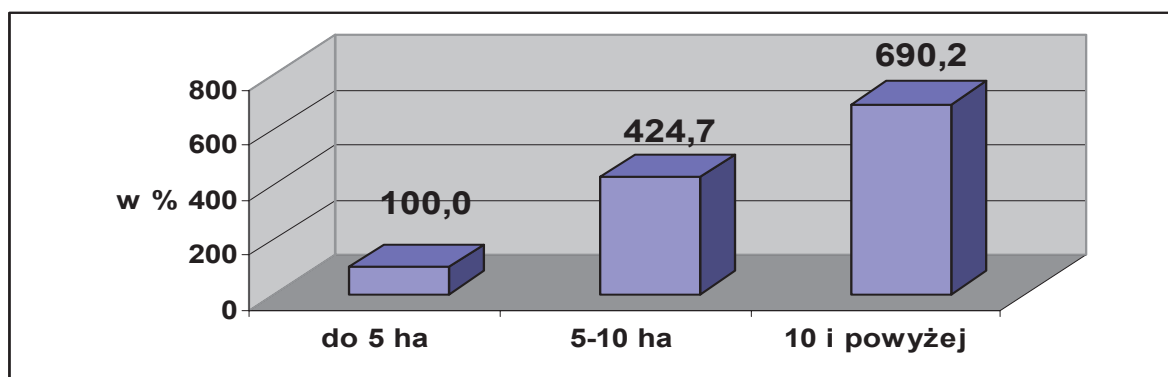
Figure 4. The level of farm income in the investigated farms by the area size groups, PLN/farm/year

Źródło: obliczenia własne

Poziom dochodu z gospodarstwa rolniczego średnio na 1 badane gospodarstwo w 2004 roku wynosił 8642 zł (rysunek 4). W grupie gospodarstw o obszarze do 5 ha, gdzie wielkość dochodu rolniczego na 1 gospodarstwo wynosiła 2115 zł, trudno jest mówić o zadawalającym poziomie dochodów w porównaniu z innymi grupami zawodowymi. Właściciele tych gospodarstw z reguły sięgają po inne źródła dochodów. Najczęściej są to dochody ze świadczeń społecznych i pracy zarobkowej poza gospodarstwem.

W odniesieniu do badanych gospodarstw obserwowane było zjawisko, iż wraz ze wzrostem wielkości obszarowej gospodarstwa wzrastał poziom dochodu z gospodarstwa

rolniczego. W grupie badanych gospodarstw o obszarze 5-10 ha dochód rolniczy wynosił 8984 zł, a w grupie gospodarstw 10 ha i powyżej odpowiednio 14598 zł.



Rysunek 5. Zróżnicowanie dochodu rolniczego w badanych gospodarstwach według grup obszarowych, % (gospodarstwa do 5 ha = 100%)

Figure 5. The differentiation of farm income in the investigated farms by the area size groups, % (farms up to 5 ha =100%)

Źródło: obliczenia własne

W gospodarstwach o powierzchni 5-10 ha UR poziom dochodu w przeliczeniu na 1 gospodarstwo był ponad 4,2 raza większy niż w gospodarstwach najmniejszych (do 5 ha). Jeszcze większy stopień zróżnicowania dotyczył gospodarstw o powierzchni 10 ha i powyżej (rysunek 5). W tym przypadku poziom dochodu z gospodarstwa rolniczego o ponad 6,9-raza przewyższał dochód w gospodarstwach o powierzchni do 5 ha.

## Wnioski

Reasumując dotychczasowe rozważania można sformułować następujące wnioski:

- zakres przemian agrarnych w rolnictwie polskim jest niewystarczający. W 2004 roku ogólna liczba gospodarstw rolnych wynosiła 2844,2 tys., z czego 72,7% to gospodarstwa małe o powierzchni do 5 ha. Gospodarstwa powyżej 50 ha stanowiły zaledwie 0,8% ogółu gospodarstw,
- podstawową barierą przeciwdziałającą przyspieszeniu przemian strukturalnych w polskim rolnictwie okazała się sytuacja na rynku pracy, bezrobocie zahamowało odpływ ludności rolniczej do zawodów pozarolniczych, a układ czynników demograficznych zwiększył konkurencję o nowe miejsca pracy,
- obszar gospodarstwa okazał się istotnym czynnikiem wpływającym na zróżnicowanie wyników produkcyjno-ekonomicznych w badanych gospodarstwach,
- gospodarstwa o obszarze 10 ha i powyżej osiągały 4,2 razy wyższą wartość produkcji końcowej niż gospodarstwa o obszarze do 5 ha. Dla produkcji towarowej skala zróżnicowania wynosiła ponad 5 razy,

- w przypadku dochodu rolniczego zakres zróżnicowania pomiędzy skrajnymi grupami obszarowymi w badanych gospodarstwach był jeszcze większy. Ta kategoria dochodów w gospodarstwach powyżej 10 ha blisko 7 krotnie przewyższała ich poziom w gospodarstwach najmniejszych (do 5 ha).

## Literatura

- Farkowski Cz. (1991): Dochodowe zróżnicowanie rodzin chłopskich. Wyd. SGGW, Warszawa.
- Frenkel I. (2003): Ludność, zatrudnienie i bezrobocie na wsi. Dekada przemian. PAN IRWiR, Warszawa.
- Rocznik statystyczny rolnictwa i obszarów wiejskich 2003. (2003). GUS, Warszawa.
- Sikorska A. (2005): Rynek ziemi rolniczej. [W:] Analiza produkcyjno-ekonomicznej sytuacji rolnictwa i gospodarki żywnościowej w 2004 roku. A. Woś (red.). IERiGŻ, Warszawa.
- Woś A. (2004): W poszukiwaniu rozwoju polskiego rolnictwa. IERiGŻ, Warszawa.
- Zegar J.S. (2000): Dochody gospodarstw chłopskich w okresie transformacji (na przykładzie gospodarstw prowadzących rachunkowość rolną). IERiGŻ, Warszawa.
- Zegar J. S. (2004): Dochody w strategii rozwoju rolnictwa. IERiGŻ, Warszawa.

**Abstract.** The pace of agrarian changes in Polish agriculture is slow. In years 1996-2004 the number of farms decreased by 9.3 %. Small farms up to 5 hectares are still dominant in the agrarian structure. Their share in the total number of farms amounts to 72.7 %. Farms up to 5 hectares have in the EU countries a share of 57.6%. The average acreage of farms investigated in this study was equal to 7.8 hectares. The area turned out to be a crucial factor, which differentiates the worth of final and commercialised production. With respect to agricultural income, the scale of differentiation between the area size groups was bigger.