

# FUNKCJONOWANIE SPOŁECZNE UCZNIÓW Z NIEPEŁNOSPRAWNOŚCIĄ I PEŁNOSPRAWNYCH W KLASACH INTEGRACYJNYCH

MALGORZATA ROZENBAJGIER

ORCID <https://orcid.org/0000-0003-4441-7476>

Uniwersytet Pedagogiczny im. KEN w Krakowie

## Wprowadzenie

**P**roces integracji/włączania ucznia ze specjalnymi potrzebami edukacyjnymi do środowiska uczniów sprawnych powinien mieć szczególny charakter – dziecko powinno czuć się zaproszone. Działaniu temu ma towarzyszyć poczucie wspólnoty, bliskości i oczekiwań na wspólne zadania. Integrowanie jako zapraszające wprowadzanie ucznia z niepełnosprawnością do szkoły ogólnodostępnej wymaga otwarcia się tej instytucji oświatowej na specjalne potrzeby ucznia. Dzięki takiemu nastawieniu możliwe jest spełnienie założeń edukacji integracyjnej/włączającej i zapewnienie korzystnych warunków rozwoju wszystkim uczniom (Głodkowska, 2013).

Klasa integracyjna musi spełniać wiele warunków, aby dziecko z niepełnosprawnością mogło w sposób pełny rozwijać swoje umiejętności i zdobywać wiedzę. Oczywiście, musi być przystosowana pod względem infrastruktury i pomocy dydaktycznych, które pomogą uczniowi poznawać otaczający świat. Należy zauważyć, że przygotowania nie polegają tylko na stworzeniu odpowiedniego miejsca dla ucznia, ważne jest przygotowanie nauczycieli, rodziców oraz samego dziecka (Przybyszewska, 2014).

Integracja jest działaniem niosącym korzyści i wszechstronną pomoc osobom niepełnosprawnym, jest wyrazem akceptacji oraz chęci zapewnienia im miejsca i podmiotowej roli w życiu społecznym (Baraniewicz, 2009).

Podstawę prawną, umożliwiającą organizację klas integracyjnych, stanowi akt wykonawczy do ustawy, jakim jest Rozporządzenie Ministra Edukacji Narodowej z dnia 9 sierpnia 2017 r. w sprawie warunków organizowania kształcenia, wychowania i opieki dla dzieci i młodzieży niepełnosprawnych, niedostosowanych społecznie i zagrożo-

nych niedostosowaniem społecznym. Zarządzenie to zakłada, że kształcenie w systemie integracyjnym powinno umożliwić uczniom z niepełnosprawnością zdobycie wiedzy i umiejętności na miarę ich możliwości w przedszkolach i ogólnodostępnych szkołach.

Klasy integracyjne są organizowane dla uczniów z: deficytami słuchu (osoby niesłyszące i słabosłyszące), deficytami wzroku (niewidome, słabowidzące), niepełnosprawnością ruchową, niepełnosprawnością intelektualną, autyzmem, zespołem Aspergera, z niepełnosprawnościami sprzężonymi (Rozporządzenie z dnia 17 listopada 2010 r.) w sprawie warunków organizowania kształcenia, wychowania i opieki dla dzieci i młodzieży niepełnosprawnych oraz niedostosowanych społecznie w przedszkolach, szkołach i oddziałach ogólnodostępnych lub integracyjnych i zagrożonych niedostosowaniem społecznym § 1, § 2).

Uczniów z niepełnosprawnością przyjmuje się do klasy integracyjnej na wniosek lub za zgodą rodziców na podstawie orzeczenia poradni psychologiczno-pedagogicznej. Zgodnie z wytycznymi, klasa integracyjna liczyć powinna od 15 do 20 uczniów, w tym od 3 do 5 uczniów niepełnosprawnych. W szkołach integracyjnych i szkołach ogólnodostępnych z oddziałami integracyjnymi zatrudnia się dodatkowo nauczycieli ze specjalnym przygotowaniem pedagogicznym w celu współorganizowania kształcenia integracyjnego oraz specjalistów prowadzących zajęcia rewalidacyjne i rehabilitacyjne (Rozporządzenie MEN z dnia 17 listopada 2010 r. w sprawie warunków organizowania kształcenia, wychowania i opieki dla dzieci i młodzieży niepełnosprawnych oraz niedostosowanych społecznie w przedszkolach, szkołach i oddziałach ogólnodostępnych lub integracyjnych, § 6).

Program edukacyjny w klasie integracyjnej jest taki sam jak w klasie ogólnodostępnej. Inne są natomiast metody, formy i środki nauczania. Jedynie dzieci z niepełnosprawnością intelektualną w stopniu głębszym realizują odrębny program nauczania (Rozporządzenie MEN z dnia 7 lutego 2012 r. w sprawie ramowych planów nauczania w szkołach publicznych).

Przygotowanie do podejmowania i pełnienia ról społecznych może odbywać się w klasie integracyjnej, w której uczniowie z niepełnosprawnością oraz pełnosprawni podejmują aktywność związaną z wypełnianiem obowiązków szkolnych oraz wchodzeniem w interakcje z rówieśnikami. W niej uczniowie komunikują się i współpracują ze sobą, wywierają przy tym wzajemnie na siebie wpływ, w ten sposób zmieniając swoją osobowość (Sowa, Wojciechowski, 2001, s. 80).

Klasa szkolna, jako zespół, oddziałuje na ucznia na płaszczyźnie emocjonalnej, psychicznej i społecznej. Nie tylko niepowodzenia dydaktyczne, lecz także interpersonalne – izolacja lub odrzucenie przez grupę – „stanowią niezatarte piętno na kształtującej się konstrukcji psychicznej ucznia” (Chrzanowska, 2003, s. 106).

Spółeczna integracja i dobre funkcjonowanie społeczne w klasie integracyjnej zachodzi wtedy, gdy uczeń z niepełnosprawnością nawiąże kontakty z innymi uczniami, którzy go zaakceptują, gdy osiągnie on korzystną pozycję i będzie podmiotowo uczestniczył we wspólnych działaniach i podejmowaniu decyzji. Tylko w takich warunkach mogą zostać zaspokojone potrzeby przynależności i akceptacji oraz bezpieczeństwa, co umożliwi wzajemne zaufanie i realizację zadań w klasie (Chaczyńska, 2002).

## Podstawy metodologiczne

Podstawowym problemem badawczym przedstawionym w artykule jest funkcjonowanie społeczne uczniów niepełnosprawnych i pełnosprawnych kształconych w klasach integracyjnych, co zdefiniowano w następujących problemach:

1. Jak jest funkcjonowanie społeczne uczniów z niepełnosprawnością w klasach integracyjnych?
2. Jak jest funkcjonowanie społeczne uczniów pełnosprawnych w klasach integracyjnych?

Zastosowano metodę sondażu diagnostycznego oraz technikę ankiety z opracowanym autorskim kwestionariuszem ankiety, w którym zamieszczono pytania otwarte i zamknięte z możliwością dokonywania wielokrotnych wyborów oraz udzielenia odpowiedzi na pytania otwarte. W badaniach uczestniczyło 163 uczniów klas integracyjnych (52 uczniów niepełnosprawnych i 111 uczniów pełnosprawnych). Przeprowadzono je na terenie Małopolski w środowisku miejskim od lutego do maja 2017 roku. Dobór próby był celowy.

## Wyniki

Funkcjonowanie społeczne uczniów w klasie związane jest z indywidualnym wypełnianiem przez nich zadań polecanych przez nauczyciela oraz tych podejmowanych z własnej inicjatywy, a także nawiązywanie kontaktów z innymi uczniami i nauczycielami. Ważna jest również współpraca i pomoc oraz nakład i zaangażowanie uczniów w podejmowane działania. Przeprowadzone badania pozwoliły poznać funkcjonowanie uczniów z niepełnosprawnością i pełnosprawnych uczących się w klasach integracyjnych.

W opinii uczniów z niepełnosprawnością większość z nich (88,5%) ma bliskiego kolegę/koleżankę w klasie, ponadto większość pracuje wspólnie z innymi uczniami (75%), a także rozmawia z innymi (71,2%), aktywnie uczestniczy w lekcji (59,6%) i dzieli się obowiązkami w celu wykonania zadania (53,8%). Podobnych wypowiedzi udzielili uczniowie pełnosprawni, którzy również mają bliskiego kolegę w klasie (91%), rozmawiają z innymi (82%), aktywnie uczestniczą w lekcjach (80,2%), a także zadają pytania kolegom/koleżankom. W obu grupach badanych są uczniowie, którzy nie mają bliskiego kolegi/koleżanki, nie lubią rozmawiać z innymi (tabela 1).

Nieco inne wyniki badań uzyskały Agnieszka Żyta i Katarzyna Ćwirynkało (2014). Dowiodły one, że jest duży odsetek uczniów z niepełnosprawnością, którzy są izolowani lub odrzucani w klasach ogólnodostępnych i integracyjnych.

Większość uczniów z niepełnosprawnością (tabela 2) wykonuje zadania zlecone przez nauczyciela (69,2%), odpowiada na pytania (63,5%) oraz zadaje pytania nauczycielowi (48,1%). Wśród uczniów pełnosprawnych większość aktywnie uczestniczy w lekcjach. Odpowiadają na pytania nauczyciela (82,9%), wykonują zadania przydzielone przez nauczyciela (73%), a także zadają pytania nauczycielowi (60,4%). W obu grupach badanych są uczniowie, którzy nie zadają pytań nauczycielowi, nie

odpowiadają na jego pytania i nie wykonują zadań. Motywy są różne, przykładowe wypowiedzi uczniów: „Boję się, że źle odpowiem”; „Nie rozumiem pytania”; „Nie pytam nauczyciela, bo jestem nieśmiały”.

**Tabela 1.** Nawiązywanie kontaktów społecznych z rówieśnikami w klasie

Kategorie odpowiedzi	Badani				Ogółem N = 163	
	Uczniowie z niepełnosprawnością N = 52		Uczniowie pełnosprawni N = 111			
	L	%	L	%	L	%
Aktywnie uczestniczę w lekcjach	31	59,6	89	80,2	120	73,6
Pracuję wspólnie z innym uczniem/uczniemi	39	75,0	74	66,7	113	69,3
Zadaję pytania koledze	19	36,5	80	72,1	99	60,7
Dzielę się obowiązkami do wykonania zadania	28	53,8	52	46,8	80	49,1
Rozmawiam z innymi uczniami	37	71,2	91	82,0	128	78,5
Mam bliskiego kolegę/koleżankę	46	88,5	101	91,0	147	90,2
Mam kilku/a kolegów/koleżanek	18	34,6	73	65,8	91	55,8
Nie mam bliskiego kolegi/koleżanki	3	5,8	6	5,4	9	5,5
Nie lubię rozmawiać z innymi	2	3,8	3	2,7	5	3,1

Źródło: badania własne.

**Tabela 2.** Nawiązywanie kontaktów społecznych z nauczycielami w klasie

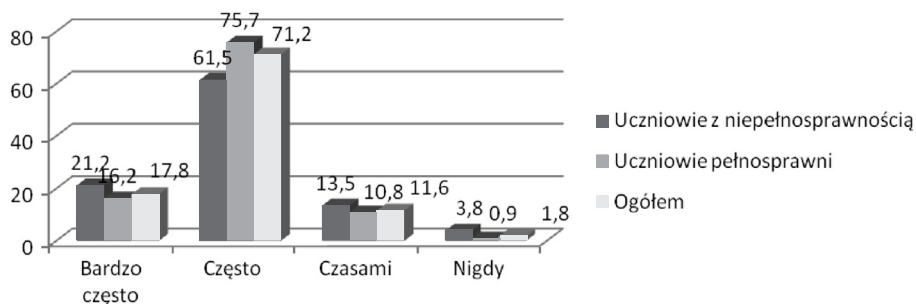
Kategorie odpowiedzi	Badani				Ogółem N = 163	
	Uczniowie z niepełnosprawnością N = 52		Uczniowie pełnosprawni N = 111			
	L	%	L	%	L	%
Zadaję pytania nauczycielowi	25	48,1	67	60,4	92	56,4
Odpowiadam na pytania nauczyciela	33	63,5	92	82,9	125	76,7
Wykonuję zadania zlecone przez nauczyciela	36	69,2	81	73,0	109	66,9
Nie pytam nauczyciela	7	13,5	23	20,7	30	18,4
Nie odpowiadam na pytania nauczyciela	3	5,8	8	7,2	11	6,7
Nie wykonuję zadań zleconych przez nauczyciela	2	3,8	5	4,5	7	4,3

Źródło: badania własne.

Badania przeprowadzone przez Ćwirynkało i Żytę (2015) dowodzą, że bardziej pozytywne postawy wobec uczniów z niepełnosprawnością mają nauczyciele szkół integracyjnych niż ogólnodostępnych. Może to sugerować, że nauczyciele w tych klasach są zaangażowani w proces edukacyjny uczniów i będą podejmować działania zmierzające do pełnej integracji społecznej.

Większość uczniów z niepełnosprawnością często podejmuje kontakty społeczne w klasie (61,5%), a 21,2% bardzo często. Ponad 70% uczniów pełnosprawnych również podejmuje często kontakty społeczne w klasie szkolnej (wykres 1).

**Wykres 1.** Częstotliwość kontaktów społecznych w klasach integracyjnych



Źródło: badania własne.

Częstotliwość wzajemnych kontaktów podejmowanych między samymi uczniami i nauczycielami zależy w dużej mierze od dużej mierze od postawy wzajemnej akceptacji i otwartej komunikacji. Otwarta komunikacja wzmacnia relacje między ludźmi i sprzyja budowaniu wzajemnego zaufania, zachęca do szczerości i dzielenia się swoimi myślami i przeżyciami, a także może rozwijać empatyczne wzajemne zrozumienie (Dubiel, 2012, s. 16–18; Tkaczyńska, 2015, s. 33–37).

**Tabela 3.** Wypełnianie obowiązków szkolnych w klasie

Kategorie odpowiedzi	Badani				Ogółem N = 163	
	Uczniowie z niepełnosprawnością N = 52		Uczniowie pełnosprawni N = 111			
	L	%	L	%	L	%
Rozwiązuję zadania/ćwiczenia na lekcji	49	94,2	89	80,2	138	84,7
Piszę/rysuję na lekcji	45	86,5	76	68,5	121	74,2
Czytam tekst na lekcji	32	61,5	82	73,9	114	69,9
Odrabiam zadania domowe	47	90,4	102	91,9	149	91,4
Wykonuję dodatkowe zadania/prace na lekcje	16	30,8	45	40,5	61	37,4
Uczę się do lekcji	46	88,5	83	74,8	129	79,1
Czytam lektury	32	61,5	87	78,4	119	73,0
Pełnię dyżury w klasie	34	65,4	86	77,5	120	73,6
Chętnie się uczę	24	46,2	72	64,9	96	58,9
Nie lubię się uczyć	12	23,1	19	17,1	31	19,0

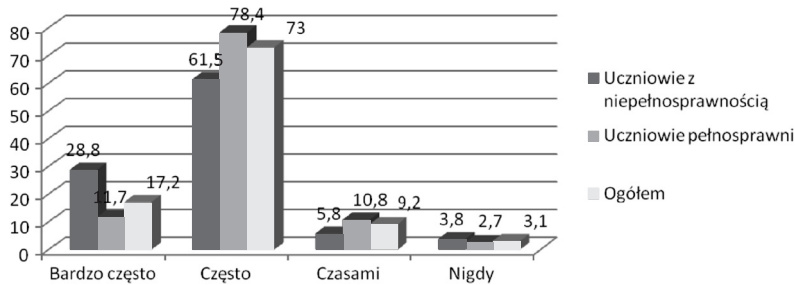
Źródło: badania własne.

Ponad 90% uczniów z niepełnosprawnością rozwiązuje zadania/ćwiczenia na lekcji i odrabia zadania domowe, a także prawie 90% tych uczniów pisze/rysuje i uczy się na lekcjach. Uczniowie czytają lektury oraz inne teksty, a także pełnią dyżury w klasie, a niektórzy wykonują dodatkowe zadania/prace do lekcji (30,8%). Nieco inne wyniki uzyskali uczniowie pełnosprawni. Ponad 90% odrabia zadania domowe, 78,4% czyta lektury, a ponad 77% pełni dyżury w klasie i uczy się do lekcji, czyta tekst na lekcji. Ponadto uczniowie czytają lektury, rozwiązują zadania/ćwiczenia na lekcji (tabela 3).

Każdy uczeń ma prawa i obowiązki, których powinien przestrzegać. Zarówno prawa, jak i obowiązki są zawarte w statucie każdej szkoły. Obowiązki ucznia to: właściwe/godne zachowanie w szkole i poza szkołą, przestrzeganie zasad kultury i współżycia społecznego, rzetelne poszerzanie swojej wiedzy i umiejętności, postępowanie uczciwe, zgodnie z prawem i normami danej grupy społecznej (Matuszek, 2000, s. 17–18).

Na podstawie przeprowadzonych badań Anna Zamkowska (2014) sugeruje, że lepszą pozycję w klasie integracyjnej uzyskują uczniowie, którzy, m.in. mają lepsze oceny, wysoką motywację do nauki oraz są zrównoważeni emocjonalnie.

**Wykres 2.** Częstotliwość wykonywania obowiązków w klasie



Źródło: badania własne.

Ponad połowa uczniów z niepełnosprawnością (61,5%) często wykonuje obowiązki w klasie, a ok. 30% bardzo często. Ponad 70% uczniów pełnosprawnych często wykonuje swoje obowiązki w klasie, a ponad 10% bardzo często i czasami. W obu grupach badanych są nieliczni uczniowie, którzy nie wykonują obowiązków w klasie w wystarczającym stopniu (wykres 2).

Niewypełnianie obowiązków szkolnych powinno być informacją dla nauczyciela o konieczności bliższego poznania problemu. Indywidualizowanie działań pedagogicznych, życzliwa rozmowa z uczniem i z jego rodzicami, a w razie potrzeby podpisanie kontraktu określające wzajemne zobowiązania i oczekiwania może być pomocne w rozwiązaniu problemu. Nauczyciel powinien też udzielać pochwał uczniom za wywiązywanie się ze swoich obowiązków, co będzie czynnikiem motywującym do dalszej pracy i będzie dawało dobre samopoczucie (Bochno, 2005, s. 16–21).

Na częstotliwość podejmowanych kontaktów w klasie może mieć wpływ postawa uczniów wobec obowiązków szkolnych. Przeprowadzone przez Zamkowską badania

(2014) informują, że uczniowie, którzy starają się dobrze pracować w czasie lekcji i odrabiają prace domowe, uzyskują wyższą pozycję społeczną w klasie.

**Tabela 4.** Nakład pracy ucznia w samoocenie badanych uczniów

Kategorie odpowiedzi	Badani				Ogółem N = 163	
	Uczniowie z niepełnosprawnością N = 52		Uczniowie pełnosprawni N = 111			
	L	%	L	%	L	%
Bardzo dużo się uczyć	13	25,0	32	28,8	45	27,6
Dużo się uczyć	21	40,4	45	40,5	66	40,5
Mało się uczyć	15	28,8	28	25,2	43	26,4
Nie chcę się uczyć	3	5,8	6	5,4	9	5,5
Trzeba mnie zachęcać/motywować do nauki	40	76,9	71	64,0	111	68,1
Sam się uczyć, nie trzeba mnie motywować	12	23,1	40	36,0	52	31,9

Źródło: badania własne.

40,4% uczniów z niepełnosprawnością dużo się uczy, a 25% bardzo dużo i 28,8% mało. Prawie 80% uczniów z tej grupy badanych trzeba motywować do nauki, a 23,1% uczniów nie wymaga motywacji innych. W grupie uczniów pełnosprawnych ponad 40% dużo się uczy, a ponad 28% bardzo dużo i ponad 25% mało. Motywować do nauki trzeba ponad 60% badanych, a 36% samodzielnie podejmuje przygotowuje się do lekcji. Nakład pracy uczniów z niepełnosprawnością i pełnosprawnych jest podobny (tabela 4).

Wyniki badań uzyskane przez Małgorzatę Apolinarską, Grażynę Dryżałowską, Ewę Kleszczewską-Pyrę (1994) oraz Iwonę Chrzanowską (2015) sugerować mogą, że najbardziej narażoną na niepowodzenia edukacyjne grupą osób z niepełnosprawnością – m.in. z uwagi na niższy iloraz inteligencji, gorszą pamięć i koncentrację uwagi oraz głębokość zaburzeń – są uczniowie z niepełnosprawnością intelektualną. Dlatego nauczyciele powinni wspierać tych uczniów.

Większość uczniów z niepełnosprawnością w czasie wolnym podejmuje zabawy (36,5%), gra w gry 28,8%, a prawie 27% rozmawia z kolegami/koleżankami. Inną aktywność podejmują uczniowie pełnosprawni, którzy najczęściej rozmawiają z kolegami/koleżankami (49,5%), grają w gry (31,5%) oraz bawią się (16,2%). Nieliczni uczniowie nie podejmują rozmów, gier i zabaw z kolegami/koleżankami z klasy (tabela 5).

Zabawy, zwłaszcza ruchowe, oraz gry zajmują ważne miejsce w aktywności dziecka. Dzięki nim dzieci rozwijają się fizycznie, rozwijają koordynację ruchową, kształtują orientację przestrzenną, poczucie rytmu, pamięci i uwagę. Poprzez zabawy i gry uczniowie uczą się budowania właściwych relacji między rówieśnikami oraz poznają zasady gier i zabaw, a także poznają normy społeczne, których należy przestrzegać. Podkreślić warto, że aktywność ruchowa wpływa korzystnie na rozwój mięśni całego ciała, a także pozwala na pozbycie się emocji, takich jak: gniew, złość, rozczarowanie.

Ponadto ruch to jedna z podstawowych potrzeb dziecka, która powinna zostać zaspokojona (Groffik, 2009; Bielski, 2012).

**Tabela 5.** Podejmowanie wspólnych zabaw/rozmów/czynności na przerwach między lekcjami

Kategorie odpowiedzi	Badani				Ogółem N = 163	
	Uczniowie z niepełnosprawnością N = 52		Uczniowie pełnosprawni N = 111			
	L	%	L	%	L	%
Rozmawiam z kolegami/koleżankami	14	26,9	55	49,5	69	42,3
Gram w różne gry	15	28,8	35	31,5	50	30,7
Bawię się z kolegami/koleżankami	19	36,5	18	16,2	37	22,7
Nie lubię rozmawiać z kolegami/koleżankami	1	1,9	2	1,8	3	1,8
Nie gram z kolegami/koleżankami	2	3,8	3	2,7	5	3,1
Nie bawię się z kolegami/koleżankami	1	1,9	2	1,8	3	1,8

Źródło: badania własne.

**Tabela 6.** Ocena własnego postępowania w klasie

Kategorie odpowiedzi	Badani				Ogółem N = 163	
	Uczniowie z niepełnosprawnością N = 52		Uczniowie pełnosprawni N = 111			
	L	%	L	%	L	%
Jestem posłuszny	19	36,5	34	30,6	53	32,5
Akceptuję kolegów/koleżanki	23	44,2	52	46,8	75	46,0
Szanuję kolegów/koleżanki	34	65,4	39	35,1	73	44,8
Pocieszam kolegów/koleżanki	16	30,8	41	36,9	57	51,4
Lubię być w klasie z kolegami/koleżankami	41	78,8	67	60,4	108	66,3
Obawiam się/boję się	3	5,8	2	1,8	5	3,1
Denerwuję się	4	7,7	6	5,4	10	6,1
Jestem smutny	2	3,8	3	2,7	5	3,1
Jestem nieśmiały	6	11,5	7	6,3	13	8,0

Źródło: badania własne.

Większość uczniów z niepełnosprawnością ocenia swoje postępowanie w klasie pozytywnie. Prawie 80% lubi swoich kolegów z klasy i ich szanuje (65,4%), a także akceptuje (44,2%), a 36,5% uważa, że jest posłuszna oraz pociesza innych (30,8%).

Ponad 60% uczniów pełnosprawnych lubi przebywać z kolegami/koleżankami z klasy. Uczniowie akceptują innych (46,8%) i pocieszają kolegów/koleżanki (36,9%), szanują ich (35,1%) i są posłuszni (30,6%). W obu grupach badanych są uczniowie, którzy są nieśmiały, denerwują się, obawiają się/boją się czegoś, są smutni (tabela 6).



Postępowanie ucznia w szkole związane jest z wywiązywaniem się przez niego ze swoich obowiązków, podejmowaniem innych działań powierzonych przez nauczyciela, uczestniczeniem w życiu szkoły i klasy oraz wzajemną pomocą, wsparciem i zrozumieniem. Jednakże niektórzy uczniowie mają trudności w wywiązywaniu się z obowiązków szkolnych, gdyż odczuwają lęk, są nieśmiali czy smutni. Tych uczniów nauczyciel powinien wspierać i zachęcać do podejmowania działań obniżających poziom negatywnych emocji (Matuszek, 2000, s. 17–18).

**Tabela 7.** Pozytywne postępowanie wobec kolegów/koleżanek z klasy

Kategorie Odpowiedzi	Badani				Ogółem N = 163	
	Uczniowie z niepełnosprawnością N = 52		Uczniowie pełnosprawni N = 111			
	L	%	L	%	L	%
Jestem życzliwy/a dla kolegów/koleżanek	28	53,8	69	62,2	97	59,5
Lubię kolegów/koleżanki	35	67,3	71	64,0	106	65,0
Pomagam kolegom/koleżankom	21	40,4	39	35,1	60	36,8

Źródło: badania własne.

W większości przypadków uczniowie z niepełnosprawnością oceniają swoje postępowanie pozytywnie. Ponad 67% lubi swoich kolegów/koleżanki, a 53,8% to ci, którzy są wobec nich życzliwi i pomagają kolegom/koleżankom (40,4%). Podobnych wypowiedzi udzielili uczniowie pełnosprawni, którzy również lubią swoich kolegów/koleżanki (64,0%), są wobec nich życzliwi (62,2%) i im pomagają (35,1%) (tabela 7).

**Tabela 8.** Występowanie zachowań negatywnych

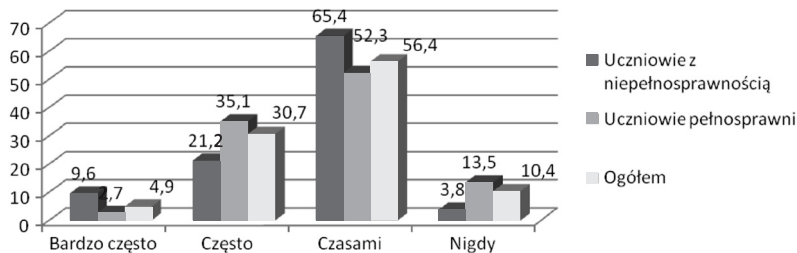
Kategorie odpowiedzi	Badani				Ogółem N = 163	
	Uczniowie z niepełnosprawnością N = 52		Uczniowie pełnosprawni N = 111			
	L	%	L	%	L	%
Biję się z innymi	2	3,8	7	6,3	9	5,5
Popycham ich	1	1,9	9	8,1	10	6,1
Przeszkadzam na lekcji	7	13,5	29	26,1	36	22,1
Jestem niegrzeczny na przerwie	6	11,5	35	31,5	41	25,2
Zaczepiam innych	2	3,8	11	9,9	13	8,0
Brzydko mówię	4	7,7	14	12,6	15	9,2
Gniewam się	5	9,6	15	13,5	20	12,3
Dokuczam im (pluję, kopię)	1	1,9	3	2,7	4	2,5
Złoszczę się na kolegów/koleżanki	4	7,7	7	6,3	11	6,7

Źródło: badania własne.

Ucniowie z niepełnosprawnością ujawniają negatywne zachowania wobec kolegów. Najczęściej jest to przeszkadzanie na lekcji (13,5%) i przerwie (11,5%) oraz przejawy zachowań negatywnych: wulgarne słownictwo, gniewanie się, dokuczanie innym. Uczniowie pełnosprawni są głównie niegrzeczni na przerwie (31,5%), i na lekcji (26,1%), a także gniewają się na siebie, stosują wulgarne słownictwo, biją się i złością na kolegów/koleżanki (tabela 8). W obu grupach badanych wystąpiły zachowania niepokojące: przejawianie złości wobec innych, dokuczanie, popychanie i bicie.

Badania przeprowadzone przez Zamkowską (2014) sugerują, że dzieci nieakceptowane w klasie są często uczniami z gorszymi ocenami, wykazują problemy w kontroli zachowań i koncentracji uwagi lub są apatyczni, zahamowani, mało aktywni, uzależnieni od pomocy innych.

**Wykres 3.** Częstotliwość występowania zachowań negatywnych w klasie



Źródło: badania własne.

Częstotliwość zachowań negatywnych jest różna. W grupie uczniów z niepełnosprawnością zachowania negatywne bardzo często ujawnia 9,6%, często 21,2%, a czasami 65,4% badanych. W grupie uczniów pełnosprawnych zachowania negatywne ujawnia bardzo często 2,7%, często 33,9%, a czasami 52,3%. W obu grupach są uczniowie, którzy nie prezentują negatywnych zachowań.

W przypadku powtarzających się zachowań negatywnych nauczyciel powinien poszukiwać przyczyny i rozwiązań korzystnych dla ucznia ujawniającego negatywne zachowania oraz całej społeczności uczniów.

## Podsumowanie

Z przeprowadzonych badań wynika, że funkcjonowanie społeczne uczniów z niepełnosprawnością jest w większości przypadków prawidłowe. Uczniowie nawiązują kontakty społeczne z innymi (75%), rozmawiają z uczniami, aktywnie uczestniczą w lekcjach, a także dzielą się obowiązkami w czasie wykonywania zadań. Wykonują zadania zalecane przez nauczyciela (69,2%), odpowiadają na pytania i sami zadają pytania nauczycielowi. Częstotliwość kontaktów społecznych jest różna. Często takie kontakty podejmuje 61,5% uczniów. Większość uczniów niepełnosprawnych wykonuje swoje obowiązki szkolne. Rozwiązują zadania, odrabiają lekcje, uczą się

do lekcji, a także czytają lektury i pełnią dyżury w klasie. Nakład pracy uczniów jest zróżnicowany. Bardzo dużo się uczy 25% badanych, dużo 40,4%, a 28,8% mało. Na przerwach i w czasie wolnym uczniowie najczęściej bawią się (36,5%) i grają w gry. Większość uczniów ocenia swoje postępowanie w klasie pozytywnie, gdyż szanują kolegów, akceptują ich i wspierają, pocieszają, są życzliwi i pomagają innym.

Funkcjonowanie społeczne uczniów pełnosprawnych w klasach integracyjnych jest w większości przypadków prawidłowe. Uczniowie rozmawiają z innymi (82%), aktywnie uczestniczą w lekcjach, a także współpracują i dzielą się obowiązkami w celu wykonania zadania. Podejmują też liczne kontakty z nauczycielami poprzez udzielanie odpowiedzi i zadawanie pytań. Uczniowie odrabiają zadania (91,9%), uczą się do lekcji, czytają lektury i pełnią dyżury w klasie. 40,5% uczniów dużo się uczy. Motywować do nauki trzeba 64% badanych. W czasie przerw najczęściej rozmawiają z kolegami/koleżankami (49,5%) oraz grają w gry. Większość uczniów ocenia swoje postępowanie w klasie integracyjnej pozytywnie, gdyż lubią swoich kolegów/koleżanki z klasy, akceptują ich i szanują.

Obok wielu zachowań pozytywnych pojawiają się również zachowania niepokojące. Z jednej strony są to zachowania lękowe, obawa, nieśmiałość, zdenerwowanie i smutek, brak bliskiego kolegi w klasie, niechęć do rozmowy i do nauki, a także niepodjęcie obowiązków w klasie. Z drugiej strony pojawiają się też zachowania negatywne: bicie się, popychanie, zaczepianie i dokuczanie innym, przeszkadzanie oraz wulgarne słownictwo.

W związku z tym nauczyciele powinni:

- Dobrze zdiagnozować sytuację i środowisko społeczne uczniów oraz współpracować z ich rodzinami.
- Rozpoznać potrzeby i problemy uczniów oraz nawiązać osobisty i bliższy kontakt z uczniami, by stworzyć ciepłe i bezpieczne relacje w klasie.
- Akceptować uczniów i doceniać ich osiągnięcia, a także stosować otwartą komunikację, mówić szczerze i okazywać własne przeżycia i emocje.
- Traktować każdego ucznia indywidualnie, by móc poznać jego troski i zmartwienia i w razie potrzeby okazać wsparcie a także zrozumienie, współczucie i empatię.
- Motywować uczniów poprzez ukazywanie wartości wiedzy i jej przydatności w życiu.
- Przyjmując postawę opiekuna, partnera i sojusznika.

## Bibliografia

- Apolinarska, M., Dryżałowska, G., Kleszczewska-Pyra, E. (1994). Analiza funkcjonowania systemu kształcenia integracyjnego w szkołach podstawowych. W: M. Apolinarska, *Integracja dzieci niepełnosprawnych w przedszkolu i szkole* (Raport z badań) (s. 131–191). Warszawa: IFiS PAN.
- Baraniewicz, D. (2009). *Uwarunkowania akceptacji uczniów w klasie integracyjnej*. Kraków: Wydawnictwo Naukowe UP.
- Bielski, J. (2012). *Podstawowe problemy teorii wychowania fizycznego*. Kraków: Oficyna Wydawnicza Impuls.

- Bochno, E. (2005). Rozmowa ucznia z nauczycielem. *Życie Szkoły*, 6, 16–21.
- Chaczyńska, H. (2002). Próba przekształcenia szkoły masowej w placówkę integracyjną. W: D. Al-Khamisy (red.), *Integracja społeczna. Praktyczne próby wdrażania*. Warszawa: Wydawnictwo Akademickie Żak.
- Chrzanowska, I. (2003). *Funkcjonowanie dzieci upośledzonych umysłowo w stopniu lekkim w szkole podstawowej*. Łódź: Wydawnictwo UŁ.
- Chrzanowska, I. (2015). *Pedagogika specjalna. Od tradycji do współczesności*. Kraków: Oficyna Wydawnicza Impuls.
- Ćwirynkało, K., Żyta, A. (2015). Przekonania nauczycieli na temat edukacji włączającej uczniów ze specjalnymi potrzebami edukacyjnymi. Raport z badań. *Szkola Specjalna*, 4, 245–259.
- Dubiel, P. (2012). Jak skutecznie rozmawiać z uczniem. *Wszystko dla szkoły*, 12, 16–18.
- Głodkowska, J. (2013). Uczniowie ze specjalnymi potrzebami edukacyjnymi – integracja edukacyjna procesem złożonym i trudnym. *Szkola Specjalna*, 1, 5–16.
- Groffik, D. (2009). *Metodyka stosowania ćwiczeń fizycznych w profilaktyce i terapii*. Katowice: AWF.
- Matuszek, M. (2000). Obowiązki i prawa ucznia. *Edukacja Medialna*, 3, 17–18.
- Przybyszewska, D. (2014). Rodzice uczniów kształcących się w klasach integracyjnych – ich motyw i oczekiwania. *Interdyscyplinarne Konteksty Pedagogiki Specjalnej*, 6, 49–68.
- Rozporządzenie Ministra Edukacji Narodowej z dnia 17 listopada 2010 r. w sprawie zasad udzielania i organizacji pomocy psychologiczno-pedagogicznej w publicznych przedszkolach, szkołach i placówkach.
- Rozporządzenie Ministra Edukacji Narodowej z dnia 7 lutego 2012 r. w sprawie ramowych planów nauczania w szkołach publicznych. Dz.U. 2012, poz. 204.
- Rozporządzenie Ministra Edukacji Narodowej z dnia 9 sierpnia 2017 r. w sprawie warunków organizowania kształcenia, wychowania i opieki dla dzieci i młodzieży niepełnosprawnych, niedostosowanych społecznie i zagrożonych niedostosowaniem społecznym. Dz.U. 2017, poz. 1578 oraz Dz.U. 2018, poz. 1485.
- Sowa, J., Wojciechowski, F. (2001). *Proces rehabilitacji w kontekście edukacyjnym*. Rzeszów. Wydawnictwo Oświatowe Fosze.
- Tkaczyńska, L. (2015). Sztuka dobrego prowadzenia rozmowy. *Dyrektor Szkoły*, 3, 33–37.
- Zamkowska, A. (2014). Pozycja społeczna dziecka słabo słyszącego w klasie integracyjnej i jej uwarunkowania. W: K. Bieńkowska, K. Wereszka (red.), *Tradycja, terażniejszość i perspektywy w polskiej surdopedagogice* (s. 41–52). Warszawa: Wydawnictwo Szkoły Wyższej im. Bogdana Jańskiego.
- Żyta, A., Ćwirynkało, K. (2014). Relacje rówieśnicze uczniów z niepełnosprawnością w nauczaniu inkluzyjnym – wybrane problemy. *Problemy Wczesnej Edukacji*, 4, 27, 88–98.

## SOCIAL FUNCTIONING OF DISABLED AND NON-DISABLED STUDENTS IN INTEGRATION CLASSES

### Abstract

In each class team a specific informal structure is created. Depending on the social position of the student in this structure, the class is for him an attractive place or area of unpleasant experiences – fear and anxiety. In order to learn about the functioning of students in the school class, research was carried out using the diagnostic survey method with the author's own questionnaire. The research shows that some students make social contacts with others. They perform the tasks recommended by the teacher, solve tasks, do homework and also read and are on duty in the classroom. Most students evaluate their class behaviour positively. There are also negative behaviours that should be corrected by teachers.

**Keywords:** social functioning, integration class, teachers, students