

Muz., 2015(56): 169-179
Rocznik, eISSN 2391-4815

data przyjęcia – 06.2015
data akceptacji – 07.2015
DOI: 10.5604/04641086.1164693

MUZEUM UNIwersYTECKIE W TORUNIU. DEKADA DOŚWIADCZEŃ 2005–2015

THE UNIVERSITY MUSEUM IN TORUŃ. A DECADE OF EXPERIENCE 2005–2015

Sławomir Majoch

Uniwersytet Mikołaja Kopernika w Toruniu

Abstract: The first decade of activity by the University Museum in Toruń, which has been open since 2005, is already complete. Located in an old building of the Reichsbank from 1906 (later the National Bank of Poland), it offers good facilities for presenting and storing museum objects (for example, the old bank treasury is used as storage) safely. The museum collection mainly consists of artworks, such as ceramics and ancient glass, old European art, and 18th- to 20th-century Polish paintings and engravings. The University Museum collection is distinguished by one of the largest and most representative collections of works by Polish artists in exile.

Keywords: University Museum in Toruń, Nicolaus Copernicus University in Toruń, European painting, ceramics and ancient glass, non-European cultures, collection of works by Polish artists in exile, Marek Żuławski, collection catalogue, scientific research in a museum, educational activity in a museum.

Within a decade, the University Museum in Toruń has managed to visibly mark its presence through intensive exhibition, scholarly, publishing, teaching and promotional activity, all with relatively few employees and collaborators. The main problem faced by many university museums, which limit their activities to storing their legacy and function mainly as teaching facilities, has been avoided. With free admission and fixed opening hours, the University Museum in Toruń is predominantly intended for people from outside the university, and it has thus become an intermediary between the university and the public.

Muzea uczelniane w Polsce, w przeciwieństwie do swych angielskich, amerykańskich czy nawet niemieckich odpowiedników, ciągle nie należą do instytucji znanych i odpowiednio docenianych. Widoczne jest to zarówno poprzez umiejscowienie ich w strukturze uczelni, sposobie finansowania i udostępniania, stopniu udziału w życiu uczelni oraz miasta, a co za tym idzie – w świadomości społeczności akademickiej i miejskiej.

Samodzielny, ogólnouczelniany status otrzymała tylko część muzeów, zaś pozostałe stanowią pracownię lub dział będący częścią uczelnianej biblioteki, bądź wydziału. Koszty utrzymania muzeum spadają na jednostkę, która w świetle obowiązującego systemu finansowania, uzależnionego od liczby studentów, nastawiona jest na dydaktykę i nie jest zainteresowana rozwojem takiego typu instytucji. Często sama nazwa „muzeum” nadawana jest na wyrost, w znaczeniu miejsca w którym przechowuje się pamiątki związane z przeszłością uczelni, lub uczelnianej jednostki, a praktycznie sprowadzona do miejsca o charakterze zaplecza dydaktycznego. Zbiory niewielu muzeów uczelnianych są w pełni opracowane i stale udostępniane, a jedynie w pojedynczych przypadkach prowadzone są regularne badania naukowe.

Historycznie patrząc zaledwie cztery uczelnie zorganizowały muzea przed II wojną światową: Uniwersytet Jagielloński, Katolicki Uniwersytet Lubelski, Uniwersytet Medyczny w Poznaniu i Akademia Morska w Gdyni; jedenaście kolejnych powstało w okresie 1950–1989, pozostałe natomiast już po 1989 roku. Warto zwrócić uwagę, że liczbowo najwięcej muzeów przybyło w ostatniej dekadzie¹. Muzeum Uniwersyteckie w Toruniu, otwarte w 60. rocznicę powstania Uniwersytetu Mikołaja Kopernika w Toruniu – 19 lutego 2005 r., pierwszą dekadę funkcjonowania ma już za sobą.

Geneza muzeum

Idea powołania muzeum na UMK pojawiła się w środowisku naukowców przybyłych po II wojnie światowej z Uniwersytetu Stefana Batorego w Wilnie, na którym w strukturach wydziałowych funkcjonowały trzy muzea: przyrodnicze, etnograficzne i archeologiczne. Jednakże w ich intencjach chodziło przede wszystkim o odtworzenie podobnych instytucji, a nie utworzenie ogólnouczelnianej jednostki dbającej o historyczną i artystyczną spuściznę Alma Mater. Plany zniweczył brak możliwości lokalowych i kwestie finansowania. Jedynie na Wydziale Biologii i Nauk o Ziemi w latach 70. XX w. powstało Muzeum Przyrodnicze UMK, podporządkowane dydaktyce i przez wiele lat zamknięte dla szerszej publiczności².

Dyskusja o muzeum powróciła na początku nowego stulecia. Na łamach uczelnianego miesięcznika i regionalnej prasy zaczęły pojawiać się głosy o powołaniu ogólnouczelnianej instytucji. Jako wzorzec wskazywano Yale University Art Gallery w New Haven (w kontekście podarowanej UMK przez prof. Wiesława Litewskiego kolekcji sztuki dawnej)³, muzea uniwersyteckie m.in. w Krakowie, Warszawie i Wrocławiu⁴ oraz proponowano powołanie Muzeum Tradycji Toruńskiej Humanistyki, jako *organizm międzywydziałowy*, prezentujący *pamiątki (fotograficzne, rękopisy, togi etc.) po najwybitniejszych humanistach [...]. Kształt muzeum i zawartość ekspozycji miała określić specjalnie powołana komisja wydziałowa*⁵ [podkre-



1. Collegium Maximum – budynek reprezentacyjny UMK i siedziba Muzeum Uniwersyteckiego, dawny Bank Rzeszy z 1906 r. zaprojektowany przez zespół berlińskich architektów pod kier. Juliusa Habichta (2015)

1. The Collegium Maximum – the flagship building of Nicolaus Copernicus University and the seat of the University Museum; originally the old Reichsbank from 1906, designed by a team of Berlin architects led by Julius Habicht (2015)

ślenia autora]. Wskazywano także na zbiory artystyczne Archiwum Emigracji jako ewentualną częśći przyszłych muzealiów⁶.

W lutym 2003 r. prezes Narodowego Banku Polskiego, prof. Leszek Balcerowicz, przekazał UMK budynek po wojewódzkim oddziale banku. Gmach ten udostępniony publicznie w 1906 r., zaprojektowany w stylu manieryzmu niderlandzkiego przez zespół berlińskich architektów pod kier. Juliusa Habichta, był pierwotnie siedzibą Banku Rzeszy⁷. Dogodna lokalizacja i zabytkowy charakter budynku spowodowały, że władze uczelni przeznaczyły go na cele reprezentacyjne i nadały nazwę Collegium Maximum.

Zdeterminowało to działania zmierzające do utworzenia w Collegium także i muzeum. Analizując, w skrótovej formie, słabe i mocne strony tej decyzji można stwierdzić, że za utworzeniem muzeum w tym miejscu przemawiały prócz lokalizacji i reprezentacyjnego charakteru budynku, także układ pomieszczeń, po niewielkich korektach dobrze nadający się na cele wystawiennicze i magazynowe. Doskonały był system zastanych zabezpieczeń: od wysokiego ogrodzenia okalającego budynek i ograniczoną liczbę kontrolowanych





2. Drzwi dawnego skarbcza NBP, obecnie magazynu zbiorów MUT (2015)

2. Doors of the former treasury of the National Bank of Poland, currently storage for collections of the University Museum in Toruń (2015)

wejść, poprzez oświetlenie nocne fasad, po kompletny monitoring zewnętrzny i wewnętrzny oraz możliwość całodobowej ochrony. Na cele magazynowe idealnie nadawał się dawny, dwupoziomowy skarbiec i praktyczny był tzw. przeładunek – nowoczesna, w pełni zmechanizowana śluza w formie przybudówki, służąca pierwotnie do rozładunku transportów bankowych. Do minusów należał natomiast brak windy i nieprzygotowanie pomieszczeń dla osób niepełnosprawnych.

W kwietniu 2003 r. powołany został zespół do opracowania koncepcji planowanej instytucji, w skład którego weszli profesorowie, pracownicy administracji i Biblioteki Uniwersyteckiej⁸. Od 2004 r. biblioteka, kierowana wówczas przez dr. Mirosława Supruniuka, przejęła organizację muzeum, a tym samym przestał być aktualny projekt powołania samodzielnej jednostki. Muzeum zostało pracownią podporządkowaną dyrektorowi biblioteki, a do organizacji zatrudniono – na stanowisku kuratora – muzealnika i historyka sztuki. Zaproponowano zamiast Muzeum UMK szerszą znaczeniowo nazwę Muzeum Uniwersyteckie oraz koncepcję programową i regulamin organizacyjny wzorowane na amerykańskich, a przede wszystkim brytyjskich, muzeach sztuki działających przy uniwersytetach. Muzeum miało nie mieć odrębnych działów. Nabytki miało ewidencjonować i po wstępnym opracowaniu wpisywać do jednego inwentarza uzgodnionego z Działem



3. Tzw. przeładunek, w pełni zmechanizowana śluza w formie przybudówki (2015)

3. The so-called tranship, fully mechanised lock in the form of a lean-to (2015)

Księgowości UMK, a następnie szczegółowo opracowywać w programie do ewidencji i zarządzania muzealiami.

Muzeum zainicjowało działalność 19 lutego 2005 r., w urodziny patrona uczelni. Na parterze Collegium Maximum udostępniono tzw. Salę Senatu (Rektorską) z pocztym portretowym rektorów UMK (przeniesionym z Collegium Maius) oraz trzema gablotami, w których umieszczono oryginalne insygnia rektorskie, a także dwie togi: dziekańską z Wilna i pierwszą rektorską z Torunia (rekonstrukcję). Sala pełnić miała funkcje przede wszystkim reprezentacyjne. Na pierwszym piętrze znalazły się właściwe pomieszczenia muzeum. W korytarzu wiodącym do reprezentacyjnego gabinetu rektora rozmieszczono na ścianach i w stylizowanych gablotach najcenniejsze zbiory sztuki dawnej. Pozostałe trzy sale na piętrze przeznaczono na ekspozycje czasowe. Do dyspozycji pracowników przekazano pomieszczenie biurowe a przestrzeń dawnego skarbcza przeznaczono na pomieszczenia magazynowe. Na dwóch pozostałych kondygnacjach umiejscowiono Uczelniane Centrum Informatyczne.

Charakterystyka zbiorów

Zbiory Muzeum Uniwersyteckiego mają charakter przede wszystkim artystyczny i tylko nieliczne dotyczą historii uniwersytetu. Najstarsze muzealia pochodzą z VII/VI w. p.n.e.



4. Sala Rektorska z prezentacją pocztu portretowego Rektorów UMK, insygniów i tog (2009)

4. The Rectors' Hall with a presentation of portraits of the Rectors of Nicolaus Copernicus University, their insignia and gowns (2009)

i stanowią (z wyjątkiem dwóch pozycji) część, liczącego blisko dwieście sztuk, zespołu podarowanego przez Aleksandra Wernera z Londynu. Obejmuje on głównie sztukę i rzemiosło pozaeuropejskie (afrykańskie, hinduskie, afgańskie, arabskie oraz południowoamerykańskie). W skład drugiej znaczącej kolekcji sztuki dawnej, podarowanej UMK przez prof. Wiesława Litewskiego z Krakowa, wchodzi: malarstwo nowożytne (m.in. prace z kręgu Hansa von Aachen, Peetera Siona, Christiana Wilhelma Ernsta Dietricha zw. Dietricy) – czterdzieści ikon ruskich z XVII–XIX w., prace na papierze (m.in. rysunki Aleksandra Orłowskiego i Piotra Michałowskiego), rzeźby (m.in. Henriego Chapu i Hugona Lederera) oraz dawne rzemiosło artystyczne⁹. Trzecia kolekcja licząca blisko sto prac przekazana została do muzeum przez Archiwum UMK, które zakupiło ją od Towarzystwa Naukowego w Toruniu. Pierwotnie była własnością Konrada Górskiego, profesora polonistyki, wybitnego znawcy druków arikańskich i twórczości Adama Mickiewicza. W jej skład wchodzi, obok grafiki dawnej (m.in. Jana Botha, Jacoba von Sandrarta czy Michała Płońskiego), prace graficzne i malarskie XX-wiecznych artystów warszawskich, wileńskich i toruńskich, m.in. Władysława Skoczylasa, Tymona Niesiołowskiego, Jerzego Hoppena, Bronisława Jamontta i Stanisława Borysowskiego.

Tym co wyróżnia zbiory sztuki Muzeum Uniwersyteckiego od innych muzeów jest jedna z największych i najbardziej reprezentatywnych kolekcji prac artystów polskich działa-

jących na emigracji. Dzieła te gromadzone były od 1995 r. w Archiwum Emigracji, a od 2005 r. przekazywane partiami do muzeum. Wśród muzealiów związanych z Wielką Brytanią wyróżniają się zespoły prac Marka Żuławskiego i jego żony Haliny Korn-Żuławskiej, Jana Mariana Kościakowskiego, Adama Kossowskiego, Stanisława Frenkla, Aleksandra Wernera, Zygmunta Turkiewiczza oraz Halimy Natęcz i część zbiorów prowadzonej przez nią Drian Gallery, z tak wybitnymi artystami, jak William Crozier, Bazil Alkazzi czy Joseph Lacasse. Uzupełniają je mniejsze donacje m.in. Ireny Anders.

Francję reprezentują swoimi pracami m.in. Józef Czapski, Marek Oberländer, Jan Lebenstein i Rafael Chwoles. Wśród artystów działających w Stanach Zjednoczonych warto wspomnieć prace Stanisława Szukałskiego, Hilarego Krzysztofiaka czy Jerzego Kajetańskiego. Mniejsze zespoły dzieł pochodzą z Włoch, Argentyny, Szwecji, Australii, Kanady i Niemiec. Wśród muzealiów znajdują się także pojedyncze prace, m.in. Jana Stanisławskiego oraz XIX-wieczna grafika japońska. Wreszcie, choć marginalnie, w zbiorach obecne są świadectwa związane z historią oraz wybitnymi postaciami UMK.

Na koniec 2015 r. w inwentarzu muzeum znajdzie się blisko 8000 muzealiów oraz kilkadziesiąt depozytów prac Frenkla i kilka Żuławskiego. W 2013 i 2014 r. zwrócono właścicielom, przechowywaną przez blisko dekadę, największą kolekcję prac Meli Muter oraz artystów École de Paris. Do Hiszpanii po-





5. Wystawa stała „Skarby Uniwersytetu Mikołaja Kopernika”, prezentująca najcenniejsze zbiory sztuki dawnej, będące własnością UMK – od ceramiki antycznej z VII/VI w. p.n.e., poprzez kolekcję malarstwa europejskiego od XVI do XVIII w., po dzieła kultur pozaeuropejskich z XVIII–XIX w. (2015)
5. „Treasures of Nicolaus Copernicus University”, a permanent exhibition which presents the most valuable collection of old art which are in possession of the NCU, from ancient 7th-6th-century BC ceramics, through a collection of European painting from the 16th to the 18th century, to works from non-European cultures from the 18th–19th cc. (2015)



6. Sale wystaw czasowych – wystawa „Jankiel Adler. Rysunki” przygotowana wspólnie przez Muzeum Uniwersyteckie w Toruniu i Muzeum Uniwersytetu Jagiellońskiego w Krakowie (2013)
6. Rooms to house temporary exhibitions; here, the „Jankiel Adler. Drawings” exhibition prepared jointly by the University Museum in Toruń and the Jagiellonian University Museum in Cracow (2013)



7. Statuetka urzędnika, królestwo Beninu, Nigeria, XVII/XVIII w., kość słoniowa – z kolekcji Aleksandra Wernera (2005)

7. Statuette of a clerk, the Kingdom of Benin, Nigeria, 17th/18th c., ivory, from the collection of Aleksander Werner (2005)



8. Christian Wilhelm Ernst Dietrich zw. Dietricy (1712–1774), *Alegoria (Cztery etapy życia kobiety)*, olej na płótnie (2015)

8. Christian Wilhelm Ernst Dietrich, known as Dietricy (1712–1774), *Allegory (Four stages of a woman's life)*, oil on canvas (2015)

wróciły w ubiegłym roku depozyty prac Izabelli Godlewskiej de Aranda i zostały zaprezentowane na największej wystawie monograficznej artystki w Museo de Cádiz¹⁰. Pozostało kilka nacięć prac podarowanych przez artystkę.

Charakterystyka działalności

• Opracowanie zbiorów i badania naukowe

Zdecydowana większość zbiorów sztuki dawnej jest wstępnie rozpoznana, a prace artystów XX-wiecznych zwykle znane jedynie z opisu na odwrocie dzieła. Stąd też podstawową działalnością pracowników muzeum jest inwentaryzacja opisowa i opracowanie naukowe zbiorów. W przypadku sztuki pozaeuropejskiej rozpoczyna się często od określenia funkcji obiektu i kręgu kulturowego. Odnośnie sztuki dawnej pracownicy korzystają, prócz tradycyjnych metod historii sztuki, także z badań pomocniczych (dendrochronologia, badanie pigmentów). Stosunkowo najłatwiejsze są badania sztuki XX w., przy której prace koncentrują się na atrybucji, datowaniu i na odtworzeniu historii muzealium. Ze względu na różnorodność zbiorów pracownicy korzystają z konsultacji i zapraszają do współpracy specjalistów.

Efekty badań są publikowane w wydawanej w języku polskim i angielskim serii *Catalogues of the Collection from the University Museum in Toruń* pod redakcją Mirosława A. Supruniuka i Sławomira Majocha. Po wydaniu katalogu obejmującego ceramikę i szkło antyczne¹¹, w ramach grantu Ministerstwa Nauki (Granty Narodowego Programu Rozwoju Humanistyki), w przyszłym roku ukażą się kolejne tomy obejmujące prace polskich artystów działających na emigracji: Marka Żuławskiego, Haliny Korn Żuławskiej, Aleksandra Wernera, Mariana Kratochwiła, Zygmunta Turkiewicza, Stanisława Frenkla, Mariana Kościółkowskiego, Janusza Eichlera i Zdzisława Ruszkowskiego¹². Katalogi będą zatem opracowaniem ponad połowy wszystkich muzealiów wpisanych do inwentarza.

Poza serią publikowane są recenzowane artykuły dotyczące poszczególnych zespołów muzealiów, pojedynczych prac i ich problematyki np. konserwatorskiej. Ukazały się teksty dotyczące m.in. zbiorów afrykańskich¹³, grafiki japońskiej¹⁴, pamiątek po Janie Pawle II¹⁵ oraz techniki i technologii prac malarskich Meli Muter¹⁶.

W 2010 r., w ramach grantu Komitetu Badań Naukowych, zostały przeprowadzone nieinwazyjne badania metodą optycznej koherentnej tomografii OCT, wybranych obrazów Meli Muter, których wyniki zaprezentowano na konferencji w londyńskim British Museum¹⁷.

W kolejnym roku wytypowane prace Muter przebadali międzynarodowy zespół projektu badawczego CHARISMA (Cultural Heritage Advanced Research Infrastructures: Synergy for a Multidisciplinary Approach to Conservation/Restoration) – MOLAB (The mobile facilities for in situ non-invasive measurements) zarządzany przez naukowców z Università degli Studi di Perugia, współpracujących z badaczami renomowanych ośrodków europejskich, takich jak Centre de recherche et de restauration des musées de France w Paryżu czy Istituto Nazionale di Ottica we Florencji. Naukowcy z MOLAB-u badali *in situ* dzieła takich artystów, jak Michał Anioł, Leonardo da Vinci czy Rafael Santi, dzięki czemu nie były one narażone na ewentualne uszkodzenia podczas transportu. Używana najnowocześniejsza aparatura pozwalała stosować nieinwazyjne, bezpieczne metody pomiarów i badań fizyko-chemicznych.





9. Marek Żuławski (1908–1985), *Nadmorska promenada*, 1957, olej na płótnie (2008)

9. Marek Żuławski (1908–1985), *Seaside promenade*, 1957, oil on canvas (2008)

W tym samym 2011 r. wybrane muzealia uniwersyteckie zostały przebadane za pomocą Cyfrowej Korelacji Obrazów – nowej metody badań nieinwazyjnych. Wyniki prac przeprowadzonych przez zespół pracowników Zakładu Konserwacji Malarstwa i Rzeźby Polichromowanej Instytutu Zabytkoznawstwa i Konserwatorstwa UMK, Zakładu Biofizyki i Fizyki Medycznej Instytutu Fizyki UMK oraz Zakładu Inżynierii Fotonicznej Instytutu Mikromechaniki i Fotoniki Wydziału Mechatroniki Politechniki Warszawskiej (który od ponad 20 lat specjalizuje się w rozwoju nowych optycznych metod pomiarowych) przyniosły obiecujące rezultaty. Potwierdzono możliwość analizy wszystkich badanych typów technik malarskich (tempera na desce, olej na płótnie, olej na blasze miedzianej naklejonej na deskę), bez dodatkowego nanoszenia struktury plamkowej na obraz. Wykorzystując jedynie naturalne cechy obrazów, takie jak różnice intensywności, widoczne pociągnięcia pędzla, włókna płótna malarskiego czy pęknięcia farby, możliwe było wyodrębnienie liczby szczegółów wystarczającej do korelacji obrazów, a dzięki temu, w sposób bezinwazyjny, możliwe było określenie na muzealium miejsc z ukrytymi „wadami”.

• Działalność wystawiennicza

Organizacja wystaw należy do podstawowych zadań Muzeum Uniwersyteckiego. Podczas inauguracji w 2005 r. zaprezentowano dwie wystawy czasowe: „Grafiki Konstan-

tego Brandla ze zbiorów Archiwum Emigracji Biblioteki Uniwersyteckiej w Toruniu” i „Jan Paweł II – doktor honoris causa Uniwersytetu Mikołaja Kopernika”. Po demontażu pierwszych wystaw w maju 2005 r. przygotowano ekspozycję stałą „Sztuka dawna (XVI-XIX w) z daru prof. Wiesława Litewskiego”, która od 2008 r., wzbogacona o nowe obiekty, zmieniła nazwę na „Skarby UMK” i od tamtego czasu, kilkakrotnie modyfikowana, udostępniana jest obecnie.

Wystawy czasowe prezentowały dotychczas przede wszystkim kolekcje własne muzeum, Archiwum Emigracji i w mniejszym stopniu Zbiorów Specjalnych Biblioteki Uniwersyteckiej. Znaczną część wystaw wypożyczano innym muzeom i bibliotekom, zarówno w Polsce, jak i poza granicami. Tematyka ekspozycji najczęściej dotyczyła polskich artystów emigracyjnych, najcenniejszych zbiorów bibliotecznych oraz okolicznościowych prezentacji.

Do najważniejszych artystycznych wystaw należała, prezentująca po raz pierwszy w Polsce, ekspozycja prac Izabelli Godlewskiej de Aranda, która po premierze w Toruniu zaprezentowana została w Muzeum Narodowym w Krakowie, a następnie w Auli Politechniki Warszawskiej i – we fragmencie – w Ambasadzie Hiszpanii w Warszawie. Natomiast z okazji 100-lecia urodzin i 25. rocznicy śmierci Marka Żuławskiego zorganizowano cykl wystaw przybliżających wybrane wątki w jego twórczości: „Misterium Passionis et Resurrectionis”, „Gilgamesz” oraz „Nagość”¹⁸. Tematyczne wystawy, po premierze w Toruniu, były prezentowane



10. Badanie XVIII-wiecznej ikony za pomocą Cyfrowej Korelacji Obrazów – nowej metody badań nieinwazyjnych (2011)

10. Examining an 18th-century icon with Digital Image Correlation, a new non-invasive testing method (2011)

w kilku polskich muzeach oraz na Litwie: w Wilnie, Połdzu i Kłajpedzie. Monograficzna prezentacja „Doczesne i ponadczasowe” odbyła się na Akademii Sztuk Pięknych w Warszawie, na której artysta rozpoczynał przez wojnę swoją edukację artystyczną, a cykl zakończyła przekrojowa wystawa prac w Muzeum Okręgowym w Bydgoszczy.

Środowisko artystów polskich w Wielkiej Brytanii przybliżyły także wystawy prac Halimy Nałęcz, Jankiela Adlera oraz Zygmunta Turkiewicza. W szerszym zakresie zaprezentowano XX-wiecznych artystów polskich działających we Francji, zwłaszcza Paryżu. Ekspozycje przypomniały twórczość Konstantego Brandla, Meli Muter oraz artystów École de Paris, Rafaela Chwolesa, Witolda Januszewskiego, Leona Piesowockiego, Tadeusza Ulatowskiego oraz Idy Chwoles. Zaprezentowano także prace Rafała Olbińskiego związanego z Nowym Jorkiem i Piotra Baro-Łabuźka z Danii. Większość wspomnianych wystaw była następnie wypożyczana do polskich i litewskich muzeów.

Obok wystaw monograficznych zaprezentowano także ceramikę i szkło antyczne oraz kolekcję prof. Konrada Górskiego. W muzeum wystawiano także, po raz pierwszy, nieznanne zbiory biblioteczne, m.in. fotografie z paryskiego atelier Walery’ego, budowy muru berlińskiego czy zdjęcia UMK z lat

1945–1960. Niewątpliwie najważniejszą była dwukrotna prezentacja pochodzącej ze zbiorów królewskich, tzw. Srebrnej Biblioteki księcia Albrechta Hohenzollerna, ostatniego wielkiego mistrza zakonu krzyżackiego i pierwszego świeckiego władcy Prus Książęcych oraz rękopisów krzyżackich i druków. Z okazji wizyty prezydenta Litwy przygotowano wystawę prezentującą najcenniejsze *Lithuanica*. Tematycznie bliska była także, ze względu na najcenniejszy obiekt nazwana „Galaktyką Gutenberga”, wystawa inkunabułów z Biblioteki Wyższego Seminarium Duchownego w Pelplinie. Wreszcie wspomnieć należy o ekspozycji prezentującej częściowy dorobek artystyczny pracowników i absolwentów Wydziału Sztuk Pięknych oraz wystawie „Nieznane skarby” z wyborem najcenniejszych zbiorów graficznych i malarskich Westpreussisches Landesmuseum w Münster (obecnie Warendorf), której celem było przełamanie niechęci do prezentacji w Toruniu „pruskiego” dziedzictwa.

Podsumowując – do połowy 2015 r. udało się w Collegium Maximum zorganizować blisko 40 wystaw czasowych oraz 60 ekspozycji poza budynkiem muzeum. Muzeum Uniwersyteckie w przeciągu dekady, przy ograniczonych godzinach udostępniania, odwiedziło blisko sto tysięcy osób.

• Działalność wydawnicza

Dotychczas ukazało się dwadzieścia folderów przygotowanych przez pracowników muzeum do większości wystaw. Klasycznych katalogów doczekały się trzy wystawy: „Grafiki Konstantego Brandla”¹⁹, „Witold Januszewski” (wydane w wersji językowej francuskiej i polskiej)²⁰ oraz „Godlewska. Malarstwo i rzeźba” (opublikowany w 3 językach: polskim, angielskim i hiszpańskim)²¹. Pojedyncze katalogi wystaw i foldery, z tekstami pracowników MUT, wydawały też muzea, w których gościły wystawy z Torunia.

Najważniejszą z punktu widzenia naukowego jest publikacja tomów serii *Catalogues of the Collection from the University Museum in Toruń*. Dotychczas ukazały się dwa tomy, a kolejne są przygotowywane. Pierwszy katalog był opracowaniem depozytu prac malarskich Meli Muter i opublikowany został w wersji językowej francuskiej i polskiej²². Drugi tom w unowocześnionej formie w wersji językowej angielskiej i polskiej został wydany przez Wydawnictwo Naukowe UMK²³.

• Działalność dydaktyczna

Pracownicy muzeum uczestniczą w procesie dydaktycznym uniwersytetu. Prowadzą konwersatoria z muzealnictwa i wystawiennictwa oraz historii nauki, ćwiczenia z techniki malarskich i pozłotniczych oraz wykłady z marketingu i wystawiennictwa w ramach Studiów Podyplomowych w Zakresie Ochrony i Zarządzania Kolekcją Muzealną.

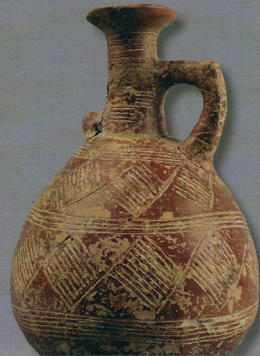
Organizowane są, wspólnie z Archiwum Emigracji, Katedrą Historii Sztuki i Kultury oraz Instytutem Zabytkoznawstwa i Konserwatorstwa UMK konferencje, odczyty, i pokazy. Realizowane są praktyki studenckie i staże. Regularnie odbywają się ćwiczenia ze studentami Katedry Historii Sztuki i Kultury Wydziału Nauk Historycznych UMK obejmujące problematykę historii sztuki polskiej na emigracji, fotografii dokumentalnej, wystawiennictwa i grafiki. Wydział Sztuk Pięknych współpracuje z muzeum w ramach zajęć zabyt-



Inga Głuszek, Ewelina Kozłowska,
Sławomir Majoch, Magdalena Olszta-Bloch

ANCIENT POTTERY AND GLASS FROM THE COLLECTION OF THE UNIVERSITY MUSEUM IN TORUŃ

Ceramika i szkło antyczne
w zbiorach Muzeum Uniwersyteckiego
w Toruniu



WYDAWNICTWO NAUKOWE
UNIWERSYTETU MIKOŁAJA KOPERNIKA

11. Tom drugi katalogu zbiorów: *Ceramika i szkło antyczne* (2015)

11. Collection catalogue, volume II: *Ceramics and ancient glass* (2015)

koznawczych, ikonograficznych i wstępu do historii sztuki. Z pomieszczeń muzeum korzystają także studenci i pracownicy kulturoznawstwa, archeologii, polonistyki oraz innych uczelni (m.in. Uniwersytetu Jana Pawła II w Krakowie, Katolickiego Uniwersytetu Lubelskiego w Lublinie, Uniwersytetu Jagiellońskiego i Uniwersytetu Adama Mickiewicza w Poznaniu). W muzeum odbywają się zajęcia dla najmłodszych przygotowywane przez pracowników Domu Kultury, którzy na przykładzie dzieł sztuki uczą się rozpoznawania technik wykonania i stylu.

Muzealia są tematem prac licencjackich, magisterskich, a także doktorskich. Obiekty muzealne służą doskonaleniu kadry konserwatorskiej i udostępniane są do wykonywania prac konserwatorskich i restauratorskich w ramach ćwiczeń oraz dyplomów na Wydziale Sztuk Pięknych.

• Popularyzacja

Pracownicy muzeum oprowadzają po ekspozycji wycieczki, grupy studentów, uczestników konferencji odbywających się na UMK i gości JM Rektora. W kilku przypadkach, z myślą o najmłodszych i seniorach, zostały przygotowane specjalne zajęcia edukacyjne.

Jedną z form popularyzacji muzealnych zbiorów są wypożyczenia. Oprócz wspomnianych już wystaw, udostępnianych instytucjom w Polsce i poza granicami, ważny jest udział zbiorów uniwersyteckich w ekspozycjach przygotowywanych przez zewnętrzne jednostki. Do ważniejszych

w Polsce, na które wypożyczono muzealia z Muzeum Uniwersyteckiego należały m.in.: „1913. Święto wiosny” w Muzeum Narodowym w Szczecinie (prace Stanisława Szukalskiego i Hugona Lederera), „Młoda Polska. Słowa–Obrazy–Przestrzenie” w Muzeum Literatury im. Adama Mickiewicza w Warszawie, „622 Upadki Bunga. Wystawa z okazji 100-lecia Związku Polskich Artystów Plastyków” w Centrum Sztuki Współczesnej w Toruniu, „Zakony rycerskie: Historia i współczesność” w Muzeum Zamkowym w Pszczynie, a następnie w Muzeum w Bielsku-Białej, cykl ekspozycji graficznych „Wielość w jedności” w Muzeum Okręgowym w Bydgoszczy oraz „Artyści żydowscy w Krakowie 1873–1939” w Muzeum Historycznym m. Krakowa. Prace malarskie wypożyczano na wystawy monograficzne Tymona Niesiołowskiego i Bronisława Jamontta w toruńskim Muzeum Okręgowym oraz Alicji Halickiej w Villa la Fleur w Konstancinie-Jeziorno. Corocznie też, w ramach wystawy studentów Wydziału Sztuk Pięknych „Dyplom” prezentowane są muzealia po konserwacji. W ostatnim czasie nastąpiły wypożyczenia długoterminowe m.in. do Muzeum Historii Żydów Polskich na wystawę stałą (prace Rafaela Chwolesa i Adama Muszki) oraz do Muzeum Okręgowego im. Leona Wyczółkowskiego w Bydgoszczy na wystawę „Dzieje pieniądza. Starożytny Rzym”. Ważne były wypożyczenia zagraniczne na wystawę „Amazonas del arte nuevo” w Madrycie oraz Barcelonie, a także na wystawę w paryskim Musée de l’histoire de l’immigration. We wszystkich przypadkach prace z Muzeum Uniwersyteckiego odnotowane zostały w katalogach wystaw. Muzealia uniwersyteckie obecne są także w publikacjach naukowych i popularyzatorskich.

Muzeum Uniwersyteckie bierze także udział w Nocy Muzeów oraz Dniach Dziedzictwa Kulturowego. Wystawy i zbiory były popularyzowane w mediach ogólnopolskich i regionalnych, a pracownicy brali udział w programach m.in. TVP1, TVP2, TVP Bydgoszcz, TVN, Telewizji Polonia, Programy: I i II Polskiego Radia i in. Cykl programów o najcenniejszych muzealiach został przygotowany przez Telewizję Toruń. O działalności muzeum szczegółowo donosi regionalna i ogólnopolska prasa. Popularyzacja osiągnięć naukowych odbywa się poprzez wydawnictwa i aktywny udział pracowników w konferencjach oraz wykładach indywidualnych.

Redagowana jest strona www.muzeum.umk.pl i profil na Facebooku. Wystawy są popularyzowane także poprzez Archiwum Emigracji na profilu You Tube oraz platformie *Sztuka Polska na świecie* (http://www.muzeum.umk.pl/sztuka_polska)²⁴.

U progu drugiej dekady

Najważniejszym działaniem na tym etapie wydaje się pełna inwentaryzacja zbiorów sztuki oraz ich opracowanie i zabezpieczenie. Gdyby w przyszłości, po kompleksowym remoncie i zaadaptowaniu całego gmachu Collegium Maximium na cele muzealne, udało się połączyć zbiory artystyczne i historii nauki przechowywane na Uniwersytecie Mikołaja Kopernika w jedną kolekcję, uczelniane muzeum stałoby się drugim najważniejszym muzeum w Toruniu i jednym z najistotniejszych na mapie Polski. Scalenie zbiorów jest jednak procesem długotrwałym i wymagającym opracowania nowej strategii zarządzania oraz finansowania, a przede wszystkim powiększenia kadry.



12. Zajęcia z przedszkolakami na wystawie „Galaktyka Gutenberga” (2008)

12. Lessons with kindergarten pupils at the „Gutenberg’s galaxy” exhibition (2008)

(Fot. 1-8, 10-12 – S. Majoch; 9 – P. Kurek)

Za sukces należy uznać, że w przeciągu minionej dekady udało się, przy nielicznym zespole pracowników i współpracowników, trwale zaznaczyć obecność Muzeum Uniwersyteckiego w Toruniu poprzez intensywną działalność wystawienniczą, naukową, wydawniczą, dydaktyczną i popularyzatorską. Uniknięto problemu wielu muzeów uniwersyteckich, które ograniczają się do przechowywania

materiałnego dorobku uczelni i pełnienia funkcji zaplecza dydaktycznego. Muzeum Uniwersyteckie w Toruniu, chociażby poprzez bezpłatny wstęp i stałe godziny udostępniania zbiorów, skierowane jest przede wszystkim do odbiorców spoza uczelni, a tym samym stało się pośrednikiem między uniwersytem a społeczeństwem²⁵.

Streszczenie: Muzeum Uniwersyteckie w Toruniu, udostępnione w 2005 r., pierwszą dekadę działalności ma już za sobą. Zlokalizowane w dawnym budynku Banku Rzeszy z 1906 r. (a później Narodowego Banku Polskiego) dysponuje dobrym zapleczem do prezentacji i bezpiecznego przechowywania muzealiów (np. jako magazyn wykorzystuje dawny bankowy skarbiec). Zbiory muzeum mają charakter przede wszystkim artystyczny i obejmują ceramikę oraz szkło antyczne, europejską sztukę dawną, a także polskie malarstwo i grafikę XVIII-XX wieku. Tym co wyróżnia zbiory Muzeum Uniwersyteckiego jest jedna z największych i najbardziej reprezentatywnych kolekcji prac artystów polskich działających na emigracji.

W przeciągu dekady udało się, przy nielicznym zespole pracowników i współpracowników, trwale zaznaczyć obecność Muzeum Uniwersyteckiego w Toruniu poprzez intensywną działalność wystawienniczą, naukową, wydawniczą, dydaktyczną i popularyzatorską. Uniknięto problemu wielu muzeów uniwersyteckich, które ograniczają się do przechowywania materiałnego dorobku uczelni i pełnienia funkcji zaplecza dydaktycznego. Muzeum Uniwersyteckie w Toruniu, chociażby poprzez bezpłatny wstęp i stałe godziny udostępniania zbiorów, skierowane jest przede wszystkim do odbiorców spoza uczelni, a tym samym stało się pośrednikiem między uniwersytem a społeczeństwem.

Słowa kluczowe: Muzeum Uniwersyteckie w Toruniu, Uniwersytet Mikołaja Kopernika w Toruniu, malarstwo europejskie, ceramika i szkło antyczne, kultury pozaeuropejskie, kolekcja prac polskich artystów emigracyjnych, Marek Żuławski, katalogi zbiorów, badania naukowe w muzeum, działalność edukacyjna w muzeum.



Przypisy

- ¹ E. Wyka, M. Taborska, *University Museums in Poland*, „Opuscula Musealia” 2009, z. 17, s. 31-35.
- ² K. Górski, *Muzeum Przyrodnicze*, w: *Uniwersytet Mikołaja Kopernika 1966-1980*, t. 1, J. Belkot (red.), Toruń 1992, s. 209-214.
- ³ T.F. de Rosset, *Z Krakowa do Torunia*, „Głos Uczelni” 2000, 12, s. 16-17.
- ⁴ A. Supruniuk, M. A. Supruniuk, *O Muzeum Uniwersytetu Mikołaja Kopernika w Toruniu*, „Głos Uczelni” 2001, 9, s. 3, 8-9; przedruk fragmentów: A. Supruniuk, M.A. Supruniuk, *O Muzeum UMK*, „Promocje pomorskie”, 2002, 2, s. 145.
- ⁵ A. Nalaskowski, *Muzeum UMK – zróbmy to w końcu!*, „Głos Uczelni” 2002, 4, s. 22.
- ⁶ M.A. Supruniuk, *Żuławski i muzeum uniwersyteckie*, „Głos Uczelni” 2002, 4, s. 23; M.A. Supruniuk, *Co warto wiedzieć o Galerii Sztuki Emigracyjnej w Toruniu*, „Promocje Pomorskie” 2003, 1-2, s. 11-13.
- ⁷ Z pierwotnego wyposażenia zachował się witraż na klatce schodowej, balustrady, część stolarki i sztukaterii oraz sejf gabinetowy. Por.: L. Gerc, *Collegium Maximum UMK w Toruniu. Dawny budynek Banku Rzeszy i Narodowego Banku Polskiego*, Toruń 2006.
- ⁸ (bej), *Muzeum Uniwersyteckie*, „Głos Uczelni” 2003, 4, s. 5.
- ⁹ Część kolekcji wstępnie została opracowana w 2000 r. przez pracowników Instytutu Zabytkoznawstwa i Konserwatorstwa WSP UMK i opublikowana w postaci katalogu. Por. *Katalog dzieł sztuki ofiarowanych Uniwersytetowi Mikołaja Kopernika w Toruniu przez profesora Wiesława Litewskiego*, J. Flik, J. Poklewski (red.), Toruń 2000. Po śmierci Litewskiego, w 2005 r., przywieziono z Krakowa pozostałe prace.
- ¹⁰ Była to największa wystawa retrospektywna artystki. W b.r. prezentowana jest w madryckiej Casa de Vacas. Por.: *Izabella Godlewska de Aranda: Mi viaje / My way / Moja droga*, Catalogo de la exposition, S. Majoch (ed.), Museo de Cádiz 2014
- ¹¹ I. Głuszek, E. Kozłowska, S. Majoch, M. Olszta-Bloch, *Ancient pottery and glass from the collection of the University Museum in Toruń*, Seria *Catalogues of the Collection from the University Museum in Toruń / Katalogi zbiorów Muzeum Uniwersyteckiego w Toruniu*, Wydawnictwo Naukowe UMK, M.A. Supruniuk, S. Majoch (red.), t. 2, Toruń 2013.
- ¹² Projekt nr 11H 11 011380: *Inwentaryzacja i opracowanie spuścizn archiwalnych i kolekcji dzieł sztuki polskich artystów w Wielkiej Brytanii w XX wieku w zbiorach Biblioteki Uniwersyteckiej w Toruniu – Kolekcja Archiwum Emigracji i Muzeum Uniwersyteckiego* pod kier dr. hab. Jana W. Sienkiewicza, prof. UMK. W efekcie pięcioletnich badań powstaną inwentarze archiwaliów przechowywanych w Archiwum Emigracji, które zostaną opublikowane na platformie internetowej *Sztuka Polska na świecie w XX wieku* oraz opublikowane katalogi prac tychże artystów w zbiorach Muzeum Uniwersyteckiego. Por.: M.A. Supruniuk, *Granty na badania nad emigracją*, „Głos Uczelni” 2011, 11, s. 24.
- ¹³ M. Baka-Theis, S. Majoch, *Afrykanika z kolekcji Aleksandra Wernera w zbiorach Muzeum Uniwersyteckiego w Toruniu*, „Acta Universitatis Nicolai Copernici, Zabytkoznawstwo i Konserwatorstwo” 2012, XLIII, s. 451-476.
- ¹⁴ K. Paczuska, *Prace Utagawy Kunisady ze zbiorów Muzeum Uniwersyteckiego w Toruniu*, „Rocznik Muzeum Okręgowego w Toruniu” 2007, 16, s. 33-40.
- ¹⁵ A. Supruniuk, S.Ż.K. Szylic, *Jan Paweł II w zbiorach Biblioteki Uniwersyteckiej i Muzeum UMK*, w: *Jan Paweł II. Związki z Uniwersytetem Mikołaja Kopernika w Toruniu, z okazji beatyfikacji*, J. Bagrowicz, W. Karaszewski (red.), Toruń 2011, s. 375-414.
- ¹⁶ K. A. Cybulska, *Mela Muter's paintings on cardboard - preliminary analysis*, w: *Interdisciplinary research on the works of art*, J. Olszewska-Świetlik, J. M. Arszyńska, B. Szmelter-Fausek (red.), Toruń 2012, s. 273-288; K.A. Cybulska, *Rola badań budowy technicznej i rozpoznania warsztatu artysty na przykładzie twórczości Meli Muter*, „Archiwum Emigracji, Studia-Szkice-Dokumenty” 2012, 1-2(16-17), s. 90-100, il. 28-30; J. Olszewska-Świetlik, K. A. Cybulska, *Konserwator wobec autorskich zmian w dziełach sztuki-zagadnienia etyczne i estetyczne na przykładzie twórczości Meli Muter*, w: *Wokół zagadnień estetyki zabytku po konserwacji i restauracji*, E. Szmít-Naud, B.J. Rouba, J. Arszyńska (red.), Warszawa-Toruń 2012, s. 229-238.
- ¹⁷ Grant nr 939-F, którego kierownikiem był dr hab. Piotr Targowski, prof. UMK został przygotowany przez Wydział Fizyki, Astronomii i Informatyki Stosowanej UMK. Por.: M. Iwanicka, K. A. Cybulska, M. Sylwestrzak, *Nieinwazyjne badania in situ wybranych obrazów z kolekcji malarstwa i pastelii autorstwa Meli Muter za pomocą tomografii optycznej OCT*, AUNC, „Zabytkoznawstwo i Konserwatorstwo” 2012, XLIII, z. 410, s. 317-332.
- ¹⁸ A. Matynia, *Jestem za stary, żeby źle malować...*, „Art & Business” 2009, nr 6, s. 31.
- ¹⁹ E. Bobrowska-Jakubowska, J. Krasnodębska, M.A. Supruniuk, *Katalog grafiki Konstantego Brandla ze zbiorów Archiwum Emigracji Biblioteki Uniwersyteckiej w Toruniu*, Muzeum Uniwersyteckie w Toruniu, Oficyna Wydawnicza Kucharski, 2005, 78 [2] s., il. + płyta CD.
- ²⁰ *Geomancja w kolorach / Géomancie en couleurs. Witold Januszewski (1915-1981): malarstwo, rysunek / peintures, dessins*, E. Bobrowska-Jakubowska (red.), Paris-Warszawa-Toruń-Kraków 2007.
- ²¹ *Godlewska: Malarstwo i rzeźba – Pintura y Escultura – Painting and Sculpture*, S. Majoch (red.), Muzeum Uniwersyteckie w Toruniu, Toruń-Londyn 2005.
- ²² *Mela Muter. Peinture / Malarstwo*, M.A. Supruniuk (red.), t. 1, *Katalogi zbiorów Muzeum Uniwersyteckiego w Toruniu*, M.A. Supruniuk, S.Majoch, (red.), Oficyna Kucharski: Toruń 2010.
- ²³ Por. przyp. 11.
- ²⁴ M.A. Supruniuk, *Inne muzeum akademickie. Muzeum Uniwersyteckie w Toruniu w 10-lecie powstania*, „Opuscula Musealia” 2013, 21, s. 35-53.
- ²⁵ S. de Clerco, *University museum: where to from now? Reculer pour mieux sauter*, „Opuscula Musalia”, 2008, z. 16, s. 33-46.

Sławomir Majoch

Historyk sztuki i muzealnik, kurator zbiorów Muzeum Uniwersyteckiego w Toruniu, wykładowca; absolwent muzealnictwa na Wydziale Sztuk Pięknych UMK w Toruniu; autor i współautor dwudziestu dwóch wystaw z historii idei, monografii artystycznych m.in. Izabelli Godlewskiej de Aranda (MNK, 2006; Museo de Cádiz, 2014) i Marka Żuławskiego (Lietuvos dailės muziejus w Kłajpedzie, 2010; Muzeum Okręgowe w Bydgoszczy, 2010) i historii książki (m.in. *Galaktyka Gutenberga*, MUT, 2005, *Srebrna Biblioteka Albrechta Hohenzollerna*, MUT, 2005); w dorobku ma blisko pięćdziesiąt tekstów naukowych dotyczących sztuki dawnej oraz artystów emigracyjnych; redagował cztery książki i uczestniczył w kilku projektach badawczych; obecnie przygotowuje dysertację doktorską oraz opracowuje katalogi zbiorów MUT; e-mail:slawomir.majoch@umk.p