

PAŃSTWOWE MUZEUM ARCHEOLOGICZNE
w Warszawie



WIADOMOŚCI ARCHEOLOGICZNE

ORGAN MUZEALNICTWA I KONSERWATORSTWA
ARCHEOLOGICZNEGO

BULLETIN ARCHÉOLOGIQUE POLONAIS

TOM (VOL.) LV

1999 - 2001



WARSZAWA 2001 VARSOVIE

Redaguje zespół: mgr Jacek Andrzejowski (sekretarz redakcji), dr Wojciech Brzeziński (redaktor naczelny),
prof. dr. hab. Teresa Dąbrowska (zastępczyni redaktora naczelnego), mgr Radosław J. Prochowicz,
mgr Andrzej Tomaszewski, doc. dr. hab. Teresa Węgrzynowicz (zastępczyni redaktora naczelnego)

Tłumaczenia: Anna Kinecka
Katarzyna Czarnecka, Jacek Andrzejowski

Rysunki: J. Andrzejowski, V. Beljavec, M. Cyrek, W. Gawrysiak-Leszczynska, K. Hahuła, A. Kamińska, L. Kobylińska,
W. Krajewski, R. Marszałek, G. Nowakowska, K. Opaszowska, E. Pazyna, A. Potoczny, M. Różycka, W. Wróblewski

Fotografie: J. Głosik, A. Ring, B. Tropiło, Archiwum PMA

Redakcja techniczna: Jacek Andrzejowski

Skład i łamanie: Radosław J. Prochowicz, Jacek Andrzejowski

Rycina na okładce przedstawia scytyjski kocioł brązowy z Podola

WARUNKI PRENUMERATY „WIADOMOŚCI ARCHEOLOGICZNYCH”

Państwowe Muzeum Archeologiczne prosi o składanie przez odbiorców indywidualnych oraz instytucje zamówień na **stałą dostawę „Wiadomości Archeologicznych”**. Do przesyłki PMA dołączy fakturę z aktualną ceną detaliczną powiększoną o koszty przesyłki. Sprzedaż detaliczna publikacji Państwowego Muzeum Archeologicznego, w tym egzemplarzy archiwalnych, prowadzona jest w salach wystawowych muzeum, ul. Długa 52 (Arsenał), 00-241 Warszawa, tel. (22) 831 15 37. Płatność gotówką; wystawiamy rachunki i faktury.

Adres redakcji:
Państwowe Muzeum Archeologiczne
ul. Długa 52 (Arsenał), 00-241 Warszawa
tel.: +48 (22) 831 32 21–25; fax: +48 (22) 831 51 95; e-mail: pma@pma.it.pl

WIADOMOŚCI ARCHEOLOGICZNE

ORGAN MUZEALNICTWA I KONSERWATORSTWA ARCHEOLOGICZNEGO

Tom (Vol.) LV

SPIS TREŚCI

Contents

Miscellanea

- Ewa Gieysztor-Szymczak, Zdobiony zabytek z poroża z Nowej Łupianki, woj. podlaskie 3
An ornamented antler find from Nowa Łupianka, woj. podlaskie
- Krystyna Hahuła Skarb z epoki brązu z Nowego Łowicza na Pomorzu 21
Bronze Age hoard from Nowy Łowicz in Western Pomerania
- Teresa Węgrzynowicz, Kocioł z Podolia 31
A cauldron from Podolia
- Vadzim Beljavec, Środkowolateński grób z płaskiego cmentarzyska w Radości Kamienieckiej w zachodniej Białorusi 47
A middle La Tène Period grave from a flat cemetery at Radość Kamieniecka, western Belarus
- Jacek Andrzejowski, Późnorzymska zapinka z Łubnic, woj. świętokrzyskie 55
A Late Roman Period fibula from Łubnice, woj. świętokrzyskie
- Anna Bitner-Wróblewska, Małgorzata Karczevska, Maciej Karczewski, Nowa odmiana uzdy z wozdami łańcuchowymi z cmentarzyska kultury bogaczewskiej w Paprotkach Kolonii, stan. 1, woj. warmińsko-mazurskie 65
A new variant of a horse bridle with chain-link reins from the cemetery of Bogaczewo Culture at Paprotki Kolonia, site 1, woj. warmińsko-mazurskie
A n e k s: K. Piasecki, Paprotki Kolonia, stan. 1. Analiza antropologiczna kości z grobu 72
- Maria Kołacz, Pierścień z osady kultury przeworskiej w Izdebnie Kościelnym, województwo mazowieckie, stanowisko 1 87
A finger-ring from a Przeworsk Culture settlement at Izdebno Kościelne, site 1, woj. mazowieckie, in Central Poland
- Wojciech Wróblewski, Tysiąclecie państwa polskiego: dawne koncepcje a nowe perspektywy 95
Thousand years of Polish statehood: earlier concepts and new research perspectives

Materiały

- Radosław Marszałek, Materiały krzemienne ze stanowisk Berżupia, Dubicze, Dymitrówka i Grybosze z południowej Litwy 101
Flint materials from Berżupia, Dubicze, Dymitrówka and Grybosze in Southern Lithuania
- Barbara Matraszek, Osada kultury pucharów lejkowatych ze stan. „Nad Wawrem” w Złotej, gm. Samborzec, woj. świętokrzyskie 123
Funnel Beaker Culture settlement, site “Nad Wawrem” at Złota, gm. Samborzec, woj. świętokrzyskie
A n e k s: Elżbieta Fedorowicz, Anna Gręzak, Alicja Lasota-Moskałewska, Szczątki zwierzęce z neolitycznego stanowiska w Złotej nad Wawrem, woj. świętokrzyskie
- Mirosława Andrzejowska, Osada kultury grobów klozowych na stan. 10 w Warszawie–Zerzniu 179
A settlement of the Cloche Grave Culture in Warszawa–Zerzeń, site 10
- Katarzyna Opaszowska, Cmentarzysko kultury przeworskiej w Sochaczewie, woj. mazowieckie 197
A cemetery of the Przeworsk Culture at Sochaczew, woj. mazowieckie, in Central Poland
- Katarzyna Czarnańska, Materiały z cmentarzyska płaskiego w Łęgu Piekarskim, woj. wielkopolskie w zbiorach PMA 209
Materials from a flat grave cemetery at Łęg Piekarski (woj. wielkopolskie) in collection of the State Archaeological Museum
- Jerzy Głosik, Katalog materiałów Pogotowia Archeologicznego za lata 1982–1991 219
The catalogue of the Archaeological Emergency Service for the years 1982–1991

Wykaz skrótów

245

**WIADOMOŚCI
ARCHEOLOGICZNE**

TOM LV

Tom ten Redakcja dedykuje

Pani prof. dr hab. Teresie Dąbrowskiej

wieloletniej kierownicze Działu Epoki Żelaza PMA

i redaktorce „Wiadomości Archeologicznych”

z okazji czterdziestej piątej rocznicy Jej pracy

w Państwowym Muzeum Archeologicznym w Warszawie

Niniejszy tom został opracowany i przygotowany do druku w czasie, gdy dyrektorem PMA i redaktorem naczelnym „Wiadomości Archeologicznych” był dr Jan Jaskanis.

dr Wojciech Brzeziński
dyrektor Państwowego Muzeum
Archeologicznego w Warszawie

OD REDAKCJI

Niemal wszystkie artykuły zamieszczone tomie LV „Wiadomości Archeologicznych” napisane zostały przed wejściem w życie w Polsce reformy administracyjnej, tj. przed 1 stycznia 1999 roku. Redakcja wprowadziła w tych tekstach odpowiednie, w miarę możliwości dokładne zmiany, zatem wszystkie cytowane w tym tomie oznaczenia (gminy, powiaty i województwa) odnoszą się do o b e c n e g o podziału administracyjnego kraju.

Począwszy od tomu LIII Redakcja ujednoliciła zasady polskiej transliteracji tekstów pisanych cyrylicą, zgodnie z regułami stosowanymi w Bibliotece Narodowej (PN 83/N-01201 z dnia 1 lipca 1984 r.)

Redakcja „Wiadomości Archeologicznych” prosi Autorów o dostarczanie tekstów na dyskietkach lub dyskach CD w edytorach Microsoft Word lub Word Perfect w postaci niesformatowanej (z wyjątkiem znaków tabulacji, wyśrodkowania, kursywy i pogrubienia). Dyskietce powinien towarzyszyć jeden egzemplarz wydruku, sformatowanego w sposób odpowiadający znormalizowanej stronie maszynopisu. Ilustracje mogą być nadal przygotowywane metodami tradycyjnymi lub dostarczane na dyskietkach w postaci plików TIFF w rozdzielczości 600 pt/cal. Procedura ta ułatwi szybsze przygotowanie prac do druku w tradycyjnej dla „Wiadomości Archeologicznych” formie edytorskiej.

dr Wojciech Brzeziński
redaktor naczelny

KRYSTYNA HAHUŁA

SKARB Z EPOKI BRĄZU Z NOWEGO ŁOWICZA NA POMORZU

BRONZE AGE HOARD FROM NOWY ŁOWICZ IN WESTERN POMERANIA

Skarb przedmiotów z brązu odkryto w 1835 roku przy budowie owczarni w majątku Nowy Łowicz¹ koło Drawska Pomorskiego na Pomorzu. Przez 60 lat skarb przechowywali najprawdopodobniej właściciele majątku Nowy Łowicz. W 1896 roku baronowa Anna Sylwia von Wangenheim przekazała zabytki do zbiorów Staatmuseum w Berlinie. Obecnie zachowane w większości elementy skarbu z Nowego Łowicza przechowywane są w zbiorach Museum für Vor- und Frühgeschichte w Berlinie².

Po raz pierwszy informacje na temat skarbu z Nowego Łowicza zostały opublikowane w 1883 roku. Opracowujący wtedy pomorskie metalowe starożytności A. Kühne wymienił wszystkie elementy skarbu i zamieścił rysunki 4 wybranych przedmiotów (A. Kühne 1883, s. 314 n., 327, 330, tabl. 1:3–6). W 1891 roku do skarbu będącego jeszcze w posiadaniu baronowej Anny Sylwii von Wangenheim w Stargardzie dotarł A. Stubenrauch i w swoim dzienniku zamieścił dość dokładny opis inwentarza skarbu oraz rysunki zabytków³. Już pierw-

sze próby określenia chronologii skarbu z Nowego Łowicza były trafne. O. Olshausen przedstawiając zabytki ze Storkowa słusznie wskazał na ich podobieństwo do pobliskich znalezisk m. in. z Nowego Łowicza i Suchej oraz datował na III okres epoki brązu wg chronologii O. Monteliusa (O. Olshausen 1891, s. 405 n.). W 1897 roku A. Götze (1897, s. 37 n., ryc. 75) opublikował rysunek klamry zestawionej z elementami odkrytymi w skarbie z Nowego Łowicza i analizował funkcję tego typu zabytków. Podobnym rysunkiem zilustrował swoje rozważania na temat klamer A. Voss (1898, s. (225) n., ryc. 30). Ponadto C. Schuchardt (1910, s. 156 n.) zajmując się prahistorycznym zdobnictwem zwrócił uwagę na oryginalną formę kolii ze Storkowa i Nowego Łowicza. O. Kunkel (1931, s. 136, nr 340) wyliczył jedynie elementy skarbu opierając się na publikacji autorstwa A. Kühne. E. Šturms omawiając spiralnie zwinięte elementy klamer i zapinek, datowane od II do V okresu epoki brązu wymienił części klamer z Nowego Łowicza w zestawie form z III okresu (E. Šturms 1936, s. 74). Na III okres epoki brązu datował skarb także H. J. Eggers dostrzegając m. in. w klamerach typu Storkowo i koliach z paciorków spiralnych wyznaczniki wyraźnie wyodrębniającej się grupy kulturowej między Odrą a Radwią (H. J. Eggers 1936, s. 41, mapa na s. 44; por. H. J. Eggers, b.d.).

Skarb z Nowego Łowicza nie został uwzględniony w katalogu K. Kerstena, który opracowując znaleziska ze starszych okresów epoki brązu zestawiał materiały opublikowane oraz przechowywane w zbiorach muzealnych i prywatnych (K. Kersten 1958). Brak skarbu z Nowego Łowicza w jego katalogu jest niezrozumiałą z kilku powodów. Po pierwsze: skarb w latach 30-tych,

¹ *Neu Lobitz, Kr. Dramburg*. Miejscowość obecnie nie istnieje, administracyjnie teren należy do miejscowości Borowo, gm. Kalisz Pomorski, woj. zachodniopomorskie.

² Dziękuję Dyrekcji Museum für Vor- und Frühgeschichte w Berlinie za udzielenie zgody na publikację skarbu z Nowego Łowicza. Panu prof. dr. hab. Markowi Gedlowi dziękuję za życzliwe zaopiniowanie mego opracowania, a Panu dr. Wojciechowi Blajerowi za pomoc w zbieraniu materiałów i cenne uwagi. Artykuł ten w wersji niemieckojęzycznej ukazuje się jednocześnie w „Acta Praehistorica et Archaeologica” w Berlinie (Barwną fotografię skarbu opublikowano ostatnio w: A. i B. Hänsel, *Gaben an der Götter. Schätze der Bronzezeit Europas, Bestandskatalog des Museums für Vor- und Frühgeschichte, Berlin 1997*, s. 170 – Red.).

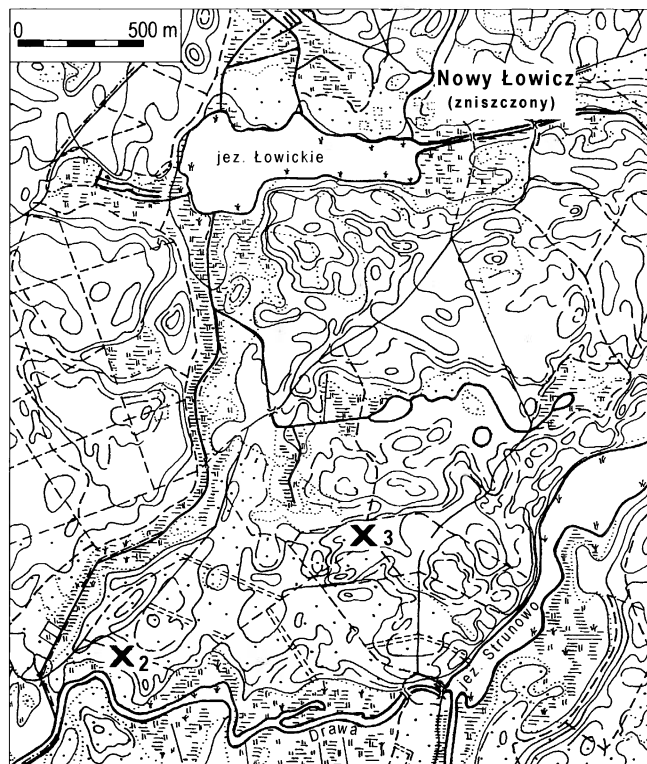
³ A. Stubenrauch, „Tagebuch” VII, s. 179 n. (teczka 226 w archiwum Muzeum Narodowego w Szczecinie). Niestety, zaginęły 2 strony wypisów z dziennika z częścią opisów i rysunków skarbu z Nowego Łowicza.

kiedy K. Kersten zebrał zasadniczą część materiałów, już znajdował się w zbiorach Staatliches Museum für Vor- und Frühgeschichte w Berlinie, po drugie: nie jest jasne, dlaczego H. J. Eggers znając pracę K. Kerstena i pisząc do niej wstęp nie zauważył braku w katalogu znalezisk z Nowego Łowicza, którymi przecież nieco wcześniej również się zajmował, i po trzecie: nie jest możliwe, by powodem nie uwzględnienia skarbu z Nowego Łowicza była wątpliwość co do datowania, bowiem znaleziska analogiczne, np. ze Storkowa i Trzebiatowa–Ostrowic przedstawił K. Kersten w całości.

W 1958 roku ukazała się praca J. Kostrzewskiego na temat kultury łużyckiej na Pomorzu. Autor ten jedynie wymienił kolie i kłamry z Nowego Łowicza w swoich zestawieniach (J. Kostrzewski 1958, s. 352, zest. 22 i 23), pomijając skarb w katalogu i na mapach⁴. Polemizując z H. J. Eggersem datował część klamer typu Storkowo, m. in. z Nowego Łowicza, na IV okres epoki brązu i łączył z kulturą łużycką (J. Kostrzewski 1958, s. 77 n., 352). Z kolei K. Siuchniński zajmując się stosunkami kulturowymi na Pomorzu Zachodnim w starszych okresach epoki brązu, zamieścił rycinę z częścią inwentarza skarbu z Nowego Łowicza, datując go na koniec III okresu (K. Siuchniński 1963, s. 163, ryc. 7). Ponadto wzmianki o znaleziskach z Nowego Łowicza odnajdujemy w pracach W. Szafrąńskiego (1955, s. 83), W. A. von Brunn'a (1968, s. 268, zest. 21), H. Janochy i F. J. Lachowicza (1972, s. 42, ryc. 13) oraz J. Fogla (1988, s. 74, nr 523)⁵.

W ostatnich latach ukazał się szereg prac, w których autorzy podejmują problematykę chronologii znalezisk z epoki brązu i przynależności kulturowej Pomorza w tym czasie (m. in. W. Blajer 1979; 1990a; 1990b; 1993, Z. Bukowski 1990; J. Dąbrowski 1990a; 1990b; M. Gedl 1990; K. Randsborg 1972, s. 71, 76). Dla stanowisk z III okresu epoki brązu na Pomorzu Zachodnim i Zaodrzańskim M. Gedl (1990, s. 31 n., ryc. 3) wprowadził nazwę grupy ostrowickiej. Specyfiką tej grupy mają być m. in. kolie i kłamry typu Storkowo. W. Blajer znaleziska typu Storkowo łączy z horyzontem występowania naramienników typu Wierzbicin, który datuje na III do początków IV okresu epoki brązu (W. Blajer 1979, s. 68 n.). Za prawdopodobną uznaje przynależność także skarbu z Nowego Łowicza do horyzontu znalezisk typu Wierzbicin (W. Blajer 1990b, s. 21 n., ryc. 9).

Najprawdopodobniej brak skarbu z Nowego Łowicza w katalogach K. Kerstena i J. Kostrzewskiego z 1958 roku spowodował, że skarb ten nie funkcjonował w późniejszych publikacjach w stopniu porównywalnym z analo-



Ryc. 1. Nowy Łowicz, woj. zachodniopomorskie.
Stan. 2 – cmentarzysko (2), stan. 3 – skarb (3)

gicznymi znaleziskami z pobliskich terenów. Słuszną wydaje się więc decyzja o ponownej, całościowej jego publikacji, bowiem mimo zaginięcia kilku przedmiotów elementy zachowane są istotne dla dalszych badań nad stosunkami kulturowymi w epoce brązu na Pomorzu.

Podczas prowadzonych przez autorkę w Nowym Łowiczu systematycznych badań wykopaliskowych na cmentarzysku kurhanowym i płaskim kultury wielbarskiej z okresu wpływów rzymskich (K. Hahuła 1992) w 1989 r. odkryto nieznane dotąd cmentarzysko kultury łużyckiej (Ryc. 1). Dotychczas zbadane groby, datowane na młodszą epokę brązu (K. Hahuła 1991, s. 205, ryc. 4), są zbliżone do odkrytych na cmentarzysku w Brzeźniaku (*Rosenfelde*), woj. zachodniopomorskie, datowanym na II–IV okres epoki brązu (R. Wołagiewicz 1961). Możliwe więc jest odkrycie w przyszłości na cmentarzysku w Nowym Łowiczu grobów ze starszych okresów epoki brązu⁶.

W wyniku przeprowadzonej kwerendy archiwalnej i weryfikacji terenowej zlokalizowano miejsce odkrycia skarbu (Ryc. 1). Został on zakopany w piaszczystej ziemi na terenie lekko wyniesionym, usytuowanym między przylegającymi od zachodu i północy obniżeniami, miejscami podmokłymi i prawie płaskim obszarem od wschodu oraz łagodnym w tym miejscu stokiem wyniesienia od strony południowo-zachodniej. Nie są znane bliższe dane o szczegółach odkrycia skarbu. Najpewniej zalegał on na głębokości nie większej, niż konieczna do

⁴ Możliwe, że jedną z przyczyn pomijania skarbu także w innych opracowaniach mogły być trudności ze zlokalizowaniem samej miejscowości Nowy Łowicz, po II wojnie nie wymienianej już w spisach miejscowości Polski.

⁵ J. Fogel (1988, s. 74, nr 523) zestawiając katalog oparł się na rycinie i opisach zabytków z Nowego Łowicza zamieszczonych w opracowaniu H. Janochy i F. J. Lachowicza (1972, s. 42 n., ryc. 13). Niestety, nie są to informacje w pełni wiarygodne choćby z powodu powtórzenia na rysunku tych samych zabytków, a nie zamieszczenia innych. Zauważyć należy, że jedynie z tej pracy znany jest rysunek w dwóch rzutach zaginionego czopa odlewniczego. Nie ustaliłam źródła części z tych rysunków. Jest możliwe, że były one znane autorom z zaginionych obecnie stron wypisów z „Dziennika” A. Stubenraucha w archiwum Muzeum Narodowego w Szczecinie.

⁶ W październiku 1994 r. w Nowym Łowiczu odkryte zostało drugie cmentarzysko kultury łużyckiej (stan. 4), datowane wstępnie również na młodszą epokę brązu. Jest ono usytuowane naprzeciw cmentarzyska odkrytego w 1989 r. (stan. 2), po drugiej stronie rzeki Drawy.

przygotowania fundamentów pod budynek owczarni, których pozostałości zachowały się do naszych czasów.

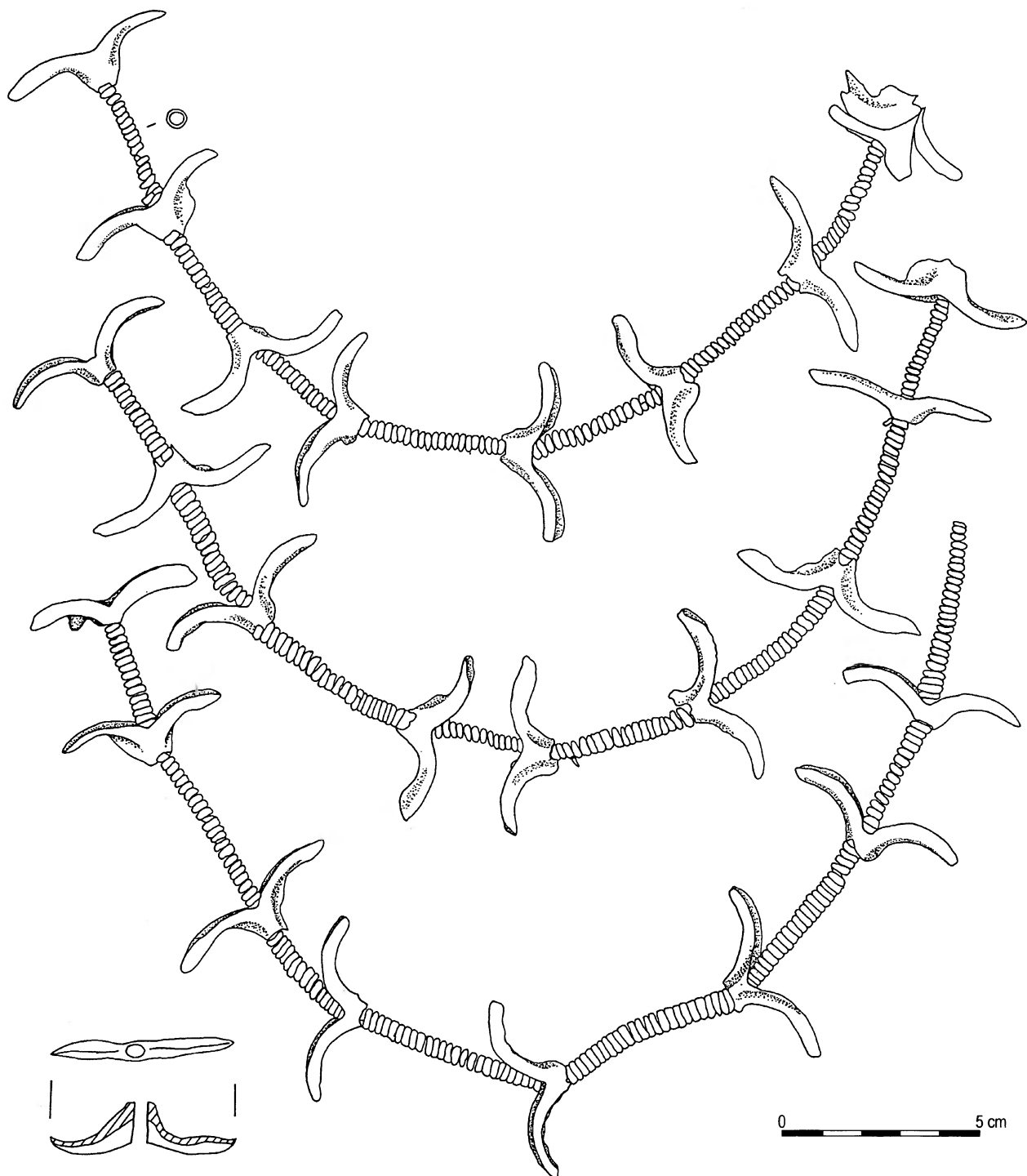
Materiały

Skład skarbu ustalono na podstawie danych zawartych w publikacjach i notatkach archiwalnych. W zbiorach Museum für Vor- und Frühgeschichte w Berlinie zachowały się: kolia wisiorków i paciorków, 2 kabłąki klamer, 2 haftki z tarczkami spiralnymi, 4 guzy, przedmiot cylindryczny i część 1 szpili(?). Opisy tych przedmiotów uzupełniono rysunkiem. Zaginęły natomiast następujące przedmioty: uszkodzona haftka z tarczkami

spiralnymi, 3 odpady odlewnicze oraz część drugiej szpili(?). Opisy tych zabytków zrekonstruowano na podstawie informacji rozproszonych w źródłach archiwalnych i publikacjach. Zamieszczono również archiwalny rysunek zaginionego czopa odlewniczego. Przy opisie każdego zabytku podano numer inwentarza zbiorów muzealnych.

1. K o l i a (nr inw. I c 2000, ryc. 2):

a) 26 wisiorków podwójnie rożkowatych, odlanych z brązu, szer. rozstawienia profilowanych wypustek: 4,5–5 cm, wys. spłaszczonej części środkowej z otworem: 0,5–1 cm (w tym 2 wisiorki szer. 2,5 i 4 cm – nieudany



Ryc. 2. N o w y Ł o w i c z, woj. zachodniopomorskie. Kolia wisiorków podwójnie rożkowatych i paciorków spiralnych

odlew?); **b)** 23 paciorki spiralne, wykonane z lekko spłaszczonego drutu brązowego, zwiniętego w rurkę o średn. 0,4–0,5 cm.

Liczba paciorków spiralnych podawana w publikacjach odpowiada liczbie miejsc na te paciorki w zrekonstruowanej kolii, lecz zauważyć należy, że w kilku przypadkach element ten złożono z kawałków paciorków spiralnych nieco różniących się średnicą i grubością drutu. Rekonstrukcję kolii przedstawioną na ilustracjach należy więc uznać za dowolną, wykonaną być może niedługo po odkryciu skarbu.

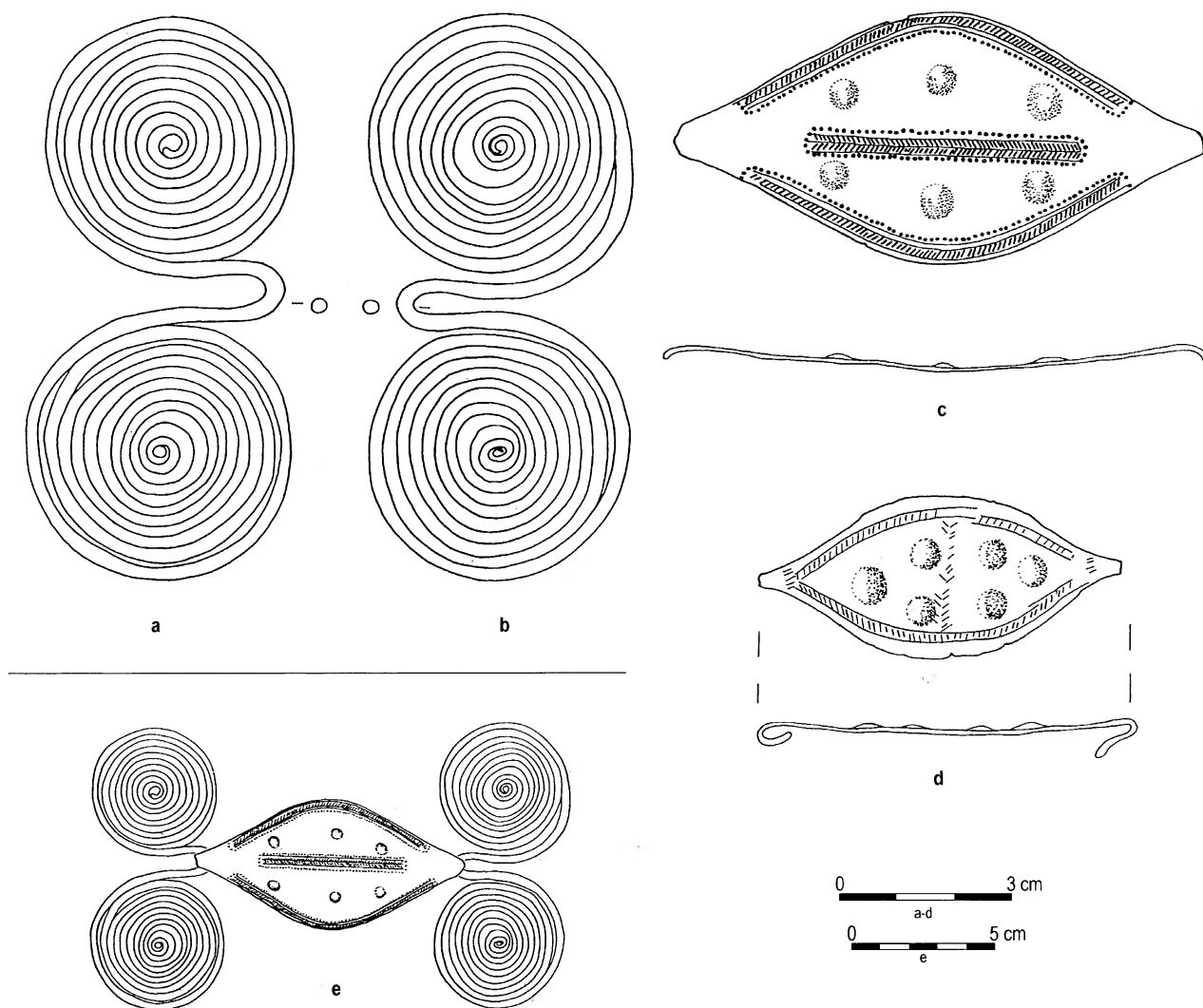
2. Elementy klamer (rekonstrukcja – ryc. 3e):

a) kabłąk soczewkowaty wykonany z blachy brązowej o końcach lekko zagiętych, prawdopodobnie uszkodzonych, wzdłużny ornament przy brzegach i poziomy na środku kabłąka w postaci równoległych linii rytych, kresek ukośnych i nakłutych punktów oraz 3 par wybitych od spodu guzków; szer. 9,4×4,5 cm, grubość 0,1 cm (nr inw. 2004 a, ryc. 3c); **b)** kabłąk soczewkowaty z blachy brązowej, z zachowanymi zagiętymi do spodu końcami, ornament wzdłuż brzegów kabłąka w postaci rytych kresek ukośnych między dwiema liniami równoległymi, na środku ustawiony w pionie ornament jodełki,

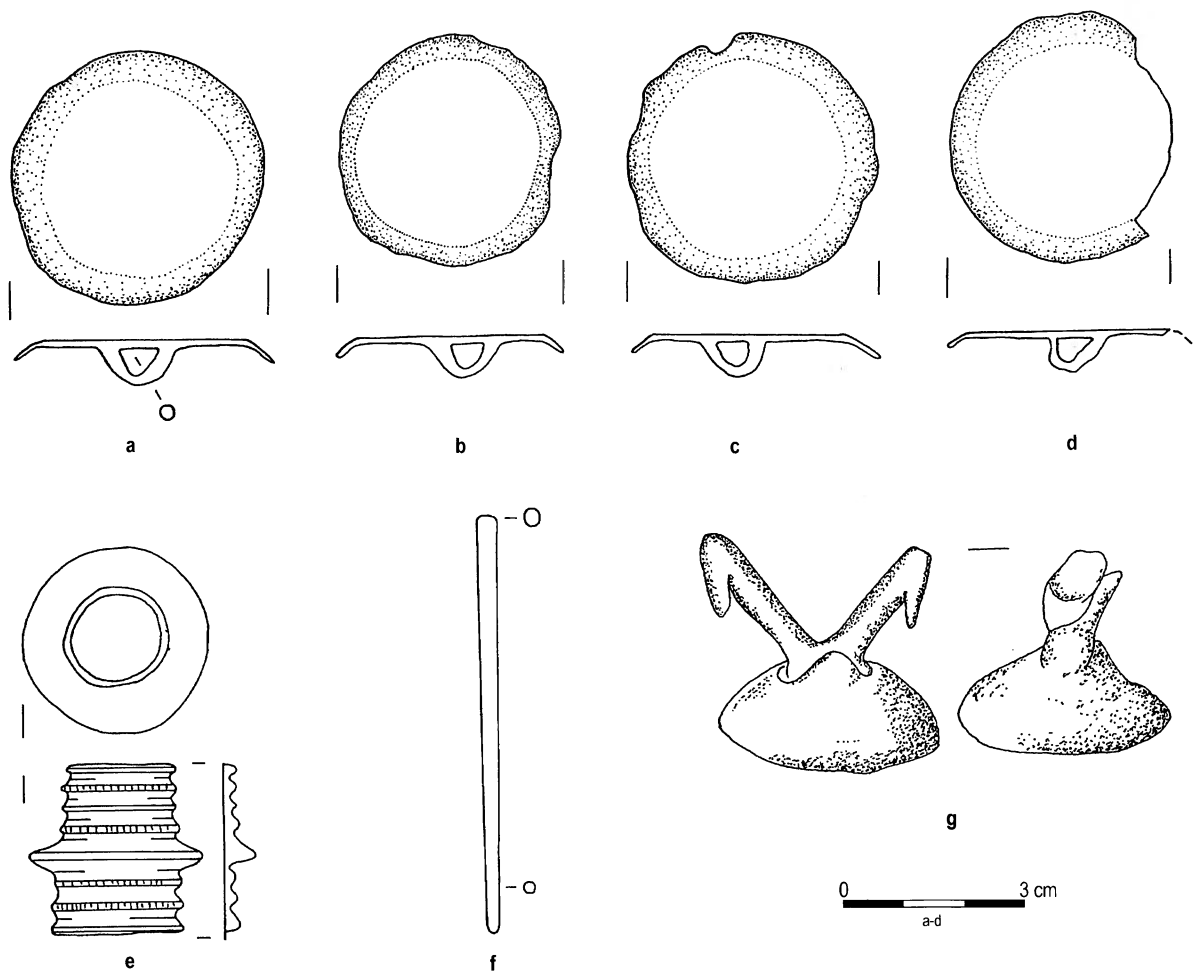
miejscami zatarty oraz 3 pary wybitych od spodu guzków; szer. 6,4×2,8 cm, grubość 0,1 cm (nr inw. I c 2003, ryc. 3d); **c)** haftka z tarczkami spiralnymi wykonana z drutu brązowego o przekroju okrągłym, 11 zwojów po obu stronach; szer. 9,7×4,6 cm (nr inw. I c 2002 a, ryc. 3b); **d)** haftka z tarczkami spiralnymi z drutu brązowego o przekroju okrągłym, o 9 i 10 zwojach; szer. 9,7×4,4–4,6 cm (nr inw. I c 2002 b, ryc. 3a); **e)** haftka z tarczkami spiralnymi, podobna do w.w. lecz większa, złamana na 3 części; szer. 15×6 cm (nr inw. I c 2004 b; zabytek zaginał).

3. 4 guzy z brązowej blachy, koliste, z górną częścią płaską i krawędzią daszkowato zagiętą, miejscami uszkodzoną; wałeczkowate uszka o grubości 0,1–0,2 cm przymocowane od spodu; średn. całych guzów 3,7–4,2 cm, w tym średn. części płaskich 3,2 cm, wys. guzów razem z uszkiem 0,7 cm (nr inw. I c 2001 a–d, ryc. 4).

4. Część przedmiotu z brązu w postaci profilowanego cylindra ozdobionego w połowie spłaszczoną kryzą i nacięciami na większości listew; wys. 2,8 cm, średn. wewnętrzna 1,5 cm, grubość 0,1–0,25 cm, średn. kryzy 3 cm (nr inw. 1999, ryc. 4e).



Ryc. 3. Nowy Łowicz, woj. zachodniopomorskie. Haftki z tarczkami spiralnymi (a, b), kabłąki soczewkowate (c, d), rekonstrukcja klamry (e)



Ryc. 4. Nowy Łowicz, woj. zachodniopomorskie. Guzy (a-d), przedmiot cylindryczny (e), część szpili(?) (f), czop odlewniczy (g) g – wg H. Janochy i F. J. Lachowicza

5. Część szpili(?) z brązowego drutu o przekroju okrągłym, zach. dł. 7 cm (nr inw. 2006 b, ryc. 4f).

6. Część szpili(?) z brązowego drutu o przekroju okrągłym, zach. dł. 6,1 cm (nr inw. I c 2006 a, zabytek zaginał).

7. 3 odpady odlewnicze o grubości ok. 1 cm (nr inw. I c 2005 a, b, c, zabytki zagięły): **a**) czop odlewniczy z brązu w postaci płacka z 2 wypustkami, o szer. 3,8 cm (Ryc. 4g); **b**) płacek odlewniczy, gładki, z brązu; **c**) płacek odlewniczy, gładki, z miedzi.

Analiza

W celu uporządkowania terminologii omawianych ozdób proponuję następujące nazwy: **a.** wisiorki podwójnie różkowate (zwane wcześniej ogniwkami bądź paciorkami kątowymi, lub wisiorkami skrzydełkowatymi); **b.** paciorki spiralne (zwane wcześniej też paciorkami rurkowatymi); **c.** klamry z soczewkowatymi kabłąkami i haftkami z tarczками spiralnymi (zwane dotąd klamrami z haftkami okularowymi i soczewkowatymi ogniwkami środkowymi, lub klamrami ze spiralami binoklowatymi).

Kolia została zestawiona z 26 wisiorków podwójnie różkowatych i 23 paciorków spiralnych odkrytych w skarbie (Ryc. 2). Wisiorki podwójnie różkowate od-

lano z brązu w co najmniej kilku formach odlewniczych, na co wskazują niewielkie różnice ich kształtu. Wisiorki po odlaniu najpewniej nie zostały poddane dokładniejszej obróbce i widoczne są ślady „szwów” odlewniczych. Zauważalne są również niedolewy, bądź nadlewy przy niektórych egzemplarzach.

Wisiorki podwójnie różkowate odkryto dotychczas w grobie w Storkowie (*Alt-Storkow*), woj. zachodniopomorskie (K. Kersten 1958, s. 72, nr 693, tabl. 71), w grobie II z Trzebiatowa–Ostrowic (*Treptow–Spinnkathen*), woj. zachodniopomorskie (H. J. Eggers 1938, s. 36; K. Kersten 1958, s. 78 n., nr 748, tabl. 80) i w prawdopodobnym grobie z Węgorzy (*Fanger*), woj. zachodniopomorskie (H. J. Eggers 1936, s. 15; K. Kersten 1958, s. 74, nr 709) oraz jeden egzemplarz w Suchej (*Zuch*), woj. zachodniopomorskie (K. Kersten 1958, s. 89, nr 842, tabl. 94). Najbliższe wisiorkom z Nowego Łowicza są egzemplarze ze Storkowa, które mają zbliżoną wielkość (szer. 4,3 cm) i podobnie zagięte końce różków. Wydaje się, że dostrzec można pewne podobieństwo wisiorków podwójnie różkowatych do przedmiotu z czterema różkami, być może wisiorka, ze skarbu z Babina (*Babbín*), woj. zachodniopomorskie (K. Kersten 1958, tabl. 63:1), datowanego na II okres epoki brązu (W. Blajer 1990a, s. 74).

Wspomnieć należy w tym miejscu także o wisiorach różkowatych występujących na Pomorzu Zachodnim we wczesnych okresach epoki brązu (W. Blajer 1990a, s. 67n.).

Paciorki spiralne wykonano ze spłaszczonego brązowego drutu. Ta forma ozdoby jest często spotykana wśród znalezisk z epoki brązu na rozległych terenach (W. Blajer 1990a, s. 65). W Storkowie, grobie II w Trzebiatowie–Ostrowicach i w Węgorzy paciorki spiralne towarzyszyły, podobnie jak w Nowym Łowiczu, wisiorom podwójnie różkowatym. Ponadto na Pomorzu paciorki spiralne odkryto m. in. w grobach w miejscowościach Banie (*Bahn*), Czarnowo (*Groß Zarnow*) i Steklno (*Stecklin*), woj. zachodniopomorskie (H. J. Eggers 1936, s. 2, 12; K. Kersten 1958, s. 63, nr 613, tabl. 61) oraz w grobie I w Trzebiatowie–Ostrowicach i w Skroiniu (*Krühne*), woj. zachodniopomorskie (J. Ostoja-Zagórski 1970, s. 326, ryc. 8:8, 9:11).

Kolie złożone z wisiorów podwójnie różkowatych i paciorków spiralnych uważa się powszechnie za formę lokalną, stanowiącą obok klamer typu Storkowo, jeden z wyznaczników wyraźnie wyodrębniającej się grupy kulturowej na Pomorzu Zachodnim (H. J. Eggers 1936, s. 41, mapa na s. 44), nazwanej ostatnio grupą ostrowską (M. Gedl 1990, s. 30 n., ryc. 3). Chronologia elementów tego typu kolii musi być więc rozpatrywana w powiązaniu z datowaniem horyzontów znalezisk uznanych za reprezentatywne dla grupy ostrowskiej. Dodać w tym miejscu należy, że kolia z grobu II w Trzebiatowie–Ostrowicach wystąpiła w zespole m. in. z parą naramienników typu Wierzbęcina (W. Blajer 1979, s. 62), zaś w przypuszczalnym zespole grobowym z Węgorzy z częścią zapinki typu Spindlersfeld. Podobnie w grobie w Suchej wisior podwójnie różkowaty towarzyszył wczesnej zapince typu Spindlersfeld.

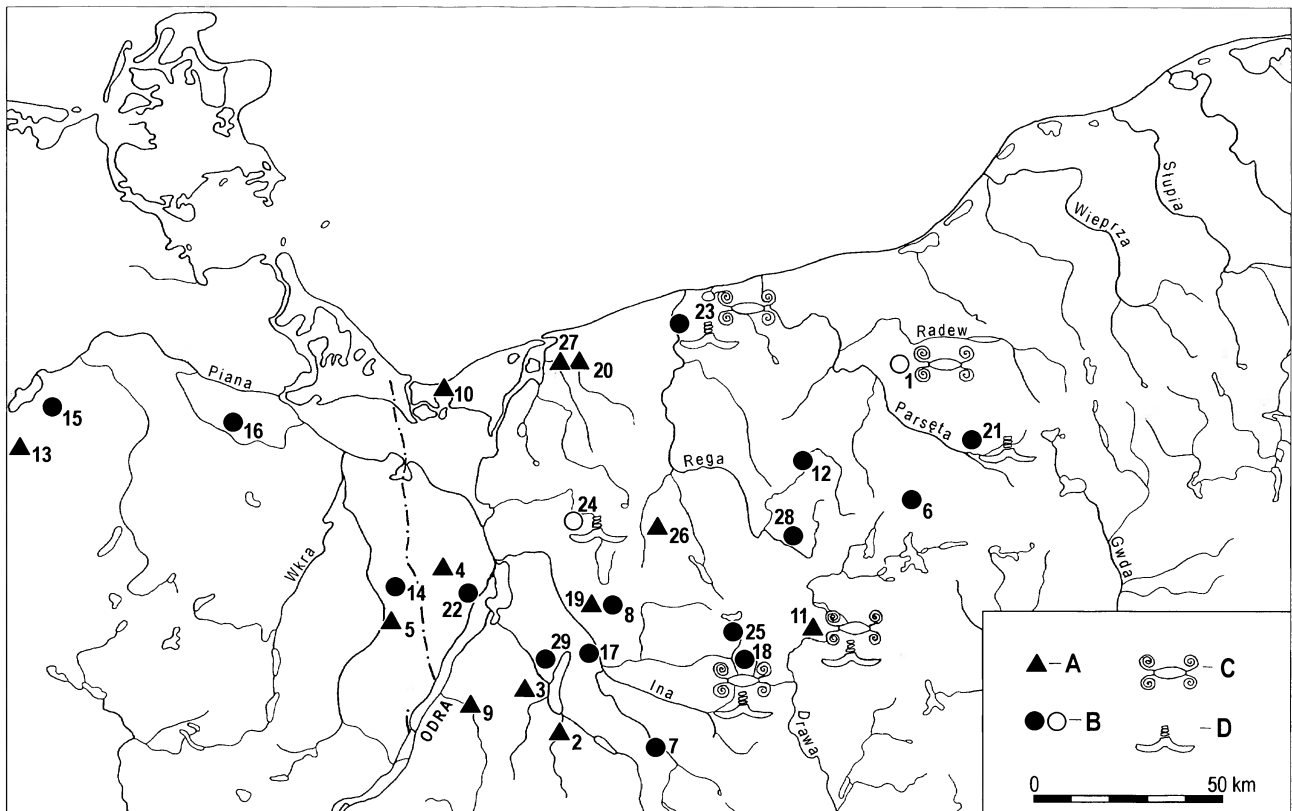
Klamry, których elementy odkryto w skarbie z Nowego Łowicza składały się z trzech części. Dwie druciane haftki z tarczkami spiralnymi spinano za pomocą blaszanego, soczewkowatego kabłąka (Ryc. 3e). Kabłąki soczewkowate reprezentowane są przez dwa okazy (Ryc. 3c, d). Różni je przede wszystkim wielkość i szczególne ornamentacyjne, natomiast wspólnymi są: zbliżona soczewkowata forma, ozdobienie trzema parami wybijanych od spodu blachy guzków oraz obecność haczykowatych zaczepów na końcach. Ornament na większym kabłąku w postaci rytych linii równoległych i ukośnych, nakłuc oraz par guzków, ustawiony w poziomie wzdłuż dłuższej osi kabłąka, ma dość dokładną analogię w ornamentach kabłąka klamry ze Storkowa (K. Kersten 1958, tabl. 71:693). Zbliżony soczewkowaty kabłąk znany jest także z grobu III z Trzebiatowa–Ostrowic (H. J. Eggers 1938, s. 38). W przypadku drugiego, mniejszego kabłąka ozdobionego oprócz rytych linii po bokach także pionową jodełką, dzielącą kabłąk wzdłuż krótszej osi na dwa pola, trudniej znaleźć analogie. Podobnie niewielkie kabłąki klamer, jednak nieco różniące się kształtem, a przede wszystkim pozbawione ornamentu, odkryto w grobie II w Trzebiatowie–Ostrowi-

cach (H. J. Eggers 1938, s. 36). Ponadto wskazać można na podobnie podzielone pionowymi pasmami ornamentu na 3 pola kabłąki zapinek z tarczkami spiralnymi z Suchej, Czarnowa oraz z Buczka (*Butzke*), woj. zachodniopomorskie (H. J. Eggers 1936, s. 20n., ryc. na s. 44; K. Kersten 1958, s. 86, nr 814, tabl. 92).

Haftki z tarczkami spiralnymi reprezentowane są przez 3 egzemplarze. Dwie niemal identyczne haftki (Ryc. 3a, b), wykonane z okrągłego drutu spiralnie zwinętego na końcach, mogły stanowić parę łączoną kabłąkiem w klamrę (Ryc. 3e). Podobną wielkość mają haftki znane z Trzebiatowa–Ostrowic (9,9 i 10,6 cm) i Storkowa (11,5 cm). Trzecia, nie zachowana haftka była większa, miała szerokość 15 cm. Być może zbliżona była do haftek odkrytych w miejscowościach Linie (*Leine*; szer. 16,4 cm) i Smagolice (*Bruchhausen*; szer. 14,7 cm), i fragmentów haftek z Kurcewa (*Krüssow*), woj. zachodniopomorskie (K. Kersten 1958, s. 68, 73, nr 646, 648, 695, tabl. 66, 67, 72). W. Blajer (1990a, s. 68 n.) datuje te przedmioty na przełom I i II okresu epoki brązu, bądź początek II okresu. Dodać też trzeba, że nieco większe haftki mają klamry znane z Pomorza z V okresu epoki brązu (E. Sprockhoff 1956, cz. II, tabl. 54). Związek trzeciej haftki z Nowego Łowicza z klamrami typu Storkowo uważać trzeba jedynie za prawdopodobny, bowiem nie zawsze jest możliwe określenie pierwotnej funkcji większości uszkodzonych tarczek spiralnych z brązowego drutu znanych z Pomorza. Mogą one pochodzić zarówno od klamer, mniejsze od zapinek, mogły też funkcjonować samodzielnie. Idea skręcania brązowego drutu w tarczkę, łączona z wpływami południowymi (H. J. Eggers 1936, s. 32) jest bardzo rozpowszechniona w epoce brązu nie tylko na Pomorzu.

Klamry złożone z dwóch haftek z tarczkami spiralnymi połączonych soczewkowatym kabłąkiem znane są w literaturze pod nazwą klamer typu Storkowo (H. J. Eggers 1936, s. 32). W świetle dotychczasowych odkryć zasięg występowania tej formy jest ograniczony wyłącznie do Pomorza Zachodniego. Klamry tego typu odkryto w grobach z Trzebiatowa–Ostrowic, ze Storkowa, w przypuszczalnym zespole grobowym z Buczka oraz w skarbie z Nowego Łowicza (Ryc. 5). Nie jest to jednolity zestaw form. Najwięcej cech wspólnych mają elementy klamer ze Storkowa i Nowego Łowicza. W przypadku znalezisk z Buczka zauważyć trzeba, że różniące się wielkością dwie haftki z tarczkami spiralnymi raczej nie stanowiły pary. Ponadto fragment blaszanego elementu środkowego może pochodzić zarówno od klamry, jak również od zapinki (por. H. J. Eggers 1936, s. 20), co wydaje się potwierdzać zachowany wycinek ornamentu, nie znany dotąd z klamer typu Storkowo. Natomiast formę dotychczas niepowtarzalną ma kabłąk klamry z grobu II w Trzebiatowie–Ostrowicach. Podkreślić należy jego niewątpliwe podobieństwo do wąskich kabłąków klamer znanych z V okresu epoki brązu z Pomorza (E. Sprockhoff 1956, cz. II, tabl. 54:2–5).

Klamry typu Storkowo uznaje się powszechnie za formę lokalną, ukształtowaną pod wpływem z południa.



Ryc. 5. Rozmieszczenie stanowisk grupy ostrowickiej (wg M. Gedla z uzupełnieniami).

Skarb (A), grób pewny i wątpliwy (B), klamry typu Storkowo (C), kolie typu Storkowo lub tylko wisioriki podwójnie rozkowate (D)

1. Buczek; 2. Czernice; 3. Dębina; 4. Dobra Szczecińska; 5. Hohenholz, Kr. Pasewalk; 6. Kołacz; 7. Lubiana; 8. Łęczycza; 9. Mielenko Gryfińskie; 10. Międzyzdroje; 11. Nowy Łowicz; 12. Rogalino; 13. Rottmannshagen, Kr. Malchin; 14. Schwennenz, Kr. Pasewalk; 15. Schwichtenberg, Kr. Demmin; 16. Spantekow, Kr. Anklam; 17. Stargard Szczeciński; 18. Storkowo; 19. Storkówko; 20. Strzeżewko; 21. Sucha; 22. Szczecin; 23. Trzebiatów–Ostrowice; 24. Węgorza; 25. Węgorzyno; 26. Wierzbiczin; 27. Wrzosowo; 28. Wysiedle; 29. Żelewo (wszystkie stanowiska z Polski w woj. zachodniopomorskim)

Słusznym wydaje się wskazywanie na podobieństwa między klamrami pomorskimi a zapinkami z terenu Węgier, zaopatrzonymi oprócz soczewkowatego kabłąka także w parę tarczki spiralnych po bokach (S. Foltiny 1955, s. 29; J. Kostrzewski 1958, s. 77) oraz zapinkami z terenu Czech i Słowacji (W. A. von Brunn 1968, s. 129).

Złożoną kwestią nadal pozostaje związek klamer typu Storkowo z niezwykle im bliskimi klamrami datowanymi na V okres epoki brązu, występującymi także wyłącznie na Pomorzu (E. Sprockhoff 1956, cz. I, s. 225, cz. II, tabl. 54). H. J. Eggers znaleziska klamer typu Storkowo datował na III okres epoki brązu i uważał je za jeden z elementów przewodnich odrębnej grupy kulturowej (H. J. Eggers 1936, s. 41, mapa na s. 44), nazwanej ostatnio grupą ostrowicką (M. Gedl 1990, s. 30 n., ryc. 3). Luki w datowaniu dość zbliżonych klamer uniknął J. Kostrzewski (1958, s. 77) przesuując chronologię niektórych zespołów z klamrami typu Storkowo, m. in. z Nowego Łowicza, na IV okres epoki brązu. Także E. Sprockhoff (1956, cz. I, s. 227) datuje groby z Trzebiatowa–Ostrowic na III okres, a znaleziska ze Storkowa umieszcza już w IV okresie. Część pomorskich klamer zestawiał też W. A. von Brunn, który zakładając ich powstanie pod wpływem zapinek z terenu Czech i Słowacji w konsekwencji datował nie wcześniej niż na okres

HA₁ wg chronologii P. Reinecke'go, czyli od drugiej części III okresu epoki brązu wg O. Monteliusa (W. A. von Brunn 1968, s. 129, 268, zest. 21, mapa 8; por. K. Randsborg 1972, s. 72, ryc. 17). Zauważyć należy, że w zestawieniu tym uwzględnił także haftki z tarczki spiralnymi z miejscowości Linie i Smagolice, z zespołów datowanych przez innych badaczy nawet na przełom I i II okresu lub początek II okresu epoki brązu (W. Błajer 1990a, s. 68 n)⁷.

Wydaje się, że na podstawie wyników dotychczasowych badań nad metalurgią w epoce brązu na Pomorzu, opartych w zdecydowanej większości na odkryciach przypadkowych, prześledzenie dynamiki rozwoju klamer typu Storkowo i pochodnych nie jest jeszcze możliwe. Chronologię klamer typu Storkowo można rozpatrywać jedynie w ramach horyzontów zabytków z epoki brązu na Pomorzu.

⁷ Wg uprzejmej informacji Pana prof. dr. hab. Marka Gedla w druku ramach serii „Prähistorische Bronzefunde” znajduje się Jego praca na temat zapinek brązowych w Polsce, w tym także kabłąków klamer z Pomorza. Autor wyróżnia typ Ostrowice (kabłąki niezdobione, wąskie), który datuje na III okres epoki brązu i typ Storkowo (soczewkowane, zdobione), do którego zalicza kabłąki z Trzebiatowa–Ostrowic z grobu III, ze Storkowa, zapewne Buczka oraz obydwa okazy z Nowego Łowicza i umieszcza w młodszej fazie III i początkach IV okresu epoki brązu. Najmłodsze formy reprezentuje typ Radolinek z V okresu epoki brązu.

Guzy z blachy brązowej reprezentowane są przez 4 egzemplarze (Ryc. 4a–d). Wszystkie mają płaską część górną i krawędzie zagięte oraz zaopatrzone są w wałeczki ucha. Ozdoba ta stosunkowo często występuje w zespołach z epoki brązu (J. Kostrzewski 1958, s. 81 n.; Z. Bukowski 1960). Na Pomorzu ma formę stożka lub półkuli, jak odkryte m. in. w Pyrzycach (*Pyritz–Flugplatz*), woj. zachodniopomorskie (K. Kersten 1958, s. 70, nr 666, tabl. 69) i w Baniach (H. J. Eggers 1936, ryc. na s. 3 oraz na s. 47). Znane są również egzemplarze płaskie, m. in. ze Swochowa (*Schwochow*) oraz Trzebiatowa, woj. zachodniopomorskie (K. Kersten 1958, s. 71, nr 676, tabl. 69, s. 78, nr 744, tabl. 79). Guzy o formie zbliżonej do odkrytych w skarbie z Nowego Łowicza występują częściej w zespołach, które łączyć można z IV okresem epoki brązu, jak na to wskazuje dobrze datowany, bogaty grób z miejscowości Banie.

Przedmiot cylindryczny (Ryc. 4e) najprawdopodobniej jest fragmentem większego zabytku. Charakterystyczne profilowanie zewnętrznej strony cylindra wskazuje, że mógł stanowić część tulejki do osadzania trzonka tzw. berła dwuramiennego, berła sztyletowego lub czekanu (K. Kersten 1958, tabl. 11:117, 26:309, 94:832; M. Novotná 1970; W. Blajer 1990a, s. 30 n.). Najbliższą analogię dla przedmiotu cylindrycznego z Nowego Łowicza odnajdujemy w elementach tulejek berła dwuramiennych ze skarbu kultury łużyckiej z Niechmirowa, woj. łódzkie, datowanego na III okres epoki brązu (A. Kufel-Dzierżowska 1967, tabl. 111:3,5).

Części szpil(?) reprezentowane są przez dwa okazy drucików brązowych o zmniejszającej się, okrągłej w przekroju średnicy, z których zachował się tylko jeden (Ryc. 4f). Brak zakończeń uniemożliwia przeprowadzenie analizy, a nawet zaszeregowanie tych przedmiotów do kategorii szpil nie jest pewne. Szpile o zróżnicowanych główkach należą do najliczniej odkrywanej kategorii wytworów z epoki brązu na Pomorzu (por. J. Kostrzewski 1958, s. 74 n.).

Odpadami odlewniczymi były najpewniej 3 placki odkryte w skarbie, obecnie zaginione. Jeden z nich miał być plackiem miedzi, natomiast czop z dwoma wypustkami (Ryc. 4g) i drugi placek był z brązu. Płaskie kawałki brązu znane są ze skarbu datowanego na II okres epoki brązu z Babina, woj. zachodniopomorskie (W. Blajer 1990a, s. 100, tabl. III:6–8).

Podsumowanie

Począwszy od pierwszych wzmianek w literaturze przedmioty odkryte w 1835 roku w Nowym Łowiczu znane były jako skarb. Zestaw ten można więc z całą pewnością traktować jako zespół zwarty.

W świetle wyżej przeprowadzonej analizy skarb z Nowego Łowicza łączyć należy z horyzontem występowania znalezisk typu Storkowo, czyli trójdzielnych klamer z kabłąkami soczewkowatymi i haftkami o tarczках spiralnych oraz koliai złożonych z wisiorów podwójnie rożkowatych i paciorków spiralnych (Ryc. 5).

Zestaw powszechnie znany ze Storkowa w skarbie z Nowego Łowicza reprezentowany jest przez niemal identyczne formy. Wersja z Nowego Łowicza uzupełnia ten zestaw o nowe warianty.

Próbę określenia chronologii i przynależności kulturowej skarbu z Nowego Łowicza należy traktować jako zdeterminowaną stanem badań nad stosunkami kulturowymi w epoce brązu na Pomorzu. Zauważyć trzeba, że stan źródeł w ciągu ostatniego półwiecza, poza pojedynczymi odkryciami, właściwie nie zmienił się i dla badaczy podejmujących problematykę epoki brązu na Pomorzu nadal bazą pozostają źródła pozyskane do lat 40-tych naszego wieku. Lokalny charakter większości zabytków z Pomorza Zachodniego utrudnia synchronizację chronologiczną z grupami zespołów wyodrębnianych jako tzw. „garnitury” i typy (W. Blajer 1990b; J. Dąbrowski 1990a), bowiem większość przedmiotów odkrytych w zespołach razem z elementami klamer i koliai typu Storkowo nie ma walorów wyznaczników chronologicznych. Wydaje się, że nowe opracowanie pomorskich zapinek z tarczками spiralnymi oraz prześledzenie ich powiązań z klamrami typu Storkowo mogłoby dostarczyć nowych danych do badań nad chronologią. Znaleziska typu Storkowo współwystępowały bowiem w zespołach również z wczesnymi zapinkami typu Spindlersfelder (Sucha, Węgorza, Buczek?).

W świetle dotychczasowych badań podstawowe znaczenie dla rozważań nad chronologią skarbu z Nowego Łowicza mają znaleziska z Trzebiatowa–Ostrowic (H. J. Eggers 1938). W grobach I–III odkryto elementy klamer typu Storkowo, w grobie II razem z koliai paciorków spiralnych i wisiorów podwójnie rożkowatych. W zespołach tych znaleziskom typu Storkowo towarzyszyły naramienniki z tarczками spiralnymi, które W. Blajer zalicza do pomorskiego typu Wierzbęcin. Autor ten skłonny jest datować groby I–III z Trzebiatowa–Ostrowic dopiero na późną fazę III okresu i może na początek IV okresu epoki brązu (W. Blajer 1979, s. 61 n., 68 n.). Z zastrzeżeniem z horyzontem znalezisk typu Wierzbęcin łączy również skarb z Nowego Łowicza (W. Blajer 1990b, s. 20, 22).

Skarb z Nowego Łowicza obok innych znalezisk typu Storkowo należy być może łączyć z tzw. okresem sub-III, który dostrzega się ostatnio w Meklemburgii i na Pomorzu Zachodnim (K. Randsborg 1972, s. 71, ryc. 17, s. 76). Tereny te cechować ma pewne opóźnienie wykrystalizowania się form IV okresu epoki brązu. Na Pomorzu zjawisko to łączyć można prawdopodobnie z powolnym procesem zmiany oblicza kulturowego i kształtowaniem się tutaj kultury łużyckiej. Dostrzegana odrębność znalezisk z Pomorza Zachodniego i Zadrzańskie skłaniała badaczy do łączenia znalezisk z III okresu epoki brązu w oddzielną grupę o tradycjach kompleksu kultur mogiłowych z wpływem kręgu nordyjskiego w metalurgii (H. J. Eggers 1936, s. 41, mapa na s. 44; J. Dąbrowski 1990b, s. 74). Dla znalezisk tych zaproponowano nazwę grupy ostrowickiej, od eponimicznego stanowiska w Trzebiatowie–Ostrowicach

(M. Gedl 1990, s. 31). Skarb z Nowego Łowicza, obejmujący kategorie wyrobów brązowych w zdecydowanej większości o charakterze lokalnym, jest reprezentatywny właśnie dla tej grupy (Ryc. 5).

Skarby z epoki brązu z Pomorza nie doczekały się jeszcze opracowania podejmującego złożoną problematykę przyczyn gromadzenia i deponowania przedmiotów brązowych. Próbę taką podjął W. Blajer dla skarbów z okresu halsztackiego w Polsce (W. Blajer 1992). Większość spostrzeżeń tego autora można odnieść już do środkowej epoki brązu, bowiem tradycji deponowania skarbów na terenie Polski od wczesnej epoki brązu w głąb epoki żelaza towarzyszyła najprawdopodobniej

kontynuacja przynajmniej części idei i motywów teauzytacji. Nie budzące wątpliwości określenie charakteru skarbu z Nowego Łowicza nie wydaje się obecnie możliwe. Argumentem na rzecz jego „świeckiego” charakteru i traktowania jako depozyt (rzemieślnika?), może być obecność odpadów odlewniczych i ułamków większych przedmiotów. Jednak w świetle nowych ustaleń nie jest wykluczony jego kultowy charakter (por. W. Blajer 1992, s. 102).

Koszalin, 1995 r.

Mgr Krystyna Hahula

BIBLIOGRAFIA

- Blajer, W.
1979 Pomorskie naramienniki i nagolenniki z tarczками spiralnymi, MZP XXV, s. 57–83.
1990a Skarby z wczesnej epoki brązu na ziemiach polskich, Wrocław.
1990b Zur Chronologie der Bronzehortfunde in Polen – frühe bis mittlere Bronzezeit, „Zeitschrift für Archäologie” 24, s. 1–26.
1992 Ze studiów nad skarbami okresu halsztackiego w Polsce, [w:] Ziemie polskie we wczesnej epoce żelaza i ich powiązania z innymi terenami, Rzeszów, s. 101–110.
1993 Przyczynek do badań nad zróżnicowaniem kulturowym Pomorza w środkowej epoce brązu, [w:] *Miscellanea archaeologica Thaddaeo Malinowski dedicata quae Franciscus Rożnowski redigendum curavit*, Słupsk-Poznań, s. 47–55.
- von Brun n, W. A.
1968 Mitteldeutsche Hortfunde der jüngeren Bronzezeit, Berlin.
- Bukowski, Z.
1960 Kilka uwag na temat funkcji niektórych ozdób guzikowatych kultury łużyckiej, APolski V, s. 197–244.
1990 Pommern in der Mittelbronzezeit Angewählte fragen, [w:] Beiträge zur Geschichte und Kultur der mitteleuropäischen Bronzezeit, Berlin-Nitra, s. 87–100.
- Dąbrowski, J.
1990a Beiträge zur Mittelbronzezeit Nordpolens, [w:] Beiträge zur Geschichte und Kultur der mitteleuropäischen Bronzezeit, Berlin-Nitra, s. 119–127.
1990b Rozwój stosunków kulturowych na Pomorzu w epoce brązu, [w:] Problemy kultury łużyckiej na Pomorzu, Słupsk, s. 65–87.
- Eggers, H. J.
1936 Das Fürstengrab von Bahn, Kreis Greifenhagen und die germanische Landnahme in Pommern, „Baltische Studien” NF 38, s. 1–47.
1938 Das älterbronzezeitliche Gräberfeld von Spinnkatzen bei Treprow a.R., Kreis Greifenberg, „Monatsblätter” 52, s. 33–41.
b.d. Urgeschichte des Kreises Dramburg, Stettin (bez roku wydania).
- Fogel, J.
1988 Militaria kultury łużyckiej z dorzecza Odry i Wisły (źródła), Poznań.
- Foltiny, S.
1955 Zur Chronologie der Bronzezeit im Karpathenbecken, Bonn.
- Gedl, M.
1990 Początki i zróżnicowanie regionalne kultury łużyckiej na Pomorzu, [w:] Problemy kultury łużyckiej na Pomorzu, Słupsk, s. 25–51.
- Götze, A.
1897 Vorgeschichte der Neumark, Würzburg.
- Hahula, K.
1991 Cmentarzysko z młodszej epoki brązu i z okresu wpływów rzymskich w Nowym Łowiczu na Pojezierzu Drawskim, „Rocznik Koszaliński” 22, 1988–1989, s. 197–209.
1992 Dalsze badania w Nowym Łowiczu. Kurhan 63, „Koszalińskie Zeszyty Muzealne” 19, s. 53–68.
- Janocha, H., Lachowicz, F. J.
1972 Z pradziejów powiatu Drawsko Pomorskie, [w:] Dzieje Ziemi Drawskiej, Poznań, s. 24–65.
- Kersten, K.
1958 Die ältere Bronzezeit in Pommern, Hamburg.
- Kostrzewski, J.
1958 Kultura łużycka na Pomorzu, Poznań.
- Kufel-Dzierżowska, A.
1967 Niechmirów, InvArch. XVIII, tabl. 111.
- Kühne, A.
1883 Die ältesten Metallalterthümer Pommerns, „Baltische Studien” 33, s. 291–359.
- Kunkel, O.
1931 Pommersche Urgeschichte in Bildern, Stettin.
- Novotná, M.
1970 Die Äxte und Beile in der Slowakei, Prähistorische Bronzefunde IX/3, München.
- Olshausen, O.
1891 Bronzeschmuck von Alt-Storckow, Kr. Stargardt, Pommern, „Zeitschrift für Ethnologie” 23, s. (405)–(407).
- Ostojak-Zagórski, J.
1970 Kurhan kultury łużyckiej na stanowisku 2 w Skroniu, pow. Kołobrzeg, SprArch. XXII, s. 317–329.
- Randsborg, K.
1972 From Period III to Period IV. Chronological Studies of the Bronze Age of Southern Scandinavia and Northern Germany, København.

- Schuchardt, C.
1910 Das technische Ornament in den Anfängen der Kunst, PZ 2, s. 145–162.
- Siuchniński, K.
1963 Uwagi o stosunkach kulturowych w I–II okresie epoki brązu na Pomorzu Zachodnim, [w:] *Munera archaeologica Iosepho Kostrzewski (...) oblata*, Poznań, s. 147–174.
- Sprockhoff, E.
1956 Jungbronzezeitliche Hortfunde der Südzone des Nordischen Kreises (Periode IV, V), Mainz.
- Szafrański, W.
1955 Skarby brązowe z epoki wspólnoty pierwotnej (IV i V okres epoki brązowej) w Wielkopolsce, Warszawa-Wrocław.
- Šturms, E.
1936 Die ältere Bronzezeit im Ostbaltikum, Berlin-Leipzig.
- Voss, A.
1898 Nadel, Fibel und Gürtelhaken, „Zeitschrift für Ethnologie” 30, s. (216)–(228).
- Wołagiewicz, R.
1961 Cmentarzysko z II–IV okresu epoki brązu w Brzeźniaku, pow. Łobez, MZP VII, s. 23–83.

BRONZE AGE HOARD FROM NOWY ŁOWICZ IN WESTERN POMERANIA

SUMMARY

A hoard of bronze objects was discovered in 1835 at Nowy Łowicz (former Neu Lobitz, Kr. Dramburg), gm. Kalisz Pomorski, woj. zachodniopomorskie in Western Pomerania during the construction of a sheepfold. In 1896 Baroness Anna Sylvia von Wangenheim presented the finds to the collection of the Berlin Museum für Vor- und Frühgeschichte where – except for a number of artifacts that were lost – they remain to this day. First information on the hoard was published by A. Kühne (1883, 31 f., 327, 330, pl. 1/3–6), O. Olshausen (1891, 405 f.) and A. Götze (1897, 37 f., fig. 75). A. Stubenrauch gave a description and drawings of hoard contents in his journal (National Museum in Szczecin, archive file no. 226). The deposit from Nowy Łowicz was not included in K. Kersten’s catalogue (1958). J. Kostrzewski (1958, 352, lists 22, 23) cited only a few of its elements in his find lists. Because the deposit from Nowy Łowicz was never fully published it was invoked only rarely in later studies as compared to other Bronze Age hoards.

The hoard included a necklace of 26 “double-horned” pendants and 23 spiral beads, two lentoid buckle hoops and three clothes fastenings with spiral discs, four buttons, a cylindrical object, two fragments of pins(?) and three fragments of casting waste. The following items were subsequently lost: the fastenings with spiral discs, casting waste and a fragment of a pin(?).

Necklaces made up of double-horned pendants and spiral beads (Fig. 2) are a local form encountered only in Western Pomerania. Similar specimens are known from Storkowo and grave II at Trzebiatów–Ostrowice. Horned pendants were also recorded at Węgorza and Sucha, while spiral discs on their own are encountered in greater quantity. Necklaces of this type are considered to be an indicator of an archaeological culture group from Bronze Age III in Pomerania (H. J. Eggert 1936, 41, map on p. 44), recently designated as Ostrowice Group (M. Gedl 1990, 30 f., fig. 3).

Lentoid buckle hoops and spiral fastenings (Fig. 3a–d) are an element of the so-called Storkowo type buckles (Fig. 3e). Similar buckles were recovered at Storkowo, Trzebiatów–Ostrowice and perhaps also at Buczek. It is not certain whether the larger subsequently lost clothes fastenings with spiral discs was associated with Storkowo type buckles. Buckles of this type, similarly as the pendant and bead necklaces, are characteristic for the Ostrowice Group. It is striking that Storkowo buckles resemble specimens known from Pomerania as late as in BA V. Circular buttons made of sheet bronze (Fig. 4a–d) are a frequent element of Bronze Age grave goods in Pomerania while specimens most similar to the ones in question were dis-

covered in a grave at Banie dated to BA IV. The cylindrical object (Fig. 4e) is most probably a ferrule for hafting the shaft of the so-called halberd or palstave. This is strongly supported by the closest analogies from Niechmirów, woj. łódzkie dated to BA III. Two lengths of bronze wire may be pin fragments (Fig. 4f), a frequent element in Bronze Age assemblages in Pomerania. One of the three bronze and copper casting cakes with projections is a casting jet (Fig. 4g). The hoard from Nowy Łowicz extending the assortment of finds defined as type Storkowo is representative for the Ostrowice Group (Fig. 5) exhibiting the tradition of Tumuli Cultures as well as influences from the Nordic Culture Circle in metallurgy. Chronology of the deposit in question should be examined within the framework of the horizons of finds accepted as typical for this group. Of primary importance for the discussion of the chronology of the Nowy Łowicz hoard are grave goods from burials at Trzebiatów–Ostrowice (H. J. Eggert 1938). The three assemblages finds of Storkowo type were accompanied by Wierzbiczin type armlets. This prompted W. Blajer (1979, 61 f., 68 f.) to date the assemblages to late phase III and the beginning of BA IV. K. Randsborg is inclined to associate finds linked at present with the Ostrowice Group with the so-called period sub-III noting a delay in the emergence of BA IV forms in Western Pomerania and in Mecklenburg as compared to the neighbouring cultures (K. Randsborg 1972, 71, fig. 17, 76). Perhaps the phenomenon may be linked with the process of change in the cultural aspect and the rise of the Lusatian Culture in Pomerania.

At present the character of the deposit from Nowy Łowicz cannot be convincingly defined. An argument in favour of its “secular” character and treating it as a deposit, perhaps of a craftsman, may be the presence of casting waste and of fragments of larger objects. However in the light of more recent conclusions its religious character cannot be excluded (cf. W. Blajer 1992, 102).

The review of archival documentation and verification in the field helped to identify the location of the deposit of bronze objects. Moreover, in the course of excavation conducted by the author in a cemetery of Wielbark Culture at Nowy Łowicz revealed the presence of a previously unknown cemetery of Lusatian Culture (Fig. 1). Graves uncovered so far are dated to the younger Bronze Age (K. Hahula 1991, 1992) but burials from earlier periods of the Bronze Age may probably be discovered in the future (cf. R. Wołagiewicz 1961), contemporary to the hoard of bronze objects.

thum. A. Kinecka

WYKAZ SKRÓTÓW TYTUŁÓW CZASOPISM I WYDAWNICTW WIELOTOMOWYCH

AAC	– „Acta Archaeologica Carpathica”, Kraków	MZP	– „Materiały Zachodniopomorskie”, Szczecin
AAHung.	– „Acta Archaeologica Academiae Scientiarum Hungaricae”, Budapest	PA	– „Památky archeologické” (wcześniej: „Památky archeologické a mistopisné”), Praha
AFB	– „Arbeits- und Forschungsberichte zur sächsischen Bodendenkmalpflege”, Berlin (Stuttgart)	PArch.	– „Przegląd Archeologiczny”, Poznań
APolski	– „Archeologia Polski”, Warszawa	PMMAE	– „Prace i Materiały Muzeum Archeologicznego i Etnograficznego w Łodzi. Seria Archeologiczna”, Łódź
AR	– „Archeologické rozhledy”, Praha	PomAnt	– „Pomorania Antiqua”, Gdańsk
B.A.R. Int. Series	– British Archaeological Reports, International Series, Oxford	Prahistoria ziem polskich	– Prahistoria ziem polskich, tom I: Paleolit i mezolit (red. W. Chmielewski, W. Hensel), Wrocław-Warszawa-Kraków-Gdańsk 1975; tom II: Neolit (red. W. Hensel, T. Wiślański), Wrocław-Warszawa-Kraków-Gdańsk 1979; tom IV: Od środkowej epoki brązu do środkowego okresu lateńskiego (red. J. Dąbrowski, Z. Rajewski), Wrocław-Warszawa-Kraków-Gdańsk 1979; tom V: Późny okres lateński i okres rzymski (red. J. Wielowiejski), Wrocław-Warszawa-Kraków-Gdańsk 1981
BerRGK	– „Bericht der Römisch-Germanischen Kommission”, Frankfurt a.M.-Berlin	Prussia	– „Sitzungsberichte der Altertumsgesellschaft Prussia” (później: „Prussia. Zeitschrift für Heimatkunde”), Königsberg i.Pr.
BJahr.	– „Bonner Jahrbücher”, Köln/Bonn	PSAS	– „Proceedings of the Society of Antiquaries of Scotland”, Salisbury
BMJ	– „Bodendenkmalpflege in Mecklenburg-Vorpommern”, Lübstorf (wcześniej: „Bodendenkmalpflege in Mecklenburg. Jahrbuch ...”, Schwerin/Rostock/Berlin)	PZ	– „Praehistorische Zeitschrift”, Berlin-New York
FAP	– „Fontes Archaeologici Posnanienses” (wcześniej: „Fontes Praehistorici”), Poznań	RArch.	– „Recherches Archéologiques”, Kraków
Inf.Arch.	– „Informator Archeologiczny. Badania rok ...”, Warszawa	RB	– „Rocznik Białostocki”, Białystok
InvArch.	– „Inventaria Archaeologica, Pologne”, Warszawa-Łódź	RO	– „Rocznik Olsztyński”, Olsztyn
JmV	– „Jahresschrift für mitteleuropäische Vorgeschichte”, Halle/Saale	SJahr.	– „Saalburg Jahrbuch”, Berlin-New York
JRGZM	– „Jahrbuch des Römisch-Germanischen Zentralmuseums Mainz”, Mainz	SIA	– „Slovenská archeológia”, Bratislava
KHKM	– „Kwartalnik Historii Kultury Materialnej”, Warszawa	SovArch	– „Sovetskaja Archeologia” (Советская археология), Moskwa
KSIA	– Kratkie soobščeniija Instituta archeologii Akademii nauk SSSR (Краткие сообщения Института археологии Академии наук СССР), Moskwa	SprArch.	– „Sprawozdania Archeologiczne”, Kraków
MIA	– Materialy i issledowanija po archeologii SSSR (Материалы и исследования по археологии СССР), Moskwa	SprPMA	– „Sprawozdania P.M.A.”, Warszawa
MatArch.	– „Materiały Archeologiczne”, Kraków	WA	– „Wiadomości Archeologiczne”, Warszawa
MS	– „Materiały Starożytne”, Warszawa	ZNUJ	– „Zeszyty Naukowe Uniwersytetu Jagiellońskiego”, Kraków
MSiW	– „Materiały Starożytne i Wczesnośredniowieczne”, Warszawa	ZOW	– „Z otchłani wieków”, Warszawa
MSROA	– „Materiały i Sprawozdania Rzeszowskiego Ośrodka Archeologicznego”, Rzeszów-Krosno-Sandomierz-Tarnów (-Przemyśl/Tarnobrzeg)		

Państwowe Muzeum Archeologiczne. Warszawa 2001. Wydanie I. Nakład 600 egz.
Druk i oprawa: DRUKARNIA Janusz Bieszczad, ul. Moszczenicka 2, 03-660 Warszawa