

75 LAT
PAŃSTWOWEGO MUZEUM ARCHEOLOGICZNEGO
w Warszawie
1928–2003



WIADOMOŚCI ARCHEOLOGICZNE

BULLETIN ARCHÉOLOGIQUE POLONAIS

TOM (VOL.) LVI

2002 – 2003

W 130 ROCZNICĘ TOMU I

1873 – 2003



WARSZAWA 2003 VARSOVIE

**WIADOMOŚCI
ARCHEOLOGICZNE**

TOM LVI

**130 ROCZNICA WYDANIA PIERWSZEGO TOMU
WIADOMOŚCI ARCHEOLOGICZNYCH**

1873 – 2003

**75 ROCZNICA UTWORZENIA
PAŃSTWOWEGO MUZEUM ARCHEOLOGICZNEGO
W WARSZAWIE**

1928 – 2003

Redaguje zespół / Editorial staff:
mgr Jacek Andrzejowski (sekretarz redakcji / managing editor), dr Wojciech Brzeziński (redaktor naczelny / editor in chief),
prof. dr. hab. Teresa Dąbrowska (zastępczyni redaktora naczelnego / subeditor), mgr Grazyna Orlińska,
mgr Radosław J. Prochowicz, mgr Andrzej Tomaszewski

Tłumaczenia / Translations:
Anna Kinecka
Katarzyna Czarnecka, Jacek Andrzejowski

Skład i łamanie / Layout:
J. Andrzejowski, Radosław J. Prochowicz

Rycina na okładce: kościana zawieszka grzebieniowata
ze Stodzewa, pow. garwoliński (rys. L. Kobylińska)

Cover picture: a bone comb-pendant
from Stodzew, distr. Garwolin (L. Kobylińska del.)

Sprzedaż detaliczna publikacji Państwowego Muzeum Archeologicznego, w tym egzemplarzy archiwalnych, prowadzona jest w salach wystawowych muzeum, ul. Długa 52 (Arsenał), 00-241 Warszawa. Płatność gotówką; wystawiamy rachunki i faktury. Ponadto nasze książki i czasopisma można zamawiać w PMA, tel. +48 (22) 831 32 21–25/110 lub pod adresem internetowym wydawnictwapma@pma.pl.

Adres redakcji / Editorial office:
Państwowe Muzeum Archeologiczne
ul. Długa 52 (Arsenał), 00-241 Warszawa
tel.: +48 (22) 831 32 21–25/141,152; fax: +48 (22) 831 51 95; e-mail: j.andrzejowski@pma.pl

WIADOMOŚCI ARCHEOLOGICZNE

ORGAN MUZEALNICTWA I KONSERWATORSTWA ARCHEOLOGICZNEGO

Tom (Vol.) LVI

SPIS TREŚCI

Contents

75 lat Państwowego Muzeum Archeologicznego w Warszawie (1928–2003)	
Wojciech Brzeziński, 75 lat Państwowego Muzeum Archeologicznego w Warszawie 75 Years of the State Archaeological Museum in Warsaw	3
Wojciech Nowakowski, Działalność naukowa PMA Scientific Activity of the State Archaeological Museum	7
Danuta Piotrowska, Z dziejów Państwowego Muzeum Archeologicznego w Warszawie The History of the State Archaeological Museum in Outline	13
Miscellanea	
Jerzy Libera, Nowe znalezisko gromadne krzemiennych narzędzi wiórowych na stanowisku 1C w Gródku nad Bugiem A New Multiple Find of Flint Blade Tools at Gródek nad Bugiem, Site 1C	37
Jerzy Libera, Znaleziska gromadne siekier krzemiennych z Lubelszczyzny Multiple Flint Axe Deposits from the Lublin Region	45
Marek Florek, Anna Zakościelna, Depozyt wiórów krzemiennych z Krowiej Góry koło Sandomierza (stan. 14. gm. Łoniów, woj. świętokrzyskie) Deposit of Flint Blades from Krowia Góra near Sandomierz (Site 14, Comm. Łoniów, Woj. Świętokrzyskie)	51
Aneks: Witold Migal, Analiza technologiczna wiórów z Krowiej Góry k. Sandomierza Technological Analysis of Blades from Krowia Góra near Sandomierz	60
Anna Drzewicz, Dwa czekany typu Nortycken z Czubina ze zbiorów Państwowego Muzeum Archeologicznego w Warszawie Two Knobbed Shaft-Hole Axes Type Nortycken from Czubin in the Collection of the State Archaeological Museum in Warsaw	63
Teresa Węgrzynowicz, Zabytki z wczesnej epoki żelaza z terenów Rosji w zbiorach Państwowego Muzeum Archeologicznego w Warszawie Early Iron Age Finds from Russia in the Collection of the State Archaeological Museum in Warsaw Материалы раннего железного века с территории России в фондах Государственного Археологического Музея в Варшаве	69
Bartłomiej Karch, Materiały z wczesnej epoki żelaza z Kalisza Tyńca, woj. wielkopolskie Early Iron Age Finds from Kalisz Tyniec, Woj. Wielkopolskie	87
Aleksandra Żrówska, Dwa nieznanne cmentarzyska kultury łużyckiej z Ziemi Dobrzyńskiej Two Unknown Lusatian Culture Cemeteries in Dobrzyń Province	103
Vykintas Vaitkevičius, Badania cmentarzyska kurhanowego koło wsi Pakalniai na Litwie. Przyczynek do dyskusji nad datowaniem początków kultury kurhanów wchodniolitewskich Archaeological Investigation of a Barrow Cemetery at Pakalniai, Lithuania. Contribution to the Discussion on the Dating of the Origins of the East-Lithuanian Barrow Culture Archeologiniai Pakalnių pilkapių tyrinėjimai, Lietuva Pretekstas diskusijai dėl ankstyvosios Rytų Lietuvos pilkapių kultūros datavimo	111
Sylwia Małachowska, Nieznany skarb (?) z Leszna koło Łęczycy An Obscure Hoard (?) from Leszno near Łęczycza	125

Materiały	
Mirosława Andrzejowska, Groby kloszowe z cmentarzyska w Stodzewie, gm. Parysów, stan. 3 Cloche Grave Culture Graves at the Cemetery at Stodzew, Comm. Parysów, Site 3	131
Mirosława Andrzejowska, Cmentarzysko fazy wielkowiejskiej na stan. 1 we Władysławowie Chłapowie, woj. pomorskie Cemetery of the Wielka Wieś (<i>Grossendorfer</i>) Phase, at Władysławowo Chłapowo, Site 1	145
Urszula Kobylińska, Zbigniew Kobyliński i Dariusz Wach, Wyniki badań wykopaliskowych grodziska w Klukowiczach na Podlasiu Excavation of the Stronghold at Klukowicze in Podlasie (NE Poland)	189
Aleksandra Żórawska, Ocalałe i niepublikowane materiały z badań Waldemara Heyma w Bystrzcu, powiat kwidzyński (Weißhof, Kr. Marienwerder) Unpublished and Survived Materials from Excavations of Waldemar Heym at Bystrzec, Distr. Kwidzyn (Weißhof, Kr. Marienwerder)	229
Zbigniew Nowakowski, Cmentarzysko kultury przeworskiej w Żdźzarowie, pow. sochaczewski A Cemetery of the Przeworsk Culture at Żdźzarów, Distr. Sochaczew	283
Polskie badania w Dawidgródku nad Horyniem (część 1)	
Sylwia Małachowska, Polskie badania archeologiczne na grodzisku w Dawidgródku nad Horyniem (Białoruś) Polish Archaeological Research at the Hillfort at Davyd-Haradok on the Haryn' (Belarus) Польскія археалагічныя даследаванні на гарадзішчы ў Давыд-Гарадку над р. Гарынь (Беларусь)	381
Caroline Earwood, Wooden Artefacts from the Medieval Town of Dawidgródek, Belarus Drewniane zabytki ze średniowiecznego miasta w Dawidgródku, w Republice Białoruś Знаходкі з дрэва з сярэднявечнага гарадзішча ў Давыд-Гарадку, у Рэспубліцы Беларусь	393
Sylwia Małachowska, Wyroby z żelaza i obróbka tego metalu na terenie grodu w Dawidgródku nad Horyniem (Białoruś) Iron Finds and Ironworking at the Early Medieval Hillfort at Davyd-Garadok on the Haryn' (Belarus) Вырабы з жалеза і апрацоўка гэтага металу на тэрыторыі гарадзішчы ў Давыд-Гарадку над р. Гарынь (Беларусь)	431
Sylwia Małachowska, Obróbka metali nieżelaznych z grodziska w Dawidgródku nad Horyniem (Białoruś) Nonferrous Metal Finds from the Early Medieval Hillfort at Davyd-Garadok on the Haryn' (Belarus) Апрацоўка каляровых металаў у Давыд-Гарадку (Беларусь)	451
Aneks: Longina Koziarowska, Metaloznawcze badania zabytków pochodzących z Dawidgródka w dawnym powiecie stolińskim (Białoruś)	463
Wykaz skrótów	469

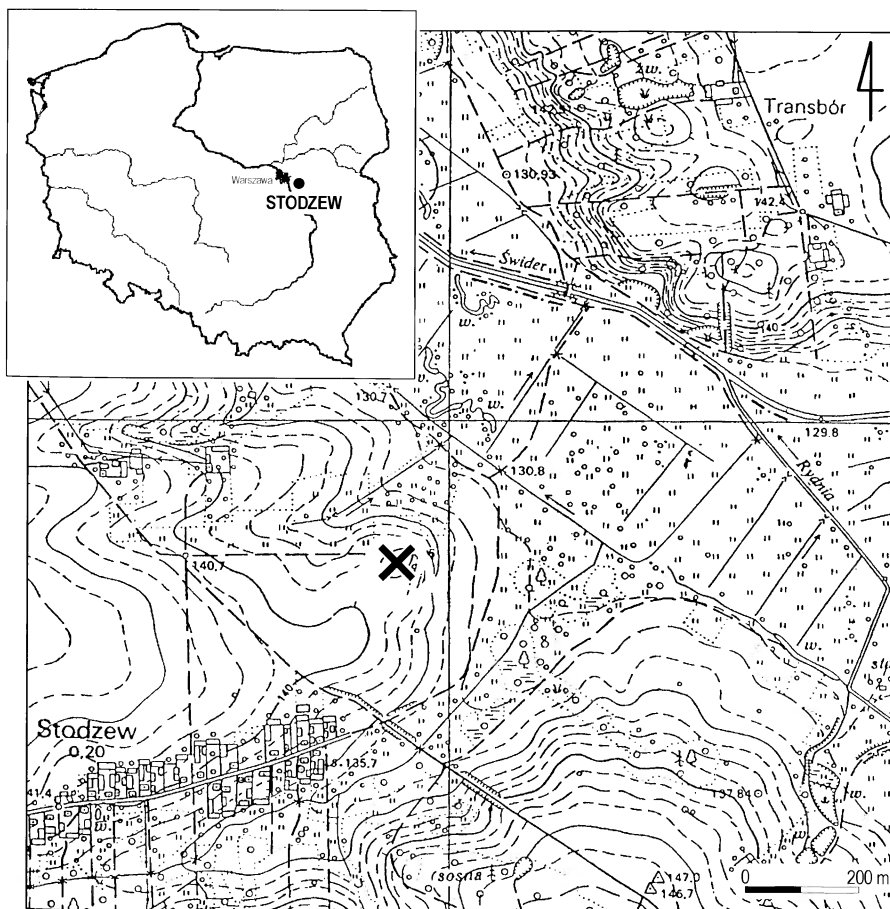
MIROŚLAWA ANDRZEJOWSKA

GROBY KŁOSZOWE Z CMENTARZYSKA W STODZEWIE, GM. PARYSÓW, STAN. 3

CLOCHE GRAVE CULTURE GRAVES AT THE CEMETERY AT STODZEW, COMM. PARYSÓW, SITE 3

W lipcu 1997 roku pracownicy Działu Epoki Brązu Państwowego Muzeum Archeologicznego w Warszawie przeprowadzili na zlecenie Wojewódzkiego Konserwatora Zabytków w Siedlcach badania ratownicze na stanowisku 3 w Stodzewie, gm. Parysów, pow. garwoliński,

woj. mazowieckie (dawniej siedleckie). Bezpośrednim powodem podjęcia badań były napływające do PSOZ w Siedlcach informacje o odkrywaniu grobów w trakcie wydobywania piasku i żwiru na górze znajdującej się na skraju wsi. Stanowisko „pod gruszą” w Stodzewie (Ryc. 1)



pojawiło się w literaturze archeologicznej dzięki M. Gądzikiewicz, która umieściła je w katalogu swego opublikowanego w 1954 roku opracowania, dotyczącego kultury grobów kłoszowych (M. Gądzikiewicz 1954, s. 145). Informacje o cmentarzysku pochodziły zapewne od A. Kietlińskiej, prowadzącej w latach 1946–1948 badania cmentarzyska kultury grobów kłoszowych w pobliskim Transborze, pow. miński. W opublikowanej w 1963 roku monografii stanowiska, Kietlińska wymienia Stodzew jako najbliższe Transboru stanowisko kłoszowe pisząc: *We wsi tej jest tzw. pole pod gruszą z ciekawym wzgórkim, z którego mieszkańcy wsi wyciągali garnki i kamienie* (A. Kietlińska, R. Mikłaszewska 1963, s. 296, ryc. 35). W Pracowni Dokumentacji Naukowej

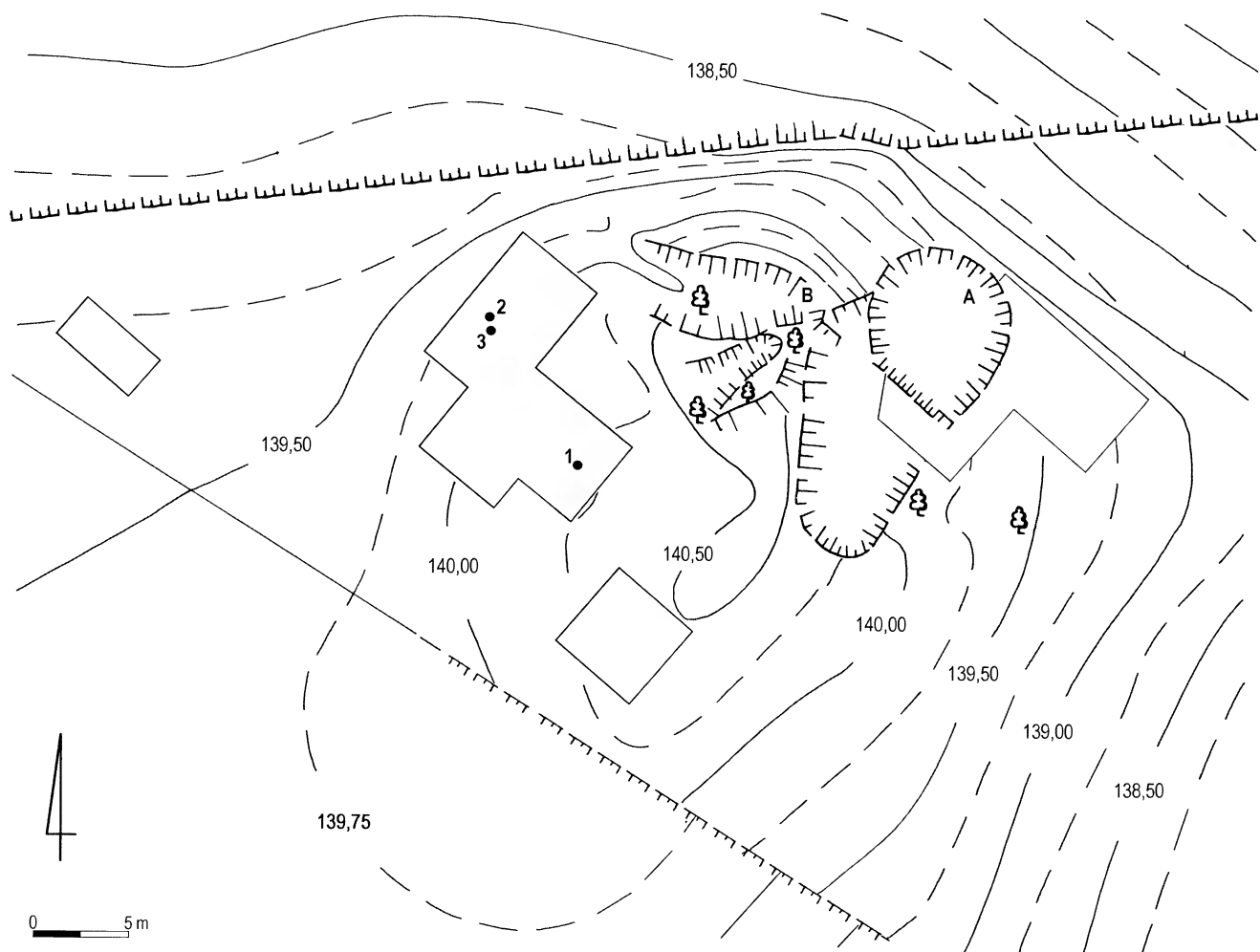
Ryc. 1. S t o d z e w, gm. Parysów, woj. mazowieckie, stan. 3. Plan sytuacyjny z zaznaczoną lokalizacją stanowiska
Fig. 1. S t o d z e w, comm. Parysów, woj. mazowieckie, site 3. A localization plan with marked position of the site

PMA w teście stanowiska Stodzew znajduje się notatka z czerwca 1962 roku (nr ks. wpływu 595), donosząca o wykopaniu przez mieszkańców wsi dwóch grobów popielnicowych – jeden nakryty był misą, drugi przykryty innym naczyniem i obłożony skorupami. Oba zostały zasypane przez znalazców.

Kolejne powiadomienie o odkryciu grobu w trakcie wydobywania żwiru wpłynęło do PSOZ w Siedlcach w lipcu 1995 roku. W wyniku interwencji konserwatorskiej w całości odzyskany został wtórnie zakopany inwentarz grobu złożony z klosza, popielnicy z zawartością i misy. W czerwcu 1996 roku, w trakcie ponownych interwencyjnych działań konserwatorskich, wydobyto z wyrobiska żwirowni fragmenty naczyń i przepalone kości pochodzące niewątpliwie z wtórnie zasypanych grobów. Z relacji właściciela pola i mieszkańców wsi wynika, że w wybiezysku zakopano co najmniej kilka przypadkowo odkrytych grobów. Materiały zabytkowe pozyskane przez konserwatora w latach 1995 i 1996 zostały przekazane do PMA w Warszawie i zarejestrowane pod numerem III/9809. Jesienią 1996 roku na obszarze, na

którym znajduje się stanowisko przeprowadzono badania powierzchniowe w ramach AZP (obszar 60-72 – M. Karczewska), które potwierdziły istnienie w tym miejscu cmentarzyska kultury grobów kloszowych oraz wskazywały na obecność późniejszych materiałów osadniczych, wydatowanych na wczesne średniowiecze. Stacjonarne, ratownicze badania wykopaliskowe w Stodzewie podjęto mając na uwadze stałe zagrożenie stanowiska wybieraniem piasku i żwiru oraz postępującą dewastacją terenu w wyniku prac polowych. Badania przeprowadzone zostały z funduszy Generalnego Konserwatora Zabytków.

Stanowisko w Stodzewie, położone jest ok. 300 m na północny wschód od zabudowań wsi, w odległości ok. 300 m od starorzecza i ok. 500 m od obecnego, uregulowanego biegu Świdra (Ryc. 1). Usytuowane jest na najwyższym w okolicy wsi wyniesieniu (141,6 m n.p.m.), należącym do pasma morenowego Wysoczyzny Siedleckiej. Obszar wyniesienia podzielony jest na działki rolne należące do kilku gospodarzy, uprawiane, z wyjątkiem ugorowanego od pewnego czasu pasa o szerokości ok. 35 m,



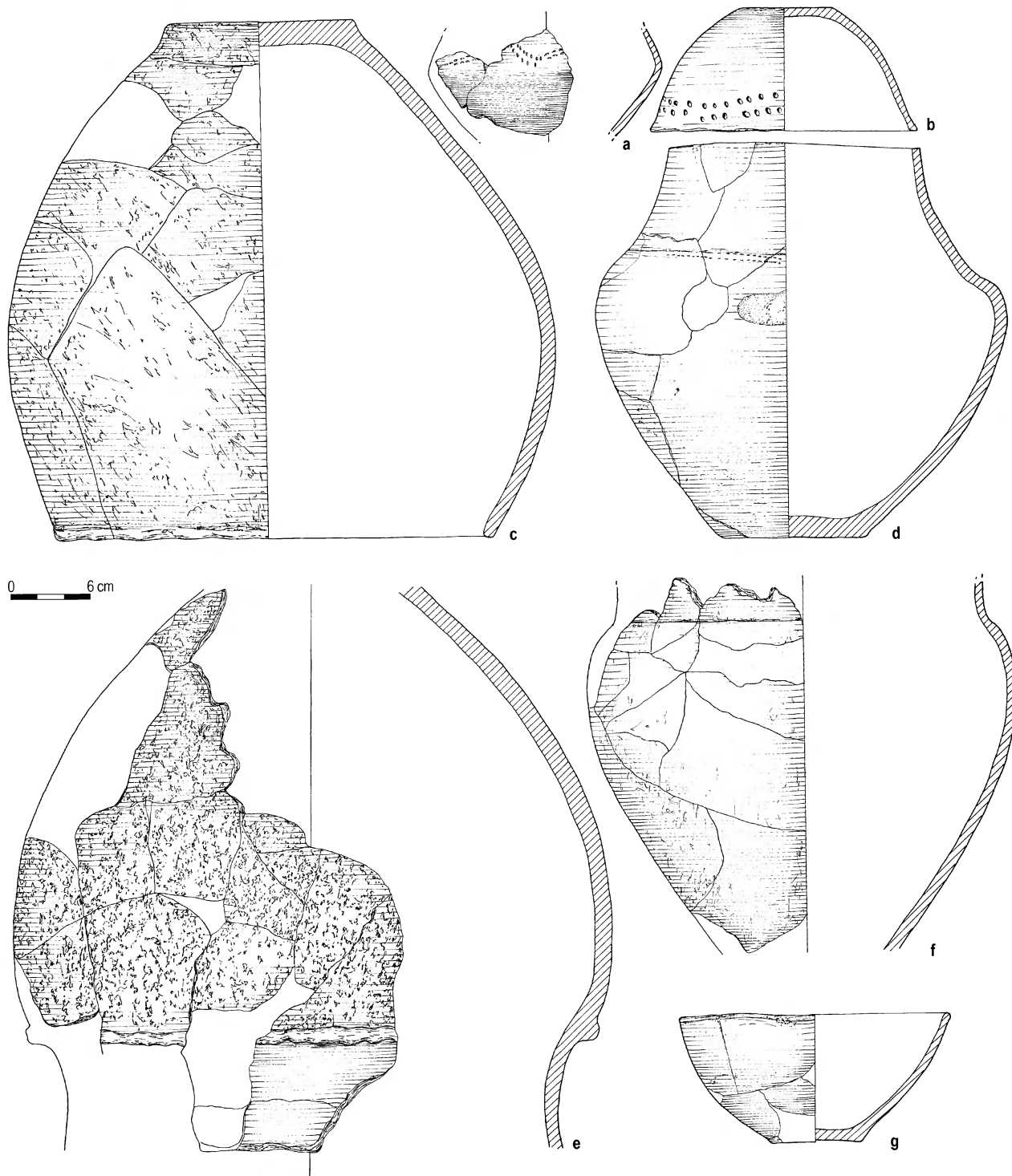
Ryc. 2. S t o d z e w, stan. 3. Wycinek planu wysokościowego stanowiska z grobami zlokalizowanymi w obrębie wykopów (1–3) i obiektami (grobami) zniszczonymi (A, B). Cieniowaniem zaznaczono wkopy nowożytnie

Fig. 2. S t o d z e w, site 3. A segment of a hypsometric plan of the site with graves situated within trenches (1–3) and damaged features (graves) (A, B). Modern damages are shadowed

ciągącego się od szczytu wydmy w kierunku południowo-wschodnim. Wydma, zarówno w przeszłości, jak i współcześnie, stanowiła źródło pozyskiwania piasku i żwiru. Na jej szczycie widoczne są pozostałości wybierzyisk pochodzących z różnych czasów. Obecnie są one częściowo porośnięte krzakami i przysypane wieloma warstwami kamieni, które wg relacji mieszkańców wsi odrzucane były w trakcie eksploatacji piasku. Część z nich może mieć związek z wykorzystywaniem wzgórza w czasie II Wojny Światowej jako stanowiska baterii przeciwlotniczej. Na szczycie wyniesienia rośnie ponadto

kilka drzew umiejscowionych na krawędziach starych wybierzyisk oraz usytuowana na południowy wschód od tej grupy pojedyncza grusza, będąca charakterystycznym elementem krajobrazu identyfikującym wzgórze.

Wykopy założono w obrębie ugoru, wokół zdewastowanej przez eksplorację piasku kulminacji wyniesienia. Od strony wschodniej przylegały bezpośrednio do współczesnego wyrobiska. Badaniami objęto łącznie obszar ok. 190 m². Ponadto przekopano (z negatywnym skutkiem) ok. 40 m² wybierzyisk, wskazanych jako miejsce zakopania przypadkowo odkrywanych grobów (Ryc. 2).



Ryc. 3. Stodzew, stan. 3. Ceramika z obiektu A (a–d) i obiektu B (e–g). Rys. L. Kobylińska
 Fig. 3. Stodzew, site 3. Pottery from the feature A (a–d) and feature B (e–g). L. Kobylińska del.

Na badanym obszarze warstwę powierzchniową stanowił humus współczesny – ziemia orna o miąższości od kilkunastu do ok. 30 cm – porośnięty obecnie darnią. Poniżej, w wykopach usytuowanych na zachód od kulminacji wyniesienia zarejestrowano występowanie podglebia w postaci szarobrazowej warstwy o grubości ok. 25–40 cm, zawierającej ułamki ceramiki i liczne kamienie. Kolejny poziom o grubości kilkunastu cm stanowiła brunatna ziemia silnie nasyciona ułankami ceramiki i grudkami polepy, w wyższej partii wykopów występująca w postaci nieregularnych plam, w niższej miała charakter warstwy ciągłej. Podkład dla niej częściowo stanowił piasek, częściowo wychodnie żwiru lub gliny. W wykopach usytuowanych w części wschodniej stanowiska oraz w ścianach istniejącego na górcie wyrobiska warstwy tej nie zarejestrowano; bezpośrednio pod humusem występował piasek lub żwir. Poniżej owej brunatnej warstwy, zidentyfikowanej jako warstwa kulturowa osady kultury przeworskiej, odkrywano zarysy obiektów – jam z materiałem zabytkowym datowanym głównie na okres

wczesnorzymski. Kilkanaście centymetrów niżej, w warstwie żółtego piasku wystąpiły obiekty grobowe kultury grobów kloszowych. Układ ten silnie zaburzony został w części wschodniej wykopów usytuowanych na zachód od szczytu wyniesienia, gdzie stwierdzono obecność głębokich, nowożytnych wkopów obejmujących najwyższą partię wydmy i w znacznym stopniu naruszających strukturę warstw i obiektów starożytnych.

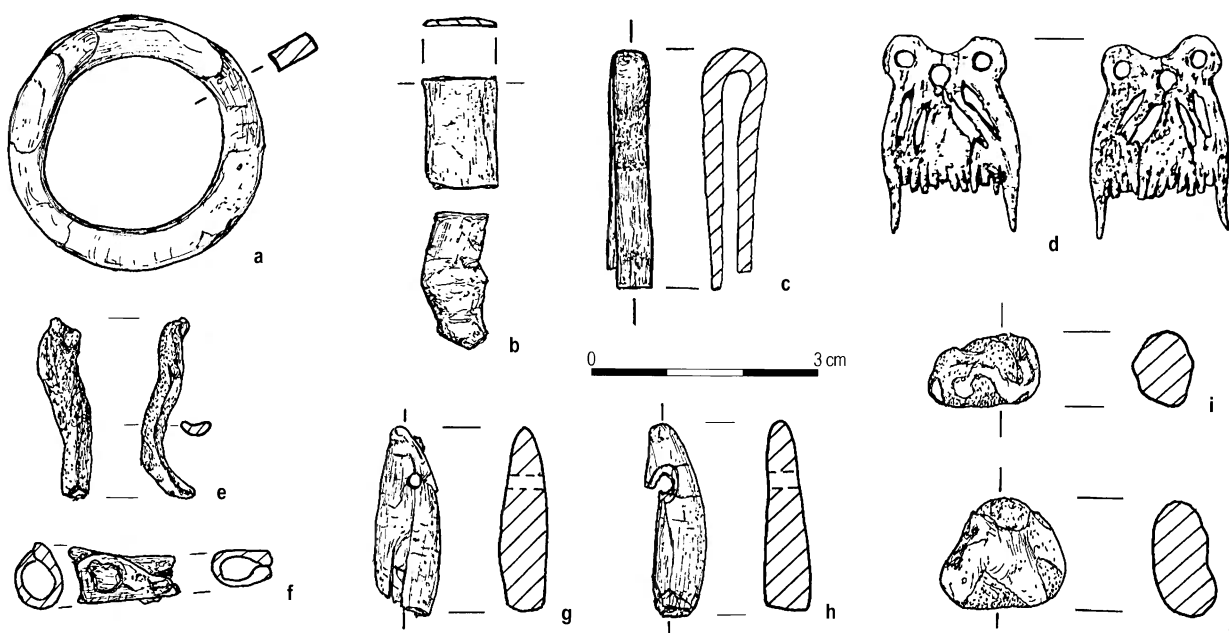
Na przebadanej powierzchni zarejestrowano 14 obiektów starożytnych, z których trzy to groby kloszowe. Pozostałe to relikty osady ludności kultury przeworskiej oraz, zasygnalizowane przez pojedynczą jamę, ślady osadnictwa ludności kultury łużyckiej.

Niniejsze opracowanie obejmuje materiały kultury grobów kloszowych pozyskane w trakcie inspekcji konserwatorskich (obiekty A i B) oraz podczas stacjonarnych, ratowniczych badań wykopaliskowych (groby 1–3). Naczynia z cmentarzyska sklasyfikowane zostały zgodnie z zasadami opracowanymi przez T. Węgrzynowicz (1984, s. 4–10).

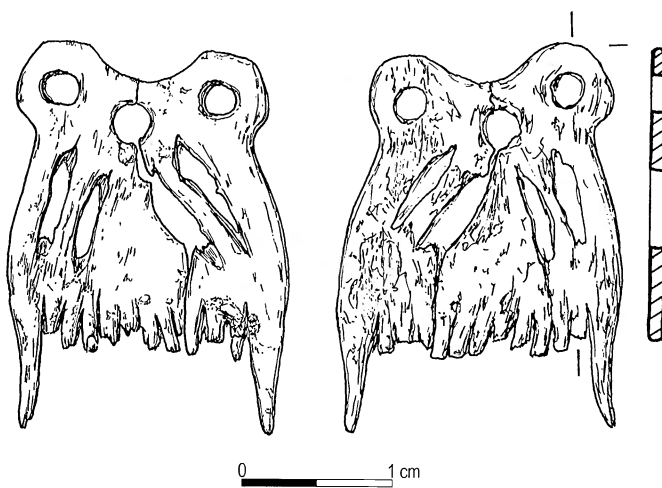
Opis materiałów

Obiekt A. Grób kloszowy. 1. Klosz A₁ IVc – baniasty, dno lekko wydłużone, krawędź karbowana. Powierzchnia zewnętrzna brunatno-żółta z ceglastymi plamami, drobno chropowata. W górnej części widoczne ślady obmazywania (przecierania). Powierzchnia wewnętrzna czarna, gładzona. Wys. 40–41 cm; średn.: dna 14,5 cm, brzuśca 42 cm, wylewu 33 cm (Ryc. 3c). 2. Popielnica A₁ Ic. Dno lekko wydłużone, stożkowata szyjka wyraźnie oddzielona od brzuśca, na odcinku kilkunastu cm podkreślona dwoma różnej długości pasmami drobnych nakłuć. Obie pow. gładzone, zewnętrzna brunatna, plamista, wewnętrzna czarna. Wys. 30,5 cm; średn.: dna 11,5 cm, brzuśca 32 cm, wylewu 19,5 cm (Ryc. 3d). 3. Misa B₁ II d – zdobiona dwoma pasmami płytkich, niestannie odcisniętych dołków stempelkowych, umieszczonych pod wylewem. Obie pow. dobrze wygładzone, brunatne, plamiste. Wys. 9,5 cm;

średn.: dna 7 cm, wylewu 20,5 cm (Ryc. 3b). 4. Zawieszka grzebieniowata, ażurowa, wykonana prawdopodobnie z płaskiej części kości długiej jelenia. W płytce o grub. ok. 0,12 cm, w górnej części, znajdują się 3 koliste otworki tworzące trójkąt. Niżej umieszczono 2 pary ukośnych, podłużnych wycięć. Zewnętrzne zęby grzebienia zachowane są w całości, pozostałe (11) wyłamane. Wym. 2,6×1,9 cm (Ryc. 4d, 5). 5. Fragment szczypczyków żelaznych – górna część ramion wykonanych z taśmy o przekroju prostokątnym. Dług. 3,2 cm; szer. taśmy 0,4 cm; grub. ok. 0,2 cm (Ryc. 4c). 6. Kółko żelazne z płaskiej taśmy. Średn. 3,4 cm; szer. taśmy 0,4–0,5 cm; grub. 0,2 cm (Ryc. 4a). 7. 2 fragmenty przedmiotu wykonanego z płaskiej taśmy żelaznej. Dług. fragmentów 1,7 i 1,4 cm; szer. odpowiednio 0,7 i 0,4 cm (Ryc. 4b). 8. Kości kobiety (?) w wieku *adultus* (20–30 r.ż) i dziecka w wieku *infans* I; 4 przepalone



Ryc. 4. S t o d z e w, stan. 3. Przedmioty z brązu (f), żelaza (a–c, e), kości (d, g, h) i szkła (i, j) z obiektu A (a–d), z grobu 2a (e) i z grobu 3 (f–j). Rys. A. Potoczny del.
Fig. 4. S t o d z e w, site 3. Bronze (f), iron (a–c, e), bone (d, g, h) and glass (i, j) finds from the feature A (a–d), grave 2a (e) and grave 3 (f–j). A. Potoczny del.



Ryc. 5. S t o d z e w, stan. 3. Kościana zawieszka grzebieniowata z grobu 2.
Rys. A. Potoczny

Fig. 5. S t o d z e w, site 3. A bone comb-pendant from the grave 2.
A. Potoczny del.

kości zwierzęce: bydło – 1 fragment trzyczszki, owca – 1 fragment kości skokowej, owca-koza – 2 fragmenty kości udowej¹.

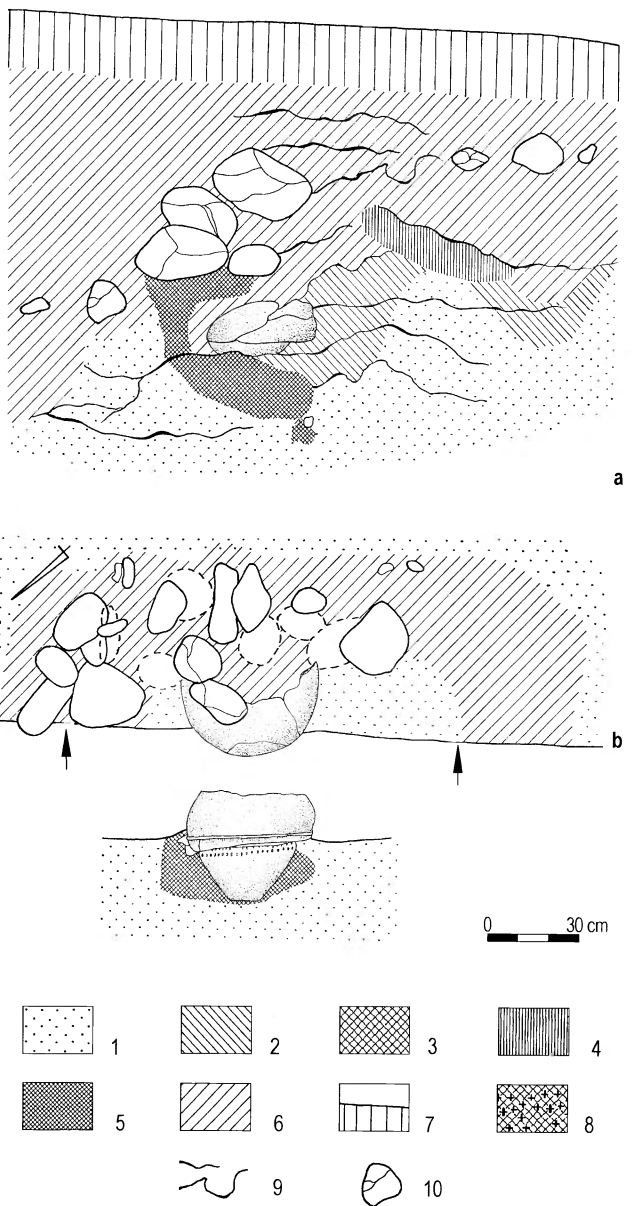
Ponadto: **1.** Fragmenty niewielkiego, czarnego naczynia (dzbanka?) o pow. dobrze wygładzonych, zdobionego festonami z podwójnych pasm nakłuć. Średn. brzuśca ok. 18 cm (Ryc. 3a). **2.** Fragmenty dna i dolnej części dużego, grubościennego naczynia o pow. zewnętrzna brązowej, chropowatej, wewnętrzna brązowo-czarnej, gładzonej. Średn. dna 13 cm.

Obiekt B. 1. Fragmenty naczynia A₁ Vc, zapewne klosza. Powierzchnia zewnętrzna brązowa, brzusiec silnie chropowaty, szyjka gładzona, podkreślona słabo karbowaną listwą. Powierzchnia wewnętrzna ciemnoszara. Wys. zach. (bliska całkowitej) ok. 43 cm; średn. brzuśca ok. 45 cm (Ryc. 3e). **2.** Misa B₁ IId o pow. gładzonych, zewnętrzna szarobrązowej, wewnętrzna brązowobrunatnej. Dno lekko wklęsłe. Wys. 8,5–9 cm; średn.: dna 7 cm, wylewu 21 cm (Ryc. 3g). **3.** Częściowo zachowane naczynie A₁ Ic, prawdopodobnie popielnica. Szyjka wyraźnie oddzielona od brzuśca uskokiem. Powierzchnia dobrze wygładzona, zewnętrzna szarobrązowa z ceglastymi i szarymi plamami, miejscami złuszczone, wewnętrzna czarna. Wys. zach. ok. 30 cm; średn. brzuśca ok. 33 cm (Ryc. 3f). **4.** Dno i fragment dolnej części naczynia o zapewne baniastym brzuścu. Powierzchnia brązowe, dobrze wygładzone. Średn. dna 12,5–13 cm. **5.** Kości kobiety w wieku późny *adultus* – wczesny *maturus* (25–35 r.ż.).

Grób 1. Kloszowy – uszkodzony (Ryc. 6). Odsłonięty na głęb. ok. 0,85 m od pow. ziemi na granicy nowozytnego wkopu, zasypanego kilkoma warstwami kamieni. Posadowiony w jamie częściowo wypełnionej resztkami stosu. Dno jamy na głęb. ok. 1,35 m od pow. ziemi. Wazowata, zdobiona popielnica z uszkodzonym wylewem ustawiona była na warstwie spalenizny, nakryta częściowo zachowaną misą i osłonięta kloszem, z którego zachował się jedynie duży fragment. Obok znaleziono 3 ułamki zdobionego dzbanka. W popielnicy znajdowała się niewielka ilość przepalonych kości (część kości długiej i nieco innych, drobnych fragmentów). Wskazuje to na możliwość penetracji wnętrza popielnicy przez przypadkowych odkrywców, mimo pozostawienia jej w jamie. O naruszeniu obiektu świadczy również uszkodzenie naczyń od strony wkopu oraz znalezienie fragmentu popielnicy i ułamka misy we współczesnym zasypisku, w odległości kilku metrów od miejsca zlokalizowania grobu. **1.** Fragmenty baniastego klosza (zapewne A₁ IV)

¹ Analizę antropologiczną wykonała prof. dr hab. Alina Wiercińska z Pracowni Antropologicznej PMA, analizę archeozoologiczną prof. dr hab. Alicja Lasota-Moskalewska i mgr Anna Gręzak z Instytutu Archeologii Uniwersytetu Warszawskiego.

z wydzieloną, gładzoną szyjką, podkreślona niestarannie karbowaną listwą. Powierzchnia zewnętrzna brązowa, chropowata, wewnętrzna czarna, gładzona. **2.** Popielnica A₁ Ic. Naczynie zachowane w $\frac{2}{3}$, masywne, z krótką, lejkowatą szyjką oddzieloną od brzuśca uskokiem. Dno wyraźnie wyodrębnione. Górna część brzuśca zdobiona trzema pasmami odcisków paznokciowych. Powierzchnia zewnętrzna brązoszara, od dna do ornamentu wyrównana, wyżej gładzona. Powierzchnia wewnętrzna gładzona, dołem czarna, górą brązowa. Wys. 25,5 cm; średn.: dna 14,5 cm, brzuśca 33,5 cm, wylewu 21 cm (Ryc. 7b). **3.** Misa B₁ IId. Naczynie zachowane w $\frac{2}{3}$, grubościennie, masywne. Obie pow. szarobrązowe, zewnętrzna słabo wyrównana, wewnętrzna gładzona. Dno częściowo wyodrębnione. Wys. 13,5 cm; średn.: dna

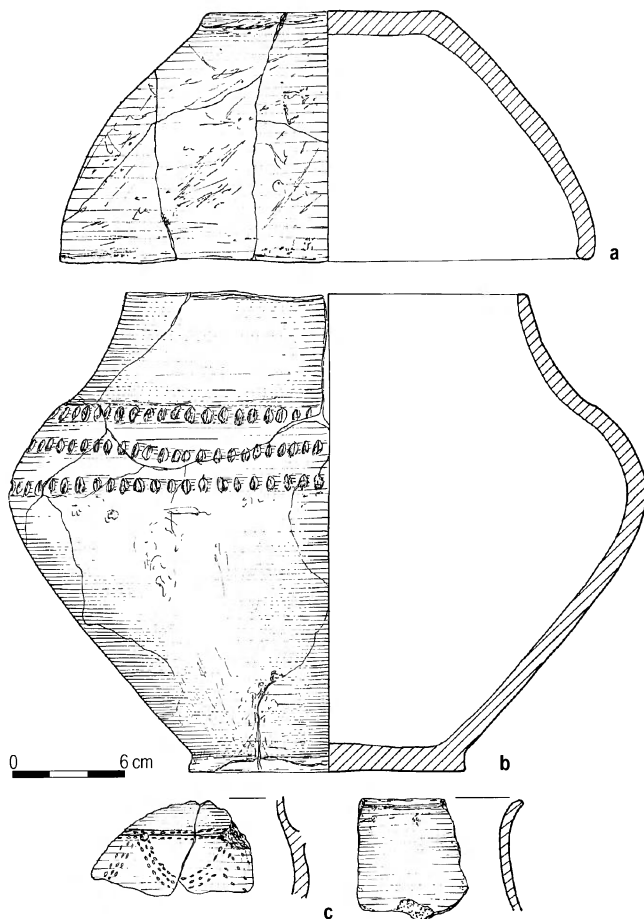


Ryc. 6. S t o d z e w, stan. 3. Profil w ścianie wykopu (a), plan (b) i przekrój (c) grobu 1. Legend (dotyczy ryc. 6, 8 i 10): yellow sand (1), grey-yellow sand (2), dark grey sand (3), brown layer on the gravel background (4), black soil rich in charcoal (5), mixed soil from the modern damage (6), modern top-soil (7), burnt bones (8), iron hardpan (9), stones (10).

Rys. L. Kobylińska

Fig. 6. S t o d z e w, site 3. Cross-section of the trench wall (a), plan (b) and cross-section (c) of the grave 1. Legend (concerns fig. 6, 8 & 10): yellow sand (1), grey-yellow sand (2), dark grey sand (3), brown layer on the gravel background (4), black soil rich in charcoal (5), mixed soil from the modern damage (6), modern top-soil (7), burnt bones (8), iron hardpan (9), stones (10).

L. Kobylińska del.



Ryc. 7. S t o d z e w, stan. 3. Ceramika z grobu 1. Rys. L. Kobylińska
Fig. 7. S t o d z e w, site 3. Pottery from the grave 1. L. Kobylińska del.

12,5 cm, wylewu 28 cm (Ryc. 7a). 4. Fragmenty cienkościennego naczynia, prawdopodobnie dzbanka (A_2I) z wysoką szyjką o rozchylonej krawędzi. Na zachowanym ułamku brzuśca widoczny ślad osadzenia ucha i ornament w postaci podwójnego, rozdzielonego wąskim żłobkiem pasma nakłuc obiegających nasadę szyjki oraz kłutych potrójnych, półkolistych festonów odchodzących od płytkich, kolistych dołków umieszczonych na granicy szyjki i brzuśca. Obie pow. silnie wygładzone, brązowe z czarnymi plamami (Ryc. 7c). 5. Kości kobiety w wieku powyżej 18 lat.

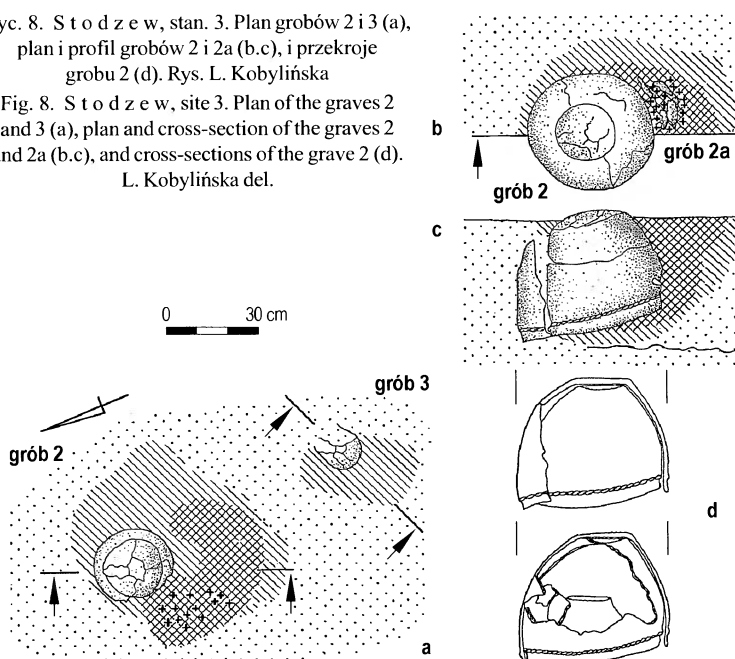
Grób 2. Kloszowy (Ryc. 8). Dno klosza odsłonięto na głęb. ok. 0,8 m od pow. ziemi. Otoczone było otwartym od strony N pierścieniem szarej ziemi z drobnymi, przepalonymi kośćmi. Grób posadowiony na głęb. ok. 1,25 m od pow. ziemi, w jamie częściowo wypełnionej resztkami stosu. Popielnica pierwotnie nakryta była zdobioną misą odwróconą do góry dnem. W momencie odsłaniania grobu ułamki spękanej misy otaczały górną część popielnicy. Do popielnicy od strony S dostawiony był miniaturowy, zdobiony dzbanuszek. Całość przykrywały dwa duże klosze nałożone jeden na drugi, ściśle przylegające do siebie. W zachodniej części jamy grobowej, w ciemnej, nawęglonej ziemi, na wysokości brzuśca klosza znajdowało się skupisko drobnych, przepalonych kości zwierzęcych. Wśród nich znaleziono ułamki (w tym przepalone) z kilku różnych naczyń i fragment drucika brązowego. Obiekt ten, towarzyszący pochówkowi popielnicowemu, złożony w jamie grobu kloszowego, oznaczono jako 2a.

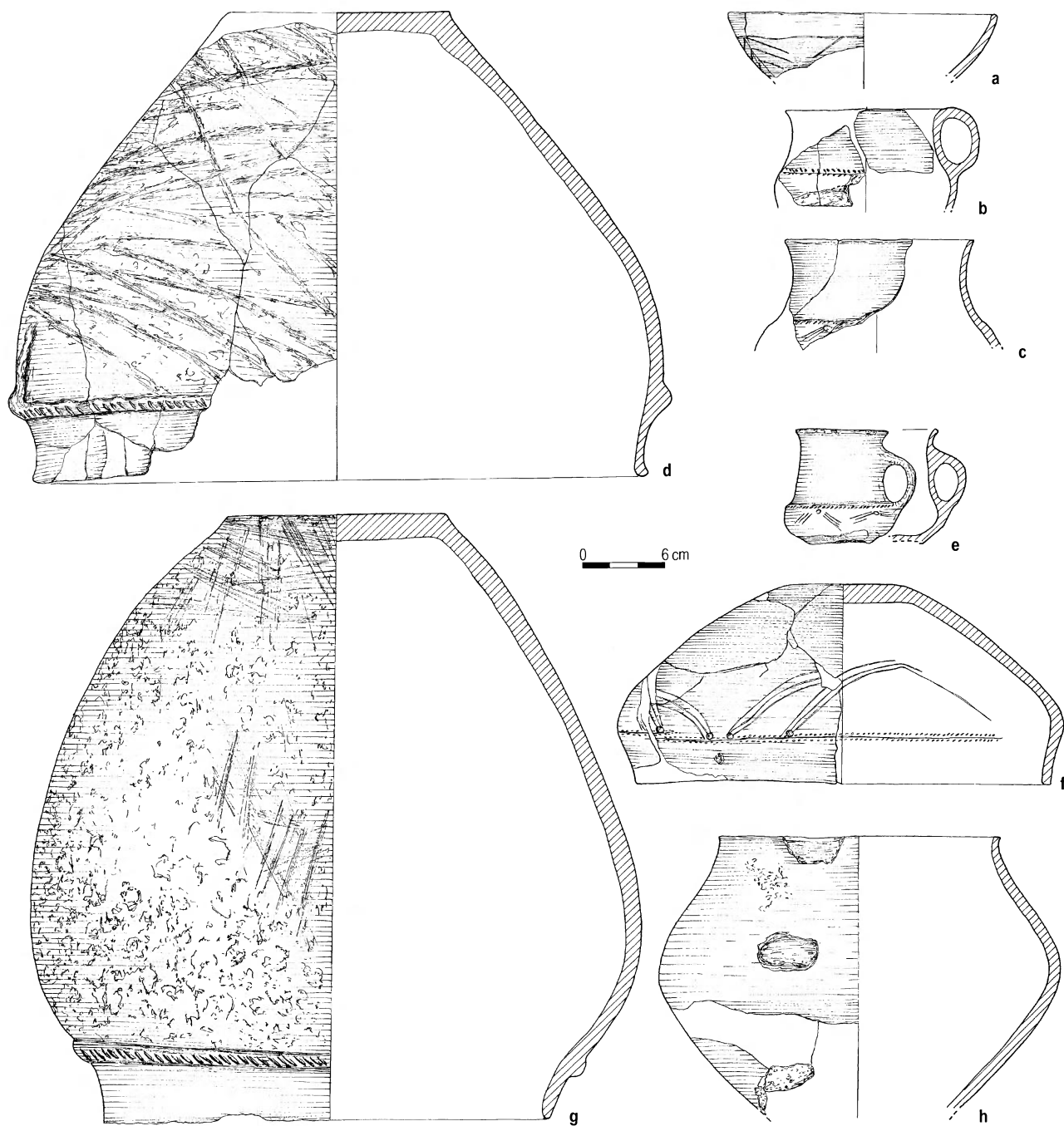
Inwentarz grobu 2. 1. Klosz zewnętrzny – częściowo zachowana wielka misa B, Vc z krótką szyjką, podkreśloną listwą zdobioną ukośnymi nacięciami paznokciowymi. Zachowane jedno pseudouszko i ślady jeszcze trzech z odchodzącymi od nich potrójnymi „wąsami”. Powierzchnia zewnętrzna czerwonawobrazowa, brzusiec chropowacony ze śladami obmazywania, szyjka gładzona. Powierzchnia wewnętrzna czarna, gładzona. Wys. 34 cm; średn.: dna 17 cm, brzuśca 48 cm, wylewu 46 cm (Ryc. 9d). 2. Klosz wewnętrzny A, Vc z baniastym brzuścem i gładzoną szyjką, podkreśloną listwą zdobioną ukośnymi nacięciami (noża?). Powierzchnia zewnętrzna brązowa z brunatnymi i żółtymi plamami, chropowacona, miejscami bardzo grubo. Wokół dna gęsta sieć żłobków wykonanych wielozębnym narzędziem. Powierzchnia wewnętrzna czarna, gładzona. Wys. 44–44,5 cm; średn.: dna 16 cm, brzuśca 44,5 cm, wylewu 33 cm (Ryc. 9g). 3. Popielnica. Naczynie typu Ib o wydętym brzuścu i łagodnie wyprofilowanej szyjce. Dno zniszczone, zachowane ślady osadzenia dużego ucha. Powierzchnia czarna, dobrze wygładzona, zewnętrzna obecnie nieco zniszczona. Wys. zach. 21 cm; średn.: brzuśca 30 cm, wylewu 20–21 cm (Ryc. 9h). 4. Pokrywa popielnicy – misa B, Ic z łagodnie wyprofilowaną szyjką. U jej nasady dookoły żłobek, po obu stronach drobne nakłucia. Poniżej 5 półkolistych festonów, utworzonych przez potrójne linie ryte odchodzące od okrągłych dołków stempelkowych. Na szyjce ślad kolistego (być może celowego) odbicia. Obie pow. brązowobrunatne, plamiste, silnie wygładzone. Wys. 14–15 cm; średn.: dna 9 cm, brzuśca 33 cm, wylewu 31 cm (Ryc. 9f). 5. Przystawka – dzbanuszek A_2Ia z wysoką, wyraźnie wyodrębnioną szyjką, podkreśloną pasmem ukośnych nacięć. Górny przyczep ucha poniżej krawędzi, dolny u nasady szyjki. Poniżej 5 odciętych kółeczek z odchodzącymi od nich ukośnie grupami potrójnych żłobków. Obie pow. czarne, dobrze wygładzone, obecnie nieco zniszczone. Wys. 8,5 cm; średn.: dna ok. 4,5 cm, brzuśca 8,5 cm, wylewu 7 cm (Ryc. 9e). 6. Kości kobiety w wieku wczesny *maturus* (ok. 35 r.ż.).

Inwentarz obiektu 2a. 1. Częściowo przepalone fragmenty dzbanka (A_2I), z zachowanym znacznie uszkodzonym uchem. Na uchu resztki dwóch pionowych płytkich bruzd. U nasady szyjki i na górnej części brzuśca fragmentarycznie zachowany ornament w postaci małych, okrągłych dołków, jodełki i pasm ukośnych nakłuc. Powierzchnia brązowe, gładzone, zewnętrzna z czarnymi plamami, wyświeconą. Średn. wylewu ok. 12 cm (Ryc. 9b). 2. Fragment misy o krawędzi zachylonej do wnętrza, zdobionej ornamentem rytym w postaci

Ryc. 8. S t o d z e w, stan. 3. Plan grobów 2 i 3 (a), plan i profil grobów 2 i 2a (b.c), i przekroje grobu 2 (d). Rys. L. Kobylińska

Fig. 8. S t o d z e w, site 3. Plan of the graves 2 and 3 (a), plan and cross-section of the graves 2 and 2a (b.c), and cross-sections of the grave 2 (d). L. Kobylińska del.





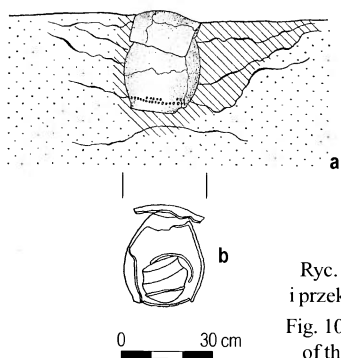
Ryc. 9. S t o d z e w, stan. 3. Ceramika z grobu 2 (d-h) i grobu 2a (a-c). Rys. L. Kobylińska
 Fig. 9. S t o d z e w, site 3. Pottery from the grave 2 (d-h) and the grave 2a (a-c). L. Kobylińska del.

dookolnej linii pod wylewem i pionowych żłobków z odchodzącymi od nich ukośnie kreskami (motyw drzewka iglastego). Powierzchnia gładzone, zewnętrzna szarozółta, wewnętrzna szara. Średn. wylewu ok. 20 cm (Ryc. 9a). 3. Fragment górnej części prawdopodobnie dzbanka (A_2I) z wysoką szyjką oddzieloną od brzuśca uskokiemi i podkreśloną pasmem ukośnych nakłuć. Na zachowanym ułamku brzuśca widoczny płytki kolisty dołek stempelkowy i odchodzące od niego 3 ukośnie żłobki. Powierzchnia silnie wygładzone, brązowe, zewnętrzna z czarnymi plamami. Średn. wylewu ok. 14 cm (Ryc. 9c). 4. Fragment przedmiotu z wąskiej taśmy brązowej. Dług. 2,4 cm; szer. maks. 0,4 cm (Ryc. 4c). 5. Przepalone kości zwierzęce: bydło – 1 fragment czaszki; koza – 1 fragment kości udowej, owca-koza – 3 fragmenty żeber, 3 fragmenty kręgu, 5 fragmentów łopatki, 2 fragmenty kości ramiennej, 4 fragmenty kości promieniowej, 2 fragmenty kości łokciowej, 2 fragmenty miednicy, 6 fragmentów kości udowej, 1 fragment rzepki, 3 fragmenty kości piszczelowej, 3 fragmenty *metapodium*;

świnia – 1 fragment kości udowej, 1 fragment *metapodium*; pies – 2 fragmenty żeber, 1 fragment zęba, 1 człon palcowy II, 1 człon palcowy III; mięsożerny (prawdopodobnie pies) – 2 fragmenty żeber, 1 człon palcowy I; mięsożerny wielkości łasicy – 1 fragment żebra; zając – 3 fragmenty żeber, 1 fragment nadgarstka; nieokreślone – ok. 180 fragmentów.

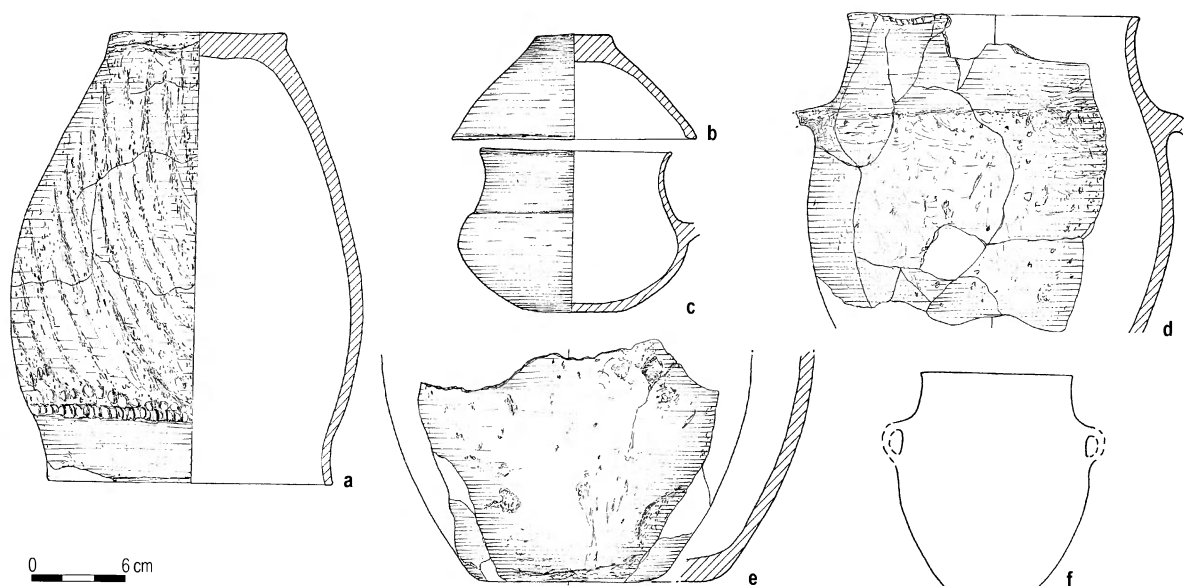
Grób 3. Kloszowy (Ryc. 10). Odślonięty na głęb. ok. 0,8 m od pow. ziemi. Posadowiony w słabo zaznaczającej się jamie na głęb. ok. 1,15 m od pow. ziemi, w odległości ok. 0,6 m od grobu 2. Nie wielka popielnica – dzbanek z utraconym uchem – nakryta była misą odwróconą do góry dnem, w momencie odkrycia zsuniętą na bok popielnicy. Popielnica stała na podwójnej podkładce utworzonej z części dennej i fragmentu brzuśca jednego naczynia. Całość osłaniał klosz nakryty skorupą tego samego naczynia, z którego wykonano podkładkę pod popielnicę. Popielnica zawierała drobne, przepalane kości, wśród nich znaleziono 2 zawieszki z zębów zwierzęcych i silnie przepalane, drobne ułamki brązu, żelaza i szkła – prawdopodobnie elementy

kolczyków. 1. Niewielki klosz A, Vc z jajowatym brzuścem i szyjką podkreśloną nieregularnym pasmem kolistych dołków stempelkowych i naniesionym na nie pasmem odcisków paznokciowych. Dno lekko wydłużone. Powierzchnia zewnętrzna brzuśca czerwobrazowa, chropowata, szyjki brunatnoczarna, gładzona. Powierzchnia wewnętrzna czarna, gładzona. Wys. 29 cm; średn.: dna 12 cm, brzuśca 24 cm, wylewu 19,5 cm (Ryc. 11a). 2. Popielnica – kubek B₂ 1a z utraconym uchem. Szyjka o rozchylonej krawędzi oddzielona od brzuśca uskokiem. Obie pow. czarne, silnie wygładzone. Wys. 9,5–10 cm; średn.: dna 6,3 cm, brzuśca 16 cm, wylewu 13 cm (Ryc. 11c). 3. Pokrywa popielnicy – misa



Ryc. 10. S t o d z e w, stan. 3. Profil (a) i przekrój (b) grobu 3. Rys. L. Kobylińska
Fig. 10. S t o d z e w, site 3. Cross-sections of the grave 3 (a,b). L. Kobylińska del.

B₂ 1ld z grubym, wyraźnie wydłużonym dnem. Powierzchnia czarna, gładzona, wewnętrzna nieco starta. Wys. 6–6,5 cm; średn.: dna 5,2 cm, wylewu 16 cm (Ryc. 11b). 4. Skorupa nakrywająca dno klosza. Fragment górnej części naczynia o jajowatym, słabo wyrównanym brzuścu i gładzonej szyjce, z zachowanym na górnej części brzuśca fragmentem jednego z zapewne dwóch uch. Krawędź częściowo ukośnie nacinana. Powierzchnia zewnętrzna czerwobrazowa z szarymi plamami, wewnętrzna czarna. Średn.: brzuśca ok. 25 cm, wylewu ok. 20 cm (Ryc. 11d). 5. Podkładka pod popielnicę. Dno z fragmentem dolnej części wyżej opisanego naczynia. Średn. dna 13 cm (Ryc. 11e). Wys. całego naczynia ok. 27–28 cm (Ryc. 11f). 6. 2 uszkodzone zawieszki z korzeni zębowych najprawdopodobniej psa. Otworki umieszczone przy węższym wierzchołku. Dług. zach. 2,4 i 2,5 cm; średn. otworów odpowiednio 0,2 i 0,3 cm (Ryc. 4g,h). 7. Fragmenty ozdoby, zapewne kolczyków, z których zachowały się drobne ułamki przepalonych drucików brązowych, grudki brązu oraz 2 przepalone i zniekształcone paciorki z niebieskiego szkła z pozostałościami białej lub żółtobiałej linii zygzakowatej (Ryc. 4i,j). 8. Fragment niewielkiego przedmiotu z cienkiej blaszki żelaznej zwiniętej w rurkę. Dług. 1,4 cm; średn. 1–1,2 cm (Ryc. 4f). 9. Kości dziecka w wieku *infans* I wczesny (0,5–1 r.ż.).



Ryc. 11. S t o d z e w, stan. 3. Ceramika z grobu 3. Rys. L. Kobylińska
Fig. 11. S t o d z e w, site 3. Pottery from the grave 3. L. Kobylińska del.

Analiza materiałów

Cmentarzysko w Stodzewie należy do znacznej na Mazowszu grupy nekropoli zaliczanych do kultury grobów kloszowych. W przebadanej części nie zawierała obiektów o obrządku przypisywanym tradycyjnie pomorskiej kulturze.

Trzy groby odkryte na cmentarzysku *in situ* miały „klasyczną” postać grobów podkloszowych. Popielnice z ciepłopaleniem nakryte misami umieszczone były pod ceramicznymi kloszami. Tę samą formę miał niewątpliwie grób oznaczony jako obiekt A, wydobyty z wybrzeża piasku po wtórnym zakopaniu przez znalazców. Nie istnieją żadne przesłanki wskazujące na wykorzystanie do budowy grobów licznie występujących na obszarze cmentarzyska kamieni. Nie stwierdzono również

ich celowego użycia w przypadkowo odsłoniętym i uszkodzonym grobie 1, współcześnie zasypianym kilkoma warstwami kamieni. Jest to zastanawiające i właściwie niezrozumiałe wobec obfitości surowca i bliskości cmentarzyska w Transborze, na którym wielu obiektom grobowym towarzyszyły różnego rodzaju układy kamieni (A. Kietlińska, R. Mikłaszewska 1963, s. 281 nn.).

Pod względem konstrukcyjnym wyróżnia się grób 2 – nakryty dwoma ściśle do siebie dopasowanymi kloszami. Nałożenie drugiego naczynia na wydęty brzusek wewnętrznego klosza możliwe było tylko dzięki użyciu w charakterze zewnętrznej osłony wielkiej, szeroko-otworowej misy. Wielokrotne klosze są zjawiskiem rzadkim. Jednym z najczęściej przytaczanych przykładów

zastosowania tej trudnej technicznie konstrukcji jest grób z Gogolewa, pow. tczewski, nakryty trzema naczyńiami (G. Ossowski 1879, s. 133, tabl. XXXI:1.2). Na większości cmentarzysk, również Mazowsza i Podlasia mamy raczej do czynienia z okładaniem klosza skorupami potłuczonych, grubościennych naczyń. W grobie 3 dno klosza nakryte było ułamkiem naczynia, natomiast popielnicę, zgodnie z często praktykowanym zwyczajem, umieszczono na ceramicznej podkładce, użyto przy tym skorup tego samego garnka, co w osłonie klosza. W tym wyróżniającym się niewielkimi rozmiarami grobie pochowano szczątki dziecka, zapewne niemowlęcia. Popielnice z grobów A, B, 1 i 2 zawierały kości kobiet w wieku ok. 20–35 lat, w grobie oznaczonym jako obiekt A złożone wraz z prochami małego dziecka.

Grób 1 został posadowiony w jamie wypełnionej spalenizną, groby 2 i 3 w czystym piasku, w jamach, które w części spągowej słabo odcinały się od otoczenia. Wyodrębniające się w górnej części obiektu 2 zaciemnienie wokół klosza powstało w wyniku zsypania przepalonych kości zwierzęcych i ułamków naczyń stanowiących inwentarz tego odrębnego skupiska. Podobny układ pochówka ludzkiego i zwierzęcego stwierdzono w grobie 27 (w kloszu) na cmentarzysku w Sulbinach, pow. garwoliński (M. Andrzejowska 1984, s. 117, zest. 1). Zjawisko występowania na cmentarzyskach kloszowych obiektów z ciałopalnymi szczątkami zwierząt, składanych samodzielnie lub wraz ze szczątkami ludzkimi, znajduje coraz szersze potwierdzenie w miarę upowszechniania się zasady poddawania kości analizom osteologicznym (por. T. Węgrzynowicz 1982). Udział gatunkowy szczątków z grobu 2a niemal dokładnie odwzorowuje zestaw zwierząt (poza nieobecny w Stodzewie koniem i nielicznie reprezentowanym również na innych cmentarzyskach ptactwem) towarzyszących grobom ludzkim (T. Węgrzynowicz, 1982, s. 221, ryc. 44). Cztery kości zwierzęce znajdujące się w popielnicy grobu A ze względu na specyficzny dobór (kształt i zbliżoną wielkość) robią wrażenie przedmiotów o charakterze użytkowym. Być może służyły jako amulety lub zabawki.

C e r a m i k a

Mimo niewielkiej liczebności zbioru, naczynia dzielą się aż na 8 kategorii typologicznych. Najczęściej spotykane w ceramice kloszowej garnki typu IV (jajowate, całkowicie chropowate, bez szyjki) i typu V (chropowate z wydzieloną, gładzoną szyjką), zaliczone do odmiany c (z wysoko umieszczoną największą wydętą brzuśca), znalazły zastosowanie jako klosze (Ryc. 3c.e, 9d.g, 11a). Uwagę zwraca znaczne zróżnicowanie rozmiarów naczyń reprezentujących tę kategorię funkcjonalną. Klosz nakrywający pochówek w grobie 2 ma niemal pięciokrotnie większą objętość niż naczynie osłaniające popielnicę z grobu 3.

Garnków typu Ic (całkowicie gładzone, z wydzieloną szyjką i wysoko umieszczonym brzuścem) użyto jako popielnic (Ryc. 3d.f, 7b). Są to naczynia powszechnie spotykane na cmentarzyskach kloszowych, pełniące na

ogół takie same funkcje, jakie im przypisano na cmentarzysku w Stodzewie.

Do licznie reprezentowanych w materiałach cmentarzyskowych należą również półkuliste misy typu II (bez szyjki, całkowicie gładzone) zazwyczaj nakrywające popielnice (Ryc. 3b.g) oraz dzbanki i kubki typu Ia (gładzone, z wyodrębnioną szyjką i nisko osadzonym brzuścem) używane w charakterze przystawek lub – rzadziej – popielnic. W Stodzewie, w grobie 3, rolę popielnicy pełnił duży, niezdobiony kubek z utraconym uchem (Ryc. 11c). Nakrywała go misa formalnie zaliczona do typu II, różniąca się jednak od pozostałych naczyń tej kategorii stożkowatym kształtem i silnie wyodrębnionym, znacznie pogrubionym dnem (Ryc. 11b). Wyjątkowym okazem jest przystawka z grobu 2 – mały dzbanuszek z nisko umieszczonym, przysadzistym brzuścem, wysoką szyjką i uchem, którego górna nasada znajduje się poniżej krawędzi naczynia (Ryc. 9e). Nieliczne dzbanki i kubki z tak osadzonym uchem (różnie uformowane, także baniaste, bez wyodrębnionej szyjki) pochodzą z zespołów kultury pomorskiej z Pomorza², częściej spotykane są na stanowiskach z terenu Wielkopolski, Śląska i Polski środkowej³. Pojawiają się również w pasie biegnącym od omawianego tu Stodzewa przez Lubelszczyznę dalej na wschód po Wołyń – okolice Sokala⁴ (S. Czopek 1992, s. 181 – poz. kat. 228: Tjagliv (?), tabl. XXXVII:3.4). Najbliższe naczyniu ze Stodzewa są – okaz z nieznanego miejsca z Lubelszczyzny i dzbanuszek z cmentarzyska w Kucharach, pow. pleszewski. Podobnie ukształtowane naczynie znane jest również z położonego w okolicach Lublina cmentarzyska w Jakubowicach Murowanych, o niejasnej chronologii i przynależności kulturowej, zawierającego materiały o cechach „wschodnich” (U. Kurzątkowska 1987, ryc. 1a; por. S. Czopek 1992, s. 97). Na terenach liczniejszego występowania omawianych znalezisk w zespołach pomorskich i kloszowych podobnie uformowane ucha sporadycznie spotykane są w ceramice kultury łużyckiej (por. M. Gedl 1971, tabl. V:11; I. Ślaska-Dąbrowska 1958, ryc. 7).

² Ostaszewo, pow. nowodworski (woj. pomorskie) (W. La Baume 1934, tabl. 10m); Malentyn, pow. gdański (Pruszcz Gdański) (E. Petersen 1929, tabl. 16g); Sychowo, pow. wejherowski (O. Felczak 1985, s. 128, ryc. 7); Żółtnica, pow. szczeciński (E. Petersen 1929, tabl. 15c); Maryniec, pow. złotowski (R. Lachowicz, F. Lachowicz 1961, ryc. 32:5).

³ Pierzwin, pow. zielonogórski (E. Petersen 1929, tabl. 31g; 1929b, s. 198–200, tabl. XI:10); Wytomyśl, pow. nowotomyski (A. Lipińska 1966, np. ryc. 8:3, 21:2); Poznań, stan. Łazarz i Szelaż (M. Piaszykówna 1952, s. 185–188, ryc. 43:7, s. 213, ryc. 46); Bukowiec, pow. wschowski (E. Petersen 1929, tabl. 26k); Kuchary, pow. pleszewski (A. Prinke 1974, ryc. 34:2); Wrocław Prace (E. Petersen 1929b, tabl. XIII:10); Proślice, pow. kluczborski (E. Petersen 1929b, s. 226, tabl. XV:1); Stara Kopernia, pow. żagański – z zapinką typu Piekary Wielkie datowaną na LT A (E. Petersen 1929b, tabl. XII:2; Z. Woźniak 1995, s. 203, ryc. 4h); Pleszew, pow. loco (E. Pudełko 1995, ryc. 4a.b.d.j); Zadowice, pow. kaliski (groby 7, 267, 447 – zbiory MAIE w Łodzi; grób 935 wraz z popielnicą twarżową z przedstawieniem zapinki krzyżowej – E. Siciński 2001, s. 233, tabl. II:4); Kościerzyn, pow. sieradzki (A. Kufel-Dzierżowska 1980, s. 168, tabl. V:1, może również tabl. VII:1); Janików, pow. kaliski (I. Jadczykówna 1992, tabl. III:4.5); Kopiska, pow. grodziski (woj. mazowieckie) (zbiory PMA).

⁴ Gołąb, pow. puławski (W. Mazurek 1995, ryc. 31); Lubelszczyzna, miejscowość nieznaną (S. Czopek 1992, s. 189, tabl. XX:2); Tjagliv (S. Czopek 1992, s. 181, tabl. XXXVII:3).

W tym samym grobie w charakterze popielnicy wykorzystany został inny interesujący egzemplarz naczynia, które ze względów formalnych powinno się znaleźć w grupie kubków lub dzbanów typu Ib (Ryc. 9h). Od pozostałych naczyń tej kategorii wyróżnia się znacznie większymi rozmiarami i słabym profilowaniem szyjki, wyraźnie nawiązując do wazowatych garnków typu I. Naczynie przed umieszczeniem w grobie zostało (podobnie jak kubek-popielnica z grobu 3) pozbawione ucha. Nakryte było dużą, bogato zdobioną misą, jedyną zaliczoną do typu Ic – gładzonych mis z wydzieloną szyjką (Ryc. 9f). Misy tej kategorii na cmentarzyskach kloszowych występują sporadycznie. Niemal identyczny okaz pochodzi z grobu 21 z pobliskiego cmentarzyska w Transborze (A. Kietlińska, R. Mikłaszewska 1963, tabl. V:11).

W zestawie naczyń z grobu 2 znajduje się jeszcze jedno rzadko spotykane naczynie. Jest to znacznych rozmiarów misa typu Vc, z chropowaconym, wysoko osadzonym brzuścem i wydzieloną, gładzoną szyjką (Ryc. 9d). Pełniła rolę zewnętrznego klosza, pod którym umieszczono drugi klosz – również typu Vc, ale należący do podgrupy garnków o cechach uznawanych za przewodnie dla ceramiki kultury grobów kloszowych (por. T. Węgrzynowicz 1984, s. 10, 13). Wielkie, chropowacone misy rejestrujemy najczęściej na cmentarzyskach z grobami „w kloszu”, w których nakrywały duże naczynie zawierające pochówki wraz z wyposażeniem. Najbliższe przykłady tak użytych naczyń pochodzą z cmentarzysk w Transborze (A. Kietlińska, R. Mikłaszewska 1963, s. 282) i Sulbinach (M. Andrzejowska 1984, s. 128), dalsze z Lubelszczyzny i Tarnobrzeskiego – z Gołębia (S. Czopek 1992, tabl. XXVIII:10), Świeciechowa Dużego, pow. kraśnicki (S. Czopek 1992, s. 180, tabl. XXXV:1) i Glinki, pow. ostrowiecki (J. Lenartowicz 1921). Sporadycznie wykorzystywane były jako klosze – np. na cmentarzysku w Wieliszewie, pow. legionowski (materiały z badań PMA). Kilka egzemplarzy misowatych kloszy wystąpiło na usytuowanych na terenie obecnego powiatu mieleckiego cmentarzyskach w Krzemienicy i Rzemieniu (S. Czopek 1992, s. 168, 175–176, tabl. XXIII:1.5, XXXI:1).

Do zestawu naczyń rzadko znajdowanych na cmentarzyskach kloszowych Mazowsza i Podlasia należy również włączyć jajowaty garnek odmiany c ze słabo wyrównanym brzuścem i gładzoną szyjką, stojący na pograniczu typów I (naczynia całkowicie gładzone) i V (naczynia z chropowaconym brzuścem), pierwotnie wyposażony w 2 ucha umieszczone poniżej nasady szyjki (Ryc. 11d–f). Duże fragmenty tego naczynia użyte zostały w konstrukcji grobu 3. Bardzo podobne pozyskano z wielopopielnicowych grobów typu skrzynkowego na cmentarzysku w Warszawie Zbytkach (B. Balcer 1964, s. 116, ryc. 5k, 10a). Pojedyncze garnki o podobnym kształcie, ale całkowicie gładzone i bez szyjki (typ IIB) występują w inwentarzu ceramicznym cmentarzysk w Warszawie Henrykowie (B. Zawadzka 1964, tabl. XIII:3, XV:14) i Transborze (A. Kietlińska, R. Mikłaszewska 1963, tabl. VI:11, XXI:14.15). Zbliżone można spotkać na licznych stanowiskach z zachodniej Polski,

gdzie jednak przeważają naczynia typu I lub IIB, uważane za dowód wpływów łużyckich na ceramikę pomorsko-kloszową (por. J. Kostrzewski 1926, s. 55–58).

Motywy i techniki ornamentacyjne (listwy plastyczne, dolki palcowe i stempelkowe, żłobki i nakłucia tworzące dookólne pasma i festony) występujące na ceramice ze Stodzewa należą do zestawu powszechnie spotykanego w zdobnictwie naczyń kultury grobów kloszowych. Uwagę jednak zwraca większa różnorodność i staranność wykonania ornamentów pokrywających rozbudowane tektonicznie, cienkościennie, silnie wygładzone naczynia z grobów 2 i 2a w porównaniu z prostym, mało finezyjnym zdobieniem ceramiki z obiektu A, a zwłaszcza z grobu 1, zawierającego ciężkie, masywne naczynia o niewyszukanych kształtach i szorstkiej powierzchni.

Przydenną część wewnętrznego klosza z grobu 2 pokrywały pasma ornamentu żłobków wykonanych wielozębny, grzebieniowatym narzędziem (Ryc. 9g). Ten niezbyt często spotykany sposób traktowania powierzchni występuje głównie na dużych, chropowaconych naczyniach. Rejestrowany jest na cmentarzyskach z rejonu wielkiej Warszawy położonych na wschód od Wisły (B. Zawadzka 1964, tabl. I:1; H. Młynarczyk 1977, ryc. 5c; M. Andrzejowska, T. Węgrzynowicz 1995, ryc. 23p, 42h, 56e) oraz w materiałach osadniczych (M. Andrzejowska 1995, s. 189, ryc. 9n, 18e) i to nie tylko z Mazowsza; liczne, tak zdobione naczynia wystąpiły np. na osadzie w Wielkiej Nieszawce koło Torunia (A. Kola 1969, s. 25, tabl. II:3, IV:2, V:4.5.7).

Zabytki nieceramiczne

Do najciekawszych zabytków tej grupy należą z pewnością zawieszki kościane – dwie wykonane z korzeni zębowych psa (Ryc. 4g,h), pochodzące z popielnicy grobu 3 i ażurowa zawieszka grzebieniowata (Ryc. 4d, 5), znaleziona w popielnicy grobu A pomiędzy przepalonymi kośćmi ludzkimi. Przedmioty wykonywane z kości lub rogu są z oczywistych względów trudno uchwytnie w materiale zabytkowym kultur stosujących obrządek ciałopalny. Stosunkowo niewielka liczba dotychczas zarejestrowanych znalezisk wyrobów kościanych i rogowych z zespołów kultury grobów kloszowych i kultury pomorskiej niewątpliwie nie oddaje rzeczywistej skali zjawiska i właściwej struktury typologicznej tych przedmiotów. Większą szansę na przetrwanie i zauważenie miały (najczęściej odnotowywane) zdobione oprawki, lub krążki z otworkami i niektóre dość masywne szpile, niż drobne paciorki i miniaturowe zawieszki. Dzięki powszechnemu obecnie stosowaniu analiz antropologicznych zwiększa się szansa na zauważanie i rejestrowanie zabytków tej kategorii⁵.

⁵ Interesujących obserwacji dotyczących asortymentu i pośrednio sposobów użytkowania przedmiotów z rogu i kości dostarczają badania osad. Przykładem jest obfitująca w ten rodzaj zabytków jama 806 z osady w Brześciu Kujawskim, pow. włocławski, stan. 3, zawierająca m. in. grzebienie kościane i wisiorki z zębów świń (R. Grygiel 1995, s. 339, ryc. 24–27). Grzebienie kościane znalezione zostały również w datowanych na okres halsztacki warstwach osady kultury łużyckiej w Krakowie Tyńcu (Z. Woźniak, H. Zolla-Damkowska 1971, s. 21, ryc. 7k).

Jedyna, znana mi analogia do zawieszek z zębów zwierzęcych z zespołu grobowego pochodzi z cmentarzyska kultury grobów kloszowych w Gulinie Młynie, pow. radomski, stan. 1. Para zawieszek wystąpiła tam wraz z przedmiotami z żelaza (bransoletką, kółkiem i igłą) w jednej z trzech popielnic kloszowego grobu zawierającego pochówki dzieci (I. Micke 1987, s. 8, oraz informacje ustne autorki). Na tym samym cmentarzysku, w grobie kloszowym ze szczątkami młodej kobiety i dziecka, znaleziono fragment niewielkiego grzebienia kościanego, zdobionego kółeczkami z zaznaczonym środkiem (informacja ustna I. Micke). Identycznie zdobiony kościany egzemplarz miniaturowego grzebienia, pochodzącego z grobu kultury pomorskiej znaleziono w miejscowości Bobrowiec, pow. starogardzki (E. Petersen 1929, tabl. 17i). Przykładem młodszego okazu zawieszki grzebieniowatej wykonanej z kości jest miniaturowy przedmiot odkryty w kurhanie kultury kurhanów zachodniobałtyjskich w Mielnikowie – d. *Rudau*, *Kr. Fischhausen* – datowanym już na I wiek n.e. (O. Tischler 1889, s. 133, tabl. I:21; M. J. Hoffmann 1999, s. 97).

Ornamentyka grzebyka ze Stodzewa nawiązuje do zdobnictwa metalowych, ażurowych klamer pochodzenia południowoeuropejskiego, datowanych na V wiek p.n.e. (J. Kostrzewski 1922, s. 49–50). Lokalnym naśladownictwem okazów wschodnioalpejskich, których pojedyncze egzemplarze dotarły na teren środkowych Niemiec i Polski, byłaby – zdaniem J. Kostrzewskiego – żelazna klamra z Gogolewa, znaleziona w grobie skrzynkowym kultury pomorskiej (G. Ossowski 1879, s. 85, tabl. XVIII:2). Z drugiej strony wzorca formalnego dla naszego grzebyka-zawieszki można też szukać w ażurowych grzebykach i zawieszkach grzebieniowatych z brązu, znanych z zespołów kultur północnoeuropejskich z V i VI okresu epoki brązu (E. Sprockhoff 1956 s. 237–238, tabl. 56). Niektóre z tych przedmiotów w swej ornamentyce zawierają schematyczne przedstawienia par ptaków zwróconych ku sobie dziobami. Podobnego motywu można dopatrywać się w okazie stodzewskim, którego szczególny charakter nie budzi wątpliwości. Symboliczne, rytualne znaczenie grzebieni w kulturach wczesnej epoki żelaza, zwłaszcza w kontekście licznych wizerunków tych przedmiotów na ceramice grobowej kultury pomorskiej, jest oczywiste. Próby interpretacji tego zjawiska sięgają głęboko w skomplikowany system magiczno-wierzeniowy, przypisywany ówczesnym społeczeństwom (M. Kwapiński 1998, s. 99–103). W ten symboliczny nurt być może wpisuje się również obyczaj pokrywania naczyń pasmami żłobków wykonanych wielozębnymi, grzebieniowatymi narzędziami.

W materiałach zabytkowych pochodzących z cmentarzyska w Stodzewie brak jest przedmiotów bezpośrednio wyznaczających chronologię zespołów, w których wystąpiły. Istnieją jednak pewne przesłanki pozwalające na próbę bliższego określenia metryki przynajmniej części grobów.

Większość naczyń z grobów 2 i 3 to okazy gładzone, cienkościenne, o rozbudowanej tektonice, bogato zdobione. Wraz z towarzyszącymi im kloszami reprezentują zespoły cech charakterystycznych dla najstarszego przedziału chronologii względnej wydzielonego dla materiałów kultury grobów kloszowych z Mazowsza i Podlasia i umiejscowionego w okresie Ha D (M. Andrzejowska 1995, s. 132–135). Z grobu 3 pochodzą fragmenty ozdób zawierających m. in. paciorki z niebieskiego szkła z falistą, białą lub żółtobiałą wkładką. Zbliżone okazy znane są z tego terenu z zespołów kultury łużyckiej datowanych na Ha D (T. Węgrzynowicz 1968, s. 509). Podobną chronologię przyjmuje się dla tychże ozdób znajdujących w materiałach kultury pomorskiej (por. M. Matthaus, Ch. Braun 1983, s. 56–58, mapy 1 i 2). Można więc wnioskować, że przynajmniej niektóre groby cmentarzyska w Stodzewie pochodzą z okresu halsztackiego D, z początkowego okresu rozwoju cmentarzysk kloszowych na Mazowszu.

W obecnej chwili trudno jest ocenić rozmiary cmentarzyska. Groby odkrywane były zarówno po wschodniej jak i po zachodniej stronie wyniesienia w dość znacznej odległości od siebie, jednak zniszczenia i całkowita niedostępność partii szczytowej wydmy uniemożliwiają prawidłową ocenę sytuacji. Wydaje się, że szanse na przetrwanie miały groby zlokalizowane na zachodnim, łagodnym skłonie górkę, w części przykrytej ciemnymi warstwami osady kultury przeworskiej i przez to może mniej atrakcyjnymi dla pozyskujących piasek. Ze stratygrafii obiektów osady i cmentarzyska wynika, że późniejsze osadnictwo przeworskie nie poczyniło większych szkód wśród starszych założeń grobowych. Niewielki zasięg badań ogranicza jednak możliwość analizy i szerszego wnioskowania.

Warszawa, 2001 r.

Mgr Mirosława Andrzejowska
Państwowe Muzeum Archeologiczne w Warszawie
ul. Długa 52
00-241 Warszawa

BIBLIOGRAFIA

- Andrzejowska, M.
1984 Cmentarzysko kultury grobów kloszowych w Sulbinach, woj. siedleckie, WA XLIX, s. 109–138.
- 1995 Ponowne spojrzenie na kwestię periodyzacji cmentarzysk kloszowych z Mazowsza i Podlasia, (w:) T. Węgrzynowicz, M. Andrzejowska, J. Andrzejowski, E. Radziszewska (red.), *Kultura pomorska i kultura grobów kloszowych. Razem czy osobno? Materiały z konferencji w dniach 24–26 listopada 1993*, Warszawa, s. 127–140.
- Andrzejowska, M., Węgrzynowicz, T.
1995 Osadnictwo z epoki brązu i cmentarzysko kultury grobów kloszowych w Warszawie-Zerzeniu, WA LIII, s. 57–111.
- Balcer, B.
1964 Cmentarzysko halsztacko-lateńskie w Warszawie-Zbyt-kach w świetle badań w latach 1958–1960, MS X, s. 105–119.
- Czopek, S.
1992 Południowo-wschodnia strefa kultury pomorskiej, Rzeszów.
- Felczak, O.
1985 Cmentarzysko kultury wschodniopomorskiej w Sychowie, gm. Luzino, oraz kwestia popielnic z wyobrażeniem rąk, PomAnt XII, s. 121–148.
- Gedl, M.
1971 Materiały kultury łużyckiej i wschodniopomorskiej z terenu Pomorza Wschodniego i Ziemi Chełmińskiej ze zbiorów niemieckich, PomAnt IV, s. 145–203.
- Gądzikiewicz, M.
1954 Wybrane zagadnienia z badań nad kulturą grobów kloszowych, WA XX, s. 134–177.
- Grygiel, R.
1995 Sytuacja kulturowa w późnym okresie halsztackim i wczesnym lateńskim w rejonie Brześcia Kujawskiego, (w:) T. Węgrzynowicz, M. Andrzejowska, J. Andrzejowski, E. Radziszewska (red.), *Kultura pomorska i kultura grobów kloszowych. Razem czy osobno? Materiały z konferencji w dniach 24–26 listopada 1993*, Warszawa, s. 319–359.
- Hoffmann, M. J.
1999 Źródła do kultury i osadnictwa południowo-wschodniej strefy nadbałtyckiej w I tysiącleciu p.n.e., Olsztyn.
- Jadczykówna, I.
1992 Najstarsze materiały kultury pomorskiej w Polsce Środkowej, (w:) *Ziemia polskie we wczesnej epoce żelaza i ich powiązania z innymi terenami*, Rzeszów, s. 219–240.
- Kietlińska, A., Mikłaszewska, R.
1963 Cmentarzysko grobów kloszowych we wsi Transbór, pow. Mińsk Mazowiecki, MS IX, s. 255–330.
- Kola, A.
1969 Osada z okresu lateńskiego w Wielkiej Nieszawce koło Torunia, „Zeszyty Naukowe Uniwersytetu Mikołaja Kopernika w Toruniu”, Archeologia II, s. 13–28.
- Kostrzewski, J.
1922 Przyczynki do poznania kultury grobów skrzynkowych wczesnej epoki żelaznej część II, PArch. II, s. 38–59.
- 1926 Cmentarzysko z wczesnego i środkowego okresu lateńskiego w Gołęczynie, pow. poznańskim wschodnim, Poznań.
- Kufel-Dzierzgowska, A.
1980 Cmentarzysko kultury pomorskiej w Kościerzynie, st.1 w woj. sieradzkim, PMMAE 27, s. 167–184.
- Kurzątkowska, U.
1987 Cmentarzysko z przełomu epoki brązu i wczesnej epoki żelaza w Jakubowicach Murowanych, stan. 5 gm. Wólka Lubelska, woj. lubelskie, (w:) *Sprawozdania z badań terenowych Katedry Archeologii UMCS w 1987 roku*, Lublin, s. 19–23.
- Kwapiński, M.
1998 Paradoxs Monteliusa, czyli o sztuce, pruskiej archeologii i oddziały kultury pomorskiej, PomAnt XVII, s. 79–114.
- LaBaume, W.
1934 *Urgeschichte der Ostgermanen*, Danzig.
- Lachowicz, R., Lachowicz, F.
1961 Cmentarzysko kultury pomorskiej w Maryńcu, pow. Złotów, stanowisko I, MZP VII, s. 85–196.
- Lenartowicz, J.
1921 Cmentarzysko grobów kloszowych we wsi Glince w pow. opatowskim, PArch. I (1919–1921), s. 134–140.
- Lipińska, A.
1966 Cmentarzysko ludności kultury łużyckiej w Wytomyślu pow. Nowy Tomyśl, FAP XVII, s. 196–214.
- Mazurek, W.
1995 Kultura pomorska a tzw. kultura grobów kloszowych na Lubelszczyźnie, (w:) T. Węgrzynowicz, M. Andrzejowska, J. Andrzejowski, E. Radziszewska (red.), *Kultura pomorska i kultura grobów kloszowych. Razem czy osobno? Materiały z konferencji w dniach 24–26 listopada 1993*, Warszawa, s. 159–170.
- Matthaus, M., Braun, Ch.
1983 *Glasperlen der vorrömischen Eisenzeit I*, Marburger Studien zur vor- und Frühgeschichte 5, Mainz.
- Micke, I.
1987 Gulin Młyn stanowisko 1 i 2 gm. Zakrzew, (w:) *Materiały konserwatorskie. Badania archeologiczne w woj. radomskim – 1986*, Radom, s. 7–9.
- Młynarczyk, H.
1977 Badania wielokulturowego stanowiska Warszawa-Grochów, ul. Górników w latach 1973–75, SprArch. XXIX, s. 124–131.
- Ossowski, G.
1879 *Prusy Królewskie. Zabytki przedhistoryczne Ziemi Polskich*, Kraków.
- Petersen, E.
1929 *Die frühgermanische Kultur in Ostdeutschland und Polen*, Berlin.
- 1929b *Neue Ergebnisse über die frühgermanische Kultur in Schlesien, „Altschlesien” 2*, s. 196–240.
- Piaszykówna, M.
1952 *Pradzieje m. Poznania*, Poznań.
- Prinke, A.
1974 Pochówki ludzkie i zwierzęce z cmentarzyska kultury pomorskiej w Kucharach, pow. Pleszew, FAP XXIV (1973), s. 162–182.
- Pudełko, E.
1995 Materiały kultury pomorskiej z badań ratowniczych lewobrzeża dolnej Prosnicy, (w:) T. Węgrzynowicz, M. Andrzejowska, J. Andrzejowski, E. Radziszewska (red.), *Kultura pomorska i kultura grobów kloszowych. Razem czy osobno? Materiały z konferencji w dniach 24–26 listopada 1993*, Warszawa, s. 281–298.
- Siciński, W.
2001 Grób skrzynkowy kultury pomorskiej z popielnicą twarżową z cmentarzyska w Zadowicach, woj. wielkopolskie, PMMAE 41, s. 231–237.

- Sprockhoff, E.
1956 Jungbronzezeitliche Hortfunde der Südzone der nordischen Kreises (Periode V), II, Mainz.
- Ślaska-Dąbrowska, I.
1958 Cmentarzisko kultury łużyckiej z okresu halszackiego w miejscowości Lis, pow. Kalisz, WA XXV, s. 257–259.
- Tischler, O.
1889 Ostpreussische Grabhügel, II, „Schriften der Physikalisch-Ökonomischen Gesellschaft” XXIX, s. 106–134.
- Węgrzynowicz, T.
1968 Znaleźiska przedmiotów halszackich z Teklina, pow. Otwock, WA XXXII, s. 505–511.
1982 Szczątki zwierzęce jako wyraz wierzeń w czasach ciałopalenia zwłok, Warszawa.
- 1984 Uwagi o kulturze grobów kloszowych na Mazowszu i Podlasiu w świetle próby typologicznej klasyfikacji ceramiki, WA XLIX, s. 3–16.
- Woźniak, Z.
1995 Kultura pomorska a kultura lateńska, (w:) T. Węgrzynowicz, M. Andrzejowska, J. Andrzejowski, E. Radziszewska (red.), Kultura pomorska i kultura grobów kloszowych. Razem czy osobno? Materiały z konferencji w dniach 24–26 listopada 1993, Warszawa, s. 201–212.
- Woźniak, Z., Zoll-Adamikowa, H.
1971 Uwagi o topografii i stratygrafii wzgórza klasztornego w Tyńcu, „Folia Historiae Artium” VI/VII, s. 15–48.
- Zawadzka, B.
1964 Cmentarzisko grobów kloszowych w Warszawie-Henrykowie, MS X, s. 229–321.

CLOCHE GRAVE CULTURE GRAVES AT THE CEMETERY AT STODZEW, GM. PARYSÓW, SITE 3

SUMMARY

The site at Stodzew, comm. Parysów, woj. mazowieckie, lies at a distance of about 300 m NE from farm buildings, at a distance of some 500 m from the present-day channel of the Świder river on the highest elevation in the area (141.6 m above the sea level), in the moraine range of Siedlce Heights (*Wysoczyzna Siedlecka*) (Fig. 1). As in the past, the dune is at present mined for sand and gravel. The site at Stodzew came on record for the first time in the 1940s, the time when the large cloche grave cemetery was being excavated at the village of Transbór in the neighbourhood (A. Kietlińska, R. Mikłaszewska 1963, p. 296, fig. 35). Research at Stodzew was ultimately spurred by recently incoming reports on random new discoveries of cloche graves made during sand and gravel extraction.

Fieldwork carried out at Stodzew in 1997 covered an area of ca 190 m² of the top of the moraine elevation (Fig. 2). In addition, some 40 m² disused mine workings indicated as the place where a number of graves had been buried were excavated (with negative results). Trenches cut in the W section of the study area produced, under a layer of humus and subsoil, which contained pottery fragments and numerous stones, the remains of a culture layer and features of a Przeworsk culture settlement. The cloche graves were discovered lower down, at the depth of more than a meter below the ground level, under a layer of yellow sand.

The present article is concerned with Cloche Grave culture material recovered during a rescue excavations (features A – grave goods preserved in fine condition and B – heavily damaged) and during stationary fieldwork (partly damaged grave 1 and undisturbed graves 2 and 3).

Features discovered *in situ* at Stodzew were classically “cloche grave” in form. Each held an urn covered by an upturned bowl. From the point of view of its construction grave 2 was exceptional, covered with two closely fitting cloches. The urn it contained (a large mug with a broken off handle) was accompanied by a small jug with a handle set below the rim. In grave 3, the bottom of the cloche was additionally covered with a large potsherd. The urn (a small jug with a broken off handle) stood on a ceramic support, a sherd from the same pot as the one used to cover the cloche. Urns from graves A, B, 1 and 2 held the remains of women aged 20–35 years, in grave marked as feature A, deposited together with the cremated bones of an infant. The remains of another child,

presumably a baby, were buried inside grave 3, of unusually small dimensions. Grave 1 was deposited in a pit filled with ashes, graves 2 and 3 in pits dug in clean sand, their lower section only with difficulty distinguishable from their surroundings. In the upper section of the pit of grave 2 there was a concentration of burnt animal bone and potsherds. Species composition of the remains from grave 2a closely corresponds (except for the horse, not noted at Stodzew, and birds, rarely noted at other Cloche Grave culture sites) to animal species deposited in human graves (T. Węgrzynowicz 1982, p. 221, fig. 44).

The most noteworthy items discovered among the grave furnishings were bone pendants. Two such specimens, fashioned from dog’s teeth roots (Fig. 4g,h), found inside the urn in grave 3, occurred together with the remains of earrings ornamented with beads made of blue-coloured glass with a yellow-white wavy line (Fig. 4i,j). An openwork comb-pendant (Fig. 4d, 5) was discovered in the urn in grave A among burnt human bones next to an iron hoop and the upper section of the arms of bronze tweezers.

Any of the archaeological finds recovered at Stodzew may serve as a base for precise dating of the grave assemblages. However, a number of less reliable pieces of evidence let us to determine the general chronology of this cemetery. It was noted that most of the vessels in grave 2 and 3 are fine-walled, smoothed specimens with a developed form, richly ornamented. Together with the accompanying cloches they resemble in their features forms associated with the earliest interval in the relative chronology defined for Cloche Grave culture material in Mazowsze and Podlasie, which is placed in Ha D (M. Andrzejowska 1995, p. 132–135). Furthermore, grave 3 produced fragments of ornaments containing *ia* beads of blue-coloured glass with a wavy white or yellow-white inclusion. Similar specimens have been recorded in the area of interest in Lusatian culture assemblages dated to Ha D (T. Węgrzynowicz 1968, p. 509). Analogous dating is adopted for this ornament form with regard to the evidence from Pomeranian culture (*cf* M. Matthaus, Ch. Braun 1983, p. 56–58, maps 1, 2). Consequently, it may be concluded that at least some of the features at the cemetery at Stodzew originate from Hallstatt period D, the earliest period of the development of the Cloche Grave culture in Mazowsze.

thum. A. Kinecka

WYKAZ SKRÓTÓW TYTUŁÓW CZASOPISM I WYDAWNICTW WIELOTOMOWYCH

- AAC – „Acta Archaeologica Carpathica”, Kraków
 AAHung. – „Acta Archaeologica Academiae Scientiarum Hungaricae”, Budapest
 AFB – „Arbeits- und Forschungsberichte zur sächsischen Bodendenkmalpflege”, Berlin (Stuttgart)
 APolski – „Archeologia Polski”, Warszawa
 AR – „Archeologické rozhledy”, Praha
 B.A.R. Int. Series – British Archaeological Reports, International Series, Oxford
 BerRGK – „Bericht der Römisch-Germanischen Kommission”, Frankfurt a.M.-Berlin
 BJahr. – „Bonner Jahrbücher”, Köln/Bonn
 BMJ – „Bodendenkmalpflege in Mecklenburg-Vorpommern”, Lübstorf (wcześnie: „Bodendenkmalpflege in Mecklenburg. Jahrbuch ...”, Schwerin/Rostock/Berlin)
 FAP – „Fontes Archaeologici Posnanienses” (wcześnie: „Fontes Praehistorici”), Poznań
 Inf.Arch. – „Informator Archeologiczny. Badania rok ...”, Warszawa
 InvArch. – „Inventaria Archaeologica, Pologne”, Warszawa-Łódź
 JmV – „Jahresschrift für mitteldeutsche Vorgeschichte”, Halle/Saale
 JRGZM – „Jahrbuch des Römisch-Germanischen Zentralmuseums Mainz”, Mainz
 KHKM – „Kwartalnik Historii Kultury Materialnej”, Warszawa
 KSIA – „Kratkie soobščeniija Instituta archeologii Akademii nauk SSSR (Kratkie soobščeniija Instituta archeologii Akademii nauk CCCP), Moskva
 MIA – „Materialy i issledovanija po archeologii SSSR (Materialy i issledowanija po archeologii CCCP), Moskva
 MatArch. – „Materialy Archeologiczne”, Kraków
 MS – „Materialy Starożytne”, Warszawa
 MSiW – „Materialy Starożytne i Wczesnośredniowieczne”, Warszawa
 MSROA – „Materialy i Sprawozdania Rzeszowskiego Ośrodka Archeologicznego”, Rzeszów-Krosno-Sandomierz-Tarnów (-Przemyśl/Tarnobrzeg)
 MZP – „Materialy Zachodniopomorskie”, Szczecin
 PA – „Památky archeologické” (wcześnie: „Památky archeologické a místopisné”), Praha
 PArch. – „Przegląd Archeologiczny”, Poznań
 PMMAE – „Prace i Materiały Muzeum Archeologicznego i Etnograficznego w Łodzi. Seria Archeologiczna”, Łódź
 PomAnt – „Pomorania Antiqua”, Gdańsk
 Prahistoria ziem polskich – Prahistoria ziem polskich, tom I: Paleolit i mezolit (red. W. Chmielewski, W. Hensel), Wrocław-Warszawa-Kraków-Gdańsk 1975; tom II: Neolit (red. W. Hensel, T. Wiślański), Wrocław-Warszawa-Kraków-Gdańsk 1979; tom III: Wczesna epoka brązu (red. A. Gardawski, J. Kowalczyk), Wrocław-Warszawa-Kraków-Gdańsk 1978; tom IV: Od środkowej epoki brązu do środkowego okresu lateńskiego (red. J. Dąbrowski, Z. Rajewski), Wrocław-Warszawa-Kraków-Gdańsk 1979; tom V: Późny okres lateński i okres rzymski (red. J. Wielowiejski), Wrocław-Warszawa-Kraków-Gdańsk 1981
 Prussia – „Sitzungsberichte der Altertumsgesellschaft Prussia” (później: „Prussia. Zeitschrift für Heimatkunde”), Königsberg i.Pr.
 PSAS – „Proceedings of the Society of Antiquaries of Scotland”, Salisbury
 PZ – „Praehistorische Zeitschrift”, Berlin-New York
 RArch. – „Recherches Archéologiques”, Kraków
 RB – „Rocznik Białostocki”, Białystok
 RO – „Rocznik Olsztyński”, Olsztyn
 SJahr. – „Saalburg Jahrbuch”, Berlin-New York
 SIA – „Slovenská archeológia”, Bratislava
 SovArch – „Sovetskaja Archeologia” (Советская археология), Moskva
 SprArch. – „Sprawozdania Archeologiczne”, Kraków
 SprPMA – „Sprawozdania P.M.A.”, Warszawa
 WA – „Wiadomości Archeologiczne”, Warszawa
 ZNUJ – „Zeszyty Naukowe Uniwersytetu Jagiellońskiego”, Kraków
 ZOW – „Z otchłani wieków”, Warszawa

Państwowe Muzeum Archeologiczne. Warszawa 2003. Wydanie I. Nakład 600 egz.
Druk i oprawa: DRUKARNIA Janusz Bieszczad, ul. Moszczenicka 2, 03-660 Warszawa