

PAŃSTWOWE MUZEUM ARCHEOLOGICZNE

w Warszawie

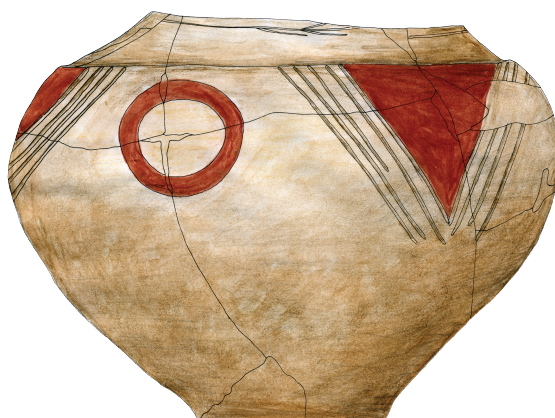


# WIADOMOŚCI ARCHEOLOGICZNE

**BULLETIN ARCHÉOLOGIQUE POLONAIS**

**TOM (VOL.) LVII**

**2004 – 2005**



**WARSZAWA 2005 VARSOVIE**

**WIADOMOŚCI  
ARCHEOLOGICZNE**

**TOM LVII**

Redaguje zespół / Editorial staff:

mgr Jacek Andrzejowski (sekretarz redakcji / managing editor), dr Wojciech Brzeziński (redaktor naczelny / editor in chief),  
prof. dr hab. Teresa Dąbrowska (zastępczyni redaktora naczelnego / subeditor), mgr Grażyna Orlińska,  
mgr Radosław J. Prochowicz, mgr Andrzej Tomaszewski, doc. dr hab. Teresa Węgrzynowicz

Tłumaczenia / Translations:

Anna Kinecka, Marta Stasiak-Cyran  
Anna Mistewicz & Jacek Andrzejowski (podpisy / captions)

Skład i łamanie / Layout:

**JRJ**

Rycina na okładce: malowana waza gliniana  
z Chojna-Golejewka, pow. Rawicz (rys. L. Kobylińska)

Cover picture: painted. clay vase  
from Chojno-Golejewko, distr. Rawicz (L. Kobylińska del.)

© Państwowe Muzeum Archeologiczne w Warszawie, 2005

© Autorzy, 2005

Sprzedaż detaliczna publikacji Państwowego Muzeum Archeologicznego, w tym egzemplarzy archiwalnych, prowadzona jest w salach wystawowych muzeum, ul. Długa 52 (Arsenał), 00-241 Warszawa. Płatność gotówką; wystawiamy rachunki i faktury. Ponadto nasze książki i czasopisma można zamawiać w PMA, tel. +48 (22) 831 32 21–25/110 lub pod adresem internetowym [wydawnictwapma@pma.pl](mailto:wydawnictwapma@pma.pl).

Cennik wydawnictw, wykaz publikacji i pełen spis zawartości czasopism PMA: [pma@pma.pl](mailto:pma@pma.pl)/wydawnictwa.

Adres redakcji / Editorial office:

Państwowe Muzeum Archeologiczne  
ul. Długa 52 (Arsenał), 00-241 Warszawa  
tel.: +48 (22) 831 32 21–25/141,152; fax: +48 (22) 831 51 95; e-mail: [j.andrzejowski@pma.pl](mailto:j.andrzejowski@pma.pl)

# WIADOMOŚCI ARCHEOLOGICZNE

---

Tom (Vol.) LVII

---

## SPIS TREŚCI

### Contents

#### Rozprawy

- Barbara Bargiel, Jerzy Libera, Zespoły grobowe z krzemiennymi płoszczami w Małopolsce i na Wołyniu 3  
Grave assemblages with flint projectile points in the Little Poland and Volhynia

#### Miscellanea

- Anna Drzewicz, Topór kamienny kultury ceramiki sznurowej z Czubina, pow. pruszkowski 29  
A Corded Ware Pottery culture stone axe from Czubin, distr. Pruszków

- Anna Drzewicz, Technika produkcji młotków rogowych z osiedla obronnego kultury łużyckiej w Biskupinie 33  
Antler hammers from the fortified settlement of the Lusatian culture at Biskupin – technology of production

- Grażyna Orlińska, Naczynie kultury łużyckiej z Pyszkowa, pow. sieradzki 41  
A Lusatian culture footed beaker from Pyszków, distr. Sieradz

- Aleksandra Żórawska, Klamra hakowa z Kargoszyna, pow. ciechanowski. 47  
Uwagi o chronologii i genezie ażurowych klamer z T-kształtnym zakończeniem w północno-wschodniej Polsce i na terenach bałtyjskich  
The belt clasp from Kargoszyn, distr. Ciechanów.  
The dating and origins of open-work belt-clasps with T-shaped endings from north-eastern Poland and the Balt lands

- Jacek Andrzejowski, Wczesna *Kragenfibel* z Obór i problem jej pochodzenia 57  
Early *Kragenfibel* from Obory and the question of its provenance

- Katarzyna Czarnecka, Nieznane materiały z cmentarzyska kultury przeworskiej 67  
w Wólce Domaniowskiej, w pow. radomskim  
Unpublished finds from a cemetery of the Przeworsk culture at Wólka Domaniowska, distr. Radom

- Radosław Prochowicz, Znaleźisko dziobowatego okucia końca pasa z Przeradowa, pow. makowski 73  
A beak-shaped strap end from Przeradowo, distr. Maków Maz.

- Dorota Popławska, Archeomuzycologia polska o aerofonach fletowych 81  
Polish archaeomusicology on flute o aerophones

#### Materiały

- Bartłomiej Karch, Naczynia z IV okresu epoki brązu z Nowego Zatomia, pow. międzychodzki 89  
Bronze Age pottery (BA IV) from Nowego Zatom, distr. Międzychód

- Anna Drzewicz, Materiały z cmentarzyska ludności kultury łużyckiej w Chojnie-Golejewku, pow. rawicki, z kolekcji 93  
Aleksandra Guttmana  
Material from a Lusatian culture cemetery at Chojno-Golejewko, distr. Rawicz, from the Aleksander Guttman collection

Anna Drzewicz, Ozdoby brązowe z Kruchowa, pow. gnieźnieński Bronze ornaments from Kruchowo, distr. Gniezno	101
Aleksandra Żórawska, Wielokulturowe cmentarzysko w Starym Targu w świetle dotychczasowych publikacji, archiwaliów i ocalałych materiałów The multicultural cemetery at Stary Targ in the light of literature, archival records and survived finds	111
Zbigniew Nowakowski, Cmentarzysko kultury przeworskiej w miejscowości Bielawy-Łuby, pow. łowicki, stan. 2 A Cemetery of the Przeworsk Culture at Bielawy-Łuby, distr. Łowicz, site 2	177
Anna Mistewicz, Cmentarzysko ludności kultury przeworskiej z wczesnego okresu wpływów rzymskich na stan. 29 w Dąbku, pow. mławski Early Roman Period cemetery of the Przeworsk culture at Dąbek, site 29, distr. Mława	197
A n e k s : Łukasz Maurycy Stanaszek, Analiza antropologiczna materiału kostnego z Dąbka, pow. mławski, stan. 29 Anthropological assessment of bone remains from Dąbek, site 29, distr. Mława	235
<span style="border: 1px solid black; padding: 2px;">Teresa Liana</span> Osada z młodszego okresu rzymskiego w Łęgonicach, pow. grójecki A Late Roman Period settlement of the Przeworsk culture at Łęgonice, distr. Grójec	241
K r o n i k a	297
Wykaz skrótów	299

## OD REDAKCJI

W niniejszym tomie „Wiadomości Archeologicznych” zamieszczamy pracę zmarłej w 1998 roku dr Teresy Liany pt. *Osada z młodszego okresu rzymskiego w Łęgonicach, pow. grójecki*, przygotowaną i zredagowaną przez prof. dr hab. Teresę Dąbrowską na podstawie materiałów pozostawionych przez Autorkę. Redakcja „Wiadomości Archeologicznych” wyraża tą drogą podziękowania Pani prof. dr hab. Teresie Dąbrowskiej za wielki wkład pracy w przygotowanie do publikacji tego ważnego stanowiska kultury przeworskiej.

Redakcja „Wiadomości Archeologicznych” informuje, że w pracy Caroline Earwood *Wooden artefacts from the medieval town of Dawidgródek, Belarus* opublikowanej w tomie LVI zostało wykorzystanych szereg rysunków autorstwa Pani Wiesławy Gawrysiak-Leszczyńskiej. Redakcja przeprasza Autorkę za omyłkowe opuszczenie Jej nazwiska w podpisach pod następującymi rycinami: fig. 6 nr 72.7, 10 nr 65, 66:1, 79.3, fig. 11 (z wyjątkiem nr. 16.2), fig. 13 nr 81:3, fig. 16 (z wyjątkiem nr. 17.7), fig. 19, fig. 22, nr 79.11, 81.7, 81.14, 81.21, fig. 23, fig. 27 nr 79.14, 81.19.

Począwszy od bieżącego tomu w „Wiadomości Archeologicznych” Redakcja wprowadziła transliterację tekstów pisanych grażdanką (cyrylicą) zgodną z zasadami opisanymi w Polskiej Normie PN-ISO 9:2000 (*Informacja i dokumentacja — transliteracja znaków cyrylickich na znaki łacińskie — Języki słowiańskie i niesłowiańskie*).

Dr Wojciech Brzeziński  
Redaktor Naczelny

KATARZYNA CZARNECKA

NIEZNANE MATERIAŁY Z CMENTARZYSKA KULTURY PRZEWORSKIEJ  
W WÓLCIE DOMANIOWSKIEJ, W POW. RADOMSKIM

UNPUBLISHED FINDS FROM A CEMETERY OF THE PRZEWORSK CULTURE  
AT WÓLKA DOMANIOWSKA, DISTR. RADOM

Wyniki badań na cmentarzysku w Wólce Domaniowskiej, gm. Przytyk, pow. radomski, zostały kilkakrotnie opublikowane przez M. Olędzkiego (ostatnio 2000). Wśród materiałów z tego cmentarzyska przechowywanych obecnie w Muzeum im. Jacka Malczewskiego w Radomiu<sup>1</sup> znajdują się jednak zabytki nie uwzględnione w kolejnych opracowaniach, choć pochodzące z opublikowanych zespołów. Należy do nich kilka przedmiotów, które znajdowały się w intencjonalnie zgniecionym umbie<sup>2</sup>:

1. Dwa fragmenty imacza żelaznego typu Jahn 6, lekko skorodowane; płytka imacza zdobiona liniami rytymi. W imaczu zachowane 2 nity z półkulistymi główkami, 2 pozostałe tkwią wewnątrz umba. Zach. długość 7,5 i 7,4 cm. (Ryc. 1a).
2. Groty żelazny, zapewne od lekkiej broni miotanej, typu V, odm. 1 wg P. Kaczanowskiego, skorodowany. Tulejka silnie zgnieciona, popękana, krawędzie liścia intencjonalnie zagięte. Zach. długość 8,5 cm (Ryc. 1b).
3. Groty żelazny zbliżony do typu V wg P. Kaczanowskiego zapewne od lekkiej broni miotanej, zachowany w dwóch fragmentach. Tulejka zgnieciona, krawędzie liścia intencjonalnie zagięte. Zach. długość 9 i 3,5 cm (Ryc. 1c).
4. Siedem żelaznych ryfek pochwy miecza: 4 całe (długość 4,5, 4,2, 4,2 i 3,6 cm) i 3 zachowane we fragmentach (długość 4, 3 i 2 cm). Zakończenia lekko rozklepane, intencjonalnie podgięte i dociśnięte (Ryc. 2d).
5. Fragment nitu brązowego z masywną prostokątną główką, zapewne od rękojeści miecza. Zach. długość 1,2 cm (Ryc. 2c).
6. Sprzączka żelazna typu D1 wg R. Madydy-Legutko. Rama zachowana w 3 fragmentach, nieskuta, osobno skorodowany kołec. Wym. ok. 4,3×3,5 cm (Ryc. 2a).
7. Nóż żelazny dwukrotnie zgięty, z trzpieniem obustronnie wyodrębnionym. Długość ok. 15,5 cm (Ryc. 2b).
8. Umba żelazna (zapewne typu Jahn 5?), bardzo silnie skorodowana i zniszczona, zgnieciona. Wys. i średn. trudne do odtworzenia (Ryc. 1d).

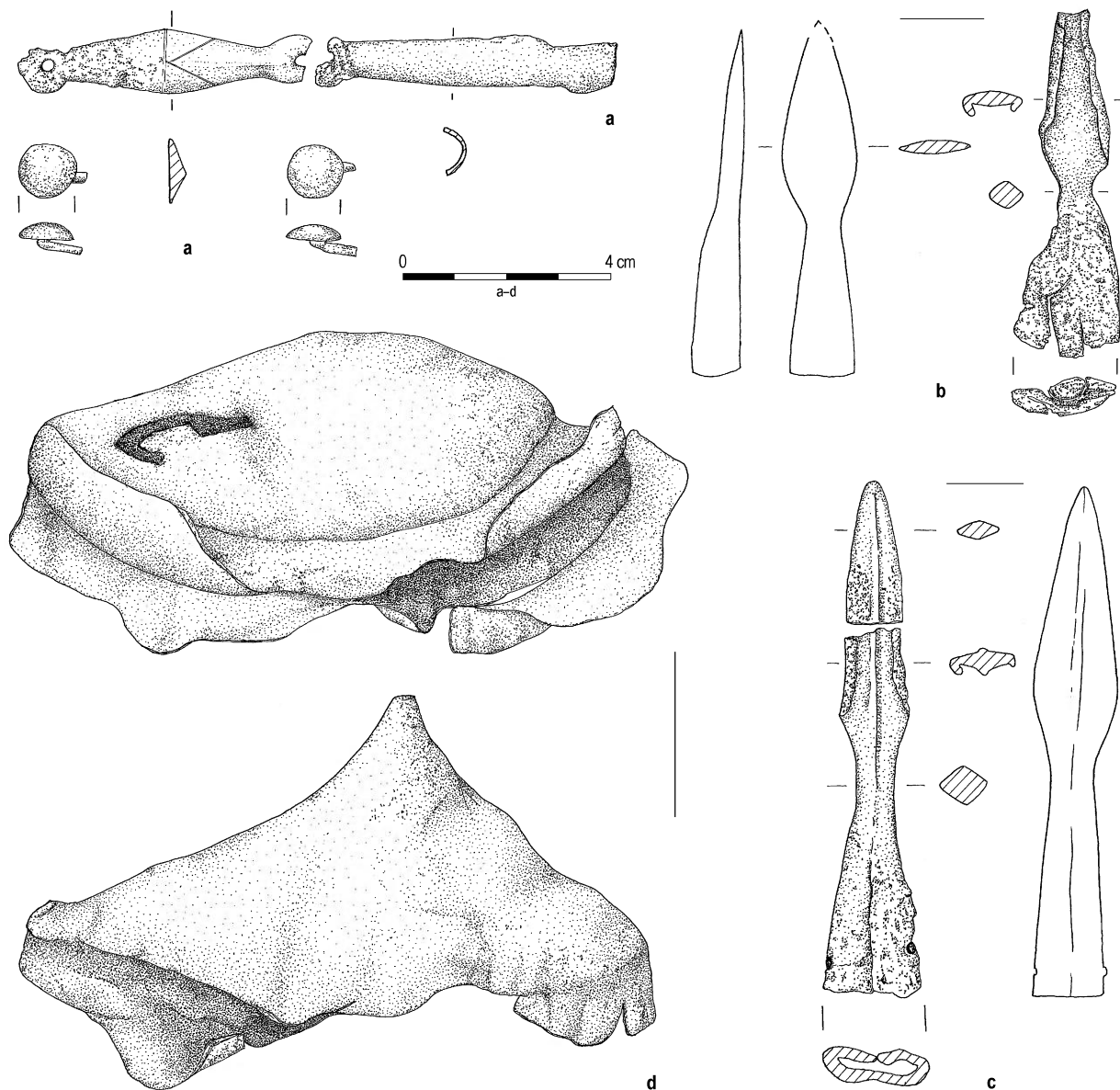
Umbo to, według M. Olędzkiego (*op. cit.*, s. 16, tabl. XXXIV:3), pochodzić ma z grobu 35, datowanego na fazę A<sub>3</sub>, wyposażonego m. in. w miecz obosieczny w pochwie. Przedmioty umieszczone w umbie a pominięte w publikacji, datowane są jednak na okres późniejszy i wiążą się najprawdopodobniej z grobem 66, w którym znaleziono zresztą pozostałą część imacza, a także miecz jednosieczny, jedyny na tym stanowisku. Niewątpliwie z nim związane są okucia pochwy i nit brązowy – drugi, identyczny nit tkwi w rękojeści miecza (*op. cit.*, s. 23, tabl. XLVI:1.7). Nie sposób jednoznacznie rozstrzygnąć, czy umbo opublikowane jako część inwentarza grobu 66 (*op. cit.*, s. 23, tabl. XLVI:6) nie pochodzi w rzeczywistości z grobu 35, ale wydaje się to prawdopodobne. Silnie zgnieciona pokrywa nie pozwala na pewne określenie typologiczne, jednak mimo znacznego stopnia zniszczenia na zdjęciu rentgenowskim na kryzie wyraźnie widać liczne otwory na nity, co jest cechą typową dla umb z młodszego okresu przedrzymskiego, a więc odpowiadających chronologicznie zespołowi z grobu 35.

Pozostałe, opublikowane przez M. Olędzkiego (*op. cit.*, s. 23, tabl. XLVI, XLVII), elementy wyposażenia grobu 66<sup>3</sup> to wzmiankowany miecz jednosieczny, dwukrotnie zgięty, obecnie połamany, zapewne typu B1 wg M. Biborskiego (Ryc. 3b), żelazna zapinka trąbkowata odmiany 1 wg T. Liany (Ryc. 4e), dwie ostrogi żelazne typu C1 wg J. Ginalskiego (Ryc. 4a.b), nóż żelazny

<sup>1</sup> Pani mgr Małgorzacie Cieślak-Kopyt z Muzeum im. Jacka Malczewskiego uprzejmie dziękuje za udostępnienie tych materiałów.

<sup>2</sup> Ich pierwotny układ pokazuje zdjęcie rentgenowskie wykonane w Pracowni Rentgenograficznej Państwowego Muzeum Archeologicznego w Warszawie. Przedmioty dały się swobodnie wyjąć, bez potrzeby rozkonserwowania umb.

<sup>3</sup> Przedstawiam nowe rysunki tych przedmiotów, dla ułatwienia ich porównania z zabytkami z Wólki Domaniowskiej publikowanymi po raz pierwszy.



Ryc. 1. Wólka Domaniowska, pow. Radom, grób 66. Umbo żel. (d) i przedmioty znalezione w umbie: dwa fragmenty imacza żel. (a) i dwa groty żel. (b.c). Wszystkie rys. G. Nowakowska

Fig. 1. Wólka Domaniowska, distr. Radom, grave 66. Iron shield-boss (d) and equipment found inside: two fragments of an iron shield-handle (a) and two iron spear-points (b.c). All drawings G. Nowakowska

(Ryc. 4c), fragment żelaznego imacza typu Jahn 6 (Ryc. 3c), fragment kryzy żelaznego umbu (?) (Ryc. 3d) i fragment trzonu szpili kościanej (Ryc. 4d). W zbiorach Muzeum im. Jacka Malczewskiego w Radomiu znajdują się jeszcze niekompletne nożyce żelazne (Ryc. 3a), które zgodnie z zapisem w inwentarzu zbiorów także pochodzą z grobu 66. Rozszerzony, profilowany kabłąk pozwala datować ten przedmiot na fazę B<sub>1</sub> (Por. A. Żórawska 2001, s. 211). W tej fazie nożyce dość często są elementem wyposażenia grobów z pełnym zestawem broni, ich przynależność do omawianego zespołu jest więc bardzo prawdopodobna.

Zwyczaj umieszczania drobnych przedmiotów w umbie jest znany z cmentarzysk kultury przeworskiej, na przykład z Oblina, pow. garwoliński, gr. 30 i 45b (K. Czarnecka 1999, s. 166), Nadkole stan. 2, pow. węgorowski, gr. 13 (J. Andrzejowski 1998, s. 19), Łęgonic

Małych, pow. przysuski, gr. 41 (T. Liana 1976, s. 81) czy Ciecierzyna, pow. kluczborski, gr. 141 i 197 (G. Martyniak, R. Pastwiński, S. Pazda 1997, s. 32, 41). Trudno powiedzieć, co jest przyczyną takiego zabiegu. Czy po prostu zbierano przedmioty ze stosu traktując umbo jako pojemnik, czy też były one spalane na tarczy a umbo traktowano jako jej substytut?

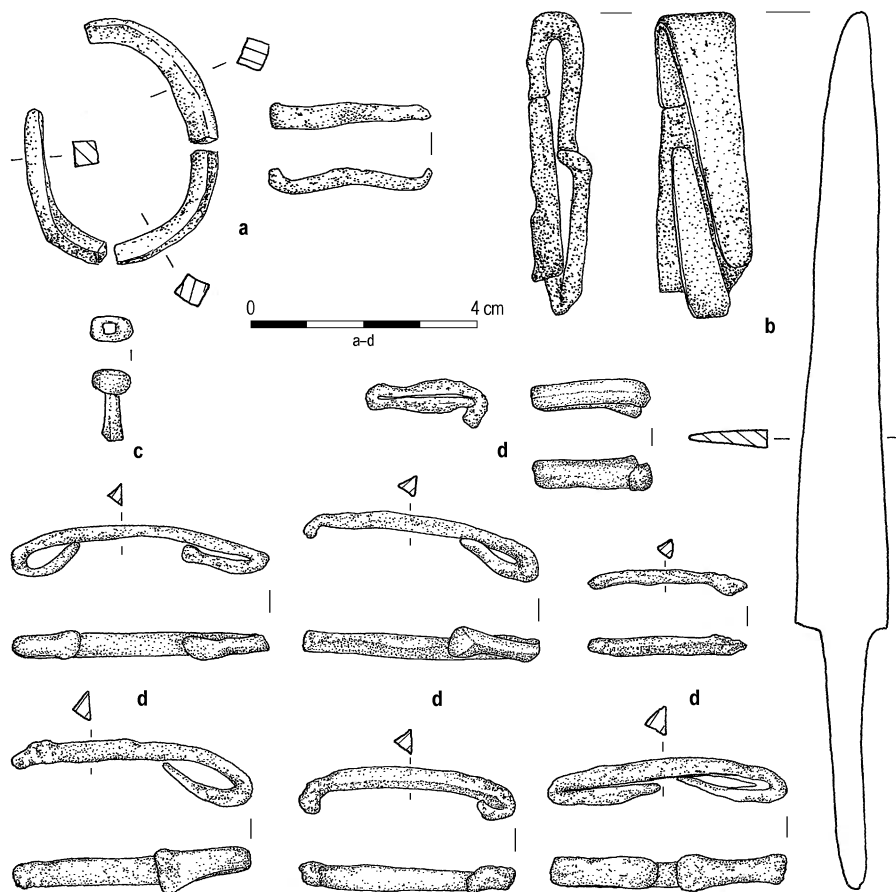
Większość przedmiotów z grobu 66 została zniszczona bardzo dokładnie. Zakończenia ryfek podgięto i dociśnięto, a jedną z nich nawet złożono na pół i zgnieciono. Nóż został dwukrotnie zgięty i dociśnięty, co wymagało zapewne dużego wysiłku. Samo umbo zgnieciono chyba dopiero po wypełnieniu drobnymi przedmiotami, gdyż ich uszkodzenia musiały być dokonane wcześniej. Imacz połamano przed włożeniem do grobu (może przy próbie zgięcia?) – jeden jego fragment znajdował się w jamie, a dwa w umbie.

Zwyczaj niszczenia przedmiotów przed włożeniem do grobu, przede wszystkim broni, lecz także innych elementów wyposażenia – narzędzi, a nawet ozdób – jest powszechnie stosowany w kulturze przeworskiej i w sąsiednich kulturach kręgu nadłabskiego czy terenów Czech i Słowacji. Wywodzi się z tradycji celtyckiej. Dokładna interpretacja tego zwyczaju nie jest oczywiście możliwa, przyjmuje się jednak na ogół, że chodzi tu o działania magiczne, zmierzające do „uśmiercenia” przedmiotu, tak aby mógł towarzyszyć właścicielowi w zaświatach. Być może chodziło również o jakąś formę wyraźnego „wyłączenie z obiegu” poprzez zniszczenie uniemożliwiające ich ewentualne dalsze użytkowanie w świecie żywych. Zabiegi rytualnego niszczenia przedmiotów musiały mieć miejsce już po ich spaleniu na stosie. Wskazuje na to zgniatanie umb i zginanie imaczy oddzielonych już od spalonej tarczy, a także zgniatanie tulejek grotów. Gięcie mieczy czy innych przedmiotów (noży, nożyc) mogło być dokonywane w innym

czasie, ale wydaje się, że stanowiło element jednego rytuału pogrzebowego. Kolejnym elementem tego samego obrzędu było zapewne również tłuczenie naczyń. Zginanie czy zgniatanie masywnych przedmiotów żelaznych było ułatwione dzięki przepaleniu ich w ogniu stosu, jednak niewątpliwie wymagało to użycia jakichś narzędzi, chyba młota, może większych kamieni, którymi w nie uderzano (M. Biborski 1981, s. 55)<sup>4</sup>.

Szczególnością, rzadko spotykaną formą niszczenia broni jest intencjonalne zatepienie krawędzi grotów lub mieczy. Krawędź zostaje podgięta w jedną albo w obie strony, nie na całej długości, lecz na ogół jedynie na pewnym odcinku. Taki rodzaj niszczenia wydaje się trudniejszy do wykonania i bardziej pracochłonny niż zgięcie całego przedmiotu i, w wypadku grotów, nie jest zbyt często rejestrowany. Częściowo może to wynikać ze złego stanu zachowania przedmiotów – zniszczenie przez korozję utrudnia możliwość zauważenia podobnych uszkodzeń. Opisany sposób rytualnego zniszczenia zaobserwowano w wypadku dwóch grotów z grobu 66 w Wólce Domaniońskiej. Obie krawędzie zostały wgięte na głębokość kilku milimetrów na odcinku 2–3 cm, mniejszy grot ma dodatkowo uszkodzone zakończenie liścia, silnie zgniecione są również ich tulejki.

Podobną metodę niszczenia krawędzi zastosowano w wypadku grotów z grobu 85 z Wymysłowa, pow. go-



Ryc. 2. Wólka Domaniońska, pow. Radom, grób 66. Przedmioty znalezione w umbie: sprzączka żel. (a), nóż żel. (b), nit brąz. (c), ryfki żel. (d)

Fig. 2. Wólka Domaniońska, distr. Radom, grave 66. Equipment found inside a shield-boss: iron belt-buckle (a), iron knife (b), bronze rivet (c), iron scabbard clasps (d)

styński (S. Jasnosz 1952, ryc. 62:1), z grobu 44 z Domaradzic, pow. rawicki (B. Kostrzewski 1954, ryc. 166:40) i z grobu 4 z Velatic na Morawach (J. Tejral 1977, ryc. 10:3), co wyraźnie widać na opublikowanych rysunkach. Wszystkie te groty datowane są na fazę B<sub>1</sub>. Pojedyncze wgięcia można też zaobserwować na znalezionych luźno grotach ze Smolenia, pow. zawierciański<sup>5</sup>, i Bieńkowic (obecnie część miasta Wrocławia)<sup>6</sup>. Oba groty należą do typu I wg P. Kaczanowskiego, datowanego na fazę B<sub>1</sub> i, częściowo, B<sub>2</sub> (P. Kaczanowski 1995, tabl. XX). Ślady takich zagięć noszą także nieokreślone typologicznie i silnie skorodowane groty z Kęblin, pow. zgierski<sup>7</sup> oraz z miejscowości nieznannej ze zbiorów Państwowego Muzeum Archeologicznego w Warszawie<sup>8</sup>, a być może

<sup>4</sup> Nieco więcej dyskusji wywołują ślady niszczenia broni w postaci zacięć i szczerb na krawędziach tnących mieczy i grotów. Obserwowane wielokrotnie, na przykład na bagiennych stanowiskach ofiarnych z terenu Danii, interpretowane są niekiedy jako ślady walki (A. GundeIwein 1994; M. Gebühr 1977; 1980). M. Biborski (1981, s. 59) traktuje je jednak jako ślady intencjonalnego, rytualnego niszczenia.

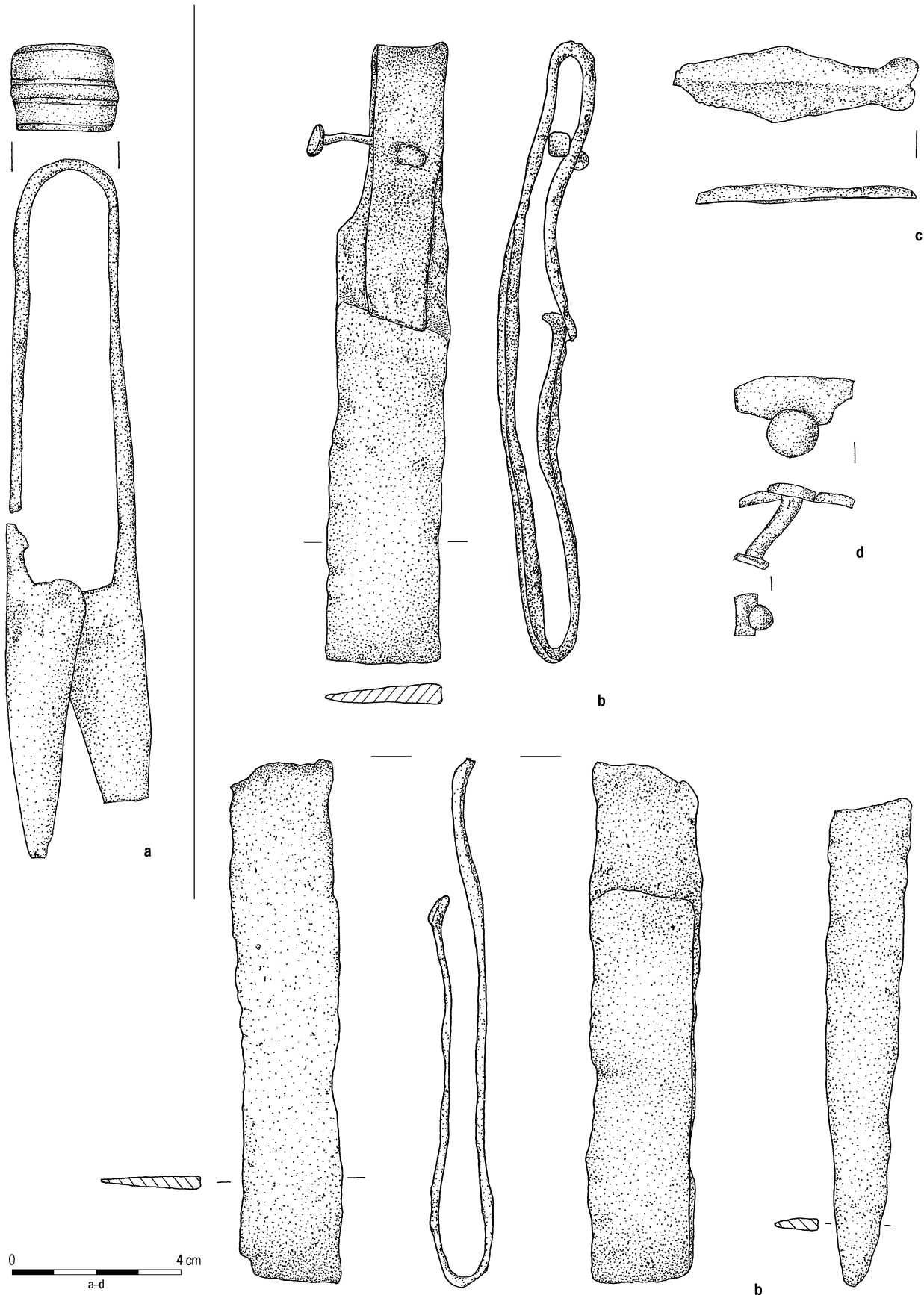
<sup>5</sup> Niepublikowane, zbiory Muzeum Archeologicznego w Krakowie, nr inw. MAK 3481.

<sup>6</sup> Zbiory Muzeum Archeologicznego we Wrocławiu – Oddział Muzeum Historycznego, nr inw. III/604; grot ten wzmiankuje Ch. Pescheck (1939, s. 386).

<sup>7</sup> Zbiory Muzeum Archeologicznego w Krakowie, nr inw. MAK 9228; por. W. Demetrykiewicz 1905, tabl. I:1.

<sup>8</sup> Nr inw. PMA IV/553:1.



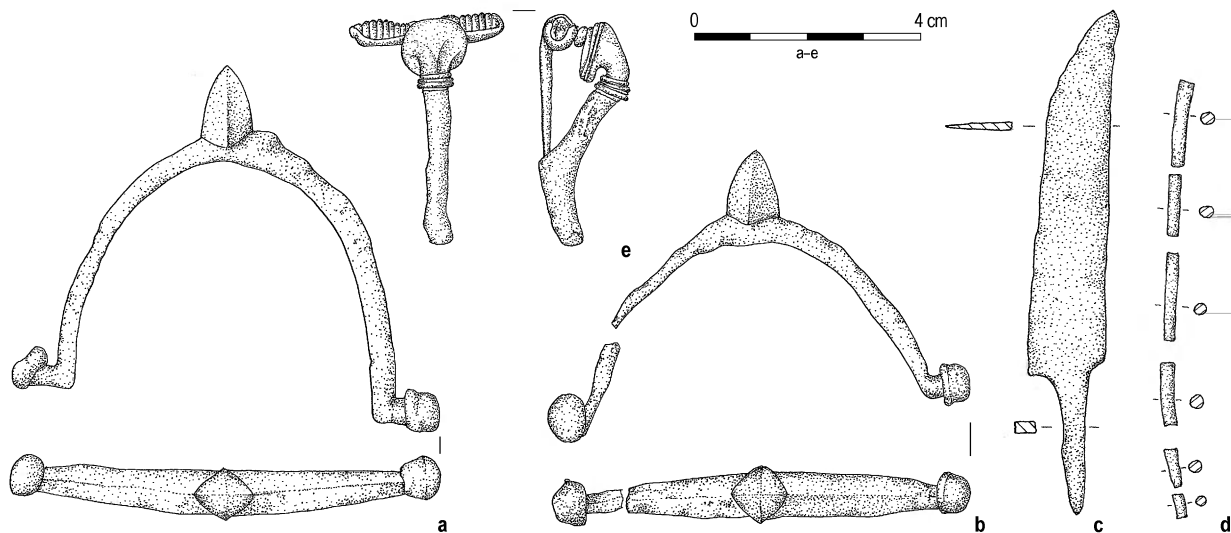


Ryc. 3. Wólka Domaniowska, pow. Radom, grób 66. Miecz zel. (b), fragment imacza zel. (c), fragment umba zel. (d), nożyce zel. (a; grób 66?)  
 Fig. 3. Wólka Domaniowska, distr. Radom, grave 66. Iron sword (b), shield-handle fragment (c), shield-boss fragment (d), shears (a; grave 66?)

również dwa grotów z Gaci, pow. przeworski<sup>9</sup>. Zatepianie krawędzi dużych grotów znany też z późnorzymskich zespołów grobowych kultury przeworskiej, na przykład ze Swaryczowa, pow. zamojski (A. Kokowski, J. Kuś-

nierz, A. Urbański 1999, ryc. 2), czy z grobu 100a ze Spicymierza, pow. turecki (A. Kietlińska, T. Dąbrowska

<sup>9</sup> Zbiory Muzeum Archeologicznego w Krakowie, nr inw. MAK 9644.



Ryc. 4. Wólka Domaniowska, pow. Radom, grób 66. Ostrogi żel. (a,b), nóż żel. (c), szpila kościana (d), zapinka żel. (e)  
 Fig. 4. Wólka Domaniowska, distr. Radom, grave 66. Iron spurs (a,b), iron knife (c), antler pin (d), iron brooch (e)

1963, tabl. XIV:8), ale też ze stanowiska bagiennego w Illerup na Jutlandii (J. Ilkjær 1990, tabl. 3:SPX, 109: ABCP, 139:DNH), a nawet z pochodzącego ze schyłku okresu rzymskiego znaleziska z Uppåkra w Skanii (Spils of Victory, s. 425, ryc. 7:4). Zniszczenie poprzez zatępienie krawędzi przy nasadzie rękojeści zaobserwowano też na mieczu z Gostomi, pow. grójecki (M. Biborski 1981, s. 55, ryc. 2a).

Wyposażenie grobu 66 z Wólki Domaniowskiej, uzupełnione tu w stosunku do pierwszej, niepełnej publikacji, składało się z miecza jednosiecznego z okuciami pochwy, dwóch grotów broni miotanej, umba typu Jahn 5 i imacza typu Jahn 6, pary ostróg, nożyc, zapinki i sprzączki. Zespół ten zaliczyć można do grupy 1 grobów z bronią wg K. Godłowskiego (1992, s. 72), tworzącej wyraźnie zaznaczający się horyzont datowany na fazę B<sub>1a</sub>. Interesujące jest, że w większości grobów tego horyzontu broń jest, podobnie jak w omawianym grobie, bardzo starannie zniszczona<sup>10</sup>. Zwyczaj niszczenia broni stosowany był z pewną dowolnością. Niekiedy, jak w omawianym grobie, zniszczone jest praktycznie całe wyposażenie, w innych wypadkach zaledwie jeden przedmiot, na przykład miecz. Czasami niszczenie

ogranicza się do lekkiego zgięcia grotu czy noża. Dość często grotu mają zagięty lub tylko zatępiony sam czubek liścia<sup>11</sup>. Spotykamy też jednak przedmioty wielokrotnie zginane czy doginane do siebie, co wymagało z pewnością znacznej siły, a zapewne też czasu. Wydaje się jednak, że mniej lub bardziej dokładne zginanie lub zgniatanie to tylko różne sposoby realizacji tego samego obrzędu. Nasilenie przejawów ścisłego przestrzegania tego rytuału widoczne jest w materiale archeologicznym kultury przeworskiej z fazy B<sub>1</sub>, obecnie trudno jednak wyjaśnić jednoznacznie przyczyny tego zjawiska.

Dr Katarzyna Czarnecka

Państwowe Muzeum Archeologiczne w Warszawie  
 ul. Długa 52  
 00-241 Warszawa

<sup>10</sup> Tak zniszczone – podwójnie zgięty nóż, dogięte ryfki, itd. – zostały przedmioty z podobnie wyposażonego grobu 22 z Wesółek, stan. 5, pow. kaliski (R. Kozłowska 1972, ryc. 17, 18).

<sup>11</sup> Np. Kamieńczyk, gr. 146 i 341 (T. Dąbrowska 1997, tabl. LXXVIII/146: 5, CLV/341:8), Łęgonice Małe, gr. 26a (T. Liána 1976, tabl. VII:8), Domaradzice, gr. 144 (dwa egz.) i znal. luźne (B. Kostrzewski 1954, ryc. 166: 14.40, 196:15), Chorula, pow. krapkowicki, gr. 1 (J. Szydłowski 1964, ryc. 1:2). Niekiedy tak zatępiane są też stychy mieczy, na przykład z Sierchowa, pow. łowicki (zbiory PMA, nr inw. IV/264:19).

## BIBLIOGRAFIA

- Andrzejowski, J.  
 1998 *Nadkole 2. A Cemetery of the Przeworsk Culture in Eastern Poland*, Monumenta Archaeologica Barbarica V, Kraków.
- Biborski, M.  
 1981 *Grób wojownika kultury przeworskiej z okresu wpływów rzymskich z Gostomii, woj. Radom a niektóre aspekty związane z rytualnymi śladami niszczenia broni*, MatArch. XXI, s. 49–62.
- Czarnecka, K.  
 1999 *O pozornej niezgodności stratygraficznej. Dwa ciekawe groby z cmentarzyska kultury przeworskiej w Oblinie, pow. garwoliński*, [w:] J. Andrzejowski (red.), COMHLAN. Studia z archeologii okresu przedrzymskiego i rzymskiego w Europie Środkowej dedykowane Teresie Dąbrowskiej w 65. rocznicę urodzin, Warszawa, s. 165–177.
- Dąbrowska, T.  
 1997 *Kamieńczyk. Ein Gräberfeld der Przeworsk-Kultur in Ostmasowien*, Monumenta Archaeologica Barbarica III, Kraków.
- Demetrykiewicz, W.  
 1905 *Wykopaliska z Kęblin i ślady rzymskiej terra sigillata w Królestwie Polskim*, „Wiadomości Numizmatyczno-Archeologiczne” V, nr 2 (62), s. 264–282.
- Ilkjær, J.  
 1990 *Illerup Ådal. Die Lanzen und Speere*, Århus.

- J a s n o s z , S .  
1952 *Cmentarzysko z okresu późnolateńskiego i rzymskiego w Wymysłowie, pow. Gostyń*, FAP II, s. 1–284.
- G e b ü h r , M .  
1977 *Kampfspuren an Waffen des Nydam-Fundes*, „Die Heimat” 4/5, s. 117–122.  
1980 *Kampfspuren an Schwertern des Nydam-Fundes*, [w:] T. Krüger, H. G. Stephan (red.), *Beiträge zur Archäologie Nordwestdeutschlands und Mitteleuropas. Festschrift K. Raddatz*, Hildesheim, s. 69–84.
- G u n d e l w e i n , A .  
1994 *Kampfspuren an Lanzen und Speeren kaiserzeitlicher Moorfunde*, [w:] C. von Carnap-Bornheim (red.), *Beiträge zur römischer und barbarischer Bewaffnung in der ersten vier nachchristlichen Jahrhunderten, Akten des 2. Internationalen Kolloquiums in Marburg a.d. Lahn, 20. bis 24. Februar 1994*, Veröffentlichungen des Vorgeschichtlichen Seminars Marburg Sonderbd. 8, Lublin/Marburg, s. 321–333.
- G o d ł o w s k i , K .  
1992 *Zmiany w uzbrojeniu ludności kultury przeworskiej w okresie wpływów rzymskich*, [w:] *Arma et ollae. Studia dedykowane Profesorowi Andrzejowi Nadolskiemu w 70 rocznicę urodzin i 45 rocznicę pracy naukowej*, Łódź, s. 71–88.
- K i e t l i Ń s k a , A . , D ą b r o w s k a , T .  
1963 *Cmentarzysko z okresu wpływów rzymskich we wsi Spyciemierz, powiat Turek*, MS IX, s. 143–254.
- K o k o w s k i , A . , K u ś n i e r z , J . , U r b a Ń s k i , A .  
1997 *Grób wojownika kultury przeworskiej ze Swaryczowa, w woj. zamojskim*. Kultura przeworska III, Lublin, s. 141–149.
- K o s t r z e w s k i , B .  
1954 *Cmentarzysko z okresu późnolateńskiego i rzymskiego w Domaradzicach pow. Rawicz*, FAP IV, 1953, s. 153–274.
- K o z ł o w s k a , R .  
1972 *Cmentarzysko z okresów późnolateńskiego i wpływów rzymskich w Wesółkach, pow. Kalisz (stan. 5)*, SprArch. XXIV, s. 349–390.
- L i a n a , T .  
1976 *Kurhan i cmentarzysko płaskie kultury przeworskiej na stan. II w Łegonicach Małych, pow. Opoczno*, WA XLI/1, s. 64–127.
- M a r t y n i a k , G . , P a s t w i Ń s k i , R . , P a z d a , S .  
1997 *Cmentarzysko kultury przeworskiej w Ciecierzynie, gmina Byczyna, woj. opolskie*, Wrocław.
- O ł ę d z k i , M .  
2000 *Cmentarzysko z młodszego okresu przedrzymskiego i okresu rzymskiego w Wólce Domaniowskiej koło Radomia*, Biblioteka „Eastern Review” 1, Łódź.
- P e s c h e c k , C h .  
1939 *Die frühwandalische Kultur in Mittelschlesien (100 vor bis 200 nach Chr.)*, Leipzig.
- S p o i l s o f V i c t o r y  
2003 L. Jørgensen *et alii* (red.), *The Spoils of Victory. The North in the shadow of the Roman Empire*, Copenhagen.
- S z y d ł o w s k i , J .  
1964 *Cmentarzysko z okresu wpływów rzymskich w Choruli, pow. Krapkowie*, Wrocław.
- T e j r a l , J .  
1977 *Die älteste Phase der germanischen Besiedlung zwischen Donau und March*, [w:] B. Chropovsky (red.), *Symposium. Ausklang der Latène-Zivilization und Anfänge der germanischen Besiedlung im mittleren Donaugebiet*, Bratislava, s. 307–342.
- Ż ó r a w s k a , A .  
2001 *Grób kultury przeworskiej z miejscowości Lemierze*, [w:] W. Nowakowski, A. Szela (red.), *Officina Archaeologica Optima. Studia ofiarowane Jerzemu Okuliczowi-Kozarynowi w siedemdziesiątą rocznicę urodzin*, Warszawa, s. 209–215.

UNPUBLISHED FINDS FROM A CEMETERY OF THE PRZEWORSK CULTURE AT WÓLKA DOMANIOWSKA, DISTR. RADOM

SUMMARY

Material from the cemetery of the Przeworsk culture at Wólka Domaniowska (M. Olędzki 2000) held by the J. Malczewski Museum in Radom includes a number of previously unpublished items: 2 fragments of an iron shield-grip, type J. 6 (Fig. 1a); 2 small damaged iron spearheads with blunted edges (Fig. 1b,c); 7 damaged iron scabbard fittings (Fig. 2d); a bronze rivet from a sword hilt (Fig. 2c), iron buckle, Madyda-Legutko type D1 (Fig. 2a), iron knife, flexed twice (Fig. 2b). Discovered inside a flattened shield-boss (Fig. 1d) the objects most probably belong to grave 66, which produced the rest of the shield-grip (Fig. 3c) as well as a one-edged sword (Fig. 3b). Another previously unpublished item in the Museum collection – iron shears (Fig. 3a) – very likely belongs to the same grave inventory.

The practice of depositing smaller objects inside shield-bosses is well known across the Przeworsk culture area. Deliberate disfigurement of grave goods, weapons mostly, is also quite common, unlike intentional blunting of spearhead edges, which is recorded at a much smaller number of sites, *eg* Wymysłowo, distr. Gostyń, grave 85 (S. Jasnosz 1952, fig. 62:1), Domaradzice, distr. Rawicz, grave 44 (B. Kostrzewski 1954, fig. 166:40) and Velatice, grave 4, Moravia (J. Tejral 1977, fig. 10:3). Blunted edges are noted also on a few spearheads from random finds, dated, similarly as grave 66 from Wólka Domaniowska, to phase B<sub>1</sub>. Evidence of the same custom is seen on spearhead finds from the Late Roman period, from *eg* Scandinavia and the Przeworsk culture area.

thum. A. Kinecka

# WYKAZ SKRÓTÓW TYTUŁÓW CZASOPISM I WYDAWNICTW WIELOTOMOWYCH

## LIST OF ABBREVIATIONS OF PERIODICALS AND SERIAL PUBLICATIONS

AAC	– „Acta Archaeologica Carpathica”, Kraków	MZP	– „Materiały Zachodniopomorskie”, Szczecin
AAHung.	– „Acta Archaeologica Academiae Scientiarum Hungaricae”, Budapest	PA	– „Památky archeologické” (wcześnieji: „Památky archeologické a místopisné”), Praha
AFB	– „Arbeits- und Forschungsberichte zur sächsischen Bodendenkmalpflege”, Berlin (Stuttgart)	PArch.	– „Przegląd Archeologiczny”, Poznań
APolski	– „Archeologia Polski”, Warszawa	PMMAE	– „Prace i Materiały Muzeum Archeologicznego i Etnograficznego w Łodzi. Seria Archeologiczna”, Łódź
AR	– „Archeologické rozhledy”, Praha	PomAnt	– „Pomorania Antiqua”, Gdańsk
B.A.R. Int. Series	– British Archaeological Reports, International Series, Oxford	Prahistoria ziem polskich	– <i>Prahistoria ziem polskich</i> . tom I: <i>Paleolit i mezolit</i> (red. W. Chmielewski, W. Hensel), Wrocław-Warszawa-Kraków-Gdańsk 1975; tom II: <i>Neolit</i> (red. W. Hensel, T. Wiślański), Wrocław-Warszawa-Kraków-Gdańsk 1979; tom III: <i>Wczesna epoka brązu</i> (red. A. Gardawski, J. Kowalczyk), Wrocław-Warszawa-Kraków-Gdańsk 1978; tom IV: <i>Od środkowej epoki brązu do środkowego okresu lateńskiego</i> (red. J. Dąbrowski, Z. Rajewski), Wrocław-Warszawa-Kraków-Gdańsk 1979; tom V: <i>Późny okres lateński i okres rzymski</i> (red. J. Wielowiejski), Wrocław-Warszawa-Kraków-Gdańsk 1981
BerRGK	– „Bericht der Römisch-Germanischen Kommission”, Frankfurt a.M.-Berlin	Prussia	– „Sitzungsberichte der Altertumsgesellschaft Prussia” (później: „Prussia. Zeitschrift für Heimatkunde”), Königsberg i.Pr.
BJahr.	– „Bonner Jahrbücher”, Köln/Bonn	PZ	– „Praehistorische Zeitschrift”, Berlin-New York
BMJ	– „Bodendenkmalpflege in Mecklenburg-Vorpommern”. Lübstorf (wcześnieji: „Bodendenkmalpflege in Mecklenburg. Jahrbuch ...”. Schwerin/Rostock/Berlin)	RArch.	– „Recherches Archéologiques”, Kraków
CRFB	– Corpus der römischen Funde im europäischen Barbaricum	RB	– „Rocznik Białostocki”. Białystok
FAP	– „Fontes Archaeologici Posnanienses” (wcześnieji: „Fontes Praehistorici”), Poznań	RO	– „Rocznik Olsztyński”, Olsztyn
Inf.Arch.	– „Informator Archeologiczny. Badania rok ...”, Warszawa	SJahr.	– „Saalburg Jahrbuch”, Berlin-New York
InvArch.	– „Inventaria Archaeologica, Pologne”, Warszawa-Łódź	SIA	– „Slovenská archeológia”, Bratislava
JmV	– „Jahresschrift für mitteleuropäische Vorgeschichte”, Halle/Saale	SovArch	– „Sovetskaâ Archeologia” (Советская археология), Moskva
JRGZM	– „Jahrbuch des Römisch-Germanischen Zentralmuseums Mainz”, Mainz	SprArch.	– „Sprawozdania Archeologiczne”, Kraków
KHKM	– „Kwartalnik Historii Kultury Materialnej”, Warszawa	SprPMA	– „Sprawozdania P.M.A.”, Warszawa
KSIA	– Kratkie soobšeniâ Instituta arheologii Akademii nauk SSSR (Краткие сообщения Института археологии Академии наук СССР), Moskva	WA	– „Wiadomości Archeologiczne”, Warszawa
MIA	– Materialy i issledovaniâ po arheologii SSSR (Материалы и исследования по археологии СССР), Moskva	ZNUJ	– „Zeszyty Naukowe Uniwersytetu Jagiellońskiego”, Kraków
MatArch.	– „Materiały Archeologiczne”, Kraków	ZOW	– „Z otchłani wieków”, Warszawa
MS	– „Materiały Starożytne”, Warszawa		
MSiW	– „Materiały Starożytne i Wczesnośredniowieczne”, Warszawa		
MSROA	– „Materiały i Sprawozdania Rzeszowskiego Ośrodka Archeologicznego”, Rzeszów-Krosno-Sandomierz-Tarnów (-Przemyśl/Tarnobrzeg)		

Państwowe Muzeum Archeologiczne. Warszawa 2005. Wydanie I. Nakład 600 egz.  
Druk i oprawa: DRUKARNIA Janusz Bieszczad, ul. Moszczenicka 2, 03-660 Warszawa