

PAŃSTWOWE MUZEUM ARCHEOLOGICZNE

w Warszawie

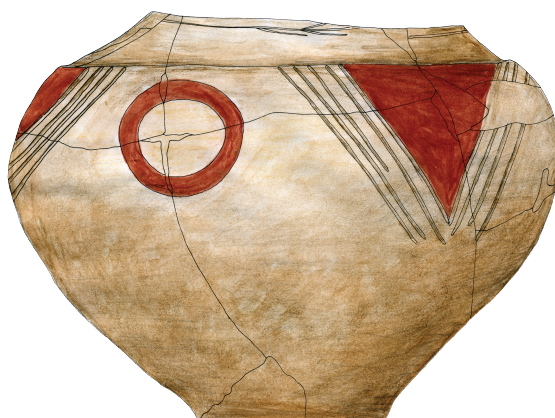


WIADOMOŚCI ARCHEOLOGICZNE

BULLETIN ARCHÉOLOGIQUE POLONAIS

TOM (VOL.) LVII

2004 – 2005



WARSZAWA 2005 VARSOVIE

**WIADOMOŚCI
ARCHEOLOGICZNE**

TOM LVII

Redaguje zespół / Editorial staff:

mgr Jacek Andrzejowski (sekretarz redakcji / managing editor), dr Wojciech Brzeziński (redaktor naczelny / editor in chief),
prof. dr hab. Teresa Dąbrowska (zastępczyni redaktora naczelnego / subeditor), mgr Grażyna Orlińska,
mgr Radosław J. Prochowicz, mgr Andrzej Tomaszewski, doc. dr hab. Teresa Węgrzynowicz

Tłumaczenia / Translations:

Anna Kinecka, Marta Stasiak-Cyran
Anna Mistewicz & Jacek Andrzejowski (podpisy / captions)

Skład i łamanie / Layout:

JRJ

Rycina na okładce: malowana waza gliniana
z Chojna-Golejewka, pow. Rawicz (rys. L. Kobylińska)

Cover picture: painted. clay vase
from Chojno-Golejewko, distr. Rawicz (L. Kobylińska del.)

© Państwowe Muzeum Archeologiczne w Warszawie, 2005

© Autorzy, 2005

Sprzedaż detaliczna publikacji Państwowego Muzeum Archeologicznego, w tym egzemplarzy archiwalnych, prowadzona jest w salach wystawowych muzeum, ul. Długa 52 (Arsenał), 00-241 Warszawa. Płatność gotówką; wystawiamy rachunki i faktury. Ponadto nasze książki i czasopisma można zamawiać w PMA, tel. +48 (22) 831 32 21–25/110 lub pod adresem internetowym wydawnictwapma@pma.pl.

Cennik wydawnictw, wykaz publikacji i pełen spis zawartości czasopism PMA: pma@pma.pl/wydawnictwa.

Adres redakcji / Editorial office:

Państwowe Muzeum Archeologiczne
ul. Długa 52 (Arsenał), 00-241 Warszawa
tel.: +48 (22) 831 32 21–25/141,152; fax: +48 (22) 831 51 95; e-mail: j.andrzejowski@pma.pl

WIADOMOŚCI ARCHEOLOGICZNE

Tom (Vol.) LVII

SPIS TREŚCI

Contents

R o z p r a w y

- Barbara Bargiel, Jerzy Libera, Zespoły grobowe z krzemiennymi płoszczami w Małopolsce i na Wołyniu 3
Grave assemblages with flint projectile points in the Little Poland and Volhynia

M i s c e l l a n e a

- Anna Drzewicz, Topór kamienny kultury ceramiki sznurowej z Czubina, pow. pruszkowski 29
A Corded Ware Pottery culture stone axe from Czubin, distr. Pruszków

- Anna Drzewicz, Technika produkcji młotków rogowych z osiedla obronnego kultury łużyckiej w Biskupinie 33
Antler hammers from the fortified settlement of the Lusatian culture at Biskupin – technology of production

- Grażyna Orlińska, Naczynie kultury łużyckiej z Pyszkowa, pow. sieradzki 41
A Lusatian culture footed beaker from Pyszków, distr. Sieradz

- Aleksandra Żórawska, Klamra hakowa z Kargoszyna, pow. ciechanowski. 47
Uwagi o chronologii i genezie ażurowych klamer z T-kształtnym zakończeniem w północno-wschodniej Polsce i na terenach bałtyjskich
The belt clasp from Kargoszyn, distr. Ciechanów.
The dating and origins of open-work belt-clasps with T-shaped endings from north-eastern Poland and the Balt lands

- Jacek Andrzejowski, Wczesna *Kragenfibel* z Obór i problem jej pochodzenia 57
Early *Kragenfibel* from Obory and the question of its provenance

- Katarzyna Czarnecka, Nieznane materiały z cmentarzyska kultury przeworskiej 67
w Wólce Domaniowskiej, w pow. radomskim
Unpublished finds from a cemetery of the Przeworsk culture at Wólka Domaniowska, distr. Radom

- Radosław Prochowicz, Znaleźisko dziobowatego okucia końca pasa z Przeradowa, pow. makowski 73
A beak-shaped strap end from Przeradowo, distr. Maków Maz.

- Dorota Popławska, Archeomuzykologia polska o aerofonach fletowych 81
Polish archaeomusicology on flute o aerophones

M a t e r i a ł y

- Bartłomiej Karch, Naczynia z IV okresu epoki brązu z Nowego Zatomia, pow. międzychodzki 89
Bronze Age pottery (BA IV) from Nowego Zatom, distr. Międzychód

- Anna Drzewicz, Materiały z cmentarzyska ludności kultury łużyckiej w Chojnie-Golejewku, pow. rawicki, z kolekcji 93
Aleksandra Guttmana
Material from a Lusatian culture cemetery at Chojno-Golejewko, distr. Rawicz, from the Aleksander Guttman collection

Anna Drzewicz, Ozdoby brązowe z Kruchowa, pow. gnieźnieński Bronze ornaments from Kruchowo, distr. Gniezno	101
Aleksandra Żórawska, Wielokulturowe cmentarzysko w Starym Targu w świetle dotychczasowych publikacji, archiwaliów i ocalałych materiałów The multicultural cemetery at Stary Targ in the light of literature, archival records and survived finds	111
Zbigniew Nowakowski, Cmentarzysko kultury przeworskiej w miejscowości Bielawy-Łuby, pow. łowicki, stan. 2 A Cemetery of the Przeworsk Culture at Bielawy-Łuby, distr. Łowicz, site 2	177
Anna Mistewicz, Cmentarzysko ludności kultury przeworskiej z wczesnego okresu wpływów rzymskich na stan. 29 w Dąbku, pow. mławski Early Roman Period cemetery of the Przeworsk culture at Dąbek, site 29, distr. Mława	197
A n e k s : Łukasz Maurycy Stanaszek, Analiza antropologiczna materiału kostnego z Dąbka, pow. mławski, stan. 29 Anthropological assessment of bone remains from Dąbek, site 29, distr. Mława	235
Teresa Liana Osada z młodszego okresu rzymskiego w Łęgonicach, pow. grójecki A Late Roman Period settlement of the Przeworsk culture at Łęgonice, distr. Grójec	241
K r o n i k a	297
Wykaz skrótów	299

OD REDAKCJI

W niniejszym tomie „Wiadomości Archeologicznych” zamieszczamy pracę zmarłej w 1998 roku dr Teresy Liany pt. *Osada z młodszego okresu rzymskiego w Łęgonicach, pow. grójecki*, przygotowaną i zredagowaną przez prof. dr hab. Teresę Dąbrowską na podstawie materiałów pozostawionych przez Autorkę. Redakcja „Wiadomości Archeologicznych” wyraża tą drogą podziękowania Pani prof. dr hab. Teresie Dąbrowskiej za wielki wkład pracy w przygotowanie do publikacji tego ważnego stanowiska kultury przeworskiej.

Redakcja „Wiadomości Archeologicznych” informuje, że w pracy Caroline Earwood *Wooden artefacts from the medieval town of Dawidgródek, Belarus* opublikowanej w tomie LVI zostało wykorzystanych szereg rysunków autorstwa Pani Wiesławy Gawrysiak-Leszczyńskiej. Redakcja przeprasza Autorkę za omyłkowe opuszczenie Jej nazwiska w podpisach pod następującymi rycinami: fig. 6 nr 72.7, 10 nr 65, 66:1, 79.3, fig. 11 (z wyjątkiem nr. 16.2), fig. 13 nr 81:3, fig. 16 (z wyjątkiem nr. 17.7), fig. 19, fig. 22, nr 79.11, 81.7, 81.14, 81.21, fig. 23, fig. 27 nr 79.14, 81.19.

Począwszy od bieżącego tomu w „Wiadomości Archeologicznych” Redakcja wprowadziła transliterację tekstów pisanych grażdanką (cyrylicą) zgodną z zasadami opisanymi w Polskiej Normie PN-ISO 9:2000 (*Informacja i dokumentacja — transliteracja znaków cyrylickich na znaki łacińskie — Języki słowiańskie i niesłowiańskie*).

Dr Wojciech Brzeziński
Redaktor Naczelny

RADOSŁAW PROCHOWICZ

ZNALEZISKO DZIOWATEGO OKUCIA KOŃCA PASA Z PRZERADOWA, POW. MAKOWSKI

A BEAK-SHAPED STRAP END FROM PRZERADOWO, DISTR. MAKÓW MAZ.

Jesienią 2001 roku, na gruntach wsi Przeradowo¹, leżącej w pobliżu ujścia Orzyca do Narwi, znaleziono zachowaną częściowo, nadtopioną brązową zapinkę należącą do grupy tzw. monsturalnych. Unikatowy charakter tego zabytku oraz fakt, że dolny bieg Orzyca dotychczas na mapach osadnictwa z młodszego okresu przedrzymskiego i okresu rzymskiego jawił się jako pustka osadnicza², przesądziły o podjęciu w tym miejscu sondażowych prac wykopaliskowych. Przeprowadzili je we wrześniu 2002 roku pracownicy Działu Epoki Żelaza Państwowego Muzeum Archeologicznego w Warszawie. Obok prac wykopaliskowych dokonano ponownego rozpoznania powierzchniowego obiektu, które pokazało, że fragmenty ceramiki zalegają na obszarze ok. 7 hektarów.

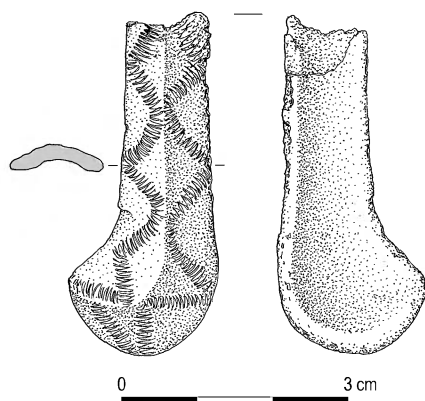
W trakcie prac archeologicznych natrafiono zarówno na materiały osadowe, jak i sepulkralne, które można wiązać z kulturami przeworską i wielbarską. Bardzo liczna seria ceramiki oraz wykonana ze stopu miedzi

zapinka A.68 każą datować fazę przeworską tego stanowiska na schyłek młodszego okresu przedrzymskiego i wczesny okres rzymski. Chronologię wielbarskiej fazy tego kompleksu możemy określić na podstawie licznych znalezisk przedmiotów metalowych i szklanych. Jej początek przypada na fazę B₂/C₁, a schyłek wyznacza najmłodszy zabytek z tego stanowiska – dziobowate okucie końca pasa (Ryc. 1).

Przedmiot ten, wykonany ze stopu miedzi, jest częściowo uszkodzony – brakuje mu skuwki do zamocowania rzemienia. Zachowany fragment ma długość 4,5 cm i szerokość od 1,1 cm w najwęższym do 2 cm w najszerszym miejscu; w przekroju okucie ma zarys daszkowaty. Wzdłuż jego krawędzi widoczne jest układające się w zygzak pasmo delikatnego ornamentu „wilczych zębów”, wykonanego przy pomocy ryłka.

Opisywane okucie końca pasa zostało odkryte na głębokości ok. 25 cm od powierzchni gruntu, w spągu przykrytej luźnym piaskiem warstwy kulturowej, której miąższość w tym miejscu nie przekraczała 15 cm. W pobliżu nie zaobserwowano żadnego obiektu archeologicznego, z którym ewentualnie można byłoby ten zabytek łączyć, jednak w jego bezpośrednim sąsiedztwie znajdowano dość liczne przepalone kości ludzkie. Najprawdopodobniej więc mamy tu do czynienia ze zniszczonym grobem ciałopalnym.

W dotychczasowych, zbiorczych zestawieniach³ znalezisk dziobowatych okuć końca pasa wymieniano łącznie 25 egzemplarzy. Obecnie do listy tej należy dodać,



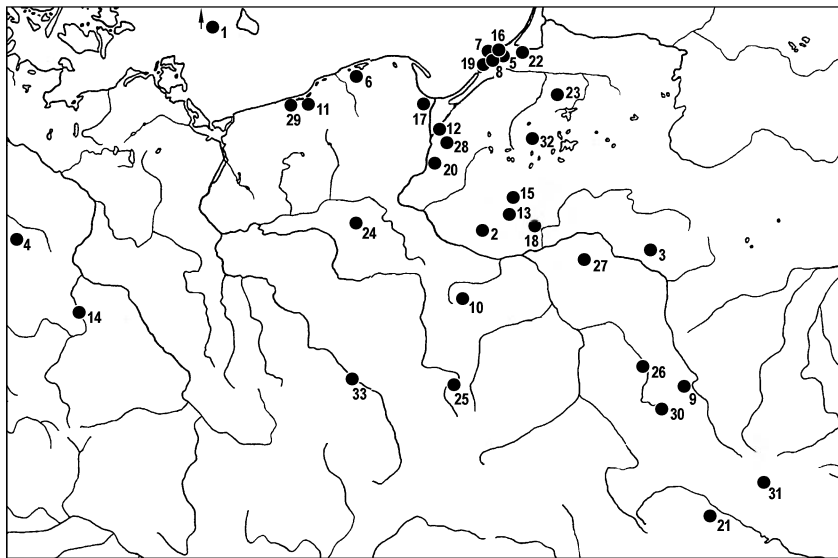
Ryc. 1. Przeradowo, pow. Maków Maz., stan. 6. Brązowe dziobowate okucie końca pasa. Rys. B. Karch

Fig. 1. Przeradowo, distr. Maków Maz., site 6. Bronze beak-shaped strap end. B. Karch del.

¹ Przeradowo, gm. Szelków, pow. makowski, woj. mazowieckie, stan. 6.

² Por. K. Godłowski 1985, mapy 1–6, 9; T. Dąbrowska, T. Lianna 1986, mapa 1; J. Andrzejowski 2001, ryc. 2, 3, 11–13.

³ Por. L. F. Zötz 1935, s. 15–16, ryc. 11; A. Bitner-Wróblewska 1989, s. 172–174, mapa 3; M. Dernoga, G. Soroka 1995, s. 196–197, ryc. 4; K. Raddatz 1999, s. 205–207, ryc. 3:8, 8, 9A:2, 9B:3; M.-J. Brather 2004, s. 391, ryc. 7, 8.



Ryc. 2. Rozmieszczenie stanowisk z dziobowatymi okuciami końca pasa. Numery odpowiadają liście znalezisk. Rys. R. Prochowicz

Fig. 2. Distribution of beak-shaped strap ends. Numbers correspond to the list of finds. R. Prochowicz del.

poza okazem z Przeradowa, dwa egzemplarze z Ulowa i dwa z Wyszeborka oraz po jednym egzemplarzu z Modły, Niedanowa, Pruszcza Gdańskiego, Sątoczna, Spiczyna, Kolonii-Woli Branickiej oraz z nieznannej miejscowości ze Skanii (patrz lista znalezisk i ryc. 2); dziobowate okucie końca pasa najprawdopodobniej pochodzi również z grobu 502A w Cecelach⁴.

Wśród znanych dotychczas okucie nie znalazłem ścisłych analogii do egzemplarza z Przeradowa. Pod względem kształtu najbardziej zbliżone do niego są okucia z grobu w Stramnicy i z grobu 241 ze Starego Targu (Ryc. 3:29.28). Mają one podobne, lekko szpiczaste „dzioby”, niezbyt silnie wychylone w prawo. Nieco mniej szpiczaste, ale również skierowane w prawo są zakończenia okuc z grobu 1 z Głuszyna i z grobu 12 z Naumburga (Ryc. 3:6.14). W porównaniu z egzemplarzem z Przeradowa zakończenia pozostałych „prawostronnych” okuc wychylone są albo słabiej⁵ (Ryc. 3:20.24) albo mocniej⁶ (Ryc. 3:4.31). Zygzakowate pasmo ornamentu „wilczych zębów” zdobi tylko jedno, poza przeradowskim, okucie dziobowate – okaz z grobu 502A z Cecel. Podobne, zygzakowate pasma, złożone jednak z dwóch równoległych bruzd, znajdują się na zabytkach z kurhanu 1 z Bogucina i z Dowesee (Ryc. 3:2.4).

Większość pozostałych ornamentowanych okuc tego typu zdobiono bruzdami wydzielającymi skuwkę rzemienia⁷ (Ryc. 3:1.4.14.23.24.27–29.33). Czasami bruzdy umieszczano wzdłuż brzegów⁸ (Ryc. 3:9.15.20.24) lub przy ich pomocy podkreślano środkową wypukłość okucia⁹ (Ryc. 3:24.20.27.28). W kilku wypadkach bruzdy znajdują się w dolnych, zaokrąglonych częściach interesujących nas przedmiotów (Ryc. 3:1.9.11.24). Drugą formę zdobienia dziobowatych okuc końca pasa stanowi ornamentyka stempelkowa w stylu Sösdala-Untersiebenbrunn¹⁰ (Ryc. 3:11.25.28.28.31), charakterystyczna dla znacznych obszarów Europy Środkowej i Północnej od połowy IV do połowy V w. n.e.¹¹ Tylko jeden egzemplarz,

z Konikowa, zdobiony jest zarówno bruzdami, jak i odciskami stempelka (Ryc. 3:11). Świadczyć to może o podobnym datowaniu obydwu form zdobienia dziobowatych okuc końca pasa.

W dotychczasowych analizach zagadnienie genezy okuc dziobowatych nie zwracało szczególnej uwagi badaczy. Na ogół ograniczano się do wymienienia terenów, na których występuje ta forma zakończeń pasa¹². Jedyłą próbę rozstrzygnięcia tego problemu podjęła A. Bitner-Wróblewska¹³. Według niej dziobowate okucia końca pasa wykształciły się na Sambii, za czym mają przemawiać szczególnie liczne tam znaleziska takich zakończeń rzemieni (łącznie 9 egz.¹⁴). Ostatnie odkrycia z terenu kultury wielbarskiej (łącznie 14 egz.¹⁵) powodują jednak, że problem ten musi być rozważony ponownie.

Wyczerpującą analizę dziobowatych okuc końca pasa przeprowadził K. Raddatz przy okazji opracowania znaleziska gromadnego z Dowesee k. Brunszwiku¹⁶. Według niego najwcześniejszymi stylistycznie¹⁷ egzemplarzami

⁴ Jeden ze znalezionych przedmiotów został określony jako (...) *plakietka z ulamanym końcem (brzytwa?)* (J. Jaskanis 1974, s. 43) lub (...) *bogenförmige Bronzeplatte mit abgebrochenen Enden (Rasiermesser?) mit den Spuren der Verzierung mit Würfelaußen* (J. Jaskanis 1996, s. 68). Wydaje się jednak, że nastąpiło tu nieprawidłowe rozpoznanie zabytku. Opublikowany rysunek (J. Jaskanis 1974, ryc. 1; 1966, tabl. LXII/502A:8) przedstawia zachowaną częściowo, łukowatą blaszkę – zapewne wewnętrzną stronę interesującego nas przedmiotu, fotografia (J. Jaskanis 1996, tabl. CVII:1) pokazuje bowiem awers, zdobiony ornamentem „wilczych zębów” (choć nie sposób dostrzec na nim śladów zdobienia „oczkami”). Zdjęcie to nie pozostawia raczej wątpliwości, że mamy tu do czynienia z uszkodzonym, dziobowatym okuciem końca pasa o daszkowatym przekroju.

⁵ Naumburg, Niedanowo, Rakowiec, Sątoczno, Siedleczko.

⁶ Cecel, Dowesee, Ułów, Verhná Lipicá, Żerniki Wlk.

⁷ Dowesee, d. Eisliethen, Głuszyno, Naumburg, Sątoczno, Siedleczko, Skania, Stary Targ, Stramnica, Ułów, Żerniki Wlk.

⁸ Gródek n. Bugiem, Niedanowo, Rakowiec, Siedleczko.

⁹ Rakowiec, Siedleczko, Stara Wieś, Stary Targ.

¹⁰ Ripniv, Konikowo, Stara Wieś, Skrzydlów, Verhná Lipicá, Pruszcz Gd., Spiczyn. Ornamentem stempelkowym miało być także zdobione okucie z Cecel (zob. przyp. 4). Niewykluczone również, że jakąś formą ornamentu stempelkowego są rzędy kropek lub kresek widoczne na rysunku egzemplarza ze Starego Targu (W. Heym 1939, ryc. 21/241).

¹¹ Por. A. Bitner-Wróblewska 1989, s. 168–171; A. Bitner-Wróblewska, W. Wróblewski 1992; tam dalsza literatura.

¹² Por. R. Madyda 1977, s. 387; H. Machajewski 1992, s. 39.

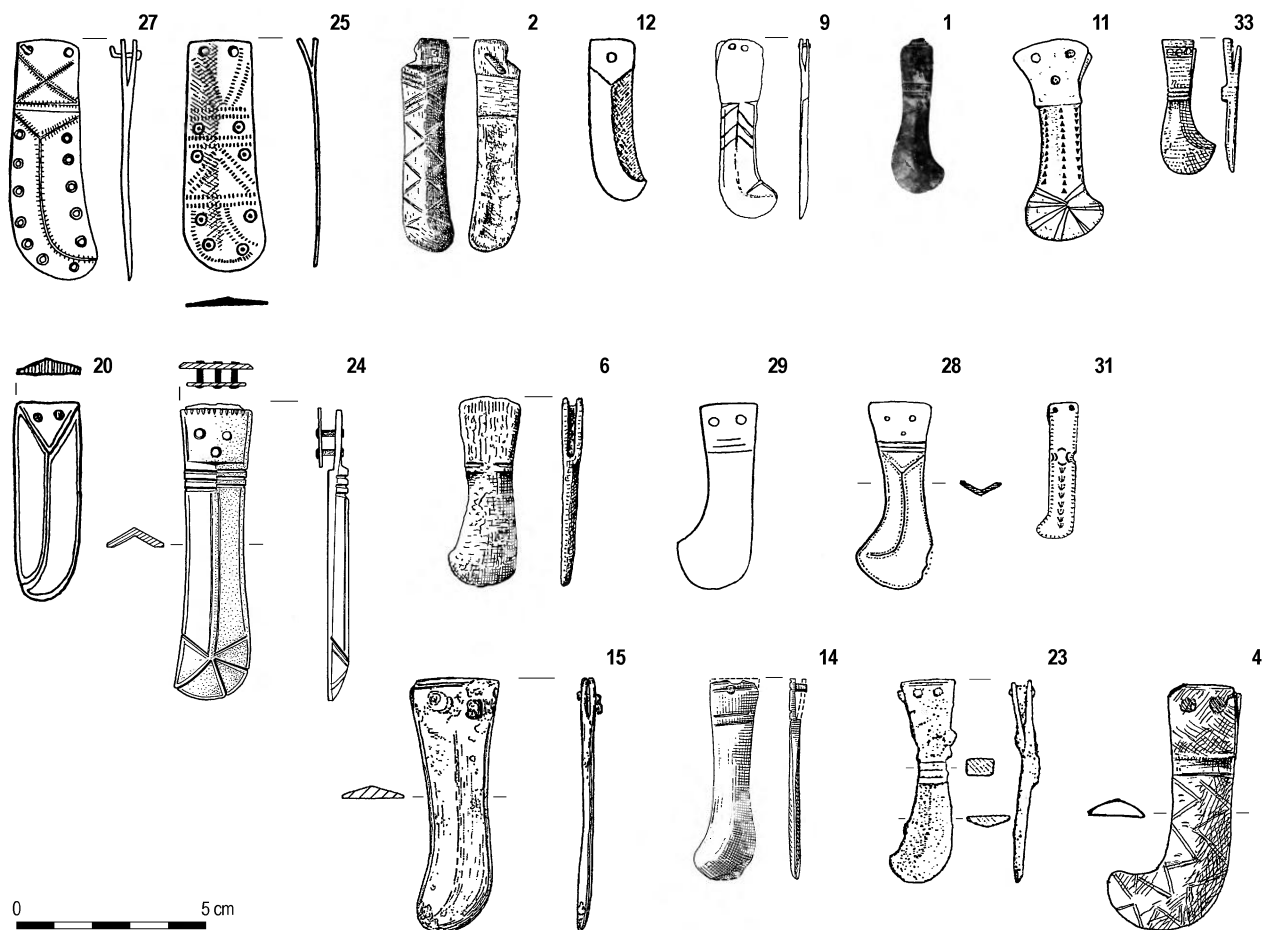
¹³ A. Bitner-Wróblewska 1989, s. 173, mapa 3.

¹⁴ Po jednym egzemplarzu z d. *Greibau*, Pionierskij-Zareč'ja i Putilova, po dwa egzemplarze z d. *Eisliethen* i d. *Greibieten* oraz dwa o bliżej nieokreślonej lokalizacji z Płw. Sambijskiego.

¹⁵ Bogucin, Gródek nad Bugiem, Malbork-Wielbark, Modła, Niedanowo, Pruszcz Gdański, Przeradowo, Rakowiec, Stary Targ i Stara Wieś. Do tej grupy zaliczam również egzemplarze z Ulowa.

¹⁶ K. Raddatz 1999, s. 183–184.

¹⁷ Należy tu wspomnieć o pewnych ograniczeniach analizy stylistycznej dziobowatych okuc końca pasa. Praktycznie wszystkie sambijskie odkrycia przedmiotów tego typu z końca XIX i początku XX wieku (dokładna lista patrz L. F. Zoltz 1935, s. 15–16) zaginęły w czasie II wojny światowej. Poza rysunkiem jednego egzemplarza z d. *Eisliethen*, nie dysponujemy informacjami pozwalającymi na określenie ich kształtu.



Ryc. 3. Różnicowanie stylistyczne dziobowatych okuć końca pasa na wybranych przykładach. Numery odpowiadają liście znalezisk.

Fig. 3. Stylistic variation of beak-shaped strap ends (selected examples). Numbers correspond to the list of finds.

Według/After: T. Dąbrowska 1973 (27), T. Łaszczyńska 1966 (25), W. Bernat 1955 (2), R. Schindler 1940 (12), A. Kokowski 1999 (9.31), M. Strömberg 1961 (1), H. J. Eggers & P. Stary 2001 (11), L. F. Zotz 1935 (33), W. Heym 1939 (20.28), M. Dernoga & G. Soroka 1995 (24), H. Machajewski 1995 (6), E. Petersen 1936 (29), W. Ziemińska-Odojowa 1999 (23), B. Schmidt 1969 (14), A. Lasota-Moskalewska & U. Perlikowska-Puszkarska 1994 (17), K. Raddatz 1999 (4)

są te, nieco asymetryczne, o prawie niewydzielonych dziobach, najpóźniejszymi zaś egzemplarze o dziobach bardzo wydatnych. Wszystkie etapy tych zmian jesteśmy obecnie w stanie prześledzić wyłącznie wśród materiałów kultury wielbarskiej. Za najstarsze stylistycznie należałyby tu uznać egzemplarze z Rakowca, Bogucina i Starej Wsi (Ryc. 3:2.20.27).

Nie sposób jednak potwierdzić tej hipotezy, gdyż większość dziobowatych okuć końca pasa to znaleziska luźne lub niezbyt dobrze datowane. W opracowaniach poświęconych schyłkowi starożytności na ziemiach polskich uważa się je za wyznaczniki późnego odcinka fazy D¹⁸. Wydaje się, że kilka zespołów zwartych, w których dziobowatym okuciom końca pasa towarzyszyły również zapinki, nie pozwala jednak na tak wąskie datowanie tych przedmiotów.

Najstarszym zespołem z dziobowatym okuciem końca pasa jest grób 241 ze Starego Targu, gdzie znaleziono też dość masywną zapinkę z wąską romboidalną nóżką, pełną pochewką, guzkiem na główce i kablukiem zdobionym głębokimi nacięciami¹⁹. Zapinka ta należy do dużej grupy *Bügelknopffibeln*, a najbliższe znane mi analogie pochodzą z cmentarzyska kultury przeworskiej w Korze-

niu Rządowym, pow. płocki, z grobu 37²⁰, i z nekropoli grupy masłomeckiej w Gródku nad Bugiem, pow. hrubieszowski, stan. C, z grobu 68²¹. Obydwie fibule są datowane na fazę C₃ późnego okresu wpływów rzymskich²². Za nieco młodsze można uznać okucia z grobu 1 z Głuszyna i z grobu 222 z Malborka-Wielbarka. Wystąpiły one razem z wczesnymi formami zapinek o łopatkowatej nóżce, typu I wg A. Bitner-Wróblewskiej, których chronologia zamyka się w ramach fazy D²³. A. Bitner-Wróblewska nie wyklucza jednak możliwości zawężenia tego datowania. Przeprowadzona przez nią analiza współwystępowania zabytków wykazała istnienie dwóch grup przedmiotów datowanych dotychczas tylko ogólnie na fazę D, co zdaniem autorki może się stać podstawą do podzielenia tej fazy na dwa krótsze odcinki. Dziobowa-

¹⁸ Np. K. Godłowski 1981, ryc. 2i.

¹⁹ W. Heym 1939, ryc. 21/241; por. A. Żórawska 2005, s. 123, tabl. XXVIII/241.

²⁰ A. Kempisty 1968, s. 346, 395, tabl. XXVI:1.

²¹ A. Kokowski 1993/I, s. 54–55; 1993/II, ryc. 60b.

²² Por. A. Kokowski 1995, s. 48–52; J. Tejral 1992, ryc. 3:3. J. Tejral umieścił nawet rysunek zapinki z Korzenia wśród wzorcowych wyznaczników fazy C₃.

²³ A. Bitner-Wróblewska 1991, s. 54–58, tab. I.

te okucia końca pasa należałoby zaliczyć do starszego stadium fazy D.

Na schyłek IV i początek V wieku, czyli późny odcinek fazy D, trzeba datować grób 1 ze Stramnicy. W zespole tym, poza interesującym nas okuciem, znalazły się między innymi zapinka zbliżona do wczesnych fibul równoramiennych oraz zapinka nawiązująca do fibul gotlandzkich z okresu VI:1 wg B. Nermana²⁴.

Powyższe przykłady pokazują, że chronologię dziobowatych okuć końca pasa możemy zamknąć w okresie od fazy C₃ po późny odcinek fazy D. Na tym tle wyróżnia się egzemplarz z Naumburga, z grobu 12, wraz z nim bowiem odkryto przedmioty będące wyznacznikami fazy IIa okresu wędrówek ludów wg B. Schmidta, obejmującej lata 450–480 n.e.²⁵ Tak późne datowanie tego okucia należy tłumaczyć zapewne przeżywaniem się tej formy poza macierzystym obszarem jej występowania.

Podsumowując, zebrane powyżej materiały wskazują, że dziobowate okucia końca pasa powstały raczej na terenie kultury wielbarskiej. Z jej obszaru pochodzi najstarszy, datowany na fazę C₃ egzemplarz, tutaj też obserwujemy największe zróżnicowanie stylistyczne zakończeń rzemieni tego typu. Przeprowadzona analiza nie pozwala jednak na dokładniejsze określenie chronologii dziobowatego okucia końca pasa z Przeradowa, datowanie jego najbliższych analogii (Stary Targ, Stramnica) obejmuje bowiem okres od fazy C₃ po schyłek fazy D, czyli cały horyzont funkcjonowania tych okuć.

*Mgr Radosław Prochowicz
Państwowe Muzeum Archeologiczne w Warszawie
ul. Długa 52
00-241 Warszawa*

LISTA: STANOWISKA, NA KTÓRYCH ODKRYTO DZIOBOWATE OKUCIA KOŃCA PASA²⁶

1. Znaleźisko luźne z nieznanego miejsca, okręg (*härad*) Bjäre, Skania, Szwecja
M. Strömberg 1961/I, s. 90; 1961/II, s. 19, tabl. 52:8.
2. Bogucin, pow. wrocławski, kurhan 1
W. Bernat 1955, s. 211, ryc. 6.
3. Cecele, pow. siemiatycki, grób 502A
J. Jaskanis 1974, s. 43, ryc. 1; 1996, s. 68, tabl. LXII/502A:8, CVII:1.
4. Dowesee, Kreisfreie Stadt Braunschweig, Dolna Saksonia, Niemcy
K. Raddatz 1999, s. 199, ryc. 3:8.
5. d. *Eisliethen*, Kr. *Fischhausen* (dzis. raj. Zelenogradsk), Rosja, groby 1 i 186
A. Jentsch 1896, s. 120–121, tabl. IV:49; L. F. Zotz 1935, s. 15.
6. Głuszyno, pow. słupski, grób 1
H. Machajewski 1995, s. 160, 182, ryc. 10:2.
7. d. *Grebieten*, Kr. *Fischhausen* (dzis. raj. Zelenogradsk), Rosja, groby 104 i 109
L. F. Zotz 1935, s. 15.
8. d. *Greibau*, Kr. *Fischhausen* (dzis. raj. Zelenogradsk), Rosja, grób 342
L. F. Zotz 1935, s. 15.
9. Gródek nad Bugiem, pow. hrubieszowski, stan. 6, znal. luźne
A. Kokowski 1999, s. 316, ryc. 4:2.
10. Kolonia-Wola Branicka, pow. zgierski, znal. luźne²⁷
Uprzejma informacja dr A. Bitner-Wróblewskiej.
11. Konikowo (d. *Konikow*, Kr. *Köslin*), pow. koszaliński, grób (?)
H. J. Eggers, P. Stary 2001, s. 151, tabl. 389/58 Konikow 5.
12. Malbork-Wielbark (d. *Willenberg*, Kr. *Stuhm*), pow. malborski, grób 222
E. Petersen 1936, ryc. 3; por. R. Schindler 1940, s. 118, ryc. 77.
13. Modła, pow. mławski, grób 191 (9/82)
Niepublikowane materiały z badań mgr. A. Grzymkowskiego z Muzeum Ziemi Zawkrzeńskiej w Mławie – uprzejma informacja mgr. J. Andrzejewskiego.
14. Naumburg, Burgenlandkreis, Niemcy, grób 12
K. Ziegel 1939, s. 83; B. Schmidt 1975, s. 94, tabl. 76:5c.
15. Niedanowo, pow. nidzicki, grób 364
W. Ziemińska-Odojowa 1999, s. 70, 132, tabl. CXXXIV/364:1.
16. Pionerskij-Zareč'e²⁸ „Gora Velikanov”, raj. Zelenogradsk (d. *Rantau* „*Hünenberg*”, Kr. *Fischhausen*), Rosja, grób 109
V. I. Kulakov 1994a, ryc. 40:5.
17. Pruszcz Gdański, pow. gdański, stan. 5²⁹ (d. *Praust* „*katholischer Friedhof*”, Kr. *Danziger Höhe*), grób 15
Uprzejma informacja mgr. M. Pietrzaka.
18. Przeradowo, pow. makowski (mazowiecki)
Niepublikowane badania autora, zbiory PMA w Warszawie, inw. IV/10372:6.

²⁴ H. Machajewski 1992, s. 32, 34.

²⁵ B. Schmidt 1969, s. 12, ryc. 1.

²⁶ Przy tworzeniu niniejszej listy pomogło mi wiele osób. Szczególną wdzięczność jestem winien badaczom, którzy udostępni mi niepublikowane wyniki swoich prac wykopaliskowych, w więc Panom mgr Mirosławowi Pietrzakowi z Gdańska oraz dr. Pawłowi Szymańskiemu z IA UW i dr. Piotrowi Łuczkiwiczowi z IA UMCS. Niezwykle mi pomogły również wskazówki i informacje udostępnione przez Panię dr Annę Bitner-Wróblewską (PMA) i mgr Barbarę Niezabitowską (IA UMCS) oraz Panów mgr. Jacka Andrzejewskiego i mgr. Piotra Iwanickiego (PMA).

²⁷ Informacje na temat tego stanowiska patrz J. Moszczyński 1994, s. 96–105; 2000, s. 202–216.

²⁸ W literaturze stanowisko to jest też znane jako Dobroe (V. I. Kulakov 1994a, ryc. 2:34; 1994b, s. 47–61) i Letnoe (J. Jaskanis 1977, s. 296). Odnośnie do historii zmian nazw tego stanowiska patrz V. I. Kulakov, E. A. Tūrii 2005, s. 115. Identyfikację *Rantau* = Pionerskij-Zareč'e przyjmuję za W. Nowakowskim (1996, s. 151).

²⁹ Wzmianki na temat tego stanowiska patrz M. Tuszyńska 2000, s. 133.

19. Putilovo, raj. Zelenogradsk (d. *Corjeiten, Kr. Fischhausen*), Rosja, grób 27
L. F. Zotz 1935, s. 15.
20. Rakowiec, pow. kwidziński (d. *Groß Krebs, Kr. Marienwerder*), grób 3
L. F. Zotz 1935, s. 16, ryc. 12; W. Heym 1939, s. 7, ryc. 3.
21. Ripniv, raj. Bysʹkij, Ukraina
B. Magomedov 2001, ryc. 73:11.
22. Miejscowość nieznaną, Sambia, Rosja (2 egz.)
L. F. Zotz 1935, s. 15.
23. Sątoczno, pow. kętrzyński, grób 3
A. Lasota-Moskałowska, U. Perlikowska-Puszkarska 1994, ryc. 4b.
24. Siedleczo, pow. wągrowiecki, znalezisko luźne
M. Dernoga, G. Soroka 1995, s. 195–197, ryc. 2, 3.
25. Skrzydlów, pow. częstochowski, znalezisko luźne
T. Łaszczewska 1966, s. 196, 202, ryc. 4a.
26. Spiczyn, pow. łęczyński, znalezisko luźne
Uprzejma informacja dr. P. Łuczkiwicza.
27. Stara Wieś, pow. węgrowski, znal. luźne
T. Dąbrowska 1973, s. 497, ryc. 11e.
28. Stary Targ, pow. malborski (d. *Altmark, Kr. Stuhm*), grób 241
W. Heym 1939, ryc. 21/241; por. A. Żórawska 2005, s. 123, tabl. XXVIII/241.
29. Stramnica, pow. kołobrzeski (d. *Alttramm, Kr. Kolberg*), grób 1
E. Petersen 1936, s. 55, ryc. 33; por. G. Rau 1972, ryc. 46.
30. Ulów, pow. tomaszowski, znalezisko luźne (2 egz.)
B. Niezabitowska 2004, s. 274, ryc. 4, 5.
31. Verhná Lipicá, raj. Rogatinsʹkij, Ukraina
A. Kokowski 1999, s. 316, ryc. 4:8.
32. Wyszembork, pow. mrągowski, stan. IVa, znal. luźne (2 egz.)
P. Szymański (w druku).
33. Żerniki Wielkie, pow. wrocławski (d. *Groß Sürding, Kr. Breslau*), grób 9
L. F. Zotz 1935, ryc. 13:6.

BIBLIOGRAFIA

- Andrzejowski, J.
2001 *Przemiany osadnicze i kulturowe na wschodnim Mazowszu i południowym Podlasiu u schyłku starożytności*, [w:] *Najstarsze dzieje Podlasia w świetle źródeł archeologicznych* (red. B. Bryńczak, P. Urbańczyk), Siedlce, s. 95–136.
- Bernat, W.
1955 *Kurhany z późnego okresu rzymskiego we wsi Bogucin, pow. Płońsk*, WA XXII, s. 210–212.
- Bitner-Wróblewska, A.
1989 *Elementy bałtyjskie w kulturze wielbarskiej*, [w:] *Kultura wielbarska w młodszym okresie rzymskim*, t. II (red. J. Gurba, A. Kokowski), Lublin, s. 161–177.
1991 *Zapinki z gwiazdzistą i łopatkowatą nóżką z południowo-wschodnich wybrzeży Bałtyku*, WA LI/1, 1986–1990, s. 49–90.
- Bitner-Wróblewska, A., Wróblewski, W.
1992 *Próba nowego spojrzenia na chronologię i proveniencję okucia końca pasa z Uśmierza, woj. zamojskie*, WA LII/1, 1991–1992, s. 61–65.
- Brather, M.-J.
2004 *Zwei bronzene Riemenzungen der Völkerwanderungszeit aus dem östlichen Brandenburg*, „Bodendenkmalpflege in Mecklenburg-Vorpommern” 51, 2003, s. 375–396.
- Dąbrowska, T.
1973 *Nowe materiały z cmentarzyska w Starej Wsi*, WA XXXVII, 1972, s. 484–503.
- Dąbrowska, T., Liana, T.
1986 *Stan i potrzeby badań nad młodszym okresem przedrzymskim i okresem wpływów rzymskich na Mazowszu*, [w:] *Stan i potrzeby badań nad młodszym okresem przedrzymskim i okresem wpływów rzymskich w Polsce. Materiały z konferencji, Kraków, 14–16 listopad 1984* (red. K. Godłowski, R. Madyda-Legutko), Kraków, s. 147–166.
- Dernoga, M., Soroka, G.
1995 *Dziobowate okucie końca pasa z okresu wędrówek ludów z Siedlecza, gm. Wągrowiec, woj. pilskie, stan. 4*, „Wielkopolskie Sprawozdania Archeologiczne” III, s. 195–200.
- Eggers, H. J., Stary, P.
2001 *Funde der vorrömischen Eisenzeit, der römischen Kaiserzeit und Völkerwanderungszeit in Pommern*, Beiträge zur Ur- und Frühgeschichte Mecklenburg-Vorpommerns 38, Lübstorf.
- Godłowski, K.
1981 *Okres wędrówek ludów na Pomorzu*, PomAnt X, s. 65–129.
1985 *Przemiany kulturowe i osadnicze w południowej i środkowej Polsce w młodszym okresie przedrzymskim i w okresie rzymskim*, Wrocław.
- Heym, W.
1939 *Der ältere Abschnitt der Völkerwanderungszeit auf dem rechten Ufer der unteren Weichsel*, „Mannus” 31, s. 3–28.
- Jaskanis, J.
1974 *Badania cmentarzyska z okresu rzymskiego w Cecelach, pow. siemiatycki, przeprowadzone w latach 1969–1970*, RB XII, s. 429–435.
1977 *Cmentarzyska kultury zachodniobałtyjskiej z okresu rzymskiego. Materiały do badań nad obrządkiem pogrzebowym*, MSiW IV, s. 239–349.
- 1996 *Cecel. Ein Gräberfeld der Wielbark-Kultur in Ostpolen*, Monumenta Archaeologica Barbarica II, Kraków.
- Jentsch, A.
1896 *Bericht über Verwaltung des Ostpreußischen Provinzialmuseums in den Jahren 1893–1895 nebst Beiträgen zur Geologie und Urgeschichte Ost- und Westpreußens*, „Schriften der Physikalisch-Ökonomischen Gesellschaft” XXXVII, s. 49–138.
- Kempisty, A.
1968 *Ciałopalne cmentarzysko z późnego okresu rzymskiego w miejscowości Korzeń, pow. Gostynin*, MS XI, s. 303–415.
- Kokowski, A.
1993 *Gródek nad Bugiem. Cmentarzysko grupy masłomeckiej*, cz. I–III, Lublin.
1995 *Grupa masłomecka. Z badań nad przemianami kultury Gotów w młodszym okresie rzymskim*, Lublin.

- 1999 *La fin de la civilisation de Wielbark et ses conséquences*, [w:] J. Tejral, Ch. Pilet, M. Kazanski (red.), *L'Occident romain et l'Europe centrale au début de l'époque des Grandes Migrations*, Spisy archeologického ústavu AV ČR 13, Brno, s. 309–326.
- Kulakov, V. I. (Кулаков, В. И.)
1994a „Gora Velikanov”. *Raskopki 1992 g.*, Barbaricum 3, Warszawa, s. 47–61.
1994b *Prussy (V–XIII vv.)*, Moskva.
- Kulakov, V. I., Tûrii, E. A. (Кулаков, В. И., Тюрии, Е. А.)
2005 *Kompleksy V v. n.è. mogil'nika „Gora Velikanov”*. „Rossijskaâ Arheologiâ” 2005/2, s. 115–131.
- Lasota-Moskałewska, A., Perlikowska-Puszkarska, U.
1994 *Pochówki koni na cmentarzysku z okresu wędrówek ludów w Sątocznie, gm. Korsze, woj. olsztyńskie*, Barbaricum 3, Warszawa, s. 193–205.
- Łaszczewska, T.
1966 *Wyniki dotychczasowych badań archeologicznych w Skrzydłowie, grom. Rzerzeczycze, pow. Radomsko*, PMAE 13, s. 193–212.
- Machajewski, H.
1992 *Z badań nad chronologią dębczyńskiej grupy kulturowej w dorzeczu Parsęty*, Poznań.
1995 *Dwa cmentarzyska z późnego okresu rzymskiego i wczesnej fazy okresu wędrówek ludów oraz późnej fazy okresu wędrówek ludów na stanowisku I w Głuszynie, woj. śląskie*. „Folia Archaeologica Posnaniensia” VII, s. 155–235.
- Madyda, R.
1977 *Sprzęczki i okucia pasa na ziemiach polskich w okresie rzymskim*, MSiW IV, s. 351–411.
- Magomedov, B. (Магомедов, Б.)
2001 *Černáchovskaâ kultura. Problema ètnosa*, Monumenta Studia Gothica I, Lublin.
- Moszczyński, J.
1994 *Studnia z osady kultury przeworskiej z późnego okresu wpływów rzymskich w Kolonii Woli Branickiej (st. 2) gm. Zgierz, woj. łódzkie*. „Łódzkie Sprawozdania Archeologiczne” 1, s. 96–105.
2000 *Jung- und spätkaiserzeitliche Brunnen in der Siedlung Kolonia-Wola Branicka in Zentralpolen*, [w:] M. Mączyńska, T. Grabarczyk (red.), *Die spätrömische Kaiserzeit und die frühe Völkerwanderungszeit in Mittel- und Osteuropa*, Łódź, s. 202–216.
- Niezabitowska, B.
2004 *Herulowie*, [w:] J. Andrzejowski, A. Kokowski, Ch. Leiber (red.), *Wandalowie. Strażnicy bursztynowego szlaku*, Lublin-Warszawa 2004, s. 271–274.
- Nowakowski, W.
1996 *Das Samland in der römischen Kaiserzeit und seine Verbindungen mit dem römischen Reich und der barbarischen Welt*, Marburg-Warszawa.
- Petersen, E.
1936 *Fragen der germanischen Besiedlung im Raume zwischen Oder und Weichsel in der Völkerwanderungszeit*. „Mannus” 28, s. 19–65.
- Raddatz, K.
1999 *Der Dowesee bei Braunschweig, ein Opferplatz der frühen Völkerwanderungszeit in Niedersachsen*. „Neue Ausgrabungen und Forschungen in Niedersachsen” 21, s. 169–230.
- Rau, G.
1972 *Körpergräber mit Glasbeigaben des 4. nachchristlichen Jahrhunderts im Oder-Weichsel-Raum*. „Acta Praehistorica et Archaeologica” 3, s. 109–214.
- Schindler, R.
1940 *Die Besiedlungsgeschichte der Goten und Gepiden im unteren Weichselraum auf Grund der Tongefäße*, Quellenschriften zur ostdeutschen Vor- und Frühgeschichte 6, Leipzig.
- Schmidt, B.
1969 *Die späte Völkerwanderungszeit in Mitteldeutschland*, Veröffentlichungen des Landesmuseums für Vorgeschichte in Halle 18, Halle (Salle).
1975 *Die späte Völkerwanderungszeit in Mitteldeutschland. Katalog (Nord- und Ostteil)*, Veröffentlichungen des Landesmuseums für Vorgeschichte in Halle 29, Berlin.
- Strömberg, M.
1961 *Untersuchungen zur jüngeren Eisenzeit in Schonen. Völkerwanderungszeit – Wikingerzeit*, I: Textband, II: Katalog und Tafeln, Acta Archaeologica Lundensia. series 4/4, Bonn-Lund.
- Szymański, P.
w druku *Mikroregion osadniczy z okresu wpływów rzymskich w rejonie jeziora Sałęt na Pojezierzu Mazurskim*, Światowit, Supplement Series P: Prehistory and Middle Ages X.
- Tejral, J.
1992 *Einige Bemerkungen zur Chronologie der späten römischen Kaiserzeit in Mitteleuropa*, [w:] K. Godłowski, R. Madyda-Legutko (red.), *Probleme der Relativen und Absoluten Chronologie ab Latènezeit bis zum Frühmittelalter. Materialien des III. Internationalen Symposiums: Grundprobleme der frühgeschichtlichen Entwicklung im nördlichen Mitteldonaugebiet, Kraków-Karniowice 3.–7. Dezember 1990*, Kraków, s. 227–248.
- Tuszyńska, M.
2000 *Neue Entdeckungen im Gräberfeld der Wielbark-Kultur aus der römischen Kaiserzeit und der frühen Völkerwanderungszeit in Pruszcz Gdański, Fundstelle 5*, [w:] M. Mączyńska, T. Grabarczyk (red.), *Die spätrömische Kaiserzeit und die frühe Völkerwanderungszeit in Mittel- und Osteuropa*, Łódź, s. 132–141.
- Ziegel, K.
1939 *Die Thüringe der späten Völkerwanderungszeit im Gebiet östlich der Saale*, JmV 31.
- Ziemlińska-Odojowa, W.
1999 *Niedanowo. Ein Gräberfeld der Przeworsk- und Wielbark-Kultur in Nordmasowien*, Monumenta Archaeologica Barbarica VII, Kraków.
- Zotz, L. F.
1935 *Die spätgermanische Kultur Schlesiens im Gräberfeld von Groß-Sürding*, Leipzig.
- Żórawska, A.
2005 *Wielokulturowe cmentarzysko w Starym Targu w świetle dotychczasowych publikacji, archiwaliów i ocalałych materiałów*, w tym tomie, s. 111–176.

SUMMARY

In September 2002 staff members from the Iron Age Department of the State Archaeological Museum Warsaw carried out sondage excavation of site 6 at Przeradowo, comm. Szelków, distr. Maków Maz., woj. mazowieckie. The site lies on the flood terrace of river Orzyc, right-hand tributary of the Narew river, some 100–200 m west of the river, about 200–300 m north-east of the village.

Excavation identified the remains of a Przeworsk culture cemetery and settlement from the close of the Late PreRoman and Early Roman Period. There was also some Wielbark culture material, dated to phases B₂/C₁–D. Of special interest is chronologically the latest find from the site, *ie* a bronze beak-shaped strap end (Fig. 1).

To date, 38 similar specimens known from 33 sites (Fig. 2) used to be treated as forms diagnostic for the later stage of phase D. However, there is evidence to suggest that the dating of the strap end form in question may be extended to phases C₃ and D. The earliest beak-shaped specimen is known from the Wielbark culture area (Stary Targ, grave 241). The fact that the same area registers the greatest stylistic diversity of these forms (*cf* fig. 3:2.9.15.20. 27.28) suggests that beak-shaped strap ends may have emerged and developed in the Wielbark culture environment.

tum. A. Kinecka

WYKAZ SKRÓTÓW TYTUŁÓW CZASOPISM I WYDAWNICTW WIELOTOMOWYCH

LIST OF ABBREVIATIONS OF PERIODICALS AND SERIAL PUBLICATIONS

AAC	– „Acta Archaeologica Carpathica”, Kraków	MZP	– „Materiały Zachodniopomorskie”, Szczecin
AAHung.	– „Acta Archaeologica Academiae Scientiarum Hungaricae”, Budapest	PA	– „Památky archeologické” (wcześniej: „Památky archeologické a místopisné”), Praha
AFB	– „Arbeits- und Forschungsberichte zur sächsischen Bodendenkmalpflege”, Berlin (Stuttgart)	PArch.	– „Przegląd Archeologiczny”, Poznań
APolski	– „Archeologia Polski”, Warszawa	PMMAE	– „Prace i Materiały Muzeum Archeologicznego i Etnograficznego w Łodzi. Seria Archeologiczna”, Łódź
AR	– „Archeologické rozhledy”, Praha	PomAnt	– „Pomorania Antiqua”, Gdańsk
B.A.R. Int. Series	– British Archaeological Reports, International Series, Oxford	Prahistoria ziem polskich	– <i>Prahistoria ziem polskich</i> . tom I: <i>Paleolit i mezolit</i> (red. W. Chmielewski, W. Hensel), Wrocław-Warszawa-Kraków-Gdańsk 1975; tom II: <i>Neolit</i> (red. W. Hensel, T. Wiślański), Wrocław-Warszawa-Kraków-Gdańsk 1979; tom III: <i>Wczesna epoka brązu</i> (red. A. Gardawski, J. Kowalczyk), Wrocław-Warszawa-Kraków-Gdańsk 1978; tom IV: <i>Od środkowej epoki brązu do środkowego okresu lateńskiego</i> (red. J. Dąbrowski, Z. Rajewski), Wrocław-Warszawa-Kraków-Gdańsk 1979; tom V: <i>Późny okres lateński i okres rzymski</i> (red. J. Wielowiejski), Wrocław-Warszawa-Kraków-Gdańsk 1981
BerRGK	– „Bericht der Römisch-Germanischen Kommission”, Frankfurt a.M.-Berlin	Prussia	– „Sitzungsberichte der Altertumsgesellschaft Prussia” (później: „Prussia. Zeitschrift für Heimatkunde”), Königsberg i.Pr.
BJahr.	– „Bonner Jahrbücher”, Köln/Bonn	PZ	– „Praehistorische Zeitschrift”, Berlin-New York
BMJ	– „Bodendenkmalpflege in Mecklenburg-Vorpommern”. Lübstorf (wcześniej: „Bodendenkmalpflege in Mecklenburg. Jahrbuch ...”. Schwerin/Rostock/Berlin)	RArch.	– „Recherches Archéologiques”, Kraków
CRFB	– Corpus der römischen Funde im europäischen Barbaricum	RB	– „Rocznik Białostocki”. Białystok
FAP	– „Fontes Archaeologici Posnanienses” (wcześniej: „Fontes Praehistorici”), Poznań	RO	– „Rocznik Olsztyński”, Olsztyn
Inf.Arch.	– „Informator Archeologiczny. Badania rok ...”, Warszawa	SJahr.	– „Saalburg Jahrbuch”, Berlin-New York
InvArch.	– „Inventaria Archaeologica, Pologne”, Warszawa-Łódź	SIA	– „Slovenská archeológia”, Bratislava
JmV	– „Jahresschrift für mitteldeutsche Vorgeschichte”, Halle/Saale	SovArch	– „Sovetskaâ Archeologia” (Советская археология), Moskva
JRGZM	– „Jahrbuch des Römisch-Germanischen Zentralmuseums Mainz”, Mainz	SprArch.	– „Sprawozdania Archeologiczne”, Kraków
KHKM	– „Kwartalnik Historii Kultury Materialnej”, Warszawa	SprPMA	– „Sprawozdania P.M.A.”, Warszawa
KSIA	– Kratkie soobšeniâ Instituta arheologii Akademii nauk SSSR (Краткие сообщения Института археологии Академии наук СССР), Moskva	WA	– „Wiadomości Archeologiczne”, Warszawa
MIA	– Materialy i issledovaniâ po arheologii SSSR (Материалы и исследования по археологии СССР), Moskva	ZNUJ	– „Zeszyty Naukowe Uniwersytetu Jagiellońskiego”, Kraków
MatArch.	– „Materiały Archeologiczne”, Kraków	ZOW	– „Z otchłani wieków”, Warszawa
MS	– „Materiały Starożytne”, Warszawa		
MSiW	– „Materiały Starożytne i Wczesnośredniowieczne”, Warszawa		
MSROA	– „Materiały i Sprawozdania Rzeszowskiego Ośrodka Archeologicznego”, Rzeszów-Krosno-Sandomierz-Tarnów (-Przemyśl/Tarnobrzeg)		

Państwowe Muzeum Archeologiczne. Warszawa 2005. Wydanie I. Nakład 600 egz.
Druk i oprawa: DRUKARNIA Janusz Bieszczad, ul. Moszczenicka 2, 03-660 Warszawa