

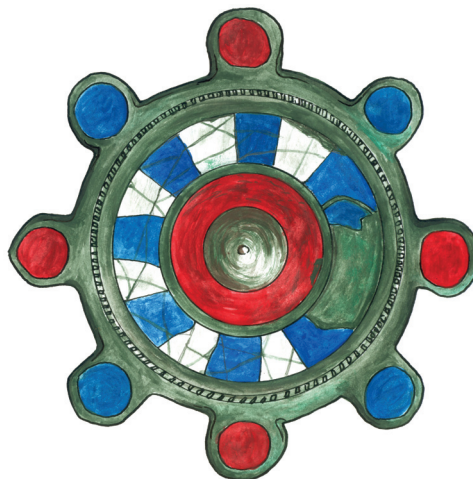
PAŃSTWOWE MUZEUM ARCHEOLOGICZNE  
w Warszawie



# WIADOMOŚCI ARCHEOLOGICZNE

BULLETIN ARCHÉOLOGIQUE POLONAIS

TOM (VOL.) LVIII  
2006



WARSZAWA 2006 VARSOVIE

**WIADOMOŚCI  
ARCHEOLOGICZNE**

**TOM LVIII**

Redaguje zespół / Editorial staff:

mgr Jacek Andrzejowski (sekretarz redakcji / managing editor), dr Wojciech Brzeziński (redaktor naczelny / editor in chief),  
prof. dr hab. Teresa Dąbrowska (zastępczyni redaktora naczelnego / subeditor), mgr Grażyna Orlińska,  
mgr Radosław Prochowicz, mgr Andrzej Jacek Tomaszewski, doc. dr hab. Teresa Węgrzynowicz

Tłumaczenia / Translations:

Anna Kinecka, Marta Stasiak-Cyran, Andrzej Jacek Tomaszewski  
Jacek Andrzejowski

Skład i łamanie / Layout:

**JRJ**

Rycina na okładce: emaliowana zapinka brązowa  
z Babiego Dołu-Borcza, pow. Kartuzy (rys. L. Kobylińska)

Cover picture: enamelled bronze disc brooch  
from Babi Dół-Borcz, distr. Kartuzy (drawn by L. Kobylińska)

© Państwowe Muzeum Archeologiczne w Warszawie, 2006

© Autorzy, 2006

Państwowe Muzeum Archeologiczne jest instytucją kultury  
finansowaną przez  
Urząd Marszałkowski Województwa Mazowieckiego



Sprzedaż detaliczna publikacji Państwowego Muzeum Archeologicznego, w tym egzemplarzy archiwalnych, prowadzona jest w salach wystawowych muzeum, ul. Długa 52 (Arsenał), 00-241 Warszawa. Płatność gotówką; wystawiamy rachunki i faktury. Ponadto nasze książki i czasopisma można zamawiać w PMA, tel. +48 (22) 831 32 21–25/110 lub pod adresem internetowym [wydawnictwapma@pma.pl](mailto:wydawnictwapma@pma.pl)

Cennik wydawnictw, wykaz publikacji i pełen spis zawartości czasopism PMA: <http://www.pma@pma.pl/wydawnictwa>

Adres redakcji / Editorial office:

Państwowe Muzeum Archeologiczne  
ul. Długa 52 (Arsenał), 00-241 Warszawa  
tel.: +48 (22) 831 32 21–25/141,152; fax: +48 (22) 831 51 95; e-mail: [j.andrzejowski@pma.pl](mailto:j.andrzejowski@pma.pl)

## SPIS TREŚCI

### Contents

#### ROZPRAWY

- Elżbieta Ciepielewska, Schyłkowopaleolityczne i mezolityczne materiały krzemienne z badań powierzchniowych w międzyrzeczu Pilicy i Wisły 3  
Final Paleolithic and Mesolithic flint materials from surface surveys between the Pilica and Vistula rivers
- Barbara Bargieł, Kultura strzyżowska w świetle znalezisk grobowych 65  
The Strzyżów Culture in the light of burial finds
- Jan Schuster, O późnych zapinkach kapturkowych (A II 41) 101  
Late spring-cover brooches (A II 41)

#### MISCELLANEA

- Anna Drzewicz, Niezdobiony naszyjnik brązowy z haczykowatym zapięciem ze zbiorów Państwowego Muzeum Archeologicznego w Warszawie 121  
Bronze plain neck ring with hooked terminals from the collection of the State Archaeological Museum in Warsaw
- Anna Strobilin, Pęsetka brązowa z cmentarzyska kultury oksywskiej w Wyczechowie, pow. kartuski 127  
Bronze tweezers from Oksywie Culture cemetery at Wyczechowo, distr. Kartuzy
- Magdalena Mączyńska, Agnieszka Urbaniak, Prowincjonalnorzymska zapinka tarczowata z cmentarzyska kultury wielbarskiej w Babim Dole-Borczu, pow. kartuski 145  
Provincial Roman disc brooch from Wielbark Culture cemetery at Babi Dół-Borcz, distr. Kartuzy
- Magdalena Mączyńska, Uwagi o niektórych typach zapinek II grupy serii wschodniej Oscara Almgrena 159  
On selected variants of Oscar Almgren group II, eastern series, brooches
- Jacek Andrzejowski, Łukasz Maurycy Stanaśzek, Hanna Mańkowska-Płiszka, Modła, grób 169 – pierwsza trepanacja czaszki z okresu wpływów rzymskich z ziem polskich 185  
Modła, grave 169 – first skull trepanation from the Roman Period at the territory of Poland
- Aleksandra Żórawska, Grób kultury wielbarskiej z cmentarzyska z wczesnej epoki żelaza w Tynwałdzie na Pojezierzu Iławskim 201  
A Wielbark Culture grave from an Early Iron Age cemetery at Tynwałd in Iława Lake District

#### MATERIAŁY

- Andrzej Jacek Tomaszewski, Schyłkowopaleolityczne i mezolityczne materiały krzemienne z cmentarzyska kultury grobów klozowych w Wieliszewie 209  
Final Paleolithic and Mesolithic flint materials from a Cloche Grave Culture cemetery at Wieliszew
- Teresa Węgrzynowicz, Cmentarzysko kultury grobów klozowych w Wieliszewie, pow. legionowski 215  
Cemetery of Cloche Grave Culture at Wieliszew, distr. Legionowo
- Radosław Prochowicz, Osada z młodszego okresu przedrzymskiego i okresu rzymskiego w Strzyżowie, pow. hrubieszowski, w świetle badań z lat 1935–1937 i 1939 265  
Late Pre-Roman and Roman Period settlement from Strzyżów, distr. Hrubieszów. Insights from investigation made in 1935–1937 and 1939

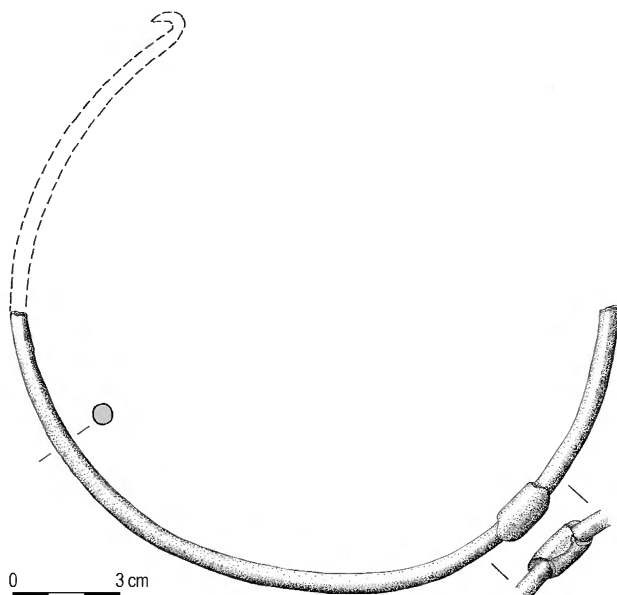
Andrzej Maciałowicz, Cmentarzysko kultury przeworskiej z młodszego okresu przedrzymskiego w Suchodole, pow. sochaczewski Przeworsk Culture cemetery from Late Pre-Roman Period at Suchodół, distr. Sochaczew	283
<b>ODKRYCIA</b>	
Marek Zalewski, Rogowy harpun z rzeki Wilgi An antler harpoon from the Wilga river	371
Jerzy Libera, Niecodzienny zabytek z Polesia Lubelskiego An unusual artefact from Polesie Lubelskie	372
Jerzy Libera, Barbara Matraszek, Znaleźiska grobowe (?) kultury mierzanowickiej na Mazowszu Burial finds (?) from the Mierzanowice Culture in Mazowsze	374
Tadeusz Wiśniewski, Unikatowy zabytek spod Starachowic A unique find near Starachowice	375
Marek Florek, Siekierka brązowa z miejscowości Senisławice, pow. kazimierski Bronze axe from Senisławice, distr. Kazimierza Wielka	377
Mirosława Andrzejowska, Łukasz Maurycy Staniszek, Groby klozowe na warszawskiej Sadybie Cloche graves from Sadyba in Warsaw	378
Radosław Prochowicz, Szpila holenderska ze stanowiska 4 w Tomaszach, pow. ostrołęcki Holstein pin from Tomasz, distr. Ostrołęka, site 4	384
Zbigniew Nowakowski, Nowe znaleziska z Kamieńczyka, pow. wyszkowski New finds from Kamieńczyk, distr. Wyszaków	388
Piotr Łuczkiwicz, Perespa – kolejne cmentarzysko z okresu rzymskiego ze wschodniej Lubelszczyzny? Perespa – a previously unknown Roman Period cemetery from the eastern Lublin Region?	390
Renata Madyda-Legutko, Judyta Rodzińska-Nowak, Joanna Zagórska-Telega, Prusiek, pow. sanocki, stan. 25. Pierwsze cmentarzysko ludności kultury przeworskiej w polskich Karpatach Prusick, distr. Sanok, site 25. The first Przeworsk Culture cemetery recorded in the Polish Carpathians	394
Jacek Andrzejowski, Łukasz Maurycy Staniszek, Andrzej Grzymkowski, Nieznane cmentarzyska z okresu wpływów rzymskich w Żmijewie Kościelnym i Żmijewie Gajach, w pow. mławskim New cemeteries from the Roman Period at Żmijewo Kościelne and Żmijewo Gaje, distr. Mława	401
Aleksandra Rzeszotarska-Nowakiewicz, Cezary Sobczak, Ażurowa zapinka ze wsi Szczeberka, pow. augustowski – import czy naśladownictwo? Openwork brooch from Szczeberka, distr. Augustów: import or imitation?	407
Marek Florek, Wczesnośredniowieczny pochówek szkieletowy z Sandomierza Early Medieval inhumation burial from Sandomierz	410
<b>WYKAZ SKRÓTÓW</b>	413

ANNA DRZEWICZ

## NIEZDOBIONY NASZYJNIK BRĄZOWY Z HACZYKOWATYM ZAPIĘCIEM ZE ZBIORÓW PAŃSTWOWEGO MUZEUM ARCHEOLOGICZNEGO W WARSZAWIE

BRONZE PLAIN NECK RING WITH HOOKED TERMINALS FROM THE COLLECTION  
OF THE STATE ARCHAEOLOGICAL MUSEUM IN WARSAW

W zbiorach Państwowego Muzeum Archeologicznego (PMA) w Warszawie znajduje się uszkodzony niezdobiony naszyjnik brązowy z haczykowatym zapięciem (nr inw. PMA/III/5930). Zabytek ten wchodził w skład ko-



Ryc. 1. Niezdobiony naszyjnik brązowy z haczykowato zagiętymi końcami z kolekcji J. T. Przyborowskiego.

Linia przerywaną zaznaczono fragment obecnie zaginiony (rekonstrukcja na podstawie materiałów archiwalnych ze zbiorów Walerego Przyborowskiego, Archiwum Miasta Stołecznego Warszawy, Zb. Przyb. XXXIII:147). Rys. B. Karch

Fig. 1. Bronze plain neck ring with a hook-like fastening from the collection of J. T. Przyborowski. Stroke line marks the missing part (reconstruction based on the archival records from the collection of Walery Przyborowski, State Archive of the Capital City of Warsaw, Zb. Przyb. XXXIII:147). Drawn by B. Karch

lekcji Józefa Tomasza Przyborowskiego (1823–1896), filologa, historyka i bibliotekarza, profesora Szkoły Głównej, a także redaktora „Wiadomości Archeologicznych” w latach 1873–1882<sup>1</sup>. Nie wiadomo jednak, kiedy i w jaki sposób omawiana ozdoba trafiła do jego zbiorów. Nie są również znane okoliczności, czas i miejsce jej znalezienia. Można jedynie przypuszczać, że – podobnie jak większość wyrobów brązowych z kolekcji J. T. Przyborowskiego – pochodzi ona z terenu północnej lub środkowej Wielkopolski<sup>2</sup>. Po śmierci kolekcjonera cały należący do niego zbiór zabytków archeologicznych został na mocy testamentu ofiarowany Muzeum Przemysłu i Rolnictwa (MPR) w Warszawie. Naszyjnik zainwentaryzowano tam pod numerem MPR 900 razem z innymi wytworami brązowymi z nieznanymi miejscowości<sup>3</sup>. W 1928 roku Dział Wykopalisk Przedhistorycznych MPR, wraz z całością dokumentacji i zabytkami, wcielono do Państwowego Muzeum Archeologicznego w Warszawie (R. Jakimowicz 1935, s. 273).

Zgodnie z opisem z początku XX wieku prezentowany naszyjnik (...) jest okrągły i ma także okrągły przekrój. Końce jego, z których jeden tylko ocalał (drugi został zagubiony) zagięte były haczykowato i zaczepione o siebie. Złamany na boku zreperowany został (...)

<sup>1</sup> Przyborowski Józef Tomasz (Polski Słownik Biograficzny, tom XXXIX, z. 1, 1986, s. 76–79 [Rościław Skręt]).

<sup>2</sup> Katalog kartkowy Działu Wykopalisk Przedhistorycznych Muzeum Przemysłu i Rolnictwa, nr MPR 830–1052 (z zapisu J. T. Przyborowskiego), Pracownia Inwentaryzacji i Ruchu Muzealiów PMA.

<sup>3</sup> Pod numerem MPR 900 zainwentaryzowano: *Karton naszytych fragmentów brązowych: naszyjników, bransolet drucikowatych, 3 spirale brązowe* (Katalog kartkowy...).

przez oblanie metalem (A. Karpińska 1925, s. 27). Powierzchnia wyrobu jest dokładnie wygładzona i wyświecona, barwy ciemnozłotej, miejscami pokryta plamami ciemnozielonej patyny szlachetnej. Obecnie oba końce zabytku są odłamane. Zachowała się tylko jego środkowa część ze śladem naprawy w postaci starannie opracowanej „łaty”, która stała się zapewne elementem dekoracyjnym tej niezbyt efektownej ozdoby. Średnica analizowanego przedmiotu wynosi 17,0 cm, a pręta – 0,5–0,55 cm (Ryc. 1).

Niezdobione naszyjniki brązowe z haczykowatym zapięciem, wykonane z pręta o przekroju okrągłym lub owalnym, nie należą do znalezisk zbyt częstych. Być może z tego powodu dotychczasowa literatura przedmiotu traktuje je dość lakonicznie. Wyroby takie uważane są w polskim piśmiennictwie za formę typową dla terenów północnych, położonych na zachód od Odry. Szczegółowa analiza dostępnych źródeł wykazała, że na wspomnianym obszarze skupiają się one głównie na wyspach duńskich – Zelandii, Fionii i Lollandii – oraz wschodnim wybrzeżu półwyspu Jutlandzkiego. Zapewne należałoby więc uznać naszyjniki znalezione na ziemiach polskich za importy z tego właśnie regionu (G. Kossinna 1917, s. 33; H. Ch. Broholm 1946; W. Szafrąński 1955, s. 151; E. Sprockhoff 1956, s. 159; J.-P. Schmidt 1993a, s. 58; 1993b, s. 3, 72, 218; J. Jensen 1997, tabl. 51:8.9, 52:7–10, 56:8–11, 57:2, 59:2, 61:1.2, 65:1, 66:2, 85:2, 90:15.16, 93:1–3). Omawiane ozdoby zwykle datowane są na schyłek V okresu epoki brązu i początek okresu halsztackiego<sup>4</sup> (M. Kaczmarek 2002, s. 172–173 – tam literatura). Wydaje się, że analizowany zabytek również można umieszczać w takich samych ramach chronologicznych.

Analogiczne naszyjniki na ziemiach polskich znane są ze skarbów<sup>5</sup>: z Władysławowa-Wielkiej Wsi I, pow. pucki (1? egz.), i Buku, pow. policki (2 egz.), pochodzących z późnego okresu epoki brązu (G. Kossinna 1919, s. 163, tabl. XIX:32a; R. Maraszek 1998, s. 124, poz. B17:5), ze Słupów, pow. aleksandrowski (4 egz.), i Łęki, pow. łączycki (1 egz.), datowanych na okres halsztacki C (W. Szafrąński 1955, s. 152, ryc. 328, 330–332; D. Durczewski 1961, s. 55–57, ryc. 50–52; H. A. Ząbkiewicz-Koszańska 1966, s. 134, 146, tabl. III:1), oraz Uścikówa, pow. obornicki (2 egz.), łączonego z V okresem epoki brązu i (lub) okresem halsztackim C (L. J. Łuka 1953, s. 63, 68, ryc. 4h.i; W. Szafrąński 1955, s. 153, ryc. 419; W. Blajer 2001, s. 62, 357, poz. 49; M. Kaczmarek 2002, s. 198, tabl. 55:28).

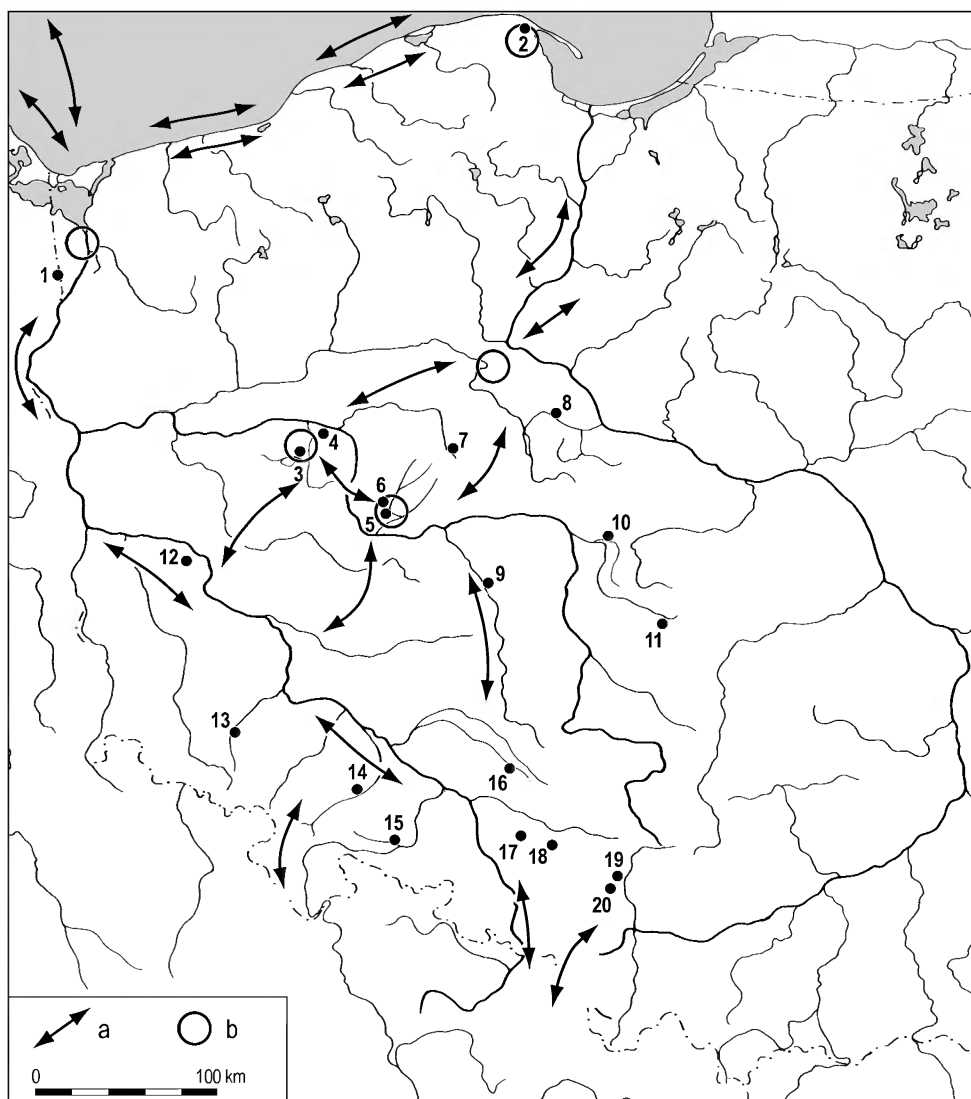
Kilka okazów znalezionych zostało także na cmentarzyskach ludności kultury łużyckiej: w Środzie Wielkopolskiej, pow. średzki (1 egz.), wykorzystywanym w schyłkowych okresach epoki brązu i okresie halsztackim (T. Malinowski 1961b, s. 200–201; A. Mirek 1992, s. 334–335, tabl. CLVII); w Strzelcach Opolskich-Adamowicach, pow. strzelecki (1 egz.), Katowicach-Szopienicach, pow. katowicki (1 egz.), Korzekwicach, pow. nyski

(1 egz.), oraz Będzinie-Łagiszy, pow. będziński (grób 222 – 1 egz.), użytkowanych w V okresie epoki brązu i w okresie halsztackim C (F. Hufnagel 1941, ryc. 24:1; T. Kubiczek, L. Malicki 1948, s. 41, ryc. 4:7; T. Malinowski 1961a, s. 231; 1961b, s. 169–172; M. Gedl 1962, s. 104, 281; W. Galasińska-Hrebendowa 1989, s. 90, tabl. LXXe), jak również w Nadziejewie, pow. średzki (1 egz.), Gorszewicach, pow. szamotulski (grób XLI – 1 egz.), Łodzi-RudziePabianickiej, pow. łódzki (grób 44 – 1 egz.), Laskowicach Małych, pow. kluczborski (groby IV, VIII, XXI – po 1 egz.), Brudzewie, pow. kaliski (2 egz.), Gutłowie, pow. strzelecki (1 egz.) i Świbiu, stan. 16, pow. gliwicki (groby 71, 181, 209 – po 1 egz.), wiązanych z wczesną epoką żelaza (K. Koehler 1900, s. 28, tabl. XXXIII:3; Z. Pieczyński 1954, s. 118, ryc. 27:2; H. A. Ząbkiewicz-Koszańska 1958, s. 255–256, 283; T. Malinowski 1961a, s. 175; E. Dobrzańska, M. Gedl 1962, s. 124, 126, 133, 161–162; L. Długopolska 1968, s. 280, 293, ryc. 20b.e; H. Wiklak 1972, s. 77, tabl. X:4; M. Węgrzyn-Langer 1977, s. 225–226, 238–239, 243, tabl. XXV:10, XXVI:2, XXVII:5; J. Pietrzak 1983, s. 142; G. Bielińska 1989, s. 128, tabl. XXV:16). Egzemplarz z Nowego Kisielina, pow. zielonogórski, prawdopodobnie także pochodzi z cmentarzyska (E. Petersen 1929, s. 204, tabl. XV:11), a okoliczności znalezienia zabytku ze Złotoryi, pow. złotoryjski, nie są znane (G. Bielińska 1989, s. 209, tabl. LXIII:2). Jeden wyrób tego typu wchodził również w skład grupy ozdób brązowych z Kruchowa, pow. gnieźnieński, datowanej na późny okres epoki brązu i okres halsztacki C (A. Drzewicz 2005). Reasumując: 10 naszyjników stwierdzono w skarbach, 18 na cmentarzyskach, 1 był częścią zestawu wytworów brązowych o nieustalonym charakterze, a o warunkach odkrycia 1 okazu mamy żadnych informacji.

Wszystkie znane z terenu Polski niezdobione naszyjniki brązowe z haczykowatym zapięciem, wykonane z pręta o okrągłym lub owalnym przekroju poprzecznym, są pod względem formy niemal identyczne. Ich średnice wahają się w granicach 8,0–18,3 cm, a grubość pręta wynosi od 0,3 do 1,2 cm. Jednak nawet małe egzemplarze można uznać za ozdoby szyi, a nie rąk, jak wskazują znaleziska z grobów szkieletowych, np. ze Świbia, Laskowic Małych czy Będzina-Łagiszy. Prezentowany w tym artykule wyrób należy do okazów większych, ale wyprodukowanych z relatywnie cienkiego pręta. Zachowany na nim ślad reperacji nie jest zjawiskiem wyjątkowym. Naprawy uszkodzonych przedmiotów brązowych zdarzały

<sup>4</sup> W Hammoor, Kr. Stormarn (Niemcy), naszyjnik tego typu wystąpił jednak w zespole (grób 1) prawdopodobnie pochodzącym z IV okresu epoki brązu (J.-P. Schmidt 1993a, s. 58; 1993b, s. 72, kat. 105).

<sup>5</sup> W tym miejscu chciałabym podziękować prof. dr. hab. Wojciechowi Blajerowi za pomoc w poszukiwaniu analogii, oraz prof. dr. hab. Janowi Chochorowskiemu, dyrektorowi Instytutu Archeologii Uniwersytetu Jagiellońskiego, za pozwolenie na wykorzystanie niepublikowanych prac magisterskich, znajdujących się w Archiwum IA UJ. Do analizy wybrano wyłącznie niezdobione naszyjniki o okrągłym bądź owalnym przekroju poprzecznym, pomijając egzemplarze wykonane z prętów o przekroju wielobocznym, choć ich pochodzenie i dystrybucja wydają się zbliżone.



Ryc. 2. Znalaziska gładkich naszyjników brązowych z haczykowato zagiętymi końcami na ziemiach polskich na tle sieci domniemanych ważniejszych szlaków wymiany ponadregionalnej u schyłku epoki brązu i we wczesnej epoce żelaza (na podstawie L. J. Łuka 1959; F. Horst 1990; J. Fogel 1993; Z. Bukowski 1998): sugerowany przebieg szlaków handlowych (a), hipotetyczne węzły komunikacyjne (b). Rys. B. Karch.

Fig. 2. Bronze plain neck rings with a hook-like fastening in the territory of Poland, against a background of a network of suspected prior interregional trade routes during the close of Bronze Age and Early Iron Age (based on L. J. Łuka 1959; F. Horst 1990; J. Fogel 1993; Z. Bukowski 1998): suggested course of trade routes (a), hypothetical route junctions (b). Drawn by B. Karch.

- 1 – Buk, pow./distr. Police; 2 – Władysławowo-Wielka Wieś I, pow./distr. Puck; 3 – Górszewice, pow./distr. Szamotuły; 4 – Uścikówiec, pow./distr. Oborniki; 5 – Nadziejewo, pow./distr. Środa Wielkopolska; 6 – Środa Wielkopolska, pow./distr. loco; 7 – Kruchowo, pow./distr. Gniezno; 8 – Słupy, pow./distr. Aleksandrów Kujawski; 9 – Brudzew, pow./distr. Kalisz; 10 – Łęka, pow./distr. Łęczycza; 11 – Łódź-Ruda Pabianicka, m-to Łódź; 12 – Nowy Kisielin, pow./distr. Zielona Góra; 13 – Żłotoryja, pow./distr. loco; 14 – Gułów, pow./distr. Strzelin; 15 – Korzekwice, pow./distr. Nysa; 16 – Laskowice Małe, pow./distr. Kluczbork; 17 – Strzelce Opolskie, pow./distr. loco; 18 – Świbie, pow./distr. Gliwice; 19 – Będzin-Łagisza, m-to Będzin; 20 – Katowice-Szopienice, m-to/town Katowice

się w pradziejach dość często. W taki sam sposób, jak omawiany wytwór, zreperowano na przykład datowane na późny okres epoki brązu naszyjniki z Szadka, pow. kaliski, Bełdowa, pow. zgierski, czy Ostrowa nad Gopłem, pow. inowrocławski (A. Karpińska 1925, s. 27, ryc. 4; W. Błajer 2001, s. 341, 348), a uszkodzoną ozdobę tego rodzaju ze skarbu z Uścikówca naprawiono przez owinięcie miejsca złamania taśmą brązową (L. J. Łuka 1953, s. 69).

Jak już wcześniej zauważono, niezdobione naszyjniki z haczykowatym zapięciem, znalezione na ziemiach

polskich, w literaturze przedmiotu uważane są za importy z obszarów zajętych przez kulturę nordyjską. Przyjmując tę hipotezę można przypuszczać, że ich napływ mógł być efektem wyraźnej intensyfikacji stosunków handlowych między mieszkańcami terenów nadodrzańskich, a ludnością wschodniej Jutlandii i wysp duńskich, która nastąpiła od późnych okresów epoki brązu. Dopuszcza się przy tym możliwość wykorzystywania w owych kontaktach nie tylko dróg lądowych, ale i morskich, wiodących ze Skandynawii aż do ujścia Odry (Z. Bukowski 1998, s. 67–69, 261). Rozmieszczenie omawianych



ozdób na terenie Polski<sup>6</sup> również wykazuje pewien ich związek przestrzenny z przebiegiem domniemanych głównych szlaków wymiany ponadregionalnej (Ryc. 2), funkcjonujących u schyłku epoki brązu i we wczesnej epoce żelaza (L. J. Łuka 1959, s. 84–85, mapa 4; F. Horst 1990, ryc. 2; J. Fogel 1993, s. 142–144, ryc. 1A, 1B; Z. Bukowski 1998, s. 358–361, ryc. 178, 179). Większość z tych znalezisk zlokalizowana jest bowiem w zasięgu bądź w pobliżu hipotetycznych węzłów komunikacyjnych lub sugerowanych tras handlowych. Miejsca odkrycia pozostałych okazów mają zaś dogodne połączenie, głównie wodne, z owymi szlakami. Widoczna jest też kumulacja analizowanych naszyjników w rejonie środkowych dorzeczy Warty i Odry, a skarby je zawierające znane są wyłącznie z terenów wybrzeża Bałtyku i środkowego dorzecza Warty.

W kontekście stosunków wymiennych warto również zauważyć, że w czterech z pięciu skarbów ze wspomnianymi zabytkami (Słupy, Uścikówiec, Buk, Władysławowo-Wielka Wieś) znajdowały się – oprócz licznych wytworów gotowych – także przedmioty niedokończone lub uszkodzone, oraz surowiec brązowy (G. Kossinna 1919, s. 163; W. Szafranski 1955, s. 200–204, 210–217; R. Maraszek 1998, s. 124, poz. B17). Niewykluczone więc, że pierwotnie mogły one stanowić własność wędrownych metalurgów, a zarazem kupców – być może niekiedy wywodzących się z północy lub północno-zachodu – którzy nie tylko rozprowadzali wyroby, ale także produkowali je na miejscu, a ponadto skupowali złom i surowiec w różnej postaci. W takiej sytuacji mielibyśmy do czynienia nie tyle z faktycznymi importami, co raczej z przeniesieniem w nowe środowisko kulturowe wzorów obcych (Z. Bukowski 1998, s. 90, 376).

Podstawowym problemem nordyjskich centrów metalurgii brązu było zaopatrzenie w rudę miedzi, niedostępną na miejscu w wymaganej ilości. Zagadnieniu jej pochodzenia poświęcono już szereg publikacji, próbując

określić źródła głównych komponentów tego stopu (por. J. Fogel 1988, s. 47–51; Z. Bukowski 1998, s. 47–51, 368–371 – tam dalsza literatura). Pewien niewielki przyczynek do toczącej się dyskusji stanowić mogą wyniki analiz chemicznych kilku z omawianych naszyjników. Zgodnie bowiem z podziałem grup stopowych Z. Hensla – opracowanym na podstawie znalezisk z Kujaw Inowrocławskich (importów i wytworów miejscowych) – brąz, z którego wyprodukowano egzemplarz z Kruchowa należałoby zaliczyć do grupy C<sub>1a</sub><sup>7</sup>. Sugeruje to, że złoża wchodzącej w jego skład rudy miedzi znajdowały się zapewne na południu Europy, najprawdopodobniej w ośrodku bałkańsko-karpackim. Okazy ze Słupów wykonano natomiast ze stopów należących do grupy B<sub>1a</sub>, a więc z rudy przypuszczalnie wywodzącej się z obszarów alpejskich (por. Z. Hensel 1996, s. 137–138, s. 165, 170, ryc. 10; A. Drzewicz 2005). Pozostałe ozdoby wspomnianego typu nie zostały poddane badaniom metalograficznym bądź opublikowano je w sposób uniemożliwiający określenie grupy surowcowej (np. H. A. Ząbkiewicz-Koszańska 1966, s. 143, tab. 1, poz. 4).

W świetle wyżej przedstawionych informacji prezentowany naszyjnik rysuje się jako zabytek interesujący i dość rzadki na ziemiach polskich. Analiza pochodzenia i dystrybucji tego typu wyrobów stanowi natomiast ciekawy przyczynek do problematyki dalekosiężnej wymiany na przełomie epoki brązu i wczesnej epoki żelaza, zwłaszcza w obliczu coraz częstszego przypisywania obręczowym ozdobom szyi nie tylko funkcji dekoracyjnych, ale też roli pieniądza przedmiotowego (W. Blajer 2001, s. 165).

*Mgr Anna Drzewicz*  
*Państwowe Muzeum Archeologiczne w Warszawie*  
*ul. Długa 52*  
*00-241 Warszawa*

## BIBLIOGRAFIA

- Bielińska, G.  
1989 *Naszyjniki kultury lużyckiej z młodszych okresów epoki brązu i wczesnej epoki żelaza na terenie Polski południowo-zachodniej*, m-pis pracy magisterskiej w Instytucie Archeologii Uniwersytetu Jagiellońskiego.
- Blajer, W.  
2001 *Skarby przedmiotów metalowych z epoki brązu i wczesnej epoki żelaza na ziemiach polskich*, Kraków.
- Broholm, H. Ch.  
1946 *Danmarks bronzealder*, t. III, København.
- Bukowski, Z.  
1998 *Pomorze w epoce brązu w świetle dalekosiężnych kontaktów wymiennych*, Gdańsk.
- Długopolska, L.  
1968 *Cmentarzysko kultury lużyckiej w Brudzewie*, MS XI, s. 259–302.
- Dobrzańska, E., Gedl, M.  
1962 *Cmentarzysko kultury lużyckiej w Laskowicach Małych, pow. Olesno*, „Silesia Antiqua” IV, s. 121–164.

<sup>6</sup> Niewykluczone, że wymienione w artykule naszyjniki nie są wszystkimi okazami omawianego typu, znalezionymi na terenie Polski, niemniej znane mi egzemplarze odzwierciedlają chyba generalną tendencję ich rozmieszczenia, a także zasięg ich występowania na Śląsku, w Wielkopolsce i na północnym wybrzeżu Bałtyku.

<sup>7</sup> Nierównomierny rozkład składników chemicznych w stopach oraz różnice wynikające z odmienności stosowanych metod analitycznych skłaniają jednak do pewnej ostrożności w bezpośrednim porównywaniu konkretnych analiz i wnioskowaniu na ich podstawie (Z. Hensel 1996, s. 132). Określenie proveniencji rud miedzi utrudnia także to, że prądziejowi metalurzy potrafili eliminować niepożądane składniki, a wskutek wielokrotnego przetapiania złomu zmniejszał się też stopień jego zanieczyszczenia (J. Fogel 1983, s. 144).

- Drzewicz, A.  
2005 *Ozdoby brązowe z Kruchowa, pow. gnieźnieński, woj. wielkopolskie*, WA LVII, 2004–2005, s. 101–110.
- Durczewski, D.  
1961 *Skarby halszackie z Wielkopolski*, PArch. XIII, s. 58–162.
- Fogel, J.  
1983 *Miedź i metale pochodne*, [w:] *Człowiek i środowisko w pradziejach* (red. J. K. Kozłowski, S. K. Kozłowski), Warszawa, s. 141–152.  
1988 „Import” nordyjski na ziemiach polskich u schyłku epoki brązu, Poznań.  
1993 *Uwagi o niektórych faktorach i szlakach wymiany ponadregionalnej na Pomorzu na przełomie epoki brązu i żelaza*, [w:] *Miscellanea archaeologica Thaddaeo Malinowski dedicata quae Franciscus Rożnowski redigendum curavit*, Słupsk-Poznań, s. 137–146.
- Galasińska-Hrebendowa, W.  
1989 *Materiały z cmentarzyska kultury lużyckiej w Będzinie-Łagiszy*, Rocznik Muzeum Górnośląskiego w Bytomiu, Archeologia 12, Bytom, s. 1–258.
- Gedl, M.  
1962 *Kultura lużycka na Górnym Śląsku*, Wrocław.
- Hensel, Z.  
1996 *Produkcja wyrobów ze stopów miedzi na Kujawach w świetle badań chemicznych*, [w:] Aleksandra Cofta-Broniewska (red.), *Metallurgia brązu pradziejowych społeczeństw Kujaw*, Studia i Materiały do Dziejów Kujaw 7, Poznań, s. 129–193.
- Horst, F.  
1989 *Zur Geschichte und Kultur der jungbronzezeitlichen Stämme im unteren Odergebiet*, [w:] *Problemy kultury lużyckiej na Pomorzu* (red. T. Malinowski), Słupsk, s. 89–98.
- Hufnagel, F.  
1941 *Die früheisenzeitlichen Gräberfelder von Gross Strehlitz-Adamowitz und Tschammer-Ellguth im Kreise Gross Strehlitz*, „Altschlesien” X, s. 54–105.
- Jakimowicz, R.  
1935 *Sprawozdanie z działalności Państwowego Muzeum Archeologicznego za 1928 rok*, WA XIII, s. 232–278.
- Jensen, J.  
1997 *Fra Bronze- til Jernalder – en kronologisk undersøgelse*, Nordiske Fortidsminder B/15, København.
- Kaczmarek, M.  
2001 *Zachodniowielkopolskie społeczności kultury lużyckiej w epoce brązu*, Poznań.
- Karpińska, A.  
1925 *Reparacje prehistoryczne w Polsce*, PArch. II, 1922–1924, s. 25–37.
- Koehler, K.  
1900 *Album zabytków przedhistorycznych Wielkiego Księstwa Poznańskiego zebranych w Muzeum Towarzystwa Przyjaciół Nauk w Poznaniu*, z. II, Poznań.
- Kossinna, G.  
1917 *Die goldenen „Eidringe” und die jüngere Bronzezeit in Ostdeutschland*, „Mannus” VIII, s. 1–133.  
1919 *Meine Reise nach West- und Ostpreussen und meine Berufung zu Generalfeldmarschall von Hindenburg im August 1915*, „Mannus” IX (1917), s. 119–195.
- Kubiczek, T., Malicki, L.  
1948 *Zabytki z cmentarzyska „lużyckiego” z Szopienic, pow. Katowice*, ZOW XVII/3–4, s. 34–42.
- Łuka, L. J.  
1953 *Skarb brązowy z V okresu epoki brązowej z Uścikowca w pow. obornickim*, PArch. IX, s. 52–71.  
1959 *Importy italskie i wschodnio-alpejskie oraz ich naśladownictwa na obszarze kultury „lużyckiej” okresu halszackiego w Polsce*, „Slavia Antiqua” VI, 1957–1959, s. 1–99.
- Malinowski, T.  
1961a *Katalog cmentarzysk ludności kultury lużyckiej w Polsce*, tom I, Warszawa.  
1961b *Katalog cmentarzysk kultury lużyckiej w Polsce*, tom II, Warszawa.
- Maraszek, R.  
1998 *Spätbronzezeitliche Hortfunde entlang der Oder*, Universitätsforschungen zur Prähistorischen Archäologie 49, Bonn.
- Mirek, A.  
1992 *Późnobrązowe i halszackie naszyjniki z obszaru Ziemi Lubuskiej, Wielkopolski, Kujaw i Polski Środkowej*, m-pis pracy magisterskiej w Instytucie Archeologii Uniwersytetu Jagiellońskiego.
- Petersen, E.  
1929 *Neue Ergebnisse über die frühgermanische Kultur in Schlesien*, „Altschlesien” 2, s. 196–240.
- Pieczynski, Z.  
1954 *Cmentarzysko z wczesnego okresu żelaznego (700–400 przed n. e.) w Gorszewicach, w pow. szamotulskim*, FAP IV, 1953, s. 101–152.
- Pietrzak, J.  
1983 *Sprawozdanie wojewódzkiego konserwatora ds. zabytków archeologicznych na woj. katowickie za rok 1981*, „Silesia Antiqua” 25, s. 141–144.
- Schmidt, J.-P.  
1993a *Studien zur jüngeren Bronzezeit in Schleswig-Holstein und dem nordelbischen Hamburg, Teil 1: Text und Karten*, Universitätsforschungen zur Prähistorischen Archäologie 15, Bonn.  
1993b *Studien zur jüngeren Bronzezeit in Schleswig-Holstein und dem nordelbischen Hamburg, Teil 2: Katalog und Tafeln*, Universitätsforschungen zur Prähistorischen Archäologie 15, Bonn.
- Sprockhoff, E.  
1956 *Jungbronzezeitliche Hortfunde der Südzone (Periode V)*, tom I, Mainz.
- Szafrański, W.  
1955 *Skarby brązowe z epoki wspólnoty pierwotnej (IV i V okres epoki brązowej) w Wielkopolsce*, Warszawa-Wrocław.
- Węgrzyn-Langer, M.  
1977 *Naszyjniki grupy górnośląsko-malopolskiej kultury lużyckiej*, m-pis pracy magisterskiej, Instytut Archeologii Uniwersytetu Jagiellońskiego.
- Wiklak, H.  
1972 *Późniejsze stadia rozwojowe środkowopolskiej grupy kultury lużyckiej*, PMMAE 19, s. 15–172.
- Ząbkiewicz-Koszańska, H. A.  
1958 *Cmentarzysko ludności kultury lużyckiej w Łodzi-Rudzie Pabianickiej*, PArch. X, 1954–1956, s. 237–285.  
1966 *Skarb ozdób brązowych kultury lużyckiej z okresu halszackiego z Łęki koło Piątku, pow. Łęczycza*, PMMAE 13, s. 131–159.

BRONZE PLAIN NECK RING WITH HOOKED TERMINALS FROM THE COLLECTION  
OF THE STATE ARCHAEOLOGICAL MUSEUM IN WARSAW

SUMMARY

The State Archaeological Museum in Warsaw has in its collection a damaged bronze plain neck ring with a hook-like fastening (Fig. 1), formerly owned by historian, philologist and collector Józef Tomasz Przyborowski (1823–1896).

According to a description made early in the 20<sup>th</sup> cent. the neck ring is: 'circular, with a circular cross-section. Both its terminals, of which one is at present missing, were flexed into hooks for fastening. A crack in its side, was repaired (...), also by coating with metal' (A. Karpińska 1925, p. 27). The neck ring has a carefully smoothed and polished surface, dark gold in hue, with specks of dark green noble patina. At present, both terminals are missing, only the middle section with traces of repair survives. Diameter of neck ring: 17.0 cm, diameter of bronze rod: 0.5–0.55 cm.

In Polish archaeological literature this kind of neck rings is considered typical for the Nordic environment (particularly, eastern Jutland and Danish islands – Zealand, Fyn and Lolland) and is dated to the close of the Bronze Age and onset of Hallstatt C. In Poland they are relatively rare (Fig. 2): 10 neck rings were noted in 5 hoards, 18 occurred at 13 gravefields, 1 is a stray find and another belonged to a set of bronze ornaments of unknown character. Neck rings presumably found their way to the area

of Poland as a result of increasing trade exchange, also by sea routes, between the areas on the Odra River and areas of Denmark named above, registered starting from late periods of the Bronze Age. Most neck ring finds may be traced to areas which are thought to have lain on or close to junction points of communication routes. Others occurred in locations found within easy reach of these routes.

Results of metallography analysis made of some of these neck rings indicates that the copper ore present in the bronze alloy may originate from the Alpine region (neck ring from Słupy) and the Balkan-Carpathian centre (neck ring from Kruchowo). This is interesting given the debate ongoing in literature on sources of raw materials which were used in Nordic centres of bronze metallurgy.

The unprovenanced neck ring from State Archaeological Museum collection is a striking ornament, rare in Poland; analysis of origin and distribution of this class of finds could shed more light on the question of distant trade exchange during the period of transition from the Bronze Age to Early Iron Age.

*thum. A. Kinecka*

# WYKAZ SKRÓTÓW TYTUŁÓW CZASOPISM I WYDAWNICTW WIELOTOMOWYCH

## LIST OF ABBREVIATIONS OF PERIODICALS AND SERIAL PUBLICATIONS

- |                    |  |                           |  |
|--------------------|--|---------------------------|--|
| AAC                | – „Acta Archaeologica Carpathica”, Kraków  | MZP                       | – „Materiały Zachodniopomorskie”, Szczecin   |
| AAHung.            | – „Acta Archaeologica Academiae Scientiarum Hungaricae”, Budapest  | PA                        | – „Památky archeologické” (wcześniej: „Památky archeologické a místopisné”), Praha   |
| AFB                | – „Arbeits- und Forschungsberichte zur sächsischen Bodendenkmalpflege”, Berlin (Stuttgart)   | PArch.                    | – „Przegląd Archeologiczny”, Poznań  |
| APolski            | – „Archeologia Polski”, Warszawa   | PMMAE                     | – „Prace i Materiały Muzeum Archeologicznego i Etnograficznego w Łodzi. Seria Archeologiczna”, Łódź  |
| AR                 | – „Archeologické rozhledy”, Praha  | PomAnt                    | – „Pomorania Antiqua”, Gdańsk  |
| B.A.R. Int. Series | – British Archaeological Reports, International Series, Oxford   | Prahistoria ziem polskich | – <i>Prahistoria ziem polskich</i> , tom I: <i>Paleolit i mezolit</i> (red. W. Chmielewski, W. Hensel), Wrocław-Warszawa-Kraków-Gdańsk 1975; tom II: <i>Neolit</i> (red. W. Hensel, T. Wiślański), Wrocław-Warszawa-Kraków-Gdańsk 1979; tom III: <i>Wczesna epoka brązu</i> (red. A. Gardawski, J. Kowalczyk), Wrocław-Warszawa-Kraków-Gdańsk 1978; tom IV: <i>Od środkowej epoki brązu do środkowego okresu lateńskiego</i> (red. J. Dąbrowski, Z. Rajewski), Wrocław-Warszawa-Kraków-Gdańsk 1979; tom V: <i>Późny okres lateński i okres rzymski</i> (red. J. Wielowiejski), Wrocław-Warszawa-Kraków-Gdańsk 1981 |
| BerRGK             | – „Bericht der Römisch-Germanischen Kommission”, Frankfurt a.M.-Berlin   | Prussia                   | – „Sitzungsberichte der Altertumsgesellschaft Prussia” (później: „Prussia. Zeitschrift für Heimatkunde”), Königsberg i.Pr.   |
| BJahr.             | – „Bonner Jahrbücher”, Köln/Bonn   | PZ                        | – „Praehistorische Zeitschrift”, Berlin-New York   |
| BMJ                | – „Bodendenkmalpflege in Mecklenburg-Vorpommern”, Lübstorf (wcześniej: „Bodendenkmalpflege in Mecklenburg. Jahrbuch ...”, Schwerin/Rostock/Berlin) | RArch.                    | – „Recherches Archéologiques”, Kraków  |
| CRFB               | – Corpus der römischen Funde im europäischen Barbaricum  | RB                        | – „Rocznik Białostocki”, Białystok   |
| FAP                | – „Fontes Archaeologici Posnanienses” (wcześniej: „Fontes Praehistorici”), Poznań  | RO                        | – „Rocznik Olsztyński”, Olsztyn  |
| Inf.Arch.          | – „Informator Archeologiczny. Badania rok ...”, Warszawa   | SJahr.                    | – „Saalburg Jahrbuch”, Berlin-New York   |
| InvArch.           | – „Inventaria Archaeologica, Pologne”, Warszawa-Łódź   | SIA                       | – „Slovenská archeológia”, Bratislava  |
| JmV                | – „Jahresschrift für mitteleuropäische Vorgeschichte”, Halle/Saale   | SovArch                   | – „Sovetskaâ Archeologia” (Советская археология), Moskva   |
| JRGZM              | – „Jahrbuch des Römisch-Germanischen Zentralmuseums Mainz”, Mainz  | SprArch.                  | – „Sprawozdania Archeologiczne”, Kraków  |
| KHKM               | – „Kwartalnik Historii Kultury Materialnej”, Warszawa  | SprPMA                    | – „Sprawozdania P.M.A.”, Warszawa  |
| KSIA               | – Kratkie soobšeniâ Instituta arheologii Akademii nauk SSSR (Краткие сообщения Института археологии Академии наук СССР), Moskva                    | WA                        | – „Wiadomości Archeologiczne”, Warszawa  |
| MIA                | – Materialy i issledovaniâ po arheologii SSSR (Материалы и исследования по археологии СССР), Moskva  | ZNUJ                      | – „Zeszyty Naukowe Uniwersytetu Jagiellońskiego”, Kraków   |
| MatArch.           | – „Materiały Archeologiczne”, Kraków   | ZOW                       | – „Z otchłani wieków”, Warszawa  |
| MS                 | – „Materiały Starożytne”, Warszawa   |                           |  |
| MSiW               | – „Materiały Starożytne i Wczesnośredniowieczne”, Warszawa   |                           |  |
| MSROA              | – „Materiały i Sprawozdania Rzeszowskiego Ośrodka Archeologicznego”, Rzeszów-Krosno-Sandomierz-Tarnów (-Przemyśl/Tarnobrzeg)                       |                           |  |

Państwowe Muzeum Archeologiczne. Warszawa 2006. Wydanie I. Nakład 500 egz.  
Druk i oprawa: DRUKARNIA Janusz Bieszczad, ul. Moszczenicka 2, 03-660 Warszawa