

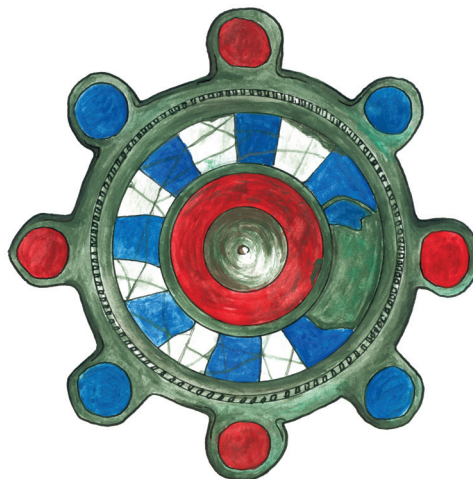
PAŃSTWOWE MUZEUM ARCHEOLOGICZNE  
w Warszawie



# WIADOMOŚCI ARCHEOLOGICZNE

BULLETIN ARCHÉOLOGIQUE POLONAIS

TOM (VOL.) LVIII  
2006



WARSZAWA 2006 VARSOVIE

**WIADOMOŚCI  
ARCHEOLOGICZNE**

**TOM LVIII**

Redaguje zespół / Editorial staff:

mgr Jacek Andrzejowski (sekretarz redakcji / managing editor), dr Wojciech Brzeziński (redaktor naczelny / editor in chief),  
prof. dr hab. Teresa Dąbrowska (zastępczyni redaktora naczelnego / subeditor), mgr Grażyna Orlińska,  
mgr Radosław Prochowicz, mgr Andrzej Jacek Tomaszewski, doc. dr hab. Teresa Węgrzynowicz

Tłumaczenia / Translations:

Anna Kinecka, Marta Stasiak-Cyran, Andrzej Jacek Tomaszewski  
Jacek Andrzejowski

Skład i łamanie / Layout:

**JRJ**

Rycina na okładce: emaliowana zapinka brązowa  
z Babiego Dołu-Borcza, pow. Kartuzy (rys. L. Kobylińska)

Cover picture: enamelled bronze disc brooch  
from Babi Dół-Borcz, distr. Kartuzy (drawn by L. Kobylińska)

© Państwowe Muzeum Archeologiczne w Warszawie, 2006

© Autorzy, 2006

Państwowe Muzeum Archeologiczne jest instytucją kultury  
finansowaną przez  
Urząd Marszałkowski Województwa Mazowieckiego



Sprzedaż detaliczna publikacji Państwowego Muzeum Archeologicznego, w tym egzemplarzy archiwalnych, prowadzona jest w salach wystawowych muzeum, ul. Długa 52 (Arsenał), 00-241 Warszawa. Płatność gotówką; wystawiamy rachunki i faktury. Ponadto nasze książki i czasopisma można zamawiać w PMA, tel. +48 (22) 831 32 21–25/110 lub pod adresem internetowym [wydawnictwapma@pma.pl](mailto:wydawnictwapma@pma.pl)

Cennik wydawnictw, wykaz publikacji i pełen spis zawartości czasopism PMA: <http://www.pma@pma.pl/wydawnictwa>

Adres redakcji / Editorial office:

Państwowe Muzeum Archeologiczne  
ul. Długa 52 (Arsenał), 00-241 Warszawa  
tel.: +48 (22) 831 32 21–25/141,152; fax: +48 (22) 831 51 95; e-mail: [j.andrzejowski@pma.pl](mailto:j.andrzejowski@pma.pl)

## SPIS TREŚCI

### Contents

#### ROZPRAWY

- Elżbieta Ciepielewska, Schyłkowopaleolityczne i mezolityczne materiały krzemienne z badań powierzchniowych w międzyrzeczu Pilicy i Wisły 3  
Final Paleolithic and Mesolithic flint materials from surface surveys between the Pilica and Vistula rivers
- Barbara Bargieł, Kultura strzyżowska w świetle znalezisk grobowych 65  
The Strzyżów Culture in the light of burial finds
- Jan Schuster, O późnych zapinkach kapturkowych (A II 41) 101  
Late spring-cover brooches (A II 41)

#### MISCELLANEA

- Anna Drzewicz, Niezdobiony naszyjnik brązowy z haczykowatym zapięciem ze zbiorów Państwowego Muzeum Archeologicznego w Warszawie 121  
Bronze plain neck ring with hooked terminals from the collection of the State Archaeological Museum in Warsaw
- Anna Strobilin, Pęsetka brązowa z cmentarzyska kultury oksywskiej w Wyczechowie, pow. kartuski 127  
Bronze tweezers from Oksywie Culture cemetery at Wyczechowo, distr. Kartuzy
- Magdalena Mączyńska, Agnieszka Urbaniak, Prowincjonalnorzymska zapinka tarczowata z cmentarzyska kultury wielbarskiej w Babim Dole-Borczu, pow. kartuski 145  
Provincial Roman disc brooch from Wielbark Culture cemetery at Babi Dół-Borcz, distr. Kartuzy
- Magdalena Mączyńska, Uwagi o niektórych typach zapinek II grupy serii wschodniej Oscara Almgrena 159  
On selected variants of Oscar Almgren group II, eastern series, brooches
- Jacek Andrzejowski, Łukasz Maurycy Stanaśzek, Hanna Mańkowska-Płiszka, Modła, grób 169 – pierwsza trepanacja czaszki z okresu wpływów rzymskich z ziem polskich 185  
Modła, grave 169 – first skull trepanation from the Roman Period at the territory of Poland
- Aleksandra Żórawska, Grób kultury wielbarskiej z cmentarzyska z wczesnej epoki żelaza w Tynwałdzie na Pojezierzu Iławskim 201  
A Wielbark Culture grave from an Early Iron Age cemetery at Tynwałd in Iława Lake District

#### MATERIAŁY

- Andrzej Jacek Tomaszewski, Schyłkowopaleolityczne i mezolityczne materiały krzemienne z cmentarzyska kultury grobów klozowych w Wieliszewie 209  
Final Paleolithic and Mesolithic flint materials from a Cloche Grave Culture cemetery at Wieliszew
- Teresa Węgrzynowicz, Cmentarzysko kultury grobów klozowych w Wieliszewie, pow. legionowski 215  
Cemetery of Cloche Grave Culture at Wieliszew, distr. Legionowo
- Radosław Prochowicz, Osada z młodszego okresu przedrzymskiego i okresu rzymskiego w Strzyżowie, pow. hrubieszowski, w świetle badań z lat 1935–1937 i 1939 265  
Late Pre-Roman and Roman Period settlement from Strzyżów, distr. Hrubieszów. Insights from investigation made in 1935–1937 and 1939

Andrzej Maciałowicz, Cmentarzysko kultury przeworskiej z młodszego okresu przedrzymskiego w Suchodole, pow. sochaczewski Przeworsk Culture cemetery from Late Pre-Roman Period at Suchodół, distr. Sochaczew	283
<b>ODKRYCIA</b>	
Marek Zalewski, Rogowy harpun z rzeki Wilgi An antler harpoon from the Wilga river	371
Jerzy Libera, Niecodzienny zabytek z Polesia Lubelskiego An unusual artefact from Polesie Lubelskie	372
Jerzy Libera, Barbara Matraszek, Znaleźiska grobowe (?) kultury mierzanowickiej na Mazowszu Burial finds (?) from the Mierzanowice Culture in Mazowsze	374
Tadeusz Wiśniewski, Unikatowy zabytek spod Starachowic A unique find near Starachowice	375
Marek Florek, Siekierka brązowa z miejscowości Senisławice, pow. kazimierski Bronze axe from Senisławice, distr. Kazimierza Wielka	377
Mirosława Andrzejowska, Łukasz Maurycy Staniszek, Groby klozowe na warszawskiej Sadybie Cloche graves from Sadyba in Warsaw	378
Radosław Prochowicz, Szpila holenderska ze stanowiska 4 w Tomaszach, pow. ostrołęcki Holstein pin from Tomasz, distr. Ostrołęka, site 4	384
Zbigniew Nowakowski, Nowe znaleziska z Kamieńczyka, pow. wyszkowski New finds from Kamieńczyk, distr. Wyszaków	388
Piotr Łuczkiwicz, Perespa – kolejne cmentarzysko z okresu rzymskiego ze wschodniej Lubelszczyzny? Perespa – a previously unknown Roman Period cemetery from the eastern Lublin Region?	390
Renata Madyda-Legutko, Judyta Rodzińska-Nowak, Joanna Zagórska-Telega, Prusiek, pow. sanocki, stan. 25. Pierwsze cmentarzysko ludności kultury przeworskiej w polskich Karpatach Prusick, distr. Sanok, site 25. The first Przeworsk Culture cemetery recorded in the Polish Carpathians	394
Jacek Andrzejowski, Łukasz Maurycy Staniszek, Andrzej Grzymkowski, Nieznane cmentarzyska z okresu wpływów rzymskich w Żmijewie Kościelnym i Żmijewie Gajach, w pow. mławskim New cemeteries from the Roman Period at Żmijewo Kościelne and Żmijewo Gaje, distr. Mława	401
Aleksandra Rzeszotarska-Nowakiewicz, Cezary Sobczak, Ażurowa zapinka ze wsi Szczeberka, pow. augustowski – import czy naśladownictwo? Openwork brooch from Szczeberka, distr. Augustów: import or imitation?	407
Marek Florek, Wczesnośredniowieczny pochówek szkieletowy z Sandomierza Early Medieval inhumation burial from Sandomierz	410
<b>WYKAZ SKRÓTÓW</b>	413

Machnik, J.

1966 *Studia nad kulturą ceramiki sznurowej w Małopolsce*, Wrocław.

Taras, H.

1995 *Kultura trzciniecka w międzyrzeczu Bugu i Sanu*, Lublin.

1997 *Krzemieniarstwo kultury trzcinieckiej na wyżynach Wschodniomałopolskiej i Zachodniowołyńskiej oraz na zachodnim Polesiu*, [w:] *Z badań nad krzemieniarstwem epoki brązu i wczesnej epoki żelaza* (red. J. Lech, D. Piotrowska), Prace Komisji Nauk Pra- i Protohistorycznych II, Warszawa, s. 163–183.

## A UNIQUE FIND NEAR STARACHOWICE

### Summary

In the spring of 2002, an object of regular shape was found during home gardening in the village of Tychów Nowy, comm. Mirzec, distr. Starachowice, woj. świętokrzyskie. The object had regular trapezoidal outline in plane, with a slightly oblique and rounded butt, and a damaged cutting edge (Fig. 1). The majority of the surface of the object, apart from the dihedral side, show clear traces of multidirectional polishing which also covers the area of the butt. The tool was made of the chocolate flint. We are dealing here with a knife-like form – a kind of backed knife, which in its final shape could have been also used as an axe. Taking into account the original function as a backed knife, the dating of the object should be narrowed down to the Early Bronze Age, most probably to the Mierzanowice Culture.

thum. M. Stasiak-Cyran

Marek Florek

### SIEKIERKA BRĄZOWA Z MIEJSCOWOŚCI SENISŁAWICE, POW. KAZIMIERSKI

W 2002 roku jeden z mieszkańców wsi Gorzyczany k. Sandomierza przekazał Konserwatorowi Zabytków Archeologicznych w Sandomierzu siekierkę z brązu<sup>1</sup>, znaną przez siebie w miejscowości Senisławice, gm. Opatowiec, pow. kazimierski, woj. świętokrzyskie. Zgodnie z informacjami odkrywcy, siekierka została wydobyta podczas pogłębiania koryta niewielkiego, bezimennego ciek, niedaleko jego ujścia do Wisły.

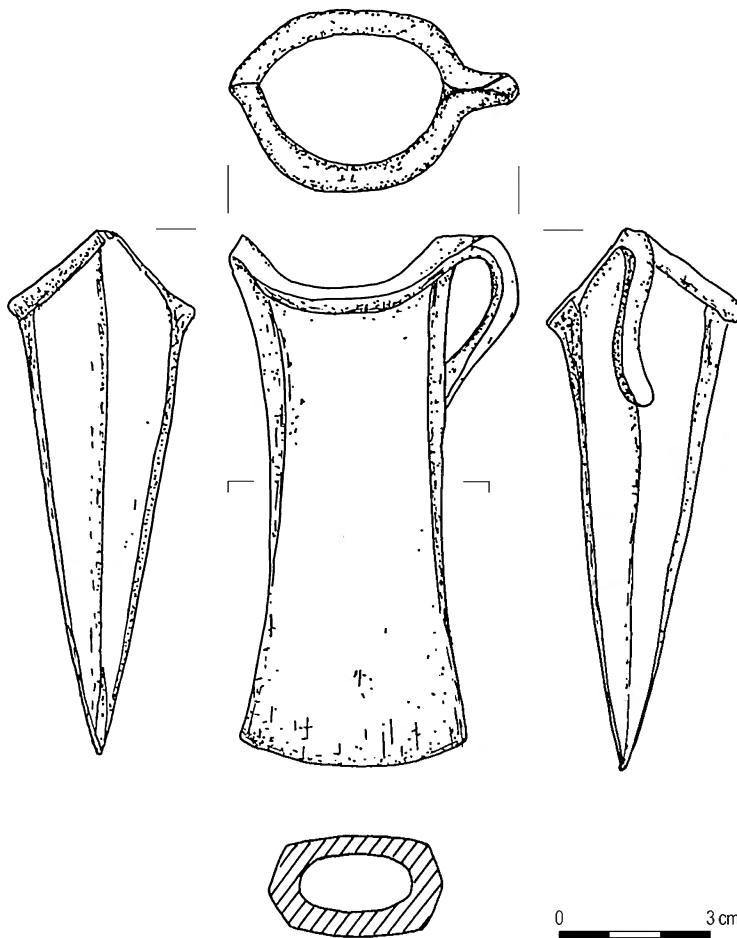
Jest to tzw. siekierka dziobata z tulejką i uszkiem (Ryc. 1). Wylot tulejki jest symetrycznie wykrojony, niezbyt wyraźnie zaznaczony dzióbek znajduje się na wysokości górnej krawędzi stosunkowo dużego, wielobocznie profilowanego uszka, lekko wygiętego w kształcie odwróconej litery S, zaś łukowate ostrze jest nieznacznie rozszerzone. W przekroju poprzecznym w połowie długości siekierka ma kształt sześciokątny, z lekko wypukłymi ściankami bocznymi, podczas gdy sama tulejka ma kształt owalny. Długość zabytku wynosi 106 mm, szerokość ostrza 45 mm, średnice tulejki 47 i 37 mm, długość uszka 35 mm, waga 250 g.

Najbliższa zabytkowi z Senisławic, zarówno pokrojem, jak i terytorialnie, jest siekierka z Rogowa, pow.

<sup>1</sup> Analiza składu stopu wykonana przez dr. Marcina Biborskiego z Pracowni Archeometalurgii i Konservacji Zabytków Instytutu Archeologii Uniwersytetu Jagiellońskiego wykazała, że siekierkę odlano z brązu z bardzo niską zawartością cyny, a właściwie tylko niewielką jej domieszką (Cu 93%, Sn 2,1%, domieszki: Sb 0,8%, Si 0,7%, Pb 0,6%, P 0,4%, Ag 0,3%, As 0,3%, Fe 0,1%, pozostałe poniżej 0,1%).

kazimierski (J. Kostrzewski 1964, ryc. 73, s. 61), następnie siekierka ze skarbu w Biskupicach, pow. miechowski (A. Żaki 1950, s. 149; J. Kostrzewski 1964, tabl. III: 9) oraz siekierki znalezione luźno na terenie Krakowa (A. Żaki 1950, s. 158, ryc. 90 [Kraków-Salwator]; J. Kostrzewski 1964, tabl. XIII:9). Dalszymi analogiami mogą być m.in. siekierki dziobate ze skarbów z Trzciany, pow. rzeszowski (A. Żaki 1950, ryc. 117; J. Kostrzewski 1964, s. 74, ryc. 95), i Maćkówki, pow. przeworski (J. Kostrzewski 1964, tabl. XVII:16; W. Blajer 1987, s. 112, ryc. 7), oraz pojedyncze znaleziska tego typu z Marcinkowic pow. nowosądecki (A. Żaki 1950, s. 165, ryc. 91), i nieznannej miejscowości z Podkarpacia (S. Czopek 1993, s. 163, ryc. 2), różniące się od naszego egzemplarza mniej lub bardziej wyraźnym, skierowanym ku górze dzióbkiem. Dalszą terytorialnie, ale bliższą pod względem formy, jest niezdobiona siekierka dziobata o prawie symetrycznie ukształtowanym wylocie tulejki ze skarbu z Borodivki na Ukrainie Zakarpackiej (J. Kobał' 1997, s. 129, ryc. 10:3). Zbliżone siekierki, różniące się jedynie nieco bardziej zaznaczonym dzióbkiem znane są również z dość licznych znalezisk z nad górnego Dniestru (K. Żurowski 1949, tabl. I:4, III:3.5.6).

Dokonując podziału typologicznego dziobatych siekierek z uszkiem występujących w Kotlinie Karpackiej i terenach przyległych, Jerzy Kuśnierz wyróżnił ich cztery odmiany: siekierki niezdobione o asymetrycznie wykrojonych wylotach tulejek, siekierki zdobione o asymetrycznie wykrojonych wylotach tulejek, siekierki niezdobione o asymetrycznych wylotach tulejek i o ciosach ukształtowanych łukowato oraz siekierki zdobione żeberkami równole-



Ryc. 1. Senisławice, pow. Kazimierza Wielka. Siekierka z brązu. Rys. M. Florek  
Fig. 1. Senisławice, distr. Kazimierza Wielka. Bronze axe. Drawn by M. Florek

głymi do krawędzi tulejki, o symetrycznie wykrojonych wylotach tulejek, przy czym na ziemiach polskich ma występować tylko odmiana pierwsza i czwarta (J. Kuśnierz 1989, s. 144, 151–161). Opisywana siekierka z Senisławic, o symetrycznie wykrojonym wylocie tulejki i niezbyt wydatnym dziobku, jednak bez zdobienia w postaci żeberka, nie mieści się w tej klasyfikacji, podobnie zresztą jak wspomniane wyżej egzemplarze z Rogowa i Krakowa-Salwatora. Wszystkie trzy różnią się od siekierki dziobatej odmiany pierwszej jedynie brakiem wyraźnego, skierowanego ku górze dziobka powodującego, że wykrój tulejki przybiera kształt asymetryczny. Upoważnia to do traktowania tej formy siekierki, a więc niezdobionych okazów o symetrycznym wykroju tulejki, ze słabo wyodrębnionym dziobkiem, jako pododmiany (podgrupy) odmiany pierwszej siekierki dziobatej (por. J. Kuśnierz 1998, s. 10–12).

Znaleziska siekierki dziobatej odmiany pierwszej uważane są – w wypadku egzemplarzy z Małopolski – za wynik kontaktów z obszarami zakarpaccymi, a konkretnie, grup górnośląsko-małopolskiej i tarnobrzeskiej kultury łużyckiej z kulturą pilińską i wczesną fazą kultury Gáva (J. Kuśnierz 1989, s. 149–150). Odmiana ta datowana jest na HaA1 – początek HaA2, tak też należy zatem określić chronologię analizowanego zabytku.

Prezentowana siekierkę znaleziono w korycie rzeki. Prawdopodobnie podobny był kontekst odkrycia wspomnianej wyżej siekierki z Podkarpacia, która została wydobyta podczas eksploatacji żwiru rzecznoego (S. Czopek 1993, s. 163). Ze środowiskiem wodnym (rzeki, jeziora, starorzeczka, bagna, torfowiska itd.), rozumianym jako miejsce pierwotnego zdeponowania, wiąże się również większość skarbów i przynajmniej jakaś część pojedynczych łuźnych znalezisk przedmiotów brązowych, znanych zarówno z terenu grupy tarnobrzeskiej, jak i podgrupy krakowskiej kultury łużyckiej (m.in. Klęczany, pow. ropczycki, Maćkówka, pow. przeworski, Przędzel, pow. niski, Sieniawa, pow. przeworski, Trzciana, pow. rzeszowski, Wiśniowa, pow. strzyżowski), co może sugerować wotywny charakter tych znalezisk (por. M. Mogielnicka-Urban 1997, s. 18 nn.; tam starsza literatura).

Dr Marek Florek  
Instytut Archeologii UMCS w Lublinie  
Plac M. Curie Skłodowskiej 4  
20-031 Lublin  
Delegatura Urzędu Ochrony Zabytków w Sandomierzu  
ul. Opatowska 9  
27-600 Sandomierz

## BIBLIOGRAFIA

- Blajer, W.  
1987 *Skarby brązowe ze Stefkowej i Maćkówki*, Materiały i Studia Muzealne 6, Przemyśl, s. 91–146.
- Czopek, S.  
1993 *Dwa zabytki brązowe z Podkarpacia*, MSROA 1991–1992, s. 163–165.
- Kobal', J.  
1997 *Skarby brązowe z Zakarpacia (Ukraina) – problem interpretacji*, [w:] *Beiträge zur Deutung der Bronzezeitlichen Hort- und Grabfunde in Mitteleuropa. Materialien der archäologischen Konferenz „Bronzen und Menschen an der Schwelle der Urnenfelderzeit im östlichen Mitteleuropa“* Kraków, 05.–08.1996 (red. W. Blajer), Kraków, s. 109–140.
- Kostrzewski, J.  
1964 *Skarby i luźne znaleziska metalowe od neolitu do wczesne-*

*go okresu żelaza z górnego i środkowego dorzecza Wisły i górnego dorzecza Warty*, PArch. XV, s. 5–133.

- Kuśnierz, J.  
1989 *Dziobate siekierki z tulejką jako wyraz kontaktów ludności grupy tarnobrzeskiej kultury łużyckiej z obszarami wschodniej części Kotliny Karpackiej*, [w:] *Grupa tarnobrzeska kultury łużyckiej. Materiały z konferencji 12–14 listopada 1986 r. w Rzeszowie* (red. A. Barłowska, E. Szałapata), Rzeszów, s. 143–164.
- 1998 *Die Beile in Polen III (Tüllenbeile)*, *Prähistorische Bronzefunde* IX/21, Stuttgart.
- Mogielnicka-Urban, M.  
1997 *Uwagi w sprawie interpretacji zbiorowych i pojedynczych znalezisk przedmiotów brązowych*, [w:] *Beiträge zur Deutung der Bronzezeitlichen Hort- und Grabfunde in Mitteleuropa, Materialien der archäologischen Konferenz „Bronzen und Menschen an der Schwelle der Urnenfelderzeit im östlichen Mitteleuropa“* Kraków, 05.–08.1996 (red. W. Blajer), Kraków, s. 17–30.
- Żaki, A.  
1950 *Początki rozwoju kultury łużyckiej w dorzeczu górnej Wisły*, „*Annales Universitatis Mariae Curie-Skłodowska*”, sectio F, vol. III, 1948, s. 1–196.
- Żurowski, K.  
1949 *Zabytki brązowe z młodszej epoki brązu i wczesnego okresu epoki żelaza z dorzecza górnego Dniestru*, PArch. VIII, s. 155–247.

## BRONZE AXE FROM SENISŁAWICE, DISTR. KAZIMIERZA WIELKA

### Summary

A bronze axe with socket and loop, so-called *Schnabeltüllenbeil*, recovered in 2002 when dredging the bed of an unnamed stream at Senisławice (comm. Opatowice, distr. Kazimierza Wielka, woj. świętokrzyskie), may be classified by its form to the first variant of dziobata axes, acc. to J. Kuśnierz (1998, p. 10–12). Finds of this variant of such axes in Małopolska, dated to HaA1 – early HaA2, are considered to be the result of exchange with areas beyond the Carpathian Range, more exactly, the result of contacts maintained by the people of the *górnoszląsko-małopolska* (Upper Silesia-Little Poland) Group and Tarnobrzeg Group of Lusatian Culture with Piliń Culture and early phases of Gáva Culture. The fact that the axe was discovered in a river bed, like a number of other bronzes dating from the same period suggests the piece's special association with the watery environment, i.e. its character of a votive offering.

tlum. A. Kinecka

Mirosława Andrzejowska  
Łukasz Maurycy Stanaszek

## GROBY KŁOSZOWE NA WARSZAWSKIEJ SADYBIE

We wrześniu 2005 roku w trakcie prac budowlanych prowadzonych w ogrodzie przedwojennej willi przy ul. Morszyńskiej (Ryc. 1) na czerniakowskiej Sadybie (dzielnica Mokotów) natrafiono na dwa umiejscowione obok siebie groby kłoszowe. O znalezisku właściciele działki powiadomili Wojewódzki Urząd Ochrony Zabytków w Warszawie. Częściowo odsłonięte groby jeszcze w dniu odkrycia zostały zabezpieczone a następnego dnia wydobyte i zadokumentowane<sup>1</sup>. Pozyskane materiały zostały przekazane do Państwowego Muzeum Archeologicznego w Warszawie i zainwentaryzowane pod numerem PMA/III/10477.

# WYKAZ SKRÓTÓW TYTUŁÓW CZASOPISM I WYDAWNICTW WIELOTOMOWYCH

## LIST OF ABBREVIATIONS OF PERIODICALS AND SERIAL PUBLICATIONS

- |                    |   |                           |  |
|--------------------|---|---------------------------|--|
| AAC                | – „Acta Archaeologica Carpathica”, Kraków   | MZP                       | – „Materiały Zachodniopomorskie”, Szczecin   |
| AAHung.            | – „Acta Archaeologica Academiae Scientiarum Hungaricae”, Budapest   | PA                        | – „Památky archeologické” (wcześnie: „Památky archeologické a místopisné”), Praha  |
| AFB                | – „Arbeits- und Forschungsberichte zur sächsischen Bodendenkmalpflege”, Berlin (Stuttgart)  | PArch.                    | – „Przegląd Archeologiczny”, Poznań  |
| APolski            | – „Archeologia Polski”, Warszawa  | PMMAE                     | – „Prace i Materiały Muzeum Archeologicznego i Etnograficznego w Łodzi. Seria Archeologiczna”, Łódź  |
| AR                 | – „Archeologické rozhledy”, Praha   | PomAnt                    | – „Pomorania Antiqua”, Gdańsk  |
| B.A.R. Int. Series | – British Archaeological Reports, International Series, Oxford  | Prahistoria ziem polskich | – <i>Prahistoria ziem polskich</i> , tom I: <i>Paleolit i mezolit</i> (red. W. Chmielewski, W. Hensel), Wrocław-Warszawa-Kraków-Gdańsk 1975; tom II: <i>Neolit</i> (red. W. Hensel, T. Wiślański), Wrocław-Warszawa-Kraków-Gdańsk 1979; tom III: <i>Wczesna epoka brązu</i> (red. A. Gardawski, J. Kowalczyk), Wrocław-Warszawa-Kraków-Gdańsk 1978; tom IV: <i>Od środkowej epoki brązu do środkowego okresu lateńskiego</i> (red. J. Dąbrowski, Z. Rajewski), Wrocław-Warszawa-Kraków-Gdańsk 1979; tom V: <i>Późny okres lateński i okres rzymski</i> (red. J. Wielowiejski), Wrocław-Warszawa-Kraków-Gdańsk 1981 |
| BerRGK             | – „Bericht der Römisch-Germanischen Kommission”, Frankfurt a.M.-Berlin  | Prussia                   | – „Sitzungsberichte der Altertumsgesellschaft Prussia” (później: „Prussia. Zeitschrift für Heimatkunde”), Königsberg i.Pr.   |
| BJahr.             | – „Bonner Jahrbücher”, Köln/Bonn  | PZ                        | – „Praehistorische Zeitschrift”, Berlin-New York   |
| BMJ                | – „Bodendenkmalpflege in Mecklenburg-Vorpommern”, Lübstorf (wcześnie: „Bodendenkmalpflege in Mecklenburg. Jahrbuch ...”, Schwerin/Rostock/Berlin) | RArch.                    | – „Recherches Archéologiques”, Kraków  |
| CRFB               | – Corpus der römischen Funde im europäischen Barbaricum   | RB                        | – „Rocznik Białostocki”, Białystok   |
| FAP                | – „Fontes Archaeologici Posnanienses” (wcześnie: „Fontes Praehistorici”), Poznań  | RO                        | – „Rocznik Olsztyński”, Olsztyn  |
| Inf.Arch.          | – „Informator Archeologiczny. Badania rok ...”, Warszawa  | SJahr.                    | – „Saalburg Jahrbuch”, Berlin-New York   |
| InvArch.           | – „Inventaria Archaeologica, Pologne”, Warszawa-Łódź  | SIA                       | – „Slovenská archeológia”, Bratislava  |
| JmV                | – „Jahresschrift für mitteleuropäische Vorgeschichte”, Halle/Saale  | SovArch                   | – „Sovetskaâ Archeologia” (Советская археология), Moskva   |
| JRGZM              | – „Jahrbuch des Römisch-Germanischen Zentralmuseums Mainz”, Mainz   | SprArch.                  | – „Sprawozdania Archeologiczne”, Kraków  |
| KHKM               | – „Kwartalnik Historii Kultury Materialnej”, Warszawa   | SprPMA                    | – „Sprawozdania P.M.A.”, Warszawa  |
| KSIA               | – Kratkie soobšeniâ Instituta arheologii Akademii nauk SSSR (Краткие сообщения Института археологии Академии наук СССР), Moskva                   | WA                        | – „Wiadomości Archeologiczne”, Warszawa  |
| MIA                | – Materialy i issledovaniâ po arheologii SSSR (Материалы и исследования по археологии СССР), Moskva   | ZNUJ                      | – „Zeszyty Naukowe Uniwersytetu Jagiellońskiego”, Kraków   |
| MatArch.           | – „Materiały Archeologiczne”, Kraków  | ZOW                       | – „Z otchłani wieków”, Warszawa  |
| MS                 | – „Materiały Starożytne”, Warszawa  |                           |  |
| MSiW               | – „Materiały Starożytne i Wczesnośredniowieczne”, Warszawa  |                           |  |
| MSROA              | – „Materiały i Sprawozdania Rzeszowskiego Ośrodka Archeologicznego”, Rzeszów-Krosno-Sandomierz-Tarnów (-Przemyśl/Tarnobrzeg)                      |                           |  |



Państwowe Muzeum Archeologiczne. Warszawa 2006. Wydanie I. Nakład 500 egz.  
Druk i oprawa: DRUKARNIA Janusz Bieszczad, ul. Moszczenicka 2, 03-660 Warszawa