

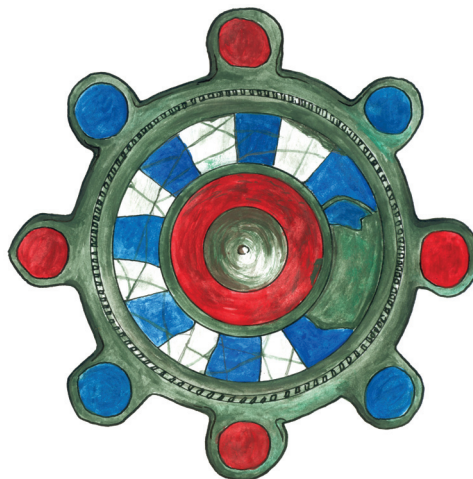
PAŃSTWOWE MUZEUM ARCHEOLOGICZNE
w Warszawie



WIADOMOŚCI ARCHEOLOGICZNE

BULLETIN ARCHÉOLOGIQUE POLONAIS

TOM (VOL.) LVIII
2006



WARSZAWA 2006 VARSOVIE

**WIADOMOŚCI
ARCHEOLOGICZNE**

TOM LVIII

Redaguje zespół / Editorial staff:

mgr Jacek Andrzejowski (sekretarz redakcji / managing editor), dr Wojciech Brzeziński (redaktor naczelny / editor in chief),
prof. dr hab. Teresa Dąbrowska (zastępczyni redaktora naczelnego / subeditor), mgr Grażyna Orlińska,
mgr Radosław Prochowicz, mgr Andrzej Jacek Tomaszewski, doc. dr hab. Teresa Węgrzynowicz

Tłumaczenia / Translations:

Anna Kinecka, Marta Stasiak-Cyran, Andrzej Jacek Tomaszewski
Jacek Andrzejowski

Skład i łamanie / Layout:

JRJ

Rycina na okładce: emaliowana zapinka brązowa
z Babiego Dołu-Borcza, pow. Kartuzy (rys. L. Kobylińska)

Cover picture: enamelled bronze disc brooch
from Babi Dół-Borcz, distr. Kartuzy (drawn by L. Kobylińska)

© Państwowe Muzeum Archeologiczne w Warszawie, 2006

© Autorzy, 2006

Państwowe Muzeum Archeologiczne jest instytucją kultury
finansowaną przez
Urząd Marszałkowski Województwa Mazowieckiego



Sprzedaż detaliczna publikacji Państwowego Muzeum Archeologicznego, w tym egzemplarzy archiwalnych, prowadzona jest w salach wystawowych muzeum, ul. Długa 52 (Arsenał), 00-241 Warszawa. Płatność gotówką; wystawiamy rachunki i faktury. Ponadto nasze książki i czasopisma można zamawiać w PMA, tel. +48 (22) 831 32 21–25/110 lub pod adresem internetowym wydawnictwapma@pma.pl

Cennik wydawnictw, wykaz publikacji i pełen spis zawartości czasopism PMA: <http://www.pma@pma.pl/wydawnictwa>

Adres redakcji / Editorial office:

Państwowe Muzeum Archeologiczne
ul. Długa 52 (Arsenał), 00-241 Warszawa
tel.: +48 (22) 831 32 21–25/141,152; fax: +48 (22) 831 51 95; e-mail: j.andrzejowski@pma.pl

SPIS TREŚCI

Contents

ROZPRAWY

- Elżbieta Ciepielewska, Schyłkowopaleolityczne i mezolityczne materiały krzemienne z badań powierzchniowych w międzyrzeczu Pilicy i Wisły 3
Final Paleolithic and Mesolithic flint materials from surface surveys between the Pilica and Vistula rivers
- Barbara Bargieł, Kultura strzyżowska w świetle znalezisk grobowych 65
The Strzyżów Culture in the light of burial finds
- Jan Schuster, O późnych zapinkach kapturkowych (A II 41) 101
Late spring-cover brooches (A II 41)

MISCELLANEA

- Anna Drzewicz, Niezdobiony naszyjnik brązowy z haczykowatym zapięciem ze zbiorów Państwowego Muzeum Archeologicznego w Warszawie 121
Bronze plain neck ring with hooked terminals from the collection of the State Archaeological Museum in Warsaw
- Anna Strobilin, Pęsetka brązowa z cmentarzyska kultury oksywskiej w Wyczechowie, pow. kartuski 127
Bronze tweezers from Oksywie Culture cemetery at Wyczechowo, distr. Kartuzy
- Magdalena Mączyńska, Agnieszka Urbaniak, Prowincjonalnorzymska zapinka tarczowata z cmentarzyska kultury wielbarskiej w Babim Dole-Borczu, pow. kartuski 145
Provincial Roman disc brooch from Wielbark Culture cemetery at Babi Dół-Borcz, distr. Kartuzy
- Magdalena Mączyńska, Uwagi o niektórych typach zapinek II grupy serii wschodniej Oscara Almgrena 159
On selected variants of Oscar Almgren group II, eastern series, brooches
- Jacek Andrzejowski, Łukasz Maurycy Stanaśzek, Hanna Mańkowska-Płiszka, Modła, grób 169 – pierwsza trepanacja czaszki z okresu wpływów rzymskich z ziem polskich 185
Modła, grave 169 – first skull trepanation from the Roman Period at the territory of Poland
- Aleksandra Żórawska, Grób kultury wielbarskiej z cmentarzyska z wczesnej epoki żelaza w Tynwałdzie na Pojezierzu Iławskim 201
A Wielbark Culture grave from an Early Iron Age cemetery at Tynwałd in Iława Lake District

MATERIAŁY

- Andrzej Jacek Tomaszewski, Schyłkowopaleolityczne i mezolityczne materiały krzemienne z cmentarzyska kultury grobów klozowych w Wieliszewie 209
Final Paleolithic and Mesolithic flint materials from a Cloche Grave Culture cemetery at Wieliszew
- Teresa Węgrzynowicz, Cmentarzysko kultury grobów klozowych w Wieliszewie, pow. legionowski 215
Cemetery of Cloche Grave Culture at Wieliszew, distr. Legionowo
- Radosław Prochowicz, Osada z młodszego okresu przedrzymskiego i okresu rzymskiego w Strzyżowie, pow. hrubieszowski, w świetle badań z lat 1935–1937 i 1939 265
Late Pre-Roman and Roman Period settlement from Strzyżów, distr. Hrubieszów. Insights from investigation made in 1935–1937 and 1939

Andrzej Maciałowicz, Cmentarzysko kultury przeworskiej z młodszego okresu przedrzymskiego w Suchodole, pow. sochaczewski Przeworsk Culture cemetery from Late Pre-Roman Period at Suchodół, distr. Sochaczew	283
ODKRYCIA	
Marek Zalewski, Rogowy harpun z rzeki Wilgi An antler harpoon from the Wilga river	371
Jerzy Libera, Niecodzienny zabytek z Polesia Lubelskiego An unusual artefact from Polesie Lubelskie	372
Jerzy Libera, Barbara Matraszek, Znaleźiska grobowe (?) kultury mierzanowickiej na Mazowszu Burial finds (?) from the Mierzanowice Culture in Mazowsze	374
Tadeusz Wiśniewski, Unikatowy zabytek spod Starachowic A unique find near Starachowice	375
Marek Florek, Siekierka brązowa z miejscowości Senisławice, pow. kazimierski Bronze axe from Senisławice, distr. Kazimierza Wielka	377
Mirosława Andrzejowska, Łukasz Maurycy Staniszek, Groby klozowe na warszawskiej Sadybie Cloche graves from Sadyba in Warsaw	378
Radosław Prochowicz, Szpila holenderska ze stanowiska 4 w Tomaszach, pow. ostrołęcki Holstein pin from Tomasz, distr. Ostrołęka, site 4	384
Zbigniew Nowakowski, Nowe znaleziska z Kamieńczyka, pow. wyszkowski New finds from Kamieńczyk, distr. Wyszaków	388
Piotr Łuczkiwicz, Perespa – kolejne cmentarzysko z okresu rzymskiego ze wschodniej Lubelszczyzny? Perespa – a previously unknown Roman Period cemetery from the eastern Lublin Region?	390
Renata Madyda-Legutko, Judyta Rodzińska-Nowak, Joanna Zagórska-Telega, Prusiek, pow. sanocki, stan. 25. Pierwsze cmentarzysko ludności kultury przeworskiej w polskich Karpatach Prusick, distr. Sanok, site 25. The first Przeworsk Culture cemetery recorded in the Polish Carpathians	394
Jacek Andrzejowski, Łukasz Maurycy Staniszek, Andrzej Grzymkowski, Nieznane cmentarzyska z okresu wpływów rzymskich w Żmijewie Kościelnym i Żmijewie Gajach, w pow. mławskim New cemeteries from the Roman Period at Żmijewo Kościelne and Żmijewo Gaje, distr. Mława	401
Aleksandra Rzeszotarska-Nowakiewicz, Cezary Sobczak, Ażurowa zapinka ze wsi Szczeberka, pow. augustowski – import czy naśladownictwo? Openwork brooch from Szczeberka, distr. Augustów: import or imitation?	407
Marek Florek, Wczesnośredniowieczny pochówek szkieletowy z Sandomierza Early Medieval inhumation burial from Sandomierz	410
WYKAZ SKRÓTÓW	413

isolated burial the finds may have been part of a larger graveyard. This is suggested by the presence of a Przeworsk Culture settlement nearby (site 54), in use during phases B₂-C_{1a}. Unburnt glass beads are associated probably with the Wielbark Culture, with its characteristic inhumation burial. It appears that the Perespa may be the site of a previously unrecorded Przeworsk Culture graveyard, used during a later period by the people of the Wielbark Culture.

thum. A. Kinecka

*Renata Madyda-Legutko
Judyta Rodzińska-Nowak
Joanna Zagórska-Telega*

PRUSIEK, POW. SANOCKI, STAN. 25. PIERWSZE CMENTARZYSKO LUDNOŚCI KULTURY PRZEWORSKIEJ W POLSKICH KARPATACH

We wczesnym okresie rzymskim obszar Małopolski przylegający bezpośrednio do progu karpackiego w przeważającej większości został zasiedlony przez ludność kultury przeworskiej (K. Godłowski 1985, mapa 3, 4; R. Madyda-Legutko 1999, s. 18–19, ryc. 1). Jedynie na prawobrzeżu Wisły, w rejonie Krakowa, rozwijała się lokalna grupa kultury puchowskiej, sięgająca na południe po północne partie Pogórza Wielickiego i Garb Mogiłański (K. Pieta 1982, s. 17, 216; tenże 1986, s. 34–35, 42; Z. Woźniak 1986, s. 19–20; R. Madyda-Legutko 1996, s. 50–51). Tereny położone bezpośrednio na wschód od wspomnianego obszaru kolonizowane były począwszy od fazy B₁ wczesnego okresu rzymskiego przez ludność kultury przeworskiej. Poświadczają to odkrycia grobów ciałopalnych, datowanych na wspomniany odcinek chronologiczny, nad Rabą i nad Dunajcem na wysokości progu karpackiego. Materiały datowane na fazę B₁ reprezentowane są także na terenach położonych dalej na wschód – pojedyncze zabytki z tej fazy pochodzą z cmentarzyska w Gaci koło Przeworska (K. Hadaczek 1909, tabl. A; T. Dąbrowska 1973, s. 140, 154, 176). W fazie B₂ wczesnego okresu rzymskiego oraz w początkach młodszego okresu rzymskiego (faza C₁) w strefie progu karpackiego istniały ciałopalne cmentarzyska, takie jak wspomniana Gać koło Przeworska i Trójczyce, pow. przemyski (K. Hadaczek 1909; W. Poradyło 2004). We wspomnianej strefie funkcjonowały też stosunkowo liczne osady.

Na obszarze Karpat Zachodnich, łącznie ze strefą beskidzką, nie rozpoznano dotąd wykopaliskowo żadnej osady, którą można byłoby wiązać z ludnością kultury przeworskiej. Penetracja grup tej ludności w głąb omawianego obszaru poświadczają natomiast luźne znaleziska zabytków metalowych, rozproszone od Beskidu Śląskiego do Kotliny Krośnieńskiej, datowane na przełom wczesnego i młodszego okresu rzymskiego (fazy B₂/C₁ i C_{1a}). Z tego względu na szczególną uwagę zasługuje odkrycie na cmentarzysku w Chełmcu, pow. nowosądecki, stan. 2, położonym na zachodnim obrzeżu Kotliny Sądeckiej i datowanym zasadniczo na epokę brązu, popielnicowego pochówka, który należy odnosić do początków fazy B₂ wczesnego okresu rzymskiego (R. i D. Abłamowiczowie 1989, s. 204–205, ryc. 4A–C). Zachowała się dolna część naczynia o szorstkich powierzchniach, użytego w charakterze popielnicy, zawierająca przepalone kości ludzkie, fragment kości zwierzęcej oraz żelazny klucz. W pobliżu popielnicy natrafiono na fragment nóżki brązowej zapinki, prawdopodobnie reprezentującej IV grupę w klasyfikacji fibul O. Almgrena. Na cmentarzysku w Chełmcu znaleziono ponadto luźno fragmenty dwóch kolejnych zapinek brązowych, w tym jednej oczkowatej

(R. i D. Abłamowiczowie 1989), należącej do III grupy O. Almgrena (1923). Pochówek ten, jak już wspomniano wyżej, został odkryty na terenie Kotliny Sądeckiej, która we wczesnym okresie rzymskim, podobnie jak w okresie późnolateńskim, należała do północnej strefy osadnictwa kultury puchowskiej (R. Madyda-Legutko 1996, s. 47–51). W niewielkiej odległości od stanowiska w Chełmcu, także na terenie Kotliny Sądeckiej, znajduje się osada ludności kultury puchowskiej w Podegrodziu, pow. nowosądecki, stan. 9 (R. Madyda-Legutko 1996, s. 47–50), funkcjonująca głównie we wczesnym i w początkach młodszego okresu rzymskiego. Obszar osadnictwa kultury puchowskiej charakteryzuje się brakiem uchwytnych archeologicznie śladów pochówków, natomiast popielnicowy obrządek ciałopalny we wczesnym okresie rzymskim jest charakterystyczny dla zwyczajów pogrzebowych praktykowanych w środowisku kultury przeworskiej. Z tego względu znalezisko z Chełmca należy uznać za przejaw oddziaływań płynących ze wspomnianego środowiska, lub wprost za dowód obecności przedstawicieli ludności kultury przeworskiej na terenie Kotliny Sądeckiej. W inwentarzu omawianego grobu wystąpił klucz, co wskazuje na żeńską płeć pochowanego w nim osobnika (K. Czarnecka 1990, s. 63 nn., 107; R. Madyda-Legutko, J. Rodzińska-Nowak, J. Zagórska-Telega 2003, s. 266). Użycie jako popielnicy przeznaczonej dla pochówku kobiety naczynia garnkowego o szorstkich powierzchniach, zgodne z obyczajami pogrzebowymi ludności kultury przeworskiej w okresie wczesnorzymskim, dodatkowo przemawia za wskazaną wyżej atrybucją kulturową tego grobu (R. Madyda-Legutko 1996, s. 55).

Przenikanie ludności kultury przeworskiej we wczesnym okresie rzymskim w obręb strefy karpackiej potwierdzone jest wyraźnie w górskim biegu Sanu. Po zaniku na tym terenie osadnictwa celtyckiego (R. Madyda-Legutko 1996, s. 36–41) i po ustaniu penetracji Kotliny Dynowskiej w młodszym okresie przedrzymskim przez grupy ludności kultury przeworskiej (M. Parczewski 2000, s. 274), we wczesnym okresie rzymskim mamy do czynienia z przenikaniem, w różnym nasileniu, ludności tej kultury w kierunku Kotliny Sanockiej i obszarów położonych jeszcze dalej na południe.

Z rozwiniętej fazy wczesnego okresu rzymskiego oraz z wczesnej fazy młodszego okresu rzymskiego znanych jest z terenu dorzecza górnego Sanu kilka, w różnym stopniu przebadanych, osad (R. Madyda-Legutko 2004, ryc. 3). Nie wszystkie one wykazują cechy kultury przeworskiej w „czystej” postaci, charakterystycznej dla obszarów położonych na północ od Karpat. Należy jednak stwierdzić, że zabudowa niektórych osad zlokalizowanych nad górnym Sanem, a także, jak można sądzić, większość odkrytego w ich obrębie materiału ceramicznego wykazuje cechy charakterystyczne dla kultury przeworskiej. Na Pogórzu Dynowskim, w paśmie wzgórz wysuniętych najbardziej na południe, na zboczu góry Wroczeń, w Pakoszówce, pow. sanocki, funkcjonowała osada (stan. 1), której model rozplanowania przestrzennego znajduje analogie na innych obszarach zajętych przez osadnictwo kultury przeworskiej.

Wśród wczesnorzymskich znalezisk pochodzących z terenu Kotliny Sanockiej, które można łączyć z kulturą przeworską, wymienić należy jeszcze zniszczoną żelazną ostrogę, znaną na Wzgórzu Zamkowym w Sanoku (R. Madyda-Legutko 1995, nr 654), zalegającą na złożu wtórnym, należąca najprawdopodobniej do typu E5 ostróg kabłąkowych w klasyfikacji J. Ginalskiego (1991). Ostrogi takie występują na obszarze wspomnianej kultury już w rozwiniętej fazie wczesnego okresu rzymskiego, ale najliczniejsze są w fazie B₂/C₁ (J. Ginalski 1991, s. 62–63, nr kat. 178).

Należy zaznaczyć, iż na osadach zlokalizowanych nad górnym Sanem, oprócz ręcznie lepionej ceramiki charakterystycznej dla kultury przeworskiej występują także naczynia, w których stylizyce widoczne są powiązania z dackim kręgiem kulturowym. Mamy tu na myśli między innymi tzw. czarki dackie oraz garnki z ornamentyką plastyczną (R. Madyda-Legutko 1996, s. 61–66). Obecność materiałów tego typu na niektórych osadach położonych w strefie beskidzkiej, np. w Wietrznie, pow. krośnieński, na przedpolu Beskidu Niskiego i w Solinie, pow. leski, nad górnym Sanem, stała się podstawą do wyróżnienia w 1996 roku zespołu osad określonych jako typ Wietrzno-Solina (R. Madyda-Legutko 1996, s. 51–54). Oddziaływania płynące ze środowiska dackiego kręgu kulturowego widoczne są także w pewnych cechach technologicznych i stylistycznych ceramiki wykonanej przy użyciu koła, pochodzącej z warsztatu garncarskiego odkrytego w Sanoku (stan. 54), datowanego na początki młodszego okresu rzymskiego lub na okres nieco wcześniejszy (R. Madyda-Legutko, E. Pohorska-Kleja, J. Rodzińska-Nowak 2004). Elementy kulturowe łączone z kręgiem dackim napłynęły w dorzecze Sanu we wczesnym okresie rzymskim, głównie – jak należy mniemać – poprzez kulturę lipicką, z terenu dorzecza górnego Dniestru, gdzie istniała przeworsko-lipicka strefa kontaktowa (D. Kozak 1999). Nie można również wykluczyć ewentualności, że wpływy dackie docierały na omawiany obszar ze wschodniej Słowacji, poprzez środowisko ziemlińskie (R. Madyda-Legutko 1996, s. 104).

Jak wspomniano wyżej, na terenie dorzecza górnego Sanu rozpoznano już w pewnym stopniu stanowiska osadowe z wczesnego okresu rzymskiego, natomiast znaleziska o charakterze sepulkralnym nie były dotychczas znane. W okresie międzywojennym odkryto rzekomo jeden grób w miejscowości Załuż, pow. sanocki, na południowy-wschód od Sanoka, z którego pochodzić ma niewielka czarka wykonana na kole garncarskim (M. Aleksiewicz 1958, s. 50–51; P. N. Kotowicz 2004, s. 715, 717, ryc. 4h). We wspomnianym wypadku nie ma jednak pewności, czy odkryty obiekt to rzeczywiście pochówek, nie można też określić jego pozycji chronologicznej. Ze zniszczonymi pochówkami z okresu wpływów rzymskich można prawdopodobnie liczyć się na stano-

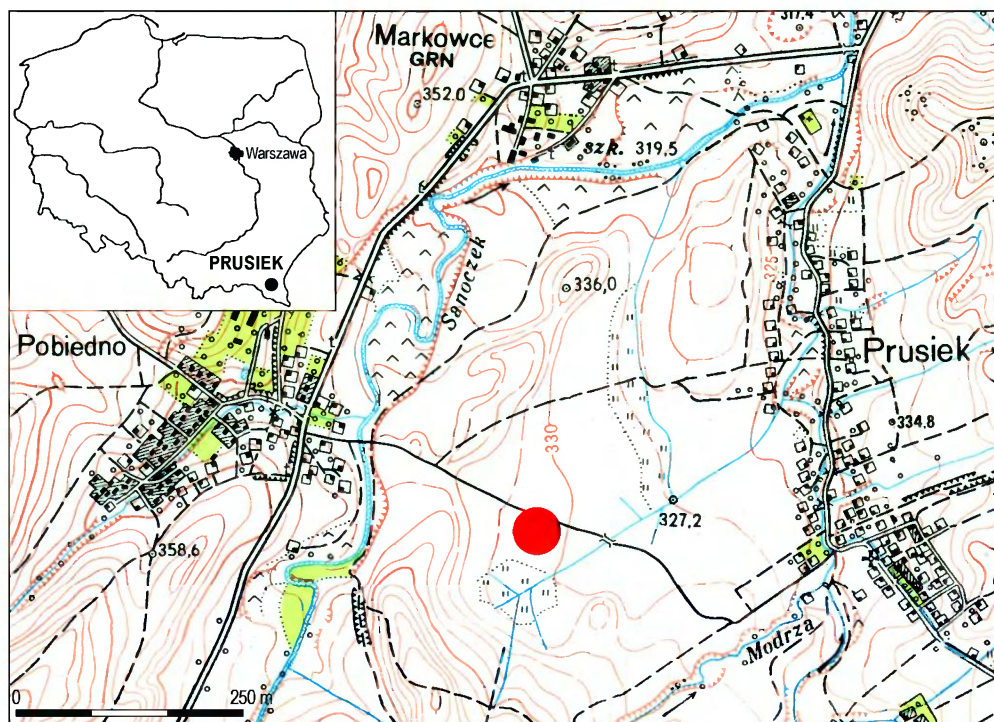
wisku w Bachórze-Chodorówce, pow. rzeszowski (stan. 1), położonym bardziej na północ, w Kotlinie Dynowskiej (M. Gedl 1999, s. 40). Ujawniono tu ślady drobnych, przepalonych kości ludzkich, jednakże ich niewielka ilość i zły stan zachowania nie pozwoliły na przeprowadzenie analiz antropologicznych.

Należy zatem stwierdzić, że w świetle wyników dotychczasowych badań prowadzonych na pogórzach i w strefie beskidzkiej, polskie Karpaty uchodzą za obszar pozbawiony zasadniczo znalezisk materiałów o charakterze sepulkralnym, które można byłoby pewnie odnosić do okresu rzymskiego. W tym kontekście na szczególną uwagę zasługuje fakt odkrycia na stanowisku 25 w Prusieku, gm. i pow. Sanok, woj. podkarpackie, cmentarzyska ludności kultury przeworskiej (Ryc. 1). Od roku 2000 w Muzeum Historycznym w Sanoku przechowywany jest żelazny grot broni drzewcowej, znaleziony przypadkowo dwadzieścia lat wcześniej, tj. w roku 1980, podczas prac rolnych, i dostarczony przez znalazcę Władysława Brejtę. Wraz ze wspomnianym zabytkiem odkryty został także drugi grot oraz przedmiot, który na podstawie opisu odkrywcę należy identyfikować jako rytualnie zgięty miecz (P. N. Kotowicz 2004, s. 717–718, ryc. 5). Dwa ostatnio wymienione zabytki nie zachowały się.

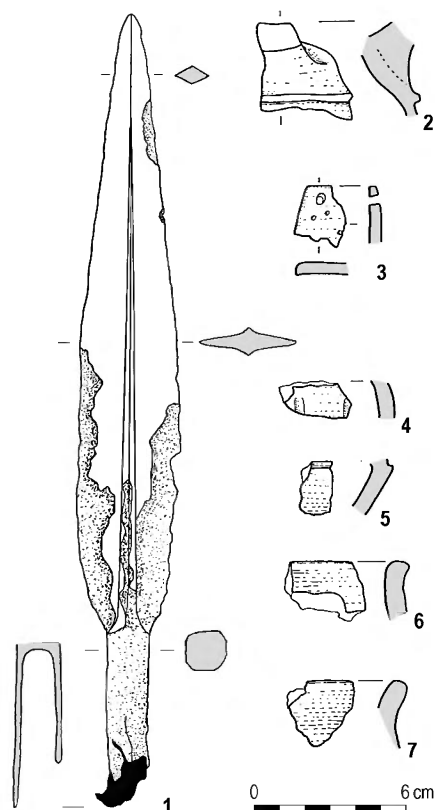
Grot przechowywany w muzeum w Sanoku, o całkowitej długości wynoszącej 31,2 cm i smukłym liściu zaopatrzonym w żeberko (Ryc. 2:1), zbliżony jest do odmiany 1. typu II w klasyfikacji P. Kaczanowskiego (1995). Egzemplarz ten odróżnia się jednak od innych grotów, zaliczonych do wspomnianej odmiany, większą długością i nieco smuklejszym liściem (P. Kaczanowski 1995, s. 14). Stan zachowania omawianego znaleziska należy ocenić jako stosunkowo dobry, przy czym zwraca uwagę, że górna część liścia pokryta jest patyną ogniową, co niewątpliwie wskazuje na jego pochodzenie z grobu ciepłopalnego. Groty reprezentujące odmiany 1. typu II należy datować na fazy B₂ i C_{1a} okresu rzymskiego (P. Kaczanowski 1995, s. 14).

Jesienią roku 2003 mgr Maria Zielińska z Muzeum Historycznego w Sanoku oraz mgr Elżbieta Pohorska-Kleja z Instytutu Archeologii UJ przeprowadziły w miejscu wspomnianego, przypadkowego odkrycia, badania powierzchniowe. Natrafiły wówczas

na fragmenty ręcznie lepionej ceramiki kultury przeworskiej, wśród których były też ułamki wtórnie przepalone, a także fragment nieokreślonego przedmiotu żelaznego (P. N. Kotowicz 2004, s. 718 przyp. 7). Wśród pozyskanych skorup wymieniłem należy kilka ułamków naczyń cienkościennych, o czarnych wygładzanych powierzchniach: między innymi fragment przydenny naczynia na wyodrębnionej nóżce (Ryc. 2:2) oraz dwa fragmenty brzuśców, z których jeden zdo-



Ryc. 1. Prusiek, pow. Sanok. Lokalizacja stanowiska 25
Fig. 1. Prusiek, distr. Sanok. Location of site 25



Ryc. 2. Prusieki, pow. Sanok, stan. 25. 1 – grot żelazny (wg P. N. Kotowicza 2004); 2–7 ceramika z powierzchni stanowiska. Wszystkie rys. E. Pohorska-Kleja i U. Socha

Fig. 2. Prusieki, distr. Sanok, site 25. 1 – iron spear-point (acc. to P. N. Kotowicz 2004); 2–7 pottery from the top-soil. All drawn by E. Pohorska-Kleja & U. Socha

biony jest kanelurami (Ryc. 2:4), a także niewielki fragment brzegowy naczynia sitowatego o szorstkich powierzchniach (Ryc. 2:3).

Stanowisko 25 w Prusieku położone jest w widłach dwóch niewielkich rzek – Sanoczka i jego dopływu Niebieszczanki (Ryc. 1). Obszar ten został określony jako dawne, kotlinowate dno doliny z kopalnymi starorzeczami i garbami międzykorytowymi, przykryte napływowymi наносami rzecznyymi i stokowymi. Omawiane stanowisko jest zlokalizowane na jednym z garbów międzykorytowych. Konsekwencją opisanego położenia jest fakt, iż bezpośrednio otoczenie cmentarzyska jeszcze do niedawna było podmokłe i zabagnione. Należy zaznaczyć, że osady z okresu rzymskiego odkryte na obszarze górnego dorzecza Sanu, również w rejonie Prusieka, zlokalizowane są zawsze w wyższych partiach terenu. Jeżeli zaobserwowana różnica położenia obydwu wspomnianych rodzajów stanowisk byłaby typowa dla strefy karpackiej w okresie rzymskim, to fakt ten mógłby stanowić wyjaśnienie przyczyn dotychczasowego braku znalezisk materiałów o charakterze sepulkralnym w jej obrębie.

Jesienią roku 2004 ekspedycja Instytutu Archeologii UJ podjęła na stanowisku 25 wykopaliskowe badania sondażowe. Doprowadziły one do odkrycia, na obszarze o powierzchni 30 m², czterech grobów ciałopalnych popielnicowych oraz luźnych zabytków, pochodzących niewątpliwie z dalszych, zniszczonych pochówków. Latem roku 2005 na omawianym stanowisku przeprowadzono badania wykopaliskowe stanowiące kontynuację wspomnianych sondaży. Pracami objęto obszar o powierzchni 470 m², a więc łącznie przebadano obszar o powierzchni 5 arów.

W wyniku tych prac odkryto 22 dalsze obiekty, wśród których znajduje się 21 grobów oraz jedna jama o bliżej nieokreślonej funkcji. Wśród odkrytych grobów zdecydowaną większość (12) stanowią pochówki popielnicowe, w różnym stanie zachowania. Ponadto poświadczono są dwa groby popielnicowe w opakowaniu organicznym, dwa pochówki jamowe oraz pięć grobów zniszczonych w stopniu uniemożliwiającym bliższe określenie zastosowanego rytuału pogrzebowego.

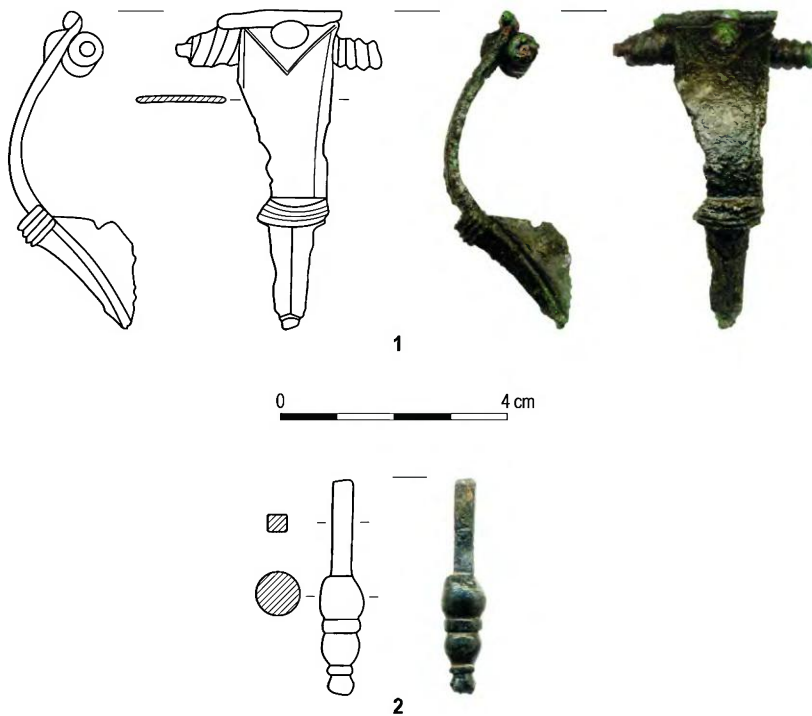
Odkryte dotąd groby występowały na ogół bardzo płytko, w niektórych przypadkach już na głębokości około 20 cm poniżej poziomu gruntu. Jamy grobowe były na ogół słabo czytelne, a w ich obrębie, zwłaszcza w sąsiedztwie popielnic, obserwowano niekiedy, prawdopodobnie intencjonalne, skupiska kamieni; w kilku wypadkach popielnice były wsparte na pojedynczych, dużych kamieniach. Stwierdzono obecność niewielkich ilości materiału kostnego, bardzo silnie przepalonego, przedmioty metalowe występujące w inwentarzach grobów były natomiast zwykle przepalone bardzo słabo, w związku z czym nosiły ślady zniszczeń wywołanych zaleganiem w kwaśnej glebie.

Odkryte dotąd pochówki charakteryzują się na ogół stosunkowo bogatym wyposażeniem. Wśród elementów wyposażenia grobów kobiecych wymienić należy metalowe części stroju, przede wszystkim brązowe i żelazne fibule, metalowe okucia drewnianych skrzyneczek wraz z kluczami, fragmenty grzebieni z kości lub poroża, stopy szkła, pochodzące zapewne z paciorków, oraz żelazne noże, igły i szydła a także gliniane przeszliki.

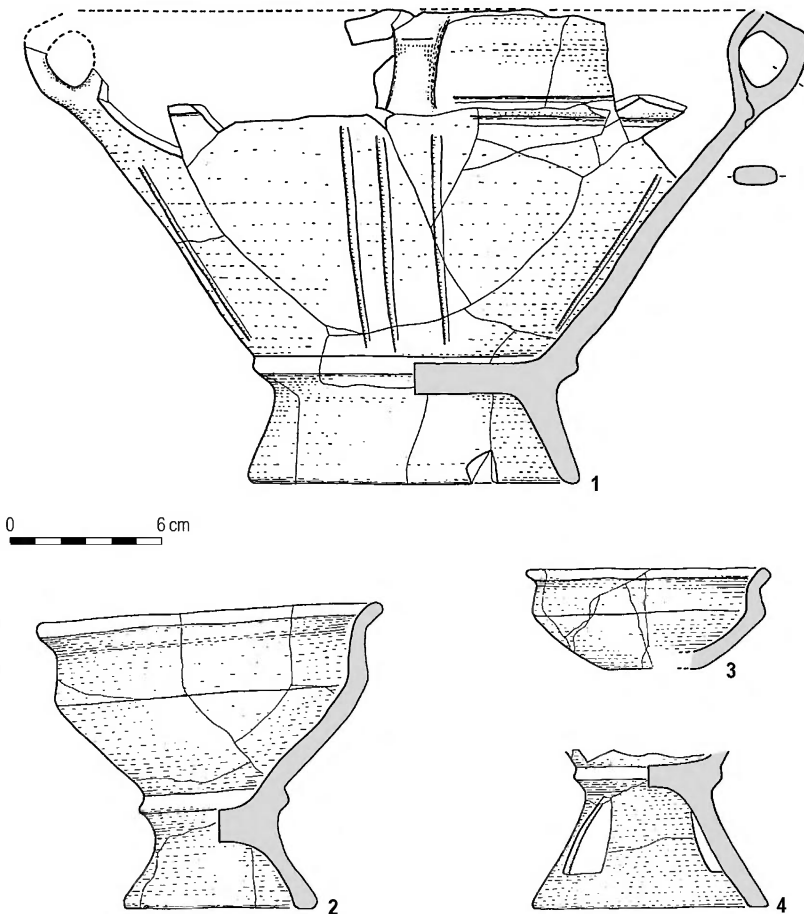
Inwentarze grobów męskich na cmentarzysku w Prusieku zawierają różne elementy uzbrojenia oraz wyposażenia wojowników, a także części stroju i narzędzia pracy. Wśród uzbrojenia wymienić należy aż trzy rytualnie zgięte miecze, metalowe części pochew (trzewiki i zawieszki), liczne groty broni drzewcowej, a także żelazne i brązowe części tarcz (umba, imacze, okucia boczne). Występują również ostrogi, nożyce, krzesiwa, noże oraz przybory do gry (kości sztabkowate i astragale). Na szczególną uwagę zasługuje inwentarz grobu metalurga, w skład którego wchodziły między innymi liczne narzędzia (pilnik, młotek) oraz półfabrykat żelaznego noża.

Wyniki wstępnej analizy typologiczno-chronologicznej pozyskanych zabytków pozwalają sądzić, że materiały te wykazują wyraźne związki z tzw. wschodnią strefą kultury przeworskiej (T. Dąbrowska 1973; J. Andrzejowski 1994; 2001). Przykładowo można tu wymienić brązowe okucie końca pasa o zredukowanym profilowaniu (Ryc. 3:2). Znaleźiska takich okuć, datowane głównie na fazę B₂, koncentrują się wyraźnie na wspomnianym obszarze, na którym występują zarówno w grobach kobiet, jak i mężczyzn (R. Madyda 1977, s. 382; J. Andrzejowski 2001, s. 74, ryc. 16). Szczególnie interesująca jest obecność na cmentarzysku w Prusieku fibuli brązowej, reprezentującej serię 3. grupy II/IV O. Alm-grena (Ryc. 3:1), która stanowi jeden z najbardziej charakterystycznych wyznaczników wschodniej strefy kultury przeworskiej. Na całym obszarze wspomnianej strefy zapinki takie wchodziły w skład typowego stroju dorosłych (zapewne zamężnych?) kobiet (J. Andrzejowski 1994, s. 92 nn.). Należy je datować na fazę B₂, począwszy od horyzontu młodszych fibul oczkowatych serii pruskiej, oraz fazę B₂/C₁ (J. Andrzejowski 2001, s. 64, ryc. 5).

Wśród luźnych znalezisk pochodzących ze zniszczonych grobów na uwagę zasługuje żelazny grot broni drzewcowej, na którego liściu zachowały się ślady inkrustacji srebrem. Warto nadmienić, że stosunkowo liczne znaleźiska inkrustowanych grobów znane są także ze wschodniej strefy kultury przeworskiej. Stamtąd pochodzi większość ich najstarszych egzemplarzy, da-



Ryc. 3. Prusie k, pow. Sanok, stan. 25. Zapinka brązowa (1) i brązowe okucie końca pasa (2).
Skany barwne U. Socha
Fig. 3. Prusie k, distr. Sanok, site 25. Bronze brooch (1) and bronze strap-end (2).
Colour scans U. Socha



Ryc. 4. Prusie k, pow. Sanok, stan. 25. Sanok. Wybór ceramiki z cmentarzyska
Fig. 4. Prusie k, distr. Sanok, site 25. Sanok. Selected pottery from the cemetery

towanych na schyłek młodszego okresu przedrzymskiego (P. Kaczanowski 1988; J. Andrzejowski 2001, s. 79, ryc. 20).

Pewne nawiązania do stylistyki charakterystycznej dla wschodniej strefy kultury przeworskiej widoczne są także w ceramice odkrytej na cmentarzysku w Prusieku. Świadczy o tym między innymi obecność dużych, ręcznie lepionych popielnic o czarnych, wygładzanych powierzchniach, zaopatrzonych w trzy-cztery ucha, a niekiedy nawet większą ich liczbę (por. J. Andrzejowski 2001, s. 80). W jednym z grobów na omawianym stanowisku odkryto popielnicę, która, jak można sądzić na podstawie zachowanych fragmentów, zaopatrzona była w więcej niż 4 ucha (Ryc. 4:1). Górna partia tego naczynia mogła być ukształtowana piętrowo, z uchami rozmieszczonymi naprzemiennie w dwóch rzędach, leżących jeden nad drugim. Egzemplarze takie znane są z cmentarzyska w Grzybowie, gm. i pow. Staszów, stan. 1 (K. Garbacz 2000, tabl. XVIII:1, XLIV:1). Na prusieckiej nekropoli poświadczono są także dwa pucharki na ażurowych nóżkach (Ryc. 4:4), występujące głównie na stanowiskach zlokalizowanych wzdłuż górnej Wisły, które należy odnosić do faz B₂ i C_{1a} (A. Niewęglowski 1982; J. Podgórska-Czopek 1991). Pucharki takie znane są też ze stanowisk, na których stwierdzono obecność pewnych elementów kulturowych o charakterze wschodnioprzeworskim, np. z cmentarzysk w Chmielowie Piaskowym, pow. ostrowiecki, i we wspomnianym wyżej Grzybowie (K. Godłowski, T. Wichman 1998, s. 32, tabl. XLVIII: 32/2; K. Garbacz 2000, s. 133–134, tabl. XXXV: 5.6, XXXVI:1).

W inwentarzach grobowych, także w tych, które należy odnosić do schyłku fazy B₂ okresu wczesnorzymskiego, naczyniom lepionym ręcznie towarzyszą, zwykle zachowane fragmentarycznie, egzemplarze wykonane przy użyciu koła garncarskiego, o ścieralnych, szarych powierzchniach, często przepalone wtórnie w ogniu stosu. Ceramika tego typu znane jest również z innych stanowisk zlokalizowanych w górnym dorzeczu Sanu (R. Madyda-Legutko 2004, s. 79; R. Madyda-Legutko, E. Pohorska-Kleja 2004; R. Madyda-Legutko, E. Pohorska-Kleja, J. Rodzińska-Nowak 2004). Fakt ten rzuca nowe światło na kwestię datowania początków użytkowania ceramiki robionej na kole w środowisku kultury przeworskiej oraz ukazuje możliwość nieco innych dróg przenikania umiejętności posługiwania się kołem garncarskim w obręb wspomnianego środowiska, niż dotąd przyjmowano (por. K. Godłowski 1985; H. Dobrzańska 1980; 1982; 1990).

Na podstawie wstępnej analizy cech omówionych wyżej inwentarzy zabytkowych, odkrytych na cmentarzysku w Prusieku, należy stwierdzić, że wszystkie one winny być datowane na schyłek okresu wczesnorzymskiego lub

ewentualnie początki młodszego okresu rzymskiego tj. na fazy B₂, B₂/C₁ i przypuszczalnie C_{1a}. W omawianym materiale widoczne są, jak wyżej wspomniano, nawiązania do tzw. wschodniej strefy kultury przeworskiej. Związki te wyraźnie manifestują się w obecności na cmentarzysku pewnych typów fibul (A.II/IV, późne derywaty zapinek silnie profilowanych) oraz pewnych elementów uzbrojenia wykonanych całkowicie z brązu lub z żelaza łączonego z brązem (np. części tarcz). Są one także uchwytny w stylu ceramiki ręcznie lepionej.

Badania przeprowadzone w roku 2005 nie pozwoliły na uchwycenie granic nekropoli. Na przebadanym dotychczas obszarze groby rozmieszczone były stosunkowo równomiernie, nie tworząc wyraźnych skupisk. Pozwala to mieć nadzieję na dalsze odkrycia w przyszłości. W świetle powyższych uwag można uznać wyniki dotychczasowych badań wykopaliskowych na cmentarzysku w Prusieku za nadzwyczaj owocne. Pozyskane, bardzo bogate materiały zabytkowe stanowiąc będą cenne źródło do studiów nad chronologią kultury przeworskiej, a także nad złożoną sytuacją kulturową i etniczną na terenie Karpat polskich w okresie rzymskim.

Należy stwierdzić, że w ciągu fazy B₂ i w fazach B₂/C₁ i C_{1a} wyraźnie wzrasta liczba stanowisk sepulkralnych związanych z kulturą przeworską, rejestrowanych wzdłuż dolnego biegu Sanu po próg karpacki (K. Godłowski 1985, mapa 5). Datowanie pochówków odkrytych dotąd na cmentarzysku w Prusieku przypada właśnie na wspomniany odcinek chronologiczny. Przemieszczenie się ludności kultury przeworskiej w górę Sanu związane było zapewne z kierunkiem ekspansji tej kultury na południe i południowo-wschód.

W rozwiniętej fazie wczesnego okresu rzymskiego i we wczesnej fazie młodszego okresu rzymskiego ta ekspansja, udokumentowana znaleziskami grobowymi, kierowała się w dorzecze górnej Cisy (K. Godłowski 1985, s. 82–84, ryc. 6; tenże 1994, s. 72–73, ryc. 2) i w dorzecze Dniestru (M. Śmiszko 1932; D. N. Kozak 1984, mapa 1; K. Godłowski 1985, s. 81–82, ryc. 5). Kultura przeworska przenikała także na teren północnej, górzyściej Słowacji, co jednak manifestuje się tu jedynie obecnością typowej dla niej ceramiki na stanowiskach kultury puchowskiej (K. Pieta 1982, s. 105).

Cmentarzysko odkryte w Prusieku stanowi ogniwo łączące materiały sepulkralne związane z ludnością kultury przeworskiej znane z dna dolnego Sanu z materiałami tego typu, odkrywanych w górnym dorzeczu Cisy, na terenie wschodniej Słowacji, Ukrainy Zakarpackiej, północno-wschodnich Węgier oraz północno-zachodniej Rumunii (K. Godłowski 1994, ryc. 2). Z terenu wschodniej Słowacji znane są stanowiska sepulkralne o cechach charakterystycznych niewątpliwie dla kultury przeworskiej, przejawiających się między innymi w specyficznym zestawie uzbrojenia oraz zwyczaju rytualnego gięcia broni, datowane na późny odcinek fazy B₂ i fazę C₁ (V. Budinský-Krička 1967, s. 309–310; V. Budinský-Krička, M. Lamiová-Schmiedlová 1990; M. Lamiová-Schmiedlová, P. Mačala 1991; M. Lamiová-Schmiedlová 1992, s. 75–78, ryc. 2; K. Godłowski 1994, s. 72). Ze wspomnianego obszaru znane są także osady, na których występuje ceramika o cechach charakterystycznych dla kultury przeworskiej (M. Lamiová-Schmiedlová 1969, s. 463–466).

Przytoczone wyżej fakty doskonale korespondują z poświadczonym przez źródła pisane pojawieniem się plemion wandalickich – Hasdingów, Lakringów i Wiktowalów, wywodzących się, jak się powszechnie przyjmuje, z terytorium objętego zasięgiem

kultury przeworskiej – na pograniczu Dacji w trakcie wojen markomańskich, w początkach lat siedemdziesiątych II wieku (Cassius Dio, LXXI, 12, 1; K. Godłowski 1982, s. 48–49).

Prof. dr hab. Renata Madyda-Legutko
Dr Judyta Rodzińska-Nowak
Mgr Joanna Zagórska-Telega
Instytut Archeologii Uniwersytetu Jagiellońskiego
ul. Gołębia 11
31-007Kraków

LITERATURA

- Abłamowiczowie, R. i D.
 1989 *Badania wykopaliskowe przeprowadzone w roku 1984 na cmentarzysku ciałopalnym w Chełmcu, województwo nowosądeckie, stanowisko 2*, AAC XXVIII, s. 199–212.
- Aleksiewicz, M.
 1958 *Zarys osadnictwa w okresie lateńskim i rzymskim oraz wpływów kultury prowincjonalno-rzymskiej na ziemie województwa rzeszowskiego*, Rocznik Województwa Rzeszowskiego 1/1, Rzeszów.
- Almgren, O.
 1923 *Studien über nordeuropäische Fibelformen der ersten nachchristlichen Jahrhunderte mit Berücksichtigung der provincialrömischen und südrussischen Formen*, Mannus-Bibliothek 32, Leipzig² (Stockholm¹ 1897).
- Andrzejowski, J.
 1994 *Zapinki o cechach mieszanych II i IV grupy Almgrena*, Barbaricum 3, Warszawa, s. 87–129.
 2001 *Wschodnia strefa kultury przeworskiej – próba definicji*, WA LIV, 1995–1998, s. 59–87.
- Budinský-Krička, V.
 1967 *Východoslovenské mohyly*, SIA XV, s. s. 277–338.
- Budinský-Krička, V., Lamiová-Schmiedlová, M.
 1990 *A Late 1st Century B.C – 2nd Century A.D. Cemetery at Zemplín*, SIA XXXVIII, s. 245–344.
- Czarnecka, K.
 1990 *Struktura społeczna ludności kultury przeworskiej. Próba rekonstrukcji na podstawie źródeł archeologicznych i analizy danych antropologicznych z cmentarzysk*, Warszawa.
- Dąbrowska, T.
 1973 *Wschodnia granica kultury przeworskiej w późnym okresie lateńskim i wczesnym okresie rzymskim*, MS II, s. 127–254.
- Dobrzańska, H.
 1980 *Zagadnienie datowania ceramiki toczonej w kulturze przeworskiej*, APolski XXIV/1, s. 87–152.
 1982 *Ceramika toczona jako wyraz zmian zachodzących w kulturze przeworskiej we wczesnej fazie późnego okresu rzymskiego*, [w:] *Znaczenie wojen markomańskich dla państwa rzymskiego i północnego Barbaricum* (red. J. Wielowiejski), Scripta Archaeologica II, Warszawa, s. 90–98.
 1990 *Osada z późnego okresu rzymskiego w Igołomi, woj. krakowskie. Część I: Materiały*, Wrocław, Część II, Kraków.
- Garbacz, K.
 2000 *Cmentarzysko ciałopalne kultury przeworskiej w Grzybowie, gm. Staszów, woj. świętokrzyskie*, MSROA XXI, s. 5–166.
- Gedl, M.
 1999 *Osada z okresu wpływów rzymskich na stanowisku I w Bachórzcu-Chodorówce, woj. Przemyśl*, AAC XXXIV, s. 39–76.
 2004 *Uwagi na temat lokalnej specyfiki ceramiki z wczesnego okresu wpływów rzymskich nad górnym Sanem*, [w:] *Okres*

- lateński i rzymski w Karpatach polskich (red. J. Gancarski), Krosno, s. 651–658.
- Ginalska, J.
1991 *Ostrogi kabłąkowe kultury przeworskiej. Klasyfikacja typologiczna*, PArch. 38, s. 53–84.
- Godłowski, K.
1982 *Północni barbarzyńcy i wojny markomańskie w świetle archeologii*, [w:] *Znaczenie wojen markomańskich dla państwa rzymskiego i północnego Barbaricum*, (red. J. Wielowiejski), Scripta Archaeologica II, Warszawa, s. 48–80.
1985 *Przemiany kulturowe i osadnicze w południowej i środkowej Polsce w młodszym okresie przedrzymskim i w okresie rzymskim*, Wrocław.
1994 *Die Barbaren nördlich der Westkarpaten und das Karpatenbecken – Einwanderungen, politische und militärische Kontakten*, „Specimina Nova. Dissertationes ex Instituto Historico Universitatis Quinqueecclesiensis de Iano Pannonio Nominatae” IX, 1993, s. 65–89.
- Godłowski, K., Wichman, T.
1998 *Chmielów Piaskowy. Ein Gräberfeld der Przeworsk-Kultur im Świętokrzyskie-Gebirge*, Monumenta Archaeologica Barbarica VI, Kraków.
- Hadaczek, K.
1909 *Album przedmiotów wydobytych w grobach cmentarzyska ciałopalnego koło Przeworska (z epoki Cesarstwa Rzymskiego)*, [w:] *Teka Konserwatorska. Rocznik Grona C. i K. Konserwatorów Starożytnych Pomników Galicji Wschodniej*, vol. 3, z. 2, Lwów.
- Kaczanowski, P.
1988 *Chronologia inkrustowanych grotów broni drzewcowej z okresu wpływów rzymskich z obszaru europejskiego Barbaricum*, [w:] *Scripta Archaeologica*, Warszawa-Kraków, s. 51–77.
1995 *Klasyfikacja grotów broni drzewcowej kultury przeworskiej z okresu rzymskiego*, Klasyfikacje zabytków archeologicznych I, Kraków.
- Koperski, A.
1986 *Osada z okresu wpływów rzymskich z elementami kultury czerniachowskiej w Przemyślu przy ul. Rycerskiej*, [w:] *Zachodnia strefa osadnictwa kultury czerniachowskiej*, Lublin, s. 91–110.
- Kotowicz, P. N.
2004 *Zabytki archeologiczne z okresu lateńskiego i wpływów rzymskich w zbiorach Muzeum Historycznego w Sanoku*, [w:] *Okres lateński i rzymski w Karpatach polskich* (red. J. Gancarski), Krosno, s. 711–725.
- Kozak, D. N. (Козак, Д. Н.)
1984 *Pševors'ka kul'tura u verhn'omu Podnistrov'i i Zahidnomu Pobužži*, Kiiv.
- Lamiová-Schmiedlová, M.
1969 *Römerzeitliche Siedlungskeramik in der Südostslowakei*, SIA XVII, s. 403–501.
1992 *Chronologie der römischen Kaiserzeit in der Ostslowakei*, [w:] *Probleme der Relativen und Absoluten Chronologie ab Latènezeit bis zum Frühmittelalter. Materialien des III. Internationalen Symposiums: Grundprobleme der frühgeschichtlichen Entwicklung im nördlichen Mitteldonauebiet, Kraków-Karniowice 3.–7. Dezember 1990* (red. K. Godłowski, R. Madyda-Legutko), Kraków, s. 75–79.
- Lamiová-Schmiedlová, M., Mačala, P.
1991 *Nálezy z rozrušeného pohrebiska staršej doby rímskej v Kvakovciach, okr. Vranov nad Topľou*, [w:] *Východoslovenský Pravek III. Príspevky k pravekým a včasným dejinám východného Slovenska*, Košice, s. 133–144.
- Madyda, R.
1977 *Sprzączki i okucia pasa na ziemiach polskich w okresie rzymskim*, MSiW IV, s. 351–409.
- Madyda-Legutko, R.
1995 *Zróźnicowanie kulturowe polskiej strefy beskidzkiej w okresie lateńskim i rzymskim*, Katalog stanowisk, Kraków.
1996 *Zróźnicowanie kulturowe polskiej strefy beskidzkiej w okresie lateńskim i rzymskim*, Kraków.
1999 *Sytuacja kulturowa w polskich Karpatach we wczesnym okresie rzymskim*, [w:] *Na granicach antycznego świata. Sytuacja kulturowa w południowo-wschodniej Polsce i regionach sąsiednich w młodszym okresie przedrzymskim i okresie rzymskim* (red. S. Czopek, A. Kokowski), Rzeszów, s. 15–23.
2004 *Polskie Karpaty w okresie późnolateńskim i w okresie wpływów rzymskich. Uwagi dotyczące zróźnicowania kulturowego*, [w:] *Okres lateński i rzymski w Karpatach polskich* (red. J. Gancarski), Krosno, s. 71–92.
- Madyda-Legutko, R., Pohorska-Kleja, E.
2004 *Pakoszówka, Gde. Sanok, Woj. podkarpackie, FSt. 26 (Eine Siedlung der jüngeren römischen Kaiserzeit)*, RArch. 1993–1998, s. 126–132.
- Madyda-Legutko, R., Pohorska-Kleja, E., Rodzińska-Nowak, J.
2004 *Wersztat garncarski z Sanoka, stan. 54, na tle materiałów ceramicznych z terenu górnego Sanu*, [w:] *Okres lateński i rzymski w Karpatach polskich* (red. J. Gancarski), Krosno, s. 691–709.
- Madyda-Legutko, R., Rodzińska-Nowak, J., Zagórska-Telega, J.
2003 *Obrządek pogrzebowy a pleć zmarłego. Uwagi na podstawie analizy materiałów archeologicznych z najstarszej fazy użytkowania cmentarzyska kultury przeworskiej w Opatowie, stan. 1, woj. śląskie*, [w:] *Kobieta – Śmierć – Mężczyzna, Funeralia Lednickie, Spotkanie 5*, Poznań, s. 263–271.
- Muzyczuk, A., Pohorska-Kleja, E.
1994 *Wyniki badań wykopaliskowych w Hłomczy, gm. Sanok, woj. krośnieńskie w latach 1981–1985, Część I. Materiały*, MSROA 1993, s. 55–154.
- Niewęglowski, A.
1982 *Cmentarzysko kultury przeworskiej z okresu rzymskiego w Gościeradowie, gm. loco, woj. Tarnobrzeg*, SprArch. XXXIII, 1981, s. 61–98.
- Nosek, S.
1947 *Nowe materiały do poznania kultury wenedzkiej*, „Światowit” XVIII, s. 111–164.
- Okoński, J., Szpunar, A.
1999 *Osada w Tarnowcu, gm. Tarnów – chaty datowane zapinkami A. 43, A. 84 i A. 158*, [w:] *Na granicach antycznego świata. Sytuacja kulturowa w południowo-wschodniej Polsce i regionach sąsiednich w młodszym okresie przedrzymskim i okresie rzymskim* (red. S. Czopek, A. Kokowski), Rzeszów, s. 153–179.
- Parczewski, M.
2000 *Piętmasty sezon badań wykopaliskowych na stanowisku 16 w Bachórze, pow. Rzeszów*, MSROA XXI, s. 271–283.
- Pieta, K.
1982 *Die Púchov-Kultur*, Nitra.
1986 *Stand und Notwendigkeiten der Erforschung der Púchov-Kultur*, [w:] *Stan i potrzeby badań nad młodszym okresem przedrzymskim i okresem wpływów rzymskich w Polsce. Materiały z konferencji, Kraków, 14–16 listopad 1984* (red. K. Godłowski, R. Madyda-Legutko), Kraków, s. 25–24.
- Podgórska-Czopek, J.
1991 *Materiały do poznania kultury przeworskiej z terenu Polski południowo-wschodniej*, SprArch. XLIII, s. 239–264.

- Poradyło, W.
1998 *Znalezisko dackiej czaszy z Dubiecka (stan. 5), woj. Przemysł*, MSROA XIX, s. 205–210.
- 2004 *Cmentarzysko ludności kultury przeworskiej w Trójczycach w powiecie przemyskim*, MSROA XXV, s. 125–158.
- Reguła, K.
1975 *Wyniki badań osady wielokulturowej w Gdowie, woj. Kraków, w latach 1974–1975*, Badania Muzeum Żup Krakowskich w latach 1974–1975, Wieliczka, s. 20–30.
- 1978 *Sprawozdanie z badań wykopaliskowych w Gdowie, woj. krakowskie na stanowisku II*, Badania Muzeum Żup Krakowskich w roku 1977, Wieliczka, s. 24–36.
- Szpunar, A.
1987 *Cmentarzysko w Łętowicach, gm. Wierzchosławice, woj. Tarnów, badania 1984–1985*, SprArch. XXIX, s. 179–192.
- 1990 *Cmentarzysko kultury przeworskiej w Łętowicach, gm. Wierzchosławice, woj. Tarnów. Badania 1986–1987*, SprArch. XLII, s. 243–261.
- Szpunar, A., Okoński, J.
2004 *Tarnowiec, gm. Tarnów, woj. małopolskie. Osada z okresu rzymskiego*, [w:] *Okres lateński i rzymski w Karpatach polskich* (red. J. Gancarski), Krosno, s. 471–541.
- Śmieszko, M.
1932 *Kultury wczesnego okresu epoki cesarstwa rzymskiego w Małopolsce Wschodniej, Lwów*.
- Tunia, K.
2004 *Środowiskowe uwarunkowania gospodarki rolniczo-hodowlanej na terenach górskich w czasach prahistorycznych. Casus zachodniokarpackiego osadnictwa późnorzymskiego*, [w:] *Okres lateński i rzymski w Karpatach polskich* (red. J. Gancarski), Krosno, s. 329–356.
- Wolski, K.
1953 *Brązowe naczynie rzymskie z Przemyśla*, ZOW XXII, s. 23–25.
- Woźniak, Z.
1966 *Badania w Łęzkowicach i Targowisku, pow. Bochnia w 1964 r.*, MatArch. VII, s. 269–273.
- 1986 *Stan i potrzeby badań nad kulturą lateńską w Polsce*, [w:] *Stan i potrzeby badań nad młodszym okresem przedrzymskim i okresem wpływów rzymskich w Polsce. Materiały z konferencji, Kraków, 14–16 listopad 1984* (red. K. Godłowski, R. Madyda-Legutko), Kraków, s. 11–24.
- 1990 *Osada grupy tyńskiej w Podłężu, woj. krakowskie*, Wrocław.

PRUSIEK, DISTR. SANOK, SITE 25.
THE FIRST PRZEWORSK CULTURE CEMETERY
RECORDED IN THE POLISH CARPATHIANS

Summary

Infiltration during the Early Roman Period of the Carpathian zone by the people of Przeworsk Culture is well confirmed by the archaeological record from the upper course of the San river. Their presence is evidenced by a number of settlement sites identified and variously investigated in the area of interest, dating from the later phase of the Early Roman Period and early phase of the Late Roman Period (R. Madyda-Legutko 2004, fig. 3). Not all these sites exhibit features of Przeworsk Culture in its 'pure' form, typical for areas farther the north of the Carpathian Range. In settlements found on the upper San next to hand-built pottery characteristic for Przeworsk Culture we also find vessels which in their stylistic outlook suggest strong interaction with Dacian cultures (R. Madyda-Legutko 1996, p. 61–66). Culture elements associated with the Dacian environment penetrated to the San basin during the Early Roman Period mainly by way of the Lipica Culture, from the area of the upper Dneestr basin, zone of Przeworsk-Lipice contact (D. N. Kozak 1999), possibly, by way of Zemplin environment from eastern Slovakia (R. Madyda-Legutko 1996, p. 104).

While Przeworsk Culture presence in the upper San basin during the Early Roman Period is confirmed by a number of settlement sites recently we had no evidence of cemeteries from the same area. Between the world wars a single grave was discovered at Zaluż, north-east of Sanok (M. Aleksiewicz 1958, p. 50–51; P. N. Kotowicz 2004, p. 715, 717, fig. 4h). A number of seriously deteriorated burials registered at Bachórz-Chodorówka, site 1 may have dated from the Roman Period (M. Gedl 1999, p. 40).

With no evidence of cemeteries reliably dated to the Roman Period available in the Polish Carpathian zone, despite earlier studies made in the foothill zone and Beskidy Mountains, the Przeworsk graveyard at Prusiek, site 25 (distr. Sanok, woj. podkarpackie) is truly exceptional (Fig. 1). It was discovered by accident in 1980 farming activity at which time a deteriorated funerary deposit was unearthed producing eg a sword ritually bent out of shape and two points from shafted weapons. One of these has survived (Fig. 2:1) and is now in keeping of the Museum in Sanok (P. N. Kotowicz 2004, p. 717–718, fig. 5).

Site 25 at Prusiek lies on a promontory between two small streams – Sanocek and its tributary Niebieszczanka (Fig. 1). Geologically the area is a former basin-like river valley bottom with fossil abandoned river channels and intervening ridges buried by river outwash and slope sediments. The burial ground lies on one of these ridges. Sondage excavation carried out by a team from Institute of Archaeology, Jagiellonian University in Cracow, in the autumn of 2004 led to the discovery of four urned cremation graves and of a number of stray finds, imaginably the remains of other no longer surviving burials. Investigation by sondage was followed by regular excavation in the summer of 2005, and area of 500 m² was explored, uncovering 22 further features (21 graves and a pit of unknown purpose). Next to 12 variously preserved urned graves, there were two evident burials inside organic urns, two urned graves and five burials in such a deteriorated condition that their original mortuary rite cannot be identified.

Burials explored so far in general are characterised by relatively rich furnishings. Preliminary analysis of artefacts typology and chronology reveals an evident connection to the eastern zone of Przeworsk Culture (T. Dąbrowska 1973; J. Andrzejowski 1994; 2001), exemplified by eg a bronze strap-end with reduced profiling (Fig. 3:2), bronze brooch (Almgren group II/IV 3rd series – Fig. 3:1) and shield fittings – in bronze (shield grips, edge fittings) or bronze combined with iron.

Elements of style typical for eastern zone of Przeworsk Culture are also evident in ceramics, eg large hand built urns with a shiny black surface and three to four (occasionally a larger number) handles, or raised beakers with an openwork foot (Fig. 4:4). Grave inventories, also ones datable to the close of phase B₂ of the Early Roman Period next to hand made vessels produced wheel-made (?) ceramics, usually in fragmented condition, vessels with grey abrasive walls, frequently with evidence of cremation. Similar pottery was recorded elsewhere on the upper San (R. Madyda-Legutko 2004, p. 79; R. Madyda-Legutko, E. Pohorska-Kleja 2004; R. Madyda-Legutko, E. Pohorska-Kleja, J. Rodzińska-Nowak 2004). This sheds new light on the question of dating of the origins of wheel-made pottery in Przeworsk Culture environment suggesting also that familiarity with the potter's wheel could have spread to Przeworsk Culture area in a somewhat different way that previously accepted (cf K. Godłowski 1985; H. Dobrzańska 1980; 1982; 1990).

Basing on the preliminary analysis of their attributes all the grave inventories discovered at Prusiek may be dated to the close of the Early Roman or, possibly, the onset of the Late Roman Period ie, to phase B₂, B₂/C₁ and presumably, C_{1a}.

The graveyard at Prusiek site 25 represents a link between funerary deposits left by Przeworsk Culture people in the lower reaches of the San and similar evidence known from the upper Tisa, eastern Slovakia, Trans-Carpathian Ukraine, north-eastern Hungary and north-western Romania (V. Budinský-Krička 1967, p. 309–310; V. Budinský-Krička, M. Lamiová-Schmidlová 1990; M. Lamiová-Schmidlová, P. Mačala 1991; M. Lamiová-Schmidlová 1992, p. 75–78, fig. 2; K. Godłowski 1994, p. 72, fig. 2). This corresponds well with what the classical authors have to say about the arrival of Hasdingi, Lacingi and Victovali Vandal tribes from, as is commonly accepted, the territory within the range of Przeworsk Culture, on the Dacian borderland during the Marcomanian Wars of the early 170s AD (Cassius Dio, LXXI, 12,1; K. Godłowski 1982, pp. 48–49).

tlum. A. Kinecka

WYKAZ SKRÓTÓW TYTUŁÓW CZASOPISM I WYDAWNICTW WIELOTOMOWYCH

LIST OF ABBREVIATIONS OF PERIODICALS AND SERIAL PUBLICATIONS

- | | | | |
|--------------------|--|---------------------------|--|
| AAC | – „Acta Archaeologica Carpathica”, Kraków | MZP | – „Materiały Zachodniopomorskie”, Szczecin |
| AAHung. | – „Acta Archaeologica Academiae Scientiarum Hungaricae”, Budapest | PA | – „Památky archeologické” (wcześniej: „Památky archeologické a místopisné”), Praha |
| AFB | – „Arbeits- und Forschungsberichte zur sächsischen Bodendenkmalpflege”, Berlin (Stuttgart) | PArch. | – „Przegląd Archeologiczny”, Poznań |
| APolski | – „Archeologia Polski”, Warszawa | PMMAE | – „Prace i Materiały Muzeum Archeologicznego i Etnograficznego w Łodzi. Seria Archeologiczna”, Łódź |
| AR | – „Archeologické rozhledy”, Praha | PomAnt | – „Pomorania Antiqua”, Gdańsk |
| B.A.R. Int. Series | – British Archaeological Reports, International Series, Oxford | Prahistoria ziem polskich | – <i>Prahistoria ziem polskich</i> , tom I: <i>Paleolit i mezolit</i> (red. W. Chmielewski, W. Hensel), Wrocław-Warszawa-Kraków-Gdańsk 1975; tom II: <i>Neolit</i> (red. W. Hensel, T. Wiślański), Wrocław-Warszawa-Kraków-Gdańsk 1979; tom III: <i>Wczesna epoka brązu</i> (red. A. Gardawski, J. Kowalczyk), Wrocław-Warszawa-Kraków-Gdańsk 1978; tom IV: <i>Od środkowej epoki brązu do środkowego okresu lateńskiego</i> (red. J. Dąbrowski, Z. Rajewski), Wrocław-Warszawa-Kraków-Gdańsk 1979; tom V: <i>Późny okres lateński i okres rzymski</i> (red. J. Wielowiejski), Wrocław-Warszawa-Kraków-Gdańsk 1981 |
| BerRGK | – „Bericht der Römisch-Germanischen Kommission”, Frankfurt a.M.-Berlin | Prussia | – „Sitzungsberichte der Altertumsgesellschaft Prussia” (później: „Prussia. Zeitschrift für Heimatkunde”), Königsberg i.Pr. |
| BJahr. | – „Bonner Jahrbücher”, Köln/Bonn | PZ | – „Praehistorische Zeitschrift”, Berlin-New York |
| BMJ | – „Bodendenkmalpflege in Mecklenburg-Vorpommern”, Lübstorf (wcześniej: „Bodendenkmalpflege in Mecklenburg. Jahrbuch ...”, Schwerin/Rostock/Berlin) | RArch. | – „Recherches Archéologiques”, Kraków |
| CRFB | – Corpus der römischen Funde im europäischen Barbaricum | RB | – „Rocznik Białostocki”, Białystok |
| FAP | – „Fontes Archaeologici Posnanienses” (wcześniej: „Fontes Praehistorici”), Poznań | RO | – „Rocznik Olsztyński”, Olsztyn |
| Inf.Arch. | – „Informator Archeologiczny. Badania rok ...”, Warszawa | SJahr. | – „Saalburg Jahrbuch”, Berlin-New York |
| InvArch. | – „Inventaria Archaeologica, Pologne”, Warszawa-Łódź | SIA | – „Slovenská archeológia”, Bratislava |
| JmV | – „Jahresschrift für mitteleuropäische Vorgeschichte”, Halle/Saale | SovArch | – „Sovetskaâ Archeologia” (Советская археология), Moskva |
| JRGZM | – „Jahrbuch des Römisch-Germanischen Zentralmuseums Mainz”, Mainz | SprArch. | – „Sprawozdania Archeologiczne”, Kraków |
| KHKM | – „Kwartalnik Historii Kultury Materialnej”, Warszawa | SprPMA | – „Sprawozdania P.M.A.”, Warszawa |
| KSIA | – Kratkie soobšeniâ Instituta arheologii Akademii nauk SSSR (Краткие сообщения Института археологии Академии наук СССР), Moskva | WA | – „Wiadomości Archeologiczne”, Warszawa |
| MIA | – Materialy i issledovaniâ po arheologii SSSR (Материалы и исследования по археологии СССР), Moskva | ZNUJ | – „Zeszyty Naukowe Uniwersytetu Jagiellońskiego”, Kraków |
| MatArch. | – „Materiały Archeologiczne”, Kraków | ZOW | – „Z otchłani wieków”, Warszawa |
| MS | – „Materiały Starożytne”, Warszawa | | |
| MSiW | – „Materiały Starożytne i Wczesnośredniowieczne”, Warszawa | | |
| MSROA | – „Materiały i Sprawozdania Rzeszowskiego Ośrodka Archeologicznego”, Rzeszów-Krosno-Sandomierz-Tarnów (-Przemyśl/Tarnobrzeg) | | |

Państwowe Muzeum Archeologiczne. Warszawa 2006. Wydanie I. Nakład 500 egz.
Druk i oprawa: DRUKARNIA Janusz Bieszczad, ul. Moszczenicka 2, 03-660 Warszawa