

PAŃSTWOWE MUZEUM ARCHEOLOGICZNE
w Warszawie



WIADOMOŚCI ARCHEOLOGICZNE

BULLETIN ARCHÉOLOGIQUE POLONAIS

**TOM (VOL.) LIX
2007**



WARSZAWA 2007 VARSOVIE

**WIADOMOŚCI
ARCHEOLOGICZNE**

TOM LIX

Tom ten Redakcja poświęca pamięci

Pana mgr. Mariana Kaczyńskiego (1932–2007)

twórcy i wieloletniego kierownika Działu Archeologii Bałtów

Państwowego Muzeum Archeologicznego w Warszawie

Redaguje zespół / Editorial staff:

mgr Jacek Andrzejowski (sekretarz redakcji / managing editor), dr Wojciech Brzeziński (redaktor naczelny / editor in chief),
prof. dr hab. Teresa Dąbrowska (zastępczyni redaktora naczelnego / subeditor), mgr Grażyna Orlińska,
mgr Radosław Prochowicz, mgr Andrzej Jacek Tomaszewski, doc. dr hab. Teresa Węgrzynowicz

Tłumaczenia / Translations:

Anna Kinecka,
Vyturys Jarutis, Jacek Andrzejowski

Skład i łamanie / Layout:

JRJ

Rycina na okładce: brązowa tarczka naskroniowa
z Pakalniszek (Litwa). Rys. L. Kobylińska

Cover picture: bronze temple disc
from Pakalniszki, (Lithuania). Drawn by L. Kobylińska

© Państwowe Muzeum Archeologiczne w Warszawie, 2007

© Autorzy, 2007

Państwowe Muzeum Archeologiczne jest instytucją kultury
finansowaną przez
Urząd Marszałkowski Województwa Mazowieckiego



Sprzedaż detaliczna publikacji Państwowego Muzeum Archeologicznego, w tym egzemplarzy archiwalnych, prowadzona jest w salach wystawowych muzeum, ul. Długa 52 (Arsenał), 00-241 Warszawa. Płatność gotówką; wystawiamy rachunki i faktury. Ponadto nasze książki i czasopisma można zamawiać w PMA, tel. +48 (22) 831 32 21–25/110 lub pod adresem internetowym wydawnictwapma@pma.pl

Cennik wydawnictw, wykaz publikacji i pełen spis zawartości czasopism PMA: <http://www.pma.pl/wydawnictwa>
Price list, list of PMA publications and contents of PMA periodicals: <http://www.pma.pl/wydawnictwa>

Adres redakcji / Editorial office:

Państwowe Muzeum Archeologiczne
ul. Długa 52 (Arsenał), 00-241 Warszawa
tel.: +48 (22) 831 32 21–25/141,152; fax: +48 (22) 831 51 95; e-mail: j.andrzejowski@pma.pl

WIADOMOŚCI ARCHEOLOGICZNE

Tom (Vol.) LIX

SPIS TREŚCI

Contents

MISCELLANEA

- Barbara Sałacińska, Sławomir Sałaciński, Bibliografia prac Zespołu do Badań Pradziejowego Górnictwa Krzemienia Państwowego Muzeum Archeologicznego w Warszawie za lata 1985–2006 3
Committee for the Ancient Flint Mining Research, State Archaeological Museum in Warsaw. A Bibliography 1985–2006
- Anna Drzewicz, Ceramika malowana z cmentarzyska ludności kultury łużyckiej w Biernatkach, pow. poznański, z kolekcji Aleksandra Guttmana 17
Painted Lusatian Culture Pottery from a Cemetery at Biernatki, distr. Poznań, from the Aleksander Guttman Collection
- Mirosława Andrzejowska, Naszyjniki z Drohiczyzna 31
Neckrings from Drohiczyn
- Magdalena Natuniewicz-Sekuła, Jerzy Okulicz-Kozaryn, Wybrane groby z importami rzymskimi z cmentarzyska w Weklicach, pow. elbląski, stan. 7 45
Selected Grave Assemblages with Roman Imports, Cemetery at Weklice, Site 7, distr. Elbląg

MATERIAŁY

- Barbara Sałacińska, Anna Zakościelna, *Pierwsze groby kultur ceramik wstęgowych w Polsce*. Groby kultury lubelsko-wołyńskiej ze stanowiska Żłota „Grodzisko I” i „Grodzisko II” 77
‘First Linear Band Pottery Graves in Poland’. Graves of Lublin-Volhynian Culture at Żłota, Sites ‘Grodzisko I’ and ‘Grodzisko II’
- Grażyna Orlińska, Materiały osadnicze z Transboru, gm. Latowicz, woj. mazowieckie 115
Materials from Settlement at Transbór, comm. Latowicz, woj. Mazowieckie
- Ludwika Sawicka, Gytis Grižas, *Mogila Wielkoludów... Szwedów czy konfederatów*. Cmentarzysko kurhanowe w Pakalniszkach (północna Litwa) w świetle badań Marii Butrymówny w 1897 roku 165
‘Giants’ Mound, Swedish Graveyard, Confederates’ Cemetery’. Maria Butrymówna Excavations (1897) of Barrow Cemetery at Pakalniszki (N. Lithuania)
„Milžinkapis... Švedų arba konfederatų”. Pakalniškių pilkapynas (Šiaurės Lietuvoje): žvilgsnis į Marijos Butrimaitės (Butrymówna) 1897 metų tyrinėjimus

KRONIKA

- Anna Bitner-Wróblewska, Marian Kaczyński (4.12.1932 – 17.10.2007) 203
- Wojciech Brzeziński, Najpierw były Ateny... 205
- Bibliografia prac Mariana Kaczyńskiego (Anna Bitner-Wróblewska) 206

WYKAZ SKRÓTÓW

209

MIROŚLAWA ANDRZEJOWSKA

NASZYJNIKI Z DROHICZYNA

NECKRINGS FROM DROHICZYN

W archiwum Muzeum Archeologicznego w Krakowie, w trakcie kwerendy w kartotece Józefa Marciniaka prowadzonej w poszukiwaniu informacji o stanowiskach i znaleziskach z obszaru Mazowsza i Podlasia¹, natrafiono na kartę podpisaną *Drohiczyn nad Bugiem, brąz*, z ołówkowym szkicem otwartego, zdobionego naszyjnika wykonanego z pręta o okrągłym przekroju (Ryc. 1).

Przedmiot jest lekko zniekształcony; jedna jego część uległa „wyprostowaniu”, przez co zatracił kolisty zarys. Rozwarte, cieniejące końce naszyjnika są odgięte i zwieńczone płaskowypukłymi guzkami – odległość pomiędzy nimi wynosi 14 cm. Długość pręta, o maksymalnej średnicy ok. 0,8 cm, mierzona po zewnętrznym obwodzie pomiędzy widocznymi na rysunku nasadami guzków, to ok. 56 cm. Zewnętrzną stronę sztabki pokrywa ornament „jajownika” w postaci wąskich żeberk rozdzielających szersze, gładkie, lekko wypukłe przestrzenie. Żeberka o szerokości ok. 0,1 cm znajdują się pomiędzy parami rowków, rozmieszczonych na niemal całym obwodzie naszyjnika w dość regularnych odstępach, co 0,3–0,4 cm. Jedynie na kilkucentymetrowych, końcowych odcinkach występuje minimalne zagęszczenie ornamentu – na jednym z nich nieco węższe żeberka umieszczone zostały w sześciu grupach po dwa lub trzy.

Na karcie brak jest jakichkolwiek innych informacji o przedmiocie – okolicznościach znalezienia, miejscu przechowywania w czasie, gdy widział i rysował go J. Marciniak oraz o dalszych jego losach.

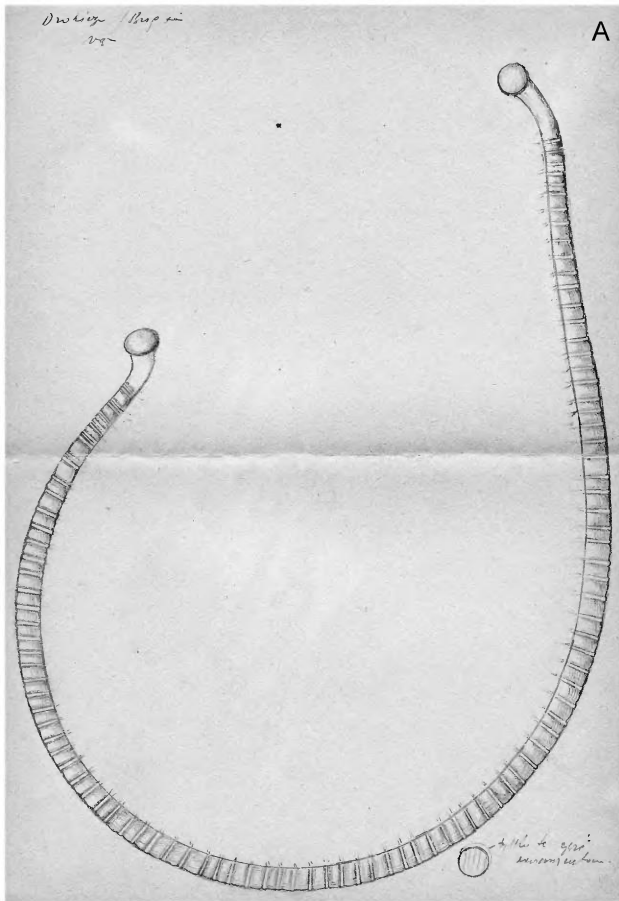
Podobnych, chociaż różniących się szczegółami naszyjników, znamy z ziem polskich zaledwie kilka. Zadokumentowany przez Marciniaka okaz byłby ze względu

na swe indywidualne cechy unikatem, gdyby nie fakt, że w zbiorach Państwowego Muzeum Archeologicznego w Warszawie (PMA/III/6798) przechowywany jest niemal bliźniaczy, dobrze zachowany egzemplarz, także pochodzący z Drohiczyna (Ryc. 2). Od naszyjnika z rysunku różni się nieznacznie liczbą i rozmieszczeniem żeberk na końcowych odcinkach obręczy. Z opublikowanej w IX tomie „Wiadomości Archeologicznych” notatki Zygmunta Szmita o tym znalezisku wynika, że został on – wraz z kilkoma innymi przedmiotami z brązu – przypadkowo wykopany w 1919 roku na nadbużańskim wzgórzu pokrytym niszczonego brukiem². Poza zdobionym żeberkami naszyjnikiem wydobyto ponoć dwa naramienniki z gładkiego pręta brązowego – jeden z nich znalazca pociął na kilka kawałków. Szmit informuje ponadto, że naszyjnik i ocalały naramiennik zostały sprzedane. Następnie z rąk nabywcy trafiły do Muzeum w Drohiczynie, skąd skradziono je w czasie wojny z bolszewikami a po roku odzyskano (Z. Szmit 1924, s. 125, ryc. 7–9). Można przypuszczać, że depozyt zawierał pierwotnie dwa naszyjniki, z których jeden, nieprzekazany do muzeum (prawdopodobnie zatrzymany przez znalazcę), zadokumentował Józef Marciniak w nieustalonych okolicznościach, zapewne w latach 1933–1939, gdy był pracownikiem PMA³.

¹ Kwerendę prowadził w grudniu 2004 r. mgr Jacek Andrzejowski. Autorka niniejszego tekstu dziękuje Panu dr. Jackowi Rydzewskiemu, dyrektorowi Muzeum Archeologicznego w Krakowie, za zgodę na opublikowanie rysunku naszyjnika z Drohiczyna.

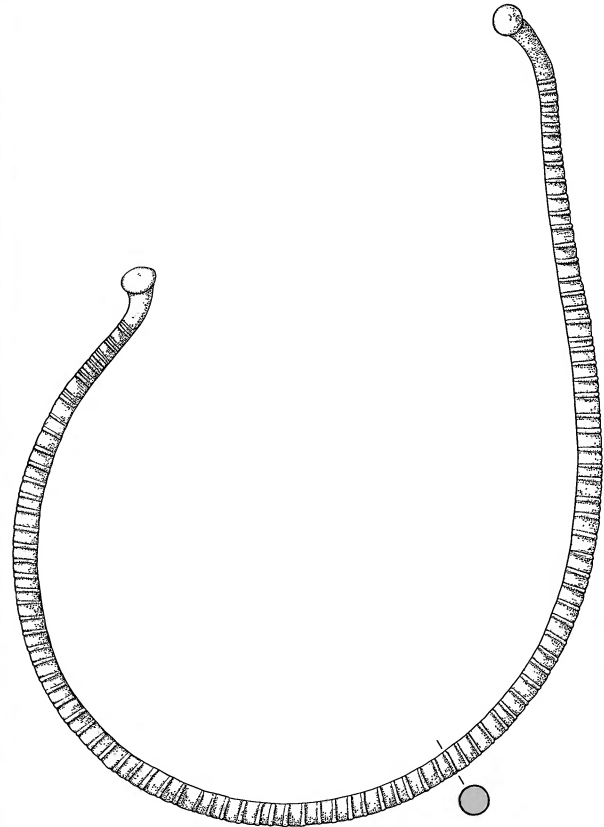
² Miejsce znane pod lokalną nazwą „Kozie Rowy”.

³ Zob. wspomnienie o Józefie Marciniaku pióra Zenona Woźniaka (1974).



0 5 cm

B



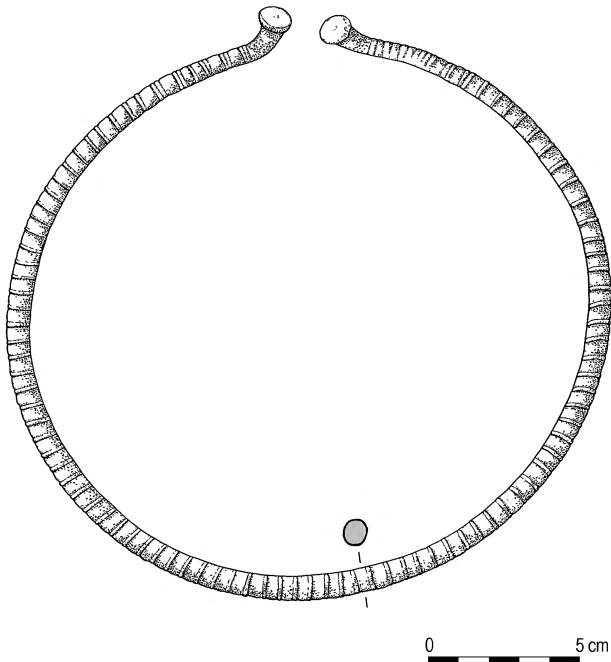
Ryc. 1. Naszyjnik brązowy z Drohiczyn, pow. Siemiatyże. Karta z archiwum MAK z rysunkiem J. Marciniaka (A) i przerys w tuszu (B).
Rys. A. Potoczny

Fig. 1. Bronze neckring from Drohiczyn, distr. Siemiatyże. File from MAK archive with J. Marciniak's drawing (A) and ink copy (B).
Drawn by A. Potoczny



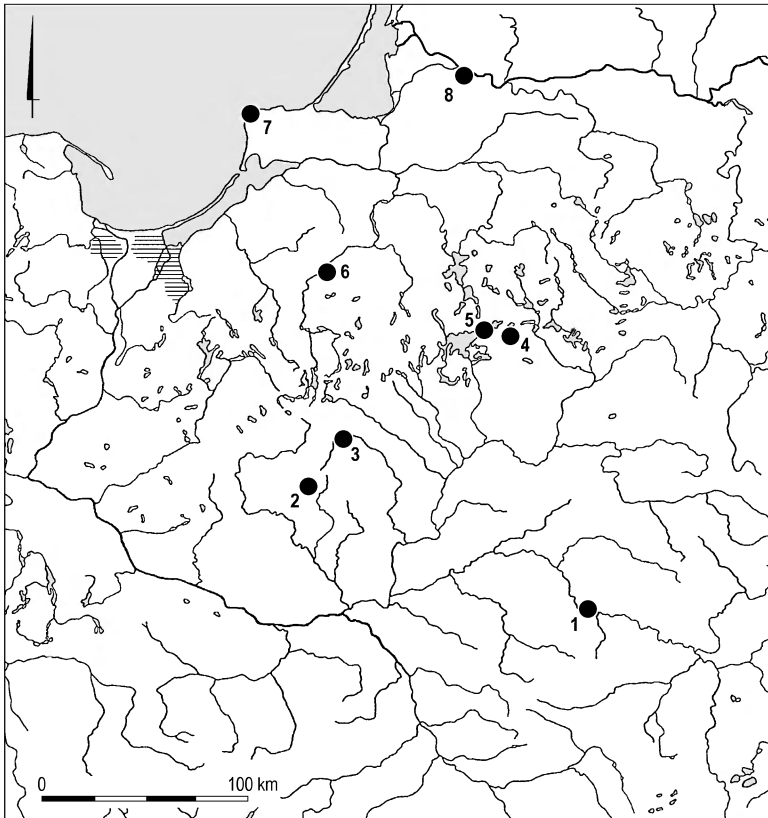
Ryc. 2. Naszyjnik brązowy ze skarbu z Drohiczyn, pow. Siemiatyże, ze zbiorów PMA. Rys. A. Potoczny

Fig. 2. Bronze neckring from Drohiczyn, distr. Siemiatyże, from PMA collection. Drawn by A. Potoczny



Odkrycie naszyjnika wzbudziło szczególne zainteresowanie Zygmunta Szmita, jako że w 1914 roku spod tego samego bruku osobiście zbierał fragmenty ceramiki, z warstwy określonej przez niego jako *kulturowa z węglami i licznymi fragmentami naczyń glinianych* (Z. Szmit 1924, s. 124, rys. 1–6). Obecnie w PMA znajdują się zachowane w całości naszyjnik i naramiennik, zilustrowane w tekście Szmita, oraz dwa, składające się ze sobą, fragmenty zniszczonego okazu ze śladami cięcia i złamania, a także drobne skorupy i kilka przepalonych kości z „grobu ciepłopalnego”, znajdującego się w pobliżu miejsca wydobywania skarbu oraz ułamki ceramiki znalezione wcześniej (PMA/III/6798).

Opublikowany przez Z. Szmita naszyjnik, datowany na „wczesny okres żelaza” (por. J. Kostrzewski 1964, s. 92, 126), ze względu na specyficzny kształt i rozprzestrzenienie znalezisk podobnych ozdób, zaliczony został do kategorii przedmiotów, którym przypisuje się



Ryc. 3. Rozprzestrzenienie brązowych naszyjników z odgiętymi końcami.

Fig. 3. Distribution of bronze neckrings with outcurving terminals.

1 – Drohiczyn, pow./distr. Siemiatycze, 2 – Dąbek, pow./distr. Mława,
3 – Rembielin, pow./distr. Przasnysz, 4 – Pistki, pow./distr. Elk, 5 – Orzysz,
pow./distr. Pisz, 6 – Kierwiny, pow./distr. Lidzbarsk. Warmiński, 7 – Jaroslavskoe /
Jaroslavskoe, raj./distr. Zelenogradsk, 8 – Sovetsk, raj./distr. loco

proweniencję bałtyjską (J. Kostrzewski 1956, s. 56). Rzeczywiście, z południowo-wschodniego pobrzeża Bałtyku znanych jest ok. 30 egzemplarzy wczesnożelaznych naszyjników brązowych z odgiętymi końcami, niespotykanych na innych terenach. Pochodzą one z siedmiu stanowisk (Ryc. 3), przy czym są to wyłącznie skarby i znaleziska luźne.

Z Kierwin, pow. lidzbarski, znane są dwa, najbliższe formalnie okazom drohiczynskim, naszyjniki zakończone główkami (Ryc. 4a.b) – w jednym przypadku w postaci stożków zwieńczonych małym, spłaszczonym guzkiem, w drugim – w kształcie półkulistych wypukłości z miseczkowatym zagłębieniem na szczycie (W. Gaerte 1929, s. 97, ryc. 68b.d; C. Engel 1935, ryc. 25). Ponoć również w miejscowości Pistki, pow. ełcki, znaleziono jeden naszyjnik z obręczą ornamentowaną poprzecznymi żłobkami i końcami ukształtowanymi w guziczkowate główki (J. Okulicz 1973, s. 310; por. M. J. Hoffmann 2000, s. 126; 1999, s. 125 – tu mowa o końcach rozklepanych). Zbliżone ozdoby (Ryc. 4c) znane są z Orzysza⁴, pow. piski – dwa egzemplarze ornamentowane grupami poprzecznych żłobków, o końcach pogrubionych, profilowanych, płasko ściętych, z nacinanym krzyżem (M. J. Hoffmann 1999, s. 114–115, tam wcześniejsza literatura).

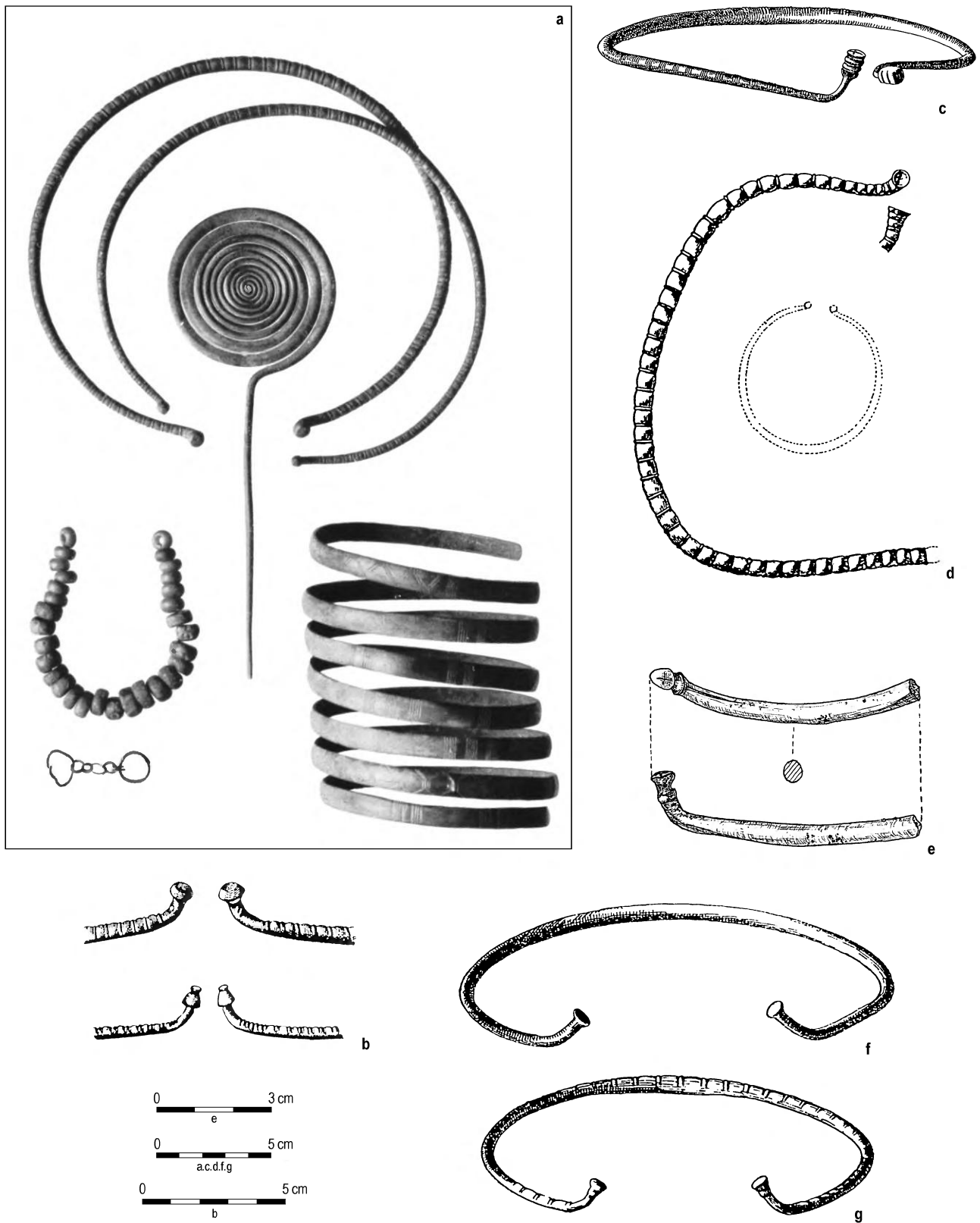
Na Półwyspie Sambijskim w Jaroslavskoe (Åroslavskoe), raj. Zelenogradsk, poza 14 gładkimi wystąpiły dwa okazy zakończone lejkowato profilowanymi główkami (Ryc. 4f.g) – jeden zdobiony na korpusie żeberkami (jajownikiem), drugi płytkimi nacięciami (A. Bezenberger 1904, s. 55, ryc. 58; M. J. Hoffmann 2000, s. 126). Z Dąbka, pow. mławski, pochodzi jeden naszyjnik (Ryc. 4d) z ornamentem jajownikowym i rozszerzonymi końcami (J. Kostrzewski 1964, s. 31, ryc. 14). Fragment naszyjnika z niezdobionego pręta (Ryc. 4e) znaleziono także w Rembielinie, pow. przasnyski (J. Okulicz 1973, s. 285; A. Pozarzycka 1974, tabl. XXIV:4). Odgięte, lejkowate zakończenie tego okazu, z wałeczkowatym pierścieniem u nasady rozszerzenia, zdobione jest nacinanym krzyżem – stylistycznie odpowiada fragmentarycznie zachowanej bransolecie z pieczętkowatymi końcami, pochodzącej z tego samego stanowiska (A. Pozarzycka 1974, tabl. XV:6; A. Waluś 1992, s. 91, ryc. 3e). Najdalej na północny wschód wysunięte znaleziska podobnych przedmiotów znane są znad Niemna, z Sovetska, raj. loco, skąd pochodzi sześć naszyjników zdobionych grupami poprzecznych żłobków (nie żeberek) z rozszerzonymi (lejkowatymi?) główkami; końce jednego z nich również

zdobią nacięcia w kształcie krzyża (A. Bezenberger 1904, s. 61–62; M. J. Hoffmann 1999, s. 157; 2000, s. 126).

Wymienione wyżej brązowe naszyjniki z odgiętymi końcami z obszarów południowo-wschodniego pobrzeża Bałtyku, niezależnie od kształtu zakończeń, braku lub obecności ornamentu i jego rodzaju, datowane są ostatnio na II, szeroko ujmowaną (550–120 p.n.e.), „wczesnożelazną” fazę osadnictwa w tym rejonie (por. M. J. Hoffmann 1999, s. 7; 2000, s. 126). Wskutek różnej oceny chronologicznej niektórych przedmiotów wchodzących w skład zespołów, w których wystąpiły naszyjniki z Kierwin i Orzysza, to datowanie bywa rozszerzane również na III fazę (M. J. Hoffmann 2000, s. 126, 150; por. J. Okulicz 1973, s. 286), aczkolwiek raczej niesłusznie (por. A. Żórawska 2000, s. 60; 2005, s. 53; W. Blajer 2001, s. 361).

Występowanie opisanych znalezisk, ograniczone w zasadzie do zasięgu kultury kurhanów zachodniobałtyjskich (M. J. Hoffmann 2000, s. 6, mapa VI), uzasadnia wyrażaną w dotychczasowej literaturze opinię, że są one specyficznym miejscowym wytworem (J. Okulicz 1973,

⁴ Rysunek ozdoby może sugerować, że mamy tu raczej do czynienia z naszyjnikiem ze specyficznymi ukształtowanymi haczykowatymi końcami.



Ryc. 4. Przedmioty ze skarbu z K i e r w i n, pow. Lidzbark Warmiński (a) i zakończenia naszyjników brązowych (b); naszyjnik brązowy ze skarbu z O r z y s z a, pow. Pisz (c); fragment brązowego naszyjnika z D ą b k a, pow. Mława; fragment brązowego naszyjnika z R e m b i e l i n a, pow. Przasnysz (e); brązowe naszyjniki ze skarbu z J a r o s ł a w s k o e, raj. Zelenogradsk – niezdobiony (f) i zdobiony (g).

Fig. 4. K i e r w i n y, distr. Lidzbark Warmiński – finds from the hoard (a) and terminals of bronze neckrings (b); O r z y s z, distr. Pisz – bronze neckring from the hoard (c); D ą b e k, distr. Mława – fragment of a bronze neckring (d); R e m b i e l i n, distr. Przasnysz – fragment of a bronze neckring (e); Y a r o s ł a w s k o e, distr. Zelenogradsk – ornamented (f) and plain (g) bronze neckring from the hoard.

Wg / After: C. Engel 1935 (a), W. Gaerte 1929 (b,c), J. Kostrzewski 1964 (d), A. Pozarzycka 1974 (e), A. Bezenberger 1904 (f,g)

s. 282, 285–286). Słabo przekonujący wydaje się natomiast pogład, przytaczany za C. Englem, o powstaniu tej formy ozdoby z kręgów wieloczęściowych napierśników kultury pomorskiej (Ł. Okulicz 1970, s. 47; J. Okulicz 1973, s. 331), choćby ze względu na nikłą obecność stosownych wzorców na wskazanym terenie, a zwłaszcza brak ich na Sambii (por. M. Kamińska 1992, ryc. 8; M. J. Hoffmann 2000, s. 131–132), uważanej za ówczesne centrum produkcji metalurgicznej.

Rozważając kwestie proveniencji i datowania naszyjników z Drohiczyzna trzeba zauważyć, że łączą w sobie cechy dwóch rodzajów ozdób: cienkich, litych naszyjników z odgiętymi końcami oraz ozdób obręczowych, zdobionych ornamentem tzw. jajownika – powstałego w wyniku umieszczenia na gładkim przecie pojedynczych lub zwielokrotnionych poprzecznych żeberek.

Znane z terenów Polski odlewane naszyjniki brązowe, zdobione jajownikiem, wywodzone są od datowanych na starszą fazę okresu halsztackiego obręczy ze zwijanej w rurkę blachy brązowej, znajdujących na terenach Wielkopolski, Śląska, Kujaw i Pomorza Zachodniego. Naszyjniki te, podobnie jak niemal identycznie wykonywane naramienniki i bransolety, ornamentowane były grupami żeberk przedzielonych gładkimi, wypukłymi odcinkami (motyw jajownika), które często współwystępowały z polami pokrytymi różnego rodzaju zdobieniami w postaci bogatych kombinacji linii, kółek, rombów, wsuwanych kątów (D. Durczewski 1961, s. 98, J. Kostrzewski 1955, s. 141; 1970, s. 101–102, ryc. 68b–g.l; M. Węgrzyn-Langer 1978, s. 63).

Wśród naszyjników zdobionych jajownikiem, wykonywanych z litego pręta brązowego o przekroju okrągłym lub płaskowypukłym można wyróżnić kilka wariantów uformowania obręczy.

Pierwszy wariant to bardzo uproszczona postać bogato zdobionych naszyjników z blachy zwijanej w rurkę. Lite, koliste obręcze mają średnicę ok. 20 cm. Są niemal zamknięte – ich prosto ścięte końce stykają się, lub otwarte – wówczas końce są zaokrąglone i nieco oddalone. Okrągły pręt o średnicy 0,6–0,9 cm zdobią pojedyncze żeberka. Naszyjniki takie występują na obszarze pokrywającym się z zasięgiem ich pierwowzorów, koncentrując się we wschodniej Wielkopolsce. Znane z literatury egzemplarze z miejscowości Bronczyn/Bronczyn, pow. sieradzki, Jaroszewo, pow. żniński, Pomarzanek, pow. wągrowiecki, i Waclawów⁵, pow. słupecki (Ryc. 5a) datowane są na Ha D⁶ (D. Durczewski 1961, s. 26–27, ryc. 19, s. 64–65, ryc. 62, s. 70–71, ryc. 72, s. 74, ryc. 85, s. 98; J. Kostrzewski 1964, s. 27–28, tabl. V:5; A. Mirek 1992, s. 34). Podobnie należy datować znajdujący się w zbiorach PMA, dotychczas niepublikowany, naszyjnik z Mulnicy, pow. człuchowski (PMA/III/1554), z prosto ściętymi, stykającymi się końcami, bliski okazem z Pomarzanek i Bronczyzna (Ryc. 5b). Znaleźiska litych, żeberkowanych naszyjników wystąpiły także na

Śląsku (Sobocisko, pow. oławski, Ligota, pow. górowski), skąd pochodzą okazy podobne do omawianych, ale o masywnym korpusie zdobionym grupami żeberk (J. Kostrzewski 1970, s. 101–102).

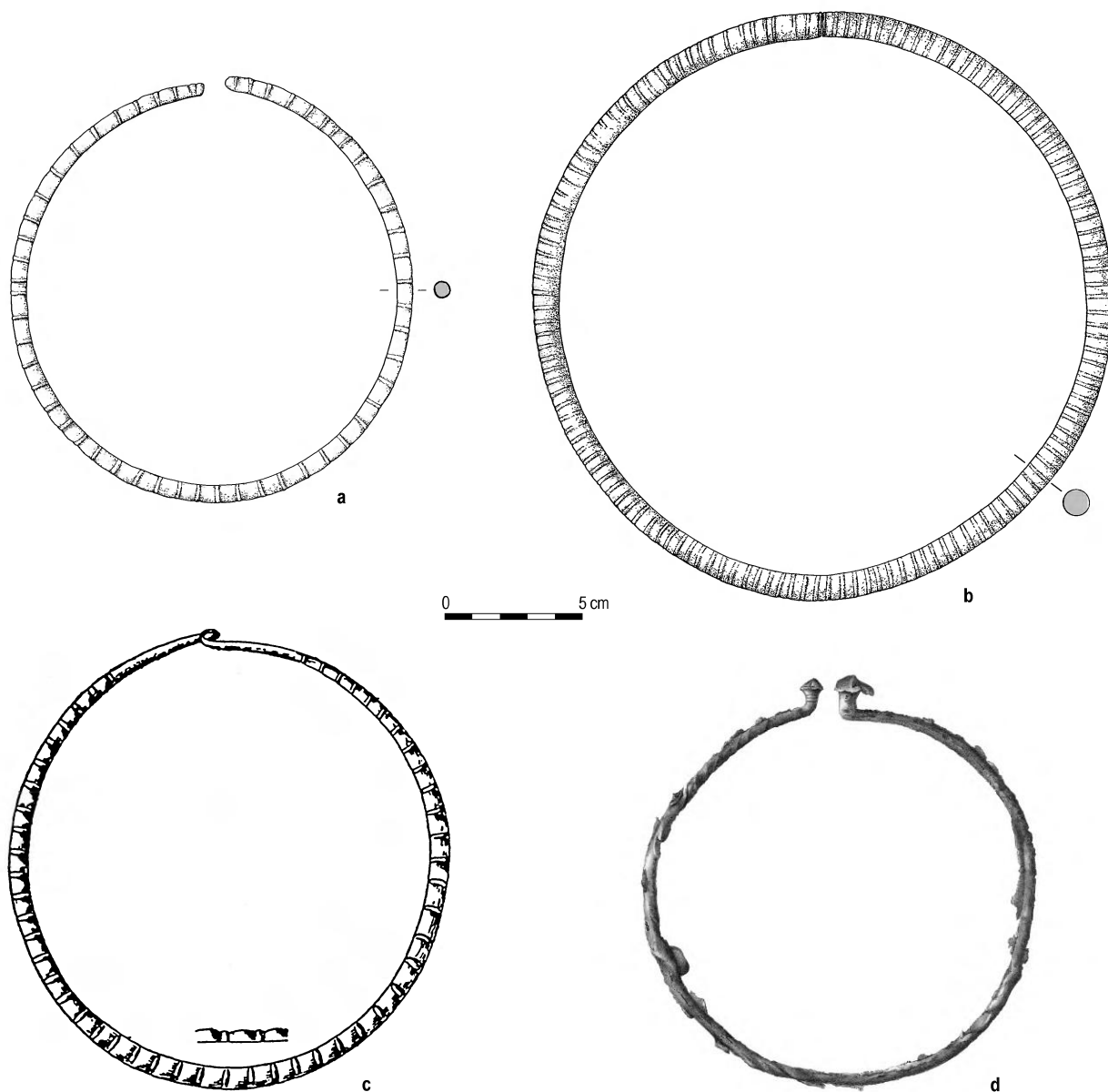
Inny wariant (Ryc. 5c) reprezentują naszyjniki o nieco mniejszej średnicy, wykonane z pręta o końcach ścienionych, wygiętych w haczykowate zaczepy umożliwiające zapinanie. Pochodzą z Gorszewic, pow. szamotulski, Góry, pow. jarociński, Szczepanowa, pow. mogileński i z nieznannej miejscowości w dawnym powiecie sierpeckim (D. Durczewski 1961, s. 62, ryc. 58; J. Kostrzewski 1923, s. 280, przyp. 466; 1964, tabl. XXV:1). Egzemplarz z grobu XV w Gorszewicach, zdobiony grupami poczwórnych żeberk i wydatnych „jajowników”, z haczykowatymi końcami z małymi, wypukłymi „guziczkami”, datowany jest zgodnie z chronologią większości zespołów z tego stanowiska na Ha C (Z. Pieczyński 1954, s. 108, ryc. 9:2). Naszyjnik ze Szczepanowa, z ornamentem grup kilkakrotnych nacięć (żeberek⁷) rozdzielonych gładkimi przestrzeniami, datuje się na Ha D (D. Durczewski 1961, s. 62) lub nieco później, ze względu na współwystąpienie z naszyjnikiem kabłąkowatym odmiany zachodniej (M. J. Hoffmann 2000, s. 124–125). Zbliżoną ozdobę znaleziono w miejscowości Kołuda Mała, pow. inowrocławski (J. Kostrzewski 1923 ryc. 394; D. Durczewski 1961, s. 35).

Kolejny wariant naszyjników zdobionych jajownikiem obejmuje lite, otwarte obręcze o średnicy 17–20 cm, z okrągłego lub owalnego pręta, ze ścienionymi, odgiętymi i różnie ukształtowanymi końcami. Ten wariant zawiera równocześnie niektóre ozdoby zaliczone do szerzej ujmowanej kategorii naszyjników z odgiętymi końcami – mieści okazy z Drohiczyzna, Dąbka i Kierwin

⁵ Dwa przedmioty ze skarbu z Waclawowa mają wprawdzie wymiary (14 i 15,3 cm) odpowiadające „naramiennikom” z Drohiczyzna, ale publikowane były jako naszyjniki (por. J. Kostrzewski 1953, s. 200, ryc. 41; 1964, s. 74, tabl. XXX:3.4; D. Durczewski 1961, s. 64, 65, ryc. 62:3.4). Poza nimi z ozdób zachowały się dwie bransolety – jedna uformowana i zdobiona podobnie jak „naszyjniki”, druga ornamentowana gęstymi, dość głębokimi nacięciami. 22 bransolety zdobione żeberkami (jajownikiem) i nacięciami pochodzą również z datowanego na Ha D skarbu odkrytego w 1968 roku na terenie grodziska w Wicinie, pow. żarski. Liczący blisko 40 przedmiotów depozyt zawierał również naszyjnik z guzikowatymi końcami i zapinkę typu „certoskiego” (M. Kołodziejcki 1971, s. 102–103, ryc. 6; 1974, s. 80; por. M. Gędel 2004a, s. 109–110).

⁶ Jako typ przejściowy od pustych, zamkniętych naszyjników, wskazywany jest lity naszyjnik z Chrzypska, pow. międzychodzki, datowany ze względu na swą charakterystykę i współwystępujące z nim znaleźiska jeszcze na Ha C (J. Kostrzewski 1955, s. 141; D. Durczewski 1961, s. 98). Cechy pośrednie ma także naszyjnik z Mirosławic, pow. mogileński (zachowany fragmentarycznie), wykonany ze zwiniętej w rurkę, cienkiej blachy brązowej, ale zdobiony poprzecznymi, pojedynczymi żeberkami. Z uwagi na dość wydatne wypukłości ornamentu uznany został za formę wyjściową do naszyjników w kształcie korony i w rezultacie datowany jest na schyłek Ha D i początek okresu lateńskiego (D. Durczewski 1961, s. 73, 98).

⁷ W przypadku tego naszyjnika nie ma pewności, czy był zdobiony żeberkami, czy płytkimi nacięciami (por. D. Durczewski 1961 s. 62, 98).



Ryc. 5. Naszyjniki brązowe zdobione jajownikiem – Wa c ł a w ó w, pow. S ł u p c a (a), M u l n i c a, pow. C z ł u c h ó w (b), m i e j s c o w o ś ć n i e z n a n a, pow. S i e r p c (c); naszyjnik żelazny z guzkami na odgiętych końcach – D ą b r o w o, pow. K a r t u z y (d).

Fig. 5. Bronze neckring with an ovolo design – W a c ł a w ó w, distr. S ł u p c a (a), M u l n i c a, distr. C z ł u c h ó w (b), u n k n o w n s i t e i n distr. S i e r p c (c); iron neckring with knobs on outcurving terminals – D ą b r o w o, distr. K a r t u z y (d).

Rys. / Drawn by A. Potoczny (a, b), wg / after J. Kostrzewski 1964 (c), G. Ossowski 1879 (d)

oraz jeden z naszyjników z Jaroslavskoe. Końce naszyjników z Drohiczyzna i Kierwin mają zwieńczenia w postaci wyodrębnionych guzków. Egzemplarze z Dąbka i Jaroslavskoe zakończone są lejkowatymi pogrubieniami.

Pozostałe brązowe naszyjniki z odgiętymi końcami są gładkie lub zdobione płytkimi żłobkami. Ich końce, silnie profilowane lub lejkowato rozszerzone i spłaszczone pieczętkowato, czasem zdobi motyw krzyża.

Zestawienie cech wszystkich analizowanych tu naszyjników z odgiętymi końcami pozwala na ujęcie ich w trzy zasadnicze grupy (Tab. 1).

Pierwszą grupę, w całości odpowiadającą trzeciemu wariantowi naszyjników zdobionych jajownikiem, tworzą cztery okazy – po dwa z Kierwin i z Drohiczyzna. Są

to obręcze zdobione pojedynczymi żeberkami z motywem jajownika, z końcami w postaci różnie ukształtowanych guzków.

W drugiej grupie znalazły się trzy naszyjniki (jeden z Dąbka i dwa z Jaroslavskoe) z końcami znacznie oddalonymi, rozszerzonymi lejkowato i korpusem zdobionym żeberkami lub żłobkami oraz (pozostałe okazy z Jaroslavskoe) pozbawione ornamentu.

Okaz z Pistek można zapewne zaliczyć do jednej z dwóch wyżej wymienionych grup.

Trzecią grupę reprezentują egzemplarze zdobione żłobkami lub gładkie, zakończone profilowanymi główkami, ukształtowanymi lejkowato lub pieczętkowato, zdobionymi nacięciami w kształcie krzyża. Wystąpiły

Miejscowość	Liczba	Ornament						Inne przedmioty w zespole
		obręcz			zakończenia			
		żeberka	żłobki	z guzkami	lejkowate	profilowane	zdobienie krzyżem	
Drohiczyn, pow. Siemiatycze	2							naramienniki z niezdobionego pręta brązowego
Kierwiny, pow. Lidzbark Warmiński (Kerwienen, Kr. Heilsberg)	2							bransolety spiralne taśmowate, szpila z tarczową spiralną główką, paciorki z niebieskiego szkła z białymi wkładkami
Dąbek, pow. Mława	1							
Jaroslavskoe (Âroslavskoe), raj. Zelenogradsk (Schlakalken, Kr. Fischhausen)	1							naszyjniki z zawiasowym zapięciem i kołnierzowate,
	1							bransolety spiralne taśmowate , bransoleta taśmowata typu pomorskiego
	14							
Sovetsk, raj. loco (Tilsit, Kr. loco)	5				?			naszyjniki ze zwężającymi się końcami, bransolety spiralne taśmowate ,
	1				?			naramiennik spiralny taśmowaty, szpile z tarczową spiralną główką
Orzysz, pow. Pisz (Arys-See, Kr. Johannisburg)	1							bransolety spiralne taśmowate, szpila z tarczową spiralną główką
	1						?	
Rembielin, pow. Przasnysz	1							
Pistki, pow. Elk (Pistken Kr. Lyck)	1		?	?				bransoleta spiralna taśmowata

Tabela 1. Zestawienie cech naszyjników brązowych z odgiętymi końcami. Pogrubionym drukiem wyróżniono kategorie ozdób powtarzające się w zespołach

Table 1. Neckrings with outcurving terminals – list of traits. In bold: categories of ornaments recurring in assemblages

w depozytach z Orzysza⁸ i prawdopodobnie Sovetska. Do tej grupy należy też naszyjnik z cmentarzyska w Rembielinie.

Naszyjniki pierwszej grupy zarówno zdobieniem pręta, jak i kształtem zakończeń, wyraźnie nawiązują do wyrobów pochodzących z zespołów kultury łużyckiej i kultury pomorskiej z młodszego okresu halsztackiego (Ha D) i początków okresu lateńskiego (LT A). Motyw jajownika występuje na wielu typach ozdób obręczowych o chronologii halsztackiej. Różnicie uformowane guzki (również takie, jak na naszyjnikach z Drohiczyzna i Kierwin) są powszechnie spotykanym zwieńczeniem szpil halsztackich, zwłaszcza tych z łąbą sztyką, licznie reprezentowanych zarówno we

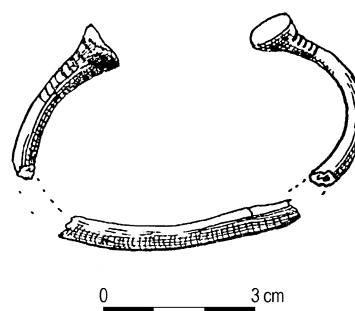
wczesnożelaznych zespołach kultury łużyckiej, jak i na stanowiskach kultury pomorskiej z Pomorza, począwszy od fazy wielkowiejskiej (J. Kostrzewski 1966, s. 78; M. Gedl 1991, s. 86–87), znanych także na terenach bałtyjskich (M. J. Hoffmann 2000, s. 151–152). O upodobaniu do tego rodzaju zdobień w środowisku kultury pomorskiej może również świadczyć umieszczenie kilku takich guzków (główek) na brązowym naszyjniku zdobionym jajownikiem, nałożonym na szyjkę popielnicy twarzowej z Ostrózek, pow. gdański (*Ostroschken, Kr. Karthaus*; Amtl. Ber. 1907, s. 23, ryc. 15; W. La Baume 1963, s. 101, tabl. 16:702), a także osadzonych na pustym,

⁸ Por. uwagi w poprzednim przypisie.

żeberkowanym okazy z grobu skrzynkowego (?) z Wis-
kitna, pow. bydgoski (W. Łęga 1930, s. 192–193, tabl.
XXVI:4). Stożkowate guzki znalazły się również na
odgiętych końcach żelaznych naszyjników (prawdopo-
dobnie tordowanych) z grobów skrzynkowych z popiel-
nicami twarzowymi z Dąbrowa, pow. kartuski (Ryc. 5d),
i Gościeradza, pow. bydgoski (G. Ossowski 1879, s. 58,
69, 88–89, tabl. VI:1.2, XXI:7), oraz z cmentarzyska o po-
morsko-bałtyjskim charakterze w Miniętach, pow. sztum-
ski, gdzie naszyjnikowi towarzyszyła żelazna otwarta
bransoletka halsztacka zakończona kulkami (L. J. Łuka
1966, s. 265, tabl. LXI:1a,b; por. A. Żórawska 2000,
s. 44–46, 70). Ozdoby te wydają się być blisko spokrewni-
one z żelaznym, tordowanym naszyjnikiem z haczyko-
watymi końcami zwieńczonymi guzkami z grobu XXXV
z Górszewic (Z. Pieczyński 1954, s. 117, ryc. 24). Guzki,
podobne do tych ze szpil i naszyjników, umieszczano na
odgiętych nóżkach (a w pewnych przypadkach również
na główkach) późnohalsztackich zapinek będących impor-
tami lub lokalnymi naśladownictwami zapinek z ozdobną
nóżką, zwanych dawniej certoskimi. Zapinki te, znajdo-
wane zarówno na obszarach kultury pomorskiej z Pomo-
rza, jak i w zespołach kultury łużyckiej, grobów kłoszo-
wych i pomorskiej z Wielkopolski, Śląska i z Polski
środkowej, datowane są na Ha D₃ (Z. Woźniak 1995 ryc.
1, 4a–c,f; M. Gedl 2004a, s. 105–118).

Okazy drugiej grupy należy najpewniej umieszczać
w tym samym przedziale chronologicznym, co naszyj-
niki pierwszej grupy. Zabytki współwystępujące z nimi
w skarbach z Jaroslavskoe i Pistek, w tym powtarzające
się bransolety taśmowate i szpile z tarczowatą, spiralną
główką, potwierdzają takie datowanie. Rozszerzone
końce naszyjników stylistycznie słabo nawiązują do
celtyckich ozdób z fazy LT B (na które niesłusznie po-
woływano się w analizie bransolet z Rembielina⁹), nato-
miast identycznie, lejkowato wyprofilowane końce ma
np. bransoleta (Ryc. 6) z grobu XXVIII z halsztackiego
cmentarzyska w Górszewicach (Z. Pieczyński 1954,
s. 114, ryc. 18:1). Brak bezpośrednich związków oma-
wianych tu naszyjników o pogrubionych końcach z za-
bytkami o chronologii lateńskiej wskazuje raczej na lo-
kalną modę, powstałą w wyniku kontaktów ze środo-
wiskiem halsztackim, niż późniejszą metrykę tak ufor-
mowanych okazów.

Naszyjniki trzeciej grupy łączy brak żeberkowego
ornamentu (jajownika) i obecność wzoru krzyża na
zakończeniach ozdób. Niedostatek danych uniemożli-
wia dalszą analizę zabytków z Sovetska. Kształt główek
naszyjników z Orzysza i Rembielina jest różny. W pier-
wszym przypadku można mówić o wzbogaceniu profi-
lowania lejkowato rozszerzonych zakończeń lub o roz-
winięciu ornamentyki znanej z licznych również na
terenach bałtyjskich wczesnożelaznych szpil z żeber-
kowanymi główkami (M. J. Hoffmann 2000, s. 148–149).
W drugim widoczne jest podobieństwo do stylistyki



Ryc. 6. Górszewice, pow. Szamotuły. Fragmenty bransolety
brązowej z grobu XXVIII.

Fig. 6. Górszewice, distr. Szamotuły. Fragments of a bronze
bracelet from grave XXVIII.

Wg / After Z. Pieczyński 1954

wczesnych zabytków obręczowych o proveniencji cel-
tyckiej (por. fragment bransolety z Rembielina – A. Wa-
luś 1992, s. 91, ryc. 3e). Wzór krzyża bardzo popularny
w okresie wpływów rzymskich¹⁰, zwłaszcza na terenach
wschodniobałtyckich (por. Ł. Okulicz 1970, s. 47), może
wskazywać na młodszą metrykę tak zdobionych przed-
miotów z Orzysza, Rembielina i Sovetska. Trzeba jednak
zaznaczyć, że pozostałe składniki depozytów z Orzysza
i Sovetska wskazują raczej na halsztacki odcinek II fazy
osadnictwa wg M. J. Hoffmanna (1999, s. 114–115, 157).
Są to te same rodzaje ozdób, co znane ze skarbów z Kier-
win i Jaroslavskoe. Jest to więc wskazówka, by również
naszyjniki z tych znalezisk datować analogicznie¹¹, zwa-
żając że zarówno ornamentowanie obręczy grupami
żłobków, jak i profilowanie główek, mieści się w kano-
nach zdobnictwa halsztackiego. Natomiast z uwagi na

⁹ Za zabytki reprezentujące „styl lateński”, poza jednoznacznie określo-
nymi chronologicznie zapinkami (Z. Woźniak 1995, s. 206), uznano
również karbowane nacięciami bransolety ze stykającymi się, niepogru-
bionymi końcami (A. P o z a r z y c k a - U r b a Ń s k a 1978, s. 160; A. W a -
l u ś 1992, s. 90). Bransolety te różnią się szczegółami od wskazywanych
jako analogie i datowanych na fazę LT B materiałów celtyckich (por.
J. Filip 1956, tabl. XXX:11–13). Znacznie im bliższe są natomiast oka-
zy z zespołów o chronologii schyłkowo-halsztackiej (por. J. Filip 1956,
s. 127, tabl. XII:9, XIII:1.2; również materiały słoweńskie, np. J. D u l a r
2003, tabl. 14 i nn.). Ozdoby podobne do rembielińskich znajdowały się
także wśród, znanych mi z autopsji, bransolet z Wiciny (por. przyp. 4).
Podobnie nacinanie korpusu jednej z bransolet z Waclawowa (J. K o s -
t r z e w s k i 1964, tabl. XXX:1), znalezionej wraz z naszyjnikami i bran-
soletami zdobionymi żeberkami, zbliża ją do okazów z Rembielina.

¹⁰ Szpila brązowa znaleziona w Babiętach, pow. mrągowski (*Babienten*,
Kr. *Sensburg*), z główką podobną do zakończeń naszyjnika z Orzysza
i również naznaczoną rytym krzyżem, datowana jest dopiero na okres
wpływu rzymskich (W. G a e r t e 1929, ryc. 171g; J. O k u l i c z 1973,
s. 393, ryc. 184).

¹¹ Umieszczenie skarbu z Jaroslavskoe w nasypie kurhanu typu III, da-
towanego na II fazę wg M. J. H o f f m a n n a (2000, s. 41), nie przesądza
o złożeniu go do ziemi w młodszym odcinku tej fazy. Datowanie przed-
miotów stanowiących inwentarz depozytu może natomiast sugerować,
że kopiec został usypany w starszej części II fazy, a więc nie później niż
w okresie LT A (por. M. J. H o f f m a n n 2000, s. 127–128).

obecność na stanowisku w Rembielinie wyrobów o proveniencji celtyckiej, łączonych z LT B (A. Pozarzycka-Urbańska 1978, s. 160; A. Waluś 1992, s. 90; Z. Woźniak 1995, s. 206), nieco późniejsze datowanie pochodzącego stąd naszyjnika wydaje się uzasadnione. Ryte na główkach krzyże (motyw znany i stosowany również w okresie halsztackim) nie byłyby więc, podobnie jak odgięte i lejkowato rozszerzone lub silnie profilowane końce, wyznacznikiem chronologicznym, lecz przejawem pewnych upodobań estetycznych, a może również, kontynuowanych w późniejszym okresie, zachowań rytualnych.

Ostatecznie więc, spośród analizowanych tu ozdób, jedynie egzemplarz z Rembielina może być dość pewnym przykładem ciągłości używania naszyjników z odgiętymi końcami również po okresie wpływów halsztackich.

Podsumowując powyższe rozważania można stwierdzić, że brązowe naszyjniki z odgiętymi końcami znane z obszarów północno-wschodniej Polski, Sambii i Niziny Pruskiej są niejednorodną, choć, jak się wydaje, dość zwartą chronologicznie grupą zbytków. Zasadniczy czas produkowania i użytkowania tych ozdób zamyka się zapewne w przedziale obejmującym młodszy odcinek okresu halsztackiego (Ha D) i początek okresu lateńskiego (LT A). Nie ma bezpośrednich dowodów (poza odbiegającym typologicznie od podstawowego zestawu okazem z Rembielina) na przeżywanie się analizowanych naszyjników w głąb okresu lateńskiego, chociaż oczywiście nie można wykluczyć pewnego opóźnienia ich depozycji w stosunku do momentu wytworzenia. Na terenie Polski pojawiają się na obszarach zajmowanych przez tworzące się we wczesnej epoce żelaza społeczności kultury kurhanów zachodniobałtyjskich, które kształtując swoiste wzory kulturowe nie tylko czerpią z tradycji miejscowego podłoża lokalnych grup kultury łużyckiej, ale również, pozostając w bliskich kontaktach z ościennymi terenami, w pełni korzystają z ich doświadczeń (por. J. Dąbrowski 1997, s. 154). Wyraźne nawiązania ornamentyki wyrobów brązowych do tradycji zdobnictwa chętnie stosowanego zarówno w kulturze łużyckiej, jak i w kulturze pomorskiej, umieszczają tego typu ozdoby w strefie wpływów płynących z zachodu i południa. W wyniku tych oddziaływań, dodatkowo wzmocnionych napływem, być może bezpośrednim, na obszar Półwyspu Sambijskiego przedmiotów o proveniencji halsztackiej (M. Gedl 1992, s. 23–29; 2004b, s. 211–215), na omawianym obszarze powstawały i były użytkowane liczne wytwory o ponadregionalnych cechach, ale równocześnie naznaczone miejscową specyfiką.

W przypadku naszyjników z odgiętymi końcami trudno wskazać miejsca ich wytwarzania. Znaczna liczba takich przedmiotów, pochodzących z dwóch skarbów z terenów grupy sambijskiej, zdaje się potwier-

dzać sugestie o ich lokalnej produkcji. Wewnętrzne zróżnicowanie zabytków skłania jednak do przypuszczeń, że powstawały w różnych, rozwijających się wówczas ośrodkach metalurgicznych¹² (A. Waluś 1982, s. 243–247; M. J. Hoffmann 2000, s. 176–177). Z drugiej strony, podobieństwo inwentarzy kilku opisanych tu zespołów, w których wystąpiły, wskazuje na jedno centrum ich dystrybucji.

Znaleziska naszyjników i innych kategorii ozdób obręczowych są na obszarach kultury kurhanów zachodniobałtyjskich wyraźnie mniej liczne niż na ościennych (por. W. Blajer 2001, mapy 61 i 69), ponadto z analizy M. J. Hoffmanna (2000, s. 121–140) wynika znaczna dysproporcja pomiędzy pojedynczymi odkryciami tego rodzaju przedmiotów w grobach i na osadach a liczebnością depozytów zawierających nawet po kilkadziesiąt okazów jednego typu. Można więc sądzić, że ozdoby te produkowano raczej w celach handlowych¹³ niż do własnego użytku. Zastanawiające jest jednak przy tym wskazywane już ograniczenie występowania naszyjników z odgiętymi końcami do strefy bezpośrednich oddziaływań kultury kurhanów zachodniobałtyjskich, bowiem północnomazowieckie stanowiska w Dąbku i Rembielinie¹⁴ również znajdują się na granicy zasięgu terytorialnego tej kultury (J. Okulicz 1973, s. 250, ryc. 99). Okolice Drohiczyzna pozostawały, jak się dotychczas wydawało, poza osadniczą infiltracją bałtyjską (T. Wę-

¹² Kwestii pochodzenia i miejsca wytwarzania nie rozstrzyga również znajomość składu chemicznego metalu, z którego wykonano naszyjnik z Drohiczyzna (Cu 86,00%, Sn 7,50%, Sb 0,17%, As 0,18%, Pb 5,00%, Fe 0,65%, Zn 0,21%, Co, Ag, An, Ni, Mn, Cr, Al – śladowo. Analizę wykonano w Centralnym Laboratorium ówczesnego IHKM w Warszawie w 1991 roku; nr analizy CL 9471). Wyjątkowo wysoki udział ołowiu i podwyższony cynku i żelaza występuje także w innych wyrobach z omawianego terenu (A. Waluś 1992, s. 20–21). Taki skład metalu jest charakterystyczny dla surowca pochodzenia południowo-europejskiego (J. Dąbrowski 1982, s. 238–239) i spotykany w okresie halsztackim, a wcześniej również na obszarach pozabałtyjskich, w przedmiotach sporządzanych z południa, jak i zapewne wytwarzanych na miejscu z importowanych składników (por. również uwagi dotyczące wyrobów z epoki brązu – J. Dąbrowski 1997, s. 121–124). W składzie metalu, z którego wyprodukowano jeden z naszyjników zdobionych jajownikiem ze skarbu z Waclawowa (CL 9467–9474) stwierdzono podwyższoną zawartość ołowiu (2,00%) i cynku (0,15%). W pozostałych przedmiotach z zespołu udział tych pierwiastków jest różny i wyraźnie niższy. Spośród obecnych w depozycie analizowanych sztabek surowca jedna to brąz o niskiej zawartości cyny (6,00%), dwie to cyna z domieszką ołowiu a jedna to ołów z domieszką cyny.

¹³ Dominacja ozdób obręczowych w skarbach z wczesnej epoki żelaza skłania, zgodnie z poglądami wielu badaczy, do uznania przynajmniej części z nich za pieniądź przedmiotowy (por. W. Blajer 1992, s. 104; 2001, s. 165).

¹⁴ Kwestią nadal otwartą pozostaje ustalenie przynależności kulturowej, a właściwie określenie znaczenia różnych czynników kulturowych kształtujących obraz stanowiska (osady i cmentarzyska) w Rembielinie – początkowo przypisywanego kulturze kurhanów zachodniobałtyjskich, a obecnie kulturze grobów kłoszowych (por. A. Waluś 1992, s. 91, przyp. 3, s. 94).

grzynowicz 1973, s. 88–91), jednakże wobec nowych odkryć powyższe stwierdzenie musi ulec zmianie.

Jak już wspomniano, skarb zawierający omawiane naszyjniki wykopano na wzgórzu, na którym odkryto również ślady cmentarzyska lub osady. Fragmenty ceramiki, określone przez Z. Szmita jako zbliżone do łużyckich, włączone zostały do zbioru opracowanych przez J. Dąbrowskiego materiałów kultury łużyckiej z Podlasia (J. Dąbrowski 1961, s. 24).

Ostatnio opublikowane wyniki badań wykopaliskowych (I. Kryński 2006), przeprowadzonych na stanowisku „Kozie Rowy” w latach 1984 i 1987 (Inf.Arch. 1984 [1985], s. 67; 1987 [1988], s. 80), ujawniły niezwykle interesujące pozostałości silnie zniszczonego obiektu o trudnym do jednoznacznej oceny charakterze (osada i cmentarzysko?) oraz materiały ceramiczne i wyroby metalowe bez wątpliwości wykazujące związki z obszarami bałtyjskimi.

Ziemię i kamienne konstrukcje odkryte na stanowisku nie mają żadnych analogii ani w słabo na tym terenie reprezentowanej grupie mazowiecko-podlaskiej kultury łużyckiej (T. Węgrzynowicz 1973, s. 118; 1978a, s. 32–48; por. J. Dąbrowski 1997, s. 93–97), ani na znanym z pobliskiej „Kozarówki” cmentarzysku kultury grobów kłozowych (T. Węgrzynowicz 1978b, s. 49–61). Jamy z ziarnem, ślady dołów posłupowych, liczne paleniska, fragmenty typowo „domowej” ceramiki (talerze-płacki, naczynia sitowate) sugerują istnienie w tym miejscu osady, a pozostałości otaczających wzgórze rowów z resztkami drewnianych konstrukcji nasuwają bezpośrednie skojarzenia z osiedlami obronnymi grupy zachodniomazurskiej kultury kurhanów zachodniobałtyjskich (J. Okulicz 1973, s. 260–269), czemu nie przeczy nawet obecność obiektów grobowych (por. M. J. Hoffmann 2000, s. 73). Uzyskane z rowów daty radiowęglowe (I. Kryński 2006, s. 38) poświadczają możliwość funkcjonowania obiektu w czasach odpowiadających przynajmniej II fazie rozwoju tejże kultury wg Ł. Okulicz (1970, s. 102–103).

Większość naczyń¹⁵ nosi cechy typowe dla II grupy ceramiki kultury kurhanów zachodniobałtyjskich (por. Ł. Okulicz 1970, s. 31–37) z widocznymi, choć niewielkimi, wpływami stylistyki kultury łużyckiej i kultury grobów kłozowych. Również niektóre przedmioty metalowe (zwłaszcza co bardziej okazałe), m.in. brązowe bransolety, szczypczyki, szpile, ale także wyroby żelazne, znajdują analogie – czasem jedyne – na terenach bałtyjskich, w tym na Półwyspie Sambijskim¹⁶.

Nie ma wątpliwości, że rezultaty badań stanowiska „Kozie Rowy” w Drohiczyźnie są mocną przesłanką do przesunięcia zasięgu osadnictwa bałtyjskiego na południe do linii Bugu.

Świadczą o możliwości docierania w rejon Drohiczyzna nie tylko (nielicznych wprawdzie) bałtyjskich wyrobów metalowych, lecz także grup ludzkich reprezentujących nową kulturę, napływających zapewne szlakiem wyznaczonym przez kontakty handlowe, dokumentowane rozprzestrzenieniem przedmiotów potencjalnej wymiany (W. Blajer 1992, mapa 2).

Trudno ocenić, czy skarb z Drohiczyzna również można uznać za ekwiwalent handlowy. Ukrycie go w obrębie osady czy cmentarzyska nie było oczywiście w tamtych czasach wydarzeniem odosobnionym i najczęściej bywa interpretowane jako chęć zabezpieczenia majątku w czasach niepokoju. Jednak zestaw przedmiotów ograniczający się do ozdób, a zwłaszcza wystąpienie par naszyjników i naramienników, podobnie jak w skarbach z Kierwin i Orzysza (w których parom naszyjników towarzyszyły podobne okazy bransolet spiralnych i szpil), może wskazywać nie na merkantylny, a raczej obrzędowy charakter tych depozytów i specjalne znaczenie aktu złożenia ich do ziemi. Zgodnie z przytaczanymi i omawianymi niedawno przez W. Blajera (1992, s. 102–104; 2001, s. 165–166) współczesnymi poglądami na przyczyny gromadzenia i ukrywania skarbów, również w odniesieniu do skarbu z Drohiczyzna należy uwzględnić bardzo prawdopodobne, nieekonomiczne przyczyny takich działań.

Mgr Mirosława Andrzejowska

Państwowe Muzeum Archeologiczne w Warszawie

ul. Długa 52

00-241 Warszawa

¹⁵ Serdecznie dziękuję Panu Ireneuszowi Kryńskiemu i kierownictwu Pracowni Archeologicznej Muzeum Okręgowego w Białymstoku za umożliwienie mi osobistego zapoznania się z materiałami ceramicznymi ze stanowiska „Kozie Rowy”.

¹⁶ Ornament z jednej z bransolet taśmowatych (I. Kryński 2006, tabl. 8:2) wystąpił na ozdobie tego samego typu z omawianego tu skarbu z Orzysza (W. Gaerte 1929, ryc. 72c). Ścisłą analogię do innej bransolety – zdobionej motywem „plastra miodu” (I. Kryński 2006, tabl. 8:3) odnajdujemy w zespolach z Jaroslavskoe i z Kierwin, zawierających również naszyjniki z odgiętymi końcami (A. Bezenberger 1904, s. 57, ryc. 60, 64). Z Półwyspu Sambijskiego pochodzi bardzo zbliżony do drohiczyńskiego (I. Kryński 2006, tabl. 7:3) egzemplarz zdobionych (rzadkość) punktowaniem szczyptic odmiany zachodniej (M. J. Hoffmann 1999, tabl. XXI:9). Stamtąd też znane są wygięte szpile brązowe z główką rozklepaną i zwiniętą w uszko (I. Kryński 2006, tabl. 8:5; M. J. Hoffmann 1999, tabl. XVIII:14.15, XIX:6). Przedmioty żelazne, mające swoje odpowiedniki w znaleziskach o chronologii halsztackiej z terenów kultury łużyckiej (por. J. Kostrzewski 1923, s. 101–102; Z. Pieczyński 1954, s. 141–142) występują również na (niestety, datowanych bardzo ogólnie) stanowiskach z obszarów bałtyjskich, a podobny do drohiczyńskiego zestaw zabytków żelaznych pochodzi z Rembielina (M. J. Hoffmann 2000, s. 106–107, 115–116, 118–120).

BIBLIOGRAFIA

- Amtl. Ber.
1907 „XXVIII. Amtlicher Bericht über die Verwaltung der naturgeschichtlichen, vorgeschichtlichen und volkskundlichen Sammlungen des Westpreussischen Provinzial-Museums für das Jahr 1907”.
- Bezenberger, A.
1904 *Analysen vorgeschichtlicher Bronzen Ostpreussens*, Königsberg.
- Blajer, W.
1992 *Ze studiów nad skarbami okresu halsztackiego w Polsce*, [w:] *Ziemie polskie we wczesnej epoce żelaza i ich powiązania z innymi terenami, Materiały z konferencji – Rzeszów, 17–20.09.1991* (red. S. Czopek), s. 101–110.
2001 *Skarby przedmiotów metalowych z epoki brązu i wczesnej epoki żelaza na ziemiach polskich*, Kraków.
- Dąbrowski, J.
1961 *Materiały kultury lużyckiej z Podlasia*, MS VII, s. 23–46.
1982 *Metallurgia epoki brązu w północno-wschodniej Polsce*, Pamiętnik Muzeum Miedzi I, Legnica, s. 231–242.
1997 *Epoka brązu w północno-wschodniej Polsce*, Białystok.
- Dular, J.
2003 *Halštatske nekropole dolenske*, Opera Instituti Archaeologici Sloveniae 6, Ljubljana.
- Durczewski, D.
1961 *Skarby halsztackie z Wielkopolski*, PArch. XIII, s. 7–107.
Filip, J.
1956 *Keltové ve střední Evropě*, Praha.
- Engel, C.
1935 *Aus ostpreussische Vorzeit*, Königsberg.
- Gaerte, W.
1929 *Urgeschichte Ostpreussens*, Königsberg.
- Gedl, M.
1991 *Die hallstatteinflüsse auf den polnischen Gebieten in der Frühisenzeit*, ZNUJ CMLXI = Prace Archeologiczne 48, Warszawa-Kraków.
1992 *Wpływy halsztackie w Polsce*, [w:] *Ziemie polskie we wczesnej epoce żelaza i ich powiązania z innymi terenami, Materiały z konferencji – Rzeszów, 17–20.09.1991* (red. S. Czopek), s. 23–30.
2004a *Die Fibeln in Polen*, Prähistorische Bronzefunde XIV/10, Stuttgart.
2004b *Wpływy halsztackie w strefie wschodniobałtyckiej*, [w:] *Człowiek a środowisko w epoce brązu i wczesnej epoce żelaza u południowo-wschodnich pobrzeży Bałtyku* (red. M. J. Hoffmann, J. Sobieraj), Pruthenia Antiqua. Studia do pradziejów wczesnej historii ziem pruskich I, Olsztyn, s. 211–215.
- Hoffmann, M. J.
1999 *Źródła do kultury i osadnictwa południowo-wschodniej strefy nadbałtyckiej w I tysiącleciu p.n.e.*, Olsztyn.
2000 *Kultura i osadnictwo południowo-wschodniej strefy nadbałtyckiej w I tysiącleciu p.n.e.*, Olsztyn.
- Kamińska, M.
1992 *Napiersniki kultury pomorskiej i ich wyobrażenia na popielnicach twarzowych*, WA LIII/1 (1991–1992), s. 17–44.
- Kołodziejski, A.
1971 *Badania zespołu osadniczego ludności kultury lużyckiej z okresu późnohalsztackiego w Wicinie, pow. Lubsko, w latach 1966–1969*, SprArch. XXIII, s. 93–108.
1974 *Problematyka kultur okresu halsztackiego na Ziemi Lubuskiej*, „Zielonogórskie Zeszyty Muzealne” IV, s. 67–105.
- Kostrzewski, J.
1923 *Wielkopolska w czasach przedhistorycznych*, Poznań.
1953 *Wytwórczość metalurgiczna w Polsce od schyłku neolitu do wczesnego okresu żelaznego*, PArch. IX, s. 177–213.
1955 *Wielkopolska w pradziejach*, Warszawa-Wrocław.
1956 *Stosunki między kulturą lużycką i bałtycką a zagadnienie wspólnoty językowej bałto-słowiańskiej*, „Slavia Antiqua” V (1955–1956), s. 1–75.
1964 *Skarby i luźne znaleziska metalowe od eneolitu do wczesnego okresu żelaza z górnego i środkowego dorzecza Wisły i górnego dorzecza Warty*, PArch. XV, s. 5–133.
1966 *Pradzieje Pomorza*, Wrocław.
1970 *Pradzieje Śląska*, Wrocław.
- Kryński, I.
2006 *Cmentarzysko z wczesnej epoki żelaza w Drohiczyńcu – st. IX, woj. podlaskie*, „Podlaskie Zeszyty Archeologiczne” 2, s. 5–65.
- La Baume, W.
1963 *Die pommerellischen Gesichtsurnen*, Mainz.
- Łęga, W.
1930 *Naszyjniki z epoki brązu i wczesnożelaznej w zbiorach Muzeum Miejskiego w Grudziądzu*, [w:] *Księga pamiątkowa ku uczczeniu siedemdziesiątej rocznicy urodzin prof. dr. Włodzimierza Demetrykiewicza, pod redakcją prof. dr. J. Kostrzewskiego*, Poznań, s. 189–195.
- Łuka, L. J.
1966 *Kultura wschodniopomorska na Pomorzu Gdańskim*, Wrocław.
- Mirek, A.
1992 *Późnobrązowe i halsztackie naszyjniki z obszaru Ziemi Lubuskiej, Wielkopolski, Kujaw i Polski Środkowej*, maszynopis pracy magisterskiej w Instytucie Archeologii UJ, Kraków.
- Okulicz, J.
1973 *Pradzieje ziem pruskich od późnego paleolitu do VII w. n.e.*, Wrocław.
- Okulicz, Ł.
1970 *Kultura kurhanów zachodniobałtyjskich we wczesnej epoce żelaza*, Wrocław.
- Ossowski, G.
1879 *Prusy Królewskie*, Zabytki przedhistoryczne Ziemi Polskich, Kraków.

- Pieczynski, Z.
1954 *Cmentarzysko z wczesnego okresu żelaznego (700–400 przed n. e.) w Gorszewicach, w pow. szamotulskim*, FAP IV, s. 101–152.
- Pozarzycka, A.
1974 *Cmentarzysko w Rembielinie, pow. Przasnysz na tle osadnictwa północnego Mazowsza we wczesnej epoce żelaza*, maszynopis pracy magisterskiej, IA UW, Warszawa.
- Pozarzycka-Urbańska, A.
1978 *Zabytki pochodzenia celtyckiego na obszarach zachodnio-bałtyjskich*, WA XLIII/1, s. 155–163.
- Szmit, Z.
1924 *Notatki archeologiczne z Drohiczyzna nad Bugiem*, WA IX/1–2, s. 124–125.
- Waluś, A.
1982 *Dwa warsztaty odlewnictwa brązu z osiedla obronnego kultury kurhanów zachodniobałtyjskich w Tarławkach, woj. suwalskie*, Pamiętnik Muzeum Miedzi I, Legnica, s. 243–248.
1992 *Zabytki metalowe kultury lateńskiej z Rembielina, woj. ostrołęckie*, Barbaricum 2, Warszawa, s. 89–101.
- Węgrzynowicz, T.
1973 *Kultura łużycka na wschodnim Mazowszu i Podlasiu*, MSiW II, s. 7–126.
- 1978a *Osadnictwo kultury trzcinieckiej i łużyckiej w Drohiczyźnie, woj. białostockie, na stanowisku Kozarówka*, WA XLIII/1, s. 32–48.
1978b *Cmentarzysko kultury grobów kloszowych w Drohiczyźnie, woj. białostockie, na stanowisku Kozarówka II*, WA XLIII/1, s. 49–60.
- Węgrzyn-Langer, M.
1978 *Naszyjniki grupy górnośląsko-małopolskiej kultury łużyckiej*, maszynopis pracy magisterskiej w Instytucie Archeologii UJ, Kraków.
- Woźniak, Z.
1974 *Dr Józef Marciniak*, APolski XIX/2, s. 531–533.
1995 *Kultura pomorska a kultura lateńska*, [w:] *Kultura pomorska i kultura grobów kloszowych. Razem czy osobno? Materiały z konferencji w dniach 24–26 listopada 1993* (red. T. Węgrzynowicz et alii), Warszawa, s. 201–212.
- Żórawska, A.
2000 *Cmentarzyska płaskie grupy zachodniomazurskiej kultury kurhanów zachodniobałtyjskich*, Barbaricum 6, Warszawa, s. 9–107.
2005 *Klamra hakowa z Kargoszyna, pow. ciechanowski. Uwagi o chronologii i genezie ażurowych klamer z T-kształtnym zakończeniem w północno-wschodniej Polsce i na terenach bałtyjskich*, WA LVII (2004–2005), s. 47–55.

NECKRINGS FROM DROHICZYN

SUMMARY

Preserved in Józef Marciniak files in the archives department of the Archaeological Museum in Kraków is a line drawing of a slightly bent open neckring fashioned from a rod of circular section (Fig. 1). Ornamented on its outer face with alternating transverse ridges and plain lightly protruding panels bronze (ovolo design, or *Eierstabornament*) the neckring tapers towards both terminals which are open and curve outwards, ending in plano-convex knobs. Only the details on the provenance (the drawing is described as “Drohiczyn on Bug River, bronze”) of the neckring are known; circumstances of its discovery and later fate are unclear; the piece itself is at present missing.

A nearly identical neck ornament, also provenanced to Drohiczyn, is preserved in the State Archaeological Museum in Warsaw (Fig. 2); it was dug up in 1919 from a hillside in an area of seriously eroded paving, reportedly, in company of two bronze plain rod armlets (Z. Szmit 1924, p. 125, fig. 7–9). Dated to the Early Iron Age (*cf.* J. Kostrzewski 1964, p. 92, 126) on the basis of its form and distribution range of parallel ornaments the neckring fits in the category of forms which are ascribed with having a Balt provenance (J. Kostrzewski 1956, p. 56).

The neckrings from Drohiczyn unite traits observed in two distinct ornamental forms: thin wire neckrings with outcurving terminals, and bronze rod neckrings with a ribbed ornament; the latter are thought to derive from richly ornamented hoops fashioned from bronze sheet rolled into a tube. Dated to the older phase of Hallstatt Period (Ha C) such hoops are noted in Wielkopolska, Śląsk, Kujawy and Western Pomerania (D. Durczewski 1961, p. 98, J. Kostrzewski 1955, p. 141; 1970, p. 101–102, fig. 68b–g.l).

Bronze neckrings with outcurving terminals (*ca* 30 specimens) originate from seven archaeological sites on SW Baltic (Fig. 3, 4). Their

most recent dating is phase II (550–120 BC) of settlement in the region (*cf.* M. J. Hoffmann 1999, p. 7; 2000, p. 126).

Basing on their attributes neckrings with outcurving terminals may be distinguished into three main groups (Table 1): Group I, which includes two neckrings from Kierwiny, distr. Lidzbark Warmiński (Fig. 4a,b) and the two pieces from Drohiczyn, distr. Siemiatycze (Fig. 1, 2). All these forms are ornamented with isolated ridges and the ovolo motif, their terminals end in differently shaped knobs. Group II includes a neckring from Dąbek, distr. Mława (Fig. 4d), two finds from Yaroslavskoe (Kaliningrad Oblast, Russia), ornamented on the body with ridges or grooves, with widely set apart expanded funnel terminals (Fig. 4g), and all other unornamented neckrings from Yaroslavskoe (Fig. 4f). The neckring from Pistki may be placed either in Group I or II. Group III is represented by forms either ornamented with grooves or lacking any ornament which terminate in profiled funnel or stamp-like heads, ornamented with an incised cross pattern, recovered at Orzysz, distr. Pisz (Fig. 4c), and probably also at Sovetsk (Kaliningrad Oblast). The same group also includes the specimen from the gravefield at Rembielin, distr. Przasnysz (Fig. 4e).

Almost all of the cited neckrings show evident affinity – in the ornamentation of their body and shape of their terminals – with ornaments noted in Lusatian and Pomeranian Culture from the Late Hallstatt Period (Ha D) and early La Tène Period (LT A). Only the neckring from Rembielin has a form strongly reminiscent of similar ornaments with a Celtic provenance; basing also on the presence at the site of finds linked to LT B (A. Pozarzycka-Urbańska 1978, p. 160; A. Waluś 1992, p. 90; Z. Woźniak 1995, p. 206) it could have a slightly later dating.

Presence of several neckrings with outcurving terminals in two hoards discovered on territory of Samland Group suggests that they could have

been produced locally, presumably for trading. On the other hand, their diversity of form indicates rather that originate from different centres of metallurgy active at the time (A. Waluś 1982, p. 243–247; M. J. Hoffmann 2000, p. 176–177) which produced objects having interregional traits but at the same time marked by local distinctiveness.

Neckrings with outcurving terminals are limited in their distribution to the zone of direct influence of the West Balt Barrow Culture (cf J. Okulicz 1973, p. 250, fig. 99). In the past the region of Drohiczyn was thought to have lain outside the zone of infiltration of Balt settlement (T. Węgrzynowicz 1973, p. 88–91). Pottery fragments discovered in the area where the hoard was discovered were placed in a set material analysed and published by J. Dąbrowski (1961, p. 24) as Lusatian Culture material from Podlasie. However, according to the recent publication of findings from excavation made at Drohiczyn (I. Kryński 2006) the site harboured the remains of a settlement (or graveyard) showing strong links with Balt lands. Earth and stone structures associated with settlement suggest direct association with fortified settlements in the West Mazurian Group of the West Balt Barrow Culture (J. Okulicz 1973, p. 260–269). The majority of

vessels (I. Kryński 2006, pl. 1–5) show traits typical for group II of West Balt Barrow Culture pottery (cf Ł. Okulicz 1970, p. 31–37). Also some of the metal finds (I. Kryński 2006, pl. 6–8) find analogy on Balt territory, including Samland Peninsula (A. Bezenberger 1904, p. 57, fig. 60, 64; W. Gaerte 1929, fig. 72c; M. J. Hoffmann 1999, pl. XXI:9, XVIII:14.15, XIX:6). Definitely, the results of this research argue strongly in favour of shifting the geographic range of Balt settlement as far to the south as the the River Bug.

It is difficult to interpret the nature of the hoard from Drohiczyn. Obviously, deposition in the area of a settlement or burial ground was nothing out of the ordinary in its day and tends to be interpreted as evidence of an attempt at safeguarding one's valuables in times of trouble. On the other hand, the selection of objects contained in the hoard, all of them ornaments and armlets and particularly, the presence of paired neckrings and armlets, similarly as in the hoards from Kierwiny and Orzysz (where pairs of neckrings were accompanied by pairs of spiral bracelets and pins), may suggest a ritual rather than an economic interpretation of these deposits.

Hum. A. Kinecka

WYKAZ SKRÓTÓW TYTUŁÓW CZASOPISM I WYDAWNICTW WIELOTOMOWYCH

ABBREVIATIONS OF PERIODICALS' AND SERIAL PUBLICATIONS' TITLES

AAC	– „Acta Archaeologica Carpathica”, Kraków
AAHung.	– „Acta Archaeologica Academiae Scientiarum Hungaricae”, Budapest
AFB	– „Arbeits- und Forschungsberichte zur sächsischen Bodendenkmalpflege”, Berlin (Stuttgart)
APolski	– „Archeologia Polski”, Warszawa
AR	– „Archeologické rozhledy”, Praha
B.A.R. Int. Series	– British Archaeological Reports, International Series, Oxford
BerRGK	– „Bericht der Römisch-Germanischen Kommission”, Frankfurt a.M.-Berlin
BJahr.	– „Bonner Jahrbücher”, Köln/Bonn
BMJ	– „Bodendenkmalpflege in Mecklenburg-Vorpommern”, Lübstorf (wcześnie: „Bodendenkmalpflege in Mecklenburg-Jahrbuch ...”, Schwerin/Rostock/Berlin)
CRFB	– Corpus der römischen Funde im europäischen Barbaricum
FAP	– „Fontes Archaeologici Posnanienses” (wcześnie: „Fontes Praehistorici”), Poznań
Inf.Arch.	– „Informator Archeologiczny. Badania rok ...”, Warszawa
InvArch.	– „Inventaria Archaeologica, Pologne”, Warszawa-Łódź
JmV	– „Jahresschrift für mitteldeutsche Vorgeschichte”, Halle/Saale
JRGZM	– „Jahrbuch des Römisch-Germanischen Zentralmuseums Mainz”, Mainz
KHKM	– „Kwartalnik Historii Kultury Materialnej”, Warszawa
KSIA	– Kratkie soobšeniä Instituta arheologii Akademii nauk SSSR (Краткие сообщения Института археологии Академии наук СССР), Moskva
MIA	– Materialy i issledovaniä po arheologii SSSR (Материалы и исследования по археологии СССР), Moskva
MatArch.	– „Materiały Archeologiczne”, Kraków
MS	– „Materiały Starożytne”, Warszawa
MSiW	– „Materiały Starożytne i Wczesnośredniowieczne”, Warszawa
MSROA	– „Materiały i Sprawozdania Rzeszowskiego Ośrodka Archeologicznego”, Rzeszów-Krosno-Sandomierz-Tarnów (-Przemysł/Tarnobrzeg)
MZP	– „Materiały Zachodniopomorskie”, Szczecin
PA	– „Památky archeologické” (wcześnie: „Památky archeologické a místopisné”), Praha
PArch.	– „Przegląd Archeologiczny”, Poznań
PMMAE	– „Prace i Materiały Muzeum Archeologicznego i Etnograficznego w Łodzi. Seria Archeologiczna”, Łódź
PomAnt	– „Pomorania Antiqua”, Gdańsk
Prahistoria ziem polskich	– <i>Prahistoria ziem polskich</i> , tom I: <i>Paleolit i mezolit</i> (red. W. Chmielewski, W. Hensel), Wrocław-Warszawa-Kraków-Gdańsk 1975; tom II: <i>Neolit</i> (red. W. Hensel, T. Wiślański), Wrocław-Warszawa-Kraków-Gdańsk 1979; tom III: <i>Wczesna epoka brązu</i> (red. A. Gardawski, J. Kowalczyk), Wrocław-Warszawa-Kraków-Gdańsk 1978; tom IV: <i>Od środkowej epoki brązu do środkowego okresu lateńskiego</i> (red. J. Dąbrowski, Z. Rajewski), Wrocław-Warszawa-Kraków-Gdańsk 1979; tom V: <i>Późny okres lateński i okres rzymski</i> (red. J. Wielowiejski), Wrocław-Warszawa-Kraków-Gdańsk 1981
Prussia	– „Sitzungsberichte der Altertumsgesellschaft Prussia” (później: „Prussia. Zeitschrift für Heimatkunde”), Königsberg i.Pr.
PZ	– „Praehistorische Zeitschrift”, Berlin-New York
RArch.	– „Recherches Archéologiques”, Kraków
RB	– „Rocznik Białostocki”, Białystok
RO	– „Rocznik Olsztyński”, Olsztyn
SJahr.	– „Saalburg Jahrbuch”, Berlin-New York
SlA	– „Slovenská archeológia”, Bratislava
SovArch	– „Sovetskaä Arheologia” (Советская археология), Moskva
SprArch.	– „Sprawozdania Archeologiczne”, Kraków
SprPMA	– „Sprawozdania P.M.A.”, Warszawa
WA	– „Wiadomości Archeologiczne”, Warszawa
ZNUJ	– „Zeszyty Naukowe Uniwersytetu Jagiellońskiego”, Kraków
ZOW	– „Z otchłani wieków”, Warszawa

Państwowe Muzeum Archeologiczne. Warszawa 2007. Wydanie I. Nakład 500 egz.
Druk i oprawa: DRUKARNIA Janusz Bieszczad, ul. Moszczenicka 2, 03-660 Warszawa