

PAŃSTWOWE MUZEUM ARCHEOLOGICZNE
w Warszawie



WIADOMOŚCI ARCHEOLOGICZNE

BULLETIN ARCHÉOLOGIQUE POLONAIS

TOM (VOL.) LXII
2011



WARSZAWA 2011 VARSOVIE

**WIADOMOŚCI
ARCHEOLOGICZNE**

TOM LXII

Redaguje zespół / Editorial staff:

dr Jacek Andrzejowski (sekretarz redakcji / managing editor), dr Wojciech Brzeziński (redaktor naczelny / editor in chief),
prof. dr hab. Teresa Dąbrowska (zastępczyni redaktora naczelnego / subeditor), mgr Grażyna Orlińska,
mgr Radosław Prochowicz, mgr Barbara Sałacińska, mgr Andrzej Jacek Tomaszewski, mgr Katarzyna Watemborska

Recenzenci tomu / Peer-reviewed by:

dr Adam Cieśliński, prof. dr hab. Andrzej Kokowski, prof. dr hab. Magdalena Mączyńska,
prof. dr hab. Wojciech Nowakowski, dr Judyta Rodzińska-Nowak, dr Wojciech Wróblewski

Tłumaczenia / Translations:

Anna Kinecka
Jacek Andrzejowski
Jan Schuster

Skład i łamanie / Layout:

JRJ

Rycina na okładce: zapinka typu Zachow z Pręgowa Dolnego. Rys. L. Kobylińska

Cover picture: brooch type Zachow from Pręgowo Dolne. Drawn by L. Kobylińska

© Państwowe Muzeum Archeologiczne w Warszawie, 2011

© Autorzy, 2011

Państwowe Muzeum Archeologiczne jest instytucją
finansowaną ze środków
Samorządu Województwa Mazowieckiego



Sprzedaż detaliczna publikacji Państwowego Muzeum Archeologicznego, w tym egzemplarzy archiwalnych, prowadzona jest w salach wystawowych muzeum, ul. Długa 52 (Arsenał), 00-241 Warszawa. Płatność gotówką; wystawiamy rachunki i faktury. Ponadto nasze książki i czasopisma można zamawiać w PMA, tel. +48 (22) 5044 872 i 5044 873 lub pod adresem internetowym wydawnictwapma@pma.pl

Cennik wydawnictw, wykaz publikacji i pełen spis zawartości czasopism PMA: <http://www.pma.pl/wydawnictwa>

Price list, list of PMA publications and contents of PMA periodicals: <http://www.pma.pl/wydawnictwa>

Adres redakcji / Editorial office:

Państwowe Muzeum Archeologiczne
ul. Długa 52 (Arsenał), 00-241 Warszawa
tel.: +48 (22) 5044 841, +48 (22) 5044 813; fax: +48 (22) 831 51 95; e-mail: j.andrzejowski@pma.pl

WIADOMOŚCI ARCHEOLOGICZNE

Tom (Vol.) LXII

SPIS TREŚCI

Contents

ROZPRAWY

- Renata Madyda-Legutko, Judyta Rodzińska-Nowak, Joanna Zagórska-Telega, Uwagi o chronologii i rozwoju przestrzennym cmentarzyska kultury przeworskiej w Opatowie, stan. 1, woj. śląskie 3
On the Chronology and Spatial Development of the Przeworsk Culture Cemetery at Opatów, site 1, Silesian Voiv.

MISCELLANEA

- Jacek Andrzejowski, Tomasz Rakowski, Katarzyna Wątemborska, Grób z ostrogami z nekropoli kultury wielbarskiej w Jartyporach nad Liwcem 49
An Exceptional Grave with Spurs in the Cemetery of Wielbark Culture at Jartypory on the Liwiec River
- Jan Schuster, Przekłuwacze typu Dresden-Dobritz / Żerniki Wielkie. Uwagi na temat narzędzi z późnego okresu rzymskiego i wczesnej fazy okresu wędrówek ludów 65
Ahlen vom Typ Dresden-Dobritz / Żerniki Wielkie.
Zu Geräten der späten römischen Kaiserzeit und der frühen Völkerwanderungszeit
Auls Type Dresden-Dobritz / Żerniki Wielkie.
Some Remarks on Implements from the Late Roman and Early Migration Period

MATERIAŁY

- Piotr Iwanicki, Cmentarzysko kultury przeworskiej w miejscowości Całowanie, gm. Karczew, woj. mazowieckie, st. XXVI 83
A Cemetery of Przeworsk Culture at Całowanie, comm. Karczew, Mazowieckie Voiv., Site XXVI
- Agata Wiśniewska, Materiały z cmentarzyska w Leśniewie, pow. kętrzyński (dawne *Fürstenau, Kr. Rastenburg*) 119
The Archaeological Record from the Cemetery at Leśniewo, Distr. Kętrzyn (Former *Fürstenau, Kr. Rastenburg*)
- Marcin Woźniak, Cmentarzysko kultury wielbarskiej w KozłóWKu, pow. nidzicki (d. *Klein Koslau, Kreis Neidenburg*) w świetle publikacji i materiałów archiwalnych 169
The Wielbark Culture Cemetery at KozłóWko, Distr. Nidzica (Former *Klein Koslau, Kreis Neidenburg*)
Reconstructed from Publication and Archival Records
- Rozalia Tybulewicz, A Hoard from the Migration Period from Karlino (North-Western Poland) 209
Skarb z okresu wędrówek ludów z Karlina, pow. białogardzki

ODKRYCIA

- Łukasz Karczmarek, Sztylet brązowy z południowego Mazowsza 227
A Bronze Dagger from Southern Mazowsze
- Grażyna Orlińska, Brązowa bransoleta z Jadwisina, pow. legionowski 230
A Bronze Bracelet from Jadwisin, Distr. Legionowo

Anna Drzewicz, Grób klozowy z Sinołęki, pow. miński A Cloche Grave from Sinołęka, Distr. Mińsk Mazowiecki	232
Radosław Prochowicz, Zapinka typu Zachow z Pęgowa Dolnego w powiecie gdańskim Fibula Type Zachow from Pęgowo Dolne, Distr. Gdańsk	237
Wawrzyniec Orliński, Okucie rogu do picia zakończone głową byka z cmentarzyska kultury przeworskiej w Legionowie, pow. loco Drinking Horn Terminal with Bull's Head from the Cemetery of Przeworsk Culture at Legionowo, Distr. loco	241
Katarzyna Wątemborska, Zabytki z cmentarzyska kultury przeworskiej z miejscowości Mieczki-Poziemaki, pow. ostrołęcki A Cemetery of Przeworsk Culture at Mieczki-Poziemaki in Northern Mazowsze	243
Agnieszka Urbaniak, Ireneusz Jakubczyk, Ciałopalny grób ze stanowiska 9 w Tomaszowie Mazowieckim-Brzustówce A Cremation Grave from Tomaszów Mazowiecki-Brzustówka, Site 9	246
Ewa i Andrzej Kokościcy, Kościana rękojeść nahajki z okolic Grabowca, w pow. hrubieszowskim Bone Handle of a Knout from the Area near Grabowiec, Distr. Hrubieszów	252
WYKAZ SKRÓTÓW / ABBREVIATIONS	255

JACEK ANDRZEJOWSKI, TOMASZ RAKOWSKI, KATARZYNA WATEMBORSKA

GRÓB Z OSTROGAMI Z NEKROPOLI KULTURY WIELBARKSKEJ
W JARTYPORACH NAD LIWCEMAN EXCEPTIONAL GRAVE WITH SPURS IN THE CEMETERY OF WIELBARK CULTURE
AT JARTYPORY ON THE LIWIEC RIVER

Ostrogi należą do kategorii zabytków niezbyt często spotykanych na wschodnich terenach kultury wielbarskiej, osadniczych strefach E i F¹ zajętych przez ludność tej kultury dopiero w okresie późnorzymskim. Dotychczasowe zestawienia² obejmowały jedynie siedem egzemplarzy: z Kołozębia oraz z dwóch grobów z Drozdowa, pow. płoński, z Dmoch Rodzonek, pow. wysokomazowiecki, i z Goździka, stan. 1, pow. garwoliński, a także parę srebrnych ostróg z „książęcego” grobu z Rudki na Wołyniu. Osiem dalszych pochodzi z grobu 595 z Niedanowa, stan. 2, pow. nidzicki (para)³, z grobu 10/88 ze Stupska, pow. mławski⁴, z grobu 9/83 z Siemiątkowa, pow. żuromiński (para)⁵, z domniemanej nekropoli w Rzeczkach-Orszynach, pow. ciechanowski⁶, z grobu

38 z Nadkole, stan. 1, pow. wyszkowski⁷, oraz z grobu w kurhanie IV z Grochów Starych, pow. białostocki⁸; wszystkie, z wyjątkiem srebrnego okazu z Grochów, wykonane są ze stopów miedzi. Niewielkie skupienie ostróg notujemy też na południowo-wschodnich kresach kultury wielbarskiej, między górnym Dniestrem a górnym Horyniem, w strefie pogranicza wielbarko-czerniachowskiego⁹.

Kolejne ostrogi odkryto w 2009 roku na wielkim cmentarzysku wielbarkim w Jartyporach nad środkowym Liwcem¹⁰, w ciałopalnym grobie bezpopielnicowym (obiekt 394).

¹ R. Wołągiewicz 1981, s. 85, ryc. 3; 1986, ryc. 14.

² A. Kokowski 1994, s. 341–344, ryc. 1, 7a, 8d.e.g–i.l, tabl. 1; 1995, s. 290–291, ryc. 75. Wątpliwości budzi identyfikacja typologiczna skrodowanej ostrogi żelaznej z Husynnego Kolonii, pow. hrubieszowski (E. Banasiewicz 1990, s. 38, ryc. 3:3), a co za tym idzie jej datowanie i związek z grupą masłomęcką (por. A. Kokowski 1995, s. 290).

³ W. Ziemińska-Odojowa 1999, s. 102, tabl. CCX/595:2.3, CCLI:6.

⁴ Niepubl., zbiory Muzeum Ziemi Zawkrzeńskiej w Mławie. Zob. A. Grzymkowski 1996, s. 177; J. Andrzejowski 2009, s. 382.

⁵ Do 2004 roku Siemiątkowo Koziebrodzkie. Niepubl., zbiory Muzeum Szlachty Mazowieckiej w Ciechanowie. Zob. Inf. Arch. 1983 (1984), s. 133 (tu omyłkowo datowane na fazę B₂); J. Andrzejowski 2009, s. 473–474.

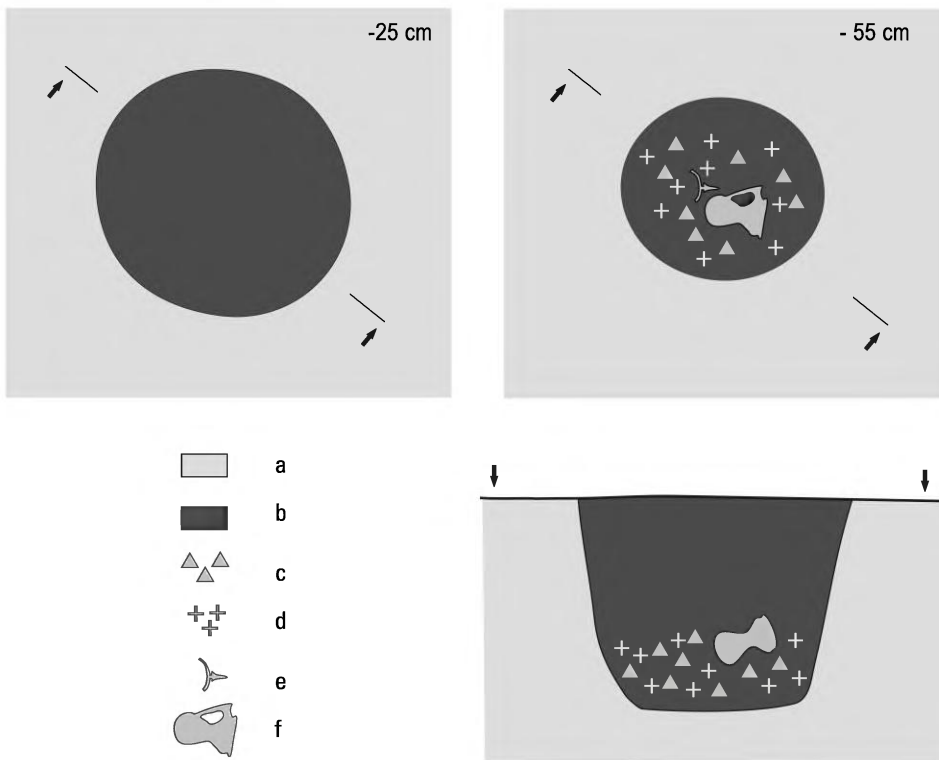
⁶ Niepubl. Zbiory Muzeum Szlachty Mazowieckiej w Ciechanowie. Okoliczności odkryć w Rzeczkach-Orszynach opisuje dokładniej, choć w sposób nieco skomplikowany, M. Piotrowski (2000).

⁷ J. Andrzejowski 1998, s. 29, ryc. 3:3; J. Andrzejowski, A. Żórawska 2002, s. 39, tabl. XIV/38:3.

⁸ K. Rusin 1999, s. 226–227, ryc. 8j; 2001, s. 51, fot. 6.

⁹ B. V. Magomedov, M. E. Levada 1996, s. 310, ryc. 1, 8. Na temat ostróg w kulturze czerniachowskiej zob. też A. Kokowski 1994, s. 341–344, ryc. 1, 7b, 8a–c.f.k–n, tabl. 1; M. Kazanski 1994, s. 430–435, ryc. 1, s. 477; B. Magomedov 2001, s. 81. O. V. Petruskas (1999, s. 135) zwraca uwagę, że na terenie kultury czerniachowskiej ostrogi tylko wyjątkowo spotykane są w kontekście sepulkralnym.

¹⁰ Jartypory, gm. Liw, pow. węgrowski, stan. 2 (AZP 48/53-76). Badania wykopaliskowe Działu Epoki Żelaza Państwowego Muzeum Archeologicznego w Warszawie w latach 1998–2005 i 2007–2010. Materiały i dokumentacja znajdują się w zbiorach PMA (inw. PMA/IV/7682). Na temat cmentarzyska w Jartyporach zob. np. J. Andrzejowski 2001; J. Andrzejowski, A. Żórawska, M. Biborski, W. Kapła 2002; A. Żórawska 2006; J. Andrzejowski, K. Stanek 2007; J. Andrzejowski, A. Przychodni 2008; J. Andrzejowski, T. Rakowski, K. Watemborska 2010.



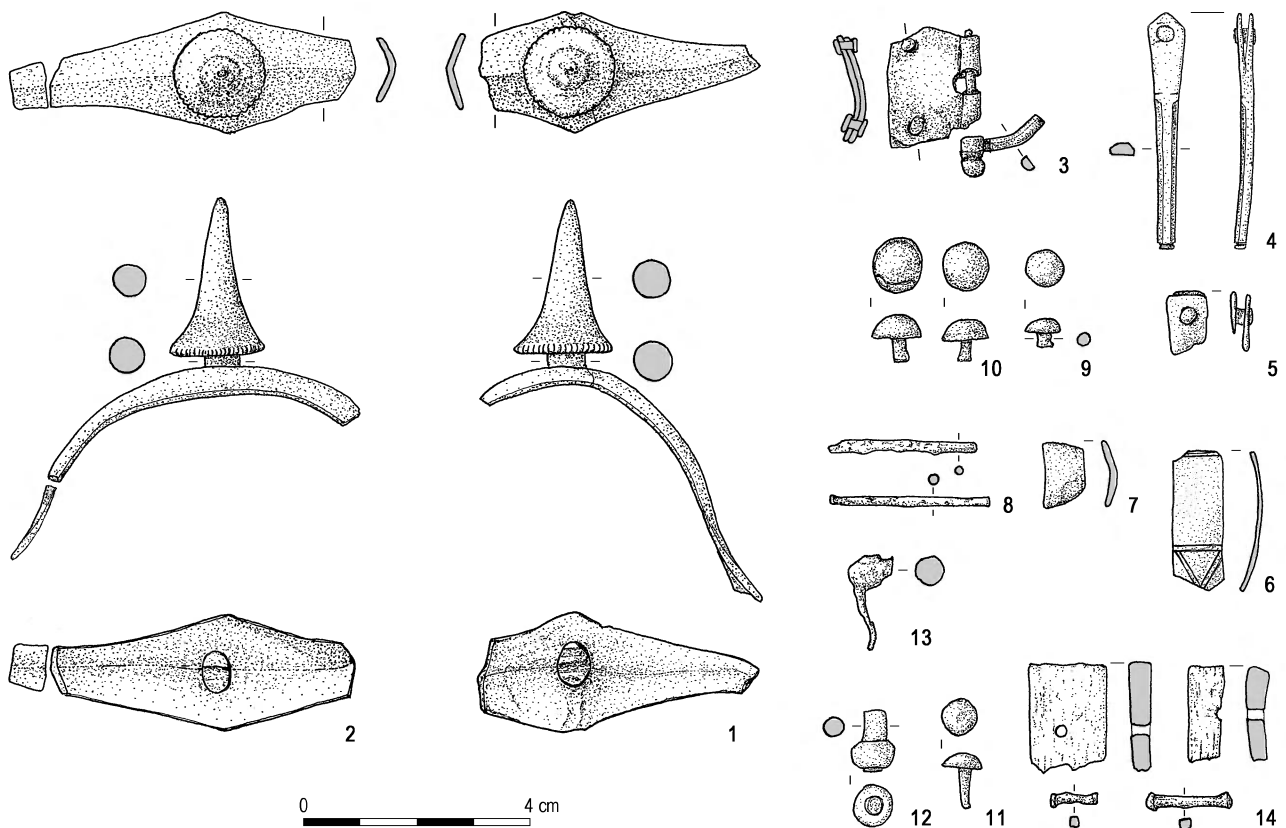
Ryc. 1. Jartypory, pow. Węgrów. Plany i przekrój grobu 394. a – żółty piasek (calec), b – czarny piasek ze spalenizną, c – fragmenty ceramiki, d – przepalane kości, e – ostroga, f – dzban piętrowy. Rys. T. Rakowski
 Fig. 1. Jartypory, distr. Węgrów. Plans and cross-section of grave 394. a – yellow sand (virgin soil), b – black sand with charcoal, c – pottery sherds, d – burnt bones, e – spur, f – storeyed jar. Drawn by T. Rakowski



Ryc. 2. Jartypory, pow. Węgrów. Grób 394. Fot. A. Wiśniewska
 Fig. 2. Jartypory, distr. Węgrów. Grave 394. Photo A. Wiśniewska

Strop jamy grobowej znajdował się na głębokości ok. 25 cm od poziomu gruntu. W planie jama miała kształt zbliżony do kolistego i średnicę ok. 70 cm. Zwężała się lekko ku dołowi i miała niemal płaskie dno; miąższość jamy wynosiła ok. 55 cm. Wypełnisko było czarne, przesycone spalenizną, o granicach lekko rozmytych, ale dobrze czytelnym na tle żółtego piasku calowego. W górnej partii jamy wypełnisko zawierało nieznaczną domieszkę żółtego piasku i nieliczne, bardzo drobne spalone kości ludzkie oraz niewielkie ułamki przedmiotów metalowych (blaszka i nit ze stopu miedzi) i fragmenty glinianej miski. W dolnej partii

grobu, ok. 30 cm poniżej stropu, wypełnisko było jednolicie intensywnie czarne. W spaleniznie zalegały liczne przepalane kości ludzkie, tworzące wraz z pozostałym wyposażeniem grobu zwartą masę o miąższości ok. 25 cm. Na tym poziomie, wśród kości znajdowały się duże fragmenty glinianej miski i bogato zdobionego dzbana z kanalikowym uchem oraz zachowane w całości, leżące na boku naczynie piętrowe. Między skorupami i kośćmi znaleziono elementy wystroju pasa oraz zachowane we fragmentach dwie ostrogi kabłąkowe, wszystkie ze stopu miedzi, a także fragmenty trójwarstwowego grzebienia z poroża z nitami ze stopu



Ryc. 3. Jar t y p o r y, pow. Węg r ó w. Zabytki nieceramiczne z grobu 394. Stop miedzi (1–7, 9–13), żelazo (8), poroże/stop miedzi (14).

Rys. A. Potoczny (wg T. Rakowskiego)

Fig. 3. Jar t y p o r y, distr. Węg r ó w. Non-pottery finds from grave 394. Copper alloy (1–7, 9–13), iron (8), antler & copper alloy (14).

Drawn by A. Potoczny (after T. Rakowski)

miedzi i żelazne ośki dwóch zapinek (Ryc. 1, 2). Analiza antropologiczna dość słabo przepalonych kości (łącznie 2105 g) pozwoliła zidentyfikować je jako należące do bardzo wysokiego (>176 cm) mężczyzny zmarłego w wieku *maturus* (ok. 40 lat)¹¹; wśród przepalonych kości stwierdzono też obecność kilku kości młodej świni (4 fragmenty)¹².

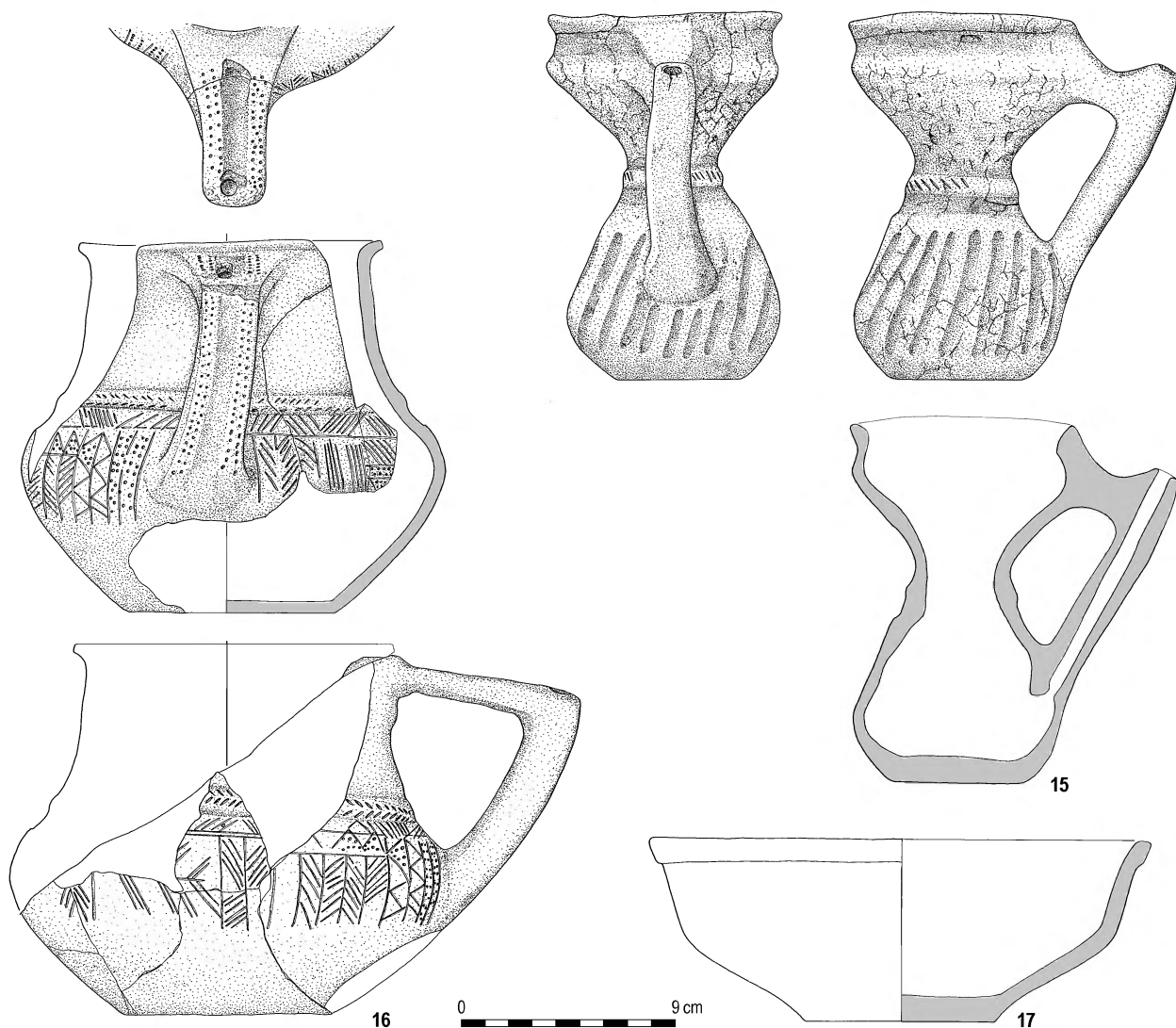
Inwentarz (Ryc. 3, 4)¹³: **1.** O s t r o g a ze stopu miedzi, zachowana fragmentarycznie. Kabłąk silnie wyklepiony, ramiona w przekroju daszkowate, poszerzone rombrowato w części środkowej, asymetryczne. Kolec w postaci wysokiego stożka z lekko wklęsłymi ściankami, zdobionego na krawędzi podstawy naciniem, odlany razem z trzpieniem tworzącym niewielką szyjkę, zaklepanym po wewnętrznej stronie kabłąka. Brak jednego z ramion i zaczepów (pierwotnie prawdopodobnie haczykowatych). Zach. wys. kabłąka 3,7 cm, wys. kolca 2,8 cm, średn. kolca u podstawy 1,65 cm,

średn. trzpienia kolca 1 cm. **2.** Identyczna o s t r o g a ze stopu miedzi, z zachowaną środkową częścią kabłąka i kolcem; mały fragment dolnej części kabłąka (prawdopodobnie z tego egzemplarza). Zach. wys. kabłąka 2,2 cm, wys. kolca 2,6 cm, średn. kolca u podstawy 1,5 cm, średn. trzpienia kolca 1 cm. **3.** S p r z ą c z k a ze stopu miedzi, zachowana w fragmentach: brak kolca i większej części ramy; skuwka lekko zdeformowana. Rama dwudzielna, D-kształtna, skuwka prostokątna z wcięciami od strony osi. Rama profilowana, prawdopodobnie D-kształtna, z ośką zakończoną okrągłym guzkiem. Skuwka zaopatrzona w dwa nity. Wym. skuwki 2×1,6 cm, dł. zachowanego fr. ramy 1,5 cm. **4.** O k u c i e k o ń c a p a s a ze stopu miedzi o lekko rozszerzającej się, rombrowato zakończonej skuwce, połączonej nitami; u nasady skuwki dwie poprzeczne linie. Trzon okucia wąski, od wewnątrz płaski, od zewnątrz facetowany sześciobocznie, zakończony płaskim guzkiem wydzielonym bruzdką. Długość, 4,1 cm. **5.** Niewielki fragment okucia końca pasa ze stopu miedzi. Zachowana górna część skuwki w postaci dwóch zwięzających się płytek połączonych nitami. Zach. długość, 1,1 cm. **6.** Fragment okucia pasa (?) ze stopu miedzi: prostokątna blaszka zdobiona na

¹¹ Analizę wykonał dr Łukasz M. Stanaszek z Państwowego Muzeum Archeologicznego w Warszawie.

¹² Analizę wykonała dr Anna Gręzak z Zakładu Bioarcheologii Instytutu Archeologii Uniwersytetu Warszawskiego.

¹³ Numery zabytków na rycinach odpowiadają numerom w inwentarzu.



Ryc. 4. Jartypory, pow. Węgrów. Ceramika z grobu 394. Rys. A. Potoczny (wg T. Rakowskiego)
 Fig. 4. Jartypory, distr. Węgrów. Pottery from grave 394. Drawn by A. Potoczny (after T. Rakowski)

końcach motywem trójkątów z ostro rytych podwójnych linii, lekko zdeformowana, z odłamanymi zakończeniami. Zach. długość 2,4 cm, szer. 0,8 cm. **7.** Fragment okucia pasa (?) ze stopu miedzi: mały zdeformowany fragment prostokątnej (?) blaszki. Zach. długość 2,4 cm, szer. 0,6 cm. **8.** Dwa druty żelazne, okrągłe w przekroju, na obu końcach lekko zaklepane – prawdopodobnie ośki sprężynek zapinek. Długość 2,8 i 2,6 cm, średn. 0,15 cm. **9.** Nit ze stopu miedzi, o kolistej, wypukłej główce wykonanej z blachy i krótkim, zaklepanym trzpieniu – być może guz z wystroju pasa. Średn. główki 0,7 cm, wys. 0,5 cm, odstęp nitu 0,2 cm. **10.** Dwa nitu ze stopu miedzi, o krótkich trzpieniach lekko zaklepanych na końcach. Główki nitów wykonane z blachy, koliste, lekko wypukłe, z kołnierzowato uformowanymi krawędziami – być może guzy z wystroju pasa. Średn. główki 0,9 cm, wys. 0,7–0,8 cm, odstęp nitu 0,3–0,4 cm. **11.** Nit (gwoździć) ze stopu miedzi z kolistą, wypu-

klą główką z blachy i trzpieniem zwężonym na końcu – być może element dekoracji grzebienia (14). Średn. 0,7 cm, wys. 1 cm, odstęp nitu 0,7 cm. **12.** Fragment nieokreślonego przedmiotu ze stopu miedzi: fragment trzpienia o kolistym przekroju, z grubym pierścieniem na zachowanym końcu. Długość 1,1 cm, średn. trzpienia 0,4 cm, pierścienia 0,8 cm. **13.** Fragment stopionego przedmiotu brązowego. Długość 1,5 cm. **14.** Fragmenty grzebienia trójwarstwowego z poroża (?): 2 ułamki środkowych płytek z widocznymi otworami po nitach i ułamanymi zębami oraz mały fragment kolejnej, 2 nitu ze stopu miedzi. Wym. płytek 1,9×1,4 i 1,2×0,7 cm, długość nitów 1,5 i 0,8 cm. **15.** Dzban gliniany, lepiony w ręce, piętrowy. Część górna dwustozkowata, lekko asymetryczna, ze słabo zaakcentowaną szyjką i brzegiem wydzielonym nieregularnie rytą bruzdą, niezdobiona, połączona z mieszkowatą częścią dolną wyraźnym przewężeniem mniej

więcej w połowie wysokości naczynia; na przewężeniu pierścieniowate zgrubienie z niedomkniętym pasmem ukośnego nacinięcia, część dolna zdobiona ukośnymi, miękko rytymi bruzdami. Duże kolankowate ucho z kanalikiem mocowane na czopy, z siodłowato wgiętym górnym zaczepem. W części dolnej ścianki wewnątrz wyrównane dość niestarannie i bardzo słabo wygładzone. Naczynie zachowane w całości. Powierzchnia gładka, lekko spękana w ogniu, pierwotnie piaskowobrazowa, obecnie niejednolita, szara do jasnobrązowej. Wys. 15,2 cm, średn. wylewu ok. 10 cm, górnej części brzuśca ok. 10 cm, dolnej 9 cm, dna 5,3 cm. **16.** D z b a n gliniany, lepiony w ręce, zachowany w ok. 1/3. Brzusiec dwustożkowy z łagodnym, zaznaczonym załomem, oddzielony listwą plastyczną od lekko stożkowej szyjki, wylew wychylony, dno nierówne, z podstawą pierścieniową; między wylewem a załomem brzuśca kolankowate ucho z kanalikiem, osadzone na czopy. Brzusiec zdobiony wielowątkowym wzorem geometrycznym rytym i nakłuwany, listwa plastyczna – nieregularnym motywem jodełkowym z ukośnych nacięć, ucho – dwoma pasmami nakłuć. Powierzchnie starannie wygładzone, piaskowobrazowe. Typ IXA¹⁴. Wys. ok. 15 cm, średn. wylewu ok. 10 cm, brzuśca ok. 18 cm, dna 8,5 cm. **17.** M i s a gliniana, lepiona w ręce, zdeformowana w ogniu. Dno bardzo słabo zaakcentowane, brzusiec z wyraźnie wydzielonymi barkami, krawędź lekko wychylona, podkreślona nieregularnie rytą bruzdą. Powierzchnia gładka, niezbyt starannie wyrówna, jasnobrązowa. Typ XAa. Wys. ok. 7,5 cm, średn. wylewu ok. 21,5 cm, brzuśca ok. 18,5 cm, dna 8,5 cm. **18.** Fragment grubościennego n a c z y n i a glinianego o jasnobrunatnej, częściowo schropowaczonej powierzchni zewnętrznej i gładkiej, brunatnoczarnej powierzchni wewnętrznej z widocznymi ziarnami różowej domieszki mineralnej (schyłek epoki brązu – wczesna epoka żelaza, zapewne kultura łużycka).

Ostrogi wielbarskie nie doczekały się jeszcze pełnego zestawienia i omówienia¹⁵ – do ich opisu stosuje się klasyczną typologię Martina Jahna¹⁶, co zwłaszcza dotyczy wczesnorzymskich ostróg tzw. krzeselkowatych¹⁷, natomiast dla ostróg kabłąkowych niezupełnie adekwatną, bo opartą przede wszystkim na okazach żelaznych, systematykę opracowaną przez Jerzego Ginalskiego dla materiałów kultury przeworskiej¹⁸. W świetle tej klasy-

¹⁴ Ceramika klasyfikowana jest zgodnie z systematyką R. Schindlera (1940) i R. Wołągiewicza (1993).

¹⁵ Monografię ostróg kultury wielbarskiej przygotowuje obecnie Pani mgr Kalina Skóra z łódzkiego oddziału Instytutu Archeologii i Etnologii Polskiej Akademii Nauk.

¹⁶ M. Jahn 1921.

¹⁷ Wyjątkowo tylko wykorzystywana jest systematyka przeworskich ostróg krzeselkowatych pióra E. Roman (1998).

¹⁸ J. Ginalski 1991. Rzadziej stosowany jest bardzo ogólny podział

fikacji ostrogi z Jartyporów (Ryc. 3:1.2) najbliższe są typowi F4 – egzemplarzom o kabłąkach poszerzonych w części środkowej, ze stożkowatymi bodźcami na wąskim, wyraźnie wydzielonym trzpieniu umocowanym w otworze w kabłąku¹⁹.

Nieliczne żelazne egzemplarze typu F4 z zespołów przeworskich datowane są na wczesną fazę okresu późnorzymskiego²⁰. Kilkanaście brązowych ostróg odpowiadających definicji tego typu a zarejestrowanych na terenie kultury wielbarskiej pochodzi niemal wyłącznie ze wschodniego Pomorza (Ryc. 5); w zespołach znajdowano je tylko parami. Ostrogi takie odkryto w grobie 1/1916 w Połczynie-Zdroju²¹, pow. świdwiński, na cmentarzysku w Gostkowie²², pow. bytowski, w grobie 14 w Kamienicy Szlacheckiej²³, pow. kartuski, w grobie 3/1915 w Osieku²⁴, pow. świecki, w grobie 82 w Weklicach²⁵, pow. elbląski, oraz w grobie 1/1968 w Jaworzu²⁶, pow. wąbrzeski, na Pojezierzu Chełmińskim; para ostróg z grobu w kurhanie II w Mściszewicach²⁷, pow. kartuski, znana jest jedynie ze wzmianek.

późnorzymskich ostróg „gockich” na trzy grupy, zaproponowany przez A. Kokowskiego (1994, s. 337–338, ryc. 7, 8). Zob. uwagi A. Cieślińskiego (2005, s. 149–150; 2010, s. 96). Pojedyncze specyficzne egzemplarze opisywane są zgodnie z właściwymi im klasyfikacjami (por. B. Kontny, M. Natuniewicz-Sekuła 2009).

¹⁹ J. Ginalski 1991, s. 67, ryc. 13:15–17. W systematyce M. Jahna (1921, s. 58, ryc. 63) odpowiada ona typowi 63.

²⁰ J. Ginalski 1991, s. 67; por. J. Jilek 2009, s. 255–258.

²¹ Dawn. Polzin, *Kr. Belgard*. A. Stubenrauch 1917, s. 34; M. Jahn 1921, s. 58, 114, ryc. 63; R. Wołągiewicz 1993, s. 184; H. J. Eggers, P. F. Stary 2001, s. 125–126.

²² Dawn. Gustkova. *Groß-Gustkow, Kr. Bütow*. C. Schumann 1896, s. 171, tabl. IV:26; M. Jahn 1921, s. 58, 113; H. J. Eggers, P. F. Stary 2001, s. 132–133, tabl. 355:3. Ostroga zadokumentowana przez Eggersa jest niekompletna, ma też nieco inny łuk kabłąka niż ostroga z publikacji Schumanna – nie wiadomo, czy to ten sam egzemplarz, ale już uszkodzony, czy drugi tego samego typu. Petsch wspomina tylko, że w Gostkowie znaleziono *Knopfsoren*, Eggers pisze natomiast, że wśród materiałów z Gostkowa zachowały się *zwei Knopfsoren*, ale oprócz wspomnianego egzemplarza typu F4 ilustruje też inne dwie ostrogi (H. J. Eggers, P. F. Stary 2001, tabl. 355:1.2).

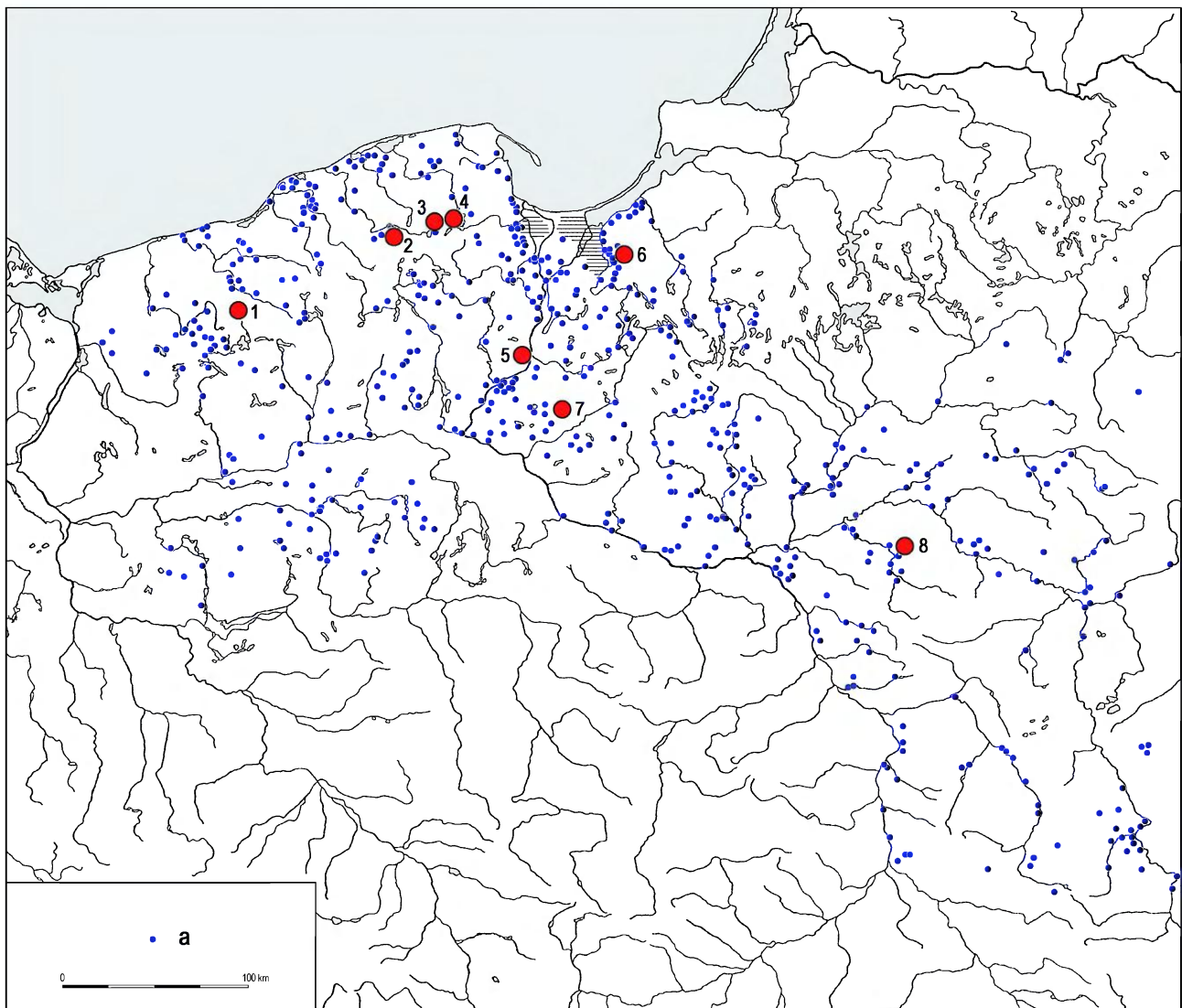
²³ *Inf. Arch.* 1988 (1992), s. 75, oraz uprzejme informacje Pani mgr Małgorzaty Tuszyńskiej z Muzeum Archeologicznego w Gdańsku.

²⁴ Dawn. *Kommerau, Kr. Schwetz*. H. Günther 1922, s. 106, tabl. IIa1.2, III:5; G. Kossinna 1922, s. 113, ryc. 3; M. Jahn 1921, s. 114.

²⁵ J. Okulicz 1991, s. 124, ryc. 4:5.6; B. Kontny, M. Natuniewicz-Sekuła 2010, s. 336, ryc. 3:4.5; M. Natuniewicz-Sekuła, J. Okulicz-Kozaryn 2011, s. 42, tabl. XXXIV/82:4.5.

²⁶ W grobie odkryto tylko bodziec jednej ostrogi (K. Hańula, M. Kurzyńska 1999, s. 224, ryc. 7e), natomiast drugi bodziec i oba kabłąki to znaleziska luźne (tamże, s. 228–229, ryc. 8), wydaje się jednak nader mało prawdopodobne, aby pochodziły z innego zespołu.

²⁷ Dawn. *Mischischewitz, Kr. Karthaus*. A. mtl. Ber. XXVII, 1906 (1907), s. 23, 27–28. E. Blume (1912, s. 121) opisuje ją przez analogię do ostrogi z Gostkowa, podobnie M. Jahn (1921, s. 114), który odwołuje się do ostróg z Gostkowa i Połczyna.



Ryc. 5. Ostrogi zbliżone do typu F4 na stanowiskach kultury wielbarskiej: 1 – Połczyn-Zdrój, pow. Świdwin; 2 – Gostkowo, pow. Bytów; 3 – Mściszewice, pow. Kartuszy; 4 – Kamienica Szlachecka, pow. Kartuszy; 5 – Osiek, pow. Świecie; 6 – Weklice, pow. Elbląg; 7 – Jaworze, pow. Wąbrzeźno; 8 – Jartypory, pow. Węgrów. a – pewnie datowane stanowiska kultury wielbarskiej i grupy masłomęckiej (na wschód od Wisły fazy B₂/C₁-C₂ – wg J. Andrzejewskiego i A. Cieślińskiego 2007, z uzupełnieniami; na Pomorzu i w Wielkopolsce fazy B₂/C₁-C_{1a} – wg R. Wołągiewicz 1986 i 1993; H. Machajewskiego 1999 i 2006b; J. Łoś 2007; A. Gałęzowskiej 2007)

Fig. 5. Spurs close to type F4 from the sites of Wielbark Culture: 1 – Połczyn-Zdrój, distr. Bytów; 2 – Gostkowo, distr. Bytów; 3 – Mściszewice, distr. Kartuszy; 4 – Kamienica Szlachecka, distr. Kartuszy; 5 – Osiek, distr. Świecie; 6 – Weklice, distr. Elbląg; 7 – Jaworze, distr. Wąbrzeźno; 8 – Jartypory, distr. Węgrów. a – well-dated Wielbark Culture and Masłomęcz Group sites (sites to the east of the Vistula River, phases B₂/C₁-C₂ – after J. Andrzejewski & A. Cieśliński 2007, revised; Pomerania and Greater Poland, phases B₂/C₁-C_{1a} – after R. Wołągiewicz 1989 & 1993; H. Machajewski 1999 & 2006b; J. Łoś 2007; A. Gałęzowska 2007)

Większość z nich to egzemplarze dobrze odpowiadające ostrogom z Jartyporów zarówno morfologicznie jak i metrycznie – mają one dość silnie wysklepione kabłąki o lekko asymetrycznych ramionach²⁸ i mniej lub bardziej wyraźnie poszerzoną część środkową z zaznaczonym załamaniem linii kabłąka²⁹, gładkie bodźce³⁰

²⁸ Słabiej wysklepione i mniej asymetryczne są kabłąki ostróg z Weklic.

²⁹ Cecha ta jest szczególnie wyrazista u ostróg z Kamienicy, natomiast ostroga (ostrogi?) z Gostkowa albo nie mają załamania linii, albo nie została ona zaznaczona na rysunkach Schumanna i Eggersa.

³⁰ Wyjątkiem są facetowane bodźce ostróg z Osieka.

stożkowate lub o lekko wklęsłej linii profilu i karbowanej podstawie³¹, czasem wyodrębnionej plastycznie³², oraz guziczkowate zaczepy³³.

³¹ Karbowania nie zaznaczono na schematycznym rysunku ostrogi z Połczyna, jednak mogło ono być na tyle słabo widoczne, jak w wypadku ostróg z Weklic, że nie zostało zauważone.

³² W wypadku ostróg z Gostkowa, Kamienicy, a szczególnie z Osieka podstawa bodźca ma postać dookólnej karbowanej listwy.

³³ Ostrogi z Jaworza, a zapewne także z Jartyporów, mają zaczepy hakowe.

Do tej grupy włączana jest także para ostróg z grobu 71 z Kowalewka³⁴, pow. obornicki. Oba te egzemplarze mają jednak niskie, słabo wysklepione kabłąki, facetowane bodźce o lekko wypukłej linii profilu, zbliżonej do profilu pocisku, bez wyraźnie wydzielonych cylindrycznych trzpieni czy szyjek, z bruzdą u podstawy³⁵.

Wielbarskie ostrogi typu F4 tworzą zespół dość zwarty chronologicznie. Najbogatszy jest inwentarz grobu 3/1915 z Osieka³⁶, m.in. z brązowymi czerpakiem i cedzidłem typu Eggers 160, złotą skandynawską bransoletą wczesnej odmiany³⁷ i dwoma złotymi pierścieniami typu Beckmann 10, war. Ia Anderssona³⁸, brązową sprzączką typu AD17, glinianym pucharem typu VIII C oraz unikatową dwusprężynkową fibulą brązową, będącą wariantem zapinek 8. serii V grupy Almgrena³⁹. Zapinka z Osieka znajduje dobre stylistyczne odpowiedniki wśród nielicznych egzemplarzy specyficznej odmiany fibul 3. serii V grupy Almgrena, znanych z grobu w kurhanie VIII z Mściszewic⁴⁰, z grobu 184 z Weklic⁴¹ czy ze znalezisk luźnych z Ukrainy⁴², od których różni się przede wszystkim brakiem grzebyka między kabłąkiem a nóżką. Zespół z Osieka jest dość pewnie datowany na fazę C_{1b}⁴³. Podobną metrykę

można przyjąć dla grobu 82 z Weklic, m.in. ze srebrną dwuczęściową zapinką z podwiniętą nóżką i nakładanymi pojedynczymi pierścieniami z karbowanego drutu, typu Almgren 167a1⁴⁴, brązową sprzączką typu AD17 i okuciem końca pasa zbliżonym do typu O.11 i szklaną miseczką typu Weklice⁴⁵. W fazie C_{1b} umieszczony jest też grób 14 z Kamienicy Szlacheckiej, gdzie ostrogom towarzyszyły m.in. srebrna zapinka z podwiniętą nóżką i nakładanymi pierścieniami z karbowanego drutu, typu Almgren 167b2, i okucie końca pasa typu J.II⁴⁶. Mniej pewne są podstawy datowania pozostałych wielbarskich zespołów z ostrogami typu F4, choć także grób 1/1968 z Jaworza (m.in. fragmenty brązowego czerpaka i cedzidla typu Eggers 160-161), grób z kurhanu II w Mściszewicach (brązowa sprzączka typu AD29) oraz grób 1/1916 z Połczyzna-Zdroju (gliniany dzban typu IXB) można, z pewnymi zastrzeżeniami, odnosić do fazy C_{1b}. W tym samym horyzoncie mieści się także zespół z grobu 394 z Jartyporów, choć jego precyzyjne datowanie nie jest łatwe.

Zachowana fragmentarycznie sprzączka o dwuczęściowej, półkolistej ramie, i prostokątnej skuwce mocowanej do rzemienia dwoma nitami (Ryc. 3:3), należy do typu AD17. Brązowe okazy takich sprzączek są często spotykane na stanowiskach wielbarskich, gdzie pojawiają się w fazie B₂/C_{1a}, najliczniej występując w kontekście materiałów z szeroko rozumianej fazy C₁, a sporadycznie przeżywają się w zespołach dowodnie późniejszych⁴⁷.

Szczególnie ciekawe jest specyficzne okucie końca pasa (Ryc. 3:4), które nie znajduje dobrych odpowiedników w dotychczasowych klasyfikacjach. Szczątkowy, jednak wyraźnie wydzielony guzek na końcu trzonka łączy je z okuciami o profilowaniu zredukowanym do kilku kulek typu I/2 R. Madydy, odpowiadającego typowi O.17 w systematyce K. Raddatza⁴⁸. Od okuć tych

³⁴ B. Kontny, M. Natuniewicz-Sekuła 2010, s. 336.

³⁵ T. Skorupka 2001, s. 31, tabl. 20/71:3.4, s. 161. Zespół umieszczony jest w fazie C_{1a}, jednak podstawy takiego datowania (fragment kabłąka brązowej zapinki z podwiniętą nóżką, oznaczonej jako typ Almgren 161 – tamże, s. 31, tabl. 20/71:1) są bardzo kruche.

³⁶ H. Günther 1922, s. 106–108, tabl. II–IV:1; G. Kossinna 1922, s. 112–131, ryc. 1, 3–6, 9–12, 15, 15a, 23, 28; H. J. Eggers 1951, s. 152 nr 2079.

³⁷ Por. K. Andersson 1995, s. 71. Typologicznie wydaje się ona być najbliższą odmianie A w systematyce O. Monteliusa (1872, ryc. 344; por. H. Hildebrand 1874, s. 28, ryc. 7; zob. też E. M. Verma 1989, s. 121).

³⁸ Por. K. Andersson 1993a, s. 12, ryc. 3; 1993b, s. 52–53.

³⁹ W literaturze powtarzana jest opinia G. Kossinna (1922, s. 120), który określił tę zapinkę jako zbliżoną do typu Almgren 122.

⁴⁰ Srebrna fibula z pojedynczą sprężynką (W. La Baume 1934, ryc. 64g). E. Blume (1915, s. 7) oraz M. Jahn (1921, s. 113) opisują tę zapinkę jako pochodną od typu Almgren 101, podobnie R. Madyda-Legutko (1987, s. 30), która datuje cały zespół na wczesną fazę okresu późnorzymskiego, R. Wołgiewicz (1993, s. 182, lista 8B) i T. Grabarczyk (1997, s. 95) określają fibulę jako zbliżoną do typu Almgren 100, a zespół umieszczają odpowiednio w fazie C_{1b} lub starszym odcinku fazy C_{1b}/C₂.

⁴¹ Brązowa zapinka zdobiona połączoną folią srebrną, z pojedynczą sprężynką w tulejce i z wysoką pochewką (M. Natuniewicz-Sekuła, J. Okulicz-Kozaryn 2011, s. 61–62, tabl. LXXVII/184:2, CCXXXV:4). Zespół, m.in. z emaliowaną zapinką typu Exner III.59/Riha 7.4 i parą zapinek typu Almgren 170, umieszczony jest w fazie IVB cmentarzyska w Weklicach, synchronizowanej ze starszym stadium fazy C₂ (M. Natuniewicz-Sekuła, J. Okulicz-Kozaryn 2011, s. 133; por. M. Mączyńska, A. Urbaniak 2006, s. 154).

⁴² Srebrna zapinka z podwójną sprężynką (uprzejma informacja Pana dr. Maksa Levady z Kijowa).

⁴³ Zob. np. K. Godłowski 1974, s. 36; J. Andrzejowski 1991,

s. 89 nr 226b; R. Wołgiewicz 1993, s. 184, lista 8C, 10Ba, 15C; T. Grabarczyk 1997, s. 95. Wcześniejszą metrykę zespołu (faza C_{1a}) proponuje J. Wielowiejski (1986, s. 295 nr 242, 243), który jednak opiera się wyłącznie na chronologii naczyń brązowych.

⁴⁴ Por. J. Andrzejowski, A. Żórawska 2002, s. 42–43. J. Okulicz (1991, s. 124) identyfikuje ją jako typ Almgren 168, zaś w monografii nekropoli określono tę fibulę jak typ Almgren 162 (M. Natuniewicz-Sekuła, J. Okulicz-Kozaryn 2011, s. xx; por. B. Kontny, M. Natuniewicz-Sekuła 2010, s. 341, ryc. 3:1).

⁴⁵ Faza IVA cmentarzyska w Weklicach, synchronizowana z młodszym stadium fazy C_{1b} i starszym stadium fazy C₂ (M. Natuniewicz-Sekuła, J. Okulicz-Kozaryn 2011, s. 42, 133, tabl. XXXIV/82, XXXV/82; B. Kontny, M. Natuniewicz-Sekuła 2010, s. 336, 341, ryc. 3).

⁴⁶ Inf. Arch. 1988 (1992), s. 75; T. Grabarczyk 1997, s. 93.

⁴⁷ R. Madyda-Legutko 1987, s. 29–30, tab. 8; ostatnio A. Cieśliński 2010, s. 68–69.

⁴⁸ K. Raddatz 1957, s. 87–88, ryc. 1; R. Madyda 1977, s. 381–382, tabl. VI:8.

odmian egzemplarz z Jartyporów różni się jednak przekrojem trzonka, który nie jest okrągły (lub regularnie wieloboczny), ale spłaszczony od strony wewnętrznej, tak jak okucia grupy II Madydy i grupy J Raddatza. Wśród egzemplarzy typu I/2 i O.17 znaleźć można okucia o silnie uproszczonym profilowaniu zakończenia i trzonku o wielobocznym, ale spłaszczonym przekroju, morfologicznie i stylistycznie chyba najbliższe okuciu z Jartyporów.

Należy do nich np. żelazne okucie z grobu XX z przeworskiego cmentarzyska w Lachmirowicach, pow. inowrocławski⁴⁹. Zespół uzbrojenia (m.in. umbo typu Zieling D3⁵⁰ / Ilkjær 3b.c i imacz typu Jahn 9 / Ilkjær 5b) odpowiada 5. grupie grobów z bronią K. Godłowskiego, synchronizowanej ze stadium C_{1a}⁵¹. Podobnie datować trzeba duże okucie końca pasa z pierścieniem i silnie poszerzoną skuwką, typu J.II₂ Raddatza i II/2 Madydy⁵², oraz ostrogę typu F1a Ginalskiego⁵³. Brązowe okucie zaliczone do typu O.17, o mocno zredukowanym profilowaniu i trzonku spłaszczonym w górnej części, pochodzi z grobu 19 z nekropoli kultury wielbarskiej w Połowitem, pow. ostródzki; zespół jest pewnie datowany na fazę C_{1b}⁵⁴. Na tym samym cmentarzysku, w grobie 24, również pewnie datowanym na fazę C_{1b}, znaleziono trzy brązowe okucia o trzonkach spłaszczonych i zakończonych bardzo małymi pojedynczymi guzkami⁵⁵, które jednak zaliczane są do typu JV, tj. okuc o gładkim, nieprofilowanym trzonku⁵⁶. Brązowe okucie o trzonku płaskim od strony wewnętrznej a schodkowatym od zewnętrznej, zakończone małą pojedynczą kulką, odkryto w Chmielowie Piaskowym, pow. ostrowiecki (grób 4 lub 4a) – ten egzemplarz można umieścić tylko ogólnie w horyzoncie faz B₂–C₁⁵⁷. Lekko spłaszczony zdaje się też być trzonek małego brązowego okucia z grobu 100 w Odrach, pow. chojnicki⁵⁸; brązo-

wa zapinka typu Almgren 201 z pojedynczymi pierścieniami z nacinanego drutu datuje ten grób na fazę B₂/C₁. Końcówka pasa z Jartyporów nawiązuje również do egzemplarzy typu O.17 o mocno zredukowanym profilowaniu, pochodzących z bagiennego depozytu z Illerup Ådal na Jutlandii, jak np. brązowego okucia ze skupiska 85/84 w strefie A⁵⁹. Abstrahując zatem od typologicznej pozycji omawianego okucia z Jartyporów⁶⁰ datowanie tej formy w horyzoncie faz C_{1a}–C_{1b} nie powinno budzić wątpliwości.

Pozostałe nieceramiczne elementy wyposażenia grobowego, zachowane fragmentarycznie i w większości trudne nawet do identyfikacji, nie wnoszą nic do datowania zespołu. Zwraca natomiast uwagę zestaw ceramiki odkrytej w grobie 394. Obok standardowej misy typu XAa (Ryc. 4:17) mamy tu fragmentarycznie zachowany dzban z kanalikowym uchem typu IXA (Ryc. 4:15) i unikatowy dzban piętrowy, także z uchem kanalikowym (Ryc. 4:16).

Dzbany typu IXA są powszechnie spotykane na stanowiskach wielbarskich, egzemplarz z Jartyporów, o starannie wykończonej piaskowobrazowej powierzchni, zdobiony jest jednak w sposób niezbyt typowy dla stylu ceramicznego tej kultury (Ryc. 4:16). Na największej wydętości brzuśca, poniżej listwy plastycznej tworzącej nasadę szyjki, znajduje się skomplikowana dekoracja ryta tworząca nieregularny wątek, zestawiony z motywów określanych jako *ozdobne przerywniki wątków głównych*⁶¹. Ze studiów Ryszarda Wołągiewicza wynika, że dekoracja taka jest rzadkością wśród ceramiki wielbarskiej, której ornamentykę zdominowały kompozycje ciągłe i segmentowe. Do nielicznych wyjątków należą popielnica (waza typu IVC) z grobu 374 z cmentarzyska w Krośnie, pow. pasłęcki, datowana parą brązowych zapinek typu Almgren 40⁶², dwustożkowata miseczka z grobu 113 z cmentarzyska grupy maśmoneckiej w Gródku n. Bugiem, pow. hrubieszowski⁶³, czy fragmentarycznie zachowany dzban grupy IX z grobu 181 w Jartyporach. Dzbany grupy IX w ogóle zdobione są niezbyt często, a rozbudowaną dekorację

⁴⁹ B. Zielonka 1953, s. 371–372, ryc. 16 (cytowane okucie – ryc. 16:13).

⁵⁰ Lub D1/D3. N. Zieling (1989, s. 775 nr 1195) błędnie identyfikuje to umbo jako typ C2c, choć z opisu B. Zielonki (1953, s. 371) wynika jasno, że kolec umba jest pusty w środku.

⁵¹ Por. K. Godłowski 1992, s. 72, 82, ryc. 3.

⁵² K. Raddatz 1957, s. 94, ryc. 2; R. Madyda 1977, s. 384, tabl. VII:5.

⁵³ J. Ginalski 1991, s. 66, 77 nr 109.

⁵⁴ Dawn. Pollwitten, *Kr. Mohrungen*. K. Raddatz 1957, s. 87 przyp. 526; H. J. Eggers 1966, s. 157, tabl. 15, 16 (okucie – tabl. 16:1); ostatnio A. Cieśliński 2010, s. 71, 271, tabl. 29/19 (okucie – tabl. 29/19:8).

⁵⁵ H. J. Eggers 1966, s. 159, tabl. 19 (okucia – tabl. 19:1); ostatnio A. Cieśliński 2010, s. 73, 272, tabl. 31/19 (okucia – tabl. 31/24:6–8). Eggers opisuje te okucia jako *schmale riemenzungenartige Gegenständen*.

⁵⁶ K. Raddatz 1957, s. 103, ryc. 2; A. Cieśliński 2010, s. 73.

⁵⁷ K. Godłowski, T. Wichman 1998, s. 16–17, tabl. V/4–4a:4.

⁵⁸ J. Kmiecinski (red.) 1968, s. 72, tabl. IX/100.

⁵⁹ J. Ilkjær 1993a, s. 191, ryc. 53:MLZ, por. także 1993b, tabl. 109:MLY.MLZ.NMD.XII.

⁶⁰ W lipcu 2011 roku ukazała się monografia okuc końca pasa z terenu kultury przeworskiej, pióra Renaty Madydy-Legutko. Nasza interpretacja i datowanie okucia z Jartyporów są zasadniczo zgodne z uwagami Autorki, która odpowiadające mu nieliczne końcówki pasów (odmiana 2 typu 2) uznaje za typowe dla wczesnej fazy młodszego okresu wpływów rzymskich (por. R. Madyda-Legutko 2011, s. 31–32, 34, 36–37, tabl. VII:4).

⁶¹ Zob. R. Wołągiewicz 1993, s. 19–20, ryc. 44.

⁶² R. Wołągiewicz 1993, s. 20, 177, tabl. 56:3. Zbiory PMA (inw. IV/9229:28).

⁶³ A. Kokowski 1993/I, s. 84; 1993/II, ryc. 102c.

mają tylko pojedyncze naczynia⁶⁴, co dodatkowo podkreśla szczególny charakter dzbana jartyporskiego. Dość rzadką cechą, zwłaszcza na tle całego środkowoeuropejskiego *Barbaricum*, a szczególnie kultury przeworskiej⁶⁵, jest kanalikowe ucho (także zdobione!) dzbana z grobu 394. Na nekropoli jartyporskiej zarejestrowano już kilkanaście naczyń z uchami kanalikowymi, co pozwala spodziewać się ich zwiększonej obecności na wielbarskich stanowiskach z prawobrzeżnego Mazowsza i Podlasia⁶⁶, być może jako reminiscencji starszego osadnictwa przeworskiego na tych obszarach⁶⁷.

Zupełnie wyjątkowym naczyniem jest dzban piętrowy (Ryc. 4:15). Naczynia segmentowe prawdopodobnie nie były dotychczas znane ze stanowisk kultury wielbarskiej⁶⁸, rzadkie są także wśród ceramiki przeworskiej⁶⁹ i w kręgu nadłabskim⁷⁰, gdzie jednak reprezentują formy zupełnie różne od dzbana z grobu 394. Naczynie z Jartyporów zaopatrzone jest w kanalikowe ucho, którego górny zaczep jest siodłowo przewężony, przez co szczyt ucha uzyskuje kształt (i funkcję?) dzióbka. Charakterystycznym elementem morfologii tego dzbana jest mieszkowata część dolna, pokryta ukośnymi, miękko rytymi bruzdami. Ornament ukośnych lub pionowych, zwykle miękkich żłobków nie jest spotykany zbyt licznie, jednak występuje w dość ograniczonym przedziale od fazy B₂/C₁ do fazy C_{1b}⁷¹. Przyjmuje się, że

⁶⁴ R. Wołągiewicz 1993, s. 27, tab. 2. Kolejne pochodzą np. z Nowego Łowicza, pow. drawski (K. Hańula 1992, s. 107, ryc. 5:5; 1994, s. 133, tabl. IV:3), i z Jartyporów. Zdobione dzbany typu IXA znane są też z cmentarzyska w Masłomęczu, pow. hrubieszowski (A. Kokowski 1995, s. 170, 185, ryc. 105).

⁶⁵ R. Wołągiewicz 1993, s. 16. Por. A. Niewęglowski 1965, s. 232, ryc. 5; A. Leube 1973; ostatnio np. T. Dąbrowska 2002, s. 237–238; M. Hege wisch 2003; A. Błażejowski 2007, s. 55–56; K. Czarnicka 2007, s. 103.

⁶⁶ Oba przywołane wyżej (przyp. 64) dzbany z Masłomęcza także zaopatrzone są w ucha z kanalikami. Na wielkim cmentarzysku w Cecelach, pow. siemiatycki, nie zarejestrowano jednak w ogóle ani dzbanów typu IX, ani uch kanalikowych (por. J. Jaskanis 1996, s. 108, tab. 8).

⁶⁷ Podobnie jak w wypadku żelaznych egzemplarzy dwuczęściowych zapinek kuszowatych z podwiniętą nóżką (W. Nowakowski 2001).

⁶⁸ Nie notuje ich R. Wołągiewicz (1993), nie ujawniła ich także kwerenda ważniejszych materiałów opublikowanych po ukazaniu się tego studium.

⁶⁹ Ostatnio zob. K. Garbacz 2000, s. 131; J. Ziętek 2004, s. 43.

⁷⁰ Z Kotliny Czeskiej znana jest unikatowa „podwójna” wazka, odkryta na cmentarzysku Dobřichov-Piňhora, okr. Kolín (E. Droberjar 1999, s. 48, tabl. 87:6). Zbliżone naczynie pochodzi z Emden, Lkr. Börde, w Saksonii-Anhalcie (R. Lasser 1965, s. 231, tabl. 28A).

⁷¹ R. Wołągiewicz 1993, s. 21, 27, lista 28A. Dekoracja jednego starszego naczynia – wazy typu IVA z Łobza, pow. loco, z zespołu ze stadium B_{2c} – wykonana jest inaczej niż w wypadku pozostałych okazów, ma bowiem postać gęstych, ostro rytych kresiek (por. H. Machajewski 2006a, s. 544, ryc. 1:28), a nie miękkich, płytkich żłobków. Listę naczyń z takimi właśnie płytkimi kanelurami uzupełnić można natomiast m.in. o egzemplarze z Nowego Łowicza (K. Hańula 1992, s. 107, ryc. 5:4), Krupic, pow. siemiatycki (J. Jaskanis 2005, s. 57,

pojawienie się tego motywu było wynikiem inspiracji stylistyką brązowych kociołków skośnie żłobkowanych typu Eggers 44–49, a jego obecność na ceramice wielbarskiej pokrywa się chronologicznie z okresem występowania tych naczyń⁷².

Intrygujące jest, że ta niezwykła forma naczynia znajduje odpowiedniki morfologiczne w kolejnych naczyniach z Jartyporów. W jamie szkieletowego grobu (obiekt 260), całkowicie wyrabowanego w starożytności, znaleziono ułamki ceramiki umożliwiające pewną rekonstrukcję piętrowego dzbana o czarnej, starannie wygładzonej i błyszczącej powierzchni, zdobionego pasmami rytymi pół trójkątnych naprzemiennie zakreskowanych i gładkich oraz pasmami zygzaka wielokrotnego, a na cylindrycznym łączniku między dolną a górną częścią naczynia także pionowymi miękko rytymi bruzdami; ucho jest taśmowate, zdobione rytym pasmem zygzaka wielokrotnego. Dwudzielna sprzączka ze stopu miedzi o ramie omegowatej (typu AE7) oraz trójwarstwowy grzebień o dzwono-watym uchwycie (wczesnej odmiany typologicznej) pozwalają datować zespół (z zastrzeżeniem niekompletnego inwentarza) na wczesną fazę okresu późnorzymskiego, najpewniej stadium C_{1b}, choć nie można wykluczyć młodszej metryki tego grobu, już w obrębie fazy C₂⁷³.

Drugi egzemplarz pochodzi z grobu ciepłopalnego (obiekt 52). Zachowany w niewielkich fragmentach pierwotnie nie został zidentyfikowany jako naczynie piętrowe⁷⁴, a właściwą rekonstrukcję umożliwiło dopiero odkrycie dzbanów z grobów 260 i 394; w jego wypadku mamy do czynienia ze „zwykłym” naczyniem, pierwotnie o starannie wygładzonej jasnobrązowej powierzchni, zdobionym jedynie pojedynczymi rytymi bruzdami. Zespół można pewnie umieszczać we wczesnej fazie okresu późnorzymskiego, choć dokładniejsze datowanie nie jest możliwe⁷⁵. Piętrowe dzbany z Jartyporów staną się, oczywiście, przedmiotem dalszych studiów, przede wszystkim w aspekcie ich funkcji użytkowej i domniemanego znaczenia rytualnego.

110, tabl. LXIII/228:5), Ostrowitego, pow. chojnicki (K. Walenta 2006–2007, s. 104, ryc. 7e, 9a; 2010, s. 830, ryc. 2e), Górzycy, pow. ślubicki (K. Socha, J. Sójkowska-Socha 2010, fot. 10), a także kilka naczyń z Jartyporów.

⁷² R. Wołągiewicz 1993, s. 27; M. Hege wisch 2006, s. 228–230. Co do datowania kociołków Eggers 44–49, a w szczególności ich znalezisk z terenu kultury wielbarskiej zob. ostatnio A. Cieśliński 2010, s. 110–111.

⁷³ Niepubl. Odnośnie do sprzączki i grzebienia zob. R. Madysa-Legutko 1987, s. 39, tab. 8; 2001, s. 379/381; E. Cnotliwy 2010, s. 20, 22, ryc. 6, 7:1–3 (grupa IB, seria A, odmiana 1, wariant 1a).

⁷⁴ Górna i dolna część tego dzbana zostały opublikowane jako części różnych naczyń (J. Andrzejowski, K. Stanek 2007, ryc. 7a i 7d).

⁷⁵ J. Andrzejowski, K. Stanek 2007, s. 238, ryc. 6, 7.

Analiza wyposażenia grobu 394 z Jartyporów prowadzi ostatecznie do wniosku, że jego datowanie należy zamknąć we wczesnym horyzoncie okresu późnorzymskiego, najprawdopodobniej w fazie C_{1b}. Ostrogi z tego grobu są jedynymi zabytkami tej kategorii, zarejestrowanymi na nekropoli liczącej już ponad 450 grobów, są też jedynymi jak dotąd egzemplarzami typu F4 znalezionymi poza Pomorzem – najbliższe im terytorialnie, a co ciekawe chyba także morfologicznie, są ostrogi z Jaworza na Ziemi Chełmińskiej. Wyjątkowy charakter pochówku z grobu 394 podkreśla obecność unikatowego piętrowego dzbana, przepalonego tylko śladowo i złożonego do jamy grobowej w całości. Wszystko to powoduje, że grób „jeżdźca” z Jartyporów wymagać będzie w przyszłości

pogłębionej interpretacji, nie tylko na tle cmentarzyska jartyporskiego, ale całej wschodniej partii późnorzymskiej kultury wielbarskiej.

Dr Jacek Andrzejowski
 Mgr Tomasz Rakowski
 Mgr Katarzyna Watemborska
 Państwowe Muzeum Archeologiczne w Warszawie
 ul. Długa 52 «Arsenal»
 PL 00-241 Warszawa
 j.andrzejowski@chello.pl
 rakosh@wp.pl
 kasiaw126@wp.pl

BIBLIOGRAFIA

- Andersson, K.
 1993a *Romartide guldsmede i Norden. I. Katalog*, Aun 17, Uppsala.
 1993b *Romartide guldsmede i Norden. II. Fingerringar*, Occasional Papers in Archaeology 6, Uppsala.
 1995 *Romartida guldsmede i Norden III. Övriga smycken, teknisk analys och verkstadsgrupper*, Aun 21, Uppsala.
- Andrzejowski, J.
 1991 *Okucia rogów do picia z młodszego okresu przedrzymskiego i okresu wpływów rzymskich w Europie Środkowej i Północnej*, MSiW VI, s. 7–119.
 1998 *Importy szklane z cmentarzyska kultury wielbarskiej w Nadkolu, woj. siedleckie, stan. 1*, [w:] J. Ilkjær, A. Korkowski (red.), *20 lat archeologii w Masłomęczu I. Weterani*, Lublin, s. 27–34.
 2001 *Archeologia śmietniskowa, czyli dole i niedole starożytności jartyporskich*, [w:] *Archeologia na Mazowszu*, ZOW 56/1–2, s. 52–58.
 2009 *Nekropola w Modle a późna faza kultury przeworskiej na północnym Mazowszu*, dysertacja doktorska w Instytucie Archeologii Uniwersytetu Warszawskiego.
- Andrzejowski, J., Cieśliński, A.
 2007 *Germanie i Bałtowie u schyłku starożytności. Przyjazne związki czy wrogie sąsiedztwo?*, [w:] A. Bitner-Wróblewska (red.), *Kultura bogaczewska w 20 lat później. Materiały z konferencji*, Warszawa, 26–27 marca 2003, Seminarium Bałtyjskie I, Warszawa, s. 279–319.
- Andrzejowski, J., Przychodni, A.
 2008 *Terra sigillata z cmentarzyska kultury wielbarskiej w Jartyporach na zachodnim Podlasiu*, WA LX (2008), s. 161–178.
- Andrzejowski, J., Rakowski, T., Watemborska, K.
 2010 *Emaliowana zapinka tarczowata z Jartyporów nad Liwcem*, [w:] A. Urbaniak et alii (red.), *Terra Barbarica. Studia ofiarowane Magdalenie Mączyńskiej w 65. rocznicę urodzin*, Monumenta Archaeologica Barbarica, Series Gemina II, Łódź-Warszawa, s. 133–153.
- Andrzejowski, J., Stanek, K.
 2007 *Konstrukcje drewniane z grobów ciałopalnych z cmentarzyska kultury wielbarskiej w Jartyporach na Podlasiu*, [w:] *Okres rzymski i wędrowek ludów w północnej Polsce i materiały z konferencji „Cmentarzyska z okresu rzymskiego jako miejsca kultu”*, Białe Błota 17–19 maja 2000 r., Acta Universitatis Lodzensis, Folia Archaeologica 25, Łódź, s. 235–250.
- Andrzejowski, J., Żórawska, A.
 2002 *Cmentarzysko kultury wielbarskiej na stan. 1 w Nadkolu, woj. mazowieckie*, [w:] J. Andrzejowski et alii (red.), *Varia Barbarica Zenoni Woźniak ab amicis dicata*, Monumenta Archaeologica Barbarica, Series Gemina I, Warszawa-Lublin, s. 29–80.
- Andrzejowski, J., Żórawska, A., Biborski, M., Kapla, W.
 2002 *Grób 122 z cmentarzyska kultury wielbarskiej w Jartyporach na Podlasiu. Nowe materiały do badań nad obrządkiem pogrzebowym w gockim kręgu kulturowym*, [w:] M. Karczewska, M. Karczewski (red.), *Badania archeologiczne w Polsce północno-wschodniej i na zachodniej Białorusi w latach 2000–2001. Materiały z konferencji*, Białystok 6–7 grudnia 2001 roku, Białystok, s. 253–268.

- Banasiewicz, E.
1990 *Sprawozdanie z prac ratowniczych na stan. 4 w Kol. Husynne*, „Sprawozdania z badań terenowych w województwie zamojskim w 1990 roku” (Zamość), s. 36–37.
- Blume, E.
1912 *Die germanischen Stämme und die Kulturen zwischen Oder und Passarge zur römischen Kaiserzeit, I Teil: Text*, Mannus-Bibliothek 8, Würzburg 1912.
1915 *Die germanischen Stämme und die Kulturen zwischen Oder und Passarge zur römischen Kaiserzeit, II Teil: Material* (red. M. Schultze), Mannus-Bibliothek 14, Würzburg 1915.
- Błaziejewski, A.
2007 *Kultura przeworska a reńsko-wezerska strefa kulturowa*, Studia Archeologiczne XXXIX, Wrocław.
- Cieśliński, A.
2005 *Przemiany osadnicze kultury wielbarskiej w dorzeczu Pasłęki, Łyna i górnej Drwęcy*, dysertacja doktorska w Instytucie Archeologii Uniwersytetu Warszawskiego.
2010 *Kulturelle Veränderungen und Besiedlungsabläufe im Gebiet der Wielbark-Kultur an Łyna, Pasłęka und oberer Drwęca*, Berliner Beiträge zur Vor- und Frühgeschichte NF 17, Berlin.
- Cnotliwy, E.
2010 *Grzebień dzwonowatego typu w Europie*, Acta Archaeologica Pomoranica IV, Szczecin.
- Czarnecka, K.
2007 *Oblin. Ein Gräberfeld der Przeworsk-Kultur in Südmasowien*, Monumenta Archeologica Barbarica XIII, Warszawa.
- Dąbrowska, T.
2002 *Cmentarzysko kultury przeworskiej w Kołaczku, stan. 2, gm. Mrozy*, [w:] J. Andrzejowski et alii (red.), *Varia Barbarica Zenoni Woźniak ab amicis dicata*, Monumenta Archeologica Barbarica, Series Gemina I, Warszawa-Lublin, s. 219–262.
- Droberjar, E.
1999 *Dobřichov-Piňhora. Ein Brandgräberfeld aus der älteren römischen Kaiserzeit in Böhmen (Ein Beitrag zur Kenntnis des Marbod-Reichs)*, Fontes Archaeologici Pragenses 23, Pragae.
- Eggers, H. J.
1951 *Der römische Import im freien Germanien*, Atlas der Urgeschichte 1, Hamburg.
1966 *Das kaiserzeitliche Gräberfeld von Pollwitten Kreis Mohrunge, Ostpreussen*, JRGZM 11 (1964), s. 154–175.
- Eggers, H. J., Stary, P. F.
2001 *Funde der Vorrömischen Eisenzeit, der Römischen Kaiserzeit und der Völkerwanderungszeit in Pommern*, Beiträge zur Ur- und Frühgeschichte Mecklenburg-Vorpommerns 38, Lübstorf.
- Gałęzowska, A.
2007 *Obrządek pogrzebowy kultury wielbarskiej w Wielkopolsce*, [w:] *Okres rzymski i wędrówek ludów w północnej Polsce i materiały z konferencji „Cmentarzyska z okresu rzymskiego jako miejsca kultu”*, Białe Błota 17–19 maja 2000 r., Acta Universitatis Lodzensis, Folia Archaeologica 25, Łódź, s. 155–232.
- Garbacz, K.
2000 *Cmentarzysko ciałopalne kultury przeworskiej w Grzybowie, gm. Staszów, woj. świętokrzyskie*, MSROA XXI, s. 5–170.
- Ginalski, J.
1991 *Ostrogi kabłąkowe kultury przeworskiej. Klasyfikacja typologiczna*, PArch. 38 (1991), s. 53–84.
- Godłowski, K.
1974 *Chronologia okresu późnorzymskiego i wczesnego okresu wędrówek ludów w Polsce północno-wschodniej*, RB XII, s. 8–110.
1992 *Zmiany w uzbrojeniu ludności kultury przeworskiej w okresie wpływów rzymskich*, [w:] M. Głosek et alii (red.), *Arma et ollae. Studia dedykowane Profesorowi Andrzejowi Nadolskiemu w 70 rocznicę urodzin i 45 rocznicę pracy naukowej*, Sesja naukowa, Łódź, 7–8 maja 1992, Łódź, s. 71–88.
- Godłowski, K., Wichman, T.
1998 *Chmielów Piaskowy. Ein Gräberfeld der Przeworsk-Kultur im Świętokrzyskie-Gebirge*, Monumenta Archeologica Barbarica VI, Kraków.
- Grabarczyk, T.
1997 *Kultura wielbarska na Pojezierzach Krajeńskim i Kaszubskim*, Łódź.
- Grzymkowski, A.
1996 *Ziemia Zawkrzeńska w pierwszych wiekach naszej ery*, [w:] *Studia i Materiały do Dziejów Ziemi Zawkrzeńskiej*, tom II, Mława, s. 152–208.
- Günther, H.
1922 *Der Goldfund von Kommerau, Kr. Schwetz*, „Mannus” 14, s. 100–109.
- Hańula, K.
1992 *Dalsze badania w Nowym Łowiczu. Kurhan 63*, „Koszalińskie Zeszyty Muzealne” 19 (1989), s. 53–68.
1994 *Cmentarzysko kultury wielbarskiej w Nowym Łowiczu na Pojezierzu Drawskim w świetle dotychczasowych badań (kurhany 52 i 56)*, Barbaricum 3, Warszawa, s. 131–148.

- Habuła, K., Kurzyńska, M.
1999 *Groby z późnego okresu rzymskiego w Jaworzu na Ziemi Chełmińskiej*, [w:] *Szkice Prahistoryczne. Źródła – Metody – Interpretacje*, Toruń, s. 217–240.
- Hegewisch, M.
2003 *Röhrenhenkelkannen. Anmerkungen zu einer kaiser- und völkerwanderungszeitlichen Gefäßform*, „Ethnographisch-Archäologische Zeitschrift” 44/1 (2003), s. 43–61.
2006 *Germanische Adaptationen römischer Importgefäße*, BRGK 86 (2005), s. 197–348.
- Hildebrand, H.
1874 *Ormhufvudringarne från äldre jernåldern*, „Kongl. Vitterhets Historie och Atiqvitets Akademiens Månadsblad” 2 (1873), s. 24–30, 36–41.
- Ilkjær, J.
1993a *Illerup Ådal 3. Die Gürtel. Bestandteile und Zubehör, Vol. 3: Textband*, Jutland Archaeological Society XXV:3, Aarhus.
1993b *Illerup Ådal 4. Die Gürtel. Bestandteile und Zubehör, Vol. 4: Tafelband*, Jutland Archaeological Society XXV:4, Aarhus.
- Jahn, M.
1921 *Der Reitersporn, seine Entstehung und früheste Entwicklung*, Mannus-Bibliothek 21, Würzburg.
- Jaskanis, J.
1996 *Cecele. Ein Gräberfeld der Wielbark-Kultur in Ostpolen*, Monumenta Archaeologica Barbarica II, Kraków.
2005 *Krupice. Ein Gräberfeld der Przeworsk- und Wielbark-Kultur in Ostpolen*, Monumenta Archaeologica Barbarica X, Warszawa.
- Jílek, J.
2009 *Doklady kontaktů mezi polabskými Germány, převorskou a wielbarsko kulturou ve východních Čechách*, [w:] M. Karwowski, E. Droberjar (red.), *Archeologia barbarzyńców 2008: powiązania i kontakty w świecie barbarzyńskim. Materiały z IV Protohistorycznej Konferencji, Sanok 13–17 października 2008 / Archäologie der Barbaren 2008: Beziehungen und Kontakte in der barbarischen Welt. Materialien aus der IV. Frühgeschichtlichen Konferenz in Sanok, 13.–17. Oktober 2008*, Collectio Archaeologica Ressoviensis XIII, Rzeszów, s. 249–283.
- Kazanski, M.
1994 *Les éperons, les umbo les manipules de boucliers et les haches de l'»époque romaine tardive dans la région pontique: origine et diffusion*, [w:] C. von Carnap-Bornheim (red.), *Beiträge zur römischer und barbarischer Bewaffnung in der ersten vier nachchristlichen Jahrhunderten, Akten des 2. Internationalen Kolloquiums in Marburg a.d. Lahn, 20. bis 24. Februar 1994*, Veröffentlichungen des Vorgeschichtlichen Seminars Marburg, Lublin-Marburg, s. 429–485.
- Kmieciński, J. (red.)
1968 *Odry, cmentarzysko kurhanowe z okresu rzymskiego w powiecie chojnickim*, Acta Archaeologica Lodziensia 15, Łódź.
- Kokowski, A.
1993 *Gródek nad Bugiem. Cmentarzysko grupy masłomęckiej, część I–III*, Lublin 1993.
1994 *L'art militaire des Goths à l'époque romaine tardive (d'après les données archéologiques)*, [w:] M. Kazanski, F. Vallet (red.), *L'armée romaine et les Barbares du III^e au VII^e siècle*, Mémoires publiées par l'Association Française d'Archéologie Mérovingienne et Musée des Antiquités Nationales V, Paris, s. 335–354.
1995 *Schätze der Ostgoten. Eine Ausstellung der Maria Curie-Skłodowska Universität Lublin und des Landesmuseums Zamość*, Stuttgart.
- Kontny, B., Natuniewicz-Sekuła, M.
2009 *A spur from Myślęcín (?) as an odd piece in a puzzle*, Światowit. Supplement Series B: Barbaricum 8 (red. B. Kontny, A. Szela, J. Kleemann), Warszawa, s. 153–160.
2010 *„Jeździec bez głowy” et alii, czyli znaleziska ostróg z cmentarzyska kultury wielbarskiej w Weklicach*, [w:] A. Urbania et alii (red.), *Terra Barbarica. Studia ofiarowane Magdalenie Mączynskiej w 65. rocznicę urodzin*, Monumenta Archaeologica Barbarica, Series Gemina II, Łódź-Warszawa, s. 333–345.
- Kossinna, G.
1922 *Das Reitergrab von Kommerau, Westpreußen, und die germanischen Trinkhörner, Spielsteine und goldenen Schlangenkopfarmspiralen der Kaiserzeit*, „Mannus” 14, s. 110–147.
- La Baume, W.
1934 *Urgeschichte der Ostgermanen*, Danzig.
- Laser, R.
1965 *Die Brandgräber der spätrömischen Kaiserzeit im nördlichen Mitteldeutschland, Bd. 1: Katalog und Tafeln*, Forschungen zur Vor- und Frühgeschichte 7, Berlin 1965.
- Leube, A.
1973 *Eine kaiserzeitliche Röhrenkelkanne aus dem Oderbruch*, „Ausgrabungen und Funde” 18/3, s. 139–146.
- Łoś, J.
2007 *Problemy i stan badań nad obrządkiem pogrzebowym ludności kultury wielbarskiej na Pojezierzu Krajeńskim*, [w:] M. Fudziński, H. Paner (red.), *Nowe materiały i interpretacje, stan dyskusji na temat kultury wielbarskiej*, Gdańsk, s. 165–182.
- Machajewski, H.
1999 *Zur Erforschung von kulturellem und siedlungsgeschichtlichem Wandel in Westpommern vom 1. Jh. v. u. Z. bis zum 5./6. Jh. u. Z.*, „Ethnographisch-Archäologische Zeitschrift” 40 (1999), s. 241–262.

- 2006a *Grób kultury wielbarskiej z miejscowości Łobez, woj. zachodniopomorskie*, [w:] M. Dworaczyk, A. Kowalska, S. Moździoch, M. Rębkowski (red.), *Świat Słowian wczesnego średniowiecza*, Szczecin-Wrocław, s. 543–552.
- 2006b *Pomorze Środkowe w okresie rzymskim i we wczesnej fazie okresu wędrówek ludów*, [w:] W. Nowakowski et alii (red.), *Goci i ich sąsiedzi na Pomorzu. Materiały z konferencji „Goci na Pomorzu Środkowym”*, Koszalin 28–29 października 2005, Koszalińskie Zeszyty Muzealne, Seria A: Studia Archaeologica Pomeranica II, Koszalin, s. 35–63.
- Madyda, R.
1977 *Sprzączki i okucia pasa na ziemiach polskich w okresie rzymskim*, MSiW IV, s. 351–411.
- Madyda-Legutko, R.
1987 *Die Gürtelschnallen der Römischen Kaiserzeit und der frühen Völkerwanderungszeit im mitteleuropäischen Barbaricum*, B.A.R. Int. Series 360 (1986), Oxford.
2001 *Omegaschnallen im Gebiet des mitteleuropäischen Barbaricums und in Skandinavien*, [w:] M. Meyer (red.), „... trans Albim fluvium“. *Research into prehistoric, Germanic and Slav archaeology. Studies in honour of Achim Leube on the occasion of his 65th birthday*, Internationale Archäologie – Studia honoraria 10, Rahden/Westf., s. 373–386.
2011 *Studia nad zróżnicowaniem metalowych części pasów w kulturze przeworskiej. Okucia końca pasa*, Kraków.
- Magomedov, B. V. (Магомедов, Б. В.)
2001 *Černâhovskaâ kul'tura. Problema ètnosa* [Черняховская культура. Проблема этноса], Monumenta Studia Gothica I, Lublin 2001.
- Magomedov B. V., Levada, M. E. (Магомедов, Б. В., Левада, М. Е.)
1996 *Ouziè černâhovskoj kul'tury* [Оружие черняховской культуры], „Materiały po archeologii, istorii i ètnografii Tavrii” 5 [„Materiały po archeologii, istorii i ètnografii Tavrii” 5], s. 304–323, 558–566.
- Mączyńska, M., Urbaniak, A.
2006 *Prowincjonalnorzymska zapinka tarczowata z cmentarzyska kultury wielbarskiej w Babim Dole-Borczu, pow. kartuski*, WA LVIII (2006), s. 145–158.
- Montelius, O.
1872 *Svenska fornsaker, II. Jernåldern*, Stockholm.
- Natuniewicz-Sekuła, M., Okulicz-Kozaryn, J.
2011 *Weklice. A Cemetery of the Wielbark Culture on the Eastern Margin of Vistula Delta, (Excavations 1984–2004)*, Monumenta Archaeologica Barbarica XVII, Warszawa.
- Niewęglowski, A.
1965 *Ogólne wyniki i problematyka badań stanowisk z okresu późnolateńskiego i rzymskiego w okolicach Garwolina*, WA XXX/4 (1964), s. 229–243.
- Nowakowski, W.
2001 *Żelazne zapinki kuszowate z podwiniętą nóżką w europejskim Barbaricum*, WA LIV (1995–1998), s. 129–146.
- Okulicz, J.
1991 *Das Gräberfeld von Weklice. Zur Besiedlungsgeschichte des Weichselsraums in der römischen Kaiserzeit*, „Archeologia” XL (1989), s. 115–127.
- Petrauskas, O. V. (Петраускас, О. В.)
1999 *Špory iz mogil'nika černâhovskoj kul'tury u s. Velikaâ Bugaevka* [Шпоры из могильника черняховской культуры у с. Великая Бугаевка], [w:] M. È. Levada (red.), *Sto let černâhovskoj kul'ture. Sbornik naučnyh statej*, Biblioteka Vita Antiqua [M. È. Левада (red.) *Сто лет черняховской культуре. Сборник научных статей*, Библиотека Vita Antiqua], Kiev, s. 135–143.
- Piotrowski, M.
2000 *Osadnictwo okolic Ciechanowa w świetle najnowszych badań archeologicznych na przykładzie miejscowości Rzezki-Orszyny*, [w:] Kurpiowszczyzna. *Identyczność – Odmienność. Materiały z archeologicznej sesji popularno-naukowej. Ostrołęka 8 grudnia 2000*, Ostrołęka, s. 52–94.
- Raddatz, K.
1957 *Der Thorsberger Moorfund. Gürtelteile und Körperschmuck*, Offa-Bücher 13, Neumünster.
- Roman, E.
1998 *Ostrogi krzesłowate z terenu ziem polskich*, [w:] J. Ilkjær, A. Kokowski (red.), *20 lat archeologii w Masłomęczu I. Weterani*, Lublin, s. 165–188.
- Rusin, K.
1999 *Sprawozdanie z badań kurhanów 1–4 w Grochach Starych, gmina Poświętne, stan. 1*, „Biuletyn Konserwatorski Województwa Podlaskiego” 5, s. 221–233.
2001 *Kurhany w Grochach Starych – cmentarzysko elity plemiennej sprzed 1700 lat*, [w:] *Archeologia w krainie puszczy jezior*, ZOW 56/4, s. 48–54.
- Schindler, R.
1940 *Die Besiedlungsgeschichte der Goten und Gepiden im unteren Weichselraum auf Grund der Tongefäße*, Quellenschriften zur ostdeutschen Vor- und Frühgeschichte 6, Leipzig.
- Schumann, H.
1896 *Die Cultur Pommerns in vorgeschichtlicher Zeit*, „Baltische Studien” 46, s. 103–208.
- Skorupka, T.
2001 *Kowalewko 12. Cmentarzysko birytualne ludności kultury wielbarskiej (od połowy I w. n.e. do początku III w. n.e.)*, Archeologiczne badania ratownicze wzdłuż trasy gazociągu tranzytowego, tom II: Wielkopolska, cz. 3, Poznań.

- Socha, K., Sójkowska-Socha, J.
2010 *Górzyca. Pradziejowe cmentarzysko nad Odrą*, [w:] *Archeologia lubuska*, ZOW 65/1-4, s. 81-92.
- Stubenrauch, A.
1917 *Skelettgräber römischer Zeit in Polzin, Kr. Belgard*, „Monatsblätter der Geschichte für pommersche Geschichte und Altertumskunde” 31, s. 33-35.
- Verma, E. M.
1989 *Ringkopfschmuck mit Tierkopffenden in den Germania Libera*, B.A.R. Int. Series 507, Oxford.
- Walenta, K.
2006-2007 „Mały książe” z Ostrowitego w gminie Chojnice, „Łódzkie Sprawozdania Archeologiczne” X, 2006-2007, s. 101-124,
2010 *Monety antyczne na terenie tzw. Ziemi Chojnickiej*, [w:] A. Urbaniak et alii (red.), *Terra Barbarica. Studia ofiarowane Magdalenie Mączyńskiej w 65. rocznicę urodzin*, Monumenta Archaeologica Barbarica, Series Gemina II, Łódź-Warszawa, s. 829-832.
- Wielowiejski, J.
1986 *Die spätkeltischen und römischen Bronzegefäße in Polen*, BRGK 66 (1985), s. 123-320.
- Wołagiewicz, R.
1981 *Kultura wielbarska – problemy interpretacji etnicznej*, [w:] T. Malinowski (red.), *Problemy kultury wielbarskiej*, Słupsk, s. 79-106.
- 1986 *Die Goten im Bereich der Wielbark-Kultur*, [w:] *Archaeologia Baltica VII, Peregrinatio Gothica*, Łódź, s. 63-98.
- 1993 *Ceramika kultury wielbarskiej między Bałtykiem a Morzem Czarnym*, Szczecin.
- Zieling, N.
1989 *Studien zu germanischen Schilden der Spätlatène- und der römischen Kaiserzeit im freien Germanien I-III*, B.A.R. Int. , Int. Series 505, Oxford.
- Zielonka, B.
1953 *Cmentarzysko z okresu cesarstwa rzymskiego w Lachmirowicach w pow. inowrocławskim*, PArch. IX/2-3 (1951-1952), s. 353-386.
- Ziemlińska-Odojowa, W.
1999 *Niedanowo. Ein Gräberfeld der Przeworsk- und Wielbark-Kultur in Nordmasowien*, Monumenta Archaeologica Barbarica VII, Kraków.
- Ziętek, J.
2004 *Cmentarzysko kultury przeworskiej w Mierzynie-Grobli, stan. 2, gm. Rozprza, woj. łódzkie*, [w:] M. Olędzki, J. Skowron (red.), *Kultura przeworska. Odkrycia – interpretacje – hipotezy*, tom 1, Łódź, s. 25-86.
- Żórawska, A.
2006 *Szklany kielich z cmentarzyska kultury wielbarskiej w Jartyporach, pow. węgrowski*, [w:] A. Bursche, R. Ciołek, R. Chowaniec (red.), *Nowe znaleziska importów rzymskich z ziem Polski III*, CRFB Polen, Suplement tom 3, Warszawa, s. 96-104.

AN EXCEPTIONAL GRAVE WITH SPURS IN THE CEMETERY OF WIELBARK CULTURE AT JARTYPORY ON THE LIWIEC RIVER SUMMARY

Spurs are a category of object not too often encountered in Wielbark Culture deposits to the east of the Middle Vistula, occupied by this culture only during the Late Roman Period. Until recently the list of spur finds included just seven specimens from: Kołoząb, and two graves at Drozdowo, distr. Płońsk, Dmochy Rodzonki, distr. Wysokie Mazowieckie, and from Goździk 1, distr. Garwolin, finally, a pair of silver spurs from an elite grave at Rudka in Volhynia². Eight more were found in grave 595 at Niedanowo 2, distr. Nidzica (a pair), grave 10/88 at Stupsk, distr. Mława, grave 9/83 at Siemiątkowo, distr. Żuromin (a pair), a possible cemetery at Rzeczek-Orszyny, distr. Ciechanów, grave 38 at Nadkole 1, distr. Wyszaków, and the grave in barrow IV at Grochy Stare, distr. Białystok³⁻⁸.

In 2009 a pair of copper alloy spurs was discovered in the cemetery at Jartypory on the middle Liwiec R., in feature 394 – an unurned cremation burial (Fig. 2). All the elements of the grave inventory, interspersed with cremated human bone and charcoal, rested in a compact layer in the lower part of the black pit fill (Fig. 2). Next to the two spurs (Fig. 3:1.2) there were also: a fragmented belt buckle (Fig. 3:3), strap-ends (Fig. 3:4.5) and a belt mount (Fig. 3:7), all made of copper alloy, two small fragments of iron wire interpreted as axles of fibula springs (Fig. 3:8), four copper alloy rivets (Fig. 3:9-11), a fragment of an unidentified copper alloy object (Fig. 3:12), fragments of a tri-layer

antler comb with copper alloy rivets (Fig. 3:14), a complete hand-built storeyed vessel with a decorated narrow neck, lower body with a channelled ornament and a tunnel handle (Fig. 4:15), a fragmented hand-built jug with a richly decorated body and an elbow tunnel handle (Fig. 4:16), a hand-built basin with a smooth surface (Fig. 4:17), and finally, a fragment of a vessel datable to the turn of the late Bronze Age and Early Iron Age. All these objects, except for one of the strap-ends (Fig. 3:4) and the storeyed vessel (Fig. 4:15), were damaged by fire and survived in fragments.

The monograph of spurs from Wielbark Culture finds has yet to be written; for the time being they continue to be analysed using the well-established typology of Martin Jahn¹⁶ and the classification system developed for Przeworsk spurs by Jerzy Ginalski¹⁸. In this latter system the spurs from Jartypory are closest to type F4 – specimens with the heel-band expanded in the middle and conical pricks set on separate pin fixed to the opening in the heel-band.

Spurs of this description, not many in the Przeworsk Culture material, belong in the early phase of the Late Roman Period. On the other hand, on territory of the Wielbark Culture a dozen-odd of these spurs are recorded, almost all of them in Eastern Pomerania²¹⁻²⁷ (Fig. 5). Most correspond closely to the spurs from Jartypory and form a chronologically fairly compact set attributable to phase C_{1b}.

Assemblage from Jartypory grave 394 fits in the same chronological horizon, although its accurate dating is not easy. The bipartite buckle with a D-shaped frame, type AD17 (Fig. 3:3), and an idiosyncratic strap-end (Fig. 3:4), corresponding to type O.17 of K. Raddatz, or I/2 in the classification system of R. Madyda⁴⁸, place this assemblage within the horizon of phases C_{1a}–C_{1b}.

An exceptional find is the storeyed jug (Fig. 4:15) as it has no counterparts in other sites of the Wielbark Culture. It has a distinctive bag-like lower body, decorated with oblique grooves, possibly modelled on the design of obliquely grooved bronze kettles, type Eggers 44-49. In the ceramics of Wielbark Culture this form of ornament is assigned to between phases B₂/C₁ and C_{1b}, which agrees with the dating of these kettles⁷². It is striking that the unique vessel from grave 394 finds

counterparts in two others discovered at Jartypory. Surviving in fragments, but now fully reconstructed, this richly ornamented storeyed vessel with a black surface, was discovered in an inhumation grave 260 robbed in antiquity. A third similar vessel, incomplete and without ornament, was discovered in a cremation grave 52⁷⁴, although its original form could be identified only after the discovery of vessels from graves 260 and 394.

Analysis of the inventory of grave 394 places it in phase C_{1b}. The spurs are the only type F4 specimens discovered outside Pomerania and Chełmno Land. Both this fact and the presence of a unique storeyed vessel make the grave of the 'horseman' from Jartypory an exceptional assemblage on the whole eastern territory of the Wielbark Culture of the Late Roman Period.

thum. A. Kinecka

WYKAZ SKRÓTÓW TYTUŁÓW CZASOPISM I WYDAWNICTW WIELOTOMOWYCH

ABBREVIATIONS OF PERIODICALS' AND SERIAL PUBLICATIONS' TITLES

AAC	– „Acta Archaeologica Carpathica”, Kraków
AAHung.	– „Acta Archaeologica Academiae Scientiarum Hungaricae”, Budapest
AFB	– „Arbeits- und Forschungsberichte zur sächsischen Bodendenkmalpflege”, Berlin (Stuttgart)
Amtl. Ber.	– „Amtlicher Bericht über die Verwaltung der naturgeschichtlichen, vorgeschichtlichen und volkskundlichen Sammlungen des Westpreußischen Provinzial-Museums für das Jahr ...”, Danzig
APolski	– „Archeologia Polski”, Warszawa
APS	– „Archeologia Polski Środkowowschodniej”, Lublin (wcześniej: Lublin-Chełm-Zamość)
AR	– „Archeologické rozhledy”, Praha
B.A.R. Int. Series	– British Archaeological Reports, International Series, Oxford
BerRGK	– „Bericht der Römisch-Germanischen Kommission”, Frankfurt a.M.-Berlin
BJahr.	– „Bonner Jahrbücher”, Köln/Bonn
BMJ	– „Bodendenkmalpflege in Mecklenburg-Vorpommern”, Lübstorf (wcześniej: „Bodendenkmalpflege in Mecklenburg. Jahrbuch ...”, Schwerin/Rostock/Berlin)
CRFB	– Corpus der römischen Funde im europäischen Barbaricum
FAP	– „Fontes Archaeologici Posnanienses” (wcześniej: „Fontes Praehistorici”), Poznań
Inf.Arch.	– „Informator Archeologiczny. Badania rok ...”, Warszawa
InvArch.	– „Inventaria Archaeologica, Pologne”, Warszawa-Łódź
JmV	– „Jahresschrift für mitteldeutsche Vorgeschichte”, Halle/Saale
JRGZM	– „Jahrbuch des Römisch-Germanischen Zentralmuseums Mainz”, Mainz
KHKM	– „Kwartalnik Historii Kultury Materialnej”, Warszawa
KSIA	– Kratkie soobšeniâ Instituta arheologii Akademii nauk SSSR (Краткие сообщения Института археологии Академии наук СССР), Moskva
MIA	– Materiały i issledovaniâ po arheologii SSSR (Материалы и исследования по археологии СССР), Moskva
MatArch.	– „Materiały Archeologiczne”, Kraków
MS	– „Materiały Starożytne”, Warszawa
MSiW	– „Materiały Starożytne i Wczesnośredniowieczne”, Warszawa
MSROA	– „Materiały i Sprawozdania Rzeszowskiego Ośrodka Archeologicznego”, Rzeszów-Krosno-Sandomierz-Tarnów (-Przemysł/Tarnobrzeg)
MZP	– „Materiały Zachodniopomorskie”, Szczecin
PA	– „Památky archeologické” (wcześniej: „Památky archeologické a místopisné”), Praha
PArch.	– „Przegląd Archeologiczny”, Poznań
PMMAE	– „Prace i Materiały Muzeum Archeologicznego i Etnograficznego w Łodzi. Seria Archeologiczna”, Łódź
PomAnt	– „Pomorania Antiqua”, Gdańsk
Prahistoria ziem polskich	– <i>Prahistoria ziem polskich</i> , tom I: <i>Paleolit i mezolit</i> (red. W. Chmielewski, W. Hensel), Wrocław-Warszawa-Kraków-Gdańsk 1975; tom II: <i>Neolit</i> (red. W. Hensel, T. Wiślański), Wrocław-Warszawa-Kraków-Gdańsk 1979; tom III: <i>Wczesna epoka brązu</i> (red. A. Gardawski, J. Kowalczyk), Wrocław-Warszawa-Kraków-Gdańsk 1978; tom IV: <i>Od środkowej epoki brązu do środkowego okresu lateńskiego</i> (red. J. Dąbrowski, Z. Rajewski), Wrocław-Warszawa-Kraków-Gdańsk 1979; tom V: <i>Późny okres lateński i okres rzymski</i> (red. J. Wielowiejski), Wrocław-Warszawa-Kraków-Gdańsk 1981
Prussia	– „Sitzungsberichte der Altertumsgesellschaft Prussia” (później: „Prussia. Zeitschrift für Heimatkunde”), Königsberg i.Pr.
PZ	– „Praehistorische Zeitschrift”, Berlin-New York
RArch.	– „Recherches Archéologiques”, Kraków
RB	– „Rocznik Białostocki”, Białystok
RO	– „Rocznik Olsztyński”, Olsztyn
SJahr.	– „Saalburg Jahrbuch”, Berlin-New York
SlA	– „Slovenská archeológia”, Bratislava
SovArch	– „Sovetskaâ Arheologia” (Советская археология), Moskva
SprArch.	– „Sprawozdania Archeologiczne”, Kraków
SprPMA	– „Sprawozdania P.M.A.”, Warszawa
WA	– „Wiadomości Archeologiczne”, Warszawa
ZNUJ	– „Zeszyty Naukowe Uniwersytetu Jagiellońskiego”, Kraków
ZOW	– „Z otchłani wieków”, Warszawa

Państwowe Muzeum Archeologiczne. Warszawa 2011. Wydanie I. Nakład 500 egz.
Druk i oprawa: DRUKARNIA Janusz Bieszczad, ul. Moszczenicka 2, 03-660 Warszawa