

PAŃSTWOWE MUZEUM ARCHEOLOGICZNE  
w Warszawie



# WIADOMOŚCI ARCHEOLOGICZNE

BULLETIN ARCHÉOLOGIQUE POLONAIS

TOM (VOL.) LXII  
2011



WARSZAWA 2011 VARSOVIE

**WIADOMOŚCI  
ARCHEOLOGICZNE**

**TOM LXII**

Redaguje zespół / Editorial staff:

dr Jacek Andrzejowski (sekretarz redakcji / managing editor), dr Wojciech Brzeziński (redaktor naczelny / editor in chief),  
prof. dr hab. Teresa Dąbrowska (zastępczyni redaktora naczelnego / subeditor), mgr Grażyna Orlińska,  
mgr Radosław Prochowicz, mgr Barbara Sałacińska, mgr Andrzej Jacek Tomaszewski, mgr Katarzyna Watemborska

Recenzenci tomu / Peer-reviewed by:

dr Adam Cieśliński, prof. dr hab. Andrzej Kokowski, prof. dr hab. Magdalena Mączyńska,  
prof. dr hab. Wojciech Nowakowski, dr Judyta Rodzińska-Nowak, dr Wojciech Wróblewski

Tłumaczenia / Translations:

Anna Kinecka  
Jacek Andrzejowski  
Jan Schuster

Skład i łamanie / Layout:

JRJ

Rycina na okładce: zapinka typu Zachow z Pręgowa Dolnego. Rys. L. Kobylińska

Cover picture: brooch type Zachow from Pręgowo Dolne. Drawn by L. Kobylińska

© Państwowe Muzeum Archeologiczne w Warszawie, 2011

© Autorzy, 2011

Państwowe Muzeum Archeologiczne jest instytucją  
finansowaną ze środków  
Samorządu Województwa Mazowieckiego



Sprzedaż detaliczna publikacji Państwowego Muzeum Archeologicznego, w tym egzemplarzy archiwalnych, prowadzona jest w salach wystawowych muzeum, ul. Długa 52 (Arsenał), 00-241 Warszawa. Płatność gotówką; wystawiamy rachunki i faktury. Ponadto nasze książki i czasopisma można zamawiać w PMA, tel. +48 (22) 5044 872 i 5044 873 lub pod adresem internetowym [wydawnictwapma@pma.pl](mailto:wydawnictwapma@pma.pl)

Cennik wydawnictw, wykaz publikacji i pełen spis zawartości czasopism PMA: <http://www.pma.pl/wydawnictwa>

Price list, list of PMA publications and contents of PMA periodicals: <http://www.pma.pl/wydawnictwa>

Adres redakcji / Editorial office:

Państwowe Muzeum Archeologiczne  
ul. Długa 52 (Arsenał), 00-241 Warszawa  
tel.: +48 (22) 5044 841, +48 (22) 5044 813; fax: +48 (22) 831 51 95; e-mail: [j.andrzejowski@pma.pl](mailto:j.andrzejowski@pma.pl)

# WIADOMOŚCI ARCHEOLOGICZNE

Tom (Vol.) LXII

## SPIS TREŚCI

### Contents

#### ROZPRAWY

- Renata Madyda-Legutko, Judyta Rodzińska-Nowak, Joanna Zagórska-Telega, Uwagi o chronologii i rozwoju przestrzennym cmentarzyska kultury przeworskiej w Opatowie, stan. 1, woj. śląskie 3  
On the Chronology and Spatial Development of the Przeworsk Culture Cemetery at Opatów, site 1, Silesian Voiv.

#### MISCELLANEA

- Jacek Andrzejowski, Tomasz Rakowski, Katarzyna Watemborska, Grób z ostrogami z nekropoli kultury wielbarskiej w Jartyporach nad Liwcem 49  
An Exceptional Grave with Spurs in the Cemetery of Wielbark Culture at Jartypory on the Liwiec River
- Jan Schuster, Przekłuwacze typu Dresden-Dobritz / Żerniki Wielkie. Uwagi na temat narzędzi z późnego okresu rzymskiego i wczesnej fazy okresu wędrówek ludów 65  
Ahlen vom Typ Dresden-Dobritz / Żerniki Wielkie.  
Zu Geräten der späten römischen Kaiserzeit und der frühen Völkerwanderungszeit  
Auls Type Dresden-Dobritz / Żerniki Wielkie.  
Some Remarks on Implements from the Late Roman and Early Migration Period

#### MATERIAŁY

- Piotr Iwanicki, Cmentarzysko kultury przeworskiej w miejscowości Całowanie, gm. Karczew, woj. mazowieckie, st. XXVI 83  
A Cemetery of Przeworsk Culture at Całowanie, comm. Karczew, Mazowieckie Voiv., Site XXVI
- Agata Wiśniewska, Materiały z cmentarzyska w Leśniewie, pow. kętrzyński (dawne *Fürstenau*, Kr. *Rastenburg*) 119  
The Archaeological Record from the Cemetery at Leśniewo, Distr. Kętrzyn (Former *Fürstenau*, Kr. *Rastenburg*)
- Marcin Woźniak, Cmentarzysko kultury wielbarskiej w Kozłótku, pow. nidzicki (d. *Klein Koslau*, Kreis *Neidenburg*) w świetle publikacji i materiałów archiwalnych 169  
The Wielbark Culture Cemetery at Kozłówek, Distr. Nidzica (Former *Klein Koslau*, Kreis *Neidenburg*) Reconstructed from Publication and Archival Records
- Rozalia Tybulewicz, A Hoard from the Migration Period from Karlino (North-Western Poland) 209  
Skarb z okresu wędrówek ludów z Karlina, pow. białogardzki

#### ODKRYCIA

- Łukasz Karczmarek, Sztylet brązowy z południowego Mazowsza 227  
A Bronze Dagger from Southern Mazowsze
- Grażyna Orlińska, Brązowa bransoleta z Jadwisina, pow. legionowski 230  
A Bronze Bracelet from Jadwisin, Distr. Legionowo



Anna Drzewicz, Grób klozowy z Sinołęki, pow. miński A Cloche Grave from Sinołęka, Distr. Mińsk Mazowiecki	232
Radosław Prochowicz, Zapinka typu Zachow z Pęgowa Dolnego w powiecie gdańskim Fibula Type Zachow from Pęgowo Dolne, Distr. Gdańsk	237
Wawrzyniec Orliński, Okucie rogu do picia zakończone głową byka z cmentarzyska kultury przeworskiej w Legionowie, pow. loco Drinking Horn Terminal with Bull's Head from the Cemetery of Przeworsk Culture at Legionowo, Distr. loco	241
Katarzyna Wątemborska, Zabytki z cmentarzyska kultury przeworskiej z miejscowości Mieczki-Poziemaki, pow. ostrołęcki A Cemetery of Przeworsk Culture at Mieczki-Poziemaki in Northern Mazowsze	243
Agnieszka Urbaniak, Ireneusz Jakubczyk, Ciałopalny grób ze stanowiska 9 w Tomaszowie Mazowieckim-Brzustówce A Cremation Grave from Tomaszów Mazowiecki-Brzustówka, Site 9	246
Ewa i Andrzej Kokoścycy, Kościana rękojeść nahajki z okolic Grabowca, w pow. hrubieszowskim Bone Handle of a Knout from the Area near Grabowiec, Distr. Hrubieszów	252
WYKAZ SKRÓTÓW / ABBREVIATIONS	255

JAN SCHUSTER

PRZEKŁUWACZE TYPU DRESDEN-DOBRITZ / ŻERNIKI WIELKIE.  
UWAGI NA TEMAT NARZĘDZI Z PÓŹNEGO OKRESU RZYMSKIEGO  
I WCZESNEJ FAZY OKRESU WĘDRÓWEK LUDÓW

AHLEN VOM TYP DRESDEN-DOBRITZ / ŻERNIKI WIELKIE.  
ZU GERÄTEN DER SPÄTEN RÖMISCHEN KAISERZEIT UND DER FRÜHEN VÖLKERWANDERUNGSZEIT

AWLS TYPE DRESDEN-DOBRITZ / ŻERNIKI WIELKIE.  
SOME REMARKS ON IMPLEMENTS FROM THE LATE ROMAN AND EARLY MIGRATION PERIOD

W późnym okresie wpływów rzymskich oraz we wczesnej fazie okresu wędrówek ludów uzbrojenie, a także części stroju i elementy osobistego ekwipunku, pochodzące z różnych obszarów kulturowych, czasami nawet bardzo od siebie oddalonych, wykazują znaczne, niekiedy wręcz zdumiewające podobieństwo<sup>1</sup>. Skala tego zjawiska jest wyraźnie większa, niż miało to miejsce we wczesnym i młodszym okresie rzymskim. wspomnianego stanu rzeczy, prócz stylistycznej unifikacji świata barbarzyńskiego pod wpływem oddziaływań płynących z kręgu cywilizacji rzymskiej, jest ogromna mobilność ówczesnych społeczności, która legła u podstaw specyficznego obrazu kulturowego, charakterystycznego dla okresu późnego antyku.

Wśród materiałów zabytkowych z tego odcinka chronologicznego zwracają uwagę żelazne przedmioty o nieznanym wcześniej kształcie, przypominające zmodyfikowane szydła (Ryc. 1). Występują one zarówno w grobach jak i wśród materiałów odkrywanych na osadach. Jako pierwszy omówił je na szerszym tle J. Szydłowski (1977, s. 103, ryc. 2, 3), rozpatrując zasięg ich występowania

w aspekcie ewentualnych powiązań kulturowych. Trzydzieści lat później kolejną mapę wraz z, już wówczas niezbyt kompletną, listą tych przedmiotów opublikował A. Kokowski (2009, s. 202 n., ryc. 16), który jednak nie skomentował ich rozprzestrzenienia. W tym samym roku ukazał się także artykuł M. Piotrowskiego i G. Dąbrowskiego (2009). Autorzy omówili takie zabytki z osady kultury przeworskiej w Łukawicy (jeden cały i trzy domniemane), cytując analogie i interpretując te przedmioty jako krzesiwa. W obu ostatnich pracach przeoczono jednak, iż stosunkowo niedawno narzędzia takie zostały już szerzej przeanalizowane i zestawione w wykazach oraz na mapach (J. Bemmanna 2003, s. 25, 31 n., ryc. 8; J. Schuster 2004b, s. 162 nn., 291 n., ryc. 78, 79). Naszkicowany przez A. Kokowskiego zasięg występowania tych narzędzi wymaga koniecznych uzupełnień, zaś ich interpretacja autorstwa M. Piotrowskiego i G. Dąbrowskiego nie jest do końca przekonująca, dlatego zdecydowałem się omówić je ponownie. Prezentowana tutaj lista<sup>2</sup>, opierająca się na katalogach z prac J. Bemmanna i J. Schustera, została poszerzona o znaleziska z ostatnich lat.

#### Opis

Omawiane zabytki mają dość prostą budowę – cechuje je podział na iglicowatą, szpiczastą część dolną i, mniej lub

<sup>1</sup> W odniesieniu do metalowych okuć pochew mieczy z drugiej połowy V wieku zauważa to D. Quast (2010, s. 122, 124). Podobne zjawisko dotyczy grzebieni dzwonowatych, charakterystycznych dla IV wieku – por. mapę E. Cnotliwego (2010, ryc. 1). Szerokie rozprzestrzenienie pewnych typów zabytków zaskakuje nawet badaczy tego okresu – zob. uwagi V. Hilberga (2009, s. 151) w odniesieniu do dziobowatych okuć końca pasa.

<sup>2</sup> Zob. Wykaz znalezisk.

bardziej szeroką część górną, mającą kształt wydłużonej płytki. Szpiczasta część ma zazwyczaj przekrój okrągły, rzadziej kwadratowy, a tylko wyjątkowo jest facetowana. Płytkowy uchwyt od góry jest tępo, płasko ścięty<sup>3</sup>.

W niektórych wypadkach płytka nie jest wyodrębniona od trzpienia (forma 1. – ryc. 1:1–7) i wówczas zazwyczaj ukształtowana jest trójkątnie, czasem z wklęsłymi bokami (Ryc. 1:1.2.5.7). Szerokość niewyodrębnionej płytki często sięga zaledwie 1 cm (Beeskow, Mockern, Naumburg, Opatów), w większości wypadków jednak mierzy ok. 2 cm. Rzadkością są płytki jeszcze szersze: szerokość uchwytu zabytku z Chabielic wynosi ponad 3 cm, zaś uchwytu narzędzia z osady w Bizorędzie nawet prawie 6 cm.

Drugą grupę (forma 2.) tworzą przedmioty o wyodrębnionym uchwycie. Ich trzpień nierzadko jest facetowany a jego środkowa partia może być lekko pogrubiona. Ze względu na kształt płytki można wyróżnić odmianę o uchwycie tulipanowatym (odm. 2a – ryc. 1:8–12) oraz odmianę o uchwycie mniej więcej prostokątnym (odm. 2b – ryc. 1:13.14).

Niezależnie od formy lub odmiany niektóre narzędzia zaopatrzone są w mały, kolisty otwór w górnej partii uchwytu, pod krawędzią płytki, co daje nam wskazówkę odnośnie do sposobu ich noszenia. Również niezależnie od kształtu płytki, czasami niemal na całej jej powierzchni, występują poprzeczne bruzdy. Długość tych narzędzi zazwyczaj waha się pomiędzy 10 a 16 cm, najdłuższe znane egzemplarze mierzą jednak ok. 19 cm (Niedzwiednik, Kostelec na Hané, grób 169, Garadzišča, Nitra-Párovské Háje – ryc. 1:1.5.7.9). Wszystkie one wykonane są z żelaza; wyjątkowy jest okaz z osady Nitra-Párovské Háje na Słowacji, którego płytka inkrustowana jest w trzech miejscach taśmowatymi wkładkami z brązu (Ryc. 1:10).

### Rozprzestrzenienie

Interesujące nas narzędzia w literaturze określone są np. jako *typ Żerniki Wielkie względnie Dobrodzień* (M. Piotrowski 2008, s. 293) bądź *typ Ulów* (A. Kokowski 2009, s. 202), co w pierwszym wypadku wyraźnie nawiązuje do ustaleń J. Szydłowskiego, w drugim do nowych znalezisk. W obu wypadkach nazwa sugeruje, iż przedmioty te występują głównie na ziemiach polskich. J. Szydłowski (1977, s. 103) uważał, że zabytki te wiązać należy przede wszystkim z kulturą przeworską, a w szczególności z horyzontem cmentarzysk typu dobrodzieńskiego. Zastanawiające było jednak już wówczas, iż przedmioty takie rejestrowano również na zachód od Nysy Łużyckiej. Od tego czasu obraz ich rozprzestrzenienia zmienił się dość

radykalnie w stosunku do mapy przedstawionej przez J. Szydłowskiego (Ryc. 2). Terenów nad górną Odrą i nad górną Wartą nie można już uznać za główny obszar występowania interesujących nas narzędzi, stanowią one bowiem część większej strefy ich „zwartego” zasięgu, rozciągającej się od Soławy na zachodzie po środkowy Dunaj na południu oraz Bug na wschodzie. Pojedyncze znaleziska rejestrowane są również poza tą strefą, nawet w znacznej odległości – w Bremen-Mahndorf nad dolną Wezerą oraz Runder Berg bei Urach w Szwabii, na siedmiu rozproszonych stanowiskach kultur czerniachowskiej i Sîntana de Mureș, na Litwie i na północnej Białorusi, a także nad górną Dźwiną, górnym Dnieprem i górną Wołgą, na osadach horyzontu poprzedzającego kulturę Tuszemia-Bancerowszczyzna. Luźny rozrzut stanowisk z tymi narzędziami na dużych połaciach wschodniej Europy wskazuje, iż potencjalnie także tutaj możemy spodziewać się ich liczniejszej obecności.

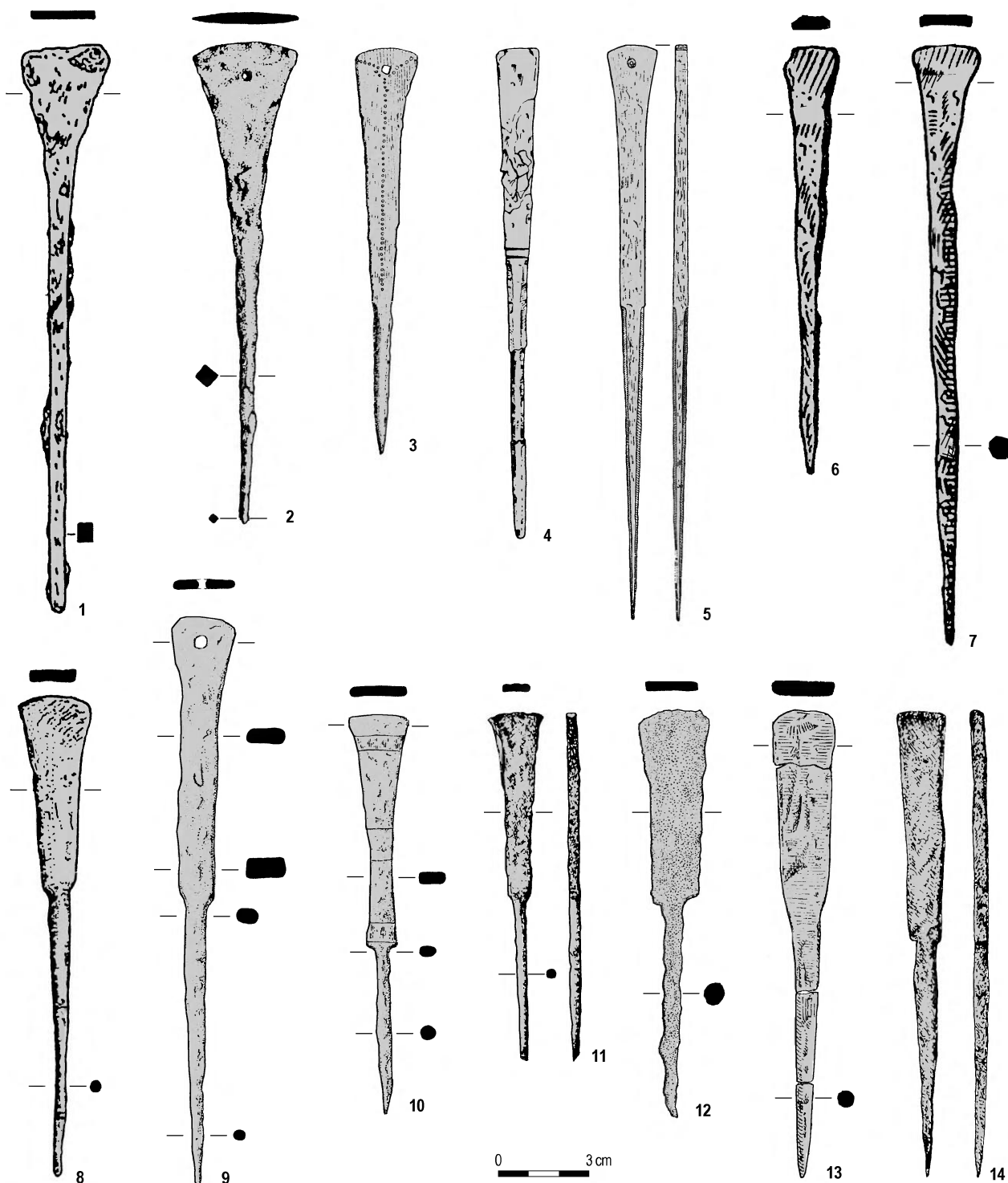
Proponuję zatem, aby omawiane przedmioty określane były jako *narzędzia typu Dresden-Dobritz / Żerniki Wielkie*, co znajduje uzasadnienie zarówno w podobnie dużej liczbie znalezisk z terenów na zachód i na wschód od Odry i Nysy jak i reprezentatywności inwentarzy ze stanowisk eponimicznych dla ogółu zespołów z tymi narzędziami.

Intrygujący jest różnorodny kontekst, w jakim występują narzędzia o rozszerzonym, płytkowym uchwycie. O ile na terenie kultury przeworskiej oraz we wschodniej Brandenburgii zabytki tego typu spotykane są i w grobach, i na osadach, to w środkowych Niemczech rejestrowane są wyłącznie w grobach, natomiast na Słowacji tylko na osadach. Na taki obraz znaczący wpływ ma jednak stan badań – nad Soławą zbadano niewiele osad, natomiast na Słowacji brak dużych cmentarzysk późnorzymskich.

### Funkcja

J. Szydłowski (1977, s. 103) określił omawiane narzędzia jako *Dorn* względnie *Stichel*, czyli szydła (G. Domański 1979, s. 58) lub rylce (B. Abramek 2004, s. 388), L. F. Zotz (1935, s. 24) widział w nich ostrzałki do noży. Większość badaczy przychyliła się jednak ku interpretacji tych przedmiotów jako krzesiw (np. K. Pieta, M. Ruttkay 1997, s. 147; J. Bemmman 2003, s. 25; A. Kokowski 2009, s. 202), pomimo że, oprócz surowca, niewiele przemawia za taką właśnie funkcją narzędzi, które umownie nazwać można „przekłuwaczami”. Od młodszego okresu rzymskiego wśród narzędzi do krzesania ognia dominują w Europie Środkowej krzesiwa sztabkowate, powszechnie używane już wcześniej. Zestaw składający się z krzesaka (z kwarcytu lub piaskowca) i krzesiwa „szydłowatego”, na południe od Bałtyku stosowany jeszcze we wczesnym okresie rzymskim, od fazy C<sub>1</sub> spotykany jest głównie i masowo w Skandynawii (J. Ilkjær 1993, s. 235 nn., szczególnie 253 n.). Analogiczne krzesaki rejestrowane są również w strefie nadbrzeżnej południowego Bałtyku, w większo-

<sup>3</sup> Do tej grupy zabytków („krzesiw”) M. Piotrowski i G. Dąbrowski (2009, s. 235) zaliczyli też przedmiot z Chmielowa Piaskowego, pow. ostrowiecki, grób 59 (K. Godłowski, T. Wichman 1998, tabl. LXXIX/59:66), interpretację tę należy jednak odrzucić tak z uwagi na ostre zakończenie płytki, jak i metrykę grobu, datowanego na fazę B<sub>2</sub> (patrz niżej).



Ryc. 1. Przekłuwacze typu Dresden-Dobritz / Żerniki Wielkie.

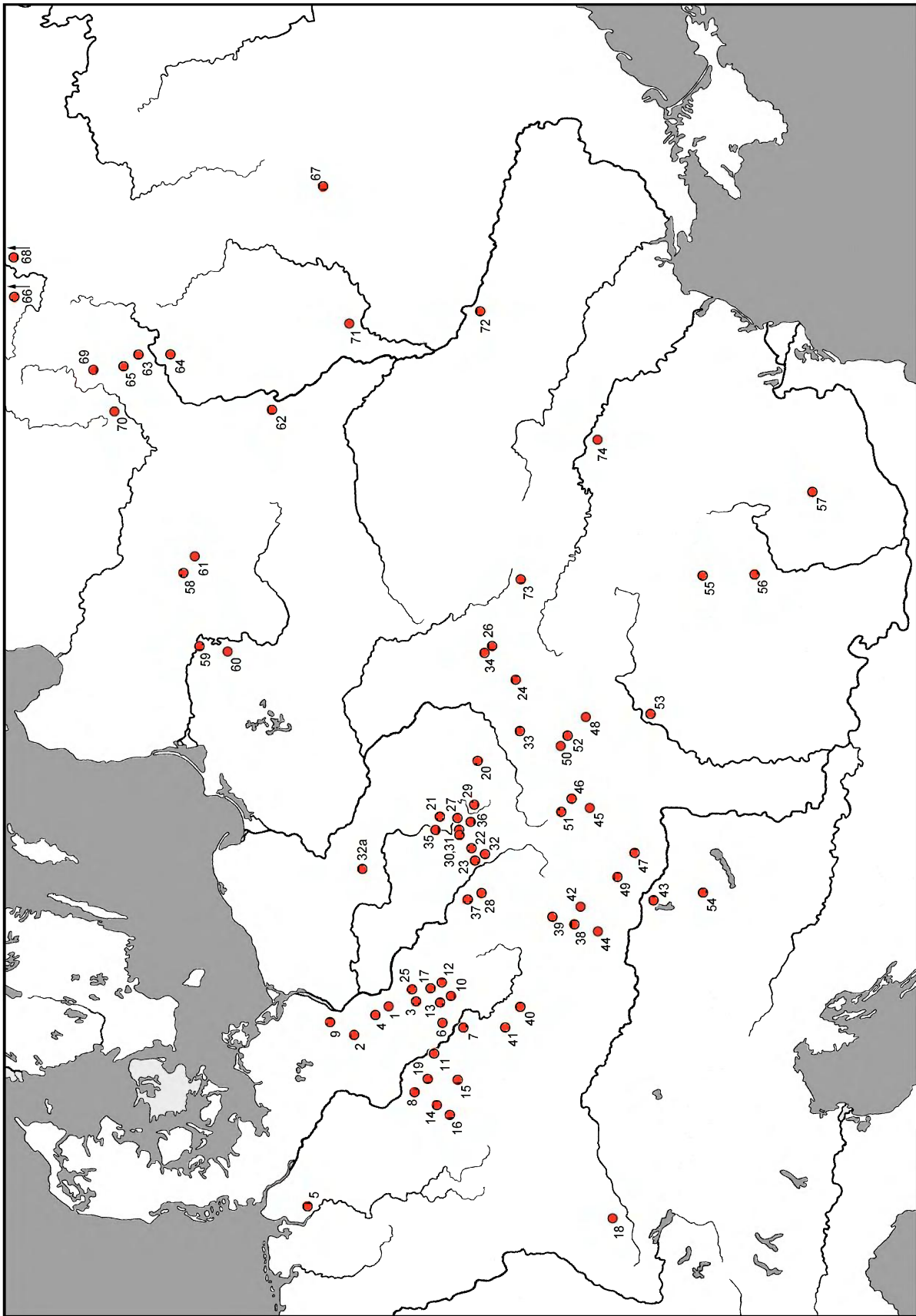
Fig. 1. Awls type Dresden-Dobritz / Żerniki Wielkie.

1 – Niedźwiednik; 2 – Chabielice; 3 – Dobrodzień-Rędzina; 4 – Jauernick; 5 – Kostelec na Hané; 6,7 – Garadzišča; 8 – Dobrzeń Mały; 9,10 – Nitra-Párovské Háje; 11 – Łukawica; 12 – Archiud-Hánsuri; 13 – Tîrgșor; 14 – Bratei (por. Wykaz znalezisk / see List of finds)

ci jednak jako znaleziska luźne lub pochodzące z osad (ostatnio A. Rau 2010, s. 391 n., ryc. 165). Na tym tle wyjątkowy jest zestaw<sup>4</sup> składający się z takiego krzesaka

i żelaznego krzesiwa „szydłowatego” z wyposażenia podwójnego pochówku z Pruszcza Gdańskiego, pow. gdański, stan. 5 (M. Pietrzak, F. Roźnowski, L. Cymek 2008, ryc. 3). Krzesiwa ze stanowisk skandynawskich z późnego okresu rzymskiego oraz ze starszej fazy okresu wędrówek ludów (np. J. Ilkjær 1993, s. 242 nn., tabl. 155–180; G. Bem-

<sup>4</sup> Grób z Karcina, pow. gryficki (d. *Langenhagen, Kr. Greifenberg*) zawierał tylko krzesak (H.-J. Eggers 1936, s. 55 nn., ryc. na s. 56).



Ryc. 2. Rozprzestrzenienie przekuwaczy typu Dresden-Dobritz / Żerniki Wielkie (por. Wykaz znalezisk)

Fig. 2. Distribution map of awls type Dresden-Dobritz / Żerniki Wielkie (see List of finds)

mann, J. Bemann 1998, s. 154, tabl. 23, 24; A. Rau 2010, s. 396 n., tabl. 27:4.5, 28, 29) mają – jako część pracującą – „wkładkę” żelazną w kształcie iglicowatego pręta, podobnego do szydła, oraz drewnianą oprawkę z otworem w górnej części, który pozwalał na przytroczenia narzędzia do pasa osobistego za pomocą sznurka lub skórzanego rzemienia. Jedyne podobieństwo do narzędzi typu Dresden-Dobritz / Żerniki Wielkie można upatrywać w kształcie części iglicowatej, która w wypadku krzesiw skandynawskich zazwyczaj jest facetowana. To jednak nie wystarczy, by zakładać taką samą funkcję obydwu grup przedmiotów.

Poważne argumenty przemawiają natomiast przeciw interpretowaniu „przekłuwaczy” jako krzesiw. Jeśli iglicowate krzesiwo nie jest zupełnie nowe, to – wskutek wielokrotnego ścierania metalu o kamień – nosi ono mniej lub bardziej wyraźne ślady zużycia, a jego starty szpic przybiera wówczas niski, piramidalny kształt (por. H. Paulsen 2007, s. 303, ryc. 5, 6; F. Westphal 2008, s. 245 przyp. 25). Niektóre okazy są nawet tak mocno skrócone, że ich długość sięga zaledwie 5 cm i niemal nie wystają one z oprawy, jak np. krzesiwa z bagiennych miejsc ofiarnych z Illerup (J. Ilkjær 1993, tabl. 156–180) czy z Nydam (G. Bemann, J. Bemann 1998, tabl. 23, 24; A. Rau 2010, tabl. 27.4–6, 29.9). Stępiony szpic można wręcz uznać za charakterystyczną cechę, pozwalającą na odróżnienie krzesiwa od szydła – oczywiście, w zależności od stanu zachowania zabytku. Dotychczas nie znaleziono ani jednego krzesiwa iglicowatego z uchwytem w postaci rozszerzone płytki, jaką mają omawiane tu przedmioty, natomiast w wypadku narzędzi typu Dresden-Dobritz / Żerniki Wielkie nigdy nie zaobserwowano ostrza zużytego stożkowato, przeciwnie, dobrze zachowane okazy ze wszystkich rejonów ich występowania mają ostry szpic (np. Brehmen-Mahndorf, grób E1, Kostelec n. H., grób 169, Mockern, Nitra-Parovské Hájé, Dobrodzień, Opatów, Bratei, grób 34, Tîrgşor, grób 79, Garadzišča).

Kolejnym istotnym argumentem przemawiającym przeciw identyfikowaniu narzędzi typu Dresden-Dobritz / Żerniki Wielkie jako krzesiw jest fakt, że w zespołach grobowych nigdy nie współwystępowały z nimi krzesaki. O ile w wypadku grobów ciałopalnych liczyć się można ze zdekompletowaniem zestawu wyposażenia w wyniku zabiegów postkremacyjnych, to groby szkieletowe o wiele lepiej odzwierciedlają stan i skład ekwipunku oraz stroju zmarłego, choć i wówczas zestawy inwentarzy grobowych w dużej mierze zależały od osób biorących udział w obrzędach grzebalnymi. Wreszcie trzeba zwrócić uwagę na te egzemplarze, które na całym uchwycie mają gęste poprzeczne żłobki, co nadaje im charakter i wygląd pilników (np. Braunsdorf, Dresden-Dobritz, Olsztyn).

W wypadku omawianych przedmiotów bez wątpienia mamy do czynienia z narzędziami, przy czym obecnie najbardziej prawdopodobna wydaje się być ich funkcja

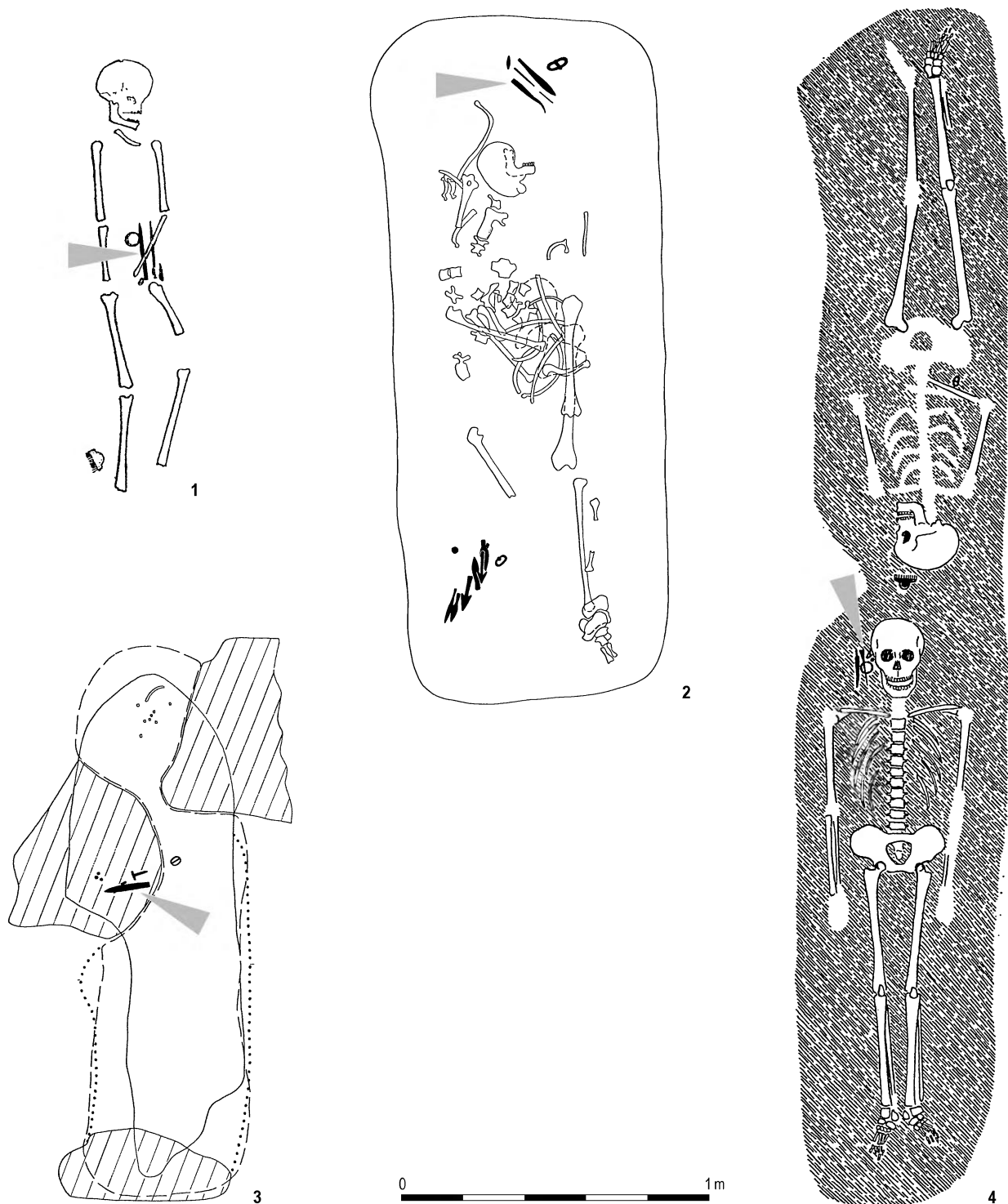
jako szydeł/przekłuwaczy do miękkich materiałów. Poprzeczne żłobki na uchwycie pozwalają przypuszczać, iż przynajmniej te egzemplarze miały wielorakie przeznaczenie, aczkolwiek nie można wykluczyć, że żłobki miały tylko zapobiegać wyslizgiwaniu się narzędzia z ręki. Niektóre narzędzia mają bardziej „okazały” wygląd, zdobią je bowiem rzędy wybijanych trójkątów lub punktów. Wskazuje to, że przekłuwacze pozbawione były oprawek.

Lokalizacja narzędzi typu Dresden-Dobritz / Żerniki Wielkie w grobach szkieletowych wskazuje, że noszono je albo bezpośrednio podwieszono do pasa, albo w sakiewce wraz z innymi narzędziami, takimi jak nóż lub igła (Ryc. 3). Zmarłemu pochowanemu w grobie 52 z Görzig pas z przymocowanymi do niego narzędziami położono za głową (Ryc. 3:2), w grobie 301 z Marvelé przekłuwacz leżał wraz z nożem w szczątkach organicznych na stopach, co sugeruje, iż pierwotnie znajdował się w sakiewce. Grób szkieletowy z Liebersee nad środkową Łabą (obiekt 1361) był naruszony w trzech miejscach – przekłuwacz znaleziono w zniszczonej środkowej partii jamy grobowej, obok zapinki i sprzączki (Ryc. 3:3). Zmarły pochowany w grobie szkieletowym z Tîrgşor albo miał narzędzia w sakiewce przytroczonej do pasa, albo trzymał tę sakiewkę w ręku (Ryc. 3:1). Narzędzie z grobu 16 z Żernik Wielkich spoczywało, podobnie jak w wypadku grobu z Görzig, koło głowy zmarłego<sup>5</sup> (Ryc. 3:4).

### **Model wyposażenia grobowych z przekłuwaczami**

W świetle wszystkich dostępnych danych wydaje się być pewne, że narzędzia typu Dresden-Dobritz / Żerniki Wielkie były częścią osobistego wyposażenia męskiego. W grobie z Baliuliai na Litwie pochowano wojownika (Ryc. 4), to samo dotyczy grobu 301 z Marvelé. Grot włóczni w grobie E1 z cmentarzyska w Bremen-Mahndorf, trzy groty strzał w grobie z Mockern, 10 grotów strzał w „grobie szkieletowym” 52 z Görzig, grot włóczni i siekiera w grobie A z miejscowości Dobra oraz miecz i ostroga z grobu 30 z Zwochau także charakteryzują złożone tam pochówki jako męskie. Zestawy uzbrojenia wojowników pochowanych w grobach 1 i 2 z Dresden-Dobritz składają się z miecza, okuć tarczy oraz dwóch grotów włóczni (Ryc. 5). Fragment trzewika pochwy miecza znaleziono w obiekcie 1361 z Liebersee. W grobie z Bohsdorf oprócz małego kowadła spoczywała siekiera, co także wskazuje na pochówek mężczyzny (Ryc. 6). Związku przekłuwaczy z ekwipunkiem męskim nie wykluczają też wyposażenia grobów z Żernik Wielkich – naszkicowany obraz zakłóca jedynie klucz z grobu 12, jednak w jego opisie jest mowa o dwóch pochówkach,

<sup>5</sup> Być może w sakiewce zamykanej kółkiem z kości słoniowej. Sakiewka z grobu z Tîrgşor mogła być zapięta kółkiem brązowym. Taki sposób zamykania sakiewek potwierdzony jest w materiałach z Illerup (A. Bursche 2011, s. 63 n., ryc. 69, 70).



Ryc. 3. Plany grobów szkieletowych z przekłuwaczami typu Dresden-Dobritz / Żerniki Wielkie (miejsca znalezienia przekłuwaczy zaznaczono strzałkami). 1 – Tirsosor, „grób szkieletowy” 79; 2 – Liebersee, obiekt 1361; 3 – Görzig, „grób szkieletowy” 52; 4 – Żerniki Wielkie, grób 16.  
 Fig. 3. Plan of inhumation graves with awls type Dresden-Dobritz / Żerniki Wielkie (arrows mark location of awls). 1 – Tirsosor, „inhumation grave” 79; 2 – Liebersee, feature 1361; 3 – Görzig, „inhumation grave” 52; 4 – Żerniki Wielkie, grave 16.

Wg / After: G. Diaconu (1965), J. Bemmman (2003), B. Schmidt, J. Bemmman (2008), L. F. Zotz (1935)

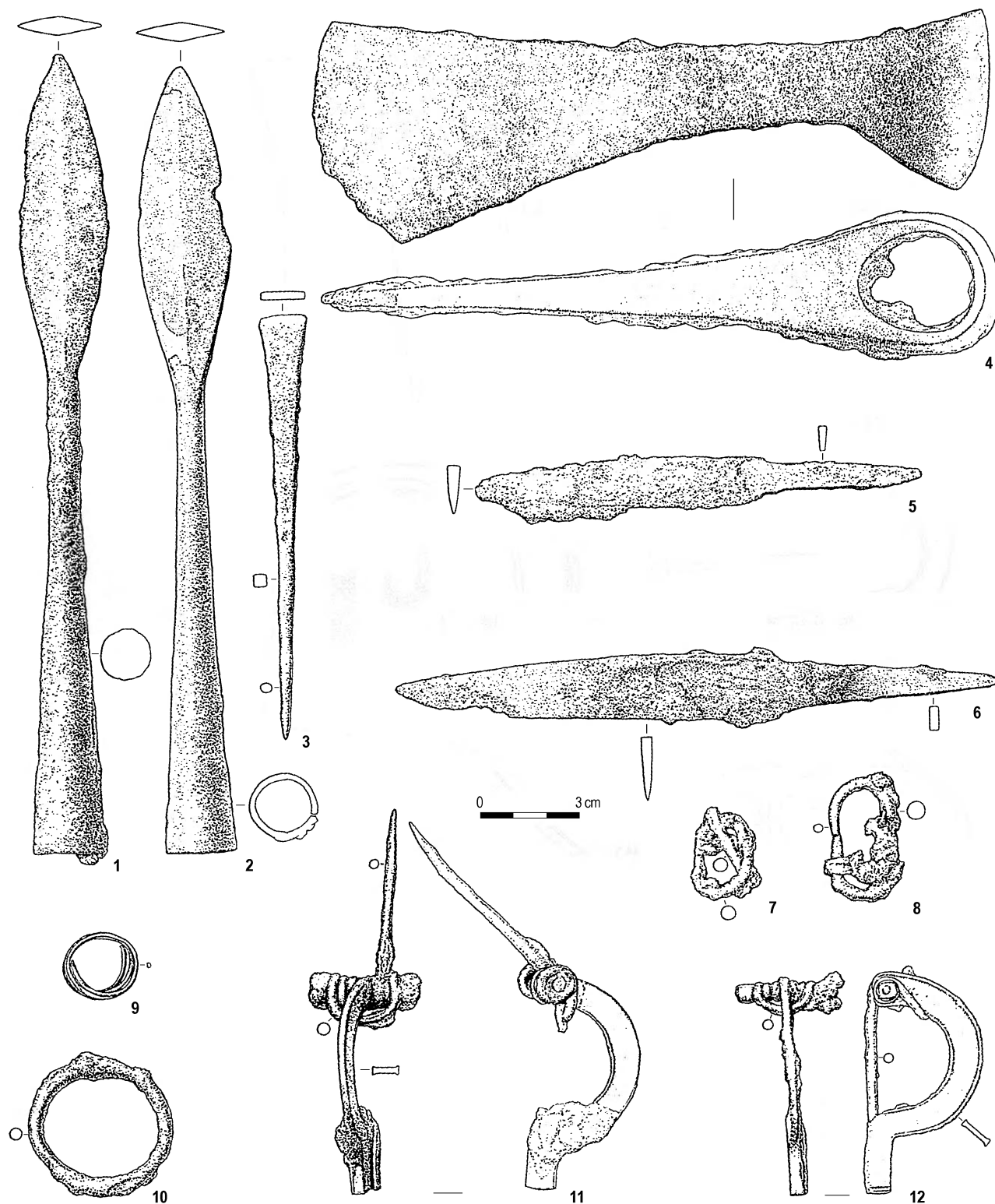
możliwe więc, iż był to grób mężczyzny i kobiety. Szczątki kostne z grobu 16 z Żernik Wielkich podano analizie antropologicznej – czaszkę określono jako męską (R. Glaser 1935, s. 92).

### Chronologia

J. Tejral (1988, s. 225, 231, 232) w narzędziach typu Dresden-Dobritz / Żerniki Wielkie upatrywał wyznaczników fazy D<sub>1</sub>, w rejonach na północ od środkowego Dunaju

poprzedzającej horyzont Untersiebenbrunn. W późniejszej pracy ewidentnie jednak poszerza on ramy chronologiczne interesujących nas przedmiotów: Przekuwacze z terenów kultury przeworskiej datuje na fazę D<sub>1</sub> (J. Tejral 1992, s. 242, ryc. 3:14, 9:10), natomiast grób 169 z Kostel-

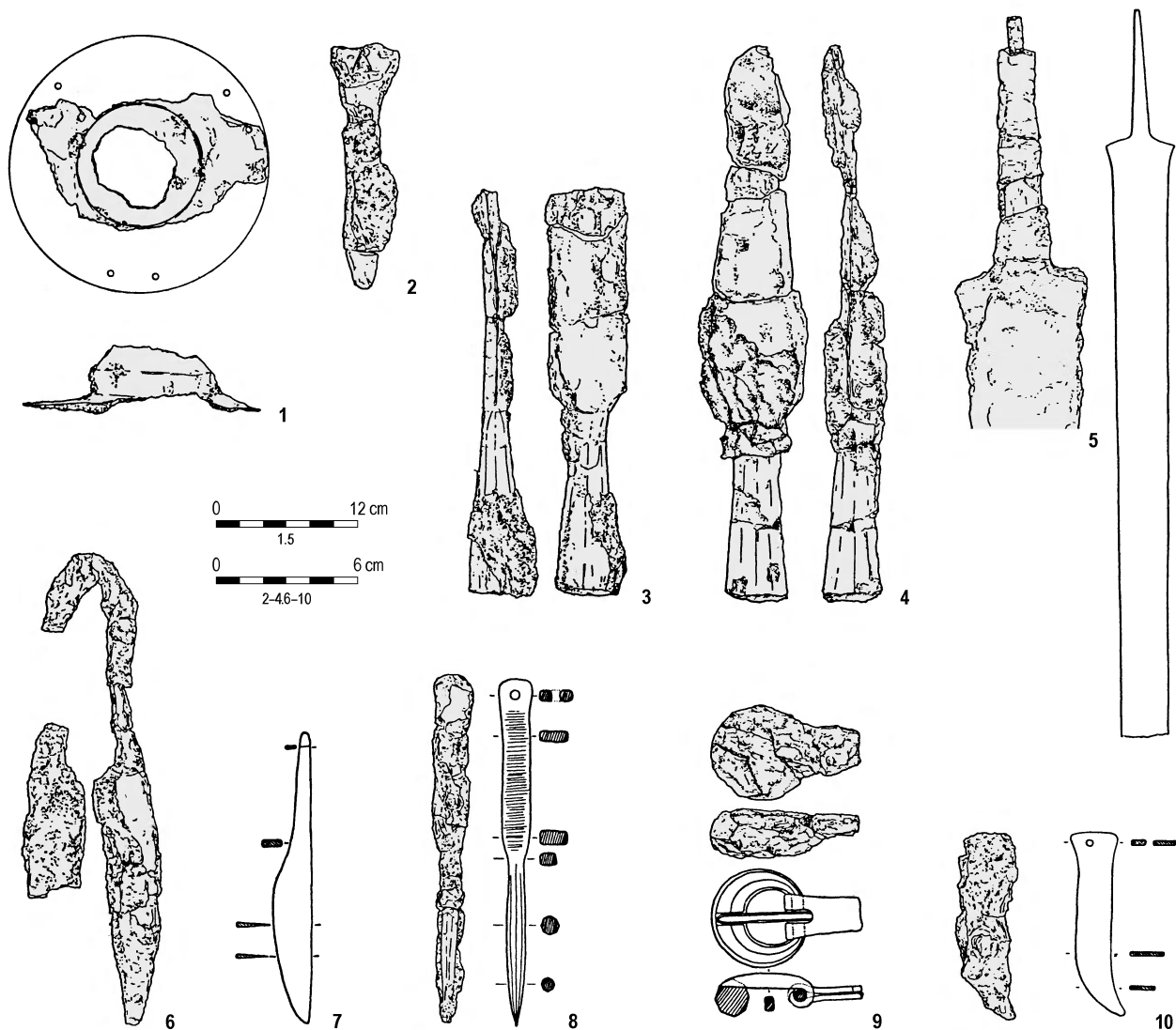
ca na Hané, m.in. z zapinką kuszową A VI,2 z wydłużonym guzkiem na główce oraz jednodzielną zapinką z pełną pochewką i prostokątnie rozszerzoną nóżką, na przejściową fazę okresu wpływów rzymskich i okresu wędrowek ludów (tamże, s. 241, ryc. 2), zaś grób 1 z Dresden-Dobritz



Ryc. 4. Inwentarz grobu z Baliuliai. Wg: A. Bliujienė (2006)

Fig. 4. Grave from Baliuliai. After: A. Bliujienė (2006)





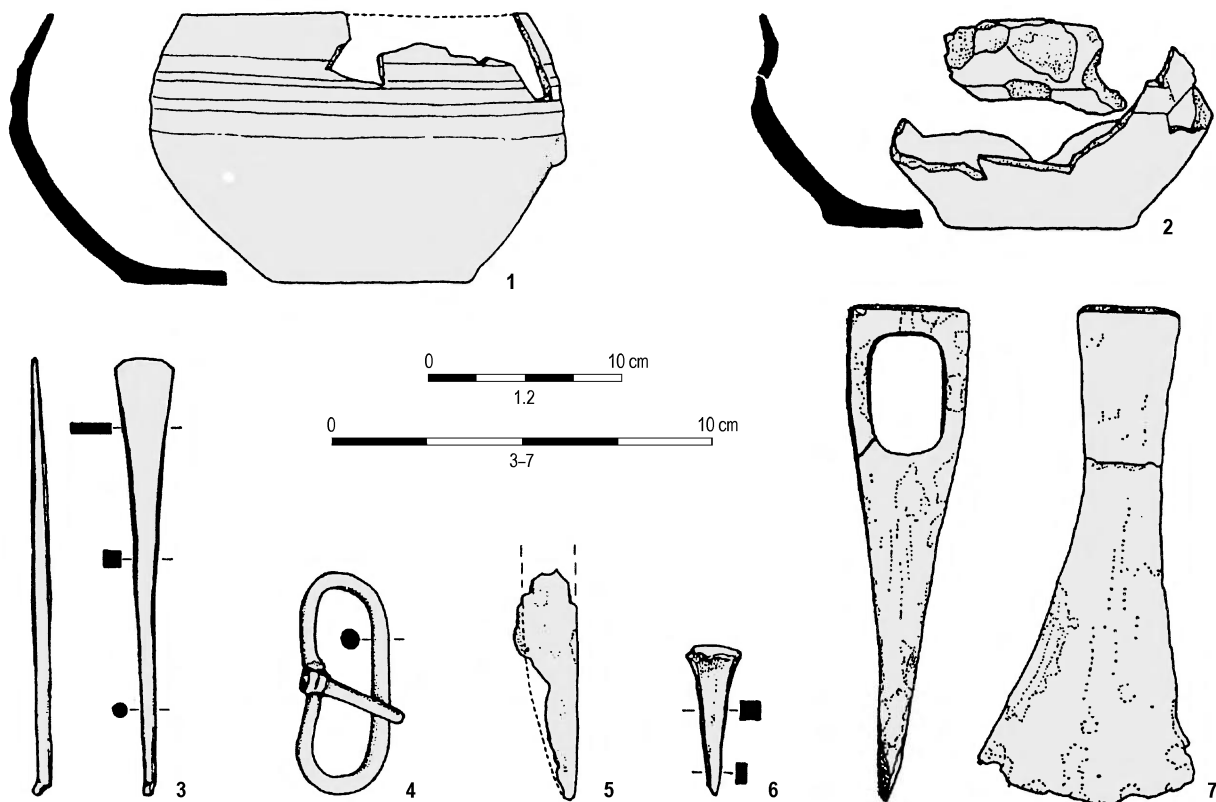
Ryc. 5. Inwentarz grobu I z Dresden-Dobritz. Wg: W. Rätzl (1938)

Fig. 5. Grave I from Dresden-Dobritz. After: W. Rätzl (1938)

na fazę C<sub>3</sub> (tamże, ryc. 4). Ostatni z wymienionych grobów zawierał m.in. sprzączkę z pogrubioną, facetowaną ramą typu H27 (Ryc. 5:9), która datowana jest na wczesną fazę okresu wędrówek ludów (R. Madyda-Legutko 1987, s. 67). Okucie końca pasa z tego grobu łączyć należy z grupą okuć „dziobowatych”, których chronologia zamyka się w okresie od fazy C<sub>3</sub> do fazy D<sub>1</sub> (por. R. Prochowicz 2005, s. 76).

W grobie z Liebersee (obiekt 1361) oprócz przekłuwacza znaleziono dużą żelazną zapinkę z podwiniętą nóżką i górną cięciwą oraz fragment trzewika pochwy miecza. Zapinka reprezentuje formę o dość dobrze rozpoznanej metryce. Według J. Schustera (1996) duże, masywne, jednodzielne, niezdobione zapinki żelazne z podwiniętą nóżką występują na zachód od Odry i Nysy Łużyckiej w fazie C<sub>3</sub> i mogą jeszcze przetrwać do fazy D<sub>1</sub>, natomiast J. Bemmman (2001, s. 88 n; 2003, s. 17) ogranicza okres użytkowania zapinek tego typu na terenach północnych i środkowych Niemiec wyłącznie do fazy C<sub>3</sub>. Fragmenta-

ryczny stan zachowania trzewika pochwy miecza z grobu z Liebersee utrudnia jego określenie typologiczne, nie ulega jednak wątpliwości, iż reprezentuje on jedną z odmian typu U-kształtnej. M. Biborski i J. Ilkjær (2006, ryc. 116) umieszczają najstarsze trzewiki tego typu w drugiej połowie IV wieku, natomiast w najnowszym opracowaniu tych zabytków, opartym na materiałach z Porskaer i innych stanowisk skandynawskich, są one jednak datowane dopiero na czasy po roku 400 po Chr., na pierwszą ćwierć V wieku (A. Nørgård Jørgensen 2008, s. 92 nn., ryc. 60). Ta rozbieżność datowań może być tylko pozorna i odzwierciedlać trudności z korelacją chronologii przemian stylistycznych na kontynencie i w Skandynawii na przełomie okresu wpływów rzymskich i okresu wędrówek ludów (por. J. Bemmman 1993, s. 165 nn.; ostatnio A. Rau 2010, s. 47 nn.). Na tle innych zespołów kontynentalnych dość pewne jest datowanie grobu z Liebersee na fazę C<sub>3</sub>. Na zaawansowaną fazę D należy datować



Ryc. 6. Inwentarz grobu z Bohsdorf. Wg: H. Geisler (1971)

Fig. 6. Grave from Bohsdorf. After: H. Geisler (1971)

dziobowate okucie od końca pasa z grobu 12 z Naumburga (por. K. Godłowski 1980, s. 65; R. Prochowicz 2005, s. 76), zawierającego również przekłuwacz.

Grób z Baliuliai (Ryc. 4) A. Bliujienė (2006, s. 132–133) datuje – na podstawie dwóch zapinek, jej zdaniem spokrewnionych za fibulami typu Prag – na fazy D<sub>2</sub>/D<sub>3</sub>. Zapinki typu Prag (M. Schulze-Dörrlamm 1986, s. 600 nn.) cechuje jednak kabłąk tordowany lub w całości owinięty drucikiem oraz pochewka otwarta na zakończeniu, a nie zamknięta (*kastenförmig* – M. Schulze-Dörrlamm 1986, s. 692), jak w wypadku fibul z Baliuliai. Wydaje się, iż mamy tu do czynienia raczej z okazami zbliżonymi do typu *Bügelknopffibel* z „cienkim” kabłąkiem o przekroju w kształcie wysokiego prostokąta lub wąskiego trapezu, i z guzkiem na główce, przede wszystkim jednak do takich zapinek bez guzka na główce<sup>6</sup>, datowanych na przełom faz C<sub>3</sub> i D<sub>1</sub> (por. J. Tejral 1992, s. 239, ryc. 1:19). Data pochowania wyposażonego w przekłuwacz wojownika z Baliuliai nie odbiega więc od metryki innych grobów z narzędziami tego typu i przypada na fazy C<sub>3</sub>–D<sub>1</sub>. W „grobie szkieletowym” 79 z Türgsor, w „grobie szkieletowym” 52 z Görzig, w grobie z Bohsdorf oraz w grobach 7 i 48 z Żernik Wielkich przekłuwaczom towarzyszyły sprzączki o owalnej, lekko pogrubionej ramie, zbliżone do typów H11, H13 oraz H14

wg R. Madydy-Legutko, a więc pochodzących z najpóźniejszego horyzontu okresu wpływów rzymskich oraz na wczesnej fazy okresu wędrówek ludów (por. R. Madyda-Legutko 1987, s. 63 nn.).

W jamie grobu 12 z Żernik Wielkich znaleziono przerobiony na zawieszkę *solidus* Konstantyna I (306–337), co daje nam *terminus post quem* złożonego tam pochówku. Unikatowe na terenach zajętych przez kulturę przeworską okucie z tego grobu, w kształcie wydłużonego trójkąta z kolistym występem na końcu z pewnością jest skuwką sprzączki z owalną lub okrągłą pogrubioną ramą. Znalezisko to ma bliską analogię w niepublikowanej sprzączce z takim właśnie okuciem z wielbarskiego grobu (obiekt 279) z cmentarzyska w Brudnicach, pow. żuromiński, woj. mazowieckie, który dostarcza nam danych do datowania podobnych części pasa<sup>7</sup>. Sprzączka ma stosunkowo płaską ramę, w widoku „z góry” pozornie pogrubioną, a jej wydłużona, trójkątna skuwka jest półkuliście zakończona. Do inwentarza tego grobu należą również dwie zapinki z podwiniętą nóżką przymocowaną do kabłąka haczykiem (por. J. Schuster 2004a, s. 88 nn., ryc. 3–5), zbliżone do wzoru ZG28 A. Kokowskiego (1995, s. 15, ryc. 2r), przy

<sup>6</sup> W systemie M. Schulze (1977, tabl. 4) odpowiadałyby formie 44) Iz Aa 6c.

<sup>7</sup> W tym miejscu składam Panu mgr. Andrzejowi Szeli z Instytutu Archeologii Uniwersytetu Warszawskiego serdeczne podziękowania za udostępnienie materiału z grobu z Brudnic i zezwolenie na wzmiankowanie zespołu w tym artykule.

główce oraz na końcach osi zopatrzone w rozbudowane guzki. Takie zapinki datowane są na fazę C<sub>3</sub> (A. Kokowski 1995, s. 31) lub C<sub>3</sub>-D<sub>1</sub> (J. Schuster 2004a, s. 89). W grobie z Brudnic znaleziono także dzwonowaty grzebień grupy IB, serii A (por. E. Cnotliwy 2010, s. 20 nn.). Wreszcie do wyposażenia zmarłego z „grobu szkieletowego” 79 z Tîr-gșor należał grzebień dzwonowaty, który E. Cnotliwy (2010, s. 36, 39 n., 145) klasyfikuje jako odmianę IB/ser. A/4b1 i datuje od fazy C<sub>2</sub> do fazy D<sub>1</sub>.

Takiej chronologii narzędzi typu Dresden-Dobritz / Żerniki Wielkie nie przeczą datowania znalezisk pochodzących z osad. W ziemiance z osady z Beeskow koło Berlina odkryto, oprócz przekuwacza, m.in. zapinkę z podwiniętą nóżką typu zbliżonego do wzmiankowanej już fibuli z Liebersee oraz ceramikę robioną przy użyciu koła garncarskiego, we wschodniej Brandenburgii typową dla końcowej fazy okresu rzymskiego oraz wczesnej fazy okresu wędrówek ludów. Odsonięta część osady w Bizo-rzędzie datowana jest na okres obejmujący fazy C<sub>3</sub> i D; najmłodsze materiały z tego stanowiska (ceramika typu Murga) pochodzą z pierwszej połowy V wieku (I. Marchelak 2008, s. 178). Na podobne ramy czasowe użytkowania osady z Łukawicy wskazują zabytki metalowe, wśród nich sprzączki z owalną pogrubioną ramą oraz datowana na drugą tercję V wieku zapinka typu Prag (M. Piotrowski 2008, s. 290 nn., ryc. 10, 12).

Analiza zespołów z przekuwaczami pozwala stwierdzić, iż chronologia tych narzędzi zasadniczo zamyka się w ramach faz C<sub>3</sub> i D<sub>1</sub>, możliwe jednak, że były one użytkowane jeszcze w fazie D<sub>2</sub>. Przekuwacze te nie występują już jednak wśród materiałów zabytkowych z epoki merowińskiej, tj. z okresu wczesnego średniowiecza.

### Uwagi końcowe

Rozrzut znalezisk przekuwaczy typu Dresden-Dobritz / Żerniki Wielkie pokazuje, że były one narzędziem dość powszechnym. Ich liczebność na poszczególnych stanowiskach jest zaskakująco mała, zwłaszcza że niemal w tym samym czasie pojawiają się one na różnych obszarach kulturowych, od dzisiejszych środkowych Niemiec po Mołdawię i Ukrainę na południu oraz Litwę oraz okolice Smoleńska na wschodzie. Wyposażanie wojowników w późnym IV oraz na początku V wieku po Chr. w przedmiot o określonej, niemal zestandaryzowanej formie świadczy nie tylko o istnieniu pewnego „ogólnobarbarzyńskiego” stylu właściwego dla późnej starożytności, uwiadcniającego się przede wszystkim w detalach stroju, uzbrojenia itp., lecz również o przejmowaniu przez różne grupy kulturowe podobnej symboliki. Szerokie rozprzestrzenienie narzędzi typu Dresden-Dobritz / Żerniki Wielkie przy niewielkiej jednocześnie ich liczbie na poszczególnych stanowiskach oraz militarny kontekst znalezisk wydają się wskazywać zarówno na przynależność ich właścicieli do specyficznej warstwy społecznej jak i na poza-

użytkowe znaczenie tych przekuwaczy. Można odnieść wrażenie, że narzędzia te pełniły rolę swoistego symbolu rangi lub statusu uzbrojonych mężczyzn. Intrygujące jest, że nie znamy ich ze znacznej (północnej) części kultury przeworskiej. Brakowi tych przekuwaczy w grobach kultury wielbarskiej nie trzeba się dziwić, jednak zastanawiająca jest ich nieobecność na terenach północnej części kręgu nadłabskiego i w Skandynawii. Wyjątkowe tylko pojawianie się narzędzi typu Dresden-Dobritz / Żerniki Wielkie w wyposażeniach pochówków kultury czerniachowskiej tłumaczyć można obrządkiem pogrzebowym, który, podobnie jak w kulturze wielbarskiej, zabraniał wkładania do grobów broni i żelaznych narzędzi. R. Harhoiu (1998, s. 63) za J. Tejralem (1988) w znalezisku przekuwacza z grobu 34 z Bratei upatrywał dowodu na wpływy ze strony kultury przeworskiej na ludność kultury czerniachowskiej i Sintana de Mureș w ostatniej fazie jej rozwoju. W świetle nowych ustaleń dotyczących zasięgu występowania narzędzi typu Dresden-Dobritz / Żerniki Wielkie takie stwierdzenie nie musi być prawdziwe, występują one bowiem również, i to licznie, na Słowacji.

Narzędzia z cmentarzyska w Żernikach Wielkich zostały ostatnio uznane, wraz z innymi elementami wyposażenia grobowego oraz cechami obrządku pogrzebowego, za ślad oddziaływań lub nawet migracji z terenów środkowo- lub dolnodunajskich, ewentualnie rejonów osadnictwa wizygockiego z Siedmiogrodu (T. Gralak 2008, s. 364, szczególnie s. 372). Interpretacja ta – zresztą nie nowa (por. J. Tejral 2000, s. 12) – opiera się m.in. na mylnym zrozumieniu stosowanego przez J. Tejrala pojęcia „horyzont postczerniachowski”<sup>8</sup>. Zresztą, znaleziska z cmentarzysk typu Fintinele-„Rit” bywają interpretowane przeciwnie, jako ślady oddziaływań kultury przeworskiej w Transylwanii (np. J. Tejral 2000, s. 9 n.). Jak wspominałem wyżej, przekuwacze typu Żerniki Wielkie / Dresden-Dobritz pojawiają się już w najpóźniejszym stadium okresu wpływów rzymskich, w inwentarzach datowanych na fazę C<sub>3</sub> (w rejonach, gdzie fazę tę można wydzielać), nie są więc nowymi formami właściwymi dopiero dla „horyzontu postczerniachowskiego” (fazy D<sub>1</sub>), występują też liczniej w Europie Środkowej niż w Europie południowo-wschodniej. Nie mogą zatem służyć jako dowód napływu na Śląsk idei lub nawet ludności ze południowego wschodu.

Narzędzia typu Dresden-Dobritz / Żerniki Wielkie z Europy Środkowej są ważnym źródłem do badań nad okresami późnorzymskim i wędrówek ludów na wspomnianym obszarze, z tego też względu zostały dość dobrze

<sup>8</sup> „Horyzont postczerniachowski” bywa też określany jako „horyzont przejściowy” między okresem późnorzymskim a horyzontem Untersiebenbrunn/Laa an der Thaya i odpowiada fazie D<sub>1</sub> (J. Tejral 1997, s. 328 nn.). Oznacza on początek nowej, ponadregionalnej i ponadkulturowej stylistyki, a niekoniecznie napływu obcych (czerniachowskich) form zabytków na tereny nad środkowym Dunajem i dalej na północ.

opracowane, natomiast znaleziskom tych przekłuwaczy ze wschodnich terenów Europy nie poświęcano dotychczas zbyt wiele uwagi. Jest więc wysoce prawdopodobne, iż ich frekwencja na wschód od Bugu oraz Dniestru jest wyższa, niż sugeruje przedstawiona tu mapa.

*Prof. dr hab. Jan Schuster*  
*Instytut Archeologii Uniwersytetu Łódzkiego*  
*ul. Uniwersytecka 3*  
*PL 90-137 Łódź*  
*jan.grazyna.schuster@web.de*

## WYKAZ ZNALEZISK

(Znaleziska zestawione w wykazach J. Bemmanna [2003] oraz J. Schustera [2004b] zaznaczone są skrótem B/S)

### Niemcy

1. B e e s k o w, Lkr. Oder-Spree, Brandenburg. Osada (M. Lörler, S. Wenzel 1999, s. 79, ryc. 57:2; B/S).
2. B e r l i n - L ü b a r s, Berlin. Osada (Th. Hauptmann 1996, s. 22, ryc. 28:5; B/S).
3. B o h s d o r f, Lkr. Spree-Neiße, Brandenburg. Grób (H. Geisler 1971, s. 136, ryc. 22; B/S).
4. B r a u n s d o r f, Lkr. Oder-Spree, Brandenburg. 2 egz. z cmentarzyska warstwowego (B. Fischer 1998, s. 80, ryc. 9:19, 10:24; B/S).
5. B r e m e n - M a h n d o r f, Bremen. Grób E1 (E. Grohne 1953, s. 71, 149, ryc. 54D; B/S).
6. D o b r a, Lkr. Sächsische Schweiz-Osterzgebirge, Sachsen. Grób A (E. Meyer 1971, s. 44 n., ryc. 21:3; B/S).
7. D r e s d e n - D o b r i t z, Kreisfreie Stadt Dresden, Sachsen. Groby I i 2 (W. Rätzel 1938, ryc. I; E. Meyer 1971, s. 49 nn., 52 n., ryc. 24:5, 25:3; A. Kokowski 2009, s. 202; B/S).
8. G ö r z i g, Lkr. Köthen, Sachsen-Anhalt. „Grób szkieletowy” 52 (B. Schmidt 1963, s. 349, ryc. 3a; B. Schmidt, J. Bemmanna 2008, s. 41, tabl. 32:4; B/S).
9. H e r z s p r u n g, Lkr. Uckermark, Brandenburg. Osada (J. Schuster 2004b, s. 156, 162, tabl. 56:10; B/S)
10. J a u e r n i c k, Kr. Görlitz, Sachsen. Znal. grobowe (E. Meyer 1971, s. 86 nn., ryc. 47:1, tabl. 16:4; A. Kokowski 2009, s. 203; B/S).
11. L i e b e r s e e (Belgern), Kr. Nordsachsen, Sachsen. Obiekt 1361 (J. Bemmanna 2003, s. 165, tabl. 87/1361:5; B/S).
12. L i e b s t e i n, Kr. Görlitz, Sachsen. Grób 2 (H. A. Schultz 1940, s. 90, ryc. 17; E. Meyer 1971, s. 106; B/S).
13. L u p p a, Kr. Görlitz, Sachsen. Okoliczności odkrycia nieznane (E. Meyer 1971, s. 162, ryc. 97:1; A. Kokowski 2009, s. 203; B/S).
14. M e r s e b u r g - „Süd”, Lkr. Merseburg-Querfurt, Sachsen-Anhalt. „Grób szkieletowy” 18 (B. Schmidt 1982, s. 186; B. Schmidt, J. Bemmanna 2008, s. 84, tabl. 92:75/18:4; B/S).
15. M o c k e r n, Kr. Sächsische Schweiz-Osterzgebirge, Sachsen. Grób (E. Meyer 1971, s. 267, ryc. 152:7, tabl. 15:1; A. Kokowski 2009, s. 203; B/S).
16. N a u m b u r g, Burgenlandkreis, Sachsen-Anhalt. „Grób szkieletowy” 12 (B. Schmidt 1976, 94, tabl. 76:5; A. Kokowski 2009, s. 203; B/S).
17. U l l e r s d o r f, Kr. Görlitz, Sachsen. Grób? (L. F. Zoltz 1935, s. 24 przyp. 2; B/S).
18. U r a c h, „Runder Berg”, Lkr. Reutlingen, Baden-Württemberg. Osada (U. Koch 1984, s. 140, tabl. 38:2; B/S).
19. Z w o c h a u, Lkr. Delitzsch, Sachsen. „Grób szkieletowy” 30 (H. Meller 2000, tabl. na s. 67; B/S).

### Polska

20. B i z o r e d a, gm. Sobków, woj. świętokrzyskie, stan. 12. Osada (I. Marchelak 2008, s. 177, ryc. 16:1).
21. C h a b i e l i c e, gm. Szczerców, woj. łódzkie. Osada (P. Frąsiak, B. Gwóźdź, W. Siciński 2000, s. 77, 170, ryc. 79:2; B/S).
22. D o b r o d z i e Ń - R e d z i n a (d. *Guttentag, Kr. Oppeln*), gm. Dobrodzień, woj. opolskie. 3 egz. z cmentarzyska warstwowego (F. Pfützenreiter 1938, s. 41, ryc. 8; J. Szydłowski 1974, tabl. 79b.c; A. Kokowski 2009, s. 202; B/S).
23. D o b r z e Ń M a ł y, gm. Dobrzeń Mały, woj. opolskie. Osada (E. Tomczak 1979, ryc. 10g; B/S).
24. J a r o s ł a w (okolica), gm. Jarosław, woj. podkarpackie. Znal. luźne (G. Kieferling 2001, s. 153 n., ryc. 6:4; A. Kokowski 2009, s. 202).
25. J a z ó w, gm. Gubin, woj. lubuskie. Osada (G. Domański 1988, tabl. 18d; B/S).
26. Ł u k a w i c a, pow. Lesko, woj. podkarpackie. Osada (M. Piotrowski, G. Dąbrowski 2009, s. 233 n., ryc. 1:1; M. Piotrowski 2008, s. 293, ryc. 13).
27. M o k r a, gm. Miedźno, woj. śląskie (A. Kokowski 2009, s. 203).
28. N i e d ź w i e d n i k, gm. Ziębice, woj. dolnośląskie. Osada (A. Kowalska 1992, s. 86, ryc. 3:2; B/S).
29. O ł s z t y n, gm. Olsztyn, woj. śląskie. Cmentarzysko warstwowe (J. Szydłowski 1962, tabl. 3:9; 1974, tabl. 151a; A. Kokowski 2009, s. 203; B/S).
30. O p a t ó w, gm. Opatów, woj. śląskie, stan. 1. Znal. grobowe (K. Godłowski 1969, s. 171, ryc. 3a; A. Kokowski 2009, s. 203; B/S).
31. O p a t ó w, gm. Opatów, woj. śląskie. Osada (M. Tempelmann-Mączyńska 1983, s. 197, ryc. 13d; B/S).
32. O p o l e - G r o s z o w i c e, woj. opolskie. Osada (G. Domański 1971, s. 247, ryc. 66c; B/S).
- 32a. O s t r o w i t e P r y m a s o w s k i e, gm. Witkowo, woj. wielkopolskie, stan. 2. Osada (niepubl., zbiory Muzeum Archeologicznego w Poznaniu).
33. R y t r o, gm. Rytro, woj. małopolskie. Osada (R. Madyda-Legutko, K. Tunia 1983, ryc. 3; B/S).
34. U ł ó w, gm. Tomaszów Lubelski, woj. lubelskie. 3 egz. z cmentarzyska (Wandalowie, s. 284; B. Niezabitowska-Wiśniewska 2003, ryc. 2; 2007, fot. 12; A. Kokowski 2009, s. 202, 203, ryc. 16).
35. W a ł k ó w - K u r n i c a, gm. Osjaków, woj. łódzkie. Osada (B. Abramek 2004, s. 338, tabl. 1:7).
36. Ż a b i e n i e c, gm. Częstochowa, woj. śląskie. Grób 18 (K. Godłowski, A. Kufel-Dzierzowska 1967, tabl. 113; A. Kokowski 2009, s. 203; B/S).

37. Żerniki Wielkie (d. *Groß Sürding*, Kr. Breslau), gm. Żórawina, woj. dolnośląskie. Groby 12, 16, 35 i 48 (L. F. Zetz 1935, s. 11, 12, 15, 23, 66 n., 68, 81 n., 85, ryc. 6:9, 7:3, 10:6, 20:7; A. Kokowski 2009, s. 203; B/S).

#### Czechy

38. Brno - Obřany. Osada (J. Tejral 1985, s. 331, 342, ryc. 19:3; A. Kokowski 2009, s. 202; B/S).
39. Kostelec na Hané, okr. Prostějov. Grób 169 (J. Zeman 1961, s. 76 n., ryc. 34B; A. Kokowski 2009, s. 203; B/S).
3409. Praha - Kobylisy. Znal. grobowe (B. Svoboda 1965, s. 259, tabl. 26:10; A. Kokowski 2009, s. 203; B/S).
41. Přerubnice, okr. Rakovník. Osada (J. Zeman, N. Venclová, J. Bubeník 1998, s. 125, ryc. 11:1; B/S).
42. Zlechov, okr. Uherské Hradiště. Osada (T. Zeman 2007, ryc. 6:12).

#### Austria

43. Gattendorf, Gem. Gattendorf, Bez. Neusiedl am See, Burgenland. Znal. lužne („Fundberichte aus Österreich” 31, 1992 [1993], s. 465 n., ryc. 558; B/S).
44. Oberleiserberg, Gem. Ernstbrunn, Bez. Korneuburg, Niederösterreich. Osada (M. Mitscha-Märheim, E. Nischer 1937, ryc. 7:18; B/S).

#### Słowacja

45. Horné Pršany, okr. Banská Bystrica. Osada (K. Pieta, M. Ruttkay 1997, s. 147; A. Kokowski 2009, s. 202; B/S).
46. Lazičko, okr. Liptovský Mikuláš. Osada (K. Pieta, M. Ruttkay 1997, s. 147; A. Kokowski 2009, s. 203; B/S).
47. Nitra - Párovské Háje. 2 egz. z osady (K. Pieta, M. Ruttkay 1997, s. 147, 158, ryc. 6:1.4; A. Kokowski 2009, s. 203; B/S).
48. Nižná Myšľa, okr. Košice. Osada (J. Béreš, M. Lamiová-Schmiedlova, L. Olexa 1991, tabl. 11:30; K. Pieta, M. Ruttkay 1997, s. 147; A. Kokowski 2009, s. 203; B/S).
49. Smolenice, okr. Trnava. Osada (M. Dušek, S. Dušek 1995, s. 31, tabl. 62:15; A. Kokowski 2009, s. 203; B/S).
50. Vrbov, okr. Kežmarok. Osada (K. Pieta 1987, s. 390, ryc. 3:20; 1991, s. 379, ryc. 2:21; A. Kokowski 2009, s. 203; B/S).
51. Vyšný Kubín, okr. Dolný Kubín. Osada (K. Pieta 1991, s. 379, ryc. 2:22; 1999, ryc. 11:24.25; A. Kokowski 2009, s. 203; B/S).
52. Žehra, Temna Jaskiňa, okr. Spišská nová Ves. Jaskinia (M. Soják 2005, ryc. 14:2).

#### Węgry

53. Tiszadob - Sziget, Kom. Szabolcs-Szatmár-Bereg. Grób 2 (E. Istvánovits 1993, s. 95, 96, ryc. 5:3; B/S).
54. Tokorcs, Kom. Vas. Osada (M. Medgyes 2002, tabl. 13:513).

#### Rumunia

55. Archiud - „Hânsuri”, jud. Bistrita-Nasaud. Osada (C. Gaiu 1999, s. 314, ryc. 14:9).

56. Bratei, jud. Sibiu. „Grób szkieletowy” 34 (L. Bârz 1973, tabl. 33:10; R. Harhoiu 1997, s. 166, tabl. 88:A1; A. Kokowski 2009, s. 202; B/S).
57. Tîrgșor, jud. Poiești. „Grób szkieletowy” 79 (Gh. Diaconu 1965, s. 57, ryc. 85; A. Kokowski 2009, s. 203; B/S).

#### Litwa

58. Baliuliiai, Švenčionių rajonas. Kurhan 5 (A. Bliujienė 2006, ryc. 7:12).
59. Marvelė, Kaunas. Grób 301 (M. Bertašius 2005, s. 77, tabl. 128:7).
60. Santakos, Vilnius rajonas. Kurhan 4, grób 1 (V. Vaitkevičius 2007, ryc. 53).

#### Białoruś

61. Garadziszča (Гарадзішча), Baranavički raën, Grodenskaâ obl. 2 egz., z osady (?) (A. G. Mitrofanov 1978, s. 149, 150, ryc. 57:7, 58:11; B/S).
62. Nižnââ Tošica (Нижняя Тошица), Ragačoŭski raën, Gomel'skaâ vobl. Osada (L. D. Pobol' 1974, s. 147, ryc. 12:8).

#### Rosja

63. Bliznaki (Близнаки), Smolenskiy raj., Smolenskaâ obl. Osada (E. A. Šmidt 1976, s. 192 n., ryc. 49:23; B/S).
64. Demidovka (Демидовка), Smolenskiy raj., Smolenskaja obl. Osada (M. Shchukin 1989, s. 471, ryc. 39:53; B/S).
65. Kislaâ (Кислая), Smolenskiy raj., Smolenskaâ obl. Osada (E. A. Šmidt 1976, s. 215 n., ryc. 54:8; M. Shchukin 1989, s. 471, ryc. 39:23; B/S).
66. Lûbahin I (Любахин), Čagodošenskiy raj., Vologodskaâ obl. Kurhan 5 (M. Kazanski 1999, s. 134, ryc. 4; B/S).
67. Nikolaevka (Николаевка), Kurskiy raj., Kurskaâ obl. Osada (O. A. Raduš 2008, s. 193, ryc. 5:1.2).
68. Šihino (Шихино), Seližarovskij raj., Tverskaâ obl. Kurhan 25 (I. V. Islanova 2007, ryc. 12:18).
69. Šugajlovo (Шугайлово), Demidovskij raj., Smolenskaâ obl. Osada (E. A. Šmidt 1976, s. 73 n., ryc. 24:8; M. Kazanski 1999, ryc. na s. 36; B/S).
70. Uzmeń' (Узьмень), Usvâtskiy raj., Pskovskaâ obl. Osada (R. S. Minasân 1992, s. 115, ryc. 3:6; N. V. Lopatin, A. G. Furas'ev 2007, ryc. 2:12).

#### Ukraina

71. Oleksandrivka I (Олександрівка), Korûkiv'skij raj., Černigiv'ska obl. Osada (R. V. Terpilov'skij, O. V. Šekun 1996, s. 25, ryc. 38:26; B/S).
72. Kaniv (Канів), ul. Puškina, Kaniv'skij raj., Čerkas'ka obl. Smentarzynsko (O. V. Petrauskas 1998, s. 196, 218, ryc. 15:26; B/S).
73. Ripniv II (Ріпнів), Bus'kij raj., L'viv'ska obl. Osada (V. D. Baran 1981, s. 236, tabl. 61:19; B/S).

#### Moldowa

74. Pocrovca 5 (ros. Покровка), raionul Dondușeni. Osada (niepubl., informacja M. B. Ščukina; B/S).

## LITERATURA

- Abramek, B.  
2004 *Dwa domy ze schyłkowej fazy kultury przeworskiej z Walkowa-Kurnicy, st. 1. gm. Osjaków, woj. łódzkie, datowane metodą radiowęglową*, PMMAE 42 (2002–2003), s. 327–353.
- Baran, V. D. (Баран, В. Д.)  
1981 *Černáhiv'ska kul'tura*, Kiïv [Черняхівська культура, Киïв].
- Bârzu, L.  
1973 *Continuitatea populatiei autohtone in Transilvania in secolele IV–V (Cimitral 1 de la Bratei)*, București.
- Bemann, J.  
1993 *Die Nydamfibeln. Eine Fibelform der Stufe C3?*, „Germania” 71, s. 139–182.  
2001 *Die Niemberger Fibeln und die Chronologie der Völkerwanderungszeit in Mitteldeutschland*, SLA 49, s. 59–101.  
2003 *Liebersee. Ein polykultureller Bestattungsplatz an der sächsischen Elbe. Band 3*, Veröffentlichungen des Landesamtes für Archäologie mit Landesmuseum für Vorgeschichte 39, Dresden.
- Bemann, G., Bemann, J.  
1998 *Der Opferplatz von Nydam. Die Funde aus den älteren Grabungen: Nydam-I und Nydam-II*, Neumünster.
- Béreš, J., Lamiová-Schmiedlová, M., Olexa, L.  
1991 *Záchranný výskum na polykultúrnom sídlisku v Nižnej Myšli – Alamenev*, [w:] M. Lamiová-Schmiedlová, P. Mačala (red.), *Východoslovenský pravek III. Príspevky k pravekým a včasným dejinám východného Slovenska*, Košice, s. 166–190.
- Bertašius, M.  
2005 *Marvelė. Ein Gräberfeld Mittellitauens, tom I: Vidurio Lietuvos aukštaičių II–XII kapinynas*, Kaunas.
- Bliujienė, A.  
2006 *Watershed between Eastern and Western Lithuania during the Early and Late Migration Period*, „Archaeologia Lituana” 7, s. 123–143.
- Biborski, M., Ilkjær, J.  
2006 *Illerup Ådal. 11. Die Schwerter. Textband*, Jutland Archaeological Society Publications XXV:11, Århus.
- Bursche, A.  
2011 *Illerup Ådal. 14. Die Münzen*, Jutland Archaeological Society Publications XXV: 14, Århus.
- Cnotliwy, E.  
2010 *Grzebień dzwonowatego typu w Europie*, Acta Archeologica Pomoranica IV, Szczecin.
- Diaconu, Gh.  
1965 *Tîrșor. Necropola din secolele III–IV e.n.*, Biblioteca de Archeologie 8, București.
- Domański, G.  
1971 *Osada z okresu rzymskiego z Opola-Groszowic*, MSiW I, s. 189–249.  
1979 *Kultura luboszycka między Łabą a Odrą w II–IV wieku*, Wrocław.  
1988 *Badania wykopaliskowe zespołu osadniczego z okresu wpływów rzymskich Jazów–Grabice, gm. Gubin w 1984 r.*, „Śląskie Sprawozdania Archeologiczne” XXVII (1984), s. 44–47.
- Dušek, M., Dušek, S.  
1995 *Smolenice-Molpír. Befestigter Fürstensitz der Hallstattzeit. II*, Nitra.
- Eggers, H.-J.  
1936 *Ein Grabfund der jüngeren Kaiserzeit von Langenhagen, Kr. Greifenberg*, „Monatsblätter. Gesellschaft für pommerische Geschichte und Altertumskunde” 50, s. 55–57.
- Fischer, B.  
1998 *Die spätkaiserzeitlichen Brandgräber von Braunsdorf, Lkr. Oder-Spree*, „Veröffentlichungen des Brandenburgischen Landesmuseums für Ur- und Frühgeschichte” 32, s. 63–86.
- Frąsiak, P., Gwóźdź, B., Siciński, W.  
2000 *Wyniki ratowniczych badań archeologicznych na terenie odkrywki „Szczerców” KWB „Bełchatów” S.A. na stan. 12 w miejscowości Chabielice, gm. Szczerców, woj. łódzkie*, [w:] R. Grygiel (red.), *Badania archeologiczne na terenie odkrywki „Szczerców” Kopalni Węgla Brunatnego „Bełchatów” S.A., tom 1*, Łódź, s. 25–188.
- Gaiu, C.  
1999 *Habitat și manifestări rituale în secolul IV p. Chr. la Archiud*, „Revista Bistriței” XII–XIII, s. 300–316.
- Geisler, H.  
1971 *Zwei spätgermanische Brandgräber aus dem Bezirk Cottbus*, „Niederlausitzer Studien” 4 (1970), s. 133–141.
- Glaser, R.  
1935 *Menschenkundliche Untersuchungen an den Groß-Sürdinger Schädeln*, [w:] L. F. Zotz, *Die spätgermanische Kultur Schlesiens im Gräberfeld von Groß Sürding*, Quellenschriften zur ostdeutschen Vor- und Frühgeschichte 2, Leipzig, s. 88–112.
- Godłowski, K.  
1969 *Sprawozdanie z badań wykopaliskowych w dorzeczu Liswarty w latach 1965–1966*, SprArch. XX, s. 167–184.

- 1980 *Zur Frage der völkerwanderungszeitlichen Besiedlung in Pommern*, „Studien zur Sachsenforschung” 2, s. 63–106.
- Godłowski, K., Kufel-Dzierzowska, A.  
1967 *Bronze III, Période romaine tardive*, InvArch XVIII, Warszawa.
- Godłowski, K., Wichman, T.  
1998 *Chmielów Piaskowy. Ein Gräberfeld der Przeworsk-Kultur im Świętokrzyskie-Gebirge*, Monumenta Archaeologica Barbarica VI, Kraków.
- Gralak, T.  
2008 *Przyczynki do poznania związków kulturowych cmentarzyska w Żernikach Wielkich, stan. 4, w powiecie wrocławskim*, [w:] A. Błażejowski (red.), *Labor et patientia. Studia Archaeologica Stanisłao Pazda dedicata*, Wrocław, s. 361–374.
- Grohne, E.  
1953 *Mahndorf. Frühgeschichte des Bremischen Raums*, Bremen-Horn.
- Harhoiu, R.  
1997 *Die Völkerwanderungszeit in Rumänien*, Archaeologia Romanica I, Bukarest.  
1998 *Das Ende der Sintana de Mureş-Černjachov-Kultur und die Phase der hunnischen Expansion*. [w:] G. Gomolka-Fuchs (wyd.), *Die Sintana de Mureş-Černjachov-Kultur. Akten des Internationalen Kolloquiums in Caputh vom 20. bis 24. Oktober 1995*, Kolloquien zur Vor- und Frühgeschichte 2, Bonn, s. 59–68.
- Hauptmann, T.  
1996 *Die kaiserzeitliche Siedlung von Mühlenberg, Berlin-Lübars*, „Ethnographisch-Archäologische Zeitschrift” 37, s. 3–45.
- Hilberg, V.  
2009 *Masurische Bügelfibeln. Daumen und Kellaren – Tumiany i Kielary*, Bd. 2, Schriften des Archäologischen Landesmuseums 9, Neumünster.
- Ilkjær, J.  
1993 *Illerup Ådal. 3. Die Gürtel. Bestandteile und Zubehör. Textband*, Jutland Archaeological Society Publications XXV:3, Århus.
- Islanova, I. V. (Исланова, И., В.)  
2007 *Verchnevolž'e i Valdaj*, [w:] I. O. Gavrituhin, A. M. Oblomskij (red.), *Vostočnaâ Evropa v seredine I tysâčeletiâ n.è.*, Ranneslavânskij Mir 9, Moskva, s. 301–332 [Верхневолжье и Валдай, [w:] И. О. Гавритухин, А. М. Обломский (red.), *Восточная Европа в середине I тысячелетия н.э.*, Раннеславянский Мир 9, Москва].
- Istvánovits, E.  
1993 *Das Gräberfeld aus dem 4.–5. Jahrhundert von Tiszadob-Szeged*, AAHung. 45, s. 91–146.
- Kazanski, M.  
1999 *Les Slaves. Les origines (I<sup>er</sup>-VII<sup>e</sup> siècle après J.-C.)*, Paris.
- Kieferling, G.  
2001 *Starożytnie zabytki z jarosławskich zbiorów prywatnych. Kwerenda z lat 1999–2000*, „Rocznik Przemyski” XXXVI (2000), z. 1, Archeologia, s. 127–140.
- Koch, U.  
1984 *Die Metallfunde der frühgeschichtlichen Perioden aus den Plangrabungen 1967–1981. Der Runde Berg bei Urach V*, Schriften der Heidelberger Akademie der Wissenschaften, Kommission für Alamannische Altertumskunde 10, Heidelberg.
- Kokowski, A.  
1995 *Grupa masłomecka. Z badań nad przemianami kultury Gotów w młodszym okresie rzymskim*, Lublin.  
2009 *Kontinuität und Diskontinuität der Besiedlung in der jüngeren vorrömischen Eisenzeit und in der römischen Kaiserzeit am Beispiel des Hrubieszów-Beckens*, „Přehled Výskumů” 50, s. 181–212.
- Kowalska, A.  
1992 *Wstępne wyniki badań osady ze schyłkowej fazy kultury przeworskiej w Niedźwiedniku, gm. Ziębice, stan. 18*, „Śląskie Sprawozdania Archeologiczne” XXXIII, s. 83–87.
- Lopatın, N. V., Furas'ev, A. G. (Лопатин, Н. В., Фурасев, А. Г.)  
2007 *Severo-Zapad Rossii i Sever Belorussii*, [w:] I. O. Gavrituhin, A. M. Oblomskij (red.), *Vostočnaâ Evropa v seredine I tysâčeletiâ n.è.*, Ranneslavânskij Mir 9, Moskva, s. 276–300 [Северо-Запад России и Север Белоруссии, [w:] И. О. Гавритухин, А. М. Обломский (red.), *Восточная Европа в середине I тысячелетия н.э.*, Раннеславянский Мир 9, Москва].
- Lörler, M., Wenzel, S.  
1999 *Schichten am Soll. Ein germanischer Siedlungsplatz bei Beeskow, Landkreis Oder-Spree*, „Archäologie in Berlin und Brandenburg” 1999 (2000), s. 78–81.
- Madyda-Legutko, R.  
1987 *Die Gürtelschnallen der Römischen Kaiserzeit und der frühen Völkerwanderungszeit im mitteleuropäischen Barbaricum*, B.A.R. Int. Series 360, Oxford (1986).
- Madyda-Legutko, R., Tunia, K.  
1983 *Rytro, province of Nowy Sącz, community of Piwniczna, site A: a settlement from the Late Roman and Early Migration Periods*, RArch. du 1981, s. 31–34.

- Marchelak, I.  
2008 *Bizoręda, site 12. The end of a myth. A settlement of the Early Migration Period*, [w:] B. Niezabitowska-Wiśniewska, M. Juściński, P. Łuczkiwicz, S. Sadowski (red.), *The Turbulent Epoch. New Materials from the Late Roman Period and the Migration Period*, vol. I, Monumenta Studia Gothica V, Lublin, s. 161–187.
- Medgyes, M.  
2002 *Késő római telep a „Tokorcs-I Kincs” lelőhelyén*, „Savaria” 25/3 (2000–2001), s. 99–116.
- Meller, H.  
2000 *Die Glocken Roms*, [w:] J. Oexle (red.), *Sachsen: archäologisch. 12000 v.Chr. – 2000 n.Chr.*, Dresden, s. 65–68.
- Meyer, E.  
1971 *Die germanischen Bodenfunde der spätrömischen Kaiserzeit und der frühen Völkerwanderungszeit in Sachsen. I. Katalog*, AFB, Beiheft 9, Berlin.
- Minasân, R. S. (Минасян, Р. С.)  
1972 *Seliše Uzmen’*, „Arheologičeskij sbornik Gosudarstvennogo Ėrmitaža” 14 (1972), s. 112–117 [*Селище Узмень*, „Археологический сборник Государственного Эрмитажа” 14 (1972)].
- Mitrofanov, A. G. (Митрофанов, А. Г.)  
1978 *Železnyj vek srednej Belorussii (VII–VI vv. do n.è.–VIII v. n.è.)*, Minsk [*Железный век Средней Белоруссии (VII–VII вв. до н.э.–VIII вв. н.э.)*, Минск].
- Mitscha-Märheim, H., Nischer-Falkenhof, E.  
1937 *Der Oberleiserberg. Ein Zentrum vor- und frühgeschichtlicher Besiedlung*. Mitteilungen der Prähistorischen Kommission der Akademie der Wissenschaften II/5, Wien.
- Niezabitowska-Wiśniewska, B.  
2003 *Die Heruler*, [w:] A. Kokowski, C. Leiber (red.), *Die Vandalen. Die Könige. Die Eliten. Die Krieger. Die Handwerker*, Nordstemmen, s. 387–394.  
2007 *Ulów – tajemnica starożytnego Roztocza: siódma wystawa Instytutu Archeologii UMCS w Muzeum UMCS. Katalog wystawy*, Lublin.
- Nørgård Jørgensen, A.  
2008 *Porskær Mosefund*, Jysk Arkæologisk Selskab Skrifter 59, Århus.
- Paulsen, H.  
2007 *Steingeräte in Haithabu von der Steinzeit bis zur Neuzeit*, Berichte über die Ausgrabungen in Haithabu 36, Neumünster, s. 279–312.
- Petrauskas, O. V.  
1998 *Mogil’nik černáhovskoj kul’tury v g. Kaneve – ul. Puškina* [Могильник черняхвской культуры в г. Каневе – ул. Пушкина], Studia Gothica II, Lublin, s. 189–220.
- Pfützenreiter, F.  
1938 *Ein völkerwanderungszeitliches Gräberfeld im Staatsforst Guttentag OS, „Altschlesien” 7*, s. 40–44.
- Pieta, K.  
1987 *Die Völkerwanderungszeit in der Slowakei. Die Slowakei im 5. Jahrhundert*, [w:] W. Menghin, T. Springer, E. Wamers (red.), *Germanen, Hunnen und Awaren. Schätze der Völkerwanderungszeit*, Nürnberg, s. 385–397.  
1991 *The North Carpathians at the Beginning of the Migration Period*, „Antiquity” 65, 1991, s. 376–387.  
1999 *Anfänge der Völkerwanderungszeit in der Slowakei (Frage der zeitgenössischen Forschung)*, [w:] J. Tejral, Ch. Pilet, M. Kazanski (red.), *L’Occident romain et l’Europe centrale au début de l’époque des Grandes Migrations*, Spisy Archeologického ústavu AV ČR Brno 13, Brno, s. 171–189.
- Pieta, K., Ruttkay, M.  
1997 *Germanische Siedlung aus dem 4. und 5. Jh. in Nitra-Párovské Háje und Probleme der Siedlungskontinuität*, [w:] J. Tejral, H. Friesinger, M. Kazanski (red.), *Neue Beiträge zur Erforschung der Spätantike im mittleren Donaauraum. Materialien der Internationalen Fachkonferenz „Neue Beiträge zur Erforschung der Spätantike im mittleren Donaauraum“ Kravsko 17.–20. Mai 1995*, Spisy Archeologického ústavu AV ČR Brno 8, Brno, s. 145–153.
- Pietrzak, M., Roźnowski, F., Cymek, L.  
2008 *Doppelkörpergräber in der Wielbark-Kultur am Beispiel des Gräberfeldes in Pruszcz Gdański, Fdst. 5*, [w:] B. Niezabitowska-Wiśniewska, M. Juściński, P. Łuczkiwicz, S. Sadowski (red.), *The Turbulent Epoch. New Materials from the Late Roman Period and the Migration Period*, vol. I, Monumenta Studia Gothica V, Lublin, s. 241–253.
- Piotrowski, M.  
2008 *Die spätkaiser- und völkerwanderungszeitliche Siedlung von Łukawica, Kr. Lubaczów. Bericht über die Grabungen 2002–2005 und 2007*, [w:] B. Niezabitowska-Wiśniewska, M. Juściński, P. Łuczkiwicz, S. Sadowski (red.), *The Turbulent Epoch. New Materials from the Late Roman Period and the Migration Period*, vol. I, Monumenta Studia Gothica V, Lublin, s. 285–294.
- Piotrowski, M., Dąbrowski, G.  
2009 *Krzesiwa i krzesaki – przyczynek do badań nad krzesaniem ognia w starożytności oraz średniowieczu (na marginesie badań archeologicznych na stan. 22 w Łukawicy, pow. lubaczowski)*, *Archeologia Polski Środkowo-wschodniej IX*, Lublin (2007), s. 231–242.
- Pobol’, L. D. (Поболь, Л. Д.)  
1974 *Drevnosti serediny i tret’ej četverti I tys. n.è. v Belorusskom*



- Podneprov'e*, [w:] P. N. Tret'akov (red.), *Rannesrednevekovye vostočnoslavjanskije drevnosti. Sbornik statej*, Leningrad, s. 159–180 [P. H. Третьяков (red.), *Древности середины и третьей четверти I тыс. н.э. в Белорусском Поднепровье*, [w:] *Раннесредневековые восточнославянские древности. Сборник статей*, Ленинград].
- Prochowicz, R.  
2005 *Znaleziska dziobowatego okucia końca pasa z Przeradowa, pow. makowski*, WA LVII (2004–2005), s. 73–79.
- Quast, D.  
2010 *Ortbandzwingen der Goldgriffspathen-Gruppe aus Toponica bei Zamość (woj. lubelskie)*, [w:] A. Urbaniak et alii (red.), *Terra Barbarica. Studia ofiarowane Magdalenie Mącznyńskiej w 65. rocznicę urodzin*, Monumenta Archaeologica Barbarica, Series Gemina II, Łódź-Warszawa, s. 119–129.
- Raduš, O. A. (Радюш, О. А.)  
2008 *Novye pamjatniki III–V vv. v Kurskom Posejm'e*, [w:] A. N. Naumov (red.), *Lesnaâ i lesostepnaâ zony Vostonoj Evropy v epoki rimskih vliânij i Velikogo pereseleniâ narodov 1*, Tula 2008, s. 181–208 [*Новые памятники III–V вв. в Курском Посеймье*, [w:] А. Н. Наумов (red.), *Лесная и лесостепная зоны Восточной Европы в эпохи римских влияний и Великого переселения народов 1*, Тула].
- Rätzel, W.  
1938 *Zwei burgundische Brandgräber von Dresden-Dobritz*, „Sachsens Vorzeit” 2, s. 155–161.
- Rau, A.  
2010 *Nydam Mose. Die personengebundenen Gegenstände. Grabungen 1989–1999*, Jysk Arkæologisk Selskab Skrif-ter 72, Århus.
- Schuster, J.  
1996 *Bemerkungen zur Datierung einiger eingliedriger Fibeln mit umgeschlagenem Fuß in Brandenburg*, „Ethnographisch-Archäologische Zeitschrift” 37, s. 87–93.  
2004a *Untersuchungen zu den spätkaiserzeitlichen Fibelformen Almgren 185 und 172 und deren gegenseitigem Verhältnis*, „Veröffentlichungen zur brandenburgischen Landesarchäologie” 35 (2001), s. 85–102.  
2004b *Herzprung. Eine kaiserzeitliche bis frühvölkerwanderungszeitliche Siedlung in der Uckermark*, Berliner Archäologische Forschungen 1, Berlin.
- Schmidt, B.  
1963 *Das spätkaiserzeitlich-frühvölkerwanderungszeitliche Brandgräberfeld von Butzow, Kreis Brandenburg-Land. I Teil*, „Veröffentlichungen des Museums für Ur- und Frühgeschichte Potsdam” 2, s. 68–88.  
1976 *Die späte Völkerwanderungszeit in Mitteldeutschland. Katalog (Nord- und Ostteil)*, Veröffentlichungen des Landesmuseums für Vor- und Frühgeschichte zu Halle 29, Berlin.
- 1982 *Hermunduren – Warnen – Thüringer. Zur Geschichte des 3. bis 5. Jh. im Saalegebiet anhand des birituellen Gräberfeldes von Merseburg-Süd*, JmV 65, s. 173–215.
- Schmidt, B., Bemann, J.  
2008 *Körperbestattungen der jüngeren Römischen Kaiserzeit und der Völkerwanderungszeit Mitteldeutschlands. Katalog*, Veröffentlichungen des Landesamtes für Denkmalpflege und Archäologie Sachsen-Anhalt – Landesmuseum für Vorgeschichte 61, Halle (Saale).
- Schultz, H. A.  
1940 *Die vor- und frühgeschichtliche Besiedlung des Kreises Görlitz*, „Jahreshefte der Gesellschaft für Anthropologie, Urgeschichte und Volkskunde der Preussischen Oberlausitz” VI,1/2 (1939/40).
- Schulze, M.  
1977 *Die spätkaiserzeitlichen Armbrustfibeln mit festem Nadelhalter (Gruppe Almgren VI, 2)*, Antiquitas 3/19, Bonn.
- Schulze-Dörrlam, M.  
1986 *Romanisch oder germanisch? Untersuchungen zu den Armbrust- und Bügelknopffibeln des 5. und 6. Jahrhunderts n. Chr. aus den Gebieten westlich des Rheins und südlich der Donau*, JRGZM 33, s. 593–720.
- Shchukin, M.  
1989 *Rome and the Barbarians in Central and eastern Europe. 1st Century B.C. – 1st Century A.D. Part II: The Beginning of the Early Roman Period*, B.A.R. Int. Series 542, Oxford.
- Soják, M.  
2005 *Osidlenie temnej jaskyne pod spišským Hradom*, [w:] E. Mirošayová (red.), *Východoslovenský pravek VII*, Nitra, s. 83–106.
- Svoboda, B.  
1965 *Čechy w době stěhování narodů*, Praha.
- Szydłowski, J.  
1962 *Ein neues Gräberfeld des Dobrodzień-Typus in Olsztyn, Kreis Częstochowa*, „Archaeologia Polona” IV, s. 306–314.  
1974 *Trzy cmentarzyska typu dobrodzieńskiego*, Rocznik Muzeum w Bytomiu. Archeologia 11, Bytom.  
1977 *Zur Frage der fremden Komponenten in der Dobrodzień-Gruppe*, PArch. 25, s. 97–134.
- Šmidt, E. A. (Шмидт, Е. А.)  
1976 *Arheologičeskie pamjatniki Smolenskoj oblasti*, Smolensk [Археологические памятники Смоленской области, Смоленск].

- Tejral, J.  
1985 *Naše země a římské Podunají na počátku doby stěhování národů*, PA LXXVI/2, s. 308–397.
- 1988 *Zur Chronologie der frühen Völkerwanderungszeit im mittleren Donaauraum*, „Archaeologia Austriaca” 72, s. 223–304.
- 1992 *Einige Bemerkungen zur Chronologie der späten römischen Kaiserzeit in Mitteleuropa*, [w:] K. Godłowski, R. Madyda-Legutko (red.), *Probleme der relativen und absoluten Chronologie ab Latènezeit bis zum Frühmittelalter. Materialien des III. Internationalen Symposiums: Grundprobleme der frühgeschichtlichen Entwicklung im nördlichen Mitteldonauegebiet Kraków-Karniowice 3.–7. Dezember 1990*, Kraków, s. 227–248.
- 1997 *Neue Aspekte der frühvölkerwanderungszeitlichen Chronologie im Mitteldonaauraum*, [w:] J. Tejral, H. Friesinger, M. Kazanski (red.), *Neue Beiträge zur Erforschung der Spätantike mittleren Donaauraum. Materialien der Internationalen Fachkonferenz „Neue Beiträge zur Erforschung der Spätantike im mittleren Donaauraum” Kravsko 17. – 20. Mai 1995*, Spisy Archeologického Ústavu AV ČR Brno 8, Brno, s. 321–362.
- 2000 *The Problem of the Primary Acculturation at the Beginning of the Migration Period*, [w:] M. Mączyńska, T. Grabarczyk (red.), *Die spätrömische Kaiserzeit und die frühe Völkerwanderungszeit in Mittel- und Osteuropa*, Łódź, s. 5–31.
- Tempelmann-Mączyńska, M.  
1983 *Badania osady z okresu rzymskiego w Opatowie, stan. 6, woj. Częstochowa, w latach 1971–1980*, SprArch. XXXIV (1982), s. 183–199.
- Terpilovs'kij, R. V., Šekun, O. V. (Терпиловський, Р. В., Шекун, О. В.)  
1996 *Oleksandrivka 1 – bagatošarove rann'oslov'jans'ke poselennâ bilâ Černigova, Černigiv* [Олександрівка 1 – багатошарове ранньослов'янське поселення біля Чернігова, Чернігів].
- Tomczak, E.  
1979 *Wyniki ratowniczych badań wykopaliskowych w Dobrze- niu-Malym, woj. Opole (stanowisko B)*, SprArch. XXXI, s. 167–191.
- Vaitkevičius, V.  
2007 *Santakos pilkapiai*, „Lietuvos archeologija” 30, s. 181–212.
- Wandalowie  
2004 J. Andrzejowski, A. Kokowski, Ch. Leiber (red.), *Wandalowie – strażnicy bursztynowego szlaku. Państwowe Muzeum Archeologiczne w Warszawie 8 marca – 16 czerwca 2004. Katalog wystawy*, Lublin-Warszawa.
- Westphal, F.  
2008 *Holzartefakte aus kaiserzeitlichen Opfermooren – Neues zu den Altfinden aus Thorsberg und Nydam*, [w:] A. Abegg-Wigg, A. Rau (red.), *Aktuelle Forschungen zu Kriegsbeuteopfern und Fürstengräbern im Barbaricum*, Schriften des Archäologischen Landesmuseums, Ergänzungssreihe 4, Neumünster, s. 231–251.
- Zeman, J.  
1961 *Severní Morava v mladší době římské*, Monumenta Archaeologica IX, Praha.
- Zeman, J., Venclová, N., Bubeník, J.  
1998 *Železářská osada z 3.–poč. 5. stol. v Přerubenicích*, „Praehistorica” XXIII, s. 95–132.
- Zeman, T.  
2007 *Východomoravská periferie na prahu stěhování národů*, [w:] E. Droberjar, O. Chvojka (red.), *Archeologia Barbarů 2006. Archeologické výzkumy v jižních Čechách – Supplementum 3/II: Příspěvky z II. protohistorické konference České Budějovice, 21.–24. 11. 2006*, České Budějovice, s. 513–534.
- Zotz, L. F.  
1935 *Die spätgermanische Kultur Schlesiens im Gräberfeld von Groß Sürding*, Quellenschriften zur ostdeutschen Vor- und Frühgeschichte 2, Leipzig.

AHLEN VOM TYP DRESDEN-DOBRITZ / ŻERNIKI WIELKIE.  
ZU GERÄTEN DER SPÄTEN RÖMISCHEN KAISERZEIT UND DER FRÜHEN VÖLKERWANDERUNGSZEIT

ZUSAMMENFASSUNG

Zum spätkaiserzeitlichen und frühvölkerwanderungszeitlichen Fundstoff gehören eiserne Artefakte spezifischer, vorher unbekannter Form, die an modifizierte Pfieme erinnern (Abb. 1). Für sie wird an dieser Stelle die Bezeichnung *Geräte vom Typ Dresden-Dobritz / Żerniki Wielkie* vorgeschlagen.

Als erster hat J. Szydłowski (1977) entsprechende Funde zusammengestellt und sie besprochen. Einige Jahrzehnte später skizzierte A. Kokowski (2009) erneut ihr Verbreitungsbild, welches jedoch unbedingt vervollständigt werden muss, weiterhin vermag die von M. Piotrowski und G. Dąbrowski (2009) vorgenommene Interpretation der

Geräte nicht zu überzeugen. Aus diesen Gründen werden sie hier noch einmal besprochen und in einer auf den Zusammenstellungen von J. Bemmann (2003) und J. Schuster (2004b) basierenden und um Neufunde ergänzten Liste erfasst (vgl. Fundliste).

Die diskutierten Artefakte haben einen recht einfachen Aufbau: Sie kennzeichnen ein stabförmiger, spitzer unterer Teil sowie ein mehr oder weniger breiter oberer Teil in Form einer länglichen flachen Platte. Mitunter ist diese Platte nicht vom Dorn abgesetzt (Form 1) und dann annähernd dreieckig (mit gelegentlich leicht einziehenden Seiten). Die Form 2 umfasst Geräte mit abgesetzter Platte. Diese kann tulpenförmigen (Var. 2a) oder etwa rechteckigen (Var. 2b) Umriss haben. Unabhängig von der Plattenform kann eine Durchlochung unterhalb der Abschlusskante auftreten, was einen Hinweis zur Befestigungsweise der entsprechenden Artefakte liefert. Die Länge der Geräte liegt meist zwischen 10 und 16 cm, aber auch bis zu 19 cm lange Stücke sind bekannt.

Das geschlossene Verbreitungsgebiet der beschriebenen Funde erstreckt sich zwischen Saale im Westen und Donau im Süden bzw. Bug im Osten. Vereinzelt liegen von Plätzen außerhalb dieser Zone vor – mitunter in sehr großer Entfernung davon, an der unteren Weser, in Schwaben, in weiter Streuung im Gebiet der Černjachov-Sintana de Mureş-Kultur, in Litauen und nordwestlichen Weißrussland

sowie an oberer Düna, oberer Dnepr und oberer Wolga (Abb. 2). Die lockere, aber weiträumige Verbreitung der Artefakte in Osteuropa spricht dafür, dass hier noch viel mehr dieser dort bislang wenig beachteten Funde zu erwarten sind.

Mehrheitlich werden die hier diskutierten Geräte als Feuerstähle angesprochen, doch spricht bis auf das Material im Grunde nichts dafür. Für Feuerstähle typische Abnutzungsspuren fehlen durchweg und Zusammenfunde mit Feuerschlagsteinen liegen auch nicht vor. Unzweifelhaft handelt es sich um Gerätschaften; am wahrscheinlichsten ist ihren Funktion als Ahlen/Pfrieme zur Bearbeitung weicher Materialien.

Grabinventare mit Ahlen sprechen für ihre Datierung in den Stufen C3 und D1, möglicherweise kamen einige auch noch in der Stufe D2 in die Gräber.

Nach allen verfügbaren Daten scheint sicher, dass die Geräte vom Typ Dresden-Dobritz / Żerniki Wielkie zur persönlichen Ausrüstung von Kriegern gehörten (Abb. 4, 5). Ihre weite Verbreitung bei gleichzeitiger geringer Präsenz auf den jeweiligen Fundplätzen sowie ihr militärischer Kontext sprechen für die Zugehörigkeit ihrer Besitzer zu einer bestimmten, nicht sehr umfangreichen sozialen Schicht und – neben der bloßen, utilitären – für eine Funktion der hier diskutierten Geräte als Statussymbol bewaffneter Männer.

#### AWLS TYPE DRESDEN-DOBRITZ / ŻERNIKI WIELKIE.

#### SOME REMARKS ON IMPLEMENTS FROM THE LATE ROMAN AND EARLY MIGRATION PERIOD

#### SUMMARY

The archaeological record from the Late Roman Period and early phase of the Migration Period includes iron objects of a distinct form, not observed earlier, similar to modified awls (Fig. 1), which I propose to describe as: implements type Dresden-Dobritz / Żerniki Wielkie. The first to present them in a broader context was J. Szydlowski (1977), some decades later A. Kokowski mapped their distribution in outline (2009), whereas M. Piotrowski and G. Dąbrowski (2009) presented their own interpretation but not fully convincing, which persuaded me to take up their subject anew. The list presented here, based on catalogues published in the studies of J. Bemmann (2003) and J. Schuster (2004b), was updated to include the finds from recent years (see List of finds).

Type Dresden-Dobritz / Żerniki Wielkie have a fairly simple design – a needle-like pointed lower part, and a broader upper part in the form of an elongated plate. In some specimens the plate is not markedly separate from the pin (form 1.) and then tends to be triangular, on occasion, with recessed sides. The second group (form 2.) are forms with a markedly separate grip which may be tulip-shaped (var. 2a) or roughly rectangular (var. 2b). Irrespective of their form or variant some implements have a small circular opening in the upper part of the handle, under the edge of the plate, which provides us with a clue as to how they were carried. The length is usually between 10 and 16 cm, but the longest known specimens measure c. 19 cm. The main area of distribution is between the Saale R. in the west, the middle Danube in the

south and Western Bug in the east. Isolated finds have been recorded outside this zone, even at considerable distance from it – on the lower Weser and in Swabia, in six scattered sites of Chernyakhiv and Sintana de Mureş cultures, in Lithuania and northern Belarus, and also on the upper Dvina, upper Dnieper and upper Volga (Fig. 2). The loose distribution of the find sites across great expanses of eastern Europe suggests that in future this area could yield a greater number of these tools.

Most researchers are inclined to interpret these objects as firesteels, even though other than their material there is little to support this particular function. Their function of implement is beyond any doubt, most probably they were awls used in working soft materials.

Analysis of assemblages which contained awls shows that their chronology is confined in principle to phases C<sub>3</sub> and D<sub>1</sub>, but it is possible they were used also in phase D<sub>2</sub>.

In the light of the data at hand it appears that implements type Dresden-Dobritz / Żerniki Wielkie were a part of personal equipment of armed men (Fig. 4, 5). Their wide distribution, taken together with the small number of specimens recovered at individual sites and the military context of discovery, suggest that their owners belonged to a special social stratum and that the significance of these implements was non-utilitarian. One gets the impression that they were symbol of rank or status of the armed men.

*tłum. A. Kinecka*

# WYKAZ SKRÓTÓW TYTUŁÓW CZASOPISM I WYDAWNICTW WIELOTOMOWYCH

## ABBREVIATIONS OF PERIODICALS' AND SERIAL PUBLICATIONS' TITLES

AAC	– „Acta Archaeologica Carpathica”, Kraków
AAHung.	– „Acta Archaeologica Academiae Scientiarum Hungaricae”, Budapest
AFB	– „Arbeits- und Forschungsberichte zur sächsischen Bodendenkmalpflege”, Berlin (Stuttgart)
Amtl. Ber.	– „Amtlicher Bericht über die Verwaltung der naturgeschichtlichen, vorgeschichtlichen und volkskundlichen Sammlungen des Westpreußischen Provinzial-Museums für das Jahr ...”, Danzig
APolski	– „Archeologia Polski”, Warszawa
APS	– „Archeologia Polski Środkowowschodniej”, Lublin (wcześniej: Lublin-Chełm-Zamość)
AR	– „Archeologické rozhledy”, Praha
B.A.R. Int. Series	– British Archaeological Reports, International Series, Oxford
BerRGK	– „Bericht der Römisch-Germanischen Kommission”, Frankfurt a.M.-Berlin
BJahr.	– „Bonner Jahrbücher”, Köln/Bonn
BMJ	– „Bodendenkmalpflege in Mecklenburg-Vorpommern”, Lübstorf (wcześniej: „Bodendenkmalpflege in Mecklenburg. Jahrbuch ...”, Schwerin/Rostock/Berlin)
CRFB	– Corpus der römischen Funde im europäischen Barbaricum
FAP	– „Fontes Archaeologici Posnanienses” (wcześniej: „Fontes Praehistorici”), Poznań
Inf.Arch.	– „Informator Archeologiczny. Badania rok ...”, Warszawa
InvArch.	– „Inventaria Archaeologica, Pologne”, Warszawa-Łódź
JmV	– „Jahresschrift für mitteldeutsche Vorgeschichte”, Halle/Saale
JRGZM	– „Jahrbuch des Römisch-Germanischen Zentralmuseums Mainz”, Mainz
KHKM	– „Kwartalnik Historii Kultury Materialnej”, Warszawa
KSIA	– Kratkie soobšeniâ Instituta arheologii Akademii nauk SSSR (Краткие сообщения Института археологии Академии наук СССР), Moskva
MIA	– Materialy i issledovaniâ po arheologii SSSR (Материалы и исследования по археологии СССР), Moskva
MatArch.	– „Materiały Archeologiczne”, Kraków
MS	– „Materiały Starożytne”, Warszawa
MSiW	– „Materiały Starożytne i Wczesnośredniowieczne”, Warszawa
MSROA	– „Materiały i Sprawozdania Rzeszowskiego Ośrodka Archeologicznego”, Rzeszów-Krosno-Sandomierz-Tarnów (-Przemysł/Tarnobrzeg)
MZP	– „Materiały Zachodniopomorskie”, Szczecin
PA	– „Památky archeologické” (wcześniej: „Památky archeologické a místopisné”), Praha
PArch.	– „Przegląd Archeologiczny”, Poznań
PMMAE	– „Prace i Materiały Muzeum Archeologicznego i Etnograficznego w Łodzi. Seria Archeologiczna”, Łódź
PomAnt	– „Pomorania Antiqua”, Gdańsk
Prahistoria ziem polskich	– <i>Prahistoria ziem polskich</i> , tom I: <i>Paleolit i mezolit</i> (red. W. Chmielewski, W. Hensel), Wrocław-Warszawa-Kraków-Gdańsk 1975; tom II: <i>Neolit</i> (red. W. Hensel, T. Wiślański), Wrocław-Warszawa-Kraków-Gdańsk 1979; tom III: <i>Wczesna epoka brązu</i> (red. A. Gardawski, J. Kowalczyk), Wrocław-Warszawa-Kraków-Gdańsk 1978; tom IV: <i>Od środkowej epoki brązu do środkowego okresu lateńskiego</i> (red. J. Dąbrowski, Z. Rajewski), Wrocław-Warszawa-Kraków-Gdańsk 1979; tom V: <i>Późny okres lateński i okres rzymski</i> (red. J. Wielowiejski), Wrocław-Warszawa-Kraków-Gdańsk 1981
Prussia	– „Sitzungsberichte der Altertumsgesellschaft Prussia” (później: „Prussia. Zeitschrift für Heimatkunde”), Königsberg i.Pr.
PZ	– „Praehistorische Zeitschrift”, Berlin-New York
RArch.	– „Recherches Archéologiques”, Kraków
RB	– „Rocznik Białostocki”, Białystok
RO	– „Rocznik Olsztyński”, Olsztyn
SJahr.	– „Saalburg Jahrbuch”, Berlin-New York
SlA	– „Slovenská archeológia”, Bratislava
SovArch	– „Sovetskaâ Arheologia” (Советская археология), Moskva
SprArch.	– „Sprawozdania Archeologiczne”, Kraków
SprPMA	– „Sprawozdania P.M.A.”, Warszawa
WA	– „Wiadomości Archeologiczne”, Warszawa
ZNUJ	– „Zeszyty Naukowe Uniwersytetu Jagiellońskiego”, Kraków
ZOW	– „Z otchłani wieków”, Warszawa

Państwowe Muzeum Archeologiczne. Warszawa 2011. Wydanie I. Nakład 500 egz.  
Druk i oprawa: DRUKARNIA Janusz Bieszczad, ul. Moszczenicka 2, 03-660 Warszawa