

PAŃSTWOWE MUZEUM ARCHEOLOGICZNE
w Warszawie



WIADOMOŚCI ARCHEOLOGICZNE

BULLETIN ARCHÉOLOGIQUE POLONAIS

TOM (VOL.) LXII
2011



WARSZAWA 2011 VARSOVIE

**WIADOMOŚCI
ARCHEOLOGICZNE**

TOM LXII

Redaguje zespół / Editorial staff:

dr Jacek Andrzejowski (sekretarz redakcji / managing editor), dr Wojciech Brzeziński (redaktor naczelny / editor in chief),
prof. dr hab. Teresa Dąbrowska (zastępczyni redaktora naczelnego / subeditor), mgr Grażyna Orlińska,
mgr Radosław Prochowicz, mgr Barbara Sałacińska, mgr Andrzej Jacek Tomaszewski, mgr Katarzyna Watemborska

Recenzenci tomu / Peer-reviewed by:

dr Adam Cieśliński, prof. dr hab. Andrzej Kokowski, prof. dr hab. Magdalena Mączyńska,
prof. dr hab. Wojciech Nowakowski, dr Judyta Rodzińska-Nowak, dr Wojciech Wróblewski

Tłumaczenia / Translations:

Anna Kinecka
Jacek Andrzejowski
Jan Schuster

Skład i łamanie / Layout:

JRJ

Rycina na okładce: zapinka typu Zachow z Pręgowa Dolnego. Rys. L. Kobylińska

Cover picture: brooch type Zachow from Pręgowo Dolne. Drawn by L. Kobylińska

© Państwowe Muzeum Archeologiczne w Warszawie, 2011

© Autorzy, 2011

Państwowe Muzeum Archeologiczne jest instytucją
finansowaną ze środków
Samorządu Województwa Mazowieckiego



Sprzedaż detaliczna publikacji Państwowego Muzeum Archeologicznego, w tym egzemplarzy archiwalnych, prowadzona jest w salach wystawowych muzeum, ul. Długa 52 (Arsenał), 00-241 Warszawa. Płatność gotówką; wystawiamy rachunki i faktury. Ponadto nasze książki i czasopisma można zamawiać w PMA, tel. +48 (22) 5044 872 i 5044 873 lub pod adresem internetowym wydawnictwapma@pma.pl

Cennik wydawnictw, wykaz publikacji i pełen spis zawartości czasopism PMA: <http://www.pma.pl/wydawnictwa>

Price list, list of PMA publications and contents of PMA periodicals: <http://www.pma.pl/wydawnictwa>

Adres redakcji / Editorial office:

Państwowe Muzeum Archeologiczne
ul. Długa 52 (Arsenał), 00-241 Warszawa
tel.: +48 (22) 5044 841, +48 (22) 5044 813; fax: +48 (22) 831 51 95; e-mail: j.andrzejowski@pma.pl

WIADOMOŚCI ARCHEOLOGICZNE

Tom (Vol.) LXII

SPIS TREŚCI

Contents

ROZPRAWY

- Renata Madyda-Legutko, Judyta Rodzińska-Nowak, Joanna Zagórska-Telega, Uwagi o chronologii i rozwoju przestrzennym cmentarzyska kultury przeworskiej w Opatowie, stan. 1, woj. śląskie 3
On the Chronology and Spatial Development of the Przeworsk Culture Cemetery at Opatów, site 1, Silesian Voiv.

MISCELLANEA

- Jacek Andrzejowski, Tomasz Rakowski, Katarzyna Watemborska, Grób z ostrogami z nekropoli kultury wielbarskiej w Jartyporach nad Liwcem 49
An Exceptional Grave with Spurs in the Cemetery of Wielbark Culture at Jartypory on the Liwiec River
- Jan Schuster, Przekłuwacze typu Dresden-Dobritz / Żerniki Wielkie. Uwagi na temat narzędzi z późnego okresu rzymskiego i wczesnej fazy okresu wędrówek ludów 65
Ahlen vom Typ Dresden-Dobritz / Żerniki Wielkie.
Zu Geräten der späten römischen Kaiserzeit und der frühen Völkerwanderungszeit
Auls Type Dresden-Dobritz / Żerniki Wielkie.
Some Remarks on Implements from the Late Roman and Early Migration Period

MATERIAŁY

- Piotr Iwanicki, Cmentarzysko kultury przeworskiej w miejscowości Całowanie, gm. Karczew, woj. mazowieckie, st. XXVI 83
A Cemetery of Przeworsk Culture at Całowanie, comm. Karczew, Mazowieckie Voiv., Site XXVI
- Agata Wiśniewska, Materiały z cmentarzyska w Leśniewie, pow. kętrzyński (dawne *Fürstenau, Kr. Rastenburg*) 119
The Archaeological Record from the Cemetery at Leśniewo, Distr. Kętrzyn (Former *Fürstenau, Kr. Rastenburg*)
- Marcin Woźniak, Cmentarzysko kultury wielbarskiej w KozłóWKu, pow. nidzicki (d. *Klein Koslau, Kreis Neidenburg*) w świetle publikacji i materiałów archiwalnych 169
The Wielbark Culture Cemetery at KozłóWko, Distr. Nidzica (Former *Klein Koslau, Kreis Neidenburg*)
Reconstructed from Publication and Archival Records
- Rozalia Tybulewicz, A Hoard from the Migration Period from Karlino (North-Western Poland) 209
Skarb z okresu wędrówek ludów z Karlina, pow. białogardzki

ODKRYCIA

- Łukasz Karczmarek, Sztylet brązowy z południowego Mazowsza 227
A Bronze Dagger from Southern Mazowsze
- Grażyna Orlińska, Brązowa bransoleta z Jadwisina, pow. legionowski 230
A Bronze Bracelet from Jadwisin, Distr. Legionowo

Anna Drzewicz, Grób klozowy z Sinołęki, pow. miński A Cloche Grave from Sinołęka, Distr. Mińsk Mazowiecki	232
Radosław Prochowicz, Zapinka typu Zachow z Pęgowa Dolnego w powiecie gdańskim Fibula Type Zachow from Pęgowo Dolne, Distr. Gdańsk	237
Wawrzyniec Orliński, Okucie rogu do picia zakończone głową byka z cmentarzyska kultury przeworskiej w Legionowie, pow. loco Drinking Horn Terminal with Bull's Head from the Cemetery of Przeworsk Culture at Legionowo, Distr. loco	241
Katarzyna Wątemborska, Zabytki z cmentarzyska kultury przeworskiej z miejscowości Mieczki-Poziemaki, pow. ostrołęcki A Cemetery of Przeworsk Culture at Mieczki-Poziemaki in Northern Mazowsze	243
Agnieszka Urbaniak, Ireneusz Jakubczyk, Ciałopalny grób ze stanowiska 9 w Tomaszowie Mazowieckim-Brzustówce A Cremation Grave from Tomaszów Mazowiecki-Brzustówka, Site 9	246
Ewa i Andrzej Kokoścycy, Kościana rękojeść nahajki z okolic Grabowca, w pow. hrubieszowskim Bone Handle of a Knout from the Area near Grabowiec, Distr. Hrubieszów	252
WYKAZ SKRÓTÓW / ABBREVIATIONS	255

Schuster, J.

- 1995 *Ein Werkstattkreis der Fibelherstellung in der Altmark?*, „Ethnographisch-Archäologische Zeitschrift” 36/2 (1995), s. 299–311.
- 1998 *Die „klassischen“ Fibeln Almgren Fig. 181*, [w:] J. Kunow (red.), *100 Jahre Fibelformen nach Oscar Almgren. Internationale Arbeitstagung 25.–28. Mai 1997 in Klein Machnow, Land Brandenburg*, Forschungen zur Archäologie im Land Brandenburg 5, Wünsdorf (wyd. 2002), s. 249–253.

Szpunar, A.

- 1987 *Cmentarzysko w Łętowicach, gm. Wierzchosławice, woj. Tarnów, badania 1984–1985*, SprArch. XXXIX (1987), s. 179–192.

Szarek-Waszkowska, E.

- 1973 *Cmentarzysko kultury przeworskiej w miejscowości Opoła, pow. Puławy*, Studia i Materiały Lubelskie 5 (1971), Lublin, s. 79–186.

Szydłowski, J.

- 1964 *Cmentarzysko z okresu wpływów rzymskich w Choruli, pow. Krąpkowice*, Wrocław.

Visy, Z.

- 1993 *Wagen und Wagenteile*, [w:] E. Künzl, *Die Alamannenbeute aus dem Rhein bei Neupotz. Plünderungsgut aus dem Römischen Gallien, Teil 1: Untersuchungen*, Römisch-Germanisches Zentralmuseum, Monographien 34/1, Mainz, s. 257–327.

A CREMATION GRAVE FROM TOMASZÓW MAZOWIECKI-BRZUSTÓWKA, SITE 9

SUMMARY

In 2010 a group of objects attributed to the Przeworsk Culture was submitted to the Chair of Bronze and Iron Age, Institute of Archaeology, University of Łódź, by a treasure hunter interested in objects from WW II. They originated from site 9 at Tomaszów Mazowiecki-Brzustówka, lying on the left bank of the Pilica River (Fig. 1) and included a number of iron finds: a fibula, Almgren group VI, series 1, derivative from type Almgren 159 and 181 (Fig. 2:1), a shield grip, type Jahn 9 (Fig. 4:1), two spear points, type Kaczanowski I/1 and XV (Fig. 3:1.2), two knives (Fig. 4:2.3), shears (Fig. 2:4), a fire steel, type Jonakowski IICa (Fig. 2:2) as well as a rivet or a pin (?) (Fig. 2:5), fragments of at least three pottery vessels, one of them a cinerary urn (Fig. 4:4), and fragments of burnt human bones. The fibula was fastened to the fire steel (Fig. 2:3), in a way never seen before in Przeworsk Culture material or that of its neighbouring cultures.

Assuming that all these objects originate from a single grave assemblage, they may be dated to phase C_{1a}.

tłum. A. Kinecka

Ewa i Andrzej Kokowscy

KOŚCIANA RĘKOJEŚĆ NAHAJKI Z OKOLIC GRABOWCA, W POW. HRUBIESZOWSKIM

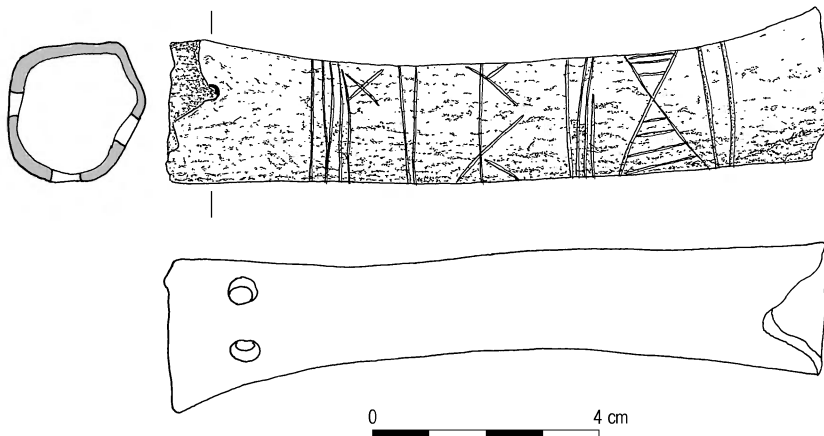
Za pośrednictwem Pana mgr. Józefa Niedźwiedzia z Zamościa, do Instytutu Archeologii Uniwersytetu Marii Curie-Skłodowskiej w Lublinie, trafiła do oceny niewielka kolekcja znalezisk archeologicznych, zebranych w okolicy miejscowości Grabowiec, być może z jednego stanowiska. Oprócz zabytków neolitycznych, z wczesnego okresu epoki brązu oraz z okresu wpływów rzymskich, reprezentowanych przez brązową zapinkę z kabłąkiem w kształcie kaczki (A. Kokowski 2007, s. 127, fot. barwna na wklejce) i jednoczęściowy grzebień, wycięty najprawdopodobniej ze skorupy żółwia, w jej skład wchodziły również zabytki o młodszej metryce, w tym interesujący przedmiot kościany (Ryc. 1).

Wykonano go z kości trzonowej ssaka, od której odpiłowano części przystawowe i wydrążono wewnątrz usuwając struktury chrzęstne. Przy jednym końcu wywiercono trzy otwory o średnicy 5 mm każdy, ustawione w trójkąt. Powierzchnia przedmiotu jest silnie wyświecona i, z jednej tylko strony, pokryta delikatnie rytym zdobieniem. Nieregularne, poprzeczne kreski tworzą trzy pola, zawierające w kolejności od końca z wywierconymi otworami: ukośny znak krzyża, linię, na której umieszczono „niedokończone” znaki ukośnego krzyża, oraz dwa złączone wierzchołkami trójkąty, z których każdy wypchniony był nacięciami równoległymi do podstaw. Długość całkowita przedmiotu wynosi 117 mm, przekrój trzonu 25×24 mm, a jego kształt sprawia, że stanowi on wygodny, naturalnie wyprofilowany uchwyt-rękojeść.

Opisany przedmiot najprawdopodobniej jest rękojeścią nahajki. Jej rzemienny batog mocowany był przypuszczalnie za pomocą węzła zawiązanego od strony końca pozbawionego otworków, po uprzednim przeprowadzeniu go przez wydrążoną kość. Dodatkowo zabezpieczono go i ustabilizowano nitami lub drucianymi klamrami, wchodzącymi w trzy otwory na przeciwnym końcu.

W żadnym z dostępnych nam opracowań odnoszących się do oporządzenia jeździeckiego nie znaleźliśmy jednak dokładnej analogii do rękojeści z Grabowca. Dotychczas zwracano uwagę wyłącznie na wykonywane z kości, poroża lub metalu rękojeści nahajek, najprawdopodobniej spleatanych z rzemieni (np. A. N. Kirpičnikov 1973; P. Š. Hudzin 1985; E. i A. Kokowscy 2003). Im też poświęcano katalogi i podziały typologiczne, a szczególnie piękne egzemplarze były ozdobą wydań albumowych (np.: B. Kolčín *et alii* 1985, s. 88–91). Sądzymy, że mało efektowne oprawy kościane po prostu nie zwracały uwagi – w opisowych częściach opracowań źródłowych mogą skrywać się na przykład w grupach zabytków klasyfikowanych jako rękojeści noży i innych narzędzi. O tym, że uchwyty do pejczy konstruowane z twardych materiałów musiały być częstsze, niż wskazuje na to stan aktualnej wiedzy, świadczy pośrednio, co prawda odległa w czasie, analogia w postaci srebrnej, pozłacanej rękojeści z huńskiego grobu w miejscowości Brut na Kaukazie (T. Gabuev 2007, s. 296).

W naszym przekonaniu istotnym argumentem przemawiającym za sugerowaną przez nas funkcją może być, tak jak



Ryc. 1. Kościany uchwyt nahajki z okolic Grabowca, pow. Hrubieszów.
Rys. A. Potoczny (wg A. Kokowskiego)
Fig. 1. Bone handle of a knout from the area near Grabowiec, distr. Hrubieszów.
Drawn by A. Potoczny (after A. Kokowski)

w omawianym wypadku, fakt wydrążenia kości i obecność trzech otworków przy jednym z jej końców. Cechy powinny ułatwić identyfikację bezpośrednich analogii w materiałach z wczesnego średniowiecza, przede wszystkim na obszarze wschodniej Słowiańszczyzny.

W kontekście tych uwag trudno mówić o chronologii znaleziska. Inne przedmioty z kolekcji, przede wszystkim groty i przęślik z różowego łupku owróckiego (wołyńskiego) mogą jedynie sugerować datowanie pomiędzy X a XIII wiekiem (M. Wołoszyn 2004a, s. 252–253; 2004b, s. 250–251; 2007, s. 186–187). Tak też datowane są w większości nahajki znane z obszaru Rusi Kijowskiej (E. A. Kokowscy 2003, s. 360 tab. 1).

Mgr Ewa Kokowska
Prof. dr hab. Andrzej Kokowski
Instytut Archeologii UMCS
Pl. M. Curie-Skłodowskiej 4
PL 20-031 Lublin
berig1@gazeta.pl

LITERATURA

Hudzin, P. Š. (Худзин, П. Ш.)
1985 *Predmety vooruženija*, [w:] A. H. Halikov (red.), *Kul'tura Bilara. Bulgarskie orudiâ truda i oružie X–XIII vv.*, Moskva, s. 130–292 [*Предметы вооружения*, (w:) A. X. Халиков (red.), *Культура Биляра*, Москва].

Gabuev, T.
2007 *Ein hunnenzeitliches Fürstengrab aus dem Kaukasusgebiet. Kurgan 2 des Gräberfeldes Brut*, [w:] Attila und die Hunnen. *Begleitbuch zur Ausstellung*, Stuttgart, s. 292–301.

Kirpičnikov, A. N. (Кирпичников, А. Н.)
1973 *Snarâženie vsadnika i verhnogo konâ na Rusi IX–XIII vv.*, Archeologija SSSR E1-36, Moskva [*Снаряжение всадника и верхнего коня на Руси IX–XIII вв.*, Археология СССР E-36, Москва].

Kokowscy, E. i A.
2003 *Nahajki z rękojeścią w kształcie ptasich głów z Gródka nad Bugiem*, [w:] M. Dulnicz (red.), *Słowianie i ich sąsiedzi we wczesnym średniowieczu*, Lublin-Warszawa, s. 355–364.

Kokowski, A.
2007 *Goci od Skandzy do Campi Gothorum (od Skandynawii do Półwyspu Iberyjskiego)*, Warszawa.

Kolčín, B. et alii (Колчин, Б. et alii)
1985 *Drevnij Novgorod. Prikladnoe iskusstvo i arheologija*, Moskva [*Древний Новгород. Прикладное искусство и археология*, Москва].

Wołoszyn, M.
2004a *Obecność ruska i skandynawska w Polsce w X–XII w. – wybrane problemy*, [w:] M. Salamon, J. Strzelczyk (red.), *Wędrowka i etnogeneza w starożytności i średniowieczu*, Kraków, s. 245–277.

2004b *Zabytki pochodzenia wschodniego we wczesnośredniowiecznej Polsce – wędrowka ludzi, rzeczy, czy idei?*, [w:] S. Moździoch (red.), *Wędrowki rzeczy i idei w średniowieczu*, Spotkania Bytomskie V, Wrocław, s. 241–259.

2007 *Między Gnieznem, Krakowem a Kijowem. Archeologia o wczesnośredniowiecznych relacjach polsko-ruskich i formowaniu polsko-ruskiego pogranicza*, [w:] M. Dębiec, M. Wołoszyn (red.), *U źródeł Europy Środkowo-Wschodniej: pogranicze polsko-ukraińskie w perspektywie badań archeologicznych*, Collectio Archaeologica Ressoviensis V, Rzeszów, s. 177–208.

BONE HANDLE OF A KNOUT FROM THE AREA NEAR GRABOWIEC, DISTR. HRUBIESZÓW

SUMMARY

A group of stray finds, prehistoric and medieval, deriving from the area near Grabowiec in eastern Poland, includes a remarkable 117 mm long object (Fig. 1) fashioned from the long bone of a mammal by sawing off its epiphyses, hollowing out the shaft and drilling in one of its

ends three openings arranged in a triangle. The surface of this object, on one of its faces only, is covered with a finely engraved ornament.

The artefact is probably a handle of a knout. Its leather lash would have been attached by tying a knot at the end of the handle without the holes after passing the thong through the hollowed out bone. Additionally, the thong would have been secured and stabilised using rivets or wire staples fitted into the three holes at the opposite end. No analogies to the bone handle from Grabowiec were found in analyses published

so far, possibly because ordinary bone handles tend to be overlooked and still await discovery in e.g., groups of artefacts interpreted as knife handles or hafts of some other implement.

The bone handle from Grabowiec is hard to date. Other objects from the same set can only suggest a dating of between the 10th and the 13th century. This is the dating also of most knouts known from the territory of Kievan Rus'.

tłum. A. Kinecka

WYKAZ SKRÓTÓW TYTUŁÓW CZASOPISM I WYDAWNICTW WIELOTOMOWYCH

ABBREVIATIONS OF PERIODICALS' AND SERIAL PUBLICATIONS' TITLES

AAC	– „Acta Archaeologica Carpathica”, Kraków
AAHung.	– „Acta Archaeologica Academiae Scientiarum Hungaricae”, Budapest
AFB	– „Arbeits- und Forschungsberichte zur sächsischen Bodendenkmalpflege”, Berlin (Stuttgart)
Amtl. Ber.	– „Amtlicher Bericht über die Verwaltung der naturgeschichtlichen, vorgeschichtlichen und volkskundlichen Sammlungen des Westpreußischen Provinzial-Museums für das Jahr ...”, Danzig
APolski	– „Archeologia Polski”, Warszawa
APS	– „Archeologia Polski Środkowowschodniej”, Lublin (wcześniej: Lublin-Chełm-Zamość)
AR	– „Archeologické rozhledy”, Praha
B.A.R. Int. Series	– British Archaeological Reports, International Series, Oxford
BerRGK	– „Bericht der Römisch-Germanischen Kommission”, Frankfurt a.M.-Berlin
BJahr.	– „Bonner Jahrbücher”, Köln/Bonn
BMJ	– „Bodendenkmalpflege in Mecklenburg-Vorpommern”, Lübstorf (wcześniej: „Bodendenkmalpflege in Mecklenburg. Jahrbuch ...”, Schwerin/Rostock/Berlin)
CRFB	– Corpus der römischen Funde im europäischen Barbaricum
FAP	– „Fontes Archaeologici Posnanienses” (wcześniej: „Fontes Praehistorici”), Poznań
Inf.Arch.	– „Informator Archeologiczny. Badania rok ...”, Warszawa
InvArch.	– „Inventaria Archaeologica, Pologne”, Warszawa-Łódź
JmV	– „Jahresschrift für mitteldeutsche Vorgeschichte”, Halle/Saale
JRGZM	– „Jahrbuch des Römisch-Germanischen Zentralmuseums Mainz”, Mainz
KHKM	– „Kwartalnik Historii Kultury Materialnej”, Warszawa
KZIA	– Kratkie soobšeniâ Instituta arheologii Akademii nauk SSSR (Краткие сообщения Института археологии Академии наук СССР), Moskva
MIA	– Materiały i issledovaniâ po arheologii SSSR (Материалы и исследования по археологии СССР), Moskva
MatArch.	– „Materiały Archeologiczne”, Kraków
MS	– „Materiały Starożytne”, Warszawa
MSiW	– „Materiały Starożytne i Wczesnośredniowieczne”, Warszawa
MSROA	– „Materiały i Sprawozdania Rzeszowskiego Ośrodka Archeologicznego”, Rzeszów-Krosno-Sandomierz-Tarnów (-Przemysł/Tarnobrzeg)
MZP	– „Materiały Zachodniopomorskie”, Szczecin
PA	– „Památky archeologické” (wcześniej: „Památky archeologické a místopisné”), Praha
PArch.	– „Przegląd Archeologiczny”, Poznań
PMMAE	– „Prace i Materiały Muzeum Archeologicznego i Etnograficznego w Łodzi. Seria Archeologiczna”, Łódź
PomAnt	– „Pomorania Antiqua”, Gdańsk
Prahistoria ziem polskich	– <i>Prahistoria ziem polskich</i> , tom I: <i>Paleolit i mezolit</i> (red. W. Chmielewski, W. Hensel), Wrocław-Warszawa-Kraków-Gdańsk 1975; tom II: <i>Neolit</i> (red. W. Hensel, T. Wiślański), Wrocław-Warszawa-Kraków-Gdańsk 1979; tom III: <i>Wczesna epoka brązu</i> (red. A. Gardawski, J. Kowalczyk), Wrocław-Warszawa-Kraków-Gdańsk 1978; tom IV: <i>Od środkowej epoki brązu do środkowego okresu lateńskiego</i> (red. J. Dąbrowski, Z. Rajewski), Wrocław-Warszawa-Kraków-Gdańsk 1979; tom V: <i>Późny okres lateński i okres rzymski</i> (red. J. Wielowiejski), Wrocław-Warszawa-Kraków-Gdańsk 1981
Prussia	– „Sitzungsberichte der Altertumsgesellschaft Prussia” (później: „Prussia. Zeitschrift für Heimatkunde”), Königsberg i.Pr.
PZ	– „Praehistorische Zeitschrift”, Berlin-New York
RArch.	– „Recherches Archéologiques”, Kraków
RB	– „Rocznik Białostocki”, Białystok
RO	– „Rocznik Olsztyński”, Olsztyn
SJahr.	– „Saalburg Jahrbuch”, Berlin-New York
SlA	– „Slovenská archeológia”, Bratislava
SovArch	– „Sovetskaâ Arheologia” (Советская археология), Moskva
SprArch.	– „Sprawozdania Archeologiczne”, Kraków
SprPMA	– „Sprawozdania P.M.A.”, Warszawa
WA	– „Wiadomości Archeologiczne”, Warszawa
ZNUJ	– „Zeszyty Naukowe Uniwersytetu Jagiellońskiego”, Kraków
ZOW	– „Z otchłani wieków”, Warszawa

Państwowe Muzeum Archeologiczne. Warszawa 2011. Wydanie I. Nakład 500 egz.
Druk i oprawa: DRUKARNIA Janusz Bieszczad, ul. Moszczenicka 2, 03-660 Warszawa