

PAŃSTWOWE MUZEUM ARCHEOLOGICZNE
w Warszawie



WIADOMOŚCI ARCHEOLOGICZNE

BULLETIN ARCHÉOLOGIQUE POLONAIS

TOM (VOL.) LXIII
2012

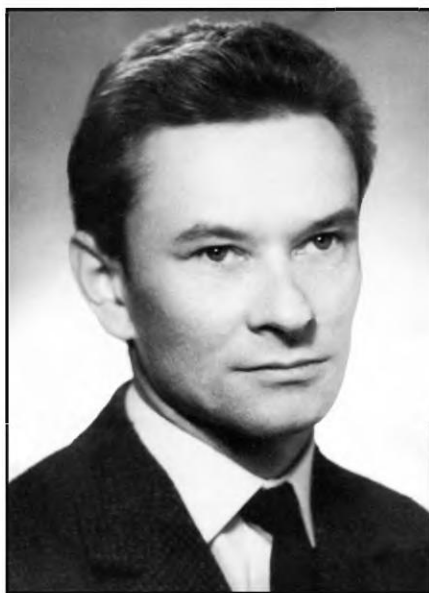


WARSZAWA 2012 VARSOVIE

WIADOMOŚCI ARCHEOLOGICZNE

TOM LXIII

Tom ten Redakcja poświęca pamięci



Prof. dr. hab. Jerzego Okulicza-Kozaryna
(15.04.1931–15.09.2012)

*pracownika Państwowego Muzeum Archeologicznego
w latach 1950–1962, przez wszystkie lata swojej aktywności
zawodowej życzliwego współpracownika naszego Muzeum,
inicjatora i współorganizatora Seminarium Bałtyjskiego*

Redaguje zespół / Editorial staff:

dr Jacek Andrzejowski (sekretarz redakcji / managing editor), dr Wojciech Brzeziński (redaktor naczelny / editor in chief),
prof. dr hab. Teresa Dąbrowska (zastępczyni redaktora naczelnego / subeditor), mgr Grażyna Orlińska,
mgr Radosław Prochowicz, mgr Barbara Sałacińska, mgr Andrzej Jacek Tomaszewski, mgr Katarzyna Watemborska-Rakowska

Recenzenci tomu / Peer-reviewed by:

dr hab. prof. UMCS Jerzy Libera, prof. dr hab. Renata Madyda-Legutko, prof. dr hab. Magdalena Mączyńska,
prof. dr hab. Wojciech Nowakowski, dr hab. prof. UR Andrzej Pelisiak, dr Wojciech Wróblewski

Tłumaczenia / Translations:

Anna Kinecka

Jacek Andrzejowski, Witold Gruzdź

Korekta / Proof-reading

Autorzy

Katarzyna Watemborska-Rakowska

Skład i łamanie / Layout:

JRJ

Rycina na okładce: półwytwór narzędzia dwuściennego z Ożarów. Rys. Lidia Kobylińska

Cover picture: bifacial tool preform from Ożarów. Drawn by Lidia Kobylińska

© Państwowe Muzeum Archeologiczne w Warszawie, 2012

© Autorzy, 2012

Państwowe Muzeum Archeologiczne jest instytucją
finansowaną ze środków
Samorządu Województwa Mazowieckiego



Sprzedż publikacji Państwowego Muzeum Archeologicznego prowadzona jest w salach wystawowych muzeum,
ul. Długa 52 (Arsenał), 00-241 Warszawa.

Wydawnictwa można zamawiać telefonicznie (+48 22 5044 872, +48 22 5044 873)
lub pod adresem mailowym (wydawnictwapma@pma.pl).

Pełen spis zawartości „Wiadomości Archeologicznych”: <http://www.wiadomosci-archeologiczne.pl>

List of contents of “Wiadomości Archeologiczne”: <http://www.wiadomosci-archeologiczne.pl>

Adres redakcji / Editorial office:

Państwowe Muzeum Archeologiczne, ul. Długa 52 (Arsenał), 00-241 Warszawa
tel.: +48 (22) 5044 841, +48 (22) 5044 813; fax: +48 (22) 831 51 95;
e-mail: j.andrzejowski@wiadomosci-archeologiczne.pl

<http://www.wiadomosci-archeologiczne.pl>

Streszczenia dostępne są w bazie danych: / The summaries are available at database of:
The Central European Journal of Social Sciences and Humanities – <http://cejsh.icm.edu.pl>

WIADOMOŚCI ARCHEOLOGICZNE

Tom (Vol.) LXIII

SPIS TREŚCI

Contents

ROZPRAWY

- Witold Gr u ż d ź, Wybrane aspekty form dwuściennych we wczesnej epoce brązu na przykładzie materiałów z pola górniczego w Ożarowie 3
Selected Aspects of Early Bronze Age Bifacial Form Manufacture Exemplified by Lithic Material from the Exploitation Field at Ożarów

MATERIAŁY

- Mirosława A n d r z e j o w s k a, Warszawa-Grochów „ul. Górników” – cmentarzysko z wczesnej epoki żelaza 33
Warszawa-Grochów, Site “ul. Górników” – a Grave-Field from the Early Iron Age
- Katarzyna C z a r n e c k a, Materiały z wielokulturowej osady i cmentarzyska kultury przeworskiej na stanowisku 1 i 2 w Oronnem, pow. garwoliński 115
Materials from a Multicultural Settlement and a Przeworsk Culture Grave-Field at Oronne, Distr. Garwolin, Site 1 and 2
- Kalina S k ó r a, Monika T r o s z c z y ń s k a - A n t o s i k, Cmentarzysko z okresu rzymskiego w Waplewie, pow. olsztyński 145
A Roman Period Grave-Field at Waplewo, Distr. Olsztyn
- Witold B e n d e r, Teresa D ą b r o w s k a, Materiały ze stan. 1 w Wólce Łasieckiej, gm. Bolimów, pow. skierniewicki 161
The Archaeology at Wólka Łasiecka 1, Comm. Bolimów, Distr. Skierniewice

ODKRYCIA

- Tomasz R a k o w s k i, Michał Z a s ł o n a, Nowe znalezisko złotego wisiorka kulistego z Węgrowa, pow. *loco* 227
A Recent Find of a Roman Period Gold Foil Ball Pendant from Węgrów, Distr. *loco*
- Agnieszka J a r e m e k, Magdalena N o w a k o w s k a, Zapinka typu mazurskiego z wyspy na Jeziorze Legińskim, pow. kętrzyński 232
A Mazurian Variant Fibula from an Island on Lake Legińskie, Distr. Kętrzyn
- Marcin W o ź n i a k, „Sarmacka” zapinka ze Słupna, pow. wołomiński 234
A “Sarmatian” Brooch from Słupno, Distr. Wołomin
- Mirosław R u d n i c k i, Sławomir M i ł e k, Odkrycie bałtyjskiej zapinki tarczowatej nad Jeziorem Gopło 237
A Balt Plate Brooch Discovered at Lake Gopło

WYKAZ SKRÓTÓW / ABBREVIATIONS

241

ZAPINKA TYPU MAZURSKIEGO Z WYSPIY NA JEZIORZE LEGIŃSKIM, POW. KĘTRZYŃSKI

Stanowisko IX zlokalizowane jest na wyspie na Jeziorze Legińskim, w zachodniej części Pojezierza Mrągowskiego (J. Kondracki 1972, s. 205), ok. 2 kilometrów na południe od wsi Leginy (Ryc. 1). Naturalnie wypiętrzona wyspa wznosi się ok. 5 metrów nad taflę jeziora i ma powierzchnię blisko 6000 m².

Prowadzone tu od 2011 roku badania wykopaliskowe wskazują, że stałe osadnictwo na wyspie wiązać należy z osiedlem kultury kurhanów zachodniobałtyjskich, funkcjonującym we wczesniej epoce żelaza. Wiosną 2012 roku, w czasie prospekcji powierzchniowej we wschodniej części wyspy, w ściółce leśnej znaleziona została brązowa zapinka trójgrzebykowa tzw. odmiany mazurskiej. W celu rozpoznania kontekstu znaleziska podczas letniego sezonu wykopaliskowego wykonano w tym miejscu sondaż o wymiarach 2×5 m. W nawarstwieniach zlokalizowano jedynie pojedyncze fragmenty ceramiki kultury kurhanów zachodniobałtyjskich, a także zausznicę z brązu i żelaza oraz fragment naszyjnika brązowego, które także łączyć trzeba z tą kulturą (A. Jaremek, M. Nowakowska, w druku). Zapinkę należy zatem uznać za znalezisko luźne.

Fibula z Legin odpowiada 2. wariantowi 3. serii w klasyfikacji zapinek trójgrzebykowych T. Hauptmanna (1998, s. 167, ryc. 1). Jej całkowita długość wynosi 10 cm. Zapinka ma zredukowany grzebyk, mocno wydłużoną nóżkę, zaopatrzoną jest też w umieszczoną przy cylindrze płytę długości 6,2 cm i szerokości 1 cm; na obu końcach płyty znajduje się po jednym wielokątnym uszku z kolistym otworem o średnicy 0,4 cm. Na całej powierzchni płyta zdobiona jest ornamentem linii zyg-



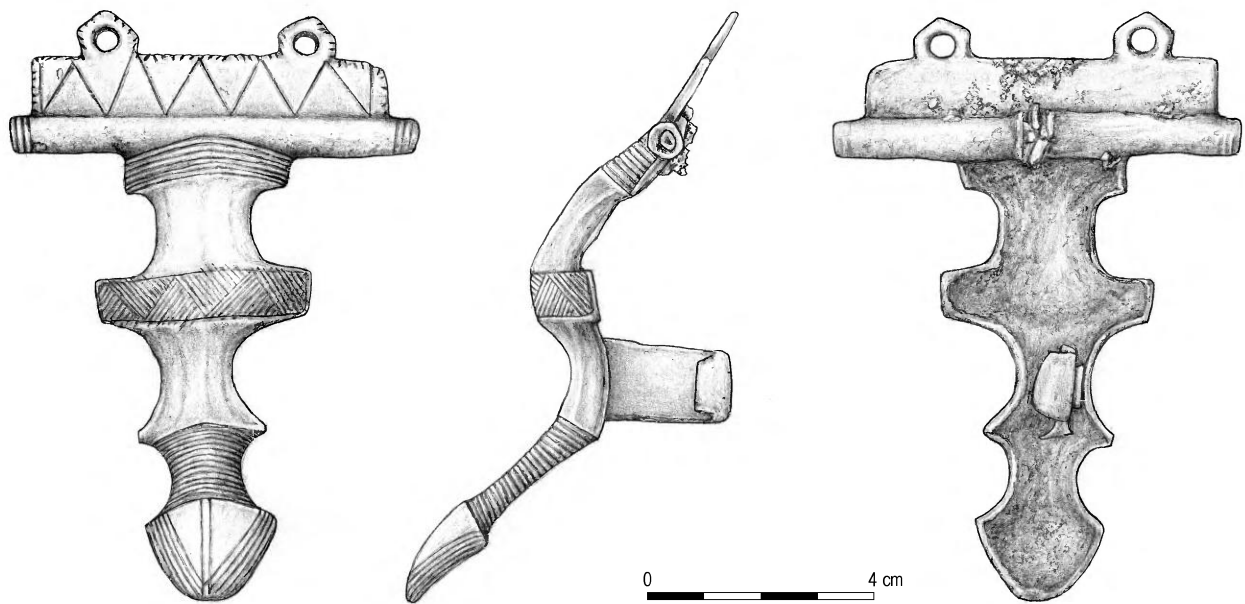
Ryc. 1. Lokalizacja stanowiska IX w Leginach, pow. Kętrzyn
Fig. 1. Location of site IX at Leginy, distr. Kętrzyn

zakowatej, zaś na obwodzie, także uszek – nacięciami. Płyta przechodzi w nieco od niej dłuższy cylinder (o wymiarach 7,2×0,7 cm), wewnątrz którego umieszczona była sprężyna. Od spodu, w połowie długości cylindra znajduje się przerwa na zamocowanie igły przy zastosowaniu konstrukcji zawiaskowej. Igła nie zachowała się, na ośce pozostały jedynie resztki żelaznego zawiasu. Cylinder zdobiony jest na końcach potrójnymi dookólnymi żłobkami. Kabłąk zapinki jest stosunkowo szeroki i wklęsły, facetowany, zaopatrzony w trzy grzebyki. Pierwszy, znajdujący się przy główce zapinki zdobiony jest siedmioma równoległymi liniami, drugi, nieco od niego większy, znajdujący się w centralnej części kabłąka, zakreskowanymi naprzeciwległymi trójkątami, trzeci grzebyk, zredukowany do wachlarzowatego rozszerzenia, przechodzi w mocno wydłużoną, odgiętą do góry nóżkę o długości 2,1 cm. Nóżka, w części środkowej przewężona i zdobiona równoległymi żłobkami, ma trójkątne zakończenie, na którym także znajduje się ornament żłobków: podwójnej linii pośrodku i sześciu ułożonych równoległe na jego obwodzie. Stosunkowo wysoka pochewka umieszczona jest w ok. 3/4 długości zapinki (Ryc. 2).

Fibule tzw. odmiany mazurskiej to wariant zapinek trójgrzebykowych szczególnie charakterystyczny dla kultury bogaczewskiej (I. Szter 2010, s. 212), licznie spotykany również na Półwyspie Sambijskim w kulturze Dollkeim-Kovrovo (W. Nowakowski 1996, mapa 6). Długość należących do niej okazów może dochodzić do 15 cm. Wszystkie znane dotychczas fibule tej odmiany wykonano z brązu, często jednak mają one żelazne igły i osie. Większość z nich ma konstrukcję zawiaskową, szeroki, masywny, lekko wklęsły kabłąk zakończony zwiężającą się, czasem spiczastą, silnie odgiętą do góry nóżką, wystającą poza pochewkę. Dwa grzebyki, najczęściej płaskie, prostokątne lub trapezowate, umieszczone są na główce i w środkowej części kabłąka. Często zdobione są wzorem poprzecznych linii, zakreskowanych trójkątów lub skośnych kratek. Trzeci grzebyk, podobnie ornamentowany, znajdujący się na nóżce poza pochewką, zwykle zredukowany jest do trójkątnego rozszerzenia (W. Nowakowski 2007, s. 33). Zapinki trójgrzebykowe tzw. odmiany mazurskiej występowały w zespołach datowanych na fazy B₂/C₁–C_{1a} (Nowakowski 1995, s. 49; 1996, s. 57).

Niektóre zapinki odmiany mazurskiej zaopatrzone są w prostokątną płytkę o szerokości ok. 1 cm, umieszczoną na tylnej ścianie cylindra osłaniającego konstrukcję zapięcia; w płytkach tych znajdują się pojedyncze otworki, rzadziej uszka (W. Nowakowski 2007, s. 33). Zapinki z uszkiem przy górnej krawędzi płytki to znaleziska dość rzadkie. Fragmentarycznie zachowany egzemplarz pochodzi z cmentarzyska w Starych Kiejkutach (grób 186), dwa kolejne znaleziono w Mojtynach (obiekt 1-7); te ostatnie miały nóżki zdobione plastycznymi przedstawieniami główek byków. Być może pozostałością zapinki trójgrzebykowej jest również fragment brązowej blaszki z uszkiem ukształtowanym analogicznie jak w zapinkach tej odmiany, znaleziony luźno w Sterławkach Wielkich (I. Szter 2010, s. 217–218, ryc. 9:5–7).

Najbardziej zbliżona stylistycznie do zapinki Legin jest fibula z kolekcji Pisanskiego, pochodząca prawdopodobnie z okolic Węgorzewa. Od opisywanego egzemplarza różni się ona brakiem zdobienia na języczkowatym zakończeniu nóżki oraz uszek na płycie, która jednak jest uszkodzona i nie można wykluczyć, że



Ryc. 2. Trójgrzebykowa zapinka odmiany mazurskiej z wyspy na Jez. Legińskim (L e g i n y stan. IX, pow. kętrzyński). Rys. K. Dejtrowska
Fig. 2. Triple-crest brooch of *Mazurian* variant from the island on Lake Legińskie (L e g i n y IX, distr. Kętrzyn). Drawn by K. Dejtrowska

pierwotnie miała pojedynczy otworek (W. Nowakowski 1998, ryc. 14:625, tabl. 31:625). Niezwykle podobna zdaje się być także zapinka ze Strzałkowa, znana ze szkicu M. Schmiedehelm, miała ona jednak bardziej rozbudowany ornament na jęczyzkowatym zakończeniu nóżki oraz pojedynczy otworek na płytce (I. Sztter 2010, ryc. 9:8). Jak dotąd nie odnotowano zapinki zaopatrzonej, podobnie jak egzemplarz z Legin, w dwa uszka bądź otwory. Charakterystycznie uformowana nóżka, różniąca fibulę legińską od większości pozostałych okazów tego typu, może znajdować analogię w Zalcu – podobnie uformowaną nóżkę zapinki odkryto w inwentarzu obiektu 77 z tego cmentarzyska (P. Szymański 2004, s. 164, tabl. III:12).

Przy analizie zapinek trójgrzebykowych z uszkami i dziurkami istotna wydaje się być ich liczba w zespole. Po parze tego rodzaju ozdób znaleziono w Kosewie, Mojtynach, Tel'manowie, Gąsiorze i Kamieniu (I. Sztter 2010, s. 218). Jedną z proponowanych rekonstrukcji sposobu noszenia tego rodzaju zapinek autorstwa W. Grunerta, znana z archiwum R. Grenza, sugeruje, że do dwóch symetrycznie zapiętych na torsie fibul doczepiano sznurek, rzemień lub łańcuszek ozdobiony paciorkami i wisiorami (I. Sztter 2010, ryc. 14). Według innego ujęcia dziurki i uszka mogły pełnić raczej funkcję czysto użytkową i zabezpieczać zapinkę przed zgubieniem poprzez umocowanie rzemieniem do ubrania (W. Nowakowski 2007, s. 33).

Obecność zapinki odmiany mazurskiej na wyspie na Jez. Legińskim może nie być zupełnie przypadkowa. Z podobną sytuacją, tj. pojedynczymi materiałami kultury bogaczewskiej na wyspie zasiedlonej głównie we wczesnej epoce żelaza, mamy do czynienia na Jez. Salet, położonym w północnej części Pojezierza Mrągowskiego (Szečno, stan. II „Ptasia Wyspa”). Zarejestrowano tu odosobniony obiekt kultury bogaczewskiej, w którym w małej jamie znajdowały się fragmenty naczynia glinianego, a między nimi brązowa zapinka z podwiniętą nóżką typu A.167 (M. Nowakowska 2003). Z mikroregionu Jez. Legińskiego znane są archiwalne informacje o położonym na

wschodnim brzegu jeziora cmentarzysku z okresu wpływów rzymskich (J. Heydeck 1892, s. 178–180). Z dna jeziora pochodzi żelazce topora z okresu wpływów rzymskich, łączone także z kulturą bogaczewską (W. Chudziak, R. Kazimierczak, J. Niegowski 2011, s. 100–102, ryc. 76). Możliwe jednak, że kolejny sezon badań pozwoli ujawnić kontekst pojedynczych zabytków kultury bogaczewskiej, znajdujących na wyspie oraz na dnie Jez. Legińskiego.

Mgr Agnieszka Jaremek
Instytut Archeologii Uniwersytetu Warszawskiego
ul. Krakowskie Przedmieście 26/28
00-927 Warszawa
agajarem@gmail.com

Mgr Magdalena Nowakowska
Instytut Archeologii Uniwersytetu Warszawskiego
ul. Krakowskie Przedmieście 26/28
00-927 Warszawa
nowamagda@gmail.com

BIBLIOGRAFIA

Chudziak, W., Kazimierczak, R., Niegowski, J. 2011 *Podwodne dziedzictwo archeologiczne Polski. Katalog stanowisk (badania 2006–2009)*, Toruń.

Hauptmann, T. 1998 *Studien zu den Dreisprossenfibeln*, [w:] J. Kunow (red.), *100 Jahre Fibelformen nach Oscar Almgren. Internationale Arbeitstagung 25.–28. Mai 1997 in Klein Machnow, Land Brandenburg*, Forschungen zur Archäologie im Land Brandenburg 5, Wünsdorf 1998 [2002], s. 159–173.

- Heydeck, J.
1892 *Das Gräberfeld von Loszainen, Kreis Rössel und einige Funde aus dem Gräberfeld Labendzowen, Prussia 17* (1891/1892), s. 178–180.
- Jaremek, A., Nowakowska, M.
w druku *Leginy, st. IX, woj. warmińsko-mazurskie. Wyniki badań sondazowych w roku 2011, „Światowit” L (IX).*
- Kondracki, J.
1972 *Polska północno-wschodnia*, Warszawa.
- Nowakowska, M.
2003 *Przypadek czy ofiara? Obiekt 166 z Ptasiej Wyspy, Szestino, stanowisko II*, Barbaricum 7, Warszawa, s. 313–317.
- Nowakowski, W.
1995 *Od Galindai do Galinditae. Z badań nad pradziejami bałtyjskiego ludu z Pojezierza Mazurskiego*, Barbaricum 4, Warszawa.
1996 *Das Samland in der römischen Kaiserzeit und seine Verbindungen mit dem römischen Reich und der barbarischen Welt*, Veröffentlichung des Vorgeschichtlichen Seminars Marburg, Sonderband 10, Marburg-Warszawa.
1998 *Die Funde der Römischen Kaiserzeit und der Völkerwanderungszeit in Masuren*, Staatliche Museen zu Berlin, Bestandskataloge 6, Berlin.
2007 *Kultura bogaczewska na Pojezierzu Mazurskim od schyłku późnego okresu przedrzymskiego do starszej fazy późnego okresu wpływów rzymskich. Próba analizy chronologiczno-kulturowej*, [w:] A. Bitner-Wróblewska (red.) *Kultura bogaczewska 20 lat później. Materiały z konferencji, Warszawa, 26–27 marca 2003*, Seminarium Bałtyjskie I, Warszawa (wyd. na CD).
- Szter, I.
2010 *Cmentarzysko z okresu wpływów rzymskich i z okresu wędrówek ludów w Kamieniu na Pojezierzu Mazurskim*, WA LXI (2009–2010), s. 201–333.
- Szymański, P.
2004 *Cmentarzysko kultury bogaczewskiej i grupy olsztyńskiej w Zalcu koło Mrągowa, na Pojezierzu Mazurskim*, Barbaricum 7, Warszawa, s. 153–190.

A MAZURIAN VARIANT FIBULA FROM AN ISLAND ON LAKE LEGIŃSKIE, DISTR. KĘTRZYN

SUMMARY

The triple-crest fibula, Mazurian variant, surfaced in spring of 2012 during a surface survey made on the island on Lake Legińskie in the Mazury region. The artefact rested directly on the surface of the ground within a layer of plant litter. The surface reconnaissance was carried out at the time to complement an archaeological excavation started at this location in 2011. According to already held archaeological there was stable settlement on the island during the Early Iron Age (Leginy IX). The place of discovery of the fibula was investigated by excava-

tion in July 2012 but did not reveal the presence of a culture deposit or archaeological features making the fibula a stray find devoid of stratigraphic and chronological context.

In the classification system of T. Hauptmann the fibula belongs to variant 2, series 3, of triple-crest fibulae. Finds of Mazurian variant fibulae are widespread on the territory of Bogaczewo Culture and relatively numerous in Sambia, in Dollkeim-Kovrovo Culture, where they have been recorded in assemblages dated to phase B₂/C₁–C_{1a}. The fibula from Leginy has a length of 10 cm, is made of bronze and retains a fragment of an iron pin attached hinge-like to the axle. The fibula bow is solid and recessed, the foot is turned upwards and extends beyond the catchplate. The crests on the head and bow are richly ornamented with a design of parallel lines and triangles. The third crest, reduced to a tongue-shaped terminal of the foot, is decorated with lines arranged at centre and on its perimeter. The fibula is unique in being decorated on its head plate with a zigzag line and having two polygonal loops.

Finds of Mazurian variant fibulae with a loop at the upper edge of their head plate are relatively rare and are known from e.g., Stare Kiejkuty and Mojtyny. The specimen from Leginy is the only fibula recorded so far to have two loops. Loops or openings on Mazurian variant fibulae are interpreted as attachments for other elements, e.g., a strap or a string of beads. The hypothesis that two fibulae were worn symmetrically at shoulder level and used for attaching additional ornaments is supported by finds of “paired” fibulae from Kosewo, Mojtyny and Kamień.

The presence of the Mazurian variant fibula on the island on Lake Legińskie may not be completely random. Let us note that an iron axe with a Bogaczewo Culture attribution was recovered from the bottom of the same lake and the record found in archival documentation on a Bogaczewo Culture grave-field on the eastern shore of the lake.

tłum. A. Kinecka

Marcin Woźniak

„SARMACKA” ZAPINKA ZE SŁUPNA, POW. WOŁOMIŃSKI

Na początku lat 90. XX wieku Stefan Woyda, ówczesny dyrektor Muzeum Starożytnego Hutnictwa Mazowieckiego w Pruszkowie, prowadził badania powierzchniowe, mające na celu rozpoznanie archeologiczne obszarów leżących w rejonie ujścia Narwi. W ich wyniku zarejestrowano kilkadziesiąt nowych stanowisk z różnych okresów, od epoki kamienia po czasy nowożytnie¹. Na szczególną uwagę zasługuje niewielkie stanowisko (AZP 53–67/36) położone na wschodnim zboczu piaszczystej wydmy, w granicach wsi Słupno, w pow. wołomińskim (Ryc. 1). Podczas prospekcji terenowej zarejestrowano tu cztery niecharakterystyczne fragmenty ceramiki starożytnej, w tym dwa noszące ślady wtórnego przepalenia, oraz nieznacznie uszkodzoną zapinkę². Na tej podstawie obiekt został określony jako pozostałości cmentarzyska z okresu wpływów rzymskich. Obecna zabudowa oraz zniszczenie dostępnego terenu uniemożliwiają weryfikację tej hipotezy.

¹ Materiały z badań powierzchniowych prowadzonych przez S. Woydę na początku lat 90. zeszłego stulecia przechowywane są w Muzeum Starożytnego Hutnictwa Mazowieckiego (MSHM) w Pruszkowie.

² Zbiory MSHM, nr inw. 4782.

WYKAZ SKRÓTÓW TYTUŁÓW CZASOPISM I WYDAWNICTW WIELOTOMOWYCH

ABBREVIATIONS OF PERIODICALS' AND SERIAL PUBLICATIONS' TITLES

AAC	– „Acta Archaeologica Carpathica”, Kraków
AAHung.	– „Acta Archaeologica Academiae Scientiarum Hungaricae”, Budapest
AFB	– „Arbeits- und Forschungsberichte zur sächsischen Bodendenkmalpflege”, Berlin (Stuttgart)
Amtl. Ber.	– „Amtlicher Bericht über die Verwaltung der naturgeschichtlichen, vorgeschichtlichen und volkskundlichen Sammlungen des Westpreußischen Provinzial-Museums für das Jahr ...”, Danzig
APolski	– „Archeologia Polski”, Warszawa
APS	– „Archeologia Polski Środkowowschodniej”, Lublin (wcześniej: Lublin-Chełm-Zamość)
AR	– „Archeologické rozhledy”, Praha
B.A.R. Int. Series	– British Archaeological Reports, International Series, Oxford
BerRGK	– „Bericht der Römisch-Germanischen Kommission”, Frankfurt a.M.-Berlin
BJahr.	– „Bonner Jahrbücher”, Köln/Bonn
BMJ	– „Bodendenkmalpflege in Mecklenburg-Vorpommern”, Lübstorf (wcześniej: „Bodendenkmalpflege in Mecklenburg. Jahrbuch ...”, Schwerin/Rostock/Berlin)
CRFB	– Corpus der römischen Funde im europäischen Barbaricum
FAP	– „Fontes Archaeologici Posnanienses” (wcześniej: „Fontes Praehistorici”), Poznań
Inf.Arch.	– „Informator Archeologiczny. Badania rok ...”, Warszawa
InvArch.	– „Inventaria Archaeologica, Pologne”, Warszawa-Łódź
JmV	– „Jahresschrift für mitteldeutsche Vorgeschichte”, Halle/Saale
JRGZM	– „Jahrbuch des Römisch-Germanischen Zentralmuseums Mainz”, Mainz
KHKM	– „Kwartalnik Historii Kultury Materialnej”, Warszawa
KSIA	– Kratkie soobšeniâ Instituta arheologii Akademii nauk SSSR (Краткие сообщения Института археологии Академии наук СССР), Moskva
MIA	– Materiały i issledovaniâ po arheologii SSSR (Материалы и исседования по археологии СССР), Moskva
MatArch.	– „Materiały Archeologiczne”, Kraków
MS	– „Materiały Starożytne”, Warszawa
MSiW	– „Materiały Starożytne i Wczesnośredniowieczne”, Warszawa
MSROA	– „Materiały i Sprawozdania Rzeszowskiego Ośrodka Archeologicznego”, Rzeszów-Krosno-Sandomierz-Tarnów (-Przemysł/Tarnobrzeg)
MZP	– „Materiały Zachodniopomorskie”, Szczecin
PA	– „Památky archeologické” (wcześniej: „Památky archeologické a místopisné”), Praha
PArch.	– „Przegląd Archeologiczny”, Poznań
PMMAE	– „Prace i Materiały Muzeum Archeologicznego i Etnograficznego w Łodzi. Seria Archeologiczna”, Łódź
PomAnt	– „Pomorania Antiqua”, Gdańsk
Prahistoria ziem polskich	– <i>Prahistoria ziem polskich</i> , tom I: <i>Paleolit i mezolit</i> (red. W. Chmielewski, W. Hensel), Wrocław-Warszawa-Kraków-Gdańsk 1975; tom II: <i>Neolit</i> (red. W. Hensel, T. Wiślański), Wrocław-Warszawa-Kraków-Gdańsk 1979; tom III: <i>Wczesna epoka brązu</i> (red. A. Gardawski, J. Kowalczyk), Wrocław-Warszawa-Kraków-Gdańsk 1978; tom IV: <i>Od środkowej epoki brązu do środkowego okresu lateńskiego</i> (red. J. Dąbrowski, Z. Rajewski), Wrocław-Warszawa-Kraków-Gdańsk 1979; tom V: <i>Późny okres lateński i okres rzymski</i> (red. J. Wielowiejski), Wrocław-Warszawa-Kraków-Gdańsk 1981
Prussia	– „Sitzungsberichte der Altertumsgesellschaft Prussia” (później: „Prussia. Zeitschrift für Heimatkunde”), Königsberg i.Pr.
PZ	– „Praehistorische Zeitschrift”, Berlin-New York
RArch.	– „Recherches Archéologiques”, Kraków
RB	– „Rocznik Białostocki”, Białystok
RO	– „Rocznik Olsztyński”, Olsztyn
SJahr.	– „Saalburg Jahrbuch”, Berlin-New York
SlA	– „Slovenská archeológia”, Bratislava
SovArch	– „Sovetskaâ Archeologia” (Советская археология), Moskva
SprArch.	– „Sprawozdania Archeologiczne”, Kraków
SprPMA	– „Sprawozdania P.M.A.”, Warszawa
WA	– „Wiadomości Archeologiczne”, Warszawa
ZNUJ	– „Zeszyty Naukowe Uniwersytetu Jagiellońskiego”, Kraków
ZOW	– „Z otchłani wieków”, Warszawa

Państwowe Muzeum Archeologiczne. Warszawa 2012. Wydanie I. Nakład 500 egz.
Druk i oprawa: DRUKARNIA Janusz Bieszczad, ul. Moszczenicka 2, 03-660 Warszawa