



Marta Ostrowska

Szkoła Główna Handlowa w Warszawie
Kolegium Ekonomiczno-Społeczne
Instytut Studiów Międzynarodowych
marta.k.ostrowska@gmail.com

UWARUNKOWANIA I SPECYFIKA CHIŃSKIEGO MODELU ROZWOJU SPOŁECZNO- -GOSPODARCZEGO*

Streszczenie: Artykuł stanowi analizę specyfiki chińskiego modelu rozwoju społeczno-gospodarczego, a także przedstawia główne kierunki przemian, jakie nastąpiły w Chinach po 1978 r. Wskazano czynniki decydujące o szybkim wzroście chińskiej gospodarki, a także główne zagrożenia związane ze starym modelem wzrostu. Przedstawiono najważniejsze aspekty planu gospodarczego na lata 2011-2015. Artykuł kończy analiza danych dotyczących poziomu rozwoju społecznego i innowacyjności Chin ze względu na fakt, że to konsumpcja prywatna, która będzie wynikać z poprawy jakości życia, oraz innowacyjność mają zgodnie z założeniami władz stać się motorami dalszego rozwoju Chin.

Słowa kluczowe: Chiny, reformy, rozwój społeczno-gospodarczy.

Wprowadzenie

Od rozpoczęcia przemian ekonomiczno-społecznych w Chinach, tj. od 1978 r., tamtejsza gospodarka imponuje skalą tempa rozwoju. Niemalże 40-krotny wzrost nominalnego PKB, jaki nastąpił w chińskiej gospodarce w ciągu ostatnich 30 lat, umożliwił Chinom dołączenie do grona największych gospodarek

* Artykuł został opracowany na podstawie wyników badania nr KES/BMN/08/14 pt. „Skuteczność strategii rozwoju gospodarek wschodzących na przykładzie Indii i Chin”, zrealizowanego w Kolegium Ekonomiczno-Społecznym SGH w 2014 r. w ramach dofinansowania ze środków przyznanych przez Ministra Nauki i Szkolnictwa Wyższego na prowadzenie badań naukowych lub prac rozwojowych oraz badań z nimi związanych, służących rozwojowi młodych naukowców oraz uczestników studiów doktoranckich.

świata¹. Co ważne, pomimo osiągania ponadprzeciętnych wyników gospodarczych, tempo wzrostu gospodarczego Chin stabilizuje się i w ramach prowadzonej polityki gospodarczej nabiera coraz bardziej zrównoważonego charakteru. W latach 2000-2013 PKB Chin zwiększał się średnio o 10% rocznie, przy czym wzrost odbywał się w warunkach stabilnego wzrostu cen – średni roczny wskaźnik inflacji kształtował się w tym okresie na poziomie poniżej 6%².

Celem artykułu jest zbadanie specyfiki chińskiego modelu rozwoju na podstawie analizy głównych źródeł dynamicznego wzrostu, skali ich oddziaływania oraz zagrożeń, jakie za sobą niosły. Weryfikacji poddano następującą hipotezę: model rozwoju, na którym opierała się przez wiele lat chińska gospodarka nie jest właściwy dla utrzymania dotychczasowego tempa przyrostu wartości dodanej. W tym celu zaprezentowano zamierzenia władz Chin w ostatnim planie pięcioletnim, a także podjęto próbę oceny reform.

Artykuł powstał na podstawie przeglądu literatury, analizy danych ilościowych i jakościowych oraz oceny wpływu uwarunkowań zewnętrznych na funkcjonowanie chińskiego modelu rozwoju.

1. Proces reform

Chińską reformę określa się największym eksperymentem społecznym w II połowie XX w.³, chociaż niektórzy uważają, że większym eksperymentem była transformacja systemowa w państwach komunistycznych. Za graniczny punkt przemian uznaje się grudzień 1978 r., kiedy na III Plenum Komitetu Centralnego Komunistycznej Partii Chin zapadły kluczowe decyzje dotyczące dalszego kierunku polityki gospodarczej państwa. Ich rezultatem był program „czterech modernizacji” obejmujący: przekształcenia w rolnictwie, przemyśle, obronie narodowej, nauce i technice⁴.

Proces przekształceń rozpoczęto od reform strukturalnych w rolnictwie. System komun zastąpiono „systemem odpowiedzialności gospodarstwa domowego”. Rolnicy zyskali autonomię w zakresie gospodarowania przydzieloną ziemią: sprzedawali zakontraktowane produkty po ustalonych przez państwo cenach, a powstałe nadwyżki mogli zbywać na wolnym rynku. Reforma przyniosła wzrost produktywności w rolnictwie na poziomie ok. 5%-6% rocznie, głównie

¹ Według wartości PKB mierzonego parytetem siły nabywczej.

² Dane za: MFW: *IMF World Economic Outlook Database*, April 2014.

³ *Reformując Chiny. Doświadczenia i wnioski*. Red. Z. Dongtao. Wydawnictwo Adam Marszałek, Toruń 2012, s. 7-8.

⁴ E. Cieślak: *Efekt smoka. Skutki ekspansji gospodarczej Chin po roku 1978*. CeDeWu, Warszawa 2012, s. 13.

na skutek wzrostu zaangażowania w pracę zatrudnionych w rolnictwie⁵. Nakreślony kierunek zmian w rolnictwie sprawił, że Chiny są obecnie jednym z głównych producentów artykułów rolnych na świecie, zapewniając wyżywienie 1/5 ludności świata, mimo że systematycznie zmniejsza się liczba państwowych gospodarstw rolnych (z 2159 w 1993 r. do 1786 w 2012 r.) oraz liczba w nich zatrudnionych (z 5,3 mln w 1993 r. do 3,2 mln w 2012 r.)⁶. Wśród głównych problemów chińskiego sektora rolnego wymienia się: relatywnie niską wydajność produkcji, słabości infrastrukturalne na obszarach wiejskich oraz niskie dochody pracujących w tym sektorze.

Przemiany strukturalne objęły zasięgiem również obszary miejskie i dominujący w nich przemysł. Ich głównym celem było zwiększenie produktywności przedsiębiorstw państwowych w wyniku wprowadzonych reform: cen i zarządzania. Pierwsza z nich dość szybko przyniosła pozytywne rezultaty. Już na początku lat 90. XX w. państwo ustalało ceny zaledwie kilku procent dóbr przemysłowych. Wprowadzony w zarządzaniu przedsiębiorstw system kontraktowej odpowiedzialności miał zapewnić większą swobodę w podejmowaniu decyzji przez szczebel kierowniczy, a w dalszej kolejności prowadzić do wzrostu wydajności podmiotów państwowych. Kierując się motywami rynkowymi, chińskie przedsiębiorstwa zaczęły stosować „rachunek kosztów”. Doszło do znacznego urynkowania gospodarki oraz legalizacji własności prywatnej, co umożliwiło rozwój sektora prywatnego.

Chiny, zachęcone sukcesami azjatyckich gospodarek zorientowanych proeksportowo, w końcu lat 70. odeszły od idei samowystarczalności, realizując politykę „otwarcia na świat. Pierwszym jej filarem była promocja handlu zagranicznego, dotychczas kontrolowanego przez 13 państwowych korporacji handlu zagranicznego prowadzących wymianę określonymi rodzajami towarów – głównie żelazem i stalą oraz odzieżą⁷. W 1978 r. udział Chin w globalnym eksporcie nie przekraczał 1%. Zakres kontroli ulegał stopniowo zmniejszeniu i coraz więcej podmiotów uzyskiwało pozwolenie na relacje z partnerami zagranicznymi. Zacieśnieniu relacji w handlu sprzyjało stopniowe uwolnienie chińskiej waluty oraz jej częściowa wymienialność. Znoszono ograniczenia w handlu – zarówno poza-, jak i parataryfowe. Zmiany te następowały w okresie negocjacji członkostwa Chin w WTO⁸ i dostosowywania się do stawianych przez nią wymogów akcesyjnych⁹.

⁵ X. Zhu: *Understanding China's growth: past, present, and future*. „Journal of Economic Perspectives” 2012, Vol. 26, No. 4, s. 112-113.

⁶ National Bureau of Statistics of China, <http://www.stats.gov.cn/english/statisticaldata/yearlydata> (dostęp: 02.09.2014).

⁷ E. Cieślak: Op. cit., s. 51.

⁸ Chiny przystąpiły do WTO 11.12.2011 r.

⁹ E. Cieślak: Op. cit., s. 52.

Strategia otwierania na świat obejmowała też liberalizację przepływów kapitałowych. Początkowo krajowe firmy nie mogły korzystać z finansowania zewnętrznego na rozwój działalności. Inwestycje zagraniczne stwarzały szansę na dostęp do kapitału, umożliwiającego modernizację działalności oraz wdrażanie rozwiązań z zakresu produkcji i zarządzania, w zamian za udostępnianie zagranicznym inwestorom nadwyżek zasobu pracy¹⁰.

Nie wszystkie sfery gospodarki i regiony Chin były jednakowo dostępne dla kapitału zagranicznego. Inwestorzy, wykorzystując luki w przepisach, wchodzili na rynek chiński najpierw przez współpracę z chińskim partnerem, potem w innych formach. Najdłużej zamknięte dla zagranicznych inwestorów były usługi, w tym sektor finansowy¹¹. Wprowadzone w latach 2007-2009 zmiany w prawie umożliwiły zagranicznym inwestorom dostęp do sektora usług, w tym telekomunikacji, transportu, inżynierii i turystyki¹².

Ważną rolę w procesie otwierania chińskiej gospodarki na kapitał zewnętrzny odegrały specjalne strefy ekonomiczne. Początkowo utworzono cztery specjalne strefy ekonomiczne w Shenzhen, Zhuhai, Santou i Xianmen na południowo-wschodnim wybrzeżu. Kolejne 14 miast uzyskało status „otwartych miast” w 1984 r. Funkcjonowanie SSE wzmocniło rozwój Wschodnich Chin, uwypuklając różnice w poziomie rozwoju między centrum kraju a wybrzeżem. Do końca 2013 r. do Chin napłynęło ponad 950 mld USD z tytułu bezpośrednich inwestycji zagranicznych, a chińskie firmy zainwestowały poza granicami 613 mld USD¹³.

Kierunki zmian w relacjach z zagranicą zostały wskazane w dwóch ostatnich planach pięcioletnich (na lata 2006-2010 i 2011-2015). Położono w nich nacisk na poprawę jakości eksportu towarów, nawet w razie konieczności ograniczenia jego wolumenu. Większe znaczenie przypisano usługom odgrywającym dotychczas niewielką rolę w obrotach ogółem. Podczas gdy udział Chin w światowym eksporcie towarów w 2013 r. wyniósł 11,7%, w przypadku usług było to 4,4%¹⁴. W planie na lata 2011-2015 zakłada się utrzymanie przewagi konkurencyjnej w eksporcie, na co ma wpłynąć intensyfikacja handlu technologiami, wzrost jakości towarów i wzrost roli usług w eksporcie ogółem. Szansy na rozwój upatruje się we współpracy chińskich podmiotów z sektorów strategicznych z zagranicznymi partnerami i w zwiększonym napływie BIZ do sektora usług¹⁵.

¹⁰ H. Chołaj: *Kapitalizm konfucjański. Chińskie reformy ekonomiczne a globalizacja*. Poltext, Warszawa 2014, s. 136-137.

¹¹ E. Cieślik: Op. cit., s. 53.

¹² H. Chołaj: Op. cit., s. 138.

¹³ Dane za: UNCTAD, <http://unctadstat.unctad.org/wds/TableViewer/tableView.aspx> (dostęp: 01.09.2014).

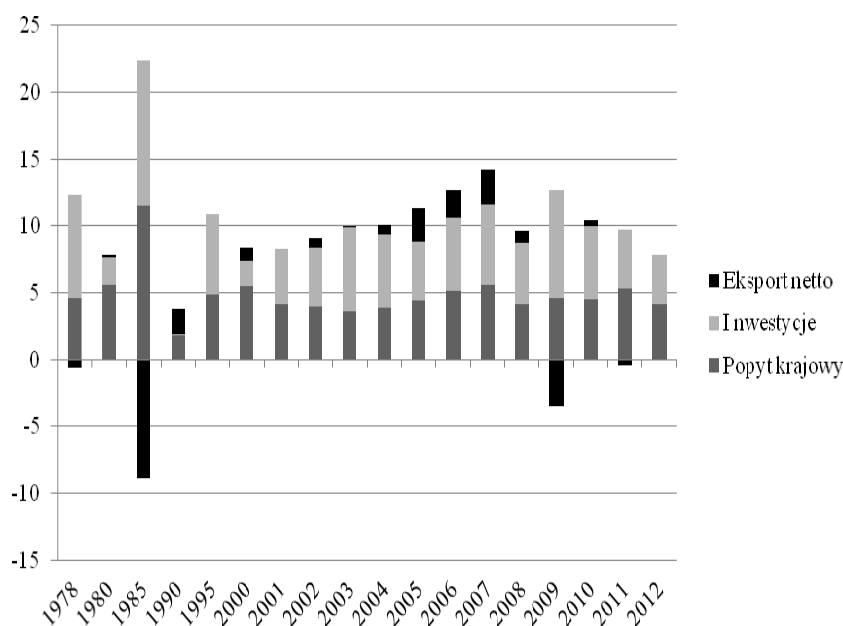
¹⁴ Dane za: UNCTAD: <http://unctadstat.unctad.org/> (dostęp: 02.09.2014).

¹⁵ E. Cieślik: Op. cit., s. 55.

2. Cechy chińskiego modelu rozwoju

Chiński model rozwoju w znacznym stopniu opierał się na inwestycjach, które od 1978 r. były głównym motorem wzrostu. Dużą część nakładów inwestycyjnych (ok. 40%)¹⁶ pochłaniał dynamicznie rozwijający się przemysł, tworzący ok. 45% wartości dodanej w całej gospodarce¹⁷. Celem stymulowania inwestycji władze Chin dążyły do obniżenia cen surowców, w tym surowców energetycznych.

Wykres 1. Dekompozycja popytowa PKB Chin w latach 1978-2012



Źródło: Na podstawie: National Bureau of Statistics of China, <http://www.stats.gov.cn/tjsj/ndsj/2013/indexeh.htm> (02.09.2014).

Postawienie na inwestycje kosztem konsumpcji wewnętrznej powodowało konieczność ulokowania nadwyżek produkcji. Po zainicjowaniu polityki „otwartych drzwi” naturalnym źródłem absorpcji nadwyżek była zagranica, a eksport stał się ważnym ogniwem chińskiej gospodarki, natomiast Chiny – największym eksporterem świata. Z roku na rok wartość eksportu towarów zwiększała się, a w 2013 r. wyniosła 2,2 bln USD.

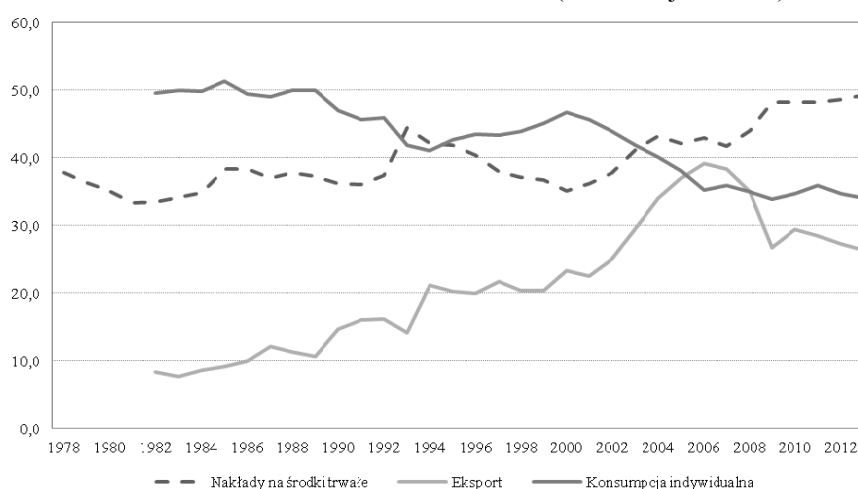
¹⁶ National Bureau of Statistics of China, <http://www.stats.gov.cn/tjsj/ndsj/2013/indexeh.htm> (dostęp: 02.09.2014).

¹⁷ Dane za Bankiem Światowym: *World Development Indicators*, <http://data.worldbank.org/> (dostęp: 01.09.2014).

Do czasu kryzysu 2007+ na dynamikę eksportu pozytywnie oddziaływał niedowartościowany yuan. Tania waluta, niskie ceny surowców oraz niskie płace tworzyły przewagę konkurencyjną chińskich producentów. Korzystnie przedstawiała się również sytuacja demograficzna, a migracje siły roboczej powiększały zasób pracujących w miastach.

Chiński model rozwoju, mimo że pozwalał na utrzymywanie wysokiego tempa wzrostu gospodarczego, miał też słabe strony. Oparcie gospodarki na inwestycjach i eksporcie kosztem konsumpcji wewnętrznej stwarzało ryzyko osłabienia wzrostu w razie pogorszenia się koniunktury za granicą i narażało go na wzmószoną zmienność.

Wykres 2. Podstawowe wskaźniki makroekonomiczne (% w relacji do PKB)



* – dla konsumpcji i eksportu dane za 1982 r.

Źródło: Dane Banku Światowego, World Development Indicators, <http://data.worldbank.org/> (dostęp: 01.09.2014).

W 1982 r. przeciętne stopy konsumpcji, nakładów na inwestycje i relacji eksportu netto do PKB wynosiły odpowiednio 49,5%, 33,5% i 8,4%, przy czym w kolejnych latach odnotowywano systematyczny wzrost nakładów inwestycyjnych kosztem ograniczenia konsumpcji. W 2013 r. poziom inwestycji wynosił 47% PKB, podczas gdy w USA stanowiły one ok. 20% PKB, a rozwijających się w zbliżonym tempie Indii – 30% PKB. Inwestycje koncentrowały się w trzech głównych dziedzinach: produkcji, infrastrukturze i rynku nieruchomości. O ile inwestycje infrastrukturalne są Chinom potrzebne, o tyle inwestycje w nieruchomości mogą prowadzić do bańki spekulacyjnej¹⁸.

¹⁸ Y. Yongding: *Chiny uzależnione od inwestycji*, 9.10.2013, <http://www.project-syndicate.pl/arttykul/chiny-uzalezni-one-od-inwestycji,312.html> (dostęp: 02.09.2014).

Kolejną specyficzną cechą chińskiego modelu rozwoju jest długotrwałe utrzymywanie nadwyżki na rachunku obrotów bieżących¹⁹ oraz na rachunku obrotów kapitałowych, co w dłuższym okresie jest dla gospodarki niekorzystne. Sytuacja taka jest rzadka – większość krajów ma zrównoważony bilans płatniczy. Brak równowagi w bilansie płatniczym może powodować nadmierny napływ kapitału do gospodarki oraz uszczuplenie rezerw walutowych²⁰. Jest to niebezpieczne, ponieważ Chiny dysponują rezerwami walutowymi w wysokości ok. 3,9 bln USD²¹ i są wierzycielem gospodarek bogatszych – USA i państw strefy euro. Rezerwy walutowe są gromadzone głównie w dolarach, przez co istnieje ryzyko, że jego deprecjacja będzie oddziaływać w kierunku zmniejszenia rezerw walutowych²².

Słabością chińskiej gospodarki jest też jej struktura sektorowa. Obok rozwiniętego przemysłu występuje słabo rozwinięty sektor usług. Udział usług w tworzeniu PKB wynosił w 2013 r. ok. 46% – 10 p.p. mniej niż w przypadku Indii. Z uwagi na fakt, że kurs chińskiej waluty jest jednocześnie relacją cen dóbr podlegających wymianie międzynarodowej (*tradable goods*) i niepodlegających wymianie (*non-tradable goods*), to jego niedowartościowanie przekłada się na większą konkurencyjność *tradable goods*, co z kolei negatywnie oddziałuje na rozwój sektora usług. Ograniczeniem dla rozwoju sektora usług jest też monopol państwowy m.in. w obszarach: telekomunikacji, kolejach, finansach, ochronie zdrowia i edukacji. Jego zniesienie, wzrost udziału prywatnej własności oraz wzrost konsumpcji prywatnej stanowią szansę na dalszy rozwój usług²³.

Sytuacja w finansach publicznych Chin jest lepsza niż w Europie Zachodniej i USA. W 2013 r. deficyt sektora *general government* w relacji do PKB wyniósł –1,8%, podczas gdy w USA deficyt był znacznie wyższy (–7,3%)²⁴. Z tego względu Chiny mogą prowadzić ekspansywną politykę monetarną, oddziałując na tempo wzrostu gospodarczego. Taka polityka doprowadziła do wysokiej monetyzacji chińskiej gospodarki, której przejawem jest wysoka relacja agregatu pieniężnego M2 do PKB (187,5% w 2012 r.)²⁵. W przypadku prowadzenia nieodpowiedniej polityki gospodarczej grozi to inflacją lub pojawianiem się baniek spekulacyjnych.

¹⁹ Chociaż widoczne jest jej ograniczenie: z 10,1% w 2007 r. do 2,1% w 2013 r.

²⁰ Zob. Y. Yongding: *China's "Twin Surpluses": Causes and remedies*. „EAI Background Brief” No. 283, s. 1-16.

²¹ Dane za Bankiem Światowym, <http://data.worldbank.org/indicator/FI.RES.TOTL.CD> (dostęp: 02.09.2014).

²² M. Zang: *The transition of China's development model*. In: *G20 – perceptions and perspectives for global governance*. Ed. W. Hofmeister, S. Vogt. Konrad-Adenauer-Stiftung, Singapur 2011, s. 52.

²³ Ibid., s. 53.

²⁴ Dane za: MFW: *IMF World Economic Outlook Database*, April 2014.

²⁵ Dane za Bankiem Światowym, <http://data.worldbank.org/indicator/FM.LBL.MQMY.GD.ZS>, (dostęp: 02.09.2014).

3. Impuls do zmian

Globalny kryzys finansowy i gospodarczy lat 2007-2008 zrewidował dotychczasowy model rozwoju chińskiej gospodarki. Ograniczenie popytu ze strony rynków zagranicznych dowiodło, że zbytne uzależnienie od eksportu może stanowić barierę dla dalszego wzrostu.

W 2009 r. eksport Chin zmniejszył się o ok. 16% wobec 2008 r., kiedy jego wzrost wyniósł 17% r/r. W latach 2000-2007 chiński eksport rósł w średnim tempie 25% rocznie, ale dynamika eksportu była coraz niższa²⁶. Polityka gospodarcza wymagała uwzględnienia uwarunkowań międzynarodowych. W 2007 r. na XVII Zjeździe Komunistycznej Partii Chin władze uznały, iż potrzebna jest transformacja modelu handlu zagranicznego, dostosowanie importu do eksportu, poprawa w sferze przetwórstwa przemysłowego oraz rozwój handlu usługami. Za niezbędne uznano też wdrażanie innowacji w wykorzystaniu zagranicznego kapitału i poprawę jego struktury. Innowacyjność stała się celem przemian, tak jak ochrona środowiska, większe zrównoważenie rozwoju i poprawa regulacji makroekonomicznych, a także dążenie do zmniejszania dysproporcji między wsią i miastem²⁷.

Ważnym narzędziem w gospodarce, w której wiodącą rolę sprawuje państwo są plany gospodarcze. Ostatni 12. plan pięcioletni, wyznaczający kierunki rozwoju ChRL na lata 2011-2015 zaakceptowano 14 marca 2011 r.²⁸. Co niezwykle istotne, podkreślono w nim rolę jakości wzrostu gospodarczego, co wskazuje na rosnącą wśród chińskich elit świadomość konieczności skierowania wzrostu gospodarczego na bardziej zrównoważone tory. Wzrost gospodarczy ma sprzyjać włączeniu społecznemu i rozwiązać problem narastającego zróżnicowania dochodowego.

Roczne tempo wzrostu, z jakim powinna rozwijać się chińska gospodarka, ustalono na poziomie 7%. W planie sformułowano również inne ważne cele, m.in. rozwój zachodnich regionów Chin, ochronę środowiska naturalnego i poprawę efektywności gospodarowania energią czy też wzrost jakości życia społeczeństwa. Istotnym elementem planu wpisującym się w tendencję równoważenia źródeł wzrostu było podkreślenie potrzeby rozwoju 7 sekcji przemysłu, celem zwiększenia ich udziału w PKB z 2% w 2011 r. do 8% w 2015 r. Trzy z nich są

²⁶ Dane za UNCTAD, <http://unctadstat.unctad.org/> (dostęp: 02.09.2014).

²⁷ Documents AT the 17th National Congress, 2007, s. 26-35; Z. Wiktor, M. Rakowski: *Rozwój i prognozy przyszłości Chin w zmieniającym się świecie*. Wydawnictwo Adam Marszałek, Toruń 2012.

²⁸ *Key target of China's 12th five-year plan*, http://english.gov.cn/2011-03/05/content_1816822.htm, (dostęp: 02.09.2014).

związane ze wzrostem zrównoważonym – oszczędność energii i ochrona środowiska, odnawialne źródła energii oraz pojazdy oparte na czystej energii. Nacisk na rozwój pozostałych sekcji wynika z aspiracji Chin do poprawy pozycji w łańcuchu wartości dodanej. Są to: biotechnologia, nowe materiały i surowce (pierwiastki ziem rzadkich i zaawansowane półprzewodniki), IT oraz przemysł wysokich technologii (podbój kosmosu i telekomunikacja).

Główne założenia makroekonomiczne planu obejmują: podniesienie wskaźnika urbanizacji z 47,5% do 51,5%, wzrost udziału usług w tworzeniu PKB z 43% do 47%, wzrost wydatków na badania i rozwój do poziomu 2,2% PKB, przy utrzymaniu inflacji na poziomie 4% rocznie.

4. Efekty reform a poziom rozwoju

Reformy gospodarcze podejmowane od 1978 r. przyniosły pozytywne efekty. Umożliwiły pełniejsze włączenie się Chin do gospodarki światowej i czerpanie korzyści związanych z przepływem kapitału i wzrostem znaczenia w światowym eksporcie. Pozwoliły także na rozwój własności prywatnej i kształtowanie się postaw przedsiębiorczych w społeczeństwie. Coraz większą uwagę przykładają się do tego, by również warstwy najuboższe stały się beneficjentem rozwoju. Od końca lat 70. są prowadzone działania zmierzające do ograniczenia skali ubóstwa²⁹. W rezultacie zmniejszeniu uległ odsetek populacji żyjącej poniżej 1,25 USD i 2 USD dziennie (odpowiednio z 84% w 1981 r. do 11,8% w 2009 r. i 97,8% w 1981 r. do 27,2% w 2009 r.)³⁰. Eliminacja ubóstwa jest jednak nierównomierna, a w największym stopniu dotknięte są nim prowincje zachodnie.

W skali kraju poprawia się jakość życia, o czym świadczą coraz lepsze wyniki osiągnięte w rankingu HDI. W 2013 r. Chiny uplasowały się w nim na 91. miejscu. Wartość wskaźnika HDI wyniosła 0,71 wobec 0,404 w 1980 r. W latach 1980-2013 Chiny poprawiły większość wskaźników cząstkowych podlegających ocenie. Oczekiwana długość życia zwiększyła się z 67 lat w 1980 r. do 75,3 lat w 2013 r. Średnia liczba lat edukacji dla osób powyżej 25 lat wzrosła w tym samym czasie z 3,7 do 7,5 roku, a oczekiwana liczba lat edukacji dzieci rozpoczynających proces kształcenia – z 8,4 do 12,9 lat. Dochód narodowy *per capita* zwiększył się około 20-krotnie do poziomu 11,5 tys. USD (PPS). Badania do-

²⁹ E. Cieślak: Op. cit., s. 73.

³⁰ Dane za Bankiem Światowym, <http://databank.worldbank.org/data/views/variableselection/selectvariables.aspx?source=poverty-and-inequality-database#> (dostęp: 02.09.2014).

wodzą istnienia nierówności w dystrybucji dochodów: 1% społeczeństwa dysponuje 1/3 dochodu narodowego, a najuboższe 25% społeczeństwa – tylko 1% dochodu narodowego³¹.

Pozytywne przejawy zmian są widoczne w odniesieniu do wskaźników świadczących o poprawie systemu edukacji oraz wzroście innowacyjności. Co istotne, systematycznie wzrasta udział wydatków na B+R. W 2012 r. osiągnął 1,98% PKB (wobec 0,56% w 1996 r.). Nominalnie było to ok. 300 mld USD (PPP), najwięcej na świecie po USA (ok. 400 mld USD). Wydatki na prace badawczo-rozwojowe skutkują m.in. wzrostem liczby publikacji naukowych (88,9 tys. w 2012 r. – dwukrotnie więcej w porównaniu z 2005 r.)³². Szybko zwiększa się też liczba pracowników naukowych (1020 na 1 mln mieszkańców w 2012 r.), ale jest to wciąż mniej niż na Zachodzie. Wzrasta liczba patentów. Według danych Światowej Organizacji Własności Intelektualnej w 2012 r. w Chinach złożono 561 tys. wniosków patentowych, co stanowiło 28% ogólnej liczby wniosków w skali świata. Do końca 2012 r. obowiązywało w Chinach 875 tys. patentów. Więcej patentów od Chin zarejestrowały tylko USA (2,2 mln) i Japonia (1,7 mln). Zwiększanie roli B+R jest w Chinach wyraźne i wpisuje się w realizację jednego z głównych priorytetów tej gospodarki – wzmocnienia potencjału innowacyjnego – oraz stanowi szansę na dalszy rozwój chińskiej gospodarki.

Podsumowanie

Chińska gospodarka rozwijała się w ostatnich trzydziestu latach głównie na podstawie eksportu i inwestycji. Taki model rozwoju zaczął być dla niej obciążeniem w związku z uwarunkowaniami międzynarodowymi i ograniczeniem popytu zagranicy, która nasyciła się chińskimi produktami. Dalszy rozwój wymaga więc reorientacji na rynek wewnętrzny. Znajduje to odzwierciedlenie w działaniach chińskich władz, które z jednej strony stymulują konsumpcję, oferując łatwiejszy dostęp do kredytów oraz zwiększając wydatki na inwestycje w infrastrukturze, z drugiej natomiast kładą coraz większy nacisk na finansowanie sektora B+R, czyste źródła energii oraz nowoczesne technologie, których rozwój w krótkim horyzoncie czasowym, przy tak dużej skali gospodarki, może stać się istotnym źródłem wzrostu.

³¹ *China gets richer but more unequal*, „The Guardian” 28.07.2014, <http://www.theguardian.com/world/2014/jul/28/china-more-unequal-richer> (dostęp: 02.09.2014).

³² Dane za Bankiem Światowym, <http://data.worldbank.org/indicator/GB.XPD.RSDV.GD.ZS> (dostęp: 1.09.2014).

Ocenia się, że nowy pakiet stymulacyjny może przynieść korzyści dla rynku wewnętrznego, gdzie powstanie gros inwestycji infrastrukturalnych: drogi i lotniska³³. Działania te wraz ze wsparciem dla innowacyjności mogą stanowić o sile nowego modelu wzrostu i rozwoju Chin.

Literatura

- Cieślik E.: *Efekt smoka. Skutki ekspansji gospodarczej Chin po roku 1978*. CeDeWu, Warszawa 2012.
- China gets richer but more unequal*, „The Guardian” 28.07.2014, <http://www.theguardian.com/world/2014/jul/28/china-more-unequal-richer>.
- Chołaj H.: *Kapitalizm konfucjański. Chińskie reformy ekonomiczne a globalizacja*. Poltext, Warszawa 2014.
- Documents AT the 17th National Congress, 2007.
- <http://data.worldbank.org/indicator/FI.RES.TOTL.CD>.
- <http://data.worldbank.org/indicator/GB.XPD.RSDV.GD.ZS>.
- <http://databank.worldbank.org/data/views/variableselection/selectvariables.aspx?source=poverty-and-inequality-database#>.
- Key target of China's 12th five-year plan*, http://english.gov.cn/2011-03/05/content_1816822.htm.
- Kruczkowska M.: *Chiny znowu przyspieszają*, Gazeta Wyborcza, 17.07.2014, http://wyborcza.biz/biznes/1,100896,16336122,Chiny_znowu_przyspieszaja__PKB_w_gore_az_o_7_5_proc_.html.
- MFWorld: *IMF World Economic Outlook Database*, April 2014.
- National Bureau of Statistics of China, <http://www.stats.gov.cn/english/statisticaldata/yearlydata>.
- Reformując Chiny. Doświadczenia i wnioski*. Red. Z. Dongtao. Wydawnictwo Adam Marszałek, Toruń 2012.
- UNCTAD, <http://unctadstat.unctad.org/wds/TableView/tableView.aspx>.
- Wiktor Z., Rakowski M.: *Rozwój i prognozy przyszłości Chin w zmieniającym się świecie*. Wydawnictwo Adam Marszałek, Toruń 2012.
- World Development Indicators*, <http://data.worldbank.org/>.
- Yongding Y.: *China's "Twin Surpluses": Causes and remedies*. „EAI Background Brief” No. 283.

³³ M. Kruczkowska: *Chiny znowu przyspieszają*, Gazeta Wyborcza, 17.07.2014, http://wyborcza.biz/biznes/1,100896,16336122,Chiny_znowu_przyspieszaja__PKB_w_gore_az_o_7_5_proc_.html (dostęp: 02.09.2014).

- Yongding Y.: *Chiny uzależnione od inwestycji*, 9.10.2013, <http://www.project-syndicate.pl/artukul/chiny-uzalezni-one-od-inwestycji,312.html>.
- Zang M.: *The transition of China's development model*. In: *G20 – perceptions and perspectives for global governance*. Ed. W. Hofmeister, S. Vogt. Konrad-Adenauer-Stiftung, Singapur 2011.
- Zhu X.: *Understanding China's growth: past, present, and future*. „Journal of Economic Perspectives” 2012, Vol. 26, No. 4.

DETERMINANTS AND SPECIFICITY OF THE CHINESE MODEL OF SOCIO-ECONOMIC DEVELOPMENT

Summary: The article is an analysis of the specifics of the Chinese model of economic and social development. It presents the main changes that have taken place in China since the year 1978. In the article there were indicated factors responsible for the rapid economic growth as well as the main risks associated with the ‘old growth model’. There were presented the most important aspects of the economic plan for the period 2011-2015. The article concludes with an analysis of basic data on the level of social development and innovation of China, as the private consumption, as result of improved quality of life, and innovation may become driving forces for further development of China.

Keywords: China, reforms, socio-economic development.