

# MATERIAŁY ZACHODNIOPOMORSKIE

Rocznik Naukowy Muzeum Narodowego w Szczecinie

Nowa Seria

tom IX  
2012

zeszyt 1  
Archeologia

Szczecin 2013

Redaktor naczelny wydawnictw Muzeum Narodowego w Szczecinie  
Lech Karwowski

Redakcja naukowa tomu  
Anna B. Kowalska, Krzysztof Kowalski, Dorota Kozłowska,  
Bartłomiej Rogalski

Redakcja wydawnicza  
Izabela Krupa

Korekta  
Izabela Krupa

Tłumaczenia  
na język angielski Tomasz Borkowski  
z języka rosyjskiego Marija Orzechowska

Recenzenci  
prof. dr hab. Grzegorz Domański, prof. dr hab. Wojciech Dzieduszycki

Adres Redakcji  
Muzeum Narodowe w Szczecinie  
70-561 Szczecin, ul. Staromłyńska 27  
tel. (+48) 91 431 52 02  
fax (+48) 91 431 52 04

Projekt okładki  
Waldemar Wojciechowski

Skład i druk  
XPRESS Sp. z o.o.

ISSN 0076-5236

© Copyright by Muzeum Narodowe w Szczecinie and Authors



Szczecin 2013

## SPIS TREŚCI

### STUDIA I MATERIAŁY

Radosław Tomaszewski

- Grociki krzemienne z młodszego neolitu i początków epoki brązu  
z terenu Dolnego Nadodrza ..... 7  
Flint arrowheads from the younger Neolithic and the beginning of the Bronze Age  
from the lower Odra River area ..... 50

Dorota Kozłowska

- Osada ludności kultury łużyckiej w Deszcznie, pow. Gorzów Wielkopolski ..... 51  
The settlement of the Lusatian culture in Deszczno, Gorzów Wielkopolski district ..... 100

Milena Teska

- Osady kultury oksywiekiej z prawobrzeżnego dolnego Powiśla ..... 101  
The Oksywie culture settlement on the right bank of the lower Vistula River ..... 125

Bartłomiej Rogalski, Sebastian Messal

- Frühe Slawen im Pyritzer Land. Erste Ergebnisse  
eines interdisziplinären Forschungsvorhabens ..... 127  
The early Slavs in the Pyrzyce Region. The first results of the interdisciplinary research ..... 205  
Wczesni Słowianie w rejonie Pyrzyc. Pierwsze rezultaty badań interdyscyplinarnych ..... 206

Kamil Kajkowski, Paweł Szczepanik

- Drobna plastyka figuralna wczesnośredniowiecznych Pomorzan ..... 207  
The small figural art of early medieval Pomeranians ..... 247

Mieczysław Jusza

- Wrak wczesnośredniowiecznej łodzi wydobytej z Dziwny w okolicy Srebrnego  
Wzgórza w Wolinie ..... 249  
The wreck of an early medieval boat extracted from the Dziwna Strait near Srebrne Wzgórze  
(Silver Hill) in Wolin ..... 268

Paweł Kucypera, Tomasz Kurasiński, Piotr Pudło

- Wczesnośredniowieczne miecze ze zbiorów Muzeum Narodowego  
w Szczecinie w świetle ponownej analizy typologiczno-chronologicznej  
i technologicznej (część 2) ..... 269  
Early medieval swords from the collection of the National Museum in Szczecin  
in the light of a new typological-chronological and technological analysis (part 2) ..... 296

Wojciech Konopka

- Szczecińskie miejsca straceń na tle obiektów jurysdykcji karnej  
w Europie Środkowej. Próba lokalizacji wybranych obiektów z XIII–XIX wieku .... 297  
Szczecin places of execution against the background of criminal jurisdiction devices  
in Central Europe. An attempt to locate selected objects from the 13<sup>th</sup>–19<sup>th</sup> centuries ..... 315

Andrzej Zyśko	
Stylusy ze Stargardu źródłem znajomości pisma w średniowiecznym mieście .....	317
Styluses from Stargard as a source of knowledge on literacy in a medieval town .....	348
Maciej Gibczyński, Grzegorz Kurka, Anna Uciechowska-Gawron	
Historia znikania. Losy wiejskich kościołów i cmentarzy	
na przykładzie Gostynia w gminie Świerzno .....	349
A history of disappearing. The fate of rural churches and cemeteries	
with the example of Gostyń, Świerzno commune .....	373
Дмитрий Олегович Осипов, Валентин Енисеевич Соболев	
Коллекция кожаной обуви из раскопок в Смоленске .....	375
Leather footwear from excavations in Smolensk .....	404
Obuwie skórzane z wykopalisk w Smoleńsku .....	405
Mieszko Pawłowski	
Siedemnastowieczny skarb monet zachodniopomorskich z Choszczna .....	407
17 <sup>th</sup> -century hoard of Western Pomerania coins from Choszczno .....	454
<b>ODKRYCIA</b>	
Sebastian Messal, Bartłomiej Rogalski	
Wstępne wyniki prospekcji archeologicznej koryta Małej Iny	
w miejscowości Lubianka, gm. Pełczyce, pow. Choszczno	
Preliminary results of archaeological prospection in the riverbed the Little Ina in Lubianka,	
Pełczyce commune, Choszczno district .....	455
Tomasz Galewski, Andrzej Kuczkowski	
Ślady osadnictwa kultury pomorskiej oraz wczesnośredniowiecznej	
na stanowisku 3 w Konikowie (gm. Świeszyno, pow. Koszalin)	
Traces of settlement of pomeranian and early medieval culture in Konikowo, site 3,	
Świeszyno commune, Koszalin district .....	469
Anna Bogumiła Kowalska, Dorota Kozłowska	
Osada w Wełtyniu, gm. Gryfino, stanowisko nr 11 (AZP 34-05/120)	
The settlement in Wełtyń, Gryfino commune, site No. 11 (AZP 34-05/120) .....	507
Andrzej Janowski	
Średniowieczna antropomorficzna szlufka do pasa z Wolina	
A medieval anthropomorphic belt loop from Wolin .....	517
Sławomir Słowiński	
Wyniki badań sondażowo-wiertniczych przeprowadzonych na stanowisku nr 3	
w Korytowie, gm. Choszczno	
The results of test drilling conducted on site No. 3 in Korytowo, Choszczno commune .....	521

Michał Grabowski, Aleksander Ostasz Drewniana tylnica z terenu „Gazoportu” w Świnoujściu Wooden sternpost from the LNG area in Świnoujście .....	535
Michał Grabowski, Aleksander Ostasz Ster zawiasowy z terenu portu w Szczecinie Hinged rudder from port area in Szczecin .....	545
<b>RECENZJE I OMÓWIENIA</b>	
Krzysztof Kowalski Anna Bogumiła Kowalska, Marek Dworaczyk, <i>Szczecin wczesnośredniowieczny, Nadodrzańskie Centrum, „Origines Polonorum”</i> , Warszawa 2011, t. 5, 595 s., ISBN 978-83-7436-271-9 .....	555
Anna B. Kowalska Joanna Fonferek, Mirosław Marcinkowski, Urszula Sieńkowska, <i>Elbląg – życie codzienne w porcie hanzeatyckim / Elbląg – everyday life in the Hanseatic port</i> , Elbląg 2012, 180 s., ISBN 978-83-7789-141-4 .....	557
Anna B. Kowalska <i>Ze studiów nad wczesnośredniowiecznym Pomorzem</i> , „Acta Archaeologica Lodziensia” 58, red. Witold Świętosławski, Łódź 2012, 192 s., ISSN 0065-0986 .....	559
Anna B. Kowalska Joanna Wojtkowiak, <i>Skandynawskie wpływy kulturowe w Wolinie (IX–XI wiek)</i> , Wrocław 2012, 162 s., ISBN 978-83-935760-3-6 .....	561
Anna B. Kowalska Błażej M. Stanisławski, <i>Garniarstwo wczesnośredniowiecznego Wolina</i> , Wrocław 2012, 254 s., ISBN 978-83-89499-80-8 .....	562
Anna B. Kowalska Małgorzata Grupa, <i>Wélniane tekstylia pospólstwa i plebsu gdańskiego (XIV–XVII w.) i ich konserwacja</i> , Toruń 2012, 346 s., ISBN 978-83-231-2859-5 .....	563
Anna B. Kowalska Mateusz Bogucki, Beata Jurkiewicz (red.), <i>Janów Pomorski stan. 1. Wyniki ratowniczych badań archeologicznych w latach 2007–2008. Tom I, cz.1: Od paleolitu do wczesnego okresu wędrówek ludów; Janów Pomorski stan. 1. Wyniki ratowniczych badań archeologicznych w latach 2007–2008. Tom I, cz. 2: Od późnego okresu wędrówek ludów do nowożytności; Janów Pomorski stan. 1. Wyniki ratowniczych badań archeologicznych w latach 2007–2008. Tom I, cz. 3: Wyniki ratowniczych badań archeologicznych w latach 2007–2008. Analizy</i> , Elbląg 2012 (Studia nad Truso; t. 1), ISBN 978-83-63016-12-8 .....	564
Anna B. Kowalska Karol Kwiatkowski (red.), <i>Badania zachodniej części kwartalu V</i> , Stargard 2012, 298 s. (Archeologia Stargardu; t. 1). ISBN 978-83-61456-56-8; ISSN 2299-6389 .....	565

<b>Anna B. Kowalska</b> Antoni Porzeziński, <i>Osadnictwo ziemi cedyńskiej we wczesnym średniowieczu. Archeologiczne studium osadnicze</i> , Chojna 2012, 135 s. (Terra Incognita; t. 3), ISBN 978-83-932245-3-1 .....	567
<b>Anna B. Kowalska</b> Grażyna Nawrońska, <i>Początki Elbląga w świetle źródeł archeologicznych</i> , Elbląg 2012, 210 s., ISBN 978-83-935048-0-0 .....	568
<b>Anna B. Kowalska</b> <i>Zaginione – Ocalone. Szczecińska kolekcja starożytności pomorskich / Lost – Saved. The Pomerania Antiquities Collection of Szczecin</i> , Krzysztof Kowalski, Dorota Kozłowska-Skoczka (red.), Szczecin 2012, 392 s., ISBN 978-83-63365-20-2 .....	570
<b>Marta Kurzyńska</b> Materiały do bibliografii archeologii Pomorza Zachodniego za 2011 rok. Suplement .....	571
<b>Marta Kurzyńska</b> Materiały do bibliografii archeologii Pomorza Zachodniego za 2012 rok .....	577
Indeks nazw geograficznych 2011. Suplement .....	604
Indeks nazw geograficznych 2012 .....	605
<b>KRONIKA</b> Niecodzienna uroczystość w Muzeum Narodowym w Szczecinie .....	607
Międzynarodowe Spotkania Interdyscyplinarne „Motywy Przez Wiek” Motyw głowy w perspektywie porównawczej, Bytów 13–14 kwietnia 2012 .....	610
XI Sesja Centrum Archeologii Średniowiecza i Nowożytności UMK w Toruniu „Rodzime i obce. Rzeczy i idee w kulturze średniowiecza i czasów nowożytnych” Małkocin 9–11 maja 2012 .....	614
Child and childhood in the light of archeology – problems and research perspectives Warsztaty Archeologii Dzieciństwa, Małkocin 5–6 listopada 2012 .....	616
Pocztówka wysłana w przyszłość .....	618
Zaginione – Ocalone. Szczecińska kolekcja starożytności pomorskich .....	622
Grobowce megalityczne Pomorza Zachodniego. Program badawczo-konserwatorski .....	625
Alicja Hamling (29 sierpnia 1928 – 28 czerwca 2011) .....	630

Mieszko Pawłowski

## Siedemnastowieczny skarb monet zachodniopomorskich z Choszczna 17<sup>th</sup>-century hoard of Western Pomerania coins from Choszczno

In 1969 in Choszczno, a hoard of post-medieval coins was discovered. The coins had been placed in a pottery vessel, which, after its extraction from the ground was smashed and the coins were divided between the finders and witnesses. Employees of the Museum of Western Pomerania (now the National Museum in Szczecin) probably recovered all the scattered coins. In total, in the collection of the Department of Numismatics there are 3266 coins, including ones of Philip Julius (1584–1626), Francis I (1589–1620), Ulrich I (1589–1622), Bogisław XIV (1580–1637) and Charles X Gustav (1654–1660). Almost 98% of the coins are double shillings minted by the rulers of the Duchy of Pomerania from the House of Griffins and the king of Sweden, Charles X Gustav.

**Keywords:** West Pomerania, Choszczno, XVII century, coins, double shillings

**Słowa kluczowe:** Pomorze Zachodnie, Choszczno, XVII wiek, monety, podwójny szeląg

W zbiorach Muzeum Narodowego w Szczecinie znajduje się znaleziony w 1969 roku w Choszcznie skarb monet. Nie bez podstaw można nazwać go skarbem monet zachodniopomorskich, ponieważ wśród 3266 odzyskanych egzemplarzy niemal wszystkie wybito w mennicach Pomorza Zachodniego. Depozyt choszczeński składa się niemal całkowicie z zachodniopomorskich szelągów podwójnych, stanowiących prawie 99% depozytu. Jest więc kuriozum wśród znalezisk monetarnych z terenów określanych obecnie jako Pomorze Zachodnie. Wartość znaleziska jest tym większa, że dzięki niemal natychmiastowym działaniom pracowników muzealnych – szczegółowej kwerendzie w miejscu odkrycia i skłonieniu do współpracy znalazców skarbu, a także późniejszym zakupom, odzyskano najprawdopodobniej całość depozytu.

Znalezisko ze względu na unikatową zawartość rzuciło interesujące światło na stosunki monetarne panujące w 2. połowie XVII wieku na pograniczu Nowej Marchii, na której terenie znajdowało się Choszczno. Ponadto olbrzymie nagromadzenie monet jednego typu dawało nadzieję na wyodrębnienie dotychczas

nieznanych w literaturze przedmiotu nowych odmian zachodniopomorskich szelągów podwójnych, a przynajmniej nieznanych wariantów już skatalogowanych odmian. Tak też się stało.

Skarb, mimo interesującej zawartości, nie doczekał się jak dotąd szczegółowego opracowania, a dotychczasowe informacje o nim mają raczej ogólny charakter. Lukę tę stara się wypełnić niniejsza publikacja. Depozyt choszczeński, pomijając notatki prasowe, znany jest ze wzmianek autorstwa Jerzego Pinińskiego (1969; 1970; Samsonowicz 1970), pracy Andrzeja Mikołajczyka (1977) traktującej o naczyniach datowanych skarbami monet oraz z inwentarza skarbów monet nowożytnych, zestawionego przez Martę Męclewską i Andrzeja Mikołajczyka (1991).

W końcu października 1969 roku Stanisław Majowiecki (kierownik transportu ówczesnego Powiatowego Przedsiębiorstwa Remontowo-Budowlanego) przekazał Muzeum Pomorza Zachodniego w Szczecinie (obecnie Muzeum Narodowe) wiadomość o znalezieniu w Choszczynie „starych monet”. Odkrycia dokonali (prawdopodobnie 29 października) pracownicy tego przedsiębiorstwa – Jan Kaleta i Józef Gajda – kopiąc rów fundamentowy pod szalek publiczny przy ulicy Wolności. Według J. Kalety monety miały się pierwotnie znajdować w glinianym „dzbanku”, który w nienaruszonym stanie udało się wyjąć z ziemi. Odkrywczy, nie zdając sobie sprawy z wartości znaleziska, dopuścili do rozbicia naczynia oraz podzielenia skarbu przez robotników z PPRB i przypadkowych świadków zdarzenia.

Po otrzymaniu informacji o odkryciu do Choszczyna udali się pracownicy Muzeum Pomorza Zachodniego – Ryszard Wołągiewicz z Działu Archeologii oraz Jerzy Piniński z Gabinetu Numizmatycznego. Efektem ich działań, przy wydatnej pomocy dyirekcji Powiatowego Przedsiębiorstwa Remontowo-Budowlanego, było odzyskanie 2983 monet. Największą część znaleziska przekazał miejscowy zegarmistrz, który odkupił monety od pracującego w PPRB dekarza. W późniejszym czasie do muzeum trafiły jeszcze 283 monety będące darami różnych osób. Łącznie pozyskano 3266 monet<sup>1</sup>. W zbiorach muzealnych znalazła się również pozostałość naczynia, w którym ukryto monety. Był nim garnek,

---

<sup>1</sup> Skarb jest wpisany pod dwoma numerami inwentarzowymi (MNS-N-10.982/1-2983 oraz MNS-N-10.2983/1-283), co wiąże się z różnym czasem docierania do Muzeum poszczególnych partii monet. W depozycie znajduje się 40 zachodniopomorskich szelągów podwójnych w różnym stopniu zniszczenia, jednak w przypadku 36 monet udało się ustalić ich chronologię. Egzemplarze te zostały ujęte w analizie statystycznej, natomiast podobnie jak monety o nieustalonej chronologii (26 szt.), zostały pominięte podczas analizy typologicznej. W literaturze przedmiotu funkcjonują różne wersje dotyczące liczby monet w znalezisku. Według relacji J. Pinińskiego w sumie odzyskano 3260 monet, które ważyły przed konserwacją 4623,82 g (Piniński 1969, 527). M. Męclewska i A. Mikołajczyk, informują, że skarb zawierał pierwotnie ponad 3265 monet (1991, 76, poz. 869).



toczony na kole i wypalony na kolor ceglastoczerwony. Na wewnętrznej stronie ścianek garnka zachowały się koliste plamy zasadowego węglanu miedzi – ślady po ukrytych w nim monetach (Mikołajczyk 1977, 130). Skarb nie miał dodatkowego zabezpieczenia. Nie stwierdzono pozostałości płótna lub skóry.

Ramy chronologiczne depozytu choszczeńskiego obejmują okres półtora stulecia – od początku XVI po 2. połowę XVII wieku. Najstarszą monetą jest grosz nyski z 1507 roku biskupa wrocławskiego Jana V Turzo (1506–1520), a najmłodszymi szczecińskie szelągi podwójne, wybite w 1660 roku przez Karola X Gustawa. Poza groszem nyskim w skarbie odnotowano jeszcze jedną XVI-wieczną monetę. Jest nią szeląg hamburski z 1566 roku. Zasadniczą część depozytu stanowią jednak monety z XVII stulecia, zaś bezwzględnie dominują w nim zachodniopomorskie szelągi podwójne z mennic książęcych ostatnich Gryfitów: Filipa Juliusza, Franciszka I, Ulryka I i Bogusława XIV, które stanowią podstawę większości rozważań podjętych w niniejszej pracy. Inne monety XVII-wieczne, zarówno z terenu księstwa zachodniopomorskiego, jak i spoza niego, występujące w minimalnej liczbie, nie mają wpływu na określenie chronologii depozytu.

W depozycie dają się zaobserwować trzy grupy chronologiczne. Pierwsza obejmuje monety z początków XVII wieku, z lat 1616–1622. W grupie tej najwięcej monet wybito w 1622 roku. Druga grupa jest datowana na lata 1628–1631. W jej ramach najwięcej monet pochodzi z 1628 roku. Grupa trzecia obejmuje okres 1656–1660. W tym przypadku *gros* monet wybito w 1660 roku. Taki podział chronologiczny skarbu odzwierciedla panującą w Księstwie Pomorskim politykę menniczną prowadzoną w początkach XVII stulecia. Ogólnie największa aktywność mennicza książąt przypadła na lata 1620–1622 – okres kryzysu monetarnego „Kipper und Wipper”. Jednak już na początku 1623 roku mennica książęca została zamknięta, a produkcję monet wznowiono dopiero w 1628 roku<sup>2</sup>. Obie grupy w pewien sposób łączą ze sobą monety z mennicy w Stralsundzie z lat 1623–1631. Są to już jednak nominały o wartości 1/16 talara, a ich liczba jest niewielka (18 szt.).

Grupę drugą i trzecią rozdziela blisko 30-letni odcinek czasowy. Monety z trzeciej grupy pochodzą już z okresu stabilizacji mennictwa zachodniopomorskiego po okresie wojny trzydziestoletniej i podziale Pomorza między Szwecję i Brandenburgię w 1648 roku. W wyniku tego podziału Szwedzi otrzymali Szczecin, gdzie reaktywowali mennicę książęcą. Ta ostatnia grupa nie jest tak liczna jak dwie poprzednie, odzwierciedla jednak przekrój mennictwa

---

<sup>2</sup> Wiąże się ją z koniecznością opłat kontrybucyjnych świadczonych wojskom cesarskim, które wkroczyły na Pomorze Zachodnie w 1627 r., a następnie z kosztami utrzymania wojsk szwedzkich (od 1629).

szelągów podwójnych bitych pod panowaniem króla szwedzkiego Karola X Gustawa. W grupie obserwujemy w miarę proporcjonalne rozłożenie ilościowe monet w ramach poszczególnych lat emisji, jednakże ze wskazaniem na lata 1656 i 1660<sup>3</sup>.

Powyższe rozważania nie byłyby jednak pełne bez zwrócenia uwagi na dwie XVI-wieczne monety, chronologicznie odstające od reszty depozytu – wspomniany grosz nyski z 1507 roku biskupa wrocławskiego Jana V Turzo (1506–1520) oraz szeląg hamburski z roku 1566. Zagadkowa jest zwłaszcza obecność monety z mennicy w Nysie, ponieważ od momentu wybitcia do chwili ukrycia skarbu, w którym ostatecznie się znalazła, upłynęło ponad 150 lat. Problem uczestnictwa w obiegu wspomnianych monet zostanie jeszcze poruszony w dalszej części opracowania.

Doskonały stan zachowania szwedzkich szelągów podwójnych, wybitych w 1660 roku oraz przed tą datą, a przede wszystkim brak w depozycie bitych stosunkowo obficie szelągów podwójnych z pierwszego dziesięciolecia rządów Karola XI (z lat 1661–1670), zdają się potwierdzać tezę, że moment ukrycia skarbu z Choszczna nastąpił na początku lat 60. XVII wieku.

Stan zachowania poszczególnych monet ze skarbu to ważna kwestia. Analiza tej cechy w połączeniu z okresem wybitcia pozwala na wyciągnięcie wniosków na temat uczestnictwa poszczególnych egzemplarzy w obrocie pieniężnym, intensywności tego obrotu oraz chwili wypadnięcia kolejnych monet z obiegu, a więc tworzenia depozytu.

Logika podpowiada, że wśród monet znajdujących się w skarbie najbardziej zniszczone są monety najstarsze, natomiast najmniej – najmłodsze. Pierwsze miałyby długo znajdować się w obiegu, drugie zaś krócej. Ta teza powinna dodatkowo mieć uprawomocnienie w datach widocznych na stemplach monet. To oczywiście sytuacja modelowa, w której skarb został utworzony z monet jednorazowo wybranych z krążących na rynku. Jednakże depozyt może być nawet wielokrotnie podejmowany przez właściciela, a monety częściowo wracać do obiegu. Depozyt może być także wzbogacany o kolejne walory i ukrywany ponownie. Zatem nawet chronologicznie najstarsze egzemplarze monet z depozytu mogły zostać wycofane z obiegu zaraz po wybitciu i nigdy już do niego nie powrócić, a tym samym znajdować się w lepszym stanie niż młodsze monety, lecz stale obecne na rynku. Tak najprawdopodobniej stało się z częścią monet Bogusława XIV z lat 1620–1622. Stan zachowania bardzo wielu z nich świadczy o ich stosunkowo krótkim lub niezbyt intensywnym pobycie na ryn-

---

<sup>3</sup> Produkcja szelągów podwójnych, które powoli odchodziły do historii, była w 2. poł. XVII w. anachronizmem. Podjęto ją jeszcze raz na krótko za panowania Karola XI. Wkrótce miejsce ich zajęły należące do nowego systemu monety o wartości 1/24 talara.

ku. Również stan zachowania końcowych emisji Bogusława XIV wskazuje, że ich ukrycie musiało nastąpić niemal natychmiast po ukazaniu się tych monet w obiegu. Monety pozostałych książąt pomorskich są w zdecydowanie gorszym stanie (zwłaszcza wczesne emisje Franciszka I), jakkolwiek także wśród nich zdarzają się dobrze zachowane egzemplarze. Ze specyficzną sytuacją spotykamy się zwłaszcza w przypadku szelągów podwójnych Ulryka I. Monety tego księcia były z reguły bite płytko i niestarannie. Prawie płaski relief był więc narażony na szybsze wytarcie, dlatego większość monet Ulryka I sprawia wrażenie długo i intensywnie uczestniczących w obiegu, co niekoniecznie musi być prawdą. Kolejną grupą monet w niemal idealnym stanie zachowania są szelągi podwójne z 2. połowy XVII wieku z imieniem Karola X Gustawa. Podobnie jak w przypadku najmłodszych emisji Bogusława XIV stan ich zachowania sugeruje szybkie (i definitywne) wypadnięcie z obiegu. W depozycie wystąpiło również kilkanaście monet o wartości 1/16 talara z lat 1623–1631. Noszą znamiona długiej cyrkulacji, a silnie wytarta powierzchnia nawet najpóźniejszych emisji nasuwa wniosek, że mogły utrzymywać się na rynku przez wiele lat. Powodem tak długiego obiegu prawdopodobnie była niska podaż monet o tym nominale.

Stan zachowania samych monet, jak również całych ich grup pozwala przypuszczać, że skarb z Choszczna mógł być efektem nie tylko wychwytywania z rynku monet aktualnie na nim kursujących (szelągi Karola X Gustawa), lecz także połączenia w całość dwóch już istniejących zespołów: jednego zawierającego głównie monety Filipa Juliusza, Franciszka I, Ulryka I i wczesne Bogusława XIV, oraz drugiego, w którego skład wchodziły przeważnie późne emisje Bogusława XIV.

Jak już wzmiankowano, skarb choszczeński pod względem nominalowym jest w zasadzie homogeniczny, zawiera bowiem niemal wyłącznie szelągi podwójne. Pozostałe nominały, wywodzące się z systemów panujących w Rzeszy Niemieckiej i spoza niej, wystąpiły marginalnie.

Szelągi podwójne w liczbie 3227 sztuk stanowią 98,81% skarbu. Wśród nich dominują monety pomorskie – 3216 egzemplarzy – stanowiące 99,66% wszystkich szelągów podwójnych w skarbie. Wśród monet pomorskich najliczniejsze są szelągi podwójne Bogusława XIV, a 1812 monet tego emitenta stanowi ponad połowę wszystkich szelągów podwójnych w depozycie – 56,15%. Zdecydowanie mniej licznie są reprezentowani inni książęta pomorscy: Ulryk I – 701 sztuk (21,73%), Franciszek I – 85 sztuk (2,63%) oraz Filip Juliusz – 99 sztuk (3,07%). Szelągi podwójne wybite przez szwedzkiego władcę Pomorza – Karola X Gustawa, w liczbie 525 sztuk – są trzecią pod względem liczebności grupą tych monet i stanowią 16,27% wszystkich szelągów podwójnych w depozycie. W charakterze zawartości skarbu choszczeńskiego doskonale wpisują się monety pochodzące z innych państw Cesarstwa Niemieckiego, ponieważ

Tabela 1. Zestawienie monet w skarbie i ich proveniencja  
 Table 1. List of the coins in the hoard and their provenance

Państwo State	Panujący Ruler	Mennica Mint	Nominal Face value	Rok Year	Liczba Number	Razem Total
KSIĘSTWO WOŁOGOSKIE	Filip Juliusz (1584–1626)	Franzburg	szeląg podwójny	1616	1	99
			jw.	1617	2	
			jw.	1619	3	
			jw.	1620	49	
			jw.	1621	44	
KSIĘSTWO SZCZECIŃSKIE	Franciszek (1577–1620)	Szczecin	szeląg podwójny	1618	2	85
			jw.	1619	22	
			jw.	1620	61	
BISKUPSTWO KAMIENSKIE	Ulryk (1589–1622)	Darłowo	grosz	1620	3	704
			jw.	1621	3	
			jw.	1622	3	
			szeląg podwójny	1619	4	
			jw.	1620	91	
			jw.	1621	201	
			jw.	1622	396	
			jw.	b.d.	3	
KSIĘSTWO SZCZECIŃSKIE	Bogusław XIV (1580–1637)		grosz	1623	1	1813
			szeląg podwójny	1620	28	
			jw.	1621	608	
			jw.	1622	668	
			jw.	1628	260	
			jw.	1629	56	
			jw.	b.d.	188	
POMORZE SZWEDZKIE	Karol X Gustaw (1622–1660)	Szczecin	szeląg podwójny	1656	43	525
			jw.	1657	127	
			jw.	1658	71	
			jw.	1659	77	
			jw.	1660	207	
STRALSUND		Stralsund	1/16 talara	1623	1	18
			jw.	1624	2	
			jw.	1625	1	
			jw.	1626	1	
			jw.	1627	1	
			jw.	1628	1	
			jw.	1629	3	
			jw.	1630	4	
ROSTOCK		Rostock	szeląg	1621	1	2
			1/16 talara	?	1	
CESARSTWO AUSTRIACKIE	Ferdynand II (1619–1637)	Wiedeń	3 krajcary	1624	1	1
KSIĘSTWO BARBY I MÜHLINGEN	Albert Fryderyk (1609–1641)		szeląg podwójny	b.d.	1	1
ELEKTORAT BRANDENBURGII	Jerzy Wilhelm (1619–1640)	Berlin	szeląg podwójny	1620	1	1
KSIĘSTWO BRUNSZWIK- LÜNEBURG	Fryderyk Ulryk (1613–1634)		szeląg podwójny	b.d.	3	3
KSIĘSTWO BRUNSZWIK- WOLFENBÜTTTEL	August Młodszy (1610–1636)		szeląg podwójny	1620	1	3
			jw.	1621	2	
KSIĘSTWO LÜNEBURG- DANNENBERG	Juliusz Ernest (1598–1636)		szeląg podwójny	b.d.	1	1
KSIĘSTWO SAKSONIA- LAUENBURG	August II (1619–1656)		dwa szelągi	1620	2	2
BISKUPSTWO WROCŁAWSKIE	bp Jan V Turzo (1506–1520)	Nysa	grosz	1507	1	1

BISKUPSTWO RATZEBURG	bp August Brunswicki		szeląg podwójny	1619	1	2
			jw.	1620	1	
HAMBURG		Hamburg	szeląg	1566	1	1
KRÓLESTWO POLSKIE	Zygmunt III Waza (1587–1632)	Bydgoszcz	1,5 grosza	1624	1	3
			ort koronny	1623	1	
			jw.	1624	1	
SRÓLESTWO SZWECJI	Gustaw Adolf (1611–1632)	Nyköping	öre srebrne	1620	1	1
<b>Łącznie</b>						<b>3266</b>

Źródło: opracowanie własne  
Source: author's own study

z 36 egzemplarzy jedenaście to właśnie szelągi podwójne. Obecność tych monet nie zaskakuje, szeląg podwójny na początku lat 20. XVII wieku był bowiem najpopularniejszym nominałem w północno-wschodnich Niemczech, a tym samym w Księstwie Pomorskim. Stamtąd szelągi podwójne z innych państw Cesarstwa, datowane na lata 1619–1621, mogły wraz z pierwszą falą zachodniopomorskich szelągów podwójnych napłynąć do Nowej Marchii. Ewentualnym liczbowym, o czym jeszcze będzie mowa w dalszej części pracy, jest brandenburski szeląg podwójny z 1620 roku wybity przez Jerzego Wilhelma. W skarbie znalazły się ponadto dwie monety z Saksonii-Lauenburg wybite w 1620 roku, mające wartość dwóch szelągów. Jako monety podobne pod względem średnicy i ciężaru do północnoniemieckich szelągów podwójnych były również akceptowane na lokalnym rynku pieniężnym<sup>4</sup>.

W tym momencie innego wymiaru nabiera obecność monet XVI-wiecznych – grosza nyskiego z 1507 roku i szeląga hamburskiego z roku 1566. Z braku innych możliwości precyzyjnego określenia zawartości srebra w monecie, a tym samym doraźnego określenia rzeczywistej wartości posiadanego pieniądza, ludność kierowała się zwykle jej ciężarem. Pod tym względem grosz nyski mógł być w przybliżeniu wagowym odpowiednikiem zachodniopomorskiego szeląga podwójnego, podobnie jak szeląg hamburski, który mógł stanowić ekwiwalent połowy szeląga podwójnego, jakkolwiek wydaje się mało prawdopodobne, by tak wiekowe monety mogły nadal utrzymywać się w obiegu.

Oprócz szelągów podwójnych w depozycie wystąpiła pewna liczba monet innych nominałów. Było ich 29 sztuk i stanowią niespełna 1% zawartości depozytu, mają więc znaczenie marginalne. Największą grupą są monety wartości

<sup>4</sup> Poruszając kwestię pewnej kompatybilności obcych monet z miejscowym rynkiem pieniężnym, nie należy tracić z oczy faktu, że wiele z nich trafiało do skarbów jedynie dlatego, że były ze srebra lub według ich właścicieli ze srebra wyższej próby. Tym samym nie traktowano ich jako potencjalnych odpowiedników miejscowych nominałów lub ich frakcji, a jedynie jako inną formę kruszcu.

1/16 talara – 19 egzemplarzy, wśród których 18 zostało wybitych w Stralsundzie, a jedna w Rostocku. Z monetami wartości 1/16 talara korespondują polskie orty, które znalazły się w depozycie, chociaż w minimalnej liczbie 2 sztuk. Orty, przynajmniej teoretycznie o wartości 1/4 talara, mogły być przeliczane jako ekwiwalent czterech monet 1/16-talarowych. Drugą co do wielkości jest grupa monet groszowych – 10 sztuk, a jeśli w tę grupę włączyć łudzaco podobny do niemieckiego grosza polski półtorak, otrzymamy 11 sztuk. Pozostałe nominały – austriackie trzy krajcary i jedno öre szwedzkie – w jakiś sposób wpisywały się w lokalny rynek pieniężny, ale zapewne w chwili ukrycia skarbu, podobnie jak monety polskie, stanowiły jego margines. W przeciwnym przypadku wystąpiłyby w większej liczbie.

Skład nominalowy skarbu z Choszczna sugeruje gospodarczy i monetarny związek lokalnego nowomarchijskiego rynku pieniężnego z rynkiem pieniężnym i z leżącymi na północy terenami Księstwa Pomorskiego. Bezwzględna dominacja nominalów należących do jednego systemu pieniężnego pozwala domyślać się, że zachodniopomorskie szelągi podwójne odgrywały jednak po obu stronach granicy pomorsko-nowomarchijskiej dość istotną rolę.

W znalezisku choszczeńskim pojawiła się grupa monet noszących dodatkowe oznaczenia, ostemplowania niezwiązane z procesem produkcyjnym, stanowiące jednak o wartości pieniądza. Są to tzw. kontrmarkowania.

Na początku XVII wieku Niemcy ogarnął kryzys monetarny zwany „Kipper und Wipper” (Kałkowski, 1957, 71–75). Kryzys ów charakteryzował się gwałtownym spadkiem wartości pieniądza bitego w oficjalnych mennicach i mnożeniem się fałszerskich warsztatów mennicznych. Sytuacja okazała się niszcząca dla gospodarki i handlu w takim stopniu, że miasta, w których społeczność kupiecka była szczególnie aktywna, podjęły działania w celu uzdrowienia stosunków pieniężnych panujących w Rzeszy. W północno-wschodnich Niemczech prekursorski był tzw. układ hamburski z 14 marca 1622 roku. Miał między innymi na celu urealnienie wartości bilonowych szelągów podwójnych produkowanych w książęcych mennicach. W maju 1622 roku w Księstwie Wołoskim Filip Juliusz stosownym edyktem przeprowadził oficjalną dewaluację szeląga podwójnego, będącego odpowiednikiem czterech szelągów sundzkich początkowo na trzy, a później na dwa szelągi sundzkie. Monety odpowiadające ustawowo wskazanej wartości miały być od września 1622 roku znaczone przez stemplowanie, czyli kontrmarkowanie. Początkowo używano stempla informującego o dewaluacji na trzy szelągi sundzkie. Gorsze egzemplarze miały być usunięte z obiegu. Mimo że układ hamburski, precyzujący nowe zasady mennictwa w okręgu dolnosaksońskim, dotyczył wszystkich księstw Pomorza Zachodniego, nie był respektowany w Księstwie Szczecińskim. Bogusław XIV w specjalnym edykcie z 28 marca 1622 roku wręcz potwierdził wartość dotychczas emitowanych przez



swoją mennicę monet. Groził w nim karami poddanym niestosującym się do dawnego przelicznika, według którego szeląg podwójny odpowiadał czterem szelągom sundzkim. Książę Bogusław XIV ugiął się pod presją sytuacji na rynku pieniężnym dopiero na początku 1623 roku i w dwóch edyktach, z 27 stycznia oraz 1 lutego 1623 roku, dokonał oficjalnej dewaluacji szeląga podwójnego z czterech na trzy, a następnie dwa szelągi sundzkie (Hildisch 1980, 82).

Miasta północno-wschodnich Niemiec, będące głównym rzecznikiem dobrego pieniądza, zgodnie z nowymi zasadami mennictwa znaczyły pełnowartościowe monety stemplami ze swoimi herbami, ewentualnie monogramami. Czasem był to herb połączony z monogramem miasta i cyfrą 3 – oznaczeniem aktualnej wartości, a czasem tylko monogramem z cyfrą 3 (Klüssendorf, 1970/72, 105–106; Hildisch 1980, 124–128; Kunzel 1985, 148–149). W depozycie z Choszczna wystąpiły wszystkie z powyższych odmian kontrstempli<sup>5</sup>. Na szelągu podwójnym Filipa Juliusza z 1620 roku zidentyfikowano dwudzielną tarczę herbową Wismaru, a na szelągach podwójnych Bogusława XIV z 1621 i 1622 roku tarczę herbową Greifswaldu. Monety Franciszka I z roku 1619 oznakował Rostock – stempel „R” oraz Stralsund – strzała z krzyżem (Hildisch 1980, 127, GS VII). Ten sam znak widnieje na szelągu podwójnym Filipa Juliusza z 1620 roku, przykrywając częściowo wcześniejszy stempel Franzburga, po którym pozostał widoczny monogram „F” (Hildisch 1980, 126, GS V). Strzała o innym kroju – stempel miasta Anklam z monogramem oraz cyfrą – wystąpiła na szelągu podwójnym Bogusława XIV z 1622 roku (Hildisch 1980, 124, GS I). Oznaczenie nowego nominału monety wraz z monogramem pod postacią stempla „G3” (Greifswald – trzy szelągi sundzkie) dostrzegamy na szelągu podwójnym Franciszka I z 1620 roku (Hildisch 1980, 126, GS VI). Na monecie Bogusława XIV z 1622 roku widnieje znak, który może być interpretowany jako niestarannie wybity monogram miasta Dömitz – litera D lub Güstrow – litera G (Kunzel 1985, 149).

W depozycie obok monet stemplowanych znajdują się także egzemplarze opatrzone znakami, którym można nadać nazwę pseudokonstrstempli (Męcłewska, Mikołajczyk 1991, 76, poz. 869). Mają postać różnego kształtu linii i wgłębień. Niestety, trudno jednoznacznie stwierdzić, czy znamiona te są efektem świadomych działań, czy rezultatem przypadkowych uszkodzeń związanych z cyrkulacją pieniędzy. Możemy natomiast domniemywać, że niektóre pseudokonstrstemple mogły być wynikiem fałszerstwa dokonywanego przez

---

<sup>5</sup> Kontrstemple te, podobnie jak monogram „R” w literaturze poświęconej depozytowi choszczeńskiemu, funkcjonowały jako nieoznaczone (Męcłewska, Mikołajczyk, 1991, 76, poz. 869). Wydaje się jednak, że głowę w koronie en face z wielką dozą prawdopodobieństwa można przyporządkować miastu Greifswald. Dwudzielną tarczę herbową kontrmarkował monety Wismar, natomiast monogramem „R” miasto Rostock (Kunzel 1985, 148–149).

osoby prywatne w celu uwierzytelniania znajdujących się w ich posiadaniu monet podwartościowych, które nie zostały oficjalnie dopuszczone do obiegu po 1622 roku.

Jako pseudokonstrstemple potraktowano więc te znaki, których prawdopodobieństwo intencjonalnego powstania nie budziło większych zastrzeżeń. Są to: znak w formie cyfry 3 na szelągu podwójnym Augusta I z Brunszwiku-Lüneburga z 1620 roku, sugerujący wartość monety równą trzem szelągom sundzkim; trzy okręgi o średnicy około 4 mm, przywołujące podobne jak wcześniej skojarzenie (moneta Bogusława XIV z 1622 roku) oraz dwa kwadraty na szelągu podwójnym Ulryka I z 1622 roku, które oglądane pod pewnym kątem mogą sugerować niestarannie wybitą cyfrę 3 oraz strzałę miasta Anklam. Ponadto na szelągu podwójnym Bogusława XIV z 1620 roku widnieje znak składający się z pięciu umieszczonych w dwu szeregach wgłębień średnicy około 1 mm, którego znaczenia niestety nie udało się wyjaśnić.

W skarbie wystąpiło także jedenaście innych monet, na których zauważono wgłębienia bądź figury geometryczne o nieregularnym kształcie. Są to szelągi podwójne: Ulryka z 1622 roku (1 szt.), Bogusława XIV z lat 1621 (3 szt.), 1622 (1 szt.), 1628 (3 szt.), 1629 (2 szt.) i b.d. (1 szt.) oraz moneta z Brunszwiku-Lüneburga. Jednak ślady te nie muszą wiązać się z procesem prymitywnego stemplowania i mogły, co już sygnalizowano powyżej, powstać zupełnie przypadkowo.

Na uwagę zasługują również wgłębienia o zarysie prostokątów lub kwadratów. Ich wielkość oraz kształt pozwalają przypuszczać, że mogły pierwotnie zawierać stempel w formie gryfa lub ukoronowanej głowy *en face*. Jednak, ze względu na płytkie bicie, a także wytarcie samych monet, nie jest możliwe rozszyfrowanie tych wyobrażeń. Ślady tych stempli można zauważyć na emisjach Bogusława XIV z lat 1621 (1 szt.), 1622 (3 szt.) oraz 1628 (1 szt.).

Podsumowując powyższe spostrzeżenia, w znalezisku choszczeńskim można wyróżnić dziewięć ewidentnie stemplowanych monet (w tym jedną dwukrotnie oznakowaną monetę Filipa Juliusza z 1620 roku), cztery monety z pseudokonstrstemplami oraz szesnaście noszących inne znamiona, z których pięć sprawia wrażenie wytartych kontrstempli<sup>6</sup>.

Osobnym i bardzo interesującym zjawiskiem jest dziurkowanie i nacinanie monet, zwłaszcza że w świetle ostatnich badań zagadnienie to nabiera innego niż dotychczas wymiaru. Te pozornie różne kwestie poruszono wspólnie, ponieważ obie, jak się wydaje, są ze sobą ściśle związane.

---

<sup>6</sup> W zestawieniu zawartości skarbu z Choszczna w pracy M. Męclewskiej i A. Mikołajczyka wyszczególniono 21 kontrmarek i pseudokonstrsygnatur (1991, 76, poz. 869).



Trudno jednoznacznie stwierdzić, czy kruszce szlachetne zastosowano najpierw do wyrobu ozdób, czy najpierw stały się miernikiem wartości. W każdym razie faktem jest, że również obecnie w wielu kulturach jako elementy biżuterii stosuje się srebrne (złote) monety bądź przedmioty monetopodobne. Takie dziurkowane monety w liczbie 69 egzemplarzy wystąpiły także w depozycie z Choszczna. Są to szelągi podwójne Franciszka I z 1619 roku (1 szt.) i roku 1620 (1 szt.); Ulryka I z lat: 1619 (1 szt.), 1620 (3 szt.), 1621 (7 szt.) i 1622 (16 szt.); Bogusława XIV z lat: 1621 (8 szt.), 1622 (19 szt.), 1628 (7 szt.), 1629 (1 szt.), b.d. (4 szt.) oraz brandenburski szeląg podwójny Jerzego Wilhelma z 1620 roku (1 szt.). Otwory w monetach mają średnicę około 1 mm. Interesujący jest fakt przebiccia ich przy rancie i w sposób pozwalający wyeksponować w prawidłowym położeniu godło Księstwa Pomorskiego (Gryfa) oraz imię władcy bez uszkodzenia tych elementów stempla. Taka praktyka jest szczególnie częsta w przypadku monet Ulryka – 17 na 27 przedziurkowanych monet oraz wśród monet Bogusława XIV – 13 na 39 sztuk. Pieniądze te mogły więc funkcjonować przez jakiś czas jako ozdoby, nim ponownie włączono je do obiegu, skąd dostały się do skarbu, lub wprost zmienić funkcję zdobniczą w tezauryzacyjną.

W toku niniejszej analizy pojawił się również problem nacinania krawędzi i powierzchni monet. W znalezisku z Choszczna znalazły się cztery potraktowane w ten sposób monety: Ulryka I z lat 1621 (1 szt.) i 1622 (1 szt.) oraz Bogusława XIV z lat 1621 (1 szt.) i 1622 (1 szt.). W skali skarbu monety te mają nieco ponad 0,1% udziału. Pozwala to przypuszczać, że nacinanie w celu sprawdzenia jakości kruszcu nie było stosowane, a przynajmniej nie stanowiło reguły, podobnie jak cięcie monet na kawałki w celu uzyskania ich frakcji. Z depozytu wydzielono tylko jeden fragment szeląga podwójnego (około 1/2 monety) Ulryka I z 1622 roku (?) sugerujący odcięcie ostrym narzędziem od reszty monety.

Warto przez chwilę zatrzymać się nad powyższymi kwestiami, ponieważ te oczywiste i praktyczne, jak by się wydawało, czynności niedawno zyskały nową interpretację. Według badaczy tematu znany jest inny powód dziurkowania monet niż chęć uczynienia z niej ozdoby i nacinanie w innym celu niż sprawdzenie, czy pod powłoką srebrną nie kryje się miedziane wnętrze. Powodem tych czynności mogą być praktyki magiczne, popularne również w XVI- i XVII-wiecznej Europie, dzięki którym moneta zyskiwała status amuletu chroniącego przed urokami (Duczko 2002, 193–208; Miechowicz 2006, 150–151). Nie jest więc wykluczone, że znajdujące się w skarbie z Choszczna nacinane, a zwłaszcza przedziurkowane monety w rzeczywistości mogły pełnić funkcję nie tyle ozdób, ile amuletów. W tym miejscu pojawia się inna atrakcyjna teoria – możliwe, że włożenie tych monet do skarbu miało zapewnić mu ochronę.

Jak już podkreślałem, skarb z Choszczna jest depozytem złożonym głównie z monet drobnych, i to z jednych z niższych nominalów obiegających rynek. Nawet nominały z zakresu jednostek średniego rzędu są w skarbie reprezentowane w znikomej liczbie. Pojawia się pytanie, dlaczego tak się stało i z jakiego powodu w skarbie choszczeńskim brak zupełnie grubych sztuk srebrnych – talarów.

Obok pożądaných przez „ciulaczy” na przestrzeni wszystkich epok monet złotych, pieniędzmi najchętniej tezauryzowanymi były talary – ciężkie monety srebrne, które ze względu na międzynarodowy obieg i tradycyjnie dobry kruszec doskonale nadawały się do kumulacji i przechowywania w celu zabezpieczenia posiadanej gotówki. Dlaczego w skarbie z Choszczna ich zabrakło? Czy na rynku nie było grubych sztuk srebrnych, czy może mamy do czynienia z kapitałem osoby średnio zamożnej? Pewne światło na ten temat mogą rzucić inne depozyty północnych rubieży Nowej Marchii i terenów sąsiednich – z bezpośrednio przylegających ziem Księstwa Pomorskiego. Niestety, skarbów z tych obszarów datowanych na 2. połowę XVII wieku, i zawierających dodatkowo sztuki talarowe, nie posiadamy zbyt wiele<sup>7</sup>.

Poza znaleziskiem z Choszczna (1660 rok) z północnych terenów Nowej Marchii znane są jeszcze trzy depozyty, których moment ukrycia przypada na początek 2. połowy XVII wieku. Są to skarby z Radunia (1650 rok) (Męclevska, Mikołajczyk 1991, 45, poz. 758)<sup>8</sup>, Głazowa (1654 rok) (Męclevska, Mikołajczyk 1991, 54–55, poz. 796)<sup>9</sup> i Drawska Pomorskiego (1655 rok) (Męclevska, Mikołajczyk 1991, 61, poz. 820)<sup>10</sup>. Wszystkie zawierały monety talarowe: Raduń – 42 sztuki, Głazów – ponad 50 sztuk, Drawsko Pomorskie – 7 sztuk. W tym ostatnim skarbie pojawił się również dukat. Z ziem pomorskich sąsiadujących z Nową Marchią pochodzą również trzy depozyty datowane początek 2. połowy XVII wieku. Są to skarby z Brzezin (1656 rok) (Męclevska, Mikołajczyk 1991, 67, poz. 839)<sup>11</sup>, Pyrzyc (1656 rok) (Męclevska, Mikołajczyk 1991, 68–69,

<sup>7</sup> Należy również zaznaczyć, że z pogranicza zachodniopomorsko-nowomarchijskiego poza skarbem z Choszczna nie dysponujemy żadnym innym depozytem zawierającym zachodniopomorskie szelągi podwójne. Tym samym wnioski wysuwane na bazie skarbu choszczeńskiego często muszą mieć rangę ostrożnych hipotez.

<sup>8</sup> O skarbie brak bliższych danych, wiadomo jednak, że zawierał 42 monety talarowe wybite w latach 1550–1650.

<sup>9</sup> W skarbie obejmującym w sumie 69 monet znajdowało się ponad 50 talarów. Dziesięć talarów pochodziło z XVI w., z tego dziewięć z 2. poł.; ponad 40 talarów wybito w 1. poł. XVII w., a jedynie dwie monety wybito około połowy XVII stulecia – w 1650 i 1654 r.

<sup>10</sup> Z zespołu z Drawska Pomorskiego odzyskano dziewięć monet: siedem talarowych (w tym jedna o wartości 1,5 talara), dukat i oraz monetę pruską z 1535 r. wartości trzech groszy.

<sup>11</sup> Depozyt z Brzezin zawierał m.in. kilka (?) monet złotych z lat 1638–1656.

poz. 844)<sup>12</sup> i Stargardu Szczecińskiego (1662 rok) (Męclewska, Mikołajczyk 1991, 89, poz. 951)<sup>13</sup>. Skarby te zawierają głównie monety złote. Jedyne w skarbie z Pyrzyc oprócz złota odnotowano również 50 sztuk talarowych.

Przegląd tych nielicznych depozytów pozwala domniemywać, że na początku 2. połowy XVII wieku na interesującym nas obszarze istniała możliwość tworzenia skarbów z ciężkich monet srebrnych – talarów, jednak takich monet było w obiegu zapewne niewiele. Prawdopodobnie na rynku pieniężnym, a w każdym razie w rękach miejscowej ludności, pozostawała jeszcze niewielka liczba talarów wybitych w XVI oraz w 1. połowie XVII wieku. Natomiast monety talarowe wybite w 2. połowie XVII stulecia były jeszcze rzadsze. Takie (uogólnione) wnioski wyciągamy na podstawie analizy składu depozytów z Pyrzyc i Stargardu Szczecińskiego.

W nowomarchijskich znaleziskach z 2. połowy XVII wieku prawie nie ma monet złotych. Depozyt z Drawska Pomorskiego, z którego rozproszenia uratowano jeden dukat, pozwala jednak sądzić, że w zasobach ludności znajdowały się także i takie monety, ale były to, jak się wydaje, ilości szczątkowe. Monety złote pojawiają się natomiast, i to dość licznie, w depozytach pochodzących z pogranicza pomorskiego. W depozycie z Brzezin odnotowano pewną, nieokreśloną niestety, liczbę monet złotych. W skarbie z Pyrzyc wystąpiło 38 sztuk, a w depozycie ze Stargardu Szczecińskiego – 39 sztuk<sup>14</sup>.

Deficyt złota i srebra talarowego w skarbach z części Nowej Marchii sąsiadującej z Pomorzem skłania również do przyjęcia tezy o zubożeniu ludności tej prowincji. Skład skarbów sugeruje ponadto, że na początku 2. połowy XVII wieku na omawianym obszarze mogły istnieć trudności ze zdobyciem ciężkich monet srebrnych – talarowych oraz złota. Ponadto w skarbach przewagę mają talarowe emisje z 1. połowy XVII wieku. Monety wybite bezpośrednio przed oraz krótko po 1650 roku występują w niewielkiej liczbie. Mając w pamięci przytoczone powyżej skarby, skłaniam się ku tezie, że pieniądz talarowy z 1. połowy XVII wieku nie znajdował się już w aktywnym obrocie, lecz stanowił raczej element zasobów

<sup>12</sup> W skarbie z Pyrzyc ukryto 38 monet złotych oraz 115 srebrnych, prawie wszystkie talarowe lub o ciężarze talara. Określono 50 monet talarowych, wybitych w większości w 1. poł. XVII w., a tylko dwie w 1650 r., i pięć sztuk jeszcze w XVI stuleciu.

<sup>13</sup> Znalezisko ze Stargardu Szczecińskiego zawierało 39 monet złotych wybitych między 1. poł. XVI a 2. poł. XVII w. (1. poł. XVI w. – jedna; 2. poł. XVI w. – pięć; 1. poł. XVII w. – dziewiętnaście; 2. poł. XVII w. – trzynaście; bez daty, przełom XVI/XVII w. – jedna. W depozycie znalazła się tylko jedna moneta wybita po 1660 r. (1662).

<sup>14</sup> Rozrzut skarbów zawierających grube srebro i złoto w ogólnych zarysach pokrywa się z zasięgiem urodzajnych gleb występujących w tym rejonie oraz od wieków intensywnego osadnictwa o charakterze rolniczym. Pozwala to przypuszczać, że źródłem naprawde dużych kapitałów mogła być w tym okresie szeroko rozumiana gospodarka rolna, a być może pośrednictwo w handlu zbożem.

kruszcowych, do których w miarę możliwości dokładano nowsze emisje. Wydaje się przy tym, że na gromadzenie monet złotych i ciężkich sztuk srebrnych mogli sobie pozwolić tylko ludzie bardzo zamożni. O tym, jak nieliczni byli w tym czasie ludzie posiadający nadwyżki umożliwiające tezauryzację, świadczy ogólnie niewielkie nasycenie omawianego obszaru skarbami<sup>15</sup>.

Znalezisko choszczeńskie, składając się niemal w całości z niskich, bilonowych nominałów, odzwierciedla stan rynku pieniężnego pogranicza pomorsko-nowomarchijskiego<sup>16</sup> w 2. połowie XVII wieku, w okresie deficytu talarów i monety złotej. W przeciwnym przypadku posiadacz tak dużej liczby szelągów podwójnych z pewnością starałby się wymienić częściowo zdeprecjonowane monety na grubsze, wartościowsze walory i umieścić je w skarbie. Najprawdopodobniej więc nie miał takiej możliwości, ponieważ z rynku zniknęła gruba moneta srebrna.

Rynek pieniężny, na którym obiega pieniądź kruszcowy, siłą rzeczy podlega penetracji przez pieniądź kruszcowy napływający z rynków ościennych. Wprawdzie starano się wychwytywać z obiegu obcy pieniądź i przebijając go na lokalny, lecz nadal pewna liczba napływających z sąsiednich rynków monet pozostawała w rękach ludności. Była też przez nią gromadzona i tezauryzowana. Działo się tak zwłaszcza wtedy, gdy obce monety wybito z lepszego kruszcu niż pieniądze rodzime<sup>17</sup>.

Przenikanie przez granice monety obcej i deponowanie jej miało oczywiście miejsce również na terenie Nowej Marchii. Pieniądź ten stosunkowo łatwo wkraczał tam i uczestniczył w obiegu, ponieważ Nowa Marchia mimo stosunkowo dużego terytorium nie miała własnej mennicy. Wobec braku lokalnego warsztatu była uzależniona od pieniądza bitego poza jej granicami – w Brandenburgii, której była prowincją. Logiczne więc jest, że pieniądź brandenburski

---

<sup>15</sup> Należy zaznaczyć, że ukrywanie kapitału w ziemi nie było spowodowane wyłącznie zagrożeniem np. wojennym. Był to powszechny sposób przechowywania nadmiaru gotówki, w każdej chwili łatwej do uruchomienia. Z drugiej zaś strony fakt istnienia nielicznych i braku nowych odkryć pozostawia dość szeroki margines niepewności postawionych tez.

<sup>16</sup> W tej pracy pojęcie „pogranicze pomorsko-nowomarchijskie” odnosi się obszarów leżących po obu stronach granicy Księstwa Pomorskiego i Nowej Marchii. Dotyczy więc z jednej strony ziem zachodniopomorskich leżących na linii Widuchowa–Banie–Pyrzyce–Dolice–Suchań–Dobrzany–Resko, z drugiej zaś strony ziem opanowanych w wyniku ekspansji brandenburskiej na pogranicze zachodniopomorsko-wielkopolskie w XII i XIV w. – wokół miejscowości Chojna, Moryń, Karsko, Strzelce Krajeńskie, Bierzwnik, Drawno, Złocieniec i Świdwin. Był to pas ziemi, którego zachodnią granicę stanowiła rzeka Odra, wschodnią zaś Pojezierze Drawskie i okolice Świdwina. Przebieg tej granicy był aktualny jeszcze w początkach XVIII w. po zdobyciu niemal całego Pomorza Zachodniego przez Brandenburgię (Rymar 2004).

<sup>17</sup> Jednoczesny obieg monet pochodzących z różnych krajów będący normą jeszcze w XVII w. powoli zanikał wraz z tworzeniem nowoczesnych organizmów państwowych doby oświecenia, powstawaniem instytucji prawnie regulujących obieg pieniądza i skarbowości centralnej (por. Kiersnowski 1964, 183–184, 199–203).

musiał być bity w takich ilościach, by zasilić również rynek nowomarchijski i powinien krążyć na nowomarchijskim rynku w masie odpowiedniej do miejscowych potrzeb. Należałoby również oczekiwać go w skarbie z Choszczna. Ponadto w skarbie tym można by spodziewać się pieniądza z krajów niemieckich, mających zbliżony system monetarny, czyli z Księstwa Pomorskiego oraz z Saksonii należącej – podobnie jak Brandenburgia i Księstwo Pomorskie – do górnosaskiego okręgu mennicznego (Kroha 1977, 363–364). Także graniczący z Nową Marchią od południa Dolny Śląsk mógłby być dla Nowej Marchii źródłem monety. Pieniądz śląski również mógłby wystąpić w skarbie choszczeńskim. Zrozumiałe byłoby ponadto pojawianie się monety ze znacznie mniej już w tym czasie aktywnego menniczo, lecz nadal liczącego się gospodarczo Królestwa Polskiego, z którym Nowa Marchia graniczyła na wschodzie<sup>18</sup>.

Wbrew oczekiwaniom w skarbie z Choszczna, miasta leżącego na terenie prowincji brandenburskiej, moneta brandenburska jest niemal nieobecna. Zannotowano tylko jeden jej egzemplarz, w dodatku wybity jeszcze w 1620 roku. Odnosi się wrażenie, jakby w okresie tworzenia i ukrycia skarbu pieniądza brandenburski na ziemiach północnych Nowej Marchii nie istniał<sup>19</sup>.

Brak monety brandenburskiej, czy to pod postacią pieniądza z mennic brandenburskich, czy emisji lokalnej, która wypełniłaby powstałą próżnię, należy tłumaczyć w dwojaki sposób, ponieważ mamy tu do czynienia z dwoma różnymi problemami. Z jednej strony absencja wynika z niechęci elektorów brandenburskich do kreowania lokalnego pieniądza, co było jednym z narzędzi unifikacyjnej i centralizacyjnej polityki, jaką prowadzili, z drugiej zaś strony brak w depozycie emisji brandenburskich należy traktować jako efekt wyczerpania brandenburskich rezerw kruszcowych – rezultatu wojny trzydziestoletniej<sup>20</sup>. Deficyt srebra (Brandenburgia była uzależniona od importu tego surowca) musiał automatycznie przełożyć się na wysokość emisji monet, a tym samym

<sup>18</sup> Wydaje się, że jedyną formą ukazującą obiektywny obraz siły przenikania kruszców/pieniędzy przez granice państwowe czy regionalne są kontakty handlowe. Oddają one bowiem sytuację na rynku pieniężnym uwzględniającą takie czynniki, jak stan mennictwa lokalnego, potencjał menniczny państw sąsiednich, natężenie transgranicznej wymiany gospodarczej oraz substancjonalną jakość pieniądza obiegającego na danym obszarze i na ten obszar napływającego.

<sup>19</sup> Ogólnie takie wrażenie odnosi się, analizując wszystkie depozyty z terenów północnych Nowej Marchii ukryte w ciągu 1. i 2. poł. XVII w. Moneta brandenburska bity w tym okresie, i to właściwie tylko drobna, wystąpiła nielicznie w depozytach, których ukrycie datowane jest na 1. ćwierć XVII w.: Dobiegniew (1613) – „kilka” sztuk; Dalsze, gm. Myślibórz (1625) – 5 szt.; Kłodawa II (1627) – 1 szt. Także w znaleziskach pojedynczych moneta taka pojawia się bardzo rzadko. Nieco częściej, chociaż nadal nielicznie, w znaleziskach luźnych trafiają się egzemplarze monety brandenburskiej bitej w końcu XVII w. (por. Szczurek 2007, 61, 65–66).

<sup>20</sup> Brandenburgia była pogrążona w kryzysie finansowym jeszcze za panowania elektora Fryderyka Wilhelma (1640–1688) (Bahrfield 1895, 298–315; Szczurek 2007, 57).

na stopień nasycenia nimi rynku pieniężnego brandenburskiej prowincji. Brak surowca potrzebnego do produkcji pieniądza w zestawieniu z koniecznymi wydatkami państwowymi wpływał również na jego jakość, generując podwartościową monetę drobną<sup>21</sup>. Oba czynniki musiały odcisnąć piętno na obecności pieniądza brandenburskiego, bitego w 1. połowie XVII wieku, w skarbie ukrytym w 1660 roku na pograniczu nowomarchijsko-pomorskim.

Nieobecność monety brandenburskiej wybitej w 1. połowie XVII wieku nie jest wyłącznie specyfiką depozytu choszczeńskiego<sup>22</sup>. Wprawdzie problem wymaga jeszcze dokładniejszych badań, ale już można zaryzykować stwierdzenie, że skład skarbu z dużą dozą prawdopodobieństwa oddaje niewielkie znaczenie pieniądza brandenburskiego zarówno w strefie przygranicznej z Księstwem Pomorskim, jak i w ogóle na rynku monetarnym Nowej Marchii w 1. i 2. połowie XVII wieku (Szczyrek 2007, 66).

Zawartość skarbu z Choszczna rzuca również wprawdzie usunąć słabe, ale interesujące światło na cyrkulację obcego pieniądza na terenie Nowej Marchii w 1. i na początku 2. połowy XVII wieku. Umożliwia to wysunięcie tezy, że z braku aktywnej polityki menniczej elektorów brandenburskich, a zwłaszcza istnienia mennicy lokalnej, nasycającej prowincję monetą konieczną do prawidłowego funkcjonowania lokalnego rynku pieniężnego<sup>23</sup>, północna część Nowej Marchii stała się obszarem penetracji pomorskich monet drobnych, głównie szelągów podwójnych. Mogły napływać na nowomarchijski rynek pieniężny cyklicznie. Pierwsza fala w latach 20. XVII wieku obejmowała emisje z lat 1620–1622 – z bardzo aktywnej w okresie

<sup>21</sup> Kurs drobnej monety w Brandenburgii spadł na przełomie XVI–XVII w. ośmiokrotnie (Mikołajczyk 1983, 98).

<sup>22</sup> Liczniej moneta brandenburska, ale bita już pod koniec XVII i na początku XVIII w. występuje w skarbach datowanych na 1. i 2. poł. XVIII stulecia: Buszów, gm. Strzelce Krajeńskie (1758) – drobne monety Fryderyka Wilhelma oraz Fryderyka III; Mieszkowice (XVIII w.) – bliżej niezidentyfikowane monety brandenbursko-pruskie. Monety brandenburskie i brandenbursko-pruskie wystąpiły liczniej również w skarbach ujawnionych w sąsiedztwie granic Nowej Marchii: Wieleń (1687) – 8, Trzebiszewo (1700) – 81 oraz Żabcze, gm. Górzycza (1707) – 30 szt. Ogólnie tendencja wzrostowa udziału pieniądza brandenburskiego na nowomarchijskim rynku pieniężnym pojawia się w XVIII w. Dobitnym przykładem tego wzrostu jest liczący 131 egzemplarzy monet skarb z Wawrowa, gm. Santok (1729). Wystąpiło w nim 106 sztuk monet brandenburskich i brandenbursko-pruskich z końca XVII i początku XVIII w. Głównie są to nominały drobne. Daty najstarszych emisji pieniądza ulokowanego w depozytach zaczynają zbliżać się do momentu ich tezauryzacji (Szczyrek 2007, 72, 150–151).

<sup>23</sup> Należy zaznaczyć, że funkcjonującą w latach 1612–1615 kipperową mennicę w Drezdenku/Driesen trudno traktować jako czynnik stabilizujący nowomarchijski rynek pieniężny (Bahrfeld 1985, 292–294). Znana jest również niezrealizowana propozycja (prawdopodobnie z lat 1621–1623) powołania mennicy w Gorzowie Wielkopolskim/Landsberg, mająca również spekulacyjny charakter (Bahrfeld 1985, 367–368, 441).



„Kipper und Wipper” mennicy szczecińskiej, w mniejszym zaś stopniu darłowskiej (Krüger 2006, 152–159). Następną falą niosła monety będące efektem wznowienia produkcji pieniądza w latach 1628–1629<sup>24</sup>. Ostatnia fala monet z lat 1656–1660 była związana z ponownym otwarciem mennicy szczecińskiej przez Szwedów po upadku Księstwa Pomorskiego i jego podziale pomiędzy Szwecję a Brandenburgię (Piniński 1976, 30). Sądzę więc, że nie będzie dalekie od prawdy twierdzenie, iż z braku pieniądza brandenburskiego pustkę na rynku pieniężnym Nowej Marchii, na terenach sąsiadujących z Księstwem Pomorskim, mogła wypełnić moneta pochodząca z mennic zachodniopomorskich bita w różnych okresach aktywności tych warsztatów<sup>25</sup>. Potężny depozyt z Choszczna byłby więc namacalnym i solidnym dowodem oddziaływania mennictwa zachodniopomorskiego na sąsiedni, nowomarchijski rynek pieniężny<sup>26</sup>.

Najprawdopodobniej na fali zachodniopomorskich szelągów podwójnych przedostały się również na teren Nowej Marchii *via* Pomorze także drobne monety pochodzące z mennic leżących na północy Rzeszy Niemieckiej, a mianowicie monety z księstw Barby i Muhlingen, Saksonii-Lauenburga, Brunszwiku-Wolfenbüttel, Brunszwiku-Lüneburga, Lüneburga-Dannenberg, Biskupstwa Ratzeburg oraz miast Hamburg i Rostock. Dominuje wśród nich nominal podwójnego szeląga. Monety te, wspólnie z zachodniopomorskimi szelągami podwójnymi, należą do jednego systemu pieniężnego. Wszystkie wybito w latach 20. XVII wieku i wszystkie są także produktami

---

<sup>24</sup> Została niejako wymuszona potężnymi kontrybucjami i kosztami stacjonowania armii cesarskiej (a w późniejszym czasie szwedzkiej), która zajęła Pomorze Zachodnie podczas wojny trzydziestoletniej w 1627 r. Oczywiście szelągi podwójne nie były tym gatunkiem pieniądza, którym okupowano się obcym wojskiem. Na te potrzeby bito talary oraz monetę złotą (Hil-disch 1980, 180; Krüger 2006, 173–175).

<sup>25</sup> Zaproponowana tutaj trójfazowość napływu pomorskich szelągów podwójnych na rynek nowomarchijski opiera się na istnieniu wyraźnie oddzielonych chronologicznych grup monet i ich udziału w depozycie, o czym już wspomniano przy okazji chronologii skarbu. Nie wyklucza to oczywiście współobiegu monet z różnych lat emisji. Statystycznie jednak, w czasie bicia monet, najwięcej okazów z tego czasu powinno być w obiegu, a tym samym również najwięcej przenikać na tereny sąsiednie i osadzać się w skarbach.

<sup>26</sup> Oprócz skarbu choszczeńskiego zachodniopomorskie szelągi podwójne znalazły się również w innych nowomarchijskich depozytach w dodatku znacznie oddalonych od pogranicza nowomarchijsko-pomorskiego: Kłodawa II (1622) – 1; Buszów, gm. Strzelce Krajeńskie (1758) – 15; Wawrów, gm. Santok (1729) – 8. Nie są to naturalnie liczby umożliwiające wysunięcie tezy o wybitnej roli waluty zachodniopomorskiej w Nowej Marchii, zwłaszcza że monety zachodniopomorskie nie są znane ze znalezisk luźnych. Niemniej jednak ich obecność w oddalonych depozytach świadczy o obecności tych monet na rynku pieniężnym Nowej Marchii (Szczurek 2006, 66).

kryzysu pieniężnego okresu „Kipper und Wipper”<sup>27</sup>. Ze wspomnianej mennicy miejskiej w Rostocku oraz mennicy w Stralsundzie pochodzą najwyższe nominały monet niemieckich, które trafiły do skarbu. Są to monety wartości 1/16 talara – dwie z Rostocku i osiemnaście ze Stralsundu. Zostały wybite w latach 20. i na początku lat 30. XVII wieku.

Bezsprzecznie jednak najbardziej interesującym obiektem nie tylko wśród monet spoza granic Brandenburgii, lecz także wśród wszystkich monet ze skarbu z Choszczna jest grosz nyski biskupa Jana V Turzo, wybity w 1507 roku<sup>28</sup>. Grosz ten, mając taką samą zawartość czystego srebra i niemal identyczny ciężar jak grosze brandenburskie bite w latach 20. XVI wieku, mógł przeniknąć na teren Brandenburgii i z powodzeniem zasymilować się w brandenburskim systemie pieniężnym. Następnie w połowie XVI stulecia, w chwili pojawienia się podwójnego szeląga, ze względu na zbliżoną zawartość czystego srebra, mógłby stanowić jego połowę (Żabiński 1989, 58). Po dewaluacji podwójnego szeląga w latach 1622 i 1623 grosz nyski mógł nadal uczestniczyć w obiegu jako odpowiednik przeszacowanego podwójnego szeląga. Stąd wniosek, że jeśli moneta nie jest przypadkowym wtrętem, można zaryzykować twierdzenie, iż mimo „podeszłego wieku” grosz nyski mógł funkcjonować w obiegu pieniężnym do momentu ukrycia skarbu. W tym wypadku dowodem na nieprzerwany obieg byłoby jego znaczne wytarcie.

Z Austrii dotarła do Nowej Marchii, najprawdopodobniej przez Śląsk, moneta trzykrajcarowa z 1624 roku. Moneta wartości trzech krajcarów mogła być w systemie pieniężnym Brandenburgii traktowana jako odpowiednik grosza.

W skarbie choszczeńskim wystąpiły jedynie cztery monety, które napłynęły spoza granic Cesarstwa. Są to trzy egzemplarze pochodzące z Polski oraz jedna moneta szwedzka (odpowiednio 0,09% i 0,03% udziału w depozycie). Wszystkie zostały wybite na początku lat 20. XVII wieku. Obecność monety szwedzkiej wybitej ponad czterdzieści lat przed ukryciem skarbu można łączyć z pobytom oddziałów szwedzkich na Pomorzu Zachodnim w czasie wojny trzydziestoletniej. Stamtąd zapewne moneta przeniknęła do Nowej Marchii. Intrygujący jest natomiast niewielki udział monet pochodzących z terytorium

<sup>27</sup> Dotyczy to, jak sądzę, również monet, na których nie uwidoczniiono daty emisji. Prawdopodobnie miało to na celu ukrycie faktu, że były bite po dacie układu hamburskiego (marzec 1622) lub po tzw. wielkiej kaladzie (grudzień 1623) – nakazie cesarskim zamknięcia mennic bijących monetę drobną, generującą czynniki kryzysowe w mennictwie Rzeszy – i wycofania podwartościowych pieniędzy (Dorfmann 1947, 64; Mikołajczyk 1983, 94–98).

<sup>28</sup> Rok 1507 wydaje się stać w mennicy nyskiej pod znakiem intensywnej produkcji groszy. Wśród 16 sztuk groszy bp. Jana V Turzona ze zbiorów Muzeum Narodowego we Wrocławiu pięć to właśnie różne odmiany emisji z 1507 r. (Karnicka 2005, 14–19). Grosz nyski jest na Pomorzu Zachodnim ewenementem również ze względu na obecność. Ani w skarbach, ani w znaleziskach luźnych moneta ta dotąd nie wystąpiła.



potężnego i aktywnego gospodarczo sąsiada, jakim mimo potopu szwedzkiego było Królestwo Polskie. Marginalny udział pieniądza polskiego w depozycie, a zapewne także i na rynku pieniężnym Nowej Marchii, jest jednak stosunkowo prosty do wytłumaczenia.

Od początku XVII wieku w państwie polskim zaczęły pojawiać się pierwsze symptomy kryzysu monetarnego – spadku wartości monety drobnej, a wzrostu ceny talara i dukata, echo niemieckiego kryzysu okresu „Kipper und Wipper”. Kryzys w Polsce zaostriął się pod koniec panowania Zygmunta III Wazy. Wprawdzie cyklicznie tłumiono go przez kolejne reformy, lecz starania te nie dały spodziewanych rezultatów i ostatecznie w 1627 roku zdecydowano o zakończeniu produkcji monet drobnych (Żabiński 1989, 107–116). Za panowania Władysława IV Wazy nie prowadzono produkcji monet niskich nominalów w ogóle, natomiast podczas panowania Jana Kazimierza, po chwilowej poprawie jakości drobnych monet, wprowadzono na rynek niemal bezwartościowy pieniądz. W świetle powyższych faktów brak polskich monet drobnych w depozycie choszczeńskim już nie zaskakuje. Po zamknięciu produkcji monety drobnej podczas panowania Zygmunta III Wazy nastąpiło powolne, lecz sukcesywne znikanie jej z rynku. Już wcześniej z uwagi na względnie dobrą jakość była wywożona w zorganizowany sposób poza granice kraju, na przykład do Niderlandów i przebijana tam na gorszą monetę<sup>29</sup>. Przytoczone powyżej działania spowodowały deficyt drobnego pieniądza na krajowym rynku pieniężnym, niezasilanym przez świeże emisje. Siłą rzeczy zmniejszyła się więc także, aż do niemal całkowitego ustania, przenikalność drobnej polskiej monety na rynki ościenne. Brak w większej liczbie polskich monet w depozycie choszczeńskim jest odbiciem stanu i kondycji polskiego rynku pieniężnego monet drobnych w 2. połowie XVII wieku<sup>30</sup>.

Trzy monety polskie znajdujące się w depozycie z Choszczna zostały wybite w 1. połowie XVII wieku (1623–1624) i mogły z powodzeniem funkcjonować w systemie pieniężnym na pograniczu pomorsko-nowomarchijskim. Zwłaszcza moneta wartości półtora grosza, zwana popularnie półtorakiem, bita na wzór groszy Rzeszy, mająca stemple niemal identyczne jak wspomniane grosze, przez

---

<sup>29</sup> Podobnie działo się z monetą talarową, którą wywożono do Niemiec (Mikołajczyk 1983, 140–141).

<sup>30</sup> Późniejsze działania mające na celu zaradzenie uciążliwemu brakowi monety drobnej spowodowały zalanie kraju niskowartościowym pieniądzem, nie tylko drobnym. Pieniądz taki mógł wprawdzie pełnić funkcję doraźnego środka wymiany, czego przykładem mogą być nieliczne, występujące w okolicach Gorzowa Wielkopolskiego znaleziska bitych w latach 60. XVII w. tzw. boratynek, lecz był już zupełnie nieatrakcyjny jako przedmiot tezauryzacji (Szczurek 2006, 67–68). Oczywiście w centralnej i wschodniej Polsce nawet stosunkowo często spotyka się także skarby złożone z miedzianych szelągów Jana Kazimierza.

co mogła być przez ludność nawet nierozróżnialna od groszy pochodzących przykładowo z mennic pomorskich. Natomiast orty ze względu na średnicę, zbliżony ciężar i dość słaby kruszec mogły stanowić odpowiednik monet nominalu 1/16 talara, bitych zarówno w mennicy książęcej, jak i przez mennice Rostocku i Stralsundu.

Nieobecność w skarbie z Choszczna współczesnych momentowi ukrycia monet brandenburskich, jak również niemal całkowity brak monet brandenburskich z 1. połowy XVII wieku w skarbach i znaleziskach północnych terenów Nowej Marchii unaocznia uzależnienie nowomarchijskiego rynku pieniężnego od monety napływającej spoza jej granic. Bezwzględna dominacja zachodniopomorskich szelągów podwójnych w skarbie z Choszczna pozwala przypuścić, że monety zachodniopomorskie w wyniku głodu drobnego pieniądza brandenburskiego mogły odgrywać dużą rolę na przygranicznych terenach Nowej Marchii. Odcięcie napływu monet drobnych z obszaru Królestwa Polskiego zapewne ułatwiło penetrację rynku pieniężnego monecie zachodniopomorskiej. Obecność zniszczonej monety z Nysy zdaje się potwierdzać przedstawione powyżej tezy. Nowomarchijski rynek pieniężny nie wykazuje dynamiki. Nie jest wykluczone, że niejako automatycznie dostosował się do całościowej kondycji gospodarczej prowincji.

Niestety, trudno coś bliższego powiedzieć o właścicielu skarbu. Nie jesteśmy nawet w stanie stwierdzić, czy był mieszkańcem Choszczna, czy jedynie uchodźcą pragnącym uratować swój majątek, zakopując go w piwnicy opuszczonego domu<sup>31</sup>. Jeśli jednak założymy, że był członkiem lokalnej społeczności, to prawdopodobnie nie zaliczał się do elity ekonomicznej miasta. Posiadaczem znacznej liczby bilonowych szelągów podwójnych, używanych w codziennych transakcjach, mógł być natomiast rzemieślnik lub kramarz, dla którego kwota 3227 szelągów podwójnych (nie licząc innych nominalów) była bardzo poważnym kapitałem. Taką kwalifikację właściciela skarbu sugeruje również miejsce odkrycia depozytu. Znajduje się wprawdzie przy jednej z ważniejszych

---

<sup>31</sup> W systematycznie niszczonej, obciążonej kontrybucjami w czasie wojny trzydziestoletniej (1628–1648), wyludnionej przez zarazy Choszcznie znalezienie takiego ustronnego miejsca zapewne nie było większym problemem. W 1627 r. wojska Wallensteina ściągnęły z miasta kontrybucję i zniszczyły okolicę. W 1630 r. do miasta wkroczyły wojska szwedzkie, a w 1632 kolejny raz cesarskie, powodując nowe zniszczenia i nakładając kolejną kontrybucję. W 1636 r. Choszczno spalili i splądrowali Szwedzi, a 9 lipca 1637 r. wojska cesarskie zniszczyły 3/4 miasta, pałac ratusz i kościół. Ponadto w latach 20. i 30. XVII w. Choszczno nawiedzały zarazy, dziesiątkując miejscową ludność (Rymar 1976, 93–94). Choszczna i okolice nie oszczędzały wojny również w 2. poł. XVII w. Do względnej zamożności miasto powróciło dopiero w XVIII w., a w 2. poł. XVIII stulecia nastąpiła jego intensywne rozbudowa. Wtedy też zlikwidowano przestarzałe i nadwątlone umocnienia miejskie, a na splantowanych wałach posadzono sady (Turek-Kwiatkowska 1976, 107–108).

arterii miejskich, doskonale nadającej się na założenie warsztatu lub kramu, ale na pewno nieodpowiadającej aspiracjom bogatego mieszczanina, który nie posiadałby posesji w pobliżu bramy wjazdowej i muru miejskiego, gdzie odnaleziono monety. Tam zazwyczaj swoje domy stawiali mniej zamożni<sup>32</sup>. Dla ludzi majątnych był zarezerwowany rynek wraz z bezpośrednio z nim sąsiadującymi parcelami. Ponadto człowiek majątny lub obracający większą gotówką starałby się raczej gromadzić nominały srebrne albo gdyby zdołał – złoto. Skarby z pogranicza Nowej Marchii oraz obszarów Księstwa Pomorskiego położonych w sąsiedztwie Choszczna dowodzą, że tworzenie takich depozytów było możliwe, chociaż niewątpliwie mocno utrudnione, między innymi ze względu na odpływ kruszcu z rynku związany z kontrybucjami i rabunkami, a także ogólnym zubożeniem Pomorza i Nowej Marchii po wojnie trzydziestoletniej. Nie bez znaczenia są również trudności finansowe, jakie przechodził Elektorat Brandenburgii, a tym samym Nowa Marchia, w czasach panowania Fryderyka Wilhelma (1640–1688).

W przeliczeniu na dominujący w depozycie nominal skarb ma teoretyczną wartość około 3250 szelągów podwójnych. W 1623 roku, w celu urealnienia wartości niskiej jakości szelągów podwójnych, przeprowadzono urzędową dewaluację tych monet. Zgodnie z tą operacją dotychczasowa wartość szelągów spadła o połowę – z czterech na dwa szelągi sundzkie<sup>33</sup>. Wartość depozytu choszczeńskiego wynosi więc po prostu około 3250 szelągów lubeckich. Aby uzmysłowić sobie siłę nabywczą omawianego skarbu, przytoczę kilka relacji cenowych z Nowej Marchii w 2. połowie XVII wieku. Pewne dane można uzyskać, analizując informacje dotyczące odbudowy kościoła choszczeńskiego, spalonego przez wojska cesarskie w 1637 roku. W listopadzie 1661 roku osadzono na dachu wieży kościelnej kurka wykonanego z miedzi. Ważył 19 funtów (około 9,5 kg), zaś funt miedzi kosztował w tym czasie 15 szelągów lubeckich (Berg 1907, 190, przyp. 2). Za surowiec do wyrobu tego przedmiotu miasto musiało zapłacić 285 szelągów lubeckich. Skarb wystarczyłby więc na sfinansowanie materiału do wykonania jedenastu takich kurków. Wprawdzie w skali całości kosztów rekonstrukcji świątyni kurek nie stanowił istotnego wydatku, jednak w świetle wysokości płac robotników budowlanych był już znaczącą pozycją. Dniówki robotników pracujących podczas odbudowy kościoła były również naliczane w szelągach lubeckich. Majster między wrześniem a grudniem 1656 roku otrzymywał, poza wyżywieniem, 6 szelągów dziennie,

<sup>32</sup> Bramę rozebrano w XIX w., do dziś zachował się jedynie barbakan (Kalita-Skwirzyńska 1979).

<sup>33</sup> Po dewaluacji z 1623 r. szeląg podwójny miał wartość dwóch szelągów sundzkich, 3250 szelągów podwójnych miało więc wartość 6500 szelągów sundzkich. Dwa szelągi sundzkie odpowiadały jednemu szelągowi lubeckiemu, więc depozyt choszczeński miał realną wartość 3250 szelągów lubeckich.

czeladnik – 4, a pomocnik – 2. Tak więc depozyt jest równowartością blisko 542 dniówek majstra, 812 dniówek czeladnika i 1625 dniówek pomocnika murarskiego. Zważywszy, że w przypadku mistrza kielni znalezisko z Choszczna to wynagrodzenie za ponad półtora roku pracy (wliczając w to dni świąteczne), a dla jego współpracowników wielokrotnie więcej, skarb kryje poważną kwotę.

Trudno polemizować z twierdzeniem, że podstawową przyczyną ukrywania pieniędzy w ziemi, poza powszechnym sposobem na bezpieczne ich przechowywanie, a zarazem łatwy dostęp do nadmiaru gotówki, były różnego rodzaju zagrożenia, a zwłaszcza działania wojenne. Grabieże, kontrybucje i przemoc w stosunku do ludności cywilnej były w XVII wieku normą podczas przemarszów zarówno własnych, jak i wrogich oddziałów. Podobne wydarzenia mogły również leć u podstaw ukrycia monet z Choszczna oraz u źródła ich niepodjęcia. Do ciekawego wniosku mogącego wyjaśnić okoliczności ukrycia depozytu prowadzi data wybita najmłodszych monet w skarbie – rok 1660. W tym właśnie roku przez południowe Pomorze i Nową Marchię przeciągały wojska polskie powracające z wyprawy do Danii (Kuchowicz, Spieralski 1956, 109–110). Droga powrotna polskich oddziałów wiodła w bezpośrednim sąsiedztwie Choszczna: z Gryfina w kierunku Czaplinka przez Dolice i Recz (Kersten 1963, 408). Szlak ten znaczyły rabunki walczących z trudnościami aprowizacyjnymi żołnierzy, którzy już wcześniej ograbili Szlezwik, Holsztyn i Meklemburgię (Przyboś 1957, 172). Mieszkańcy Choszczna pamiętali rozboje polskich żołnierzy jeszcze z czasów wojny trzydziestoletniej (Niessen 1897, 177–178), kiedy Polacy kwaterowali tam jako zaciężni cesarscy (Berg 1907, 53). Podobnie było we wrześniu 1657 roku podczas najazdu, który miał skłonić elektora brandenburskiego do zerwania sojuszu z władcą szwedzkim, kiedy żołnierze polscy pojawili się w Nowej Marchii, siejąc zniszczenie i wymuszając kontrybucje (Niessen 1897, 177–178; Turek-Kwiatkowska 1976, 97–110). Cieszące się złą sławą lekkie chorągwie musiały wzbudzić uzasadniony strach wśród mieszkańców, kiedy po wyprawie do Danii w 1660 roku wygłodzone powracały do kraju. Najprawdopodobniej wtedy doszło do ukrycia depozytu choszczeńskiego, na co wskazywałby wysmienity stan zachowania najmłodszych monet ze skarbu.

Od odkrycia skarbu choszczeńskiego minęło prawie pół wieku i jakkolwiek pierwsze opracowania dotyczące tego depozytu ukazały się niemal natychmiast po jego ujawnieniu, pełniejsze wykorzystanie tkwiącego w nim potencjału informacyjnego nastąpiło dopiero obecnie. Świadczy to o skali trudności związanych z analizą tak dużego depozytu, nieobcych zresztą wszystkim opracowującym masowy materiał, zwłaszcza od strony typologicznej. Skarb choszczeński jest istotnym źródłem poszerzającym wiedzę na temat mennictwa szelągów podwójnych w Księstwie Pomorskim, ponieważ wśród 3266 monet jest 3216

sztuk (99,66%) monet pomorskich. Wszystkich szelągów podwójnych w skarbie choszczeńskim wystąpiło 3227 (98,81%). Takie nagromadzenie materiału pozwoliło podjąć próbę systematyzacji typologicznej pomorskich szelągów podwójnych, dotychczas bardzo ogólnej, co zresztą było jednym z głównych założeń tej pracy. W toku tej analizy wyróżniono: pięć odmian, w tym dziesięć wariantów szelągów podwójnych Filipa Juliusza, trzy odmiany (18 wariantów) Franciszka I, trzynaście odmian (100 wariantów) szelągów podwójnych Ulryka I, osiemnaście odmian (160 wariantów) Bogusława XIV oraz dziesięć odmian (55 wariantów) szelągów podwójnych Karola X Gustawa.

Skarb choszczeński ze względu na swoją jednorodność nominalową i wielkość jest ewenementem wśród depozytów ukrytych nie tylko w 2. połowie XVII wieku (1660), lecz także wśród depozytów monet zachodniopomorskich w ogóle i nie ma analogii, zwłaszcza na terenach Nowej Marchii.

### **Wprowadzenie do katalogu**

Nowożytnie mennictwo książąt z dynastii Gryfitów nie doczekało się wielu ujęć katalogowych, jakkolwiek prace mu poświęcone nie mogły pominąć kwestii typologicznych. W zasadzie można wymienić cztery pozycje katalogowe. Sztandarowe jest dzieło Johannes'a Hildisch'a, które ukazało się w 1980 roku (Hildisch 1980). Starannie wydane i uwzględniające pokaźną liczbę unikalnych monet, pozostaje jednak raczej albumem na wysokim poziomie edytorskim niż szczegółowym katalogiem. Również w 1980 roku ukazał się w Szwecji katalog monet posiadłości szwedzkich którzy opracowali: Bjarne Ahlström, Yngve Almer i Kenneth Jonsson (1980). Znalazł się w nim obszerny dział poświęcony monecie zachodniopomorskiej, bitej przez królów szwedzkich w mennicy szczecińskiej. To doskonale opracowane zestawienie jest podstawą klasyfikacji monet zachodniopomorskich doby szwedzkiej. W 1981 roku został wydany w Polsce VII tom katalogu Edmunda Kopickiego, będący kontynuacją cyklu katalogów podstawowych typów monet i banknotów polskich oraz związanych z Polską. Tom ten został poświęcony mennictwu pomorskiemu XVI i XVII wieku. Katalog, do którego po ukazaniu się pracy J. Hildisch'a dołączono obszerny dodatek, oprócz monet bitych przez władców z dynastii Gryfitów (zaczynając od Bogusława X), prezentuje także monety okresu szwedzkiego i w ograniczonym zakresie pieniądza brandenburski związany z Pomorzem Zachodnim (Kopicki 1981). W 1995 roku ukazało się nowe, czterotomowe wydanie katalogu autorstwa E. Kopickiego. W pewnym zakresie uaktualniono również interesujący nas dział poświęcony nowożytnemu mennictwu zachodniopomorskiemu (Kopicki 1995). Jednakże powyższe publikacje, będące z założenia całościowym przeglądem tematu, siłą rzeczy traktują kwestie typologiczne poszczególnych nominalów wyrywkowo bądź z dużym uogólnieniem. Ograniczają się, co zrozumiałe w tak obszernych katalogach, do zasygnalizowania pewnych najważniejszych odmian stempli w ramach prezentowanych typów. Jest to widoczne zwłaszcza w przypadku szelągów podwójnych, które ze względu na ogromną różnorodność odmian zasługują na dokładniejsze ujęcie.

Pierwszą (i jedyną) znaną autorowi niniejszej pracy próbę szczegółowego podziału typologicznego zachodniopomorskich szelągów podwójnych podjął w 1961 roku Roman Buczek, przy okazji publikacji skarbu z Marwic<sup>1</sup>, który – podobnie jak skarb choszczeński zawierał szelągi podwójne ostatnich Gryfitów. R. Buczek wyróżnił 5 typów szelągów podwójnych Franciszka I, 20 typów tychże monet emisji Ulryka I, 2 typy szelągów Filipa Juliusza oraz 39 typów szelągów podwójnych wybitych przez Bogusława XIV. Niestety autor nie sprecyzował kryteriów swojego podziału. Możemy się jedynie domyślać, że wyróżnikami w klasyfikacji R. Buczka były różnice w interpunkcji (Buczek 1961).

Ponieważ ustalenia R. Buczka nie mogą stanowić bazy dla dalszych rozważań i uzupełnień, mając do dyspozycji materiał pochodzący ze skarbu z Choszczna, podjęto próbę zestawienia katalogu szelągów podwójnych wybitych przez ostatnich Gryfitów: Filipa Juliusza, Franciszka I, Ulryka I, Bogusława XIV oraz szwedzkiego władcę Pomorza Zachodniego – Karola X Gustawa. Skarb z Choszczna jest oczywiście jedynie częścią potężnej masy szelągów podwójnych wyprodukowanych w mennicach Księstwa Pomorskiego. Wydaje się jednak, że znalezisko to jest źródłem wystarczająco reprezentatywnym, by za jego pośrednictwem dokonać w miarę kompletnego zestawienia typologicznego tych monet. Praca naturalnie nie rości sobie pretensji do ostatecznego ujęcia niniejszego problemu. Zweryfikują ją, miejmy nadzieję, kolejne odkrycia.

Monety uporządkowano według kolejności panowania poszczególnych władców, a w ramach tak powstałych działów – według dat emisji oraz podstawowych cech stempli, wprowadzając tym samym kryterium odmiany. Elementami różnicującymi poszczególne odmiany są zmiany w kompozycji pól awersu i rewersu, połączenia nominału wyrażonego skrótem DS z datą emisji monety, ewentualnie z innymi elementami towarzyszącymi rysunkowi Gryfa – godła księstwa<sup>2</sup>. Każda odmiana posiada odwołanie do znanych już katalogów – J. Hildischa w przypadku monet książęcych (skrót Hild. oraz stosowny numer katalogowy) lub katalogu, który przygotowali B. Ahlström, Y. Almer i K. Jonsson w przypadku monet bitych przez Szwedów po zajęciu przez nich części Księstwa Pomorskiego (skrót Ahlstr. oraz numer katalogowy). Jako cechę umożliwiającą wydzielenie wariantów odmiany, najniższego stopnia klasyfikacji, przyjęto treść napisów i zmiany występujące w ich interpunkcji oraz znaki na początku lub końcu napisów.

Każda nota katalogowa składa się z treści legendy oraz dodatkowych informacji o wyglądzie stempli. Informacje te miały pierwotnie wystąpić pod postacią symboli graficznych ilustrujących nietypowe znaki umieszczane w treści legend. Jednakże ze względów technicznych musiano zrezygnować ze wstawienia skomplikowanej grafiki, która biorąc pod uwagę rozmiar druku, byłaby całkowicie nieczytelna. Zastąpiono ją podkreślonymi numerami, pozwalającymi zidentyfikować każdy nietypowy znak na tablicach symboli dołączonych do katalogu. W przypadku występowania obok siebie różnych nietypowych symboli zastosowano podwójne podkreślenie numeru identyfikującego drugi symbol.

Uwagi dotyczące obwódek wewnętrznych okalających pola stempli zaznaczono skrótami. Zrezygnowano natomiast z analizy obwódek zewnętrznych, ponieważ ich utrudniona czytelność lub częsty brak nie stanowi jednoznacznego wyznacznika wariantu monety.

<sup>1</sup> Obecna nazwa miejsca odkrycia skarbu brzmi Marwice, nie Marwica, jak pisał R. Buczek.

<sup>2</sup> Analizę godła i herbu Księstwa Pomorskiego umieszczonego na monetach zachodniopomorskich zawiera publikacja Radosława Gazińskiego i Genowefy Horoszko (Gaziński, Horoszko 2005).



Jedną z trudności napotkaną podczas klasyfikacji wariantów była interpretacja wyglądu samych obwódek. Miało to miejsce zwłaszcza w przypadku monet Bogusława XIV, jakkolwiek wątpliwości takie pojawiły się również w wypadku monet Ulryka I. Przyjęto więc zasadę, że większość obwódek monet Bogusława XIV to obwódki kreskowe (złożone z szeregu ustawionych równolegle kreseczek), a Ulryka I – obwódki perełkowe (złożone z szeregu punktów).

W odniesieniu do znaków interpunkcyjnych nie różnicowano ich położenia w stosunku do otaczających liter. Ze względu na subiektywizm obserwacji oraz chęć uproszczenia katalogu przyjęto zasadę ustawienia interpunkcji w  $\frac{1}{2}$  wysokości liter. Jest to zapewne także zgodne z intencją twórców stempli, którzy jednak ze względu na nierównomierne rozmieszczenie, wielkość czy kąt ustawienia liter nie zawsze mieli taką możliwość.

Warianty monet uznane za szczególnie interesujące z uwagi na specyficzne znaki interpunkcyjne lub znaki na początkach/końcach napisów czy błędy w liternictwie zostały zilustrowane fotografiami (litera F na końcu wiersza) i zamieszczone w materiale ilustracyjnym do katalogu. Numer fotografii monety jest zgodny z numerem katalogowym.

Wykaz skrótów i znaków występujących w katalogu:

- AR(K) – kreskowa obwódka pół awersu i rewersu
- AR(L) – liniowa obwódka pół awersu i rewersu
- AR(P) – perełkowa obwódka pół awersu i rewersu
- AR(S) – sznurowa obwódka pół awersu i rewersu
- A(K)R(S) – kreskowa obwódka pola awersu, sznurowa rewersu
- A(L)R(P) – liniowa obwódka pola awersu, perełkowa rewersu
- A(L)R(S) – liniowa obwódka pola awersu, sznurowa rewersu
- A(P)R(K) – perełkowa obwódka pola awersu, kreskowa rewersu
- A(P)R(L) – perełkowa obwódka pola awersu, liniowa rewersu
- A(S)R(K) – sznurowa obwódka pola awersu, kreskowa rewersu
- A(S)R(L) – sznurowa obwódka pola awersu, liniowa rewersu
- A(S)R(P) – sznurowa obwódka pola awersu, perełkowa rewersu
- A(P)R(S) – perełkowa obwódka pola awersu, sznurowa rewersu
- +DS+ – oznaczenie nominału między dwoma krzyżykami
- +DS – krzyżyk po lewej stronie oznaczenia nominału
- DS+ – krzyżyk po prawej stronie oznaczenia nominału
- DS\* – gwiazdka po prawej stronie oznaczenia nominału
- ZO· – końcówka daty emisji między punktami
- Z·O· – końcówka daty emisji między punktami, dzielona punktem
- Z·O· – końcówka daty emisji dzielona punktem, punkt po prawej stronie
- Z – cyfra „2” w formie litery Z
- PL – powiększone litery (napisów)
- ? – znak nieczytelny
- F – fotografia

## KATALOG

### Filip Juliusz (1584-1626)

1616 Hild. 207

001 76PHILIPP1S·I1L·H·Z·S·P      76RECTE·FA·NE·MET1AS      AR (L)

1617 Hild. 208

002 76PHILIPP1S·I1L·H·Z·S·P      76RECTE·FA·NE·MET1AS      AR (L)

1619 Hild. 210

003 76PHILIPPVS·IVL·H·Z·S·P      76RECTE·FA·NE·METVAS      AR (L)  
004 :PHILIPPVS·IVL·H·Z·S·P      ·RECTE·FA·NE·METVAS      AR (L)      F

1620 Hild. 211

005 76PHILIPPVS·IVL·H·Z·S·P      76RECTE°FA·NE·METVAS      AR (L)  
006 76PHILIPPVS·IVL·H·Z·S·P      76RECTE·FA·NE·METVAS      AR (L)  
007 76PHILIPPVS·IVL·H·Z·S·P      RECTE·FA·NE·METVAS      AR (L)  
008 :PHILIPPVS·IVL·H·Z·S·P      76RECTE·FA·NE·METVAS      AR (L)

1621 Hild. 212

009 76PHILIPPVS·IVL·H·Z S·P      °RECTE·FA·NE·METVAS      AR (L)      F  
010 76PHILIPPVS·IVL·H·Z S·P      76RECTE·FA·NE·METVAS      AR (L)

### Franciszek I (1589-1620)

1618 Hild. 122

011 ·FRANCIS·I·D·G·DVX·S·PO      3·ADSIT·AB·ALTO·I6I8·      AR (L)      F  
012 ·FRANCIS·I·D·G·DVX·S·PO      2·ADSIT·AB·ALTO·I6I8·      AR (L)      F

1619 Hild. 123

013 4FRANCIS·I·D·G·DUX·S·PO      4ADSIT·AB·ALTO·5·6·59      AR (P)      F  
014 6FRANCIS·I·D·G·DVX·S·P      ·ADSIT·AB·ALTO·56·59      AR (P)  
015 ·FRANCIS·I·D·G·DVX·S·P      ·ADSIT·AB·ALTO·56·59      AR (P)  
016 ·FRANCIS·I·D·G·DVX·S·P      6ADSIT·AB·ALTO·56·59      AR (P)  
017 ·FRANCIS·I·D·G·DVX·S·P      6ADSIT·AB·ALTO·56·59      AR (P)      6DS6F  
018 ·FRANCIS·I·D·G·DVX·S·P      6ADSIT·AB·ALTO·56·59      AR (P)      DS6  
019 ·FRANCIS·I·D·G·DVX·S·P      6ADSIT·AB·ALTO·56·59      AR (P)      6DS  
020 ·FRANCIS·I·D·G·DVX·S·P      7ADSIT·AB·ALTO·5·6·59      A (P) R (L)      F

1620 Hild. 124

021 ·FRANCIS·I·D·G·DVX·S·P      6ADSIT·AB·ALTO·56·ZO      AR (P)      6DS F  
022 ·FRANCIS·I·D·G·DVX·S·P      6ADSIT·AB·ALTO·56·ZO      AR (P)      DS6  
023 ·FRANCIS·I·D·G·DVX·S·P      6ADSIT·AB·ALTO·56·ZO      AR (P)      6DS6  
024 ·FRANCIS·I·D·G·DVX·9·P      6ADSIT·AB·ALTO·56·ZO      AR (P)  
025 ·FR1ANCIS·I·D·G·DVX·S·P      ?ADSIT·AB·ALTO·56·ZO      AR (P)      DS\*F  
026 ·FRANCIS·I·D·G·DVX·S·P      11ADSIT·AB·ALTO·56·ZO      AR (P)      F  
027 ·FRANCIS·I·D·G·DVX·S·P      ·ADSIT·AB·ALTO·56·ZO      AR (P)  
028 ·FRANCIS·I·D·G·DVX·S·P      12ADSIT·AB·ALTO·56·ZO      AR (P)      F



**Ulryk I (1589-1622)**

1619 nominał dzielący końcówkę daty emisji, Hild. 256

029	<u>13</u> VLDARIC9·D:G DVX·S·P	<u>27</u> DEVS·PR14TECT14R·MEVS	A(S)R(P)	F
030	<u>15</u> VLDARIC9·D:G DVX·S·P14	DEVS·PR14TECT14R·MEVS	AR(P)	F
031	:VLDARIC9·D:G·DVX·S·P14	<u>13</u> DEVS·PR14TECT14R·MEVS	AR(P)	
032	<u>16</u> L <del>D</del> ARIC9·D:G·DVX·S·P14	<u>13</u> DEVS·PROTECTOR·MEVS	AR(P)	F

1620 nominał nad końcówką daty emisji (.Z·O·), Hild. nie notuje

033	<u>15</u> V <del>D</del> ALR19C9·D:G·DVX·S·P14	<u>18</u> DEVS·PR14TECT14R·MEVS	AR(P)	F
-----	--	---------------------------------	-------	---

1620 nominał nad końcówką daty emisji (.Z·O·), Hild. 259

034	<u>17</u> VLR19C9· <u>19</u> ·D:G·DVX·S·P14M	<u>17</u> DEVS·PR14TECT14R·MEVS	AR(P)	F
035	<u>17</u> VLR19C9· <u>19</u> ·D:G·DVX·S·P14M	:DEVS·PR14TECT14R·MEVS	AR(P)	
036	:VLR19C9· <u>19</u> ·D:G·DVX·S·P14M	<u>20</u> DEVS·PR14TECT14R·MEVS	AR(P)	
037	:VLR19C9· <u>19</u> ·D:G·DVX·S·P14M	:DEVS·PR14TECT14R·MEVS	AR(P)	
038	<u>17</u> VLR19C23· <u>19</u> ·D:G·DVX·S·POM	<u>17</u> DEVS·PROTECTOR·MEVS	AR(P)	
039	<u>17</u> VLR19C23· <u>19</u> ·D:G·DVX·S·POM	:DEVS·PROTECTOR·MEVS	AR(P)	
040	<u>17</u> VLR19C23· <u>19</u> ·D:G·DVX·S·POM	<u>17</u> DEVS·PROTECTOR·MEVS	AR(P)	
041	:VLR19C23· <u>19</u> ·D:G·DVX·S·POM	<u>17</u> DEVS·PROTECTOR·MEVS	AR(P)	
042	:VLR19C23· <u>19</u> ·D:G·DVX·S·POM	:DEVS·PROTECTOR·MEVS	AR(P)	
043	<u>26</u> VLR19C23· <u>19</u> ·D:G·DVX·S·POM	<u>20</u> DEVS·PROTECTOR·MEVS	AR(P)	F

1620 nominał nad końcówką daty emisji (.ZO·), Hild. 259

044	<u>17</u> VLR19C9· <u>19</u> ·D:G·DVX·S·POM	<u>17</u> DEVS·PROTECTOR·MEVS	AR(P)	
045	<u>17</u> VLR19C9· <u>19</u> ·D:G·DVX·S·POM	:DEVS·PROTECTOR·MEVS	AR(P)	
046	:VLR19C9· <u>19</u> ·D:G·DVX·S·POM	<u>17</u> DEVS·PROTECTOR·MEVS	AR(P)	
047	:VLR19C9· <u>19</u> ·D:G·DVX·S·POM	:DEVS·PROTECTOR·MEVS	AR(P)	
048	?VLR19C9· <u>19</u> ·D:G·DVX·S·POM	:DEVS·PROTECTOR·MEVS	AR(P)	
049	:VLR19C9· <u>19</u> ·D:G·DVX·S·POM	DEVS·PROTECTOR·MEVS	AR(P)	F
050	:VLR19C9· <u>19</u> ·D:G·DVX·S·POM	:DEVS·PROTECTOR·MEVS	AR(P)	

1620 nominał nad końcówką daty emisji (Z·O·), Hild. 259

051	<u>17</u> VLR19C9· <u>19</u> ·D:G·DVX·S·POM	<u>17</u> DEVS·PROTECTOR·MEVS	AR(P)	F
052	:VLR19C9· <u>19</u> ·D:G·DVX·S·POM	<u>21</u> DEVS·PROTECTOR·MEVS	AR(P)	

1621 nominał dzielący końcówkę daty emisji, Hild. 260

053	<u>29</u> VLRIC9· <u>19</u> ·D:G·DVX·S·POM	<u>95</u> DEVS·PROTECTOR·MEVS	AR(P)	F
054	<u>94</u> VLRIC9· <u>19</u> ·D:G·DVX·S·POM	<u>29</u> DEVS·PROTECTOR·MEVS	AR(P)	<u>104</u> F
055	<u>94</u> VLRIC9· <u>19</u> ·D:G·DVX·S·POM	<u>29</u> DEVS·PROTECTOR·MEVS	AR(P)	
056	<u>28</u> VLRIC9· <u>19</u> ·D:G·DVX·S·POM	<u>28</u> DEVS·PROTECTOR·MEVS	AR(P)	
057	<u>96</u> VLRIC9· <u>19</u> ·D:G·DVX·S·POM	<u>95</u> DEVS·PROTECTOR·MEVS	AR(P)	F
058	<u>95</u> VLRIC9· <u>19</u> ·D:G·DVX·S·POM	:DEVS·PROTECTOR·MEVS	AR(P)	F
059	<u>17</u> VLRIC9· <u>19</u> ·D:G·DVX·S·POM	:DEVS·PROTECTOR·MEVS	AR(P)	
060	VLRIC9· <u>19</u> ·D:G·DVX·S·POM	:DEVS·PROTECTOR·MEVS	AR(P)	
061	:VLRIC9· <u>19</u> ·D:G·DVX·S·POM	:DEVS·PROTECTOR·MEVS	AR(P)	
062	:VLRIC9· <u>19</u> ·D:G·DVX·S·POM	<u>17</u> DEVS·PROTECTOR·MEVS	AR(P)	<u>105</u> F
063	:VLRIC9· <u>19</u> ·D:G·DVX·S·POM	:DEVS·PROTECTOR·MEVS	AR(S)	

1621 nominał dzielący końcówkę daty emisji, „I” w dacie, Hild. 260

064 :VLRIC·I·D·G·DVX·S·POM :DEVS·PROTECTOR·MEVS AR(P) F

1621 nominal nad końcówką daty emisji (.Z5.), Hild. 260 odm.

065 28VLRIC9·I·D·G·DVX·S·POM :DEVS·PROTECTOR·MEVS AR(P)  
066 17VLRIC23·19·D·G·DVX·S·POM 17DEVS·PROTECTOR·MEVS AR(P)  
067 17VLRIC23·19·D·G·DVX·S·POM :DEVS·PROTECTOR·MEVS AR(P) F  
068 17VLRIC23·19·D·G·DVX·S·POM :DEVS·PROTECTOR·MEVS AR(P)  
069 21VLRIC23·19·D·G·DVX·S·POM :DEVS·PROTECTOR·MEVS AR(P)  
070 :VLRIC23·19·D·G·DVX·S·POM 17DEVS·PROTECTOR·MEVS AR(P)  
071 :VLRIC23·19·D·G·DVX·S·POM :DEVS·PROTECTOR·MEVS AR(P) F  
072 :VLRIC23·19·D·G·DVX·S·POM :DEVS·PROTECTOR·MEVS AR(P)  
073 :VLRIC9·19·D·G·DVX·S·POM 30DEVS·PROTECTOR·MEVS AR(P) F  
074 17VLRIC9·19·D·G·DVX·S·POM :DEVS·PROTECTOR·MEVS AR(S) F  
075 17VLRIC9·19·D·G·DVX·S·POM 17DEVS·PROTECTOR·MEVS A(S)R(P)  
076 17VLRIC9·19·D·G·DVX·S·POM :DEVS·PROTECTOR·MEVS A(S)R(P)  
077 :VLRIC9·19·D·G·DVX·S·POM :DEVS·PROTECTOR·MEVS A(P)R(S) F

1622 nominal nad końcówką daty emisji (.Z·Z.), Hild. 261 odm.

078 17VLR19C9·19·D·G·DVX·S·POM 17DEVS·PROTECTOR·MEVS AR(P) F

1622 nominal nad końcówką daty emisji (.Z Z.), Hild. 261 odm

079 17VLR19C9·19·D·G·DVX·S·POM 17DEVS·PROTECTOR·MEVS AR(L) F  
080 :VLR19C9·19·D·G·DVX·S·POM 17DEVS·PROTECTOR·MEVS AR(L)  
081 17VLR19C9·19·D·G·DVX·S·POM 17DEVS·PROTECTOR·MEVS A(S)R(L) F

1622 nominal dzielący datę emisji w zapisie pełnym, Hild. 261 odm.

082 24VLR19C9·19·D·G·DVX·S·POM 17DEVS·PROTECTOR·MEVS AR(S) F  
083 :VLR19C9·19·D·G·DVX·S·POM 17DEVS·PROTECTOR·MEVS AR(S)

1622 nominal dzielący końcówkę daty emisji, Hild. 261

084 24VLR19C9·19·D·G·DVX·S·POM 17DEVS·PROTECTOR·MEVS AR(P)  
085 24VLR19C9·19·D·G·DVX·S·POM 25DEVS·PROTECTOR·MEVS AR(P)  
086 24VLR19C9·19·D·G·DVX·S·POM :DEVS·PROTECTOR·MEVS AR(P) F  
087 17VLR19C9·19·D·G·DVX·S·POM 24DEVS·PROTECTOR·MEVS AR(P)  
088 94VLR19C9·19·D·G·DVX·S·POM 29DEVS·PROTECTOR·MEVS AR(P) 104F  
089 28VLR19C9·19·D·G·DVX·S·POM 25DEVS·PROTECTOR·MEVS AR(P)  
090 96VLR19C9·19·D·G·DVX·S·POM :DEVS·PROTECTOR·MEVS AR(P) F  
091 17VLR19C9·19·D·G·DVX·S·POM 25DEVS·PROTECTOR·MEVS AR(P)  
092 17VLR19C9·19·D·G·DVX·S·POM :DEVS·PROTECTOR·MEVS AR(P)  
093 25VLR19C9·19·D·G·DVX·S·POM 29DEVS·PROTECTOR·MEVS AR(P)  
094 25VLR19C9·19·D·G·DVX·S·POM 25DEVS·PROTECTOR·MEVS AR(P)  
095 25VLR19C9·19·D·G·DVX·S·POM :DEVS·PROTECTOR·MEVS AR(P)  
096 :VLR19C9·19·D·G·DVX·S·POM :DEVS·PROTECTOR·MEV32 AR(P)  
097 :VLR19C9·19·D·G·DVX·S·POM 94DEVS·PROTECTOR·MEVS AR(P)  
098 :VLR19C9·19·D·G·DVX·S·POM 17DEVS·PROTECTOR·MEVS AR(P)  
099 :VLR19C9·19·D·G·DVX·S·POM 25DEVS·PROTECTOR·MEVS AR(P) F  
100 :VLR19C9·19·D·G·DVX·S·POM :DEVS·P33OTECTOR·MEVS AR(P) F  
101 25VLR19C9·19·D·G·DVX·S·POM 25DEVS·PROTECTOR·MEVS AR(P) F  
102 25VLR19C9·19·D·G·DVX·S·POM :DEVS·PROTECTOR·MEV32 AR(P) F  
103 17VLRIC·I·D·G·D·S·POM :DEVS·PROTECTOR·MEV32 AR(P) F  
104 17VLR19C9·19·D·G·DVX·S·POM :DEVS·PROTECTOR·MEVS AR(L)

105	:VLR19C9·19·D:G·DVX·S·POM	17DEVS·PROTECTOR·MEVS	AR(L)	
106	:VLR19C9·19·D:G·DVX·S·POM	:DEVS·PROTECTOR·MEVS	AR(L)	
107	17VLR19C9·19·D:G·DVX·S·POM	25DEVS·PROTECTOR·MEVS	A(L)R(P)	
108	17VLR19C9·19·D:G·DVX·S·POM	:DEVS·PROTECTOR·MEVS	A(L)R(P)	
109	:VLR19C9·19·D:G·DVX·S·POM	:DEVS·PROTECTOR·MEVS	A(L)R(P)	
110	17VLR19C9·19·D:G·DVX·S·POM	17DEVS·PROTECTOR·MEVS	A(L)R(S)	
111	17VLR19C9·19·D:G·DVX·S·POM	34DEVS36PROTECTOR36MEVS	A(L)R(S)	
112	:VLR19C9·19·D:G·DVX·S·POM	17DEVS·PROTECTOR·MEVS	A(L)R(S)	
113	:VLR19C9·19·D:G·DVX·S·POM	34DEVS36PROTECTOR36MEVS	A(L)R(S)	
114	34VLR19C9361936D36G36DVX36S36POM	17DEVS·PROTECTOR·MEVS	A(L)R(S)	
115	34VLR19C9361936D34G36DVX36S36POM	:DEVS·PROTECTOR·MEVS	A(L)R(S)	F
116	:VLR19C9361936D·G36DVX36S36POM	:DEVS·PROTECTOR·MEVS	A(L)R(S)	
117	17VLR19C9·19·D:G·DVX·S·POM	17DEVS·PROTECTOR·MEVS	AR(S)	
118	17VLR19C9·19·D:G·DVX·S·POM	:DEVS·PROTECTOR·MEVS	AR(S)	
119	17VLR19C9·19·D:G·DVX·S·POM	34DEVS36PROTECTOR36MEVS	AR(S)	F
120	:VLR19C9·19·D:G·DVX·S·POM	34DEVS36PROTECTOR36MEVS	AR(S)	
121	:VLR19C9·19·D:G·DVX·S·POM	:DEVS·PROTECTOR·MEVS	AR(S)	
122	:VLR19C9·19·D:G·DVX·S·POM	17DEVS·PROTECTOR·MEVS	AR(S)	
123	17VLR19C9·19·D:G·DVX·S·POM	17DEVS·PROTECTOR·MEVS	A(S)R(L)	
124	:VLR19C9·19·D:G·DVX·S·POM	17DEVS·PROTECTOR·MEVS	A(S)R(L)	
125	:VLR19C9·19·D:G·DVX·S·POM	37DEVS·PROTECTOR·MEVS	A(S)R(L)	F

*egzemplarze bez daty emisji, Hild. 255*

126	?VLDAR19C9·D:G·DVX·S·POM	79DEVS·PROTECTOR·MEVS	AR(P)	F
127	25VLR19C9·19·D:G·DVX·S·POM	:DEVS·PROTECTOR·MEV9	AR(P)	F
128	:VLDAR19C9·D:G·DVX·S·POM	17DEVS·PROTECTOR·MEVS	A(L)R(S)	

**Bogusław XIV (1580-1637)**

*1620 nominał dzielący końcówkę daty emisji, gryf bez miecza, Hild. 142*

129	40BVGSLAVS·DVX·S·POM	40DEVS·ADIVTOR·MEVS	AR(S)	
130	40BVGSLAVS45DVX·S·POM	40DEVS·ADIVTOR·MEVS	AR(S)	
131	39BVGSLAVS45DVX·S·POM	40DEVS·ADIVTOR·MEVS	AR(S)	
132	41BVGSLAVS78DVX·S·POM	42DEVS·ADIVTOR·MEVS	AR(P)	F
133	42BVGSLAVS·DVX·S·POM	43DEVS·ADIVTOR·MEVS	AR(P)	F

*1621 nominał dzielący końcówkę daty emisji, gryf bez miecza, Hild. 143*

134	40BVGSLAVS45DVX·S·POM	40DEVS·ADIVTOR·MEVS	AR(S)	F
135	40BVGSLAVS·DVX·S·POM	40DEVS·ADIVTOR·MEVS	AR(S)	

*1621 nominał dzielący końcówkę daty emisji, Hild. 144*

136	BVGSLAVS·D·G·DVX·S·P:	44:DEVS·ADIVTOR·MEVS:	AR(K)	F
137	BVGSLAVS·D·G·DVX·S·P:	44·DEVS·ADIVTOR·MEVS:	AR(K)	F
138	BVGSLAVS·D·G·DVX·S·P:	44·DEVS·ADIVTOR·MEVS·	AR(K)	F
139	BVGSLAVS·D·G·DVX·S·P:	44·DEVS·ADIVTOR·MEVS	AR(K)	
140	BVGSLAVS·D·G·DVX·S·P:	44 DEVS·ADIVTOR·MEVS·	AR(K)	
141	BVGSLAVS·D·G·DVX·S·P:	44·DEVS·ADIVTOR·MEVS·	AR(K)	F
142	BVGSLAVS·D·G·DVX·S·P:	44·DEVS·ADIVTOR·MEVS:	AR(K)	
143	BVGSLAVS·D·G·DVX·S·P·	44·DEVS·ADIVTOR·MEVS:	AR(K)	
144	BVGSLAVS·D·G·DVX·S·P·	44·DEVS·ADIVTOR·MEVS·	AR(K)	
145	BVGSLAVS·D·G·DVX·S·PO·	44·DEVS·ADIVTOR·MEVS·	AR(K)	F
146	BVGSLAVS·D·G·DVX·S·PO:	44·DEVS·ADIVTOR·MEVS:	AR(K)	
147	BVGSLAVS·D·G·DVX·S·PO:	44·DEVS·ADIVTOR·MEVS·	AR(K)	

1622 nominal dzielący końcówkę daty emisji, Hild. 146

148	40BVGSLAVS45DVX·S·POM	40DEVS·ADIVTOR·MEVS	AR(S)	F
149	40BVGSLAVS·DVX·S·POM	40DEVS·ADIVTOR·MEVS	AR(S)	

1622 nominal dzielący końcówkę daty emisji, anomalne, typu Hild. 141

150	46BVGSLAVS·DVX·STE·POM	46DEVS·ADIVTOR·MEVS	A(K)R(P)	F
151	46BVGSLAVS·DVX·S·POM	46DEVS·ADIVTOR·MEVS	A(K)R(P)	
152	46BVGSLAVS:DVX·S·POM	31DEVS·ADIVTOR·MEVS	A(K)R(P)	
153	47BVGSLAVS·DVX·POM	31DEVS·ADIVTOR·MEVS	A(K)R(P)	F

1622 nominal dzielący końcówkę daty emisji, anomalne, oznaczenie nominału odwrócone o 180°, typu Hild. 141

154	31BVGSLAVS·DVX·S·POM	67DEVS·ADIVTOR·MEVS	AR(K)	F
-----	----------------------	---------------------	-------	---

1622 nominal dzielący końcówkę daty emisji, małe kółko między drugą a trzecią łapą gryfa, Hild. 145

155	·BVGS·LAVS·D·G·DVX·S·P·	48·DEVS·ADIVTOR·MEVS·	AR(K)	
156	·BVGS·LAVS·D·G·DVX·S·P·	48 DEVS·ADIVTOR·MEVS	AR(K)	F
157	·BVGS·LAVS·D·G·DVX·S·P·	48:DEVS·ADIVTOR·MEVS·	AR(K)	F
158	BVGS·LAVS·D·G·DVX·S·P	48:DEVS·ADIVTOR·MEVS·	AR(K)	
159	BVGS·LAVS·D·G·DVX·S·P·	48:DEVS·ADIVTOR·MEVS·	AR(K)	F
160	·BVGS·LAVS·D·G·DVX·S·P	48·DEVS·ADIVTOR·MEVS·	AR(K)	
161	·BVGS·LAVS·D·G·DVX·S·P	48 DEVS·ADIVTOR·MEVS:	AR(K)	
162	·BVGS·LAVS·D·G·DVX·S·P	48 DEVS·ADIVTOR·MEVS·	AR(K)	
163	BVGS·LAVS·D·G·DVX·S·P	48·DEVS·ADIVTOR·MEVS:	AR(K)	
164	BVGS·LAVS·D·G·DVX·S·P	48:DEVS·ADIVTOR·MEVS·	AR(K)	
165	BVGS·LAVS·D·G·DVX·S·P	48·DEVS·ADIVTOR·MEVS·	AR(K)	
166	BVGS·LAVS·D·G·DVX·S·P	48 DEVS·ADIVTOR·MEVS:	AR(K)	F
167	BVGS LAVS D G DVX S P	48·DEVS·ADIVTOR·MEVS	AR(K)	F

1622 nominal dzielący końcówkę daty emisji, małe kółko między tylnymi łapami gryfa, Hild. 145

168	:BVGS·LAVS·D·G·DVX·S·P	48·DEVS·ADIVTOR·MEVS·	AR(K)	
169	·BVGS·LAVS·D·G·DVX·S·P	48·DEVS·ADIVTOR·MEVS·	AR(K)	
170	·BVGS·LAVS·D·G·DVX·S·P	48 DEVS·ADIVTOR·MEVS·	AR(K)	
171	·BVGS·LAVS·D·G·DVX·S·P	48 DEVS·ADIVTOR·MEVS	AR(K)	
172	BVGS·LAVS·D·G·DVX·S·P	48·DEVS·ADIVTOR·MEVS·	AR(K)	
173	BVGS·LAVS·D·G·DVX·S·P·	48:DEVS·ADIVTOR·MEVS·	AR(K)	
174	BVGS·LAVS·D·G·DVX·S·P:	48·DEVS·ADIVTOR·MEVS·	AR(K)	F
175	·BVGS·LAVS·D·G·DVX·S·P	48·DEVS·ADIVTOR·MEVS:	AR(K)	
176	BVGS·LAVS·D·G·DVX·S·P	48·DEVS·ADIVTOR·MEVS:	AR(K)	
177	BVGS·LAVS·D·G·DVX·S·P	48·DEVS·ADIVTOR·MEVS·	AR(K)	
178	BVGS·LAVS D G DVX S P	48 DEVS·ADIVTOR·MEVS·	AR(K)	F
179	BVGS·LAVS·D·G·DVX·S·P97	48 DEVS·ADIVTOR·MEVS	A(S)R(K)	F

1622 nominal dzielący końcówkę daty emisji, małe kółko między tylnymi łapami gryfa oraz nad oznaczeniem nominału, Hild. 145

180	BVGS·LAVS·D·G·DVX·S·P:	48 DEVS·ADIVTOR·MEVS·	AR(K)	F
181	BVGS·LAVS·D·G·DVX·S·P·	48 DEVS·ADIVTOR·MEVS·	AR(K)	

1622 nominal dzielący końcówkę daty emisji, punkt między drugą a trzecią łapą gryfa, Hild. 145

182	BVGSLAVS·D·G·DVX·S·P·	<u>48</u> ·DEVS·ADIVTOR·MEVS·	AR (K)	F
183	BVGSLAVS·D·G·DVX·S·P	<u>48</u> ·DEVS·ADIVTOR·MEVS·	AR (K)	F
184	BVGS:LAVS·D·G·DVX·S P·	<u>48</u> ·DEVS·ADIVTOR·MEVS·	AR (K)	F

1622 nominal dzielący końcówkę daty emisji, Hild. 145

185	BVGSLAVS·D·G·DVX·S·P:	<u>48</u> :DEVS·ADIVTOR·MEVS:	AR (K)	F
186	BVGSLAVS·D·G·DVX·S·P:	<u>48</u> ·DEVS·ADIVTOR·MEVS:	AR (K)	
187	BVGSLAVS·D·G·DVX·S·P:	<u>48</u> DEVS·ADIVTOR·MEVS:	AR (K)	
188	BVGSLAVS·D·G·DVX·S·P:	<u>48</u> DEVS·ADIVTOR·MEVS:	AR (K)	<u>106</u> F
189	BVGSLAVS·D·G·DVX·S·P:	<u>48</u> DEVS·ADIVTOR·MEVS·	AR (K)	
190	BVGSLAVS·D·G·DVX·S·P:	<u>48</u> DEVS·ADIVTOR·MEVS·	AR (K)	
191	BVGSLAVS·D·G·DVX·S·P:	<u>48</u> DEVS·ADIVTOR·MEVS	AR (K)	
192	BVGSLAVS·D·G·DVX·S·P·	<u>48</u> ·DEVS·ADIVTOR·MEVS·	AR (K)	
193	:BVGSLAVS·D·G·DVX·S·P	<u>48</u> ·DEVS·ADIVTOR·MEVS	AR (K)	
194	·BVGSLAVS·D·G·DVX·S·P	<u>48</u> ·DEVS·ADIVTOR·MEVS	AR (K)	
195	·BVGSLAVS·D·G·DVX·S·P	<u>48</u> ·DEVS·ADIVTOR·MEVS·	AR (K)	
196	BVGSLAVS·D·G·DVX·S·P	<u>48</u> <u>36</u> DEVS·ADIVTOR·MEVS <u>36</u>	AR (S)	
197	·BVGSLAVS·D·G·DVX·S·P	<u>48</u> ·DEVS·ADIVTOR·MEVS·	AR (S)	
198	BVGSLAVS D G DVX S P	<u>48</u> ·DEVS·ADIVTOR·MEVS	AR (K)	
199	·BVGSLAVS·D·G·DVX·S·PO	<u>48</u> ·DEVS·ADIVTOR·MEVS	AR (K)	

1622 nominal dzielący końcówkę daty emisji, odm. interp. ,Hild. 145

200	BVGSLAVS·D·G·DVX·S·P·	<u>48</u> DEVS·ADIVTOR·MEVS	AR (K)	
201	BVGSLAVS·D·G·DVX·S·P·	<u>48</u> DEVS·ADIVTOR·MEVS·	AR (K)	
202	BVGSLAVS·D·G·DVX·S·P·	<u>48</u> ·DEVS·ADIVTOR·MEVS·	AR (K)	
203	BVGSLAVS·D·G·DVX·S·P·	<u>48</u> DEVS·ADIVTOR·MEVS	AR (K)	
204	BVGSLAVS·D·G·DVX·S·P:	<u>48</u> DEVS·ADIVTOR·MEVS	AR (K)	
205	BVGSLAVS·D·G·DVX·S·P:	<u>48</u> DEVS·ADIVTOR·MEVS	AR (K)	F
206	BVGSLAVS·D·G·DVX·S·P:	<u>48</u> ·DEVS·ADIVTOR·MEVS	AR (K)	<u>107</u> F
207	BVGSLAVS·D·G·DVX·S·P:	<u>48</u> ·DEVS·ADIVTOR·MEVS·	AR (K)	
208	BVGSLAVS·D·G·DVX·S·P:	<u>48</u> DEVS·ADIVTOR·MEVS·	AR (K)	
209	BVGSLAVS·D·G·DVX·S·P:	<u>48</u> DEVS·ADIVTOR·MEVS·	AR (K)	
210	BVGSLAVS·D·G <u>97</u> DVX·S·P:	<u>48</u> DEVS·ADIVTOR·MEVS·	AR (K)	
211	·BVGSLAVS·D·G DVX·S· <u>52</u> ·	<u>48</u> DEVS·ADIVTOR·MEVS·	AR (K)	
212	·BVGSLAVS·D·G·DVX·S·P·	<u>48</u> ·DEVS·ADIVTOR·MEVS·	AR (K)	

1622 nominal dzielący końcówkę daty emisji, separator w imieniu, Hild.259

213	:BVGS·LAVS·D·G·DVX·S·P:	<u>48</u> ·DEVS·ADIVTOR·MEVS·	AR (K)	F
214	:BVGS·LAVS·D·G·DVX·S·P·	<u>48</u> DEVS·ADIVTOR·MEVS	AR (K)	
215	:BVGS·LAVS·D·G·DVX·S·P	<u>48</u> ·DEVS·ADIVTOR·MEVS·	AR (K)	
216	:BVGS·LAVS·D·G·DVX·S·P	<u>48</u> DEVS·ADIVTOR·MEVS·	AR (K)	
217	:BVGS·LAVS·D·G·DVX·S·P	<u>48</u> DEVS·ADIVTOR·MEVS	AR (K)	
218	:BVGS·LAVS·D·G·DVX·S·P·	<u>48</u> ·DEVS·ADIVTOR·MEVS:	AR (K)	
219	:BVGS·LAVS·D·G·DVX·S·P·	<u>48</u> DEVS·ADIVTOR·MEVS·	AR (K)	
220	·BVGS·LAVS·D·G·DVX·S·P	<u>48</u> ·DEVS·ADIVTOR·MEVS·	AR (K)	
221	?BVGS·LAVS D G·DVX·S·P	<u>48</u> ·DEVS·ADIVTOR·MEVS·	AR (K)	<u>108</u> F
222	BVGS·LAVS·D·G·DVX·S·P	<u>48</u> ·DEVS·ADIVTOR·MEVS·	AR (K)	
223	BVGS·LAVS·D·G·DVX·S·P:	<u>48</u> ·DEVS·ADIVTOR·MEVS·	AR (K)	
224	BVGS·LAVS·D·G·DVX·S·P·	<u>48</u> ·DEVS·ADIVTOR·MEVS:	AR (K)	
225	BVGS·LAVS·D·G·DVX·S·P·	<u>48</u> DEVS·ADIVTOR·MEVS	AR (K)	
226	BVGS·LAVS·D·G·DVX·S·P·	<u>48</u> :DEVS·ADIVTOR·MEVS·	AR (K)	

227 BVGS·LAVS·D·G·DVX·S·P 48 DEVS·ADIVTOR·MEVS· AR (K)

1628 nominal dzielący końcówkę daty emisji, Hild. 366

228 53BVGSLAVS·D·G·DVX·S·P· 44·DEVS·ADIVTOR·MEVS· AR (K)  
 229 53BVGSLAVS·D·G·DVX·S·P· 44 DEVS·ADIVTOR·MEVS· AR (K) F  
 230 53BVGSLAVS·D·G·DVX·S·P· 44 DEVS·ADIVTOR·MEVS AR (K)  
 231 53BVGSLAVS·D·G·DVX·S·P· 44 DEVS·ADIVTOR·MEVS· AR (K)  
 232 53BVGSLAVS·D·G·DVX·S·P 44 DEVS·ADIVTOR·MEVS AR (K)  
 233 53BVGSLAVS·D·G·DVX·S·P· 44 DEVS·ADIVTOR·MEVS AR (K) 109  
 234 53BVGSLAVS·D·G·DVX·S·PO· 44 DEVS54ADIVTOR54MEVS54 AR (K) F  
 235 53BVGS5556V90D·G·DVX·S·PO· 44 DEVS ADIVTOR54MEVS54 AR (K) F  
 236 53BVGS57AVS·D·G·DVX·S·P· 44 DEVS·ADIVTOR·MEVS AR (K) F  
 237 58BVGSLAVS·D·G·DVX·S·P· 44·DEVS·ADIVTOR·MEVS· AR (K) 110  
 238 58BVGSLAVS·D·G·DVX·S·P· 44·DEVS·ADIVTOR·MEVS AR (K)  
 239 58BVGSLAVS·D·G·DVX·S·P· 44 DEVS·ADIVTOR·MEVS· AR (K)  
 240 58BVGSLAVS·D·G·DVX·S·P· 44 DEVS·ADIVTOR·MEVS AR (K)  
 241 58BVGSLAVS·D·G·DVX·S·P· 44 DEVS·ADIVTOR·MEVS AR (K) 109  
 242 58BVGSLAVS·D·G·DVX·S·P· 44 DEVS54ADIVTOR54MEVS54 AR (K)  
 243 58BVGSLAVS·D·G·DVX·S·P 44 DEVS·ADIVTOR·MEVS· AR (K)  
 244 58BVGSLAVS·D·G·DVX·S·P 44 DEVS·ADIVTOR·MEVS AR (K)  
 245 58BVGSLAVS·D·G·DVX·S·P 44·DEVS·ADIVTOR·MEVS AR (K)  
 246 58BVGSLAVS·D·G·DVX·S·P 44 DEVS·ADIVTOR·MEVS AR (K) 109 F  
 247 60BVGSLAVS·D·G·DVX·S·P· 44·DEVS·ADIVTOR·MEVS· AR (K) 110  
 248 ·BVGSLAVS·D·G·DVX·S·P 44·DEVS·ADIVTOR·MEVS· AR (K)  
 249 61BVGSLAVS·D·G·DVX·S·P· 44·DEVS·ADIVTOR·MEVS· AR (K)  
 250 61BVGSLAVS·D·G·DVX·S·P· 44·DEVS·ADIVTOR·MEVS· AR (K)  
 251 61BVGSLAVS97D·G·DVX·S·P· 44·DEVS·ADIVTOR·MEVS· AR (K) 110 F  
 252 61BVGSLAVS·D·G·DVX·S·P· 44·DEVS·ADIVTOR·MEVS AR (K) 110  
 253 61BVGSLAVS·D·G·DVX·S·P· 44·DEVS·ADIVTOR·MEVS· AR (K)  
 254 61BVGSLAVS·D·G·DVX·S·P 44·DEVS·ADIVTOR·MEVS· A (P) R (K) F  
 255 62BVGSLAVS·D·G·DVX·S·P· 44 DEVS·ADIVTOR·MEVS AR (K)  
 256 62BVGSLAVS·D·G·DVX·S·P· 44·DEVS·ADIVTOR·MEVS· AR (K) F  
 257 ·BVGSLAVS·D·G·DVX·S·P: 44·DEVS·ADIVTOR·MEVS· AR (K)  
 258 BVGSLAVS·D·G·DVX·S·P: 44·DEVS·ADIVTOR63MEVS· AR (K) F  
 259 BVGSLAVS·D·G·DVX·S·P· 44·DEVS·ADIVTOR·MEVS· AR (K) PL F  
 260 BVGSLAVS·D·G·DVX·S·P· 44·DEVS·ADIVTOR·MEVS· AR (K)  
 261 BVGSLAV64·D·G·DVX·S·P· 44·DEVS·ADIVTOR MEVS· AR (K)

1628 nominal dzielący końcówkę daty emisji, odwrócony o 180°, Hild. 366

262 58BVGSLAVS·D·G·DVX·S·P 65 DEVS·ADIVTOR·MEVS A (P) R (K) F

1629 nominal dzielący końcówkę daty emisji, Hild. 367

263 58BVGSLAVS·D·G·DVX·S·P· 44·DEVS·ADIVTOR·MEVS· AR (P)  
 264 58BVGSLAVS·D·G·DVX·S·P· 44 DEVS·ADIVTOR·MEVS· AR (P) F  
 265 58BVGSLAVS·D·G·DVX·S·P 44·DEVS·ADIVTOR·MEVS AR (P)  
 266 58BVGSLAVS·D·G·DVX·S·P 44 DEVS·ADIVTOR·MEVS· AR (P)  
 267 58BVGSLAVS·D·G·DVX·S·P 44·DEVS·ADIVTOR·MEVS· AR (P)  
 268 58BVGSLAV·D·G·DVX·S·P· 44 DEVS·ADIVTOR·MEVS· AR (P) F

egzemplarze bez daty emisji, gryf z mieczem, Hild. 140

269 BVGSLAVS·D·G·DVX·S·P: 44·DEVS·ADIVTOR·MEVS· AR (K)  
 270 BVGSLAVS·D·G·DVX·S·P: 44·DEVS·ADIVTOR·MEVS· AR (K)  
 271 :BVGSLAVS·D·G·DVX·S·P 44·DEVS·ADIVTOR·66VS· AR (K) F

272	BVGSLAVS·D·G·DVX·S·P:	<u>44</u>	DEVS·ADIVTOR·MEVS	AR (K)	
273	BVGSLAVS·D·G·DVX·S·P:	<u>44</u>	DEVS· <u>56</u> DIVTOR·MEVS·	A (K) R (S)	F
274	BVGSLAVS·D·G·DVX·S·P:	<u>44</u>	DEVS·ADIVTOR·MEVS·	A (K) R (S)	

*egzemplarze bez daty emisji, gryf bez miecza, Hild. 139*

275	·BVGSLAVS·D·G·DVX·S·P	<u>44</u>	DEVS·ADIVTOR·MEVS·	AR (K)	
276	·BVGSLAVS·D·G·DVX·S·P	<u>72</u>	DEVS·ADIVTOR·MEVS	AR (K)	
277	·BVGSLAVS·D·G·DVX·S·P	<u>72</u>	DEVS·ADIVTOR·MEVS	AR (K)	
278	·BVGSLAVS·D·G·DVX·S·P	<u>69</u>	DEVS·A <u>68</u> IVTOR·MEVS	AR (K)	F
279	·BVGSLAVS·D· <u>7098</u> DVX·S·P	<u>72</u>	DEVS·ADIVTOR·MEVS	AR (K)	F
280	<u>71</u> BVGSLAVS·D·G·DVX·S·P	<u>72</u>	DEVS·ADIVTOR·MEVS	AR (K)	
281	<u>71</u> BVGSLAVS·D·G·DVX·S·P	<u>72</u>	DEVS·ADIVTOR·M·EVs·	AR (K)	F
282	<u>71</u> BVGSLAVS·D·G·DVX·S·P	<u>76</u>	DEVS·ADIVTOR·MEVS	AR (K)	
283	<u>71</u> BVGSLAVS·D·G·DVX·S·P	<u>69</u>	DEVS·ADIVTOR·MEVS	AR (K)	
284	<u>71</u> BVGSLAVS·D·G·DVX·S·P	<u>73</u>	DEVS·ADIVTOR·MEVS	AR (K)	F
285	<u>58</u> BVGSLAVS·D·G·DVX·S·P	<u>72</u>	DEVS·ADIVTOR·MEVS	AR (K)	
286	<u>74</u> BVGSLAVS·D·G·DVX·S·P	<u>72</u>	DEVS·ADIVTOR·MEVS	AR (K)	
287	<u>77</u> BVGSLAVS·D·G·DVX·S·P	<u>72</u>	DEVS·ADIV <u>75</u> OR·MEVS	AR (K)	F
288	<u>77</u> BVGSLAVS·D·G·DVX·S·P	<u>72</u>	DEVS·ADIVTOR·MEVS	AR (K)	

#### **Karol X Gustaw (1654-1660)**

*1656 Ahlstr. 39*

289	<u>81</u> CAROL:GVST·D·G·REX·S·D·S·P	·IN·IEHOVA·SORS·MEA· <u>5656</u>	AR (K)
290	<u>81</u> CAROL:GVST·D·G·REX·S·D·S·P	<u>99</u> IN IEHOVA SORS MEA· <u>5656</u>	AR (K)
291	<u>81</u> CAROL:GVST·D·G·REX·S·D·S·P	<u>89</u> IN IEHOVA SORS MEA· <u>5656</u>	AR (K)

*1656 skrócona legenda awersu, Ahlstr. 39*

292	<u>81</u> CAROL:GVST·D·G·REX·S·D·P	<u>89</u> IN IEHOVA SORS MEA· <u>5656</u>	AR (K)
293	<u>81</u> CAROL·GVST·D·G·REX·S·D·P	<u>89</u> IN IEHOVA SORS MEA· <u>5656</u>	AR (K)

*1657 Ahlstr. 40*

294	<u>80</u> CAROL:G <u>83</u> ST·D·G·REX·S·D·S·P	<u>81</u> IN IEHOVA SORS MEA· <u>5657</u>	AR (K)
295	<u>91</u> CAROL:GVST·D·G·REX·S·D·S·P	<u>81</u> IN IEHOVA SORS MEA· <u>5657</u>	AR (K)
296	<u>91</u> CAROL:GVST·D·G·REX·S·D·S·P	<u>81</u> IN IEHOVA SORS MEA· <u>5657</u>	AR (K)
297	?CAROL?GVST·D·G?REX?S·D·S·P	<u>81</u> IN IEHOVA SORS MEA· <u>5657</u>	AR (K) F

*1657 skrócona legenda awersu, Ahlstr. 40*

298	<u>80</u> CAROL·GVST·D·G·REX·S·D·P	<u>92</u> IN IEHOVA SORS MEA· <u>5657</u>	AR (K)
299	<u>91</u> CAROL:GVST·D·G·REX·S·D·P	<u>92</u> IN IEHOVA SORS MEA· <u>5657</u>	AR (K) F

*1658 Ahlstr. 41*

300	<u>76</u> CAROL:GVST·D·G·REX·S·D·S·P	<u>99</u> IN IEHOVA SORS MEA· <u>5658</u>	AR (K)
301	<u>92</u> CAROL:GVST·D·G·REX·S·D·S·P	<u>92</u> IN IEHOVA SORS MEA· <u>5658</u>	AR (K)
302	?CAROL:GVST·D·G·REX·S·D·S·P	<u>50</u> IN IEHOVA SORS MEA· <u>56582</u>	AR (K)
303	CAROL:GVST·D·G·REX·S·D·S·P	<u>99</u> IN IEHOVA SORS MEA· <u>5658</u>	AR (K)

*1658 skrócona legenda awersu, Ahlstr. 41*

304	<u>80</u> CAROL:GVST·D·G·REX·S·D·P	<u>80</u> IN IEHOVA SORS MEA· <u>5658</u>	AR (K)
305	<u>80</u> CAROL:GVST·D·G·REX·S·D·P	<u>58</u> IN IEHOVA SORS MEA· <u>5658</u>	AR (K)



306 80CAROL:GVST·D:G·REX·S·D·P 92IN IEHOVA SORS MEA·5658 AR (K) F  
 307 99CAROL:GVST·D:G·REX·S·D·P 99IN IEHOVA SORS MEA·5658 AR (K)  
 308 92CAROL:GVST·D:G·REX·S·D·P 92IN IEHOVA SORS MEA·5658 AR (K)

1659 *Ahlstr.* 42

309 81CAROL:GVST·D:G·REX·S·D·S·P 51IN IEHOVA SORS MEA·5659 AR (K)  
 310 92CAROL:GVST·D:G·REX·S·D·S·P 58IN IEHOVA SORS MEA·5659 AR (K) F  
 311 99CAROL:GVST·D:G·REX·S·D·S·P 99IN IEHOVA SORS MEA·5659 AR (K)  
 312 93CAROL:GVST·D:G·REX·S·D·S·P 53IN IEHOVA SORS MEA·5659 AR (K)  
 313 ·CAROL:GVST·D:G·REX·S·D·S·P 99IN IEHOVA SORS MEA·775·659 AR (K)  
 314 93CAROL:GVST·D:G·REX·S·D·S·P 99IN IEHOVA SORS MEA·5659 AR (K) F  
 315 59CAROL:GVST·D:G·REX·S·D·S·P 99IN IEHOVA SORS MEA·5659 AR (K) F  
 316 ·CAROL:GVST·D:G·REX·S·D·S·P 85IN IEHOVA SORS MEA·5659 AR (K)  
 317 ·CAROL:GVST·D:G·REX·S·D·S·P 99IN IEHOVA SORS MEA·5659 AR (K)  
 318 99CAROL:GVST·D:G·REX·SVE·D·S·P 99IN IEHOVA SORS MEA·5659 AR (K)

1659 *skrócona legenda awersu, Ahlstr.* 42

319 80CAROL:G83ST:D:G·REX·S·D·P ·IN IEHOVA SORS MEA·5·659 AR (K)  
 320 80CAROL:GVST·D:G·REX·S·D·P 99IN IEHOVA SORS MEA·5·659 AR (K)  
 321 58CAROL:GVST·D:G·REX·S·D·P 85IN IEHOVA SORS MEA·5·659 AR (K)  
 322 99CAROL:GVST·D:G·REX·S·D·P ·IN IEHOVA SORS MEA·5·659 AR (K)  
 323 ·CAROL:GVST·D:G·REX·S·D·P 99IN IEHOVA SORS MEA·5·659 AR (K)

1660 *Ahlstr.* 43

324 58CAROL:GVST·D:G·REX·S·D·S·P 89IN IEHOVA SORS MEA·5660 AR (K)  
 325 58CAROL:GVST·D:G·REX·S·D·S·P 3IN IEHOVA SORS MEA·5660 AR (K)  
 326 99CAROL:GVST·D:G·REX·S·D·S·P 99IN IEHOVA SORS MEA·5660 AR (K)  
 327 99CAROL:GVST·D:G·REX·S·D·S·P 58IN IEHOVA SORS MEA·5660 AR (K)  
 328 99CAROL:GVST·D:G·REX·S·D·S·P 61IN IEHOVA SORS MEA·5660 AR (K)  
 329 58CAROL:GVST·D:G·REX·S·D·S·P ·IN IEHOVA SORS MEA·5660 AR (K)  
 330 93CAROL:GVST·D:G·REX·S·D·S·P 89IN IEHOVA SORS MEA·5660 AR (K)  
 331 93CAROL:GVST·D:G·REX·S·D·S·P 50IN IEHOVA SORS MEA·5660 AR (K)  
 332 81CAROL:GVST·D:G·REX·S·D·S·P 61IN IEHOVA SORS MEA·5660 AR (K)  
 333 81CAROL:GVST·D:G·REX·S·D·S·P ·IN IEHOVA SORS MEA·5660 AR (K)  
 334 87CAROL:GVST·D:G·REX·S·D·S·P ?IN IEHOVA SORS MEA·5660 AR (K)  
 335 ·CAROL:GVST·D:G·REX·S·D·S·P 92IN IEHOVA SORS MEA·5660 AR (K)  
 336 76CAROL:GVST·D:G·REX·S·D·S·P 58IN IEHOVA SORS MEA·5660 AR (K)  
 337 76CAROL·GVST·D:G·REX·S·D·S·P 100IN IEHOVA SORS MEA·101660 AR (K) F  
 338 99CAROL·GVST·D:G·REX·S·D·S·P 100IN IEHOVA SORS MEA·101660 AR (K) F  
 339 99CAROL·GVST·D:G·REX·S·D·S·P 89IN IEHOVA SORS MEA·101660 AR (K)

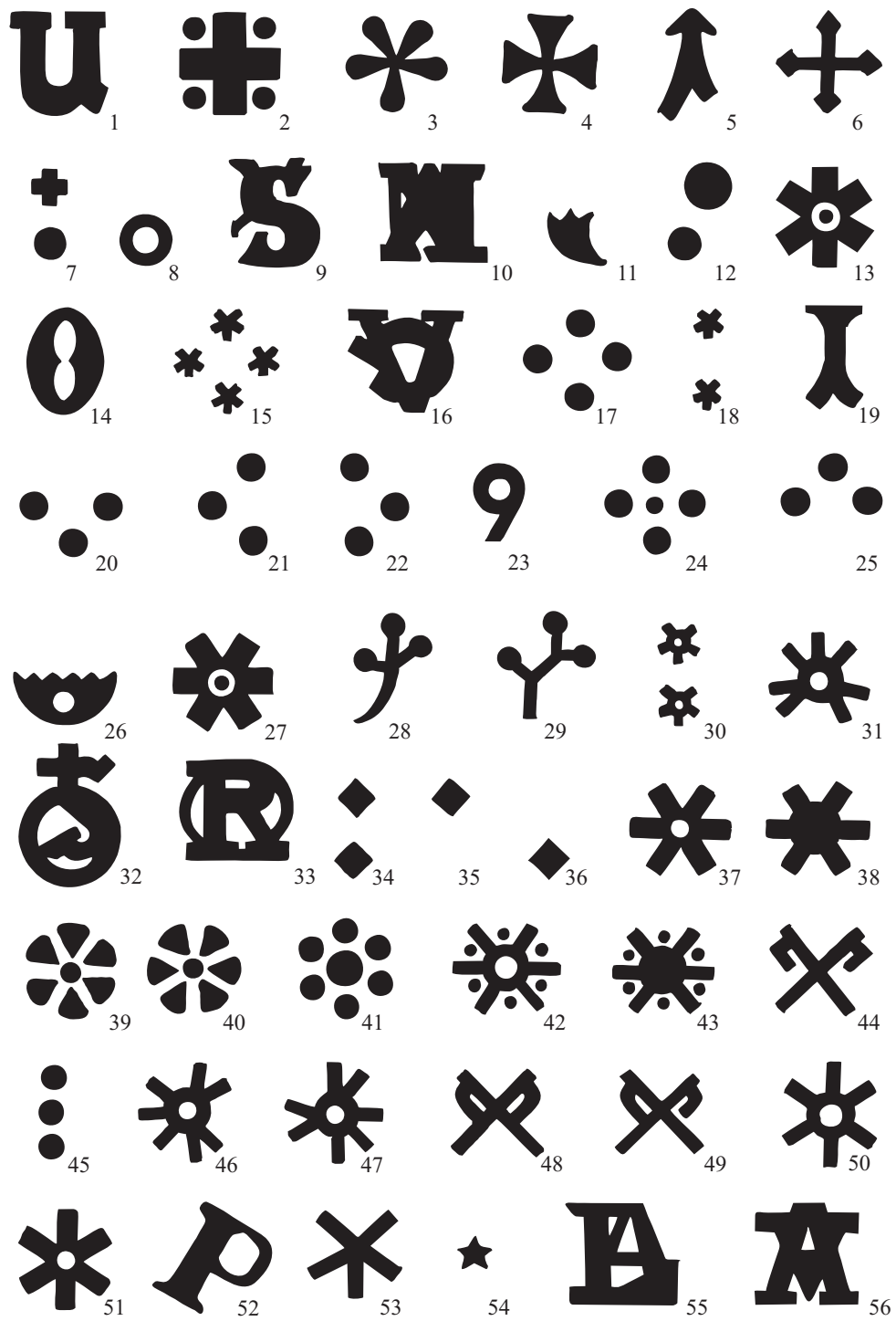
1660 *Ahlstr.* 43 odm.

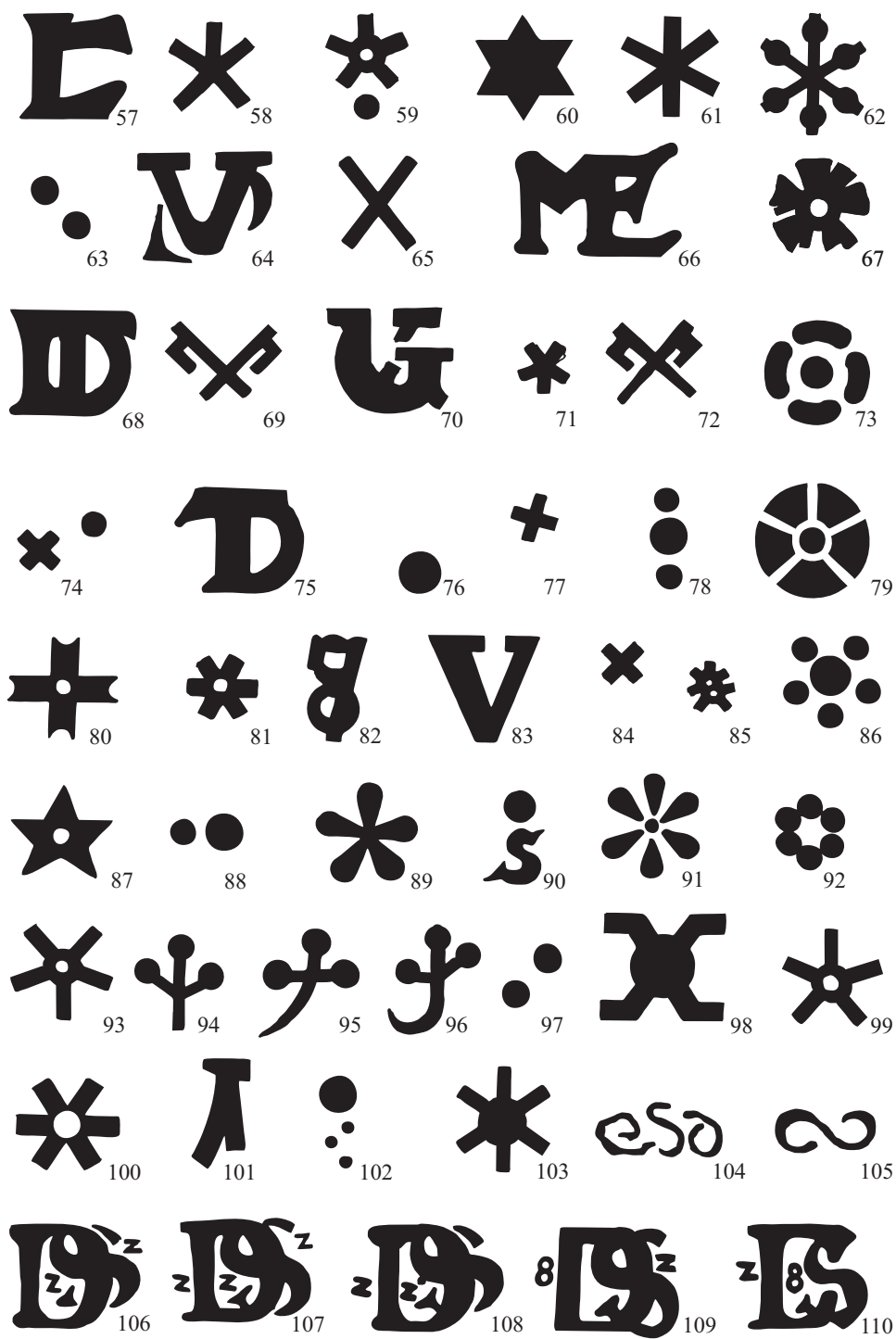
340 CAROL·GVST·D:G·REX·S·D·S·POM84 100IN IEHOVA SORS MEA102101660  
 AR (K) F

1660 *skrócona legenda awersu, Ahlstr.* 43

341 99CAROL:GVST·D:G·REX·SVE·D·P 3IN IEHOVA SORS MEA·5660 AR (K)  
 342 93CAROL:GVST·D:G·REX·SVE·D·P 103IN IEHOVA SORS MEA·5660 AR (K)





















150



167



153



174



154



178



156



179



157



180



159



182



166



183





184



229



185



234



188



235



205



236



206



246



213



251



221



254



256



273



258



278



259



279



262



281



264



284



268



287



271



297





299



315



302



337



306



338



310



340



314

## Literatura

**Alström B., Almer Y., Jonsson K.**

1980 *Sveriges besittningsmynt*, Stockholm 1980.

**Bahrfield E.**

1985 *Das Münzwesen der Mark Brandenburg unter der Hohenzollern bis zum Grosseem Kurfürsten, von 1415 bis 1640*, Berlin 1895.

**Berg K.**

1907 *Arnswalde im Dreißigjährigen Kriege*, Landsberg.

**Buczek R.**

1961 *Skarb monet z XVII wieku z Marwicy*, „Materiały Zachodniopomorskie” 7, 607–624.

**Dorfmann B.**

1947 *Doppelschillinge und Dutchen*, „Hamburger Beiträge zur Numismatik” 1, 53–73.

**Duczko W.**

2002 *Test or Magic? Pecks on Viking – Age silver*, [w:] *Moneta Mediaevalis. Studia numizmatyczne i historyczne ofiarowane Profesorowi Stanisławowi Suchodolskiemu w 65. rocznicę urodzin*, red. B. Paszkiewicz i in., Warszawa, 193–208.

**Gaziński R., Horoszek G.**

2005 *Herby i motywy heraldyczne na monetach zachodniopomorskich*, Szczecin.

**Hildisch J.**

1980 *Die Münzen der pommerschen Herzöge von 1569 bis zum Erlöschen des Greifengeschlechtes*, Köln–Wien.

**Kalita-Skwirzyńska K.**

1979 *Choszczno, woj. Gorzowskie – mury obronne. Wytyczne konserwatorskie dotyczące renowacji murów obronnych opracowane na zlecenie Urzędu Wojewódzkiego Wydziału Kultury i Sztuki Wojewódzkiego Konserwatora Zabytków w Gorzowie*, Szczecin.

**Kałkowski T.**

1957 *Niemiecka katastrofa „Kipper – und Wipperzeit” w pierwszej ćwierci XVII wieku*, „Wiadomości Numizmatyczne” I/1, 71–75.

**Karnicka M.**

- 2005 *Katalog groszy biskupa wrocławskiego Jana V Turzona ze zbiorów Muzeum Narodowego we Wrocławiu*, „Wrocławskie Zapiski Numizmatyczne” 2 (30), 14–19.

**Kersten A.**

- 1963 *Stefan Czarniecki 1599–1665*, Warszawa.

**Kiersnowski R.**

- 1964 *Wstęp do numizmatyki polskiej wieków średnich*, Warszawa.

**Klüssendorf N.**

- 1970/1972 *Neue Forschungen zu Gegenstempelten Doppelschillingen der Kipper- und Wipperzeit*, „Hamburger Beiträge zur Numismatik” 24/26, 101–150.

**Kopicki E.**

- 1981 *Katalog podstawowych typów monet i banknotów Polski oraz ziem historycznie z Polską związanych*, t. VII, *Monety pomorskie XVI–XVII wieku*, Warszawa.  
1995 *Ilustrowany skorowidz pieniędzy polskich i z Polską związanych*, Warszawa.

**Kroha T.**

- 1977 *Lexikon der Numismatik*, Gütersloh.

**Krüger J.**

- 2006 *Zwischen dem Reich und Schweden. Die landesherrliche Münzprägung im Herzogtum Pommern und Schwedisch – Pommern in der frühen Neuzeit*, Berlin.

**Kuchowicz Z., Spieralski Z.**

- 1956 *W walce z najazdem szwedzkim 1655–1660*, Warszawa.

**Kunzel M.**

- 1985 *Mecklenburgische Münzkunde 1472–1872*, Berlin.

**Męclewska M., Mikołajczyk A.**

- 1991 *Skarby monet z lat 1659–1944 na obszarze Polski. Inwentarz II*, Wrocław.

**Miechowicz Ł.**

- 2006 *Moneta jako przedmiot zabiegów magicznych w świetle źródeł etnograficznych z obszaru Polski*, „Wiadomości Numizmatyczne” 50/2 (182), 147–158.

**Mikołajczyk A.**

- 1977 *Naczynia datowane skarbami monet XIV–XVIII na ziemiach polskich*, Wrocław.  
1983 *Geneza i rozwój nowożytnej monety polskiej na tle europejskim (XVI – połowa XVIII wieku)*, Kraków.

**Niessen P.**

- 1897 *Geschichte der Stadt Dramburg*, Dramburg.

**Piniński J.**

- 1969 *Znaleziska – Choszczno*, „Materiały Zachodniopomorskie” 15, 525–579.  
1970 „Numizmatyk Krakowski” 13, 292.  
1976 *Dzieje pieniądza zachodniopomorskiego*, Szczecin.

**Przyboś A.**

- 1957 *Stefan Czarniecki w latach „potopu” 1655–1660*, [w:] *Polska w okresie II Wojny Północnej*, t. 2, red. K. Lepszy, Warszawa, 119–179.

**Rymar E.**

- 1976 *Dzieje Ziemi Choszczeńskiej w wiekach średnich*, [w:] *Ziemia Choszczeńska – przeszłość i teraźniejszość*, red. S. Laska, Szczecin, 39–96.  
2004 *Nowa Marchia – kraina zapomniana? Stan badań nad średniowieczem*, [w:] *Nowa Marchia – prowincja zapomniana – wspólne korzenie*, „Wojewódzka i Miejska Biblioteka Publiczna, Zeszyty Naukowe” 1, 7–24.

**Samsonowicz A.**

- 1970 *Wiadomości o znaleziskach monet na podstawie doniesień prasowych z lat 1962–1960*, „Wiadomości Numizmatyczne” 14/3, 184–192.

**Szczurek T.**

- 2007 *Moneta w Gorzowie Wielkopolskim i okolicy na przestrzeni dziejów*. Gorzów Wlkp.

**Turek-Kwiatkowska L.**

- 1976 *Powiat choszczeński w latach 1648–1800*, [w:] *Ziemia Choszczeńska – przeszłość i teraźniejszość*, red. S. Laska, Szczecin, 97–110.

**Żabiński Z.**

- 1989 *Rozwój systemów pieniężnych w Europie zachodniej i północnej*, Wrocław.

## 17<sup>th</sup>-century hoard of Western Pomerania coins from Choszczno Summary

At the end of October 1969 during earthworks carried out in Choszczno, a hoard of post-medieval coins was discovered. The discovery was made by staff of the Powiatowe Przedsiębiorstwo Robót Budowlanych. The coins had been placed in a pottery vessel, which, after its extraction from the ground was smashed and the coins were divided between the finders and witnesses. Employees of the Museum of Western Pomerania (now the National Museum in Szczecin) probably recovered all the scattered coins. In total, in the collection of the Department of Numismatics there are 3266 coins. 283 of them were donated by various people, often having no connection with the discovery.

The hoard contained 99 coins of Philip Julius (1584–1626), 85 coins of Francis I (1589–1620), 706 coins of Ulrich I (1589–1622), 1813 coins of Bogislaw XIV (1580–1637) and 525 coins of Charles X Gustav (1654–1660). In addition, 40 other coins, mainly from areas of the German Reich were distinguished.

98.81 % of the coins are double shillings – 3227 items. They were mainly minted by the rulers of the Duchy of Pomerania from the House of Griffins and the king of Sweden, Charles X Gustav. Among them double shillings from Western Pomerania mints – 3216 items dominate. They represent 99.66 % of all double shillings in the hoard. The most numerous among them are coins of Bogislaw XIV, the 1812 coins of this issuer represent more than a half of all the double shillings in the Choszczno hoard. Less frequently, other Pomeranian dukes are represented: Ulrich I – 695 items, Philip Julius – 99 items, Francis I – 85 items. Double shillings minted by the Swedish ruler of Pomerania – Charles X Gustav, 525 items, in terms of number are in third position. A terminus post quem of the hoard hiding is determined by the coins of Charles X Gustav from 1660.

Based on coins from the Choszczno hoard an attempt of detailed catalogue study of Western Pomerania double shillings of those rulers. As a result, the following numbers of double shillings types and variations were distinguished – Western Pomerania: Philip Julius – 5 types (10 variations), Francis I – 3 types (18 variations), Ulrich I – 13 types (100 variations), Bogislaw XIV – 18 types (160 variations) and Charles X Gustav – 10 types (55 variations).

Mieszko Pawłowski  
Muzeum Narodowe w Szczecinie  
Dział Numizmatyki  
ul. Staromłyńska 27  
70-561 Szczecin  
m.pawlowski@muzeum.szczecin.pl