

Aleksandra Kruszewska\*

## ODDZIAŁYWANIE BAJKI NA ŻYCIE EMOCJONALNE DZIECKA KOŃCZĄCEGO ROCZNE PRZYGOTOWANIE PRZEDSZKOLNE

*Gdy spotykam dziecko, budzi ono we mnie dwa uczucia:  
czułość do tego, kim ono jest,  
oraz szacunek do tego, kim może zostać w przyszłości.*  
L. Pasteur

### BAJKA I EMOCJE

Bajka każdemu kojarzy się z beztróskim dzieciństwem, magią, walką dobra ze złem. Każdy z nas z pewnością zadawał sobie pytanie i zastanawiał się niejednokrotnie, po co są bajki, niestworzone historie, jakie mają one znaczenie w naszym życiu? Odpowiedzi jest wiele. Bajka jest przede wszystkim nieocenionym *narzędziem* w rękach rodziców i nauczycieli. Uczy, bawi, wychowuje. Pozwala odkrywać wspólny świat roślin, zwierząt i ludzi. Stanowi ponadto jeden ze sposobów spędzania wolnego czasu zarówno w domu, jak i przedszkolu. Irena Słońska, polska pedagog i badaczka literatury dla dzieci, pisała:

Dzieci nie wiedzą, czego baśń je uczy, co w nich pogłębia i kształtuje, ale ją kochają. Ten świat, w który je przenosi, jest ich światem. Bez zdziwienia przekracza dziecko granicę, poza którą rozpoczyna się wielkie widowisko. Pojawiają się czarodziejskie postacie, człowiek dokonuje czynów więcej niż ludzkich, magiczne słowa i przedmioty odmieniają rzeczywistość, akcja przechodzi z niemożliwości w niemożliwość, by doprowadzić w końcu tam, gdzie spełniają się sny i marzenia o szczęściu, potędze i bogactwie. (Słońska, 1957, s. 72)

Bajka, baśń, literatura w ogóle, ma ogromny wkład w życie emocjonalne dziecka, w tworzenie jego osobowości. Kompensuje dziecku niedostatki, zaspokaja potrzeby związane z życiem duchowym, pomaga utrzymywać balans emocjonalny, chroni przed negatywnymi emocjami, smutkiem, żalem, lękiem, gniewem, uczy nowych zachowań i daje wzory osobowe, pomaga w adekwatnym postrzeganiu świata oraz

---

\* Akademia im. Jana Długosza w Częstochowie.

swojego w nim miejsca. Wzbogaca doświadczenia, ukazuje inne wzorce myślenia, daje wzory osobowe, wsparcie (Brett, 2013).

To właśnie w bajce świat realny jest połączony ze światem fikcyjnym, przedstawione są ideały ducha i sprawiedliwości, dobro zwycięża zło, zachowany jest porządek moralny, wzorzec kulturowy, można zidentyfikować się z bohaterem i podobnie jak on, przechodząc kolejne szczeble drabiny, przezwyciężyć lęk, problem czy podobną sytuację. To tutaj dziecko odnajduje swoje marzenia będące antidotum na trudną dla siebie sytuację, smutną rzeczywistość, doznaje pocieszenia, budując nadzieję na lepsze jutro, i wierzy w to, że jak za dotknięciem czarodziejskiej różdżki odmieni się jego zły los, zwycięży sprawiedliwość, a krzywdy zostaną wynagrodzone z nawiązką (Molicka, 1999).

Żyjemy w czasach tak zwanej kultury technicznej, w której brakuje nam czasu na kontakt z bliskimi, dziećmi, własną rodziną. Kultura masowa ma obligatoryjnie zaspokoić potrzeby i gusty nas wszystkich. A gdzie świat spokojnej bez troski? w dzisiejszych czasach bajki powinny nabierać szczególnej ważności. Bajki, klasyczne lub nowoczesne, są użyteczne również z tego względu, iż stanowią one dla dziecka okazję do przebywania w bezpośredniej bliskości rodziców, za którymi tak często dzisiaj tęsknią. Bajki spełniają jeszcze wiele innych funkcji – uczą rodziców opowiadania, a dzieci słuchania, jednych i drugich – rozumienia wydarzeń i wyciągania z nich pouczeń oraz wskazówek do życia osobistego, rodzinnego i społecznego.

Bajka sprawiając dziecku przyjemność, dostarcza mu objaśnień dotyczących jego psychiki, wspiera rozwój dziecięcej osobowości. Wnosi wielki i pozytywny wkład w duchowe dojrzewanie dziecka. Pomaga dziecku w trudnościach związanych z psychologicznymi problemami dorastania i integracji osobowości. Dziecko wydobywa rozmaite znaczenia z tej samej bajki zależnie od swoich zainteresowań i potrzeb w konkretnej fazie rozwoju. To, jaka bajka dla danego dziecka jest najważniejsza, zależy od psychologicznej fazy rozwojowej, w której się ono znajduje, od problemów, które są dla niego wówczas najdotkliwsze (Molicka, 1999).

Pod koniec wieku przedszkolnego dziecko zaczyna rozumieć, czym jest bajka, a czym zdarzenie prawdziwe. „Dzięki pierwotności swego myślenia dziecko jest skłonne myśleć magicznie, ujmować wszystkie przedmioty tak, jakby były żywe, wierzyć w rzeczywiste istnienie duchów i czarów i tłumaczyć sobie zjawiska w sposób magiczny, doszukując się wszędzie ukrytych sprawców” (Szuman, 1960, s. 60).

J. Piaget na podstawie bardzo wnikliwych badań ustalił, iż dziecko pod wpływem magicznego myślenia formuje charakterystyczny dla siebie obraz rzeczywistości. Dziecko ożywia wszelkie zjawiska, uważa, że wiele z nich powstało dzięki nieznanemu sprawcy, że stworzyli je ludzie lub istoty od nich silniejsze. Pierwotny światopogląd dziecka najbardziej charakteryzuje subiektywność, animistyczność i iluzjonistyczność. Ma on niewątpliwy wpływ na rozwój emocji u dzieci. Wszystkie emocje dziecka mają istotne znaczenie, pełnią wiele użytecznych funkcji (Piaget, 1967).

Literatura ma olbrzymi udział w rozwoju osobowości. Bajki łączą fikcję z rzeczywistością, przenoszą dzieci w świat fantazji, rozwijają wyobraźnię, kreatywność, pozytywnie wpływają na rozwój emocjonalny, moralny i społeczny. Bajka uczy re-

guł rządzących rzeczywistością, wzorów zachowań, uczy świata wartości. Bajka już od najmłodszych lat może pomóc dziecku zrozumieć siebie i oswoić świat, w którym żyje. Poprzez artystyczny przekaz słów bajka budzi w dziecku żywe i wyraziste wyobrażenia postaci, ich wyglądu i zachowania. Najsilniej jednak z całą pewnością działa na emocje i uczucia dziecka, całe jego życie afektywne. Dziecko współczuje pokrzywdzonym, cieszy się ze zwycięstwa *dobrych*, niepokoi, gdy niebezpieczeństwa piętrzą się przed bohaterem.

W badaniach nad obcowaniem dziecka z bajkami w okresie późnego dzieciństwa E. Starorypińska stwierdziła, że „w tym stadium rozwojowym spontaniczne przeżywanie utworu literackiego najbliższe jest bezrefleksyjnej fascynacji o krótkotrwałym przebiegu” (1979, s. 170). Odbiór bajki cechuje wtedy ekspresyjność oraz duże natężenie doznań emocjonalnych.

Z powyższego tekstu wynika, jak niebywale silny wpływ ma bajka na emocjonalny rozwój i wrażliwość dziecka sześciolatniego. Najlepiej zrozumiała dla dziecka w tym wieku jest rzeczywistość fikcyjna, odpowiada ona potrzebom jego pierwotnego myślenia. Bajkowy świat nie powinien jednak dziecka w sobie zamykać. Jest on jedynie przebraniem, poprzez które ukazuje się dziecku rzeczywistość, aby mogło i potrafiło w miarę swego rozwoju emocjonalnie ją przeżyć i zrozumieć (Basak, 2012).

Rozwój emocjonalny nabiera zupełnie nowego wymiaru od momentu, gdy dzieci zaczynają porozumiewać się za pomocą mowy. Wzrost komunikacyjnych umiejętności dziecka oraz zdolności do rozumienia innych powoduje nowe możliwości kontrolowania przez dziecko własnych emocji. Kiedy dziecko potrafi już nazwać swoje odczucia, może o nich pomyśleć, zastanowić się nad nimi i w ten sposób starać się obiektywnie ocenić to, co dzieje się w jego wnętrzu. Posiadanie pewnego zasobu słów do nazywania emocji sprawia, że dziecko może już o nich rozmawiać. Może nie tylko przekazać innym to, co samo czuje, ale również słuchać o przeżyciach innych ludzi. Tym sposobem może się emocjami podzielić, przez co łatwiej poznaje ich przyczyny, skutki i metody radzenia sobie z nimi. „Z czasem dziecko staje się zdolne do wyjaśniania własnego stanu emocjonalnego i uzyskania pomocy czy ukojenia od innych, potrafi wyrażać miłość i pozyskiwać jej przejawy od innych” (Molicka, 2011, s. 175). Związek między rozwojem języka i emocji jest tak ważny, ponieważ pomaga dziecku zrozumieć przeżycia emocjonalne, zdystansować się do nich poprzez rozmowy i refleksje dzielone z innymi oraz umożliwia „dzielenie się swoim osobistym doświadczeniem świata, a także bycie z innymi w intymności, izolacji i samotności, miłości, strachu i przerażeniu” (Ekman i Davidson, 1999, s. 297).

Skłonność dziecka do opowiadania o własnych emocjach oraz refleksji nad nimi prowadzi także dziecko do uczestnictwa w akceptowanych społecznie koncepcjach emocji, jakie są charakterystyczne dla kultury, w której żyje. W okresie przedszkolnym uczucia nie przejawiają się już tylko w działaniu bezpośrednim, lecz również w sferze wyobraźni oraz intelektu. Dziecko wkracza w tzw. wiek pytań. Potrzeba informacji, a także zaspokojenia ciekawości poznawczej przeważa nad innymi pragnieniami (Muchacka, 2014).

Kolejna faza kryzysu pojawia się u sześciolatka. Bunt do świata narasta. Przeważa podniecenie, nasilają się skłonności agresywne, które znajdują nierzadko wyraz w czynnościach destrukcyjnych i napaściach słownych. Dopiero przed końcem okresu przedszkolnego dziecko nabywa dojrzałości emocjonalnej. Można wtedy zaobserwować rozwój wyższych uczuć – intelektualnych, moralnych, społecznych oraz estetycznych. „Dzieci nabierają też umiejętności niejakiego manipulowania swoimi przyszłymi stanami emocjonalnymi (...), a także manipulowania wyrażaniem emocji, by osiągnąć własne cele czy uniknąć niepożądanych konsekwencji” (Ekman i Davidson, 1999, s. 297).

Równowaga emocjonalna pojawia się u dziecka siedmioletniego. Wstępuje ono wtedy w *wiek rozumu*, potrafi już lepiej panować nad swymi impulsami, a jego pobudliwość uczuciowa zmniejsza się. Zdaniem L.S. Wygotskiego (1971) proces intelektualizacji uczuć, czyli przejście od nieświadomionych emocji do uczuć wyższych, dokonuje się wtedy, gdy dziecko ustosunkowuje się uczuciowo wobec faktów i zdarzeń pomyślanych i wyobrażonych, a nie tylko reaguje na przeżywaną, emocjonalną sytuację. U dzieci sześci- i siedmioletnich, które stawiają przed sobą bardziej odległe cele, uczucia towarzyszą planowaniu czynności i jej inicjacji. Dziecko przewiduje nie tylko intelektualne, lecz także emocjonalne skutki swego działania (Żebrowska, 1986).

Zdaniem wielu psychologów podstawowymi czynnikami wpływającymi na jakość rozwoju uczuciowego jest spokój, czułość oraz poczucie bezpieczeństwa, które wpływają na powstanie odpowiedniego:

„klimatu wychowawczego”. Klimat taki jest nieodzowny zarówno w domu rodzinnym, jak i instytucjach wychowania przedszkolnego, gdyż atmosfera spokoju, życzliwości i poczucie pełnego bezpieczeństwa sprzyjają stopniowemu poszerzaniu się kontaktów społecznych dziecka. (Kwiatkowska, 1985, s. 24)

Emocje zatem odgrywają zasadniczą rolę w życiu każdego człowieka – przede wszystkim zaś w życiu dzieci w wieku przedszkolnym. Towarzyszą im w różnych sytuacjach, odpowiadają za relacje ze światem zewnętrznym. Pierwsze lata w życiu dziecka są bardzo znaczące dla jego późniejszego funkcjonowania i socjalizacji (Nazaruk, 2016). W tym czasie kształtują się nawyki, zachowania, postawy determinujące dalsze życie, a wśród czynników kształtujących emocje dziecka istotną rolę odgrywa między innymi bajka.

## Z BADAŃ

Stabilność emocjonalna, okazywanie uczuć i zdolność kontroli emocji to podstawowe kompetencje i umiejętności, jakimi powinno charakteryzować się dziecko gotowe do podjęcia nauki w szkole (Kruszevska, 2015). To, jaki jest ich poziom u dzieci kończących edukację przedszkolną, w dużej mierze zdeterminuje jakość startu szkolnego i pozwoli radzić sobie z nowymi, szkolnymi sytuacjami.

Badania prowadzono wśród dzieci kończących roczne przygotowanie przedszkolne w miejskich placówkach przedszkolnych na terenie Częstochowy w roku szkolnym 2014/15 i 2015/16. Badaniem objęto: 50 dzieci, w tym 30 dziewczynek i 20 chłopców (rok szkolny 2014/15), oraz 53 dzieci, w tym 27 dziewczynek i 26 chłopców (rok szkolny 2015/16). Wyniki uzyskano z arkuszy obserwacyjnych prowadzonych przez wychowawców grup, a także z ankiet skierowanych do rodziców dzieci. Celem badań było określenie, w jakim stopniu bajki mogą wpływać na stany afektywne dzieci.

Przed przystąpieniem do obserwacji i ankietowania poproszono nauczycielki przedszkoli o przeprowadzenie cyklu zajęć opartych na analizie treści różnych bajek i baśni. Zajęcia takie trwały około miesiąca (w trakcie prowadzenia diagnozy przedszkolnej) pod koniec roku szkolnego. Wybór literatury pozostawiono wychowawczyniom. Podobną prośbę skierowano do rodziców dzieci, aby w miarę możliwości czytali codziennie dzieciom ich ulubione bajki. Nie jest łatwo ustalić, czy i jak dziecko reaguje emocjonalnie po usłyszanej bajce. Niemniej jednak należy założyć, że w większości przypadków treści bajek są przez dziecięce umysły na jakiś czas zapamiętywane. Przypuszczano, że umiejętnie dobrana literatura i jej analiza z dziećmi zainspiruje je do utożsamiania się z bohaterami, spowoduje refleksję u dzieci, a tym samym czegoś nauczy. Jak pisze S. Szuman:

Zdarzenie opowiadane wywołuje w dziecku przeżycia realne, słowo ma wpływ magiczny na wyobraźnię i na uczucie dziecka, staje się od razu ciałem i sprowadza reakcję zupełną i realną, tak jakby było rzeczywistością. Z czasem dopiero uczy się dziecko umiaru w reagowaniu na rzeczywistość fikcyjną, umie się oprzeć sugestii słowa i wytworza w sobie dwie zasadnicze kategorie ujmowania zjawisk: fikcyjnych i realnych. (Szuman, 1960, s. 60)

Zarówno rodzice, jak i nauczyciele proszeni byli o udzielenie odpowiedzi na poniższe pytania:

Czy dziecko /u dziecka/:

1. W sytuacjach nowych przejawia zaciekawienie, szuka odpowiedzi na pytania, dąży do poznania czegoś nowego?
2. Potrafi rozpoznać i wczuć się w nastroje osób, zwierząt?
3. Często przejawia pragnienie kontaktu z bliską osobą, słowami przekazuje swoje uczucia bliskim, mówiąc np. *kocham cię*?
4. Często zauważalne jest uczucie zadowolenia i satysfakcji przejawiającej się śmiechem, poczuciem bez troski, optymistycznym spojrzeniem na rzeczywistość?
5. Często bywa wesołe i okazuje swój nastrój, np. głośnym śmiechem, zadowoleniem?
6. Jest czułe w stosunku do bliskich, jest w stanie współodczuwać i wyrażać bliskość?

7. Gdy stawiane są jemu jakieś ograniczenia, można zauważyć u niego objawy złości przejawiające się np. zaczerwienieniem i agresywnym zachowaniem?
8. Przejawia zachowania agresywne?
9. W sytuacjach trudnych, wymagających działania, bywa bezsilne i nie przewycięża trudności?
10. Bywa drażliwe?
11. Emocjonalnie reaguje na niepowodzenia, bywa wzburzone, a nawet agresywne, swój gniew wyraża np. krzykiem, gestami, rękoczynami?
12. Wyczuwając, wyobrażając sobie różnego rodzaju zdarzenia, np. z bajki, przewidując sytuacje niebezpieczne przejawia niepokój, skrępowanie, zagrożenie?
13. Często bywa nerwowe i objawia się to: zbędnymi ruchami, poceniem rąk, czerwienieniem, jękaniem, napadami złości?
14. W obecności innych osób bywa zmieszane, unika kontaktów z innymi, uważalny jest jego brak pewności siebie?
15. Sytuacje bajkowego zagrożenia, niebezpieczeństwa powodują u dziecka przejawy strachu?
16. Przyjmuje pozytywne zachowania swoich ulubionych bajkowych bohaterów?
17. Po wysłuchaniu bajki odczuwa radość, zadowolenie?
18. Przenosi do rzeczywistości sytuacje z bajek?
19. Odczuwa złość, kiedy słyszy o złym postępowaniu bajkowych postaci?
20. Odczuwa zdziwienie, słysząc zaskakujące treści bajek?
21. Utożsamia się z bohaterem bajkowym?

Uzyskane odpowiedzi analizowano w dwóch płaszczyznach: próbując określić rolę bajki w kształtowaniu emocji pozytywnych oraz jako wzbudzającą negatywne emocje u dzieci. Zaproponowano następujące możliwości odpowiedzi na postawione pytania: zdecydowanie tak (3), raczej tak (2), raczej nie (1), zdecydowanie nie (0).

Emocje odgrywają zasadniczą rolę w życiu każdego człowieka – przede wszystkim zaś w życiu dzieci w wieku przedszkolnym. Emocje towarzyszą nam w różnych sytuacjach, odpowiadają za relacje ze światem zewnętrznym. Pierwsze lata w życiu dziecka są bardzo znaczące dla jego późniejszego funkcjonowania. W tym czasie kształtują się nawyki, zachowania, postawy determinujące dalsze życie.

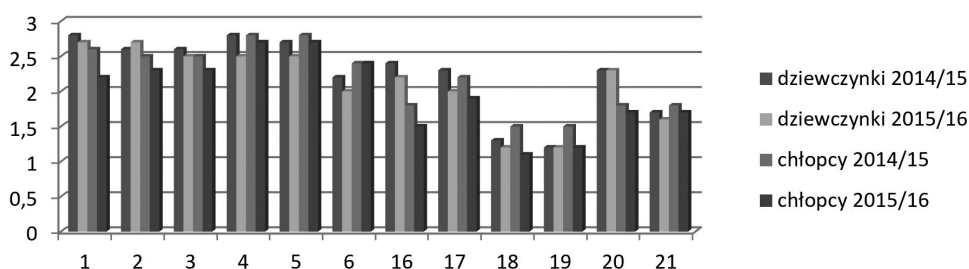
Wśród czynników kształtujących emocje dziecka istotną rolę odgrywa między innymi bajka. Bajka, sprawiając dziecku przyjemność, dostarcza mu objaśnień dotyczących jego psychiki, wspiera rozwój dziecięcej osobowości. Wnosi wielki i pozytywny wkład psychologiczny w wewnętrzne dojrzewanie dziecka. Pomaga dziecku w trudnościach związanych z psychologicznymi problemami dorastania i integracji osobowości. Dziecko wydobywa rozmaite znaczenia z tej samej bajki zależnie od

swoich zainteresowań i potrzeb w konkretnej fazie rozwoju. To, jaka bajka dla danego dziecka jest najważniejsza, zależy od psychologicznej fazy rozwojowej, w której się ono znajduje, od problemów, które są dla niego wówczas najdotkliwsze. Dobór repertuaru zależy od rodziców i nauczycieli-wychowawców, a głównie od stanu wiedzy, jaki posiadają w kwestii poziomu rozwoju poznawczego, społecznego, moralnego i emocjonalnego dzieci.

**Tab. 1.** Wyniki średnie dotyczące oceny emocji pozytywnych w opinii rodziców i nauczycieli według przyjętej listy pytań

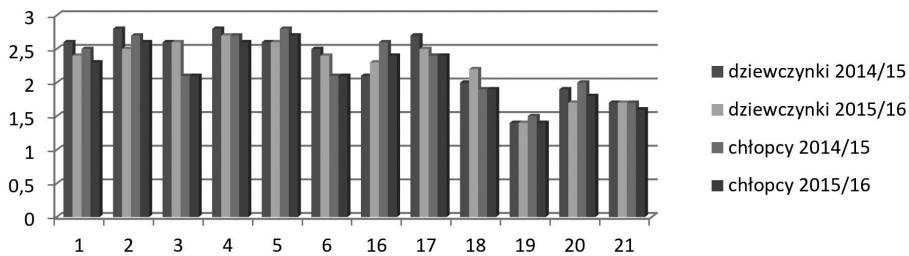
Numer pyta- nia	Opinie rodziców				Opinie nauczycieli			
	DZ	DZ	CH	CH	DZ	DZ	CH	CH
	2014/15	2015/16	2014/15	2015/16	2014/15	2015/16	2014/15	2015/16
1	2,8	2,7	2,6	2,2	2,6	2,4	2,5	2,3
2	2,6	2,7	2,5	2,3	2,8	2,5	2,7	2,6
3	2,6	2,5	2,5	2,3	2,6	2,6	2,1	2,1
4	2,8	2,5	2,8	2,7	2,8	2,7	2,7	2,6
5	2,7	2,5	2,8	2,7	2,6	2,6	2,8	2,7
6	2,2	2,0	2,4	2,4	2,5	2,4	2,1	2,1
16	2,4	2,2	1,8	1,5	2,1	2,3	2,6	2,4
17	2,3	2,0	2,2	1,9	2,7	2,5	2,4	2,4
18	1,3	1,2	1,5	1,1	2,0	2,2	1,9	1,9
19	1,2	1,2	1,5	1,2	1,4	1,4	1,5	1,4
20	2,3	2,3	1,8	1,7	1,9	1,7	2,0	1,8
21	1,7	1,6	1,8	1,7	1,7	1,7	1,7	1,6

**Źródło:** badania własne prowadzone przy współdziałaniu studentów seminarium dyplomowego prowadzonego przez autorkę na Wydziale Pedagogicznym Akademii im. J. Długosza w Częstochowie.



**Ryc.1.** Wyniki średnie dotyczące oceny emocji pozytywnych przejawianych przez dziewczynki i chłopców w opinii rodziców według przyjętej listy pytań

**Źródło:** opracowanie własne.



Ryc. 2. Wyniki średnie dotyczące oceny emocji pozytywnych przejawianych przez dziewczynki i chłopców w opinii nauczycieli według przyjętej listy pytań

Źródło: opracowanie własne.

Prezentowane zestawienia wyników średnich odpowiedzi rodziców i nauczycieli na poszczególne pytania są bardzo podobne zarówno dla dziewczynek, jak i dla chłopców. Chociaż psychologowie wskazują, że istnieją pewne różnice związane z płcią, i uważają, że chłopców charakteryzuje większa powściągliwość w okazywaniu emocji, to wyniki zdają się temu przeczyć.

Oceny emocji pozytywnych były wysokie w skali trzystopniowej. Zadowolający jest fakt, że dzieci są ciekawe, szukają odpowiedzi na nurtujące je pytania (1), są empatyczne w stosunku do innych i zwierząt (2; 6), potrafią okazywać swoje uczucia – nawet chłopcy (3), są beztroskie i zadowolone (4; 5). Co do percepcji bajek i próby przyjmowania ról, zabawy naśladowczej, to uznać należy, że stanowią jakąś inspirację dla dzieci obu płci. Trudno powiedzieć, czy literatura (bajki klasyczne), jest jeszcze dla dzisiejszych dzieci, dzieci XXI wieku, ery technologii i komputerów – wzorem i natchnieniem. Odpowiedzi na pytanie nr 18 – o przeniesienie sytuacji z bajek do rzeczywistości – potwierdzają niejako prezentowaną tezę.

Trochę niepokojące są odpowiedzi na pytanie nr 19 – o wyrażenie opinii dziecka o złym postępowaniu bohaterów. Daje to jednak potwierdzenie przypuszczeń, co do dużej jeszcze niewiedzy na temat moralności i wartości, stosowania się do norm i zasad współżycia społecznego.

Dzieci w wieku przedszkolnym często nie potrafią zrozumieć pewnych sytuacji z życia codziennego i często ulegają negatywnym emocjom. Dzieje się tak dosyć często, gdy *zapragną* rzeczy należących do innych dzieci, a gdy nie mogą ich dostać, wzbiera w nich gniew i poczucie bezsilności.

Pierwszym środowiskiem, w którym funkcjonuje dziecko, a co za tym idzie zdobywa pierwsze umiejętności i doświadczenia, jest rodzina. Zdaniem psychologów kontakt emocjonalny między dzieckiem a rodzicami, zwłaszcza matką, ma ogromne znaczenie dla prawidłowego rozwoju dziecka, sprzyja kształtowaniu się określonych postaw, zachowań. Gdy przedszkolak przejawia negatywne emocje, rodzice powinni go wysłuchać aktywnie, to znaczy okazać mu zrozumienie.



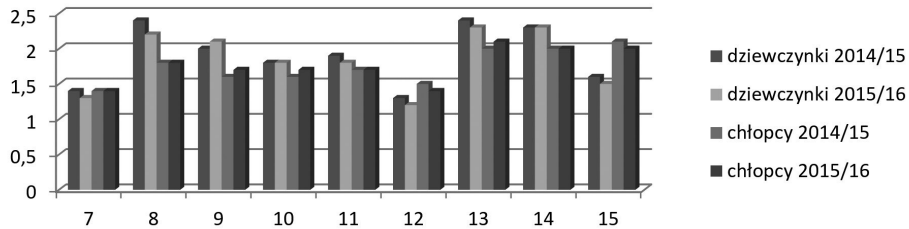
Drugim, równie ważnym, środowiskiem wychowawczym jest przedszkole. Dziecko w przedszkolu wchodzi w swój pierwszy świat, zdobywa doświadczenia w wyrażaniu i odbiorze emocji i uczuć. Nauczyciel-wychowawca przedszkola jest pierwszą osobą po rodzicach, która ma wpływ na kształtowanie postaw, umiejętności społecznych oraz rozwój moralny i emocjonalny dziecka. Zatem formowanie sfery emocjonalnej staje się istotnym elementem wychowania i należy wiedzieć, jakie są źródła emocji i co ze sobą niosą. Celem nauczyciela nie powinno być tłumienie emocji, ale zachowanie ich równowagi, panowanie nad nimi, ponieważ każda emocja ma swoją wartość i znaczenie. Należy jednak pamiętać, że zbytne tłumienie ich mogłoby wywoływać apatię, zaś pozwolenie na swobodne uzewnętrznianie doprowadzić może do zachowań niepożądanych, wręcz patologicznych.

Kolejnej analizie dokonano w oparciu o pytania dotyczące oceny emocji negatywnych przejawianych przez dzieci. Analizując wyniki badań, przeszacowano punktację odpowiedzi. Tym razem kategorie odpowiedzi brzmiały następująco: zdecydowanie tak (0), raczej tak (1), raczej nie (2), zdecydowanie nie (3). Szczegółowe dane umieszczono w tabelach i na wykresach przedstawionych poniżej.

**Tab. 2.** Wyniki średnie dotyczące oceny emocji negatywnych w opinii rodziców i nauczycieli według przyjętej listy pytań

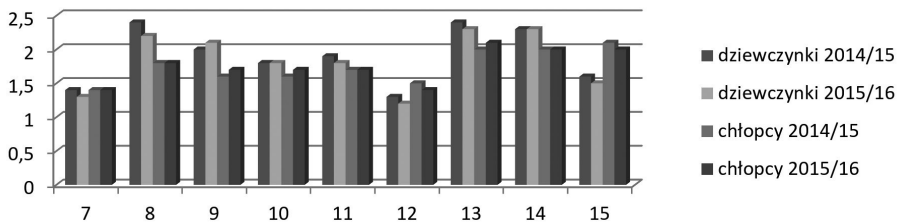
Nu- mer pyta- nia	Opinie rodziców				Opinie nauczycieli			
	DZ	DZ	CH	CH	DZ	DZ	CH	CH
	2014/15	2015/16	2014/15	2015/16	2014/15	2015/16	2014/15	2015/16
7	1,4	1,3	1,4	1,4	1,6	1,6	1,8	1,8
8	2,4	2,2	1,8	1,8	1,6	1,6	1,6	1,8
9	2,0	2,1	1,6	1,7	2,6	2,5	2,6	2,7
10	1,8	1,8	1,6	1,7	1,5	1,4	1,5	1,6
11	1,9	1,8	1,7	1,7	1,5	1,4	1,5	1,6
12	1,3	1,2	1,5	1,4	2,6	2,7	2,6	2,3
13	2,4	2,3	2,0	2,1	1,7	1,6	1,7	1,6
14	2,3	2,3	2,0	2,0	1,8	1,5	1,8	1,6
15	1,6	1,5	2,1	2,0	1,7	1,5	1,7	1,6

**Źródło:** badania własne prowadzone przy współudziale studentów seminarium dyplomowego prowadzonego przez autorkę na Wydziale Pedagogicznym Akademii im. J. Długosza w Częstochowie.



**Ryc. 3.** Wyniki średnie dotyczące oceny emocji negatywnych przejawianych przez dziewczynki i chłopców w opinii rodziców według przyjętej listy pytań

**Źródło:** opracowanie własne.



**Ryc. 4.** Wyniki średnie dotyczące oceny emocji negatywnych przejawianych przez dziewczynki i chłopców w opinii nauczycieli według przyjętej listy pytań

**Źródło:** opracowanie własne.

Przedstawione dane i tutaj ukazują brak wyraźnych różnic względem płci dzieci. Widać *równość* w wyrażaniu emocji. Badania wykazały, że dzieci nie protestują, jak stawia im się ograniczenia, nie bywają drażliwe (7; 10) i nie zachowują się agresywnie (8). Nie zaskakuje też fakt, że częściej dotyczy to chłopców. Nie wykazują emocjonalnych reakcji na niepowodzenia (11), potrafią przewidzieć skutki zachowań (12), co wskazuje na ich poziom rozwoju społecznego. Dzieci nieczęsto wykazują nerwowość w zachowaniu, zarówno w opinii rodziców, jak i nauczycieli.

Odpowiedzi na pytanie nr 15 – o wpływ bajkowego zagrożenia na uczucie strachu – wskazują, że dziewczynki charakteryzuje większa odporność psychiczna aniżeli chłopców. Może wiąże się to z szybszym dojrzewaniem i tym samym umiejętnością pokonywania lęków, które zaczynają uznawać za zmyślone. Oznaczać by to mogło, że większa identyfikacja i przeżywanie nastroju przekazywanego przez teksty bajek jest udziałem chłopców.

## WNIOSKI

Podsumowując całość dokonanych w prezentowanym tekście analiz wyników badań, można stwierdzić, że potwierdziły się stawiane hipotezy, a mianowicie: po pierwsze, bajki wzbudzają więcej pozytywnych emocji u dziecka; po drugie, częsty

kontakt dziecka z bajkami nasila wywoływane emocje; po trzecie – rodzice i nauczyciele poprzez umiejętny dobór literatury dziecięcej i bajek pozytywnie kształtują rozwój dziecka.

Bajka niewątpliwie ma udział w kształtowaniu rozwoju emocjonalnego dziecka, szczególnie tego kończącego roczne przygotowanie przedszkolne. Sześcioletek posiada większy zakres doświadczeń, jest na wyższym stopniu rozwoju poznawczego, jego system wartości stale weryfikują zdarzenia dnia codziennego. Jest w stanie je zrozumieć, przeanalizować i starać się do nich dostosować swoje zachowanie. Wciąż pomaga mu w tym rodzina i wychowawczynie, ukierunkowując myśli i działania. Bajki, baśnie i opowiadania, umiejętnie dobrane, niesłychanie rozszerzają zakres doświadczeń dziecka. Tego rodzaju doświadczenia są co prawda fikcyjne, niemniej jednak bardzo kształtujące i potrzebne dla pełnego, szczególnie emocjonalnego, rozwoju dziecka (Kowolik, 2004). Pierwsze kontakty dziecka z bajką rozwijają pozytywne uczucia dziecka, uszlachetniają, wyprowadzają z ciasnego kręgu własnego *ja*. Bajka przygotowuje dziecko do wytworzenia własnych ideałów, które w późniejszym okresie nadają zasadniczy kierunek jego dążeniom.

Z analizy wyników badań wynika, iż rozwój emocjonalny dziecka może być zależny od obecności bajki w jego życiu. Sformułowane pytania zamieszczone w arkuszu obserwacyjnym oraz w kwestionariuszu ankiety zostały dobrane w taki sposób, aby móc uzyskać odpowiedzi na pytania dotyczące zależności między rozwojem dziecka a udziałem bajki w czasie tego rozwoju.

W większości przypadków bajki wzbudzają pozytywne emocje u dziecka, a częsty kontakt dziecka z bajkami nasila wywoływane emocje. Analizując wyniki badań, zauważyć można, iż rodzice i nauczyciele mają znaczący wpływ na kształtowanie rozwoju dziecka. To, w jaki sposób dobiorą literaturę dla dziecka, będzie decydowało o tym, jak ukształtowany będzie jego rozwój emocjonalny. Poprzez umiejętny dobór bajek rozwój ten będzie przebiegał w pożądanym kierunku.

Nie bez znaczenia jest również płeć dziecka. Warunkuje ona uzyskane przez dzieci oceny. Dziewczynki w porównaniu z chłopcami uzyskały wyższe oceny. Wydawać się może, że wynika to z tego, iż sześciolatnie dziewczynki są na ogół bardziej spokojne i zrównoważone, częściej niż chłopcy wyrażają i okazują bliskim swoje emocje. W większym stopniu potrafią skupić uwagę na wykonywanym zadaniu, a tym samym bardziej zainteresować się bajką i jej bohaterami. Częściej również niż chłopcy potrafią się do niej odwołać w swoich zabawach. Zdecydowanie więcej dziewczynek niż chłopców odczuwa radość i zadowolenie po wysłuchaniu bajki. Zarówno w zabawach, jak i w sytuacjach codziennych dziewczynki rzadziej od chłopców przejawiają zachowania agresywne, są mniej drażliwe i bezsilne. W podobnym zaś stopniu utożsamiają się z ulubionym bajkowym bohaterem.

Oceny dzieci zależały również od tego, przez kogo były opiniowane. Rodzice w porównaniu z nauczycielami nieznacznie wyżej oceniali swoje dzieci – zarówno dziewczynki, jak i chłopcy. Tu trudno się dziwić – rodzice zawsze widzą w swoich dzieciach więcej cech pozytywnych. Dziewczynki jednak w ich opinii uzyskały wyższe oceny niż chłopcy. W opinii nauczycieli oceny dzieci są do siebie zbliżone.

Warto zauważyć, że nie bez znaczenia jest również dobra współpraca obu środowisk wychowawczych. Powinny się wspierać i uzupełniać w działaniu. Zarówno rodzice, jak i nauczyciele zaczynają być dla sześciolatniego dziecka osobami znaczącymi, stają się autorytetami, z którymi nierzadko się ono utożsamia. Warto ten fakt i etap rozwoju wykorzystać.

Warto pamiętać, że dziecko dzięki emocjom staje się wrażliwe na zmiany sytuacji. Umysłowo rozwija się pod wpływem wychowawczego oddziaływania różnego rodzaju zabaw, m.in. zabaw manipulacyjnych i konstrukcyjnych, pod wpływem przedmiotów, z którymi ma kontakt. Jednocześnie dla jego prawidłowego rozwoju potrzebna jest również wiedza o żywej istocie, o jej losach, przeżyciach, zdarzeniach, zdobywana w zabawach iluzyjnych i fantastycznych. Tymi są niewątpliwie czytane przez dorosłych bajki i baśnie.

Należy jednak pamiętać, że bajka niezależnie od swojej pozytywnej roli, nie zastąpi kontaktu dziecka z rówieśnikami i podstawowymi środowiskami wychowawczymi, jakimi jest rodzina i przedszkole. Umiejętne jej wykorzystanie pozwoli dziecku w pełni się rozwijać, a także sprawić, że jego dzieciństwo będzie bogatsze w doświadczenia oraz umiejętności.

## LITERATURA

- Basak, A.M. (2012). Wpływ bajek czytanych przez rodziców na rozwój dzieci w wieku szkolnym. *Pedagogika Rodziny*, 2/4.
- Brett, D. (2013). *Bajki, które leczą. Tom I i II*. Gdańsk.
- Ekman, P. i Davidson, R.J. (red.) (1999). *Natura emocji. Podstawowe zagadnienia*. Gdańsk.
- Kowolik, P. (2004). Wpływ bajki i baśni na dzieci w edukacji wczesnoszkolnej: szkic teoretyczny. *Nauczyciel i Szkoła*, 3-4 (24-25).
- Kruszevska, A. (2015). *Między przedszkolem a szkołą – obowiązki szkolny sześciolatek – dziecko przekracza próg szkoły*. Częstochowa.
- Kwiatkowska, M. (1985). *Podstawy pedagogiki przedszkolnej*. Warszawa.
- Molicka, M. (1999). *Bajki terapeutyczne*. Poznań.
- Molicka, M. (2011). *Biblioterapia i bajkoterapia: rola literatury w procesie zmiany rozumienia świata społecznego i siebie*. Poznań.
- Muchacka, B. (2014). Zabawa w poznawczym rozwoju dziecka. *Pedagogika Przed-szkolna i Wczesnoszkolna*, 21 (3).
- Nazaruk, S. (2016). Socjalizacji w klasach zróżnicowanych kulturowo – przykłady z praktyki szkolnej. *Edukacja Elementarna w Teorii i Praktyce*, 11, 4 (42).
- Piaget, J. (1967). *Rozwój ocen moralnych*. Warszawa.

Słońska, I. (1957). *Dzieci i książki*. Warszawa.

Starorypińska, E. (1979). *Pedagogiczne aspekty obcowania dziecka z literaturą*. Warszawa – Poznań.

Szuman, S. (1960). *Wpływ bajki na psychikę dziecka*. Warszawa.

Wygotski, L.S. (1971). *Wybrane prace psychologiczne*. Warszawa.

Żebrowska, M. (red.) (1986). *Psychologia rozwojowa dzieci i młodzieży*. Warszawa.

## ODDZIAŁYWANIE BAJKI NA ŻYCIE EMOCJONALNE DZIECKA KOŃCZĄCEGO ROCZNE PRZYGOTOWANIE PRZEDSZKOLNE

**Słowa kluczowe:** bajka, emocje pozytywne, emocje negatywne, fikcja, rzeczywistość

**Streszczenie:** Bajki to nieodzowny element dzieciństwa każdego dziecka, dziś nabierają one szczególnej wartości, gdyż żyjemy w okresie tak zwanej kultury technicznej, w którym brakuje nam czasu na kontakt z własną rodziną. Bajki są użyteczne również z tego względu, iż poprzez zawarte w nich treści przygotowują do życia: uczą odróżniać dobro od zła, wskazują system wartości, uczą postępowania według przyjętych norm. Poprzez zawarty w nich morał dają wskazówki, jak żyć i współżyć w społeczeństwie. Mają jeszcze inny walor – mocno zapadają w pamięć, kształtując zachowania afektywne. Kompetencje i umiejętności emocjonalne są niezbędne, by móc bez porażek rozpocząć karierę szkolną.

## INFLUENCE OF FABLE ON EMOTIONAL LIFE OF A CHILD WHO COMPLETES ONE-YEAR SCHOOL PREPARATION

**Keywords:** fable, positive emotions, negative emotions, fiction, reality

**Abstract:** A fable is an indispensable element of childhood in the case of every child. It becomes especially important nowadays. We live in the so called technical culture, where we do not have enough time to spend with our families. Fables are *useful* due to the fact that their content can prepare to adult life: they teach how to distinguish good from evil, they indicate a system of values, teach how to follow the established norms and standards. By means of the moral lesson, hidden in each of them, they indicate how to live and coexist in the society. They also have additional value – they are long remembered and determine affective behaviours. Such emotional skills and competences are necessary, so that children can start school carriers successfully.