

Kurpiowszczyzna w kulturze ludowej¹

Cykl: Kurpiowszczyzna. Przekształcenia krajobrazu osadniczego do czasu przystąpienia Polski do Unii Europejskiej

Agnieszka Starzyk

STRESZCZENIE²

Kurpiowszczyzna to jeden z ciekawszych regionów etnograficznych, z ośrodkiem oryginalnej, świetnie zachowanej i pieczołowicie kultywowanej kultury ludowej Kurpiów. Obraz wsi kurpiowskiej jest wynikiem wielowiekowych działań człowieka. Na przestrzeni stuleci następowały przekształcenia krajobrazu, oparte na przystosowywaniu środowiska przyrodniczego do uprawy ziemi i stopniowym zakładaniu siedzib ludzkich, które dały obraz współczesny. Tradycyjna kultura ludowa kurpiowskiej grupy etnograficznej oraz wysoka wartość środowiska przyrodniczego były inspiracją do podjęcia badań z zakresu transformacji otwartego krajobrazu osadniczego regionu kurpiowskiego. Celem pracy było zbadanie procesów decydujących o przekształceniach krajobrazu naturalnego i kulturowego Kurpiowszczyzny.

Zakres terytorialny pracy obejmuje obszar Kurpiowszczyzny położony między Omulwią i Szkwą, który w XV w. znalazł się w powiecie ostrołęckim i w nim pozostał. Zakres czasowy badania obejmuje okres od pierwszych wzmianek o zasiedlaniu obszaru do czasu przystąpienia Polski do Unii Europejskiej.

Przyjęte zostały następujące metody badawcze: analizy bibliograficznej i piśmiennictwa dotyczącego tematu pracy, analizy historycznej obejmującej rozwój osadnictwa na badanym terenie, analizy kartograficznej porównawczej w zakresie osadnictwa i przekształcania krajobrazu, analizy statystycznej w zakresie infrastruktury społecznej i technicznej. W pracy posługiwano się także inwentaryzacją krajobrazową i urbanistyczno-ruralistyczną.

Struktura cyklu, zawarta w siedmiu artykułach, obejmuje zagadnienia związane z kształtowaniem i rozwojem osadnictwa na obszarze Kurpiowszczyzny: 1) Kurpiowszczyzna w badaniach naukowych, 2) Kurpiowszczyzna w kulturze ludowej, 3) Kurpiowszczyzna – zarys kształtowania funkcji osadniczo-rolniczych i krajobrazu, 4) Kurpiowszczyzna – charakterystyka krajobrazu osadniczego, 5) Kurpiowszczyzna – dominujące zmiany w krajobrazie pod wpływem czynników społeczno-ekonomicznych w okresie 45-lecia powojennego, 6) Kurpiowszczyzna – dominujące zmiany w krajobrazie pod wpływem czynników społeczno-ekonomicznych w okresie transformacji ustrojowej. Cykl zamyka artykuł dotyczący współczesności: 7) Kurpiowszczyzna – 18 lat od wstąpienia Polski do Unii Europejskiej (publikacja w 2022).

Słowa kluczowe: Kurpie, architektura, krajobraz osadniczy, krajobraz przyrodniczy, krajobraz kulturowy

¹ Artykuł jest częścią cyklu pt. Kurpiowszczyzna. Przekształcenia krajobrazu osadniczego do czasu przystąpienia Polski do Unii Europejskiej opracowanego na podstawie badań przedstawionych w dysertacji doktorskiej autorki pt. Przekształcenia otwartego krajobrazu osadniczego na Kurpiowszczyźnie na przykładzie wybranych gmin. Cykl składa się z siedmiu artykułów: 1) Kurpiowszczyzna w badaniach naukowych, 2) Kurpiowszczyzna w kulturze ludowej, 3) Kurpiowszczyzna – zarys kształtowania funkcji osadniczo-rolniczych i krajobrazu, 4) Kurpiowszczyzna – charakterystyka krajobrazu osadniczego, 5) Kurpiowszczyzna – dominujące zmiany w krajobrazie pod wpływem czynników społeczno-ekonomicznych w okresie 45-lecia powojennego, 6) Kurpiowszczyzna – dominujące zmiany w krajobrazie pod wpływem czynników społeczno-ekonomicznych w okresie transformacji ustrojowej, 7) Kurpiowszczyzna – 18 lat od wstąpienia Polski do Unii Europejskiej (publikacja w 2022).

² Streszczenie jest wspólne dla całego cyklu, powtarza się przed każdym kolejnym artykułem.

Wprowadzenie

Obraz wsi kurpiowskiej jest wynikiem wielowiekowych działań człowieka. Na przestrzeni stuleci następowały przekształcenia krajobrazu, oparte na przystosowywaniu środowiska przyrodniczego do uprawy ziemi i stopniowym zakładaniu siedzib ludzkich, które dały obraz współczesny. Kurpiowszczyzna to jeden z ciekawszych regionów etnograficznych, z ośrodkiem oryginalnej, świetnie zachowanej i pieczołowicie kultywowanej kultury ludowej Kurpiów. Szczególnie charakterystyczny wyraz znalazła sztuka ludowa Kurpiów w budownictwie, zdobnictwie i tkactwie. Region ten słynie ze sztuki ludowej, miejscowych obyczajów, pieśni i tańców ludowych, z oryginalnej gwary.

Zarys tematyczny cyklu artykułów obejmuje procesy kształtowania funkcji osadniczo-rolniczych oraz krajobrazowych, które miały istotny wpływ na strukturę przestrzenną osadnictwa wiejskiego na terenie Kurpiowszczyzny. Zakres terytorialny obejmuje obszar Kurpiowszczyzny położony między Omulwią i Szkwą, który w XV w. znalazł się w powiecie ostrołęckim i w nim pozostał. Z dniem 1 stycznia 1999 r., po reformie administracyjnej, Kurpiowszczyzna znalazła się w trzech województwach: mazowieckim, podlaskim i niewielka część w warmińsko-mazurskim³. Badania obejmują gminy kurpiowskie położone w województwie mazowieckim w powiecie ziemskim ostrołęckim, bez Ostrołeki – miasta na prawach powiatu. Są to gminy: Baranowo, Czarnia, Kadzidło, Lelis, Łyse, Myszyniec i Olszewo-Borki. Myszyniec jest gminą miejsko-wiejską, pozostałe są gminami wiejskimi⁴.

Na terenie Kurpiowszczyzny najstarsze ślady bytności człowieka pochodzą z epoki kamiennej, z przełomu okresów mezolitu i neolitu (ok. 4000–1700 lat p.n.e.) i związane są z kulturą ceramiki grzebykowo-dołkowej. W epoce brązu liczne osadnictwo na obszarze dzisiejszej Puszczy Zielonej związane było z występowaniem brązu, który był w tamtym okresie głównym surowcem do produkcji przede wszystkim ozdób i broni, a następnie narzędzi. Gospodarka w tym okresie opierała się na myślistwie, zbieractwie, rybołówstwie oraz sezonowej hodowli leśnej. Życie osadników zmieniało się bardzo powoli w stosunku do poprzedniej epoki. Świadczy o tym wytwarzana przez nich ceramika, sposób obróbki kamienia, czy stosowane obrzędy pogrzebowe, które z czasem zostały zmienione z pochówku szkieletowego na ciałopalny. Na przełomie VIII i VII w. p.n.e. obserwowany dotychczas dynamiczny proces osadniczy uległ załamaniu. Spowodowane to było prawdopodobnie ochłodzeniem klimatu i wzrostem poziomu wód. Osadnictwo skupiało się głównie w po-

³ Reforma administracji publicznej jest istotnym warunkiem przemian społecznych i gospodarczych Polski. System administracyjny kraju, obowiązujący do 31 grudnia 1998 r., był nie tylko scentralizowany, ale także oparty na dominacji układu branżowo-resortowego nad układem terytorialnym. Administracyjny podział dwustopniowy (gmina i województwo) uniemożliwiał odejście od resortowego, centralistycznego modelu administrowania. Nowy podział spowodował przeniesienie wielu zadań i kompetencji z centrum do województw. Jednocześnie nastąpiło uporządkowanie systemu terytorialnego przez stworzenie dużych województw, czyli jednostek samorządu terytorialnego zdolnych do prowadzenia polityki regionalnej i wykonywania zadań o charakterze ponadlokalnym, jednak niemających charakteru ogólnopolskiego i nieobejmujących całego kraju.

⁴ Wprowadzenie jest wspólne dla całego cyklu, powtarza się przed każdym kolejnym artykułem.

bliżu cieków wodnych, jednak nie w bezpośrednim sąsiedztwie i na wzniesieniach. Proces ten pogłębiał się aż do osiągnięcia stanu pustki osadniczej na terenie Puszczy Zielonej, która trwała od przełomu IV i V w. n.e. do XIII w., w którym datuje się ponowne osadnictwo na badanym obszarze. Osadnictwo pradziejowe na tym terenie dokumentują licznie występujące stanowiska archeologiczne. Na terenach gmin prowadzone są badania archeologiczne, np. w gminie Kadzidło jest zarejestrowanych 117 stanowisk, w gminie Olszewo-Borki i Myszyńcu po 152 stanowiska. Występują pojedyncze stanowiska archeologiczne, strefy ochrony archeologicznej oraz strefy obserwacji archeologicznej [Studium uwarunkowań i kierunków rozwoju zagospodarowania przestrzennego: gminy Kadzidło 1999; gminy Lelis 2000; gminy Olszewo-Borki 2002].

Termin kultura ma wiele określeń, znaczeń, wymiarów i przestrzeni, i tym samym wiele zróżnicowanych definicji wynikających z odmiennego postrzegania rzeczywistości i przeszłości. Etymologicznie kultura oznacza „uprawę”. Pierwszą naukową definicję kultury sformułował E.B. Taylor twierdząc, że są to „wszystkie zdolności i nawyki nabyte przez człowieka, jako członka społeczności”. Najsilniejszy związek z przestrzenią, na której się rozwijała, miała kultura ludowa, zwana także chłopską, swojską, czy wiejską. Współczesne badania archeologiczne i historyczne nad kulturą ludową traktują ją jako zmienny w czasie twór historyczny, ukształtowany z trzech podstawowych źródeł: oryginalnie etnicznych, przyjętych z kultury elitarnej oraz z wpływów międzyetnicznych [Wieruszewska 1987/1988; Grabowska 2003].

Kultura ludowa, bez względu na region, do którego jest przypisywana, posiada uniwersalne treści, do których zalicza się m.in.: fundamentalne znaczenie rodziny, rodzinność, szacunek do ziemi, do otaczającej przyrody, uznanie pracy i jej godności, utrzymanie ojcowizny jako skutecznej formy organizacji gospodarczej, gwarancji praw jednostki, rodziny oraz demokratyzacji w społeczeństwie, uznanie lokalnej i regionalnej wspólnotowości oraz naturalno-agrarnych i religijno-światopoglądowych kryteriów waloryzacji tzw. niezmienników etycznych [Jaworowski, Jankowski 1996].

Do drugiego/niniejszego artykułu została przyjęta teza, że kurpiowska kultura ludowa jest zjawiskiem wciąż żywym, kontynuowanym i rozwijającym.

Metodyka badań⁵

Przyjęte zostały następujące metody badawcze:

- analizy bibliograficznej i piśmiennictwa dotyczącego tematu pracy,
- analizy historycznej obejmującej rozwój osadnictwa na badanym terenie,
- analizy kartograficznej porównawczej w zakresie osadnictwa i przekształcania krajobrazu,
- analizy statystycznej w zakresie infrastruktury społecznej i technicznej.

W pracy posługiwano się także inwentaryzacją krajobrazową i urbanistyczno-ruralistyczną.

⁵ Opracowana dla całego cyklu artykułów.

Krajobraz kulturowy

W regionie kurpiowskim, tak jak i w całej Polsce, od początku lat 90. XX w. obserwuje się renesans kultury ludowej, objawiający się powrotem niektórych elementów tradycyjnej kultury ludowej Kurpiów. Tak pojmowaną kulturę ludową niektórzy badacze określają kulturą lokalną społeczności wiejskiej. Niezbędnym czynnikiem tworzenia tej kultury jest silna wewnętrzna integracja społeczna oparta na poczuciu odrębności, przy jednoczesnym poczuciu własnej wartości. Aby te czynniki zaistniały niezbędna jest w danym środowisku świadomość dorobku własnej kultury oparta m.in. na zachowanych zabytkach, zdobnictwie, stroju, języku, muzyce, obrzędach i zwyczajach itp. Powstały w wyniku tego procesu region kulturowy identyfikuje określoną grupę ludzką, jednocząc ją i aktywizując do wspólnego działania [Grabowska 2003]. Powtarzając za B. Jałowieckim, „współczesny region kulturowy to przestrzenny układ zaspokojenia potrzeb ludzkich, to wspólna teraźniejszość rzeczy przeszłych, które tworzą wspólną teraźniejszość rzeczy przyszłych” [Jałowiecki 1989].

Z uwagi na dużą odrębność regionu oraz naturalną izolację badanego obszaru, wykształciło się tu wiele charakterystycznych elementów kultury ludowej Kurpiów – w tym w budownictwie, w tkactwie, w zdobnictwie, w zwyczajach itp., które zachowały się do dziś.

Architektura

Przyjęty zakres pracy ogranicza badania dotyczące budownictwa do terenów wiejskich, tworzących różnorodne układy przestrzenne. Sztuka ludowa Kurpiów znalazła swój wyraz przede wszystkim w drewnianym budownictwie ludowym.

Przez wieki, aż do dnia dzisiejszego, funkcjonował podział na architekturę (tzw. styl wysoki) oraz na budownictwo (tzw. styl niski). Według tego podziału do dnia dzisiejszego potkuje pojmowanie obiektu drewnianego za budownictwo, natomiast murowanego za architekturę, niezależnie od ich wartości estetycznych. Ponieważ przez wieki jedynym budulcem na tych obszarach wiejskich było drewno, sporadycznie spotyka się określenie architektura ludowa, a najczęściej budownictwo ludowe czy budownictwo drewniane i wiejskie. W opracowaniu zastosowano oba sformułowania zamiennie, uznając, iż znaczna większość budynków drewnianych ma wartość artystyczną, co wyczerpuje znamiona pojęcia architektura.

Obfitość drewna dobrej jakości oraz mistrzowskie opanowanie rzemiosła ciesielskiego umożliwiało wznoszenie okazałych domów. Początki kultury Kurpiowskiej datuje się na XV w., niemniej największy jej rozkwit przypada na koniec XIX i początek XX w. Z tego też okresu pochodzą zachowane do dnia dzisiejszego architektoniczne zabytki etnograficzne (ryc. 1)⁶.

⁶ Autorką wszystkich zdjęć zamieszczonych w artykule jest Agnieszka Starzyk.



Ryc. 1. Skansen Kurpiowski w Kadzidło – budynki

Formy tradycyjnej architektury regionu kurpiowskiego są nierozdzielnie związane z charakterem krajobrazu otwartego Kurpiowszczyzny. Są symbolem kulturowej odrębności regionu, lokalnej tożsamości. Naturalne odizolowanie badanego obszaru, konserwatyzm społeczności wiejskich, i tym samym mniejsza podatność na zmiany, pozwoliły zachować tradycyjne metody budowania i użytkowania budynków.

Budownictwo kurpiowskie na początku XX w. wykształciło wszystkie elementy architektury charakterystyczne dla tej grupy etnograficznej. A. Chętnik w swoich pracach opisał zarówno pojedyncze przykłady drewnianych domów, jak i całe układy przestrzenne wsi.

Wsie kurpiowskie z początku XX w. rozrzucone były na piaskach, często otoczone lasem, w którym mieściły się jednocześnie grunta orne i pastwiska. Wioski te były gęsto zabudowane i liczyły nieraz do kilkuset domów i paru tysięcy mieszkańców. Do takich większych wiosek należały: Kadzidło, Dylewo, Kuzie, Lipniki, Wach, Kąty, Czarnia, Brodowe Łąki, Wykrot, Lyse, Olszewka i inne. Układ przestrzenny wsi kurpiowskiej z tego okresu charakteryzował się układem chałup stojących równym rzędem po obu stronach szerokiej drogi, do której były zwrócone szczytami. Domy stały albo wzdłuż jednego gościńca, albo ulice rozchodziły się od środka, gdzie zwykle stała kapliczka lub ładna figura. Podobne kapliczki lub figury, malowane zwykle na niebiesko, stały na końcach wiosek i na wszystkich drogach rozstajnych. Kapliczki na każde święta ubierane były kwiatami, często pod nimi można było spotkać mieszkańców wioski, śpiewających litanię (ryc. 2).



Ryc. 2. Chudek – kapliczki murowane z początku XX w.

Wioski zadrzewione były brzezina, sosną i olbrzymimi jałowcami, które wyrastały tu jak drzewa. W niektórych wioskach, położonych w miejscowościach błotnistych, ulice były brukowane, o ile pozwalała na to bliskość kamienia, którego w Puszczy było mało. Przewagę jednak stanowiły wioski, w których piasek sięgał po kolana, na którym jednak po największej nawet ulewie błota nigdy nie było. Często domy budowane były bez fundamentów, z powodu wspomnianego już braku lub niewielkiej ilości w bezpośrednim sąsiedztwie kamienia. Niektóre wioski kurpiowskie przy wjeździe miały wrota, tzw. kołowrot. W razie potrzeby lub na noc były zamykane ze wszystkich stron, tworząc zamkniętą całość (ryc. 3).



Ryc. 3. Skansen Kurpiowski w Kadzidle – budynek

Stawianie domu związane było z rytuałem. Przy budowie chałupy, właściciel wyprawił zakładziny, na które zapraszał majstrów z robotnikami oraz sąsiadów i na ociosanych kłodach i belkach organizował poczęstunek zakrapiany piwem. Po wykończeniu budynku przez cieślów, urządziło się wianek – pęk zielonych gałęzi zaczepionych na szczycie, a po całkowitym wykończeniu domu następowało jego wyświęcenie przez miejscowego księdza. Po poświęceniu zazwyczaj odbywała się uczta i tańce na nowej podłodze [Chętnik 1913].

Chata to ambicja i duma Kurpia. Adam Chętnik pisze: „Budując chatę, dawny cieśla wkładał swą sztukę i część swej duszy w każdą belkę...” [Chętnik 1915]. Sama chata kurpiowska oraz związane z nią zabudowania wyróżniały się, wg Chętnika, bardzo korzystnie na tle budynków spotykanych w innych częściach kraju. Zauważyć w nich można było staranność i elegancję w wykonaniu oraz porządek zewnętrzny i wewnętrzny. Chaty były obszerniejsze i wygodniejsze od chat i budowli sąsiednich Mazurów. Stawiana była zwykle bokiem, czyli szczytem do ulicy, a mieszkanie ludzkie oddzielone było od spichlerza, stajni, chlewów i stodół, które zazwyczaj budowane były wokół dziedzińca. Chaty nie były budowane przy samej drodze, ale w pewnej odległości, którą to przestrzeń zajmował ogródek ogrodzony płotem z żerdzi lub plecionym z prętów. Niekiedy chata budowana była tyłem do gościńca i wtedy ściana tylna była ozdabiana przez stolarzy malowanymi oknami i węglami. Na początku XX w., tuż przy ścianie szczytowej, od strony podwórza, zaczęto budować stajnie, w ten sposób zabezpieczając się dodatkowo przed złodziejami. Chałupa kurpiowska zazwyczaj była długości ok. 5,5 sążnia (ok. 9,5 m) i szerokości ok. 4 sążni (ok. 7 m).

Wcześniej chaty miały w szczycie po dwa okna, jednakowe, o kilkunastu małych szybach każde, albo jedno okno duże, a drugie w alkierzu małe. Oba okna były nieotwierane. W budynkach z początku XX w. okna były prawie wszystkie otwierane z lufcikami, a niektóre miały szyby duże bez podziałów. Wszystkie okna miały okiennice, w większości przykładów ładnie pomalowane.

Węgly domów objane były deskami i malowane farbą białą, z niebieskimi lub czerwonymi obwódkami. Drzwi zazwyczaj były pojedyncze, wykładane deseczkami w różne wzory, mocno okute i zamykane od środka za pomocą drewnianej zapory. Niekiedy zdarzały się drzwi podwójne, tzn. od frontu znajdowały się tak zwane półdrzwiczki. Drzwiczki te potrzebne były przede wszystkim latem, ponieważ dzięki nim można było otworzyć drzwi główne, odgradzając jednak dostęp do domu trzodzie i innym zwierzętom domowym.

Dach budowano wysoki o kącie ostrym, kryty słomą na obie strony. Dwie krańcowe krokwie zakończone były upięszeniem w formie rogów, tak zwanymi śparogami, które przedstawiały albo tylko zwyczajne rogi, albo znacznie rzadziej łby końskie, siekiery itp. Między śparogami pośrodku znajdował się zazwyczaj drewniany krzyż. Według A. Chętnika, nieraz wszystkie domy we wsi miały wygląd kaplic (ryc. 4 a-d).



Ryc. 4. Skansen Kurpiowski w Kadzidle: śparogi (a), okiennice (b), drzwi (c), dach (d)

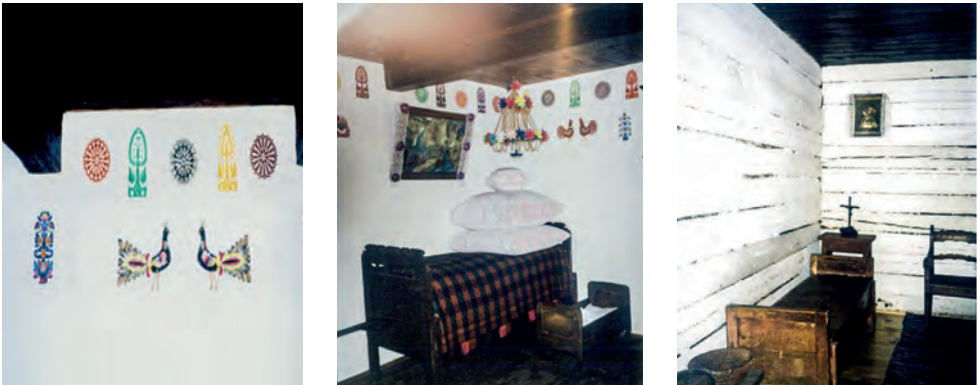
Najbardziej ozdobną częścią chaty kurpiowskiej był szczyt, zwrócony do ulicy. Szczyt ten przedzielony był zwykle na dwie części: niższą składającą się z desek pionowych oraz wyższą z desek ułożonych na krzyż lub w różne wzory, dowolnie lub symetrycznie. Deski przybijane były gwoździami, na które często nakładano świecące kwadratowe blaszki. Na szczycie często można było spotkać zawieszony krzyż lub obrazek Matki Boskiej. Często też wykonywano otwory do przewietrzania i oświetlenia strychu. Zazwyczaj belka szczytowa była rzeźbiona lub wycinana w różne wzory, nieraz skomplikowane [Chętnik 1915].

Wnętrze chaty kurpiowskiej składało się najczęściej z czterech podstawowych pomieszczeń. Do chałupy z podwórka wchodziło się do obszernej sieni, z której można było wejść do izby głównej oraz do komory, gdzie trzymano niektóre sprzęty i zapasy spiżarniane. W sieni najczęściej znajdowała się drabina prowadząca na strych, gdzie przechowywano zboże.

Izba główna miała podłogę z desek i bielone ściany, a niekiedy malowane we wzory lub wyklejane kwiecistym papierem w duże jaskrawe kwiaty. Pułap z desek był zwykle niebiełony i opierał się na belkach poprzecznych. Pod tymi belkami wzdłuż całej chałupy przechodziła belka główna – stram (strom, trom, tram), na której gospodynie ustawiały motki lnu, kładły chleb itp. Na belce umieszczano napisy, przykładowe: a) „R.P. 1876 Racz Panie Boże błogosławić ten dom i tich ludzi którzy w niem mieszkają niech będzie pochwalony Jezus Chrystus roku 1876 D 29”, b) „Błogosław Boże w tem domu mieszkającym ludziom na całym gospodarstwie IMX Najśłodsze I. Jezus zmiłuj się nad nami Amen D. 10 kwietnia R. 1864” [Pokropek 1962].

W izbie znajdowały się następujące sprzęty: łóżko drewniane, często z bokiem wysuwającym na parę osób, ława, stół, warsztat tkacki, półki lub szafka otwarta na miski, talerze i łyżki, powtykane w specjalne dla nich otwory. W kącie przy drzwiach stał piec z kominem murowanym z cegieł, który wychodził ponad dach i tu zwykle w starych domach murowany był z brył rudy żelaznej, która w Puszczy była dostępna. Pod podłogą często znajdowała się piwnica, głównie na kartofle, do której wchodziło się przez otwór z drzwiczkami w podłodze.

Na ścianach wisiały obrazy świętych pańskich, na stole zaś urządzano często ołtarzyk z figurami świętych, ładnym krzyżem i palmami z kwiatków papierowych. Obrazy zwykle ubierane były firankami wycinanymi z bibułki, którymi również dekorowano okna. Miejsca wolne na ścianach oblepiono wycinankami z kolorowego papieru: kogutami, palmami (lelujami) i tarczami w ładne wzory. Często też na ścianach i belkach pozawieszane były garnuszki i talerze z białej gliny – każdy w inne kwiaty, wiszące wyłącznie do ozdoby (ryc. 5).



Ryc. 5. Skansen Kurpiowski w Kadzidle – wnętrza izb

Z izby głównej drzwi prowadziły do alkierza – izby czystszej, w której przechowywane były cenniejsze sprzęty i dorobek domowy, przedziwo i samodziały. W alkierzu, często na drążku podwieszonym do sufitu, wieszane było wszystkie ubranie, czyli jak na nie mówiono, szmaty.

Na podwórzu przy domu znajdowała się studnia, nieraz tuż pod ścianą, a w niewielkim oddaleniu zabudowania gospodarskie. Charakterystyczne dla Kurpiów było oddzielne trzymanie zwierząt hodowlanych, nie miały one wstępu, tak jak się to często spotykało w innych rejonach Polski, do pomieszczeń mieszkalnych. Budynki gospodarskie budowane były równie starannie jak domy mieszkalne oraz zdobione detalami charakterystycznymi dla kultury kurpiowskiej. Przed chatą znajdował się zwykle ogródek, niekiedy z drzewami wiśniowymi, które jednak dawały ubogie zbiory. Tylko w miejscowościach położonych bliżej rzek przy chatach rosły inne drzewa owocowe. Natomiast częstym zjawiskiem były pasieki z pszczołami w kłodach lub w ulach ramowych [Chętnik 1913] (ryc. 6, 7).



Ryc. 6. Skansen Kurpiowski w Kadzidle – studnie

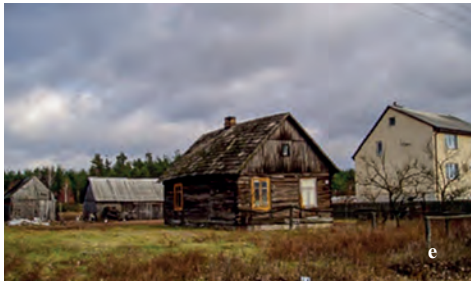


Ryc. 7. Skansen Kurpiowski w Kadzidle – pasieki

Na początku XIX w. sformułowane zostało pojęcie zabytku na określenie takiego obiektu dawnego, który z różnych powodów wart jest zachowania. W XX w. zabytek uznano za dobro kultury. Pojedyncze obiekty, bądź całe zespoły uznane za zabytek, stały się przedmiotem ochrony i zainteresowania, również dydaktycznego. Większość jednak obiektów, które z różnych powodów nie zostały uznane za zabytkowe, popadły w zapomnienie. Pejoratywnie traktowane w okresie powojennym obiekty mieszkalne związane z kulturą regionalną, przetrwały do dnia dzisiejszego wyłącznie z powodu ubóstwa kurpiowskiego społeczeństwa wiejskiego. Zcentralizowanie państwa, również w sprawach dotyczących ochrony zabytków oraz decyzji, które obiekty należy za nie uznać, spowodowały zmniejszenie zainteresowania tą problematyką ludności lokalnej. Zabytki sztuki i architektury regionalnej, lokalizowane w muzeach etnograficznych, skansenach czy izbach pamięci, były traktowane jako obiekty martwe, dowody minionych czasów, kojarzone z niskim standardem i gorszym życiem.

Chałupa kurpiowska oraz budynki gospodarskie sprzed drugiej wojny światowej, zachowane do dnia dzisiejszego, w latach 90. XX w. zostały objęte ochroną jako obiekty zainteresowania konserwatorskiego stanowiące dziedzictwo kulturowe. Na badanym obszarze do dnia dzisiejszego zachowały się głównie drewniane domy mieszkalne, w mniejszym stopniu drewniane budynki gospodarskie takie jak: chlewy, stodoły, wozownie, drwalnie, spichlerze. Znaczną przewagę, wśród zachowanych budynków drewnianych, stanowią chałupy z okresu międzywojennego. Można również tu spotkać budynki z końca XIX i początku XX w.,

jednak ich stan należy określić jako zły, a w niektórych przypadkach, pomimo że są ujmowane w gminnych opracowaniach jako wartościowe i powinny być objęte ochroną, są w stanie katastrofalnym, często wręcz nie można odczytać ich pierwotnego układu (ryc. 8 a-h).



Ryc. 8. Przykłady zachowanych budynków drewnianych w krajobrazie kurpiowskim: a) Grabowo – chata z początku XX w., b) Grabowo – zabudowania gospodarcze XIX/XX w., c) Olszewka – chata z końca XIX w., d) Olszewka – zagroda z końca XIX w., e) Łęg Starościński – chata z 1931 r., f) Kierzek – chata, ok. 1920 r., g) Brodowe Łąki – ruina chaty z II poł. XIX w., h) Gleba – chata z początku XX w.

Istotne jest, aby ochrona zabytków kultury ludowej miała sens nie tylko prawny, ale żeby społeczeństwo wiejskie utożsamiało się z i widziało w powiązaniu z nimi swoją przyszłość. Akcje uświadamiające społeczność lokalną mogą przyczynić się do zachowania swojskiej przestrzeni kulturowej.

Mała architektura

Dziedzictwo tkwiące w architekturze regionalnej jest nierozzerwalnie związane z obyczajami lokalnej społeczności, z szeroko pojętą filozofią życia oraz z szacunkiem do otaczającego krajobrazu. Istotną rolę w krajobrazie kulturowym Kurpiowszczyzny odgrywają obiekty tzw. małej architektury. Kapliczki i krzyże przydrożne, płoty i ogrodzenia, studnie będące dziełami rzemiosła ludowego, często o dużych walorach artystycznych, powinny być objęte ochroną, jako symbole kulturowej odrębności Kurpiowszczyzny.

Dawne figury i kapliczki przydrożne na Kurpiach wykonane były bardzo starannie, z drzewa, żelaza lub w połączeniu z obu materiałów. Spotkać można je było niemal wszędzie: przy drogach, ścieżkach znanych tylko miejscowym, w ogródkach przed domami, przy wjazdach do wsi, na rozdrożach, w miejscach uważanych za niebezpieczne, pod rozłożystym drzewem lub w jego sąsiedztwie, nad brzegiem rzeki lub strumienia, wiszące na drzewach w głębi lasu lub w szczerym polu.

Tradycja ta na Kurpiowszczyźnie jest wciąż żywa. Liczba kapliczek, a szczególnie krzyży jest nieporównywalna z żadnym innym regionem w Polsce. Są tu miejsca, gdzie na odcinku jednego kilometra polnej drogi jest ich ponad dziesięć. Są wyrazem wiary i obyczajów lokalnej społeczności. Większość to obiekty współczesne, zbudowane z różnego materiału: z drewna, z cegły i kamienia, tynkowane, bielone wapnem, malowane farbą olejną, oszalowane listewkami. Religijność i jej uzewnętrznianie w postaci kapliczek i krzyży ma podłoże w wielowiekowej tradycji tego regionu (ryc. 9).



Ryc. 9. Krzyże przydrożne charakterystyczne dla krajobrazu kurpiowskiego

Dawne kapliczki i krzyże cechowała oryginalność i architektura wyróżniająca je spośród innych regionów. Niewiele z nich przetrwało w niezmienionej formie do dnia dzisiejszego. Większość została zamieniona w okresie powojennym przez nowe, często seryjnie produkowane krzyże, niewyróżniające się cechami kurpiowskim (ryc. 10).



Ryc. 10. Współczesny krzyż przydrożny z początku XXI w. z napisem *Boże błogosław wodom i lasom*, okolica rezerwatu Olsy Płoszyckie, gmina Lełisz

Rzemiosło

Na rozwój kultury kurpiowskiej istotny wpływ miała gospodarka i wynikające z tego warunki ekonomiczne. Rolnictwo, przez niską jakość gleb oraz słabe narzędzia, nie było w stanie utrzymać licznej rodziny kurpiowskiej. Z konieczności szukano więc źródeł dodatkowego dochodu, i w ten sposób rozwinęły się liczne rzemiosła i rękodzieło ludowe takie jak: ciesielstwo, stolarstwo, plecionkarstwo, tkactwo, bursztyniarstwo.

Ze względu na naturalną izolację regionu oraz na jego ubóstwo, zajęcia i produkcja dodatkowa oparte były na surowcach z własnego gospodarstwa bądź zdobyte w puszczy. Potrzeba ograniczania wydatków powodowała, że przedmioty niezbędne w gospodarstwie również wykonywane były własnoręcznie.

Najpopularniejszym zajęciem dodatkowym było tkactwo. Występowało powszechnie na badanym obszarze, a w każdym prawie domu działał warsztat tkacki. Wyroby tkackie zaspokajały potrzeby rodziny, jak również znaczna ich część dostarczana była nawet na odległe rynki kraju. Potrzeby handlowe wymuszały u tkaczek solidność wykonania, jak również stałe rozwijanie umiejętności artystycznych. Kurpiowskie tkactwo opierało się głównie na lnie, z którego wyrabiano koszule, spodnie męskie, obrusy, ręczniki, materiały pościelowe (ryc. 11).



Ryc. 11. Dodatkowe zajęcia zarobkowe Kurpiów prezentowane w Skansenie Kurpiowskim w Kadzidle

Bardzo interesujące artystycznie są wyroby z wełny. Zaliczają się do nich narzuty na łóżka o bardzo dobrym doborze kolorystycznym i bogatym wzornictwie, czy też tkaniny ubraniowe, tzw. samodziały, gdzie wyróżniają się materiały na spódnice regionalne. Materiały na stroje ludowe były ozdabiane haftami, mającymi swoje własne, charakterystyczne dla regionu wzornictwo: piłki, rybnie oczka, łańcuszki, którymi ozdabiano kołnierzyki, przyramki i mankiety kobiecych koszul. Współcześnie zastosowanie tego wzornictwa można spotkać, poza strojami wykonywanymi dla celów folklorystycznych, w haftowanych przez Kurpianki kompletach serwet czy w obrusach. Obok hafciarstwa rozwinęło się również koronkarstwo. Koronki o różnorodnych wzorach stosowano przy zdobieniu fartuszków regionalnych, we wstawkach do poduszek, przy obrusach, przy kołnierzykach i mankietach damskich koszul.

Innym przykładem rzemiosła miejscowego jest plecionkarstwo. Wpływ na jego rozpowszerechnienie na terenie Kurpiowszczyzny miały dogodne warunki przyrodnicze, takie jak: puszcza dostarczająca korzenia, duża liczba rzek i rzeczek, podmokłe łąki i bagna przynoszące bogactwo wikliny. Podstawowymi surowcami do wyrobów plecionkarskich są: wiklina, korzeń jałowca i sosny, słoma, łyko lipowe. Miały one bardzo szerokie zastosowanie w gospodarce kurpiowskiej. W gospodarstwie domowym wyroby z korzenia i słomy występowały jako: naczynia, talerze, miski, opałki, naczynia zasobowe, dzbanki, koszyki, miarki, siedziska krzesel. Oprócz wymienionych znalazły zastosowanie jako części wozów (wasągi), narzędzia rybackie (wiersze, kłonie, jazy, pojemniki na ryby), czy części stroju (kapelusze męskie, łapcie lipowe).

Charakterystycznym zajęciem społeczności kurpiowskiej było wydobywanie, obróbka i rozprowadzanie bursztynu. Jako narzędzia pracy bursztyniarze używali kółka (kołowrotka tkackiego), na którym obrabiali bursztyny. Do końcowego modelowania i wygładzania używali noża, muszli lub kawałka szkła. Na terenie Kurpiowszczyzny, począwszy od XVIII w., działało wiele dużych warsztatów bursztyniarskich, a ich wyroby takie jak: korale, wisioriki, krzyżyki, fajki czy guziki, sływały daleko poza granicami kraju.

Ważną dziedziną rzemiosła było stolarstwo. Do końca XIX w. meble i sprzęt na potrzeby domu, takie jak: ławy, krzesła, stołki, półki na naczynia, stoły, skrzynie na ubrania, miejsca do spania, wykonywał sam gospodarz. We własnym zakresie wykonywano również przedmioty niezbędne w gospodarstwie: łyżki, szufle, niecki, wiadra, masielnice, sernice, krosna, grabie, stępy, narzędzia rolnicze.

Z drewna wykonywano nie tylko przedmioty użytkowe, ale wiąże się ono nierozdzielnie na tym terenie z rzeźbą ludową. Figury świętych oraz przydrożne krzyże stawiano licznie we wsiach, na ich krańcach, na skrzyżowaniach dróg. Bogate tradycje rzeźby ludowej w rejonie kurpiowskim miały odbicie w dekorowaniu wnętrza chałupy. Nieodzownym elementem każdego domu były zawieszane na ścianach tzw. pasje, czyli wyobrażenia Chrystusa na krzyżu, czy figury świętych ustawiane na domowych ołtarzykach. W rzeźbie dominują postaci boskie i świętych pańskich, przede wszystkim Chrystus Frasobliwy, Chrystus przed Piłatem, Matka Boska z Dzieciątkiem, św. Jan Nepomucen, św. Florian.

Najpopularniejszą dziedziną plastyki kurpiowskiej jest wycinkarstwo. Jest stosunkowo młodą dziedziną kurpiowskiej sztuki ludowej, wywodzącą się z bibułkowych dekoracji ob-

razów świątecznych oraz z papierowych firanek zdobiących okna. Zwyczaj wykonywania kolorowych wycinanek rozpowszechnił się na Kurpiowszczyźnie w drugiej połowie XIX w., ale największy jego rozkwit przypada na okres po drugiej wojnie światowej. Wykształciło się kilka wzorów wycinanki, charakterystycznych wyłącznie dla tego regionu, jak np. leluja – stylizowane drzewko o rozbudowanej ornamentyce.

Inną dziedziną plastyki, zajmującą istotne miejsce w twórczości ludowej na badanym terenie, jest plastyka obrzędowa związana z dorocznymi świątami kalendarzowymi. Przykładem są tu przedmioty wykonywane i związane ze świątami Bożego Narodzenia, takie jak: gwiazdy kolędnicze z kolorowego papieru, turonie, kozy, szopki ze struganymi kukiełkami, stroje związane z orszakiem króla Heroda. Zwyczajem puszczańskim było wypiekanie na Nowy Rok figurek z ciasta tzw. byśków i nowych latek i wieszanie ich u pułapu chałupy na szczęście. Jednym z najstarszych zwyczajów jest zwyczaj robienia pisanek. Do początku XX w. wykonywano na Kurpiach pisanki jednobarwne, gotując jajka w naturalnych barwnikach, i dopiero w okresie późniejszym zaczęto dekorować je różnymi wzorami [Kielak, Gadomska 1998].

Jednak najbardziej znaną poza regionem dziedziną plastyki kurpiowskiej, związanej ze świątami, jest palma kurpiowska. Palmę, dochodzącą często do 4–5 m wysokości, wykonuje się z pręta leszczyny lub młodej sosny, oplatając go roślinnością leśną – borowiną, jałowcem, widłakiem, bukszpanem, cisem. Ozdobę palmy stanowią kwiaty z kolorowego papieru oraz bibułkowe wstążki. W parafiach kurpiowskich do ostatniej wojny istniał zwyczaj kładzenia palm w poprzek nawy, a ksiądz w czasie procesji szedł po nich do ołtarza. Większość poświęconych palm pozostawiano w kościele, w celu przyozdobienia ołtarza. Mniejsze palemki zakładano w domu za krzyże i obrazy, aby chroniły od wszelkich nieszczęść.

W latach powojennych zaczął zanikać zwyczaj strojenia palm wielkanocnych i dopiero z inicjatywy A. Chętnika, już po jego śmierci, w 1969 r. zorganizowano pierwszy konkurs na najładniejszą palmę, w celu podtrzymywania lokalnych tradycji. Z roku na rok konkurs cieszył się coraz większym zainteresowaniem, współcześnie przeradzając się w dużą imprezę folklorystyczną odbywającą się w Niedzielę Palmową we wsi Łyse. Barwnej uroczystości kościelnej wraz z procesją oraz podsumowaniu konkursu towarzyszą dodatkowe atrakcje takie jak: kiermasze sztuki ludowej, książek, pamiątek regionalnych, okolicznościowe wystawy i prezentacje zespołów folklorystycznych.

Folklor

Interesujący folklor kurpiowski: zwyczaje, pieśni, tańce, baśnie, podania, legendy, wiązały się z puszcą i zajęciami Kurpiów. Dziś, obok wielu bardzo cennych publikacji, można się z nimi zapoznać podczas corocznych imprez i widowisk regionalnych organizowanych na terenie Puszczy Zielonej.

Do najciekawszych, obok omówionej powyżej „Niedzieli Palmowej”, należy „Wesele Kurpiowskie”. Rajby, czyli swatanie i Wesele Kurpiowskie organizowane są corocznie w czerwcu w Kadzidle. Zgodnie z przebiegiem tradycyjnego wesela widowisko rozgrywa

się w kilku miejscach. Wszyscy uczestnicy imprezy stają się gośćmi weselnymi. Uczestniczą w swataniu, zaręczynach, obserwują przyjazd pana młodego po pannę, pożegnanie przez nią rodziny i domu, biorą udział w mszy weselnej. W trakcie wesela kosztują potraw regionalnych, słuchają przemów i toastów Raja, uczestniczą w rozplecinach, oczepinach i zbieraniu pieniędzy na czepek. Charakterystyczne są wykonywane stare tańce typu korowodowego i taniec-zabawa „gonienie po zastolu”. Wesele Kurpiowskie kończy się uroczystymi przenośinami do domu męża. Część elementów tradycyjnego wesela kurpiowskiego przetrwała nie tylko w corocznym widowisku, ale również widoczna jest podczas uroczystości ślubnych współczesnych Kurpiów.

Od ponad 20 lat w Zawodziu koło Myszyńca odbywa się „Miodobranie Kurpiowskie”, nawiązujące do tradycji uroczystego jesiennego zakończenia ciężkiej pracy bartników. Współcześnie, podczas imprezy można zobaczyć widowisko „Miodobranie”, występy zespołów regionalnych, wystawy oraz kiermasze sztuki i sprzętu pszczelarskiego.

Do innych imprez folklorystycznych istotnych dla podtrzymywania kultury ludowej regionu kurpiowskiego można zaliczyć: Śladami Kurpiów (Kadzidło), Jarmark Kurpiowski (Myszyniec), Na Łowy (Baranowo), Noc Sobótkowa (Myszyniec), Niedziela Kadzidlańska (Kadzidło), Kurpiowskie Granie (Lelis).

Podsumowanie

Kultura ludowa regionu kurpiowskiego wywodzi się z życia puszczańskiego jego mieszkańców, z otaczającej przyrody i dostępności surowców, z tradycji przekazywanej z pokolenia na pokolenie. Odwieczne przywiązanie ludności kurpiowskiej do swojej ziemi oraz jej kultury sprawia, że jest ona zjawiskiem wciąż żywym, kontynuowanym i rozwijanym. Najintensywniej można to zaobserwować w okolicach Kadzidla, gdzie w nim i w okolicznych wioskach zachowało się w najmniej zmienionej formie wiele materialnych i niematerialnych elementów dawnej kultury puszczańskie. Jednym z czynników powodujących taki stan rzeczy jest niewątpliwie centralne położenie w regionie, a tym samym mniejsza niż na obrzeżach podatność na oddziaływanie pozaregionalnych wzorców kulturowych.

Literatura

Chętnik A., 1913, *Puszcza Kurpiowska*, Księgarnia Polska, Warszawa.

Chętnik A., 1915, *Chata kurpiowska. Opracowana podług materiałów zebranych na miejscu, z 207 fotogr., planami i rysunkami wykonanymi przez Autora*, Księgarnia Gebethnera i Wolffa, Warszawa.

Grabowska A., 2003, *Współczesne znaczenie architektury regionalnej w krajobrazie rodzimym*, Katedra Architektury i Planowania Wsi, Wydział Architektury PW, Warszawa.

Jałowiecki B., 1989, *Przestrzeń znacząca*, Studia socjologiczne, ŚIN, Katowice.

Jaworowski J., Jankowski S., 1996, *Czynniki produkcji w rolnictwie woj. ostrołęckiego w latach 1975–1994*, Zeszyty Naukowe OTN, X, Ostrołęckie Towarzystwo Naukowe, Ostrołęka.

Kielak B., Gadomska U., 1998, *Śladami Kurpiów – Katalog twórców i artystów ludowych gminy Kadzidło*, Urząd Gminy Kadzidło, Gminny Ośrodek Kultury, Sportu i Rekreacji, Kadzidło.

Pokropek M., 1962, *Materiały do historii budownictwa ludowego z terenu Kurpiowskiej Puszczy Zielonej*, Instytut Kultury Materialnej PAN, Warszawa.

Studium uwarunkowań i kierunków rozwoju zagospodarowania przestrzennego gminy Kadzidło 1999.

Studium uwarunkowań i kierunków rozwoju zagospodarowania przestrzennego gminy Leślis 2000.

Studium uwarunkowań i kierunków rozwoju zagospodarowania przestrzennego Olszewo-Borki 2002.

Wieruszewska M. 1987/1988, *Region, społeczność lokalna – renesans zainteresowań*, Roczniki Socjologii Wsi, 22.

Kurpie in folkculture

Series: Kurpie. Transformation of the settlement landscape until Poland's accession to the European Union

ABSTRACT

Kurpie is one of the most interesting ethnographic regions, with the centre of the unique well-preserved and carefully cultivated folk culture of Kurpie. The image of the Kurpie village is the result of many centuries of human activity. Over the centuries, landscape transformations, based on the adaptation of the natural environment for the cultivation of land and the gradual establishment of human settlements, took place. That gave a modern image. The traditional folk culture of Kurpie ethnographic group and the high value of the natural environment were an inspiration to conduct a research on the transformation of the open settlement landscape of the Kurpie region. The aim of the study was to explore the processes determining the transformation of both the natural and cultural landscape of the Kurpie region.

The territorial scope of the work covers the area of Kurpie located between Omulwia and Szkwa, which since the 15th century became the part of the Ostrołęka County. The time scope of the study covers the period from the first references of the settlement of the mentioned area until Poland's accession to the European Union.

The following research methods were adopted: bibliographic analysis and literature on the subject, historical analysis covering the development of settlement in the studied area, comparative cartographic analysis in the field of settlement and landscape transformation, statistical analysis in the field of social and technical infrastructure. In the study landscape and urban-inventory was also used.

The serie of seven articles covers issues related to the shaping and development of settlement in the Kurpie region: 1) Kurpie in scientific research; 2) Kurpie in folk culture; 3) Kurpie – an outline of forming the settlement, agricultural and landscape functions; 4) Kurpie – characteristics of the settlement landscape; 5) Kurpie – dominant landscape changes under the influence of socio-economic factors in the post-war years; 6) Kurpie – dominant landscape changes under the influence of socio-economic factors during the political system transformation; 7) Kurpie – 18 years since Poland joined the European Union (the last article will be published in 2022).

Key words: Kurpie, architecture, settlement landscape, natural landscape, cultural landscape

Agnieszka Starzyk, dr hab. inż. arch., profesor WSEiZ – nauczycielka akademicka i praktykująca architektka, prowadzi badania naukowe w obszarach dostępności i jakości przestrzeni publicznych oraz przestrzeni dziecka – współczesne idee architektury adresowanej do dzieci; kontakt do autorki: Wyższa Szkoła Ekologii i Zarządzania w Warszawie, Wydział Architektury, ul. Olszewska 12, 00-792 Warszawa, e-mail: agnieszka@starzyk.org.pl

Agnieszka Starzyk, Phd Arch, Assoc Prof at WSEiZ – academic teacher and architect; conducts research in the areas of accessibility and quality of public and children's spaces – contemporary ideas of architecture for children; contact: University of Ecology and Management in Warsaw, Faculty of Architecture, ul. Olszewska 12, 00-792 Warszawa, e-mail: agnieszka@starzyk.org.pl