

*Scientific Bulletin of Chełm*  
*Section of Pedagogy*  
*No. 1/2019*

## ASPIRACJE ŻYCIOWE WYCHOWANKÓW DOMU DZIECKA

### LIFE ASPIRATIONS OF PUPILS OF THE ORPHANAGE

MAŁGORZATA JURNY

The Jan Kochanowski University (Poland)  
*e-mail: gosia20@onet.pl*

MARIOLA WOJCIECHOWSKA

The Jan Kochanowski University (Poland)  
*e-mail: mariola.wojciechowska@vp.pl*

**ABSTRACT:** *The article relates to a pedagogically important problem of life aspirations of modern youth - children from orphanages. The article is based on empirical research conducted in care and educational institutions in the Swietokrzyskie area. Special attention is paid to the educational, family and professional aspirations of the respondents. The obtained results were developed with the SPSS package provided. The data prove that the level of educational and family aspirations is low, while the material aspirations are high. Factors determining the aspirations of the surveyed students are the duration of stay in an orphanage and gender. Life aspirations of the surveyed junior high school students are not correlated with previous educational achievements.*

**KEY WORDS:** *aspirations, orphanage, youth*

---

## WSTĘP

Pojęcie aspiracji ma już swoje utrwalone miejsce na gruncie literatury naukowej, problem ten opisywany był zarówno przez teoretyków, jak też badaczy tego zagadnienia. Do najwybitniejszych reprezentantów analizy aspiracji bez wątplenia zalicza się Z. Skornego, A. Janowskiego, T. Lewowickiego, A. Kłoskowską, B. Gołębiowskiego, J. Szczepańskiego, M. Łoś. Uważne przyjrzenie się podawanym określeniom wskazuje, że ich autorzy nieco odmiennie odnoszą się do zakresu analizowanego pojęcia. Na przykład Skorny uważa, że aspiracje określane są jako pragnienia, dążenia dotyczące wyników działania lub za jego pośrednictwem dążenie do osiągnięcia pożądanych stanów, które usatysfakcjonują daną osobę (Skorny, 1980, p. 11). Zdaniem Janowskiego aspiracje to trwałe i silne życzenia jednostki, które dotyczą takich stanów jakimi ma się charakteryzować jej życie w przyszłości oraz pewnych obiektów, które będzie chciała uzyskać (Janowski, 1977, p. 32). Kłoskowska natomiast wyraża pogląd, że aspiracja to kategoria, w której istnieją potrzeby świadome, tzn. takie, które odnoszą się do przedmiotów i wartości, których nie posiadamy, ale nadal są warte zainteresowania (Kłoskowska, 1970, p. 3). Interesujące jest także podejście Szczepańskiego, który pisze, że „aspiracje życiowe jednostki są istotnym elementem jej osobowości. (...) dynamicznie zmieniają się i kształtują wraz z rozwojem osobowości danej jednostki” (Szczepański, 1970, p. 78).

Z pojęciem aspiracji wiąże się pojęcie poziomu aspiracji, które określane jest jako wynik, rezultat, zespół dążeń (Szczepański, 1970, p. 78). Zdaniem W. Okonia poziom aspiracji to „przewidywany przez podmiot rezultat jego działań skierowanych na osiągnięcie nakreślonego sobie celu” (Okoń, 2007, p. 63). Z kolei E. Hilgard twierdzi, że poziom aspiracji jest to cel, który stawia sobie jednostka i stara się go osiągnąć. Osiągnięcie tego celu uważa sukcesu, a przegraną za porażkę (Hilgard, 1977, p. 32). A. Zandecki jest zdania, że poziom aspiracji jest to pewien wzór, dzięki któremu można ocenić wykonanie zadania jako niepowodzenie lub sukces (Zandecki, 2000, p. 10-11). T. Lewowicki przedstawia trzy poziomy aspiracji: socjologiczny, pedagogiczny i psychologiczny. W rozumieniu socjologicznym dominuje poziom aspiracji taki, który przedstawia, że aspiracje ludzi są rozpatrywane na tle ich dążeń i pragnień, a te aspiracje stają się tylko płaszczyzną odniesienia. W ujęciu pedagogicznym poziom aspiracji jest podobnie ujmowany jak w socjologicznym, jednak pojawiają

się rozważania o wartościach i aspiracjach, które mają charakter kulturowy. W ostatnim – trzecim – ujęciu psychologicznym poziom aspiracji jest przewidywalnym lub spodziewanym wynikiem (Lewowicki, 1987, p. 22 – 24).

W literaturze naukowej wymienia się także różne rodzaje aspiracji, natomiast kryterium ich podziału wyznacza ich poziom, związek z działaniem, stosunek do posiadanych możliwości, ruchliwość, czas potrzebny na ich wykonanie, treść oraz przedmiot (Skorny, 1980, p. 23-24). Za kluczowe stanowisko w zakresie rodzajów aspiracji uznano podejście Skornego – aspiracje wysokie, przeciętne i niskie (Skorny, 1980, p. 24) oraz Gołębiowskiego, który zajął się głównie aspiracjami społeczno-kulturowymi, wyróżniając cztery kategorie i siedemnaście podkategorii aspiracji (Gołębiowski, 1977, p. 86). Na potrzeby niniejszego opracowania przyjęto stanowisko Zbigniewa Skornego.

Trudno pominąć także kwestię pedagogicznych, psychologicznych oraz socjologicznych uwarunkowań aspiracji. Kategorię uwarunkowań pedagogicznych tworzą właściwości związane ze szkołą, organizacją szkolnictwa, standardami dążeń i hierarchiami wartości kształtowanymi czy proponowanymi przez nauczycieli i wychowawców i innych pracowników szkolnych i pozaszkolnych instytucji oświatowych (Lewowicki, 1987, p.28-29; 37-38, Janowski, 1977, p. 50-52), w obszarze uwarunkowań psychologicznych podkreśla się wyposażenie wolicjonalne jednostki, potrzeby, procesy motywacyjne, obraz własnej osoby oraz samoocenę, osiągnięcie sukcesów i/lub porażek w życiu (Skorny, 1980, p. 75-76, Janowski, 1977, p. 14-15, Szefer-Timoszenko, 1981, p. 15-20).

## **PAŃSTWOWY DOM DZIECKA JAKO ŚRODOWISKO OPIEKUŃCZO -WYCHOWAWCZE**

Założenia dla instytucjonalnej i rodzinnej pieczy zastępczej reguluje Ustawa z dnia 9 czerwca 2011 roku o *wspieraniu rodziny i systemie pieczy zastępczej*. W obszarze rodzinnej pieczy zastępczej (rodzina zastępcza) wyróżniono typy: rodzina zastępcza spokrewniona, rodzina zastępcza niezawodowa, rodzina zastępcza zawodowa (w tym pogotowie rodzinne rodzina specjalistyczna), rodzina adopcyjna, rodzinny dom dziecka. Z kolei forma instytucjonalnej pieczy zastępczej obejmuje: placówki opiekuńczo-wychowawcze, regionalne placówki opiekuńczo-wychowawcze oraz interwencyjny ośrodek preadopcyjny (Dz.U. 2011

Nr 149, poz. 887). Domy dziecka odpowiadają formie placówki opiekuńczo-wychowawcze.

Początki funkcjonowania pierwszego domu dziecka w naszym kraju datuje się na rok 1737, w którym w Warszawie utworzono miejsce zwane szpitalem przyjmującym niemowlęta. Na kartach historii znacząco ulokował się także „Dom sierot” i „Nasz dom” prowadzone przez Janusza Korczaka i Marię Rogowską-Falską w Warszawie, dom rodzinny prowadzony przez Józefa Babickiego w Pruszkowie oraz „gniazda sieroce” prowadzone przez Kazimierza Jeżewskiego. Warunki powstałe po II wojnie światowej oraz konieczność objęcia opieką rzesze sierot spowodowały ich upaństwowienie. Aktualnie idea państwowych domów dziecka skupia się na indywidualnym podejściu do każdego wychowanka (Milerski, Śliwerski, 2000, p. 46). W najnowszym dokumencie stwierdza się, że dom dziecka za istotę ujmuje zaspakajanie potrzeb emocjonalnych, bytowych, zdrowotnych, edukacyjnych i kulturalno-rekreacyjnych dziecka (Dz.U. 2011 Nr 149, poz. 887).

Dom dziecka spełnia opiekę całkowitą wobec dzieci, których rodziny nie są w stanie zapewnić im normalnego rozwoju wychowawczego. Decyzje o przyjęciu dziecka do placówki wiążą się ze zmianą jego życia i środowiska. Wiąże się to często z porzuceniem dziecka, nieuregulowaną sytuacją prawną, brakiem zapewnienia mu dobrej opieki. Na taką decyzję najczęściej wpływa demoralizacja dziecka lub znęcanie się nad nim, niewydolność wychowawcza oraz dezorganizacja rodziny. O umieszczenie dziecka w placówce może stanowić też fakt, że dziecko popełnia wykroczenia karalne (Raczkowska, 1983, p. 36).

Z dniem 1 stycznia 2000 roku w nazewnictwie prawnym i administracyjnym dotychczasowa terminologia – domy dziecka – została zastąpiona określeniem: placówki opiekuńczo-wychowawcze. Nadal jednak w języku potocznym używane jest poprzednia nazwa. Jako element systemu opieki zastępczej nad rodziną i dzieckiem, placówki opiekuńczo-wychowawcze zapewniają opiekę i wychowanie dzieciom całkowicie lub częściowo pozbawionym opieki rodzicielskiej oraz dzieciom niedostosowanym społecznie (Gumienny, 2005, p. 27). Wyraża się troskę o respektowanie potrzeb dzieci oraz przygotowuje się je do samodzielnego życia (Sierankiewicz, 1999, p. 8). Decyzja o umieszczeniu dziecka w placówce opiekuńczej podyktowana jest potrzebą reintegracji rodziny i przywróceniu kompetencji wychowawczych rodzicom. Zapewnienie całodobową opieką dzieciom umieszczonym w placówce wychodzi

naprzeciw tym rodzinom, w których rodzice nie mogą, nie potrafią lub nie chcą, trwale lub okresowo sprawować opieki i stwarzać warunków do życia i rozwoju dzieci (Dobrzycka i Kozdrowicz, 1997, p. 16-17).

Do najważniejszych zadań realizowanych przez dom dziecka Sylwia Badora zalicza: zagwarantowanie bezpieczeństwa osobistego i zdrowia fizycznego oraz psychicznego, dostarczenie odzieży i innych przedmiotów osobistego użytku, wyżywienia i warunków mieszkaniowych, stworzenie warunków do realizacji obowiązku szkolnego, zdobycia odpowiednich kwalifikacji zawodowych zgodnych z potencjałem, zainteresowaniami oraz do podjęcia pracy, wyposażenie w niezbędne wiadomości potrzebne do samodzielnego organizowania gospodarstwa domowego, życia rodzinnego, prawa opiekuńczego, dostarczanie pozytywnych wzorów życia rodzinnego, pomoc w zdobyciu pracy i mieszkania jako podstawy do podjęcia samodzielnego życia (Badora, 1998, p. 54).

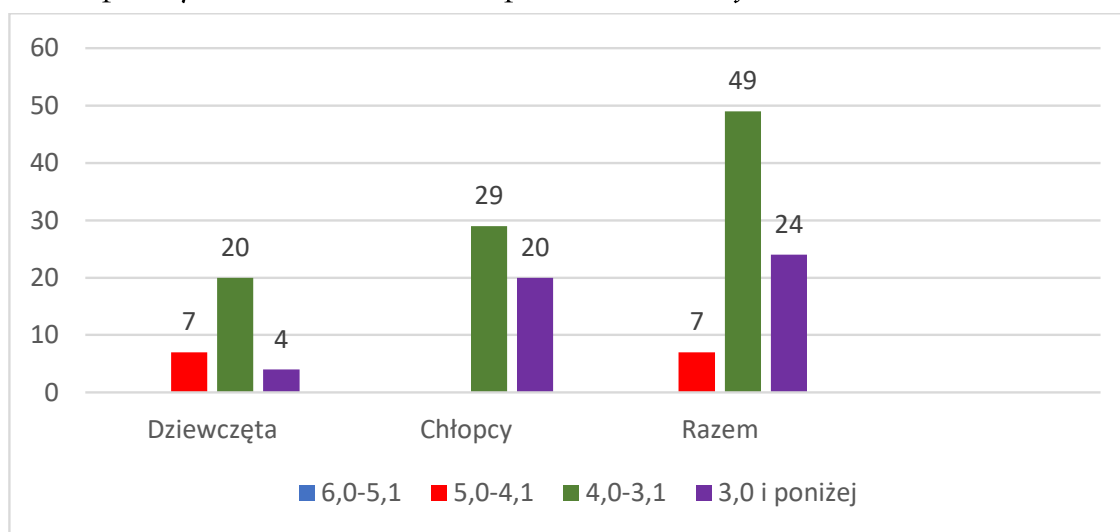
Sprzyjanie rozwojowi wychowanków jest możliwe poprzez konstruowanie środowiska wychowawczego na wzór dobrze funkcjonującej rodziny, w której następuje integracja czynności członków rodziny, odczuwana jest troska o zasoby każdej osoby, pomnażane są zainteresowania i zamiłowania. W sytuacji realizacji tych założeń przez placówkę należy podkreślić budowanie relacji między wychowawcą a wychowankiem oraz kształtowanie więzi. Więzy, jak pisze Albin Kelm, to wzajemna relacja ludzi, powstająca w wyniku pewnego procesu i ze względu na swoją dynamikę ma ona zróżnicowany wpływ na ludzi, a to zróżnicowanie traktuje się jako etap procesu. Charakteryzują ją: „*styczność* – zetknięcie się w czasie i przestrzeni jako podstawa dalszych odniesień, *kontakt* – dostrzeżenie się wzajemne na podstawie różnych czynników tworzących treść kontaktu, *więź osobowa* – dostrzeganie się i wzajemna akceptacja na podstawie czynników więzi, *wspólnota osób* – stałe obcowanie i współżycie na bazie więzi osób tworzących wspólnotę (prawo do styczności)” (Kelm, 2000, p. 207). Świadomość roli więzi osobowych jako środka zaspokajania potrzeb dziecka i kompensowanie jego deficytów oraz budowanie jej z zachowaniem taktu i delikatności zabezpieczają wychowawców przed ich wypaczeniem. Więzy osobowych nie da się jednak narzucić, nie są one wpisane w kodeksy, lecz opierają się na miłości łączącej ludzi w grupach instytucjonalnych (Kelm, 2000, p. 212).

## ZAŁOŻENIA BADAWCZE

Zasadniczym celem badań było określenie zakresu, poziomu i uwarunkowań aspiracji życiowych (edukacyjnych, zawodowych i rodzinnych) gimnazjalistów – wychowanków domu dziecka w wybranych placówkach w województwie świętokrzyskim. Badania przeprowadzono na przełomie 2018 i 2019 roku. Dane zebrano z wykorzystaniem ankietowania i wywiadu z wychowankami domu dziecka oraz ich wychowawcami. Uzyskane dane poddano analizie z wykorzystaniem środowiska statystycznego SPSS. Ogółem w badaniach uczestniczyło 80 wychowanków i 15 opiekunów. Udział badanych ze względu na płeć był zbliżony, z nieznaczną przewagą chłopców. Uzyskane wyniki mogą posłużyć do orzekania o zakresie włączania się wychowanków domu dziecka w życie społeczne i zawodowe oraz podejmowanych w związku z tym aktywności.

## WYNIKI BADAŃ

Zgromadzony materiał empiryczny pogrupowano ze względu na przyjęte w badaniach zmienne i przedstawiono w postaci poniższych zestawień i analiz. Badanych scharakteryzowano z uwagi na czas pobytu w placówce. Wykorzystano do tego następujące przedziały: *od urodzenia, od 5 do 10 lat, 10 lat i dłużej*. Dane informują, że zdecydowana większość wychowanków przebywa w domu dziecka *od 5 do 10 lat*. Uogólniając dane, dotyczy to blisko 75%% badanych, kolejna grupa 22,2% przebywa tu od urodzenia, a pozostali – *dłużej niż 10 lat*.



Wykres 1. Osiągnięcia szkolne badanych uczniów z uwzględnieniem płci

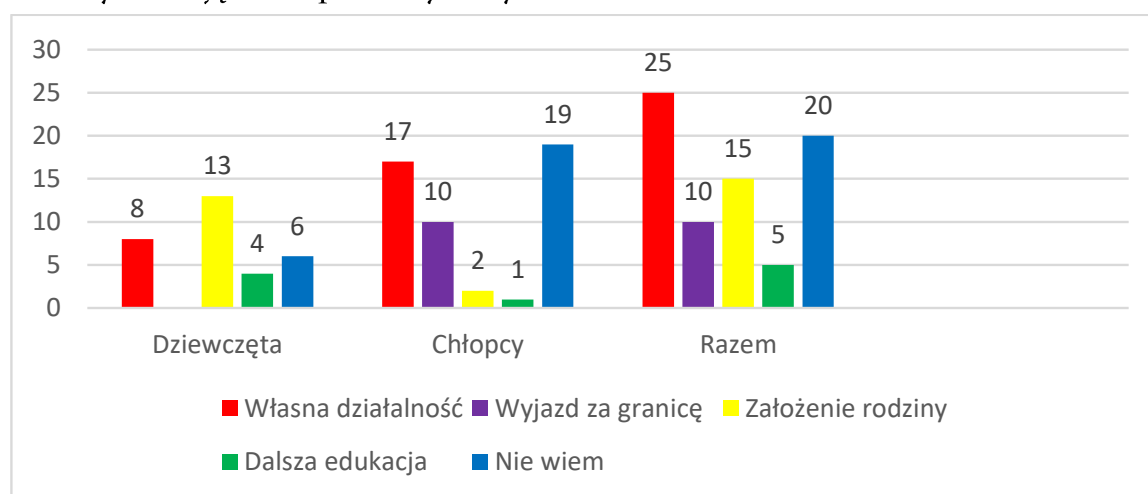
Największa liczba ankietowanych osób otrzymała na koniec poprzedzającego badania semestru średnią między 4,0 a 3,1 (61,2%). Znacznie mniej liczną grupę (1/4 badanych) charakteryzuje dość niska średnia ocen – 3,0 i poniżej, zaś niemalże co dziesiąty badanych uzyskał rezultat mieszczący się w przedziale 5,0 - 4,1. Żadna z ankietowanych osób nie osiągnęła wysokich rezultatów w nauce (6,0 - 5,1). Można zatem wnioskować, że badane osoby uczą się na średnim i niskim poziomie. Stwierdzono ponadto, że aż 18,7 % badanych osób powtarzało klasę przynajmniej raz, a powodem powtarzania klasy były słabe wyniki w nauce. W świetle opinii aż 50% uczniów uważa, że osiąga dostateczny poziom uczenia się, a z kolei 1/4 osób stwierdza, że jest uczniem na poziomie dobrym. Wychowankowie stwierdzają nawet, że uczą się bardzo dobrze i celująco. W opinii badanej młodzieży osiąga ona zatem znacznie wyższe rezultaty, niż wynika to ze statystyk szkolnych.

W odpowiedziach badanych osób zauważa się skrajne opinie z niewielką przewagą opinii pozytywnych wskazujących na chęć kształcenia (43,7%). Ci badani traktują szkołę jako miejsce zdobywania wiedzy oraz niezbędnych w życiu kompetencji. Niewiele mniejszy procent osób (41,2%) stwierdza, że chodzi do szkoły bo musi, są to przede wszystkim osoby, które posiadają pewne trudności w nauce. Z kolei najmniejsza liczba ankietowanych osób stwierdza, że powodem uczestniczenia w działaniach szkolnych jest okazja do spotkania się z przyjaciółmi (13,7%). W wypowiedziach pojawiają się także inne powody, jak uzyskanie perspektywy lepszej przyszłości czy szansy na lepsze i godne życie. Nie dotyczy to jednak zbyt dużej grupy ankietowanych.

Wskazywanie powodów własnej edukacji stało się podstawą deklaracji odnośnie planów kontynuowania nauki. I tak blisko 60% uczniów planuje zakończyć edukację na szkole zasadniczej zawodowej, umożliwiającej uzyskanie pracy i dobrych zarobków. Kolejna grupa (1/4 badanych) planuje edukację w szkole średniej. Nieliczni (7,5%) zamierzają kontynuować kształcenie w szkole policealnej, a 8,7% wyraża chęć edukacji na studiach wyższych licencjackich bądź magisterskich (także poza granicami kraju). Z danych ogólnopolskich wynika, że z roku na rok liczba studentów maleje, co wynika głównie z przyczyn demograficznych, ale też nieco mniejszego zainteresowania kształceniem na poziomie szkoły wyższej (GUS, 2019, p. 1). Badani wpisują się w pewnym stopniu w ogólnie stwierdzane tendencje.

Zdecydowana większość badanych osób (66%) przy wyborze szkoły ponadgimnazjalnej kieruje się swoimi zainteresowaniami, a 1/4 respondentów stawia na łatwiejszą możliwość znalezienia pracy. W deklaracjach dominują zawody, których realizacja nie wymaga studiów wyższych. Najmniejsza liczba ankietowanych osób (25,5%) kieruje się głównie możliwościami sprzyjającymi uczeniu się. Takie nastawienia młodzieży znajdujemy także w innych badaniach (Kruszakin, 2017, p. 22), co upoważnia do stwierdzenia, że młodzież w tym wieku kieruje się zasadniczo własnymi zainteresowaniami, jednak istnieje także znaczny odsetek osób myślących bardziej przyszłościowo.

Niemalże wszyscy badani deklarują chęć założenia rodziny i posiadania dzieci. Uwagę zwraca jednak fakt, że 21,2% grupy *nie chce*, a 47,5% grupy *zdecydowanie nie chce*, aby ich przyszły dom był podobny do ich domu rodzinnego. Uczniowie deklarują intensywne starania w przyszłości o lepszy dom dla swojego potomstwa. Co 6 badany nie posiada sprecyzowanej opinii na temat własnego domu rodzinnego. Uwagę zwracają wychowankowie, którzy przyszłość własną widzą jako dość podobną do domu rodzinnego (8,7% – umiarkowana aprobata, 7,5% – zdecydowana aprobata). Większość badanych chciałaby w przyszłości posiadać dzieci, w tym ok 40% wskazuje na dwoje dzieci, a co dziesiąty – na jedno dziecko. Pojawiają się także opinie nie uwzględniające posiadania w przyszłości dzieci, co może być spowodowane własnymi życiowymi doświadczeniami związanymi z trudnościami życia w rodzinie macierzystej i koniecznością przebywania w domu dziecka. Podsumowaniem tych analiz jest sumaryczne ujęcie na poniższym wykresie.

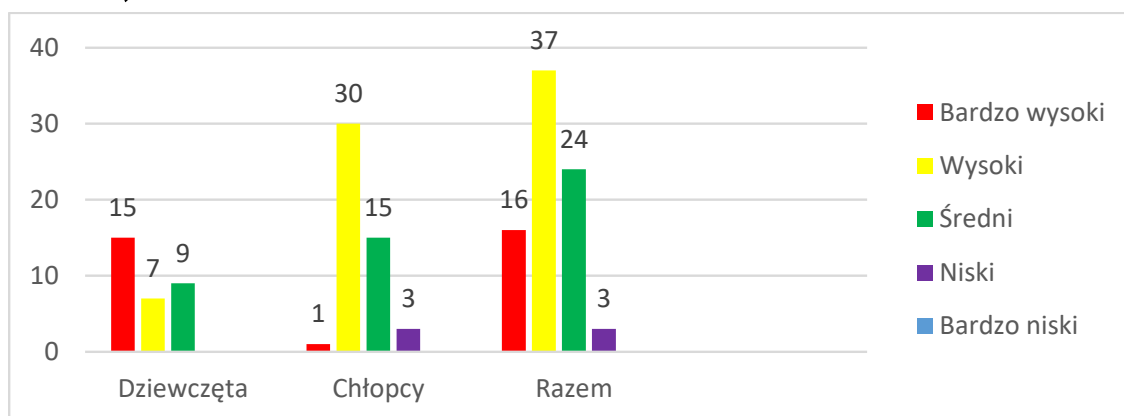


Wykres 2. Zamierzenia badanych uczniów w perspektywie 15 lat



Z przedstawionych danych jasno wynika, że dominującym zakresem dążeń są indywidualne działania zawodowe (posiadanie własnej firmy), posiadanie rodziny, wyjazd za granicę w celu poszukiwania lepszego życia. Aż ¼ badanych uczniów nie ma jasno sprecyzowanej własnej przyszłości, nie wskazuje na realizację powyższych zakresów. Najmniej liczna grupa (6,2%) pragnie w przyszłości kontynuować edukację. Trudno oprzeć się wrażeniu, że jeśli badani uczniowie precyzują swoje dążenia, to są to raczej plany życzeniowe niż realne. Należy ponadto stwierdzić, że odnotowane dążenia badanych wychowanków odbiegają od innych ustaleń empirycznych, w których młodzież wśród celów długoterminowych wskazuje: edukacyjne (42%), zawodowe (37%) i rodzinne (36%) (Dziwańska, 2007, p.75-84). Zauważa się, że blisko połowa ankietowanych osób (49,5%) wskazuje zarobki jako ważny atrybut własnych życiowych zamierzeń. Z kolei 1/5 badanych uważa, że ich motywatorem jest chęć wybitcia się oraz realizacja własnych ambicji. Co ciekawe, jedynie 8,9% za podstawę własnych aspiracji życiowych wskazuje rezultaty w nauce czy najnowsze trendy na rynku pracy.

W odniesieniu do działania zawodowego zdecydowana większość (47,5%) uważa, że dobra praca wiąże się z dobrymi zarobkami, z kolei dla 1/4 badanych dobra praca, to możliwość odnoszenia sukcesów i zajmowanie wysokiego stanowiska (10%). Nieliczni wskazują na osiągnięcie satysfakcji (5%) oraz wysoki standard życia (6,2%). W badanej grupie znalazły się też osoby nie mające sprecyzowanej opinii na ten temat (10%). Powyższe odpowiedzi mogą sugerować, że posiadanie dobrze płatnej pracy jest dla ankietowanych ważne i chcą w przyszłości osiągnąć wysoki status materialny. Wątek ten został rozwinięty w dalszej analizie.



Wykres 3. Opinie badanych na temat planowanego standardu życia

W opinii respondentów ponad połowa osób (66,2%) chciałaby w przyszłości uzyskać dość wysoką gratyfikację za realizację zadań zawodowych – 5000 zł i więcej, natomiast ¼ badanych osób zadowolili się zarobkami w przedziale między 2000 zł a 5000 zł. Zdecydowana większość (46,2%) chciałaby, aby ich standard życia w przyszłości był wysoki, a 20% bardzo wysoki (w tych opiniach dominują dziewczęta). Co czwarta osoba uważa, że w przyszłości pragnie osiągnąć średni poziom życia (większy udział chłopców). Nieliczni wybierają niski standard. Ogólnie należy stwierdzić, że badani wyrażają oczekiwania osiągnięcia wygodnego i dostatniego życia, często niestety z niewielkim wkładem własnym.

Należy podkreślić, że ponad połowa badanych osób (53,7%) nie wyraża żadnych obaw związanych z brakiem pracy w przyszłości. Odślania to brak podstawowej wiedzy z zakresu gry rynkowej czy perspektywicznego myślenia na ten temat. Potwierdza to wskaźnik osób, które nie posiadają na ten temat własnej opinii. Należy nadmienić, że problem ten wywołał dużo kontrowersji, wśród badanych zaznaczyło się wielu optymistów (*zdecydowanie znajdę pracę*), jak też pesymistów (*zdecydowanie nie znajdę pracy*).

### **ANALIZA WYWIADU PRZEPROWADZONEGO Z OPIEKUNAMI WYCHOWANKÓW DOMU DZIECKA**

Wychowawcy podkreślali indywidualne uwarunkowania aspiracji wychowanków, wskazując na ich sytuację rodzinną, wiek, płeć oraz czas pobytu w placówce oraz potwierdzili, że są to plany związane z ukończeniem szkoły, wynajęciem mieszkania i zamieszkaniu z partnerem lub powrót do domu rodzinnego. W niewielu przypadkach plany na przyszłość są związane z wyjazdem za granicę w celach zarobkowych. Zgodnie stwierdzono, że dziewczęta w przyszłości pragną głównie mieć bogatego męża lub rozpocząć nowe „lepsze” życie na własną rękę. Chłopcy z kolei planują posiadanie dobrze prosperującej firmy (często nie wiedzą jakiej) oraz dobrego samochodu. Często młodzież nie wie, co będzie robić w przyszłości, jak będzie wyglądała ich praca, a plany na przyszłość zazwyczaj dotyczą jedynie sfery materialnej. Przejawiają tendencje roszczeniowe („należy mi się”), mało ambitne i zakładające niewielkie zaangażowanie w pracę lub inną aktywność.

Według opiekunów większość dzieci wyraża obawy odnośnie dorosłego życia, z którym wiąże się podejmowanie ważnych decyzji i ponoszenie za nie

odpowiedzialności. Boją się opuścić placówkę, w której mogą liczyć na pomoc i wsparcie ze strony wychowawców. Ich przemyślenia są bardzo infantylne, jednak generalnie towarzyszy im optymizm, który wynika z nieznamości realiów. Wychowankowie chcą żyć lekko i wygodnie. Uważają, że wszystko przyjdzie im łatwo, a w przypadku trudności, będą korzystać z pomocy MOPSu. Deklarują chęć kontynuowania nauki i w miarę możliwości podjęcie pracy. Zdaniem opiekunów wychowankowie do ok. 16 roku życia mają dość mgliste wyobrażenia na temat dorosłego życia. Głównie kierują się marzeniami, nie uwzględniając własnych możliwości, talentów czy posiadanej wiedzy. Skupiają się raczej na rodzinie i szukają możliwości dla wyrównania doświadczonych w niej braków.

Opiekunowie określali także zaangażowanie dzieci w zdobywaniu wykształcenia i zawodowego doświadczenia. Ich zdaniem, zaangażowanie dzieci związane z nauką jest raczej niewielkie, większość z nich chciałaby zakończyć naukę na poziomie szkoły zasadniczej zawodowej. Niestety, część dzieci zmagają się z chorobami i różnymi problemami z nauką szkolną. Ich deficyty wynikają zwykle z wieloletnich zaniedbań, jakich dopuścili się ich biologiczni rodzice. W placówce są też dzieci, które w szkole radzą sobie całkiem dobrze. W dużym stopniu jednak młodzież jest negatywnie nastawiona wobec zdobywania i utrwalania wiedzy. Z jednej strony deklarują duże chęci, ale brak jest konsekwentnego działania. Natomiast jeśli chodzi o zdobywanie zawodowego doświadczenia, to sytuacja wygląda trochę lepiej – uczęszczają na praktyki zawodowe i podejmują pracę zarobkową. Chętnie biorą udział w kursach, które są zgodne z ich zainteresowaniami lub są dodatkowo płatne. Część wychowanków podejmuje prace dorywcze i sezonowe (najczęściej w wakacje) oraz angażuje się w szkolne projekty i wyjazdy.

Zdaniem opiekunów plany większości dzieci odnośnie przyszłości są dość życzeniowe, jak np. bardzo wysokie zarobki. W przypadku dzieci z normą intelektualną można mówić o pewnej realności planów na przyszłość, pod warunkiem, że zdobędą one odpowiednie wykształcenie i będą realizować swój Indywidualny Program Usamodzielnienia. W gorszej sytuacji są dzieci, u których stwierdzone są deficyty lub orzeczone jest stopień niepełnosprawności. Pomimo zaangażowania opiekunów w pomoc dzieciom w budowaniu planów na przyszłość, zdaniem opiekunów, dzieci nie potrafią, a nawet nie chcą skupić się na planowaniu swojej przyszłości, stawianiu sobie sensownych i realnych celów. Łączą je jednak podobne marzenia, wspólnym mianownikiem jest

ustabilizowana sytuacja rodzinna. W większości przypadków marzą oni o powrocie do domu rodzinnego, dobrym życiu oraz posiadaniu szczęśliwej rodziny. Jeśli chodzi o dalszą przyszłość, to ich plany nie są jasno sprecyzowane, ale w większości przypadków wiążą się ze sferą materialną, jak: posiadanie samochodu, mieszkania, komputera, dobrego telefonu, prawa jazdy. Dzieci z jednej strony marzą o bogactwie, luksusie i atrakcyjnym partnerze/partnerce, ale w ciężkich chwilach marzą o szczęśliwym domu i rodzinie.

Rozpoznano także zakres działań, jakie podejmuje placówka, aby przygotować dzieci do samodzielnego życia. Zasadniczym działaniem jest opracowany we współpracy z dzieckiem i pracownikiem socjalnym Plan Pomocy Dziecku. Dodatkowo dzieci zgłaszają swoje potrzeby, analizują z wychowawcą zakupy i otrzymują na nie określone kwoty, aby racjonalnie zagospodarować budżet. Uczą się także odpowiedzialności za podejmowane decyzje, jak planowanie zakupów, załatwienie różnorodnych spraw w sklepie, na pocztę, w aptecę itd.). Ponoszą odpowiedzialność za funkcjonowanie domu, dbają o porządek w mieszkaniu, utrzymanie ogrodu i dobre stosunki sąsiedzkie. Placówka przygotowuje dzieci również do życia w społeczeństwie poprzez działania na rzecz środowiska lokalnego.

Opiekunowie określili problemy, z jakimi spotykają się w pracy oraz sposoby ich rozwiązywania. Według opiekunów problemy spotykane w placówce niewiele różnią się od tych, jakie stwarza młodzież przebywająca w rodzinach naturalnych. Coraz częściej pojawia się w ich życiu alkohol, środki psychoaktywne, nieprzestrzeganie regulaminu lub niepowroty do domu. W takich przypadkach opiekunowie postępują zgodnie z przyjętymi procedurami, np. przeprowadzają rozmowy dyscyplinujące, kierują na terapię, zgłaszają do sądu. Wychowawcy spostrzegają też u dzieci nieobecność chęci pracy nad sobą, brak ambicji, lekkomyślne zachowanie, niechęć do utrzymywania porządku czy higieny osobistej. Presja społeczna i styl życia narzucany wychowankom przez środowisko rówieśnicze oraz media społecznościowe powodują częste konflikty z wychowawcami.

W ostatnim czasie wśród dzieci kierowanych do placówek, zdaniem opiekunów, przebywa dzieci „trudnych” – z zaburzeniami zachowania i zaburzeniami emocjonalnymi. W większości wychowankowie posiadają rodziny własne, w których chcą przebywać, a które z różnych przyczyn nie potrafią lub nie mogą się nimi zająć. Tacy wychowankowie nie mają poczucia

przynależności, co prowadzi do wytworzenia się mentalności „gościa hotelowego”, niezwiązanego z placówką oraz przyjęciem postawy konsumpcyjno-rozszczeniowej. Dużym problemem w pracy z dziećmi jest też fakt, że w placówce przebywają dzieci z przewlekłymi schorzeniami neurologicznymi, wymagającymi intensywnych i nieprzerwanych działań leczniczo-terapeutycznych. Dzieci te nie funkcjonują dobrze w warunkach placówki socjalizacyjnej, mają problemy wychowawcze, edukacyjne i trudności w relacjach z rówieśnikami. Problemem jest także przygotowanie tych dzieci do samodzielnego funkcjonowania w społeczeństwie.

## **ZRÓŻNICOWANIA BADANYCH ASPIRACJI**

### **Aspiracje edukacyjne względem płci, osiągnięć szkolnych, czasu pobytu w placówce**

Wybór dalszej ścieżki edukacyjnej oscylował wokół trzech poziomów: niskiego (kontynuacja kształcenia w ZSZ), średniego (wybór technikum), wysokiego (wybór liceum). Zebrane dane wskazują na dominujący wybór poziomu niskiego (58,7%), zdecydowanie mniej osób wskazuje na aspiracje na poziomie średnim (32,5%). Z kolei na wysoki – jedynie 8,75% badanych uczniów. Uwagę zwraca większy udział chłopców deklarujących aspiracje na poziomie niskim oraz większy udział dziewcząt deklarujących poziom średni i wysoki. Poczyniona obserwacja została potwierdzona:  $\chi^2_{obl.} = 14,8844 > \chi^2_{0,001;2} = 13,895$ ; i wskazuje na zależność słabą ( $R_c = 0,1569$ ). Można zatem wnosić, że chłopcy raczej pragną szybko zdobyć zawód i podjąć samodzielne życie, dziewczęta natomiast wyznaczają sobie dłuższą perspektywę edukacji. Pragną się dłużej uczyć, a następnie realizować inne ważne dla nich cele.

Jak wcześniej wspomniano, badane osoby charakteryzuje zróżnicowany poziom osiągnięć szkolnych, jednak przeważają osiągnięcia średnie (średnia ocen 4,0 - 3,1). Ci uczniowie wybierają wszystkie poziomy aspiracji, w równym stopniu wskazują na poziom niski i średni, mniejsze zainteresowanie kierują w stronę poziomu wysokiego. Zastanawiają plany związane z edukacją uczniów bardzo dobrze uczących się, w równym stopniu pragną oni kontynuować naukę w ZSZ, technikach oraz liceach (jako podstawy do podjęcia studiów wyższych). Obserwacja ta nieco zaskakuje, gdyż przeczy tezie o współzależności osiągnięć szkolnych i aspiracji perspektywicznych mogących mieć charakter sprzężenia

zwrotnego – lepsze oceny sprzyjają kształtowaniu wyższych aspiracji, te zaś wpływają na motywację osiągnięć uczniów, przyczyniając się do korzystniejszych ocen (Galas, Lewowicki, 1991, p. 85). Brak zależności potwierdza wynik testu chi-kwadrat ( $\chi^2_{obl.} = 12,1118 < \chi^2_{0,05;12} = 21,026$ ), plany związane z dalszą edukacją badanej młodzieży nie są wyznaczane przez bieżące efekty szkolne. Częściej do wyboru szkoły ponadgimnazjalnej uwzględniano inne powody (np. szybkie usamodzielnienie się, zarobkowanie, wyjazd za granicę itp.).

Z uwagi na czas pobytu wychowanków w placówce opiekuńczo-wychowawczej stwierdza się, że osoby mieszkające w domu dziecka w przedziale od 5 do 10 lat głównie stawiają na niski poziom aspiracji, choć ta grupa deklaruje także pozostałe zakresy aspiracji. Osoby mieszkające od urodzenia w placówce oraz 10 lat i dłużej przejawiają podobne zamierzenia edukacyjne: od niskiego do wysokiego. Przy czym poziom wysoki jest wskazywany dwukrotnie rzadziej, niż poziom średni i niski. A zatem czas pobytu w placówce nie jest czynnikiem różnicujących plany i dążenia edukacyjne ( $\chi^2_{obl.} = 5,1592 < \chi^2_{0,05;4} = 9,488$ ). Obserwację tę potwierdzają wypowiedzi opiekunów, którzy wskazują, że dłuższe przebywanie w placówce pociąga za sobą spadek samooceny, brak aspiracji i obawy przed opuszczeniem placówki. Z danych nad monitorowaniem losów wychowanków wynika, iż w życiu wychowanków pojawiają się uzależnienia, a nawet zachowania przestępcze.

### **Aspiracje zawodowe względem płci i czasu pobytu w placówce**

Przy szacowaniu uwarunkowań aspiracji zawodowych zastosowano podobną procedurę. Poziom niski określono z uwzględnieniem zawodów możliwych do wykonywania po zasadniczej szkole zawodowej (np. murarz, tynkarz), poziom średni (np. technik ekonomista, technik hotelarstwa), wysoki – po szkole wyższej (np. lekarz, prawnik). W pierwszy rzędzie zwrócono uwagę na zmienną: płeć. Zauważa się, że niski poziom jest deklarowany wyłącznie przez chłopców (15%). Poziomem średnim zainteresowane są w zbliżonej liczbie zarówno dziewczęta, jak i chłopcy (ogółem poziom ten wskazuje 73,7%), podobna sytuacja jest w przypadku poziomu wysokiego (ogółem wskazywany przez 11,3% badanych). Nie zauważa się zależności między analizowanymi zmiennymi ( $\chi^2_{obl.} = 4,2874 < \chi^2_{0,05;2} = 5,991$ ). Z jednej strony potwierdza to nadal obowiązujący tradycyjny podział na zawody męskie i żeńskie, z drugiej jednak – pozostałe profesje wybierane są równie chętnie przez przedstawicieli obojga płci. Wynik

ten znajduje potwierdzenie w innych badaniach dotyczących aspiracji młodzieży: dziewczęta typowały takie zawody jak krawcowa, modystka, projektant mody, natomiast chłopcy wybierali zawód kierowcy, mechanika czy architekta (Zajęcka, 1999-2000-2001, p.842).

W przypadku aspiracji materialnych poziom niski odnosił się do zarobków na poziomie od 1000 do 2000, średni (od 2000 do 5000), wysoki (od 5000 wzwyż). Dane jednoznacznie wskazują na dominujący wysoki poziom aspiracji materialnych (66,25%), nieliczni (tylko chłopcy) wskazują na poziom niski (5,0%), pozostali uczniowie deklarują poziom średni (28,75%). Poziom średni i wysoki reprezentowany jest w zbliżonych proporcjach zarówno przez dziewczęta jak i przez chłopców. Z całą pewnością można zatem stwierdzić, że w badanej grupie płeć nie różnicuje poziomu aspiracji badanych uczniów ( $\chi^2_{obl.} = 1,7977 < \chi^2_{0,05;2} = 5,991$ ). Oczekiwanie dobrego i dostatniego życia jest zatem podobne wśród dziewcząt jak i chłopców i wpisuje się w ogólne nastawienia młodych ludzi. Niektórzy pragną nawet wyjechać za granicę dla osiągnięcia lepszego życia.

Poziom aspiracji materialnych został odniesiony do czasu pobytu badanych osób w domu dziecka. Z danych wynika, że poziom aspiracji materialnych wysoki reprezentują w największej grupie osoby przebywające w domu dziecka od 5 do 10 lat (46,25% badanych), natomiast ci, którzy wskazują na poziom średni głównie reprezentują podobnie wskazany czas pobytu w placówce tj. 5 - 10 lat (13,75) oraz dość licznie – powyżej 10 lat (10,0%). Poziom niski wskazywany jest przez dzieci przebywające w domu dziecka od urodzenia i w czasie od 5 do 10 lat. Niewiele osób zadowolonych się życiem na niskim poziomie (5,0%) i nie są to dzieci funkcjonujące w placówce dłużej niż 10 lat. A zatem czas pobytu w domu dziecka przekłada się na plany związane ze sferą materialną i lepszym zarobkowaniem. Im dłuższy czas pobytu w placówce tym poziom analizowanych aspiracji wzrasta, co potwierdzają wyniki:  $\chi^2_{obl.} = 21,7627 > \chi^2_{0,05;4} = 9,488$ . Między analizowanymi zmiennymi zachodzi istotna zależność, a siła tego związku jest przeciętna na  $R_c = 0,4624$ .

### **Aspiracje rodzinne względem płci i czasu pobytu w placówce**

Kategorię aspiracji rodzinnych stanowią poziomy: niski (założenie rodziny oraz posiadanie jednego dziecka lub małżeństwo bezdzietne), średni (założenie rodziny oraz posiadanie dwoje lub troje dzieci), wysoki (małżeństwo z czworgiem i więcej dzieci). Wyniki ukazują dominację poziomu niskiego (58,75% badanych),

chłopcy trzykrotnie przeważają w wyborach nad dziewczętami. Nieco rzadziej wskazywany jest poziom średni (40,0%), w którym dwukrotnie przeważają dziewczęta. Nieliczni (1,25%) reprezentują poziom wysoki i obejmuje on wyłącznie badane dziewczęta. Stwierdza się, że płeć różnicuje plany związane z posiadaniem rodziny i potomstwa na korzyść dziewcząt ( $\chi^2_{obl.} = 22,9803 > \chi^2_{0,001;2} = 13,895$ ), siła związku jest przeciętna ( $R_c = 0,4424$ ). Ogólnie należy stwierdzić, że młodzież docenia posiadanie rodziny i właściwie pojmują jej znaczenie jako źródła pomocy i wsparcia w trudnych życiowych sytuacjach. Pragnie bliskości opartej na miłości i poszanowaniu, wspólnego budowania istotnego fundamentu do dalszego życia, tego im w życiu zabrakło.

Osoby, których pobyt w domu dziecka szacuje się od 5 do 10 lat, reprezentują wszystkie kategorie aspiracji rodzinnych: niski (31,2%), średni (28,7%) oraz wysoki (1,25). Ich plany dotyczące założenia rodziny i posiadania potomstwa są zróżnicowane. Osoby przebywające w domu dziecka od urodzenia nie myślą o posiadaniu rodziny wielodzietnej, koncentrując się natomiast na poziomie niskim. Uwagę zwracają dzieci przebywające w placówce dość długo (powyżej 10 lat), które nie unikają w deklaracjach posiadania dzieci, ale nie planują tworzenia rodzin z licznym potomstwem. Ogólnie można stwierdzić, że badani z tej grupy odpowiadają ogólnym sondażom, czyli charakteryzuje ich dość duża staranność w szacowaniu własnych możliwości w zapewnieniu rodzinie podstawowych warunków sprzyjających edukacji, zdrowiu i rozrywce. Jednak uzyskany wynik należy traktować z dość dużą ostrożnością. Uwzględniając wiek badanych oraz dynamikę wielu czynników, trzeba założyć zmiany w dążeniach młodych osób. Obecnie można stwierdzić, że osoby najdłużej przebywające w placówce ograniczają swoje plany do minimum, a dłuższy czas pobytu powoduje szersze plany związane z rodziną i potomstwem ( $\chi^2_{obl.} = 15,8106 > \chi^2_{0,01;4} = 13,277$ ), związku jest przeciętna:  $R_c = 0,406223$ ).

## **ZAKOŃCZENIE**

Należy podkreślić, iż dążenia badanej młodzieży są zróżnicowane. W przypadku aspiracji edukacyjnych nie są one ulokowane na wysokim poziomie, oscylując pomiędzy poziomem niskim a średnim. Dość podobnie młodzież odnosi się do planów rodzinnych. W przypadku tego zakresu dążeń także można mówić o wyborze poziomu niskiego. Nieco inaczej przedstawiają się aspiracje zawodowe,



które przez większość badanych zostały ulokowane na poziomie średnim. Pewne zastanowienie może budzić powiązanie dążeń zawodowych ze sferą materialną, która jest bardziej życzeniowa niż realistyczna. Planowane do realizacji zawody i oczekiwane zarobki wymagają bowiem dłuższego kształcenia, a to nie mieści się w planach naszych badanych. Wielu spośród nich nie chce się zbyt długo uczyć, ale pragną żyć w dostatku i komforcie. W opozycji do tych oczekiwań zauważa się te odpowiadające rzetelnej ocenie własnych warunków życia czy własnych zasobów. Na tym samym poziomie (niskim) lokują wszystkie zakresy aspiracji (zawodowe, materialne, edukacyjne). W takiej sytuacji można mówić, że czas przebywania w domu dziecka i indywidualne osiągnięcia szkolne pociągają za sobą większą ostrożność w konstruowaniu planów na przyszłość. Jeśli odniesiemy się do zróżnicowania aspiracji, to wyraźnie widać różnice w zależności od płci badanych. Wprawdzie dotyczy to głównie planów edukacyjnych, ale stanowi potwierdzenie obserwowanego od kilku lat większego udziału dziewcząt w edukacji, które traktują edukację jako „majątek” umożliwiający zdobycie pracy i realizacji pragnienia dostatniego życia (Wojciechowska, 2018, p. 103, Wojciechowska, 2008, p. 126).

Biorąc pod uwagę doświadczenia badanych młodych osób związanych z pobytem w domu dziecka, to wyraźnie widać, że im osobę charakteryzuje dłuższy czas tym nieco ostrożniej planuje ona własną przyszłość. Dotyczy to zakresu aspiracji edukacyjnych, które w większości uczniów ulokowane są na poziomie niskim (wybór zasadniczej szkoły zawodowej) oraz aspiracji rodzinnych (zawarcie małżeństwa i posiadanie jednego dziecka). Nieco krótszy czas pobytu bardziej „ośmiela” w wyborze szerszej edukacji oraz planowaniu większej rodziny. Zastanowienie wzbudzają natomiast plany badanych związane ze sferą materialną. W większości lokują się one na wysokim, nieco mniej badanych wskazuje poziom średni. Ta obserwacja wpisuje się w wyniki badań innych autorów (Raport, 2018, p. 8) Zdecydowana większość osób chce, aby ich zarobki były na wysokim poziomie i nie jest to zależne od ich czasu pobytu w domu dziecka.

Istotnym czynnikiem wyznaczającym aspiracje życiowe badanych dzieci są ich osiągnięcia szkolne. Niskie osiągnięcia zbieżne są z niskim poziomem aspiracji edukacyjnych. Tylko nieliczni pragną zdobywać edukację na studiach wyższych. Szacowanie własnych możliwości oraz właściwe pojmowanie ograniczeń z jakimi młodzież musi się samodzielnie mierzyć (w większości

bez wsparcia rodziny), pociąga za sobą chęć szybkiego zdobycia zawodu i zatrudnienia (Raport, 2018, p. 10). Podobnie jak w przypadku osiągnięć szkolnych, także płeć różnicuje plany i dążenia na przyszłość. Chłopcy wybierają zawody wymagające krótszej nauki, ale przynoszące większe profity ekonomiczne, niż czynią to dziewczęta. Tendencja ta zauważana jest też w odniesieniu do aspiracji rodzinnych. W przypadku dziewcząt należy mówić o ich wysokim poziomie, zaś w przypadku chłopców o poziomie niskim.

Określenie aspiracji życiowych dzieci i młodzieży funkcjonujących w gorszych warunkach szczególnie leży w polu troski pedagogów. Stanowi ważny punkt odniesienia do pogłębionej refleksji nad doborem właściwych środków pedagogicznego oddziaływania, w tym tłumaczenie młodym ludziom różnych kryteriów do podejmowania życiowych wyborów, konieczności wzięcia odpowiedzialności za własne życie, budowania realnych celów dalekosiężnych, pobudzanie wiary we własne możliwości oraz motywacji do działania. Efekty tych działań należy monitorować i modyfikować w zależności od obserwowanych zmian w wychowankach. Pamiętać należy, że trudne doświadczenia wyniesione z przeszłości, zakłócenia w funkcjonowaniu emocjonalnym zwykle utrudniają aktualne funkcjonowanie. Intensywne działania nad uświadamianiem młodzieży jakości życia we współczesnym świecie, budowanie aspiracji możliwych do realizacji, odkrywanie sprzyjających temu talentów i pasji może zachęcać do właściwego spełniania powierzonych ról społecznych oraz respektowania norm i zasad społecznego współżycia.

## **BIBLIOGRAPHY:**

- Andrzejewski, M. (1997). Domy na piasku. Dom dziecka. Od opieki nad dzieckiem do wspierania rodziny. Poznań: Media Rodzina.
- Badora, S. (1998). Uczucia i profesjonalizm: o formach opieki zastępczej. Częstochowa: Wyd. WSP.
- Czeredrecka, B. (1997). Dom dziecka. In: Brągiel J., Badora S. (ed.), Formy pracy opiekuńczo-wychowawczej. Częstochowa: Wyd. WSP.
- Dyczewski, L. (2003). Rodzina twórcą i przekazicielem kultury. Lublin: Wyd. KUL.
- Dziennik Ustaw RP 2011, nr 149, poz. 887.
- Dziwańska, K. (2007). Cele i plany życiowe młodzieży a rozwój perspektywy przyszłościowej – wyniki badań. „Psychologia Rozwojowa” To. 12, nr 4, (75 – 84).

- Filipczuk, H. (1988). Wychowanie, dziecko w placówce opiekuńczo-wychowawczej. Nasza Księgarnia, Warszawa: Nasza Księgarnia.
- Gajewska, G. (2009). Elementy pedagogiki opiekuńczej oraz metodyki opieki i wychowania. Zielona Góra: PEKW GAJA.
- Galas, B. Lewowicki, T. (1991). Osobowość a aspiracje. Warszawa: Wyd. UW.
- Gołębiowski, B. (1977). Dynamika aspiracji. Warszawa: Książka i Wiedza.
- Gumienny, B. (2005). Funkcjonowanie Domu Dziecka na Przykładzie Domu dla Dzieci "Nasza Chata". Rzeszów: Wydawnictwo Oświatowe Fosze.
- Główny Urząd Statystyczny, Szkolnictwo wyższe w roku akademickim 2018/2019, <https://stat.gov.pl>, (data dostępu: 17.06.2019).
- Hilgard, E. R. (1977). Wprowadzenie do psychologii. Warszawa: PWN.
- Janowski, A. (1977). Aspiracje młodzieży szkół średnich, Warszawa: PWN.
- Kłoskowska, A. (1970). Wartości, potrzeby i aspiracje kulturalne małej społeczności miejskiej. „Studia Socjologiczne”, 3.
- Łoś, M. (1975). Aspiracje a środowisko. Warszawa: PWN
- Kelm, A. (2000). Węzłowe problemy pedagogiki opiekuńczej. Warszawa: Wydawnictwo Akademickie „Żak”.
- Kruszakin, B. (2017). Raport z ankiety. Ważne decyzje, wybór szkół. Dane z roku szkolnego 2016/2017. Warszawa: Ośrodek Rozwoju Edukacji, [ore.edu.pl](http://ore.edu.pl) (data dostępu: 17.06.2019).
- Lewowicki, T. (1987). Aspiracje dzieci i młodzieży. Warszawa: PWN.
- Milerski, B. Śliwierski, B. (ed.). (2000). Pedagogika. Leksykon PWN. Warszawa: PWN.
- Okoń, W. (2007). Nowy słownik pedagogiczny. Warszawa: Wyd. Akademickie „Żak”.
- Raczkowska, J. (1983). Wychowanie w domu dziecka. Warszawa: WSiP.
- Raport z wyników badania aspiracji i szans życiowych młodzieży szkół ponadgimnazjalnych miasta Bydgoszczy w 2018 roku. (2018). Bydgoszcz [www.strategia.bydgoszcz.pl](http://www.strategia.bydgoszcz.pl) (dostęp 10.07.2019).
- Sierankiewicz, E. (1999). Opieka, wychowanie, terapia w domach dziecka. Kraków: Wyd. WSP.
- Skorny, Z. (1980). Aspiracje młodzieży oraz kierujące nimi prawidłowości. Warszawa: Zakł. Narod. Im. Ossolińskich.
- Szczepański, J. (1970). Elementarne pojęcia socjologii. Warszawa: PWN.
- Szefer-Timoszenko, J. (1081). Aspiracje w życiu człowieka. Katowice: Wyd. UŚ.
- Trempała, W. Rajek, M. Pazderska, A. (2016). Aspiracje życiowe młodych Polaków w kontekście zmieniającej się rzeczywistości – raport z badań. „Świat Idei i Polityki” tom 15, s. 287 – 311. Pobrane z: <http://repozytorium.ukw.edu.pl/handle/item/4314> (12.087.2019).

- Wojciechowska, M. (2008). Wartości młodszego i starszego pokolenia Polaków w okresie transformacji ustrojowej. Kielce: Wyd. UJK.
- Wojciechowska, M. (2018). Wartości młodzieży i jej rodziców. W kręgu refleksji nad edukacją. Kielce: Wyd. UJK.
- Zajęcka B., Aspiracje edukacyjne, zawodowe i społeczne młodzieży. Prace Naukowe. Pedagogika, 1999- 2000-2001, s. 839 – 845. Pobrane z: [bazhum.muzhp.pl](http://bazhum.muzhp.pl) (14.08.2019).