
Osiągnięcia pierwszego roku planu 6-letniego w zakresie ochrony zabytków

Ochrona Zabytków 4/1-2 (12-13), 3-8

1951

Artykuł został zdigitalizowany i opracowany do udostępnienia w internecie przez Muzeum Historii Polski w ramach prac podejmowanych na rzecz zapewnienia otwartego, powszechnego i trwałego dostępu do polskiego dorobku naukowego i kulturalnego. Artykuł jest umieszczony w kolekcji cyfrowej bazhum.muzhp.pl, gromadzącej zawartość polskich czasopism humanistycznych i społecznych.

Tekst jest udostępniony do wykorzystania w ramach dozwolonego użytku.



Ryc. 1. Zamek w Niedzicy.

Fot. S. Kolowca

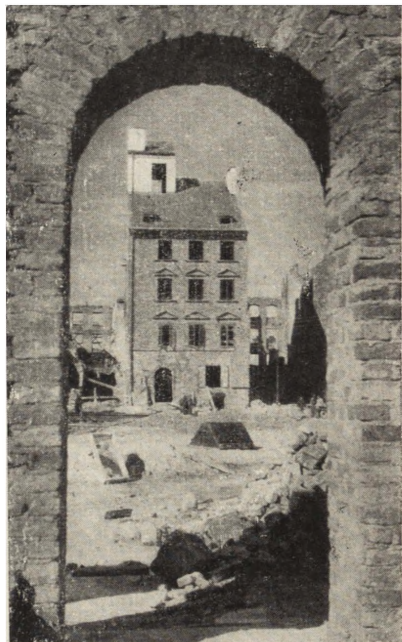
OSIĄGNIĘCIA PIERWSZEGO ROKU PLANU 6-LETNIEGO W ZAKRESIE OCHRONY ZABYTEKÓW

Ponad 30% zabytków budownictwa, wiele miast stanowiących dowód kultury narodowej minionych wieków z Warszawą, Gdańskiem, Wrocławiem, Nysą na czele, wiele miasteczek i osiedli historycznych jak Opatów, Stopnica, Wieluń, Głogów i inne, niezliczona ilość sięgająca wielu dziesiątków tysięcy zabytków malarstwa, rzeźby, grafiki i sztuki zdobniczej — uległa zniszczeniu w wyniku działań wojennych.

Ponad 50% zniszczonych zabytków architektury i stosunkowo bardzo znaczną część zabytków ruchomych uratowano już w pierwszym pięcioletniu powojennym. Stało się to możliwe dzięki temu, iż Polska Ludowa, w głębokim zrozumieniu tkwiących w zabytkach nieprzemijających wartości kulturalnych, do których postępowych nurtów musi nawiązać nowa socjalistyczna twórczość, przeznaczyła w budżecie państwowym znaczne sumy na akcję ratowania, a więc zabezpieczania, odbudowy i konserwowania dzieł sztuki minionych czasów. Garstka oddanych sprawie konserwatorów wyruszyła w teren, by w oparciu o oszczędną gospodarkę rozporządzalnymi funduszami spełnić powierzone im zadanie. Cały wysiłek skierowano w pierwszym okresie ku doraźnemu ratownictwu drogą chociażby częściowych, lecz trwałych zabezpieczeń najbardziej zagrożonych



Ryc. 2. Dom Fukiera na Rynku Starego Miasta w Warszawie. Stan przed rekonstrukcją.
Fot. Sempoliński



Ryc. 3. Dom Fukiera na rynku Starego Miasta w Warszawie. Stan po rekonstrukcji.
Fot. Przytkowski

zabytków nieruchomości i wstępnych zabiegów konserwatorskich przy zabytkach ruchomych, gromadzonych w specjalnie w tym celu stworzonych składnicach.

Rok 1950 rozpoczął przewidziany planem sześcioletnim nowy etap działalności służby konserwatorskiej. W przeciwieństwie do pierwszego okresu głównym i zasadniczym zadaniem jego jest udostępnienie zabytków szerokim masom społeczeństwa. Do realizacji tego zadania konieczne było przeznaczenie dość znacznej części funduszy na pełną odbudowę tych zabytków architektonicznych, które posiadają już użytkowników, oraz przeprowadzenie całkowitej konserwacji zabytków ruchomych do celów muzealnych lub urządzenia wnętrz stylowych. Na drugim planie znajduje się doprowadzenie odbudowy zabytków nie posiadających jeszcze przeznaczenia użytkowego do tzw. stanu surowego, oraz wykonanie całkowitych zabezpieczeń dalszej części zniszczonych zabytków ruchomych. Stosunkowo nieznaczną sumę kredytów przeznaczono na interwencję w nagłych wypadkach zagrożenia.

Równoległe z tymi pracami w porozumieniu z Głównym Urzędem Konserwatorskim były i są prowadzone przez Biuro Studiów i Biuro Inwentaryzacji Zabytków prace naukowo-badawcze.



Ryc. 4. Pałac w Radzynie — woj. lubelskie.

Fot. Olszewski

Do kategorii pełnej odbudowy zabytków nieruchomości należą prace prowadzone m. in. w Warszawie w pałacu Blanka i kamienicy przy ul. Jezuickiej 2 (ryc. 7), przeznaczonych na biura i pracownie konserwatorskie, kamienicy Fukiera (ryc. 2, 3) i przyległej na Rynku St. Miasta dla Stowarzyszenia Historyków Sztuki i Kultury Materialnej; w pałacu w Otwocku Starym ¹, gdzie niezależnie od prac konserwatorskich w głównym korpusie rozpoczęto rekonstrukcję wschodniego skrzydła, na użytek Centralnego Ośrodka Szkolenia Artystycznego Ruchu Amatorskiego; w Gdańsku w Zielonej Bramie (ryc. 11, 12) i Zbrojowni (ryc. 5, 6); w Łowiczu w gmachu pomisjonarskim dla celów muzealnych; w Poznaniu w Odwachu na Rynku; w Radzynie Podlaskim w pałacu (ryc. 4) na biura Rad Narodowych; w Zamościu i Kazimierzu nad Wisłą w synagogach przeznaczonych na domy kultury; w Sulejowie w opactwie pocysterskim przeznaczonym do użytkowania częściowo przez P. T. T. K., częściowo przez szkolnictwo podstawowe; w Krakowie w kamienicy przy ul. Szerokiej 2 na Kazimierzu ²; w Rzeszowie w synagodze przeznaczonej na sale wystaw sztuk plastycznych; w zamku w Niedzicy (ryc. 1.).

¹ Jan Witkiewicz, Pałac marszałka Bielińskiego w Starym Otwocku. *Ochr. Zab. R. II*, 1949, Nr 2, str. 122—132.

² Świszczowski Stefan, Odnowienie dworu Jordanów w Krakowie. *Architektura*. 1951, Nr 3/4 str. 108—110.



Ryc. 5. Gdańsk — Zbrojownia. Stan przed rekonstrukcją.

Fot. Bułhak

Poza tym kontynuowano roboty rekonstrukcyjne przy równolegle prowadzonych badaniach i studiach historycznych: na Wawelu (Baszta Złodziejska i fragment muru obronnego — ryc. 23) w zamkach w Pieskowej Skale i w Wiśniczu, przy murach obronnych w Warszawie i Toruniu, przy odtworzeniu zabytkowych założeń parkowych w Nieborowie oraz łącznie z architekturą ogrodową w Wilanowie (ryc. 17) i Arkadii, w kolegiacie w Tumie pod Łęczycą (ryc. 15) i kościele po-cysterskim w Rudach Śląskich, w zamku Szydłowieckim, przy hełmie wieży Ratusza Prawobrzeżnego w Gdańsku i w wielu innych. Prace te doprowadziły w wielu wypadkach do nader cennych zdobyczy naukowych, rzucających wiele światła na niedość znane okresy rozwojowe architektury polskiej (ustalenie ukształtowania bryły i wnętrza górnych kondygnacji naw bocznych kolegiaty w Tumie, barbakanu i baszty w murach obronnych Starej Warszawy, odkrycie loggii renesansowej w wieży zamku w Pieskowej Skale i w zamku Szydłowieckim, polichromii na ścianie zewnętrznej kościółka romańskiego w Siewierzu, zdobnictwo renesansowe architektury wnętrza kamienicy przy ul. Szerokiej 2 na Kazimierzu w Krakowie i inne).

Zakończono bądź kontynuowano nadal kapitalne roboty przy odbudowie w stanie surowym wielu obiektów, np. zamków w Drzewicy, Chę-



Ryc. 6. Gdańsk — Zbrojownia. Stan w czasie konserwacji.

Fot. Lelewicz

cinach, Ilży, Nidzicy Olsztyńskiej, Pasłęku, Brzegu, Łęczycy; kościołów: N. M. P. w Gdańsku (zakończono odbudowę sklepień i dachu), P. P. Sakramentek i N. M. P. na Nowym Mieście w Warszawie (odbudowano dzwonnice), ukończono konserwację obu wież barokowych kościoła pacysterskiego w Jędrzejowie kieleckim¹ łącznie z wymianą częściową zniszczonego miąższu muru i uszkodzonych ciosów i ponownym osadzeniem naruszonej okładziny kamiennej, kościoła św. Wincentego we Wrocławiu, gotyckiego kościoła dwunawowego w Stopnicy², rotundy romańskiej w Cieszynie (wymiana muru i zastrzyki cementowe), dworu obronnego w Szymbarku (wzmocnienie i zabezpieczenie podłoża skalistego), pałacu w Lubartowie, Rydzynie, Białaczewie i in., wielu kamienic staromiejskich w Warszawie, Gdańsku i Nysie oraz zabytków budownictwa drewnianego wiejskiego i małomiasteczkowego.

¹ Por. str. 93—4.

² Por. str. 93.



Ryc. 7. Warszawa — Jezuicka 2. Widok od Kanonii.

Fot. Mirecki

W pracowniach architektonicznych oprócz przygotowywania bieżącej dokumentacji technicznej przeprowadzano studia i opracowywano projekty całych zespołów urbanistycznych, jak np. Oś Saska, Stare Miasto wraz z projektami odbudowy Rynku i uliczek staromiejskich oraz Krakowskiego Przedmieścia w Warszawie, jak również innych obiektów przeznaczonych do odbudowy w Gdańsku, Nysie, Poznaniu i in.

Ogólnie biorąc plan sześcioletni przewiduje doprowadzenie do pełnej odbudowy dalszych około 25% zniszczonych zabytków, z czego na rok 1950, rok nadal jeszcze w stosunku do ogromu potrzeb niewystarczających kredytów, przypadła dziewiąta część. Program 1950 roku, zarówno zakreślony w planie sześcioletnim jak i przewidziany w zakresie kredytów budżetowych Ministerstwa Kultury i Sztuki po przeprowadzeniu pewnej korekty w trakcie jego realizacji, jest wykonany w całości.

P. K.