

Małgorzata Dawidziak-Kładoczna (<https://orcid.org/0000-0003-3602-2722>)

Uniwersytet Wrocławski

## Leksem *tęczowy* w polszczyźnie. Znaczenie i stabilność ekspresywna

### Wprowadzenie

Przedmiotem analizy w niniejszym artykule jest przymiotnik *tęczowy*. Jest to wyraz pochodny od rzeczownika *tęcza*, dlatego nie sposób na początku nie wspomnieć o bogatej symbolice tęczy, która od najdawniejszych czasów jest związana przede wszystkim z Bogiem – jego obecnością, miłością, miłosierdziem, błogosławieństwem oraz przymierzem z człowiekiem. Oznacza zatem więź między Istotą Najwyższą a człowiekiem oraz wskazuje na relację ziemi i nieba<sup>1</sup>. W Biblii mowa jest o niej wielokrotnie, między innymi w Księdze Rodzaju (Rdz 9, 13) i w Apokalipsie (Ap 4, 2–3). Tęcza pojawia się też często w mitologii: greckiej, chińskiej, hinduskiej, skandynawskiej, Aborygenów i słowiańskiej. Ponadto symbolizuje, m.in. zgodę, pokój, kompromis, nadzieję, zwycięstwo, doskonałość i pogodę ducha<sup>2</sup>. Ma zatem przede wszystkim pozytywne konotacje w kulturze, chociaż jest również synonimem miejsca nieosiągalnego (por. przysłowie *Idź na koniec tęczy, a znajdziesz garniec pieniędzy*), a także bywa przedstawiana jako potwór lub wąż<sup>3</sup>.

Tęcza jest znakiem rozpoznawczym niektórych środowisk i jest wykorzystywana jako symbol przez przedstawicieli różnych, często bardzo odmiennych światopoglądów. Kojarzona jest zarówno ze środowiskiem LGBT, dla którego jest oznaką różnorodności, jak i z chrześcijanami, którzy widzą w niej znak przymierza Boga z człowiekiem.

Celem artykułu jest odpowiedź na pytanie o znaczenia przymiotnika *tęczowy* oraz ich ewolucję w dziejach polszczyzny. Drugą ważną kwestią dotyczy ekspresywności<sup>4</sup>: należy ustalić, z którymi znaczeniami jest ona związana oraz jaki ma charakter, jak jest wyrażana i czy cechuje ją stabilność<sup>5</sup>.

<sup>1</sup> <http://niedziela.pl/artykul/12989/nd/Znak-Przymierza> (dostęp: 12.09.2018).

<sup>2</sup> W. Kopaliński, *Słownik symboli*, Warszawa 2001, s. 428–430.

<sup>3</sup> *Ibidem*, s. 429.

<sup>4</sup> Pojęcie to rozumiem szeroko: jako przejaw emocjonalnego wartościowania zjawisk, ale również jako wyraz uczuciowego stosunku mówiącego do rzeczywistości i do wypowiedzi (por. S. Grabias, *O ekspresywności języka. Ekspresja a słowotwórstwo*, Lublin 1981). Znak ekspresywny niesie nie tylko treści poznawcze, ale przede wszystkim emocjonalne (T. Skubalanka, *O ekspresywności języka*, [w:] T. Skubalanka, *O stylu poetyckim i innych stylach języka. Studia i szkice teoretyczne*, Lublin 1995). Ekspresywności nie utożsamiam wyłącznie z potoczną odmianą języka.

<sup>5</sup> A. Rejter, *Stabilność modeli nominacyjnych leksyki ekspresywnej w historii języka polskiego*, „LingVaria” 2008, nr 1(5), s. 91.

## Znaczenie w słownikach

Wyraz *tęczowy* rzadko notowany jest w słownikach historycznych języka polskiego<sup>6</sup>. W dawnej polszczyźnie funkcjonowały natomiast inne przymiotniki zawierające ten sam rdzeń, który występuje w leksemie *tęczowy*: *tęczysty*<sup>7</sup> oraz *tęczany*<sup>8</sup>. Potwierdza się zatem spostrzeżenie Krystyny Kleszczowej, zgodnie z którym „przejrzystość budowy słowotwórczej nie sprzyja stabilności przymiotnika”<sup>9</sup> i trudno przewidzieć, który wariant słowotwórczy utrwali się w języku<sup>10</sup>.

W słowniku Lindego chociaż przy przymiotnikach *tęczowy* i *tęczysty* nie pojawia się żadna definicja, to jednak umieszczony tam cytat nie pozostawia wątpliwości co do znaczenia analizowanego wyrazu: „Tęczowy słup ukazał się Jzraelitom na puszczy”<sup>11</sup>. W powyższym fragmencie *tęczowy* oznacza tyle co ‘odnoszący się do tęczy, taki jak tęcza’. Z kolei *tęcza* według dziewiętnastowiecznego leksykografa to ‘obłak w atmosferze, z siedmiu światła złożony’. Na marginesie warto dodać, że we wspomnianym słowniku utrwalono również dwa specjalistyczne użycia omawianego rzeczownika: charakterystyczne dla architektury (*Tęcza w budowlu kościołów*) oraz anatomii (*Tęcza Oka, okrążenia źrenicy różnego koloru*)<sup>12</sup>. Jedno z tych znaczeń (anatomiczne) dokumentuje również słownik warszawski, choć zostało ono odniesione nie do rzeczownika *tęcza*, ale rzeczownika *tęczówka* lub przymiotnika *tęczowy* tworzącego stałe połączenie wyrazowe ze słowem błona (*błona tęczowa*)<sup>13</sup>. Wracając do głównego toku rozważań, trzeba zauważyć, że to właśnie w słowniku Karłowicza, Kryńskiego i Niedźwiedzkiego po raz pierwszy odnotowano znaczenie przenośne badanego tu leksemu: ‘światłany, promienny, ponętny, czarowny’ (*Tęczowe nadzieje, obietnice*)<sup>14</sup>.

<sup>6</sup> Hasła tego brak w *Słowniku staropolskim* (S. Urbańczyk (red.), *Słownik staropolski*, t. 9, Wrocław 1982–1987), w którym odnotowano natomiast hasło *tęcza* ‘barwny łuk na niebie arcus coeli’ (s. 154). Nie zostało ono uwzględnione również w *Słowniku staropolskim on-line* (*Słownik staropolski on-line*, <http://www.staropolska.pl/sownik/?id=-1> (dostęp: 12.09.2018)). Źródło to nie notuje też hasła *tęcza*. Z kolei *Słownik polszczyzny XVI wieku* (M. T. Mayenowa i in (red.), *Słownik polszczyzny XVI wieku*, t. 1–36, Wrocław 1966–2012) nie obejmuje litery T, natomiast w *Elektronicznym słowniku języka polskiego XVII i XVIII wieku* (*Elektroniczny słownik języka polskiego XVII i XVIII wieku*, <https://sxvii.pl/> (dostęp: 12.09.2018)) hasła *tęczowy* jeszcze nie opracowano.

<sup>7</sup> S. B. Linde, *Słownik języka polskiego*, t. 5, wyd. drugie, poprawione i pomnożone, Lwów 1859, s. 661; J. Karłowicz, A.A. Kryński, W. Niedźwiedzki, *Słownik języka polskiego*, t. 7: T – Y, Warszawa 1919, s. 59; A. Zdanowicz, M. Bohusz-Szyszkowski, J. Filipowicz et al., *Słownik języka polskiego*, cz. 2, Wilno 1861, s. 1702.

<sup>8</sup> J. Karłowicz, A.A. Kryński, W. Niedźwiedzki, *op. cit.*

<sup>9</sup> K. Kleszczowa, *Stabilne w żywiole przemian. Ze studiów nad historią polskich przymiotników*, [w:] *Język polski w perspektywie diachronicznej i synchronicznej*, red. K. Maćkowiak, C. Piątkowski, współpraca D. Szagun, Zielona Góra 2004, s. 135.

<sup>10</sup> *Ibidem*.

<sup>11</sup> S. B. Linde, *op. cit.*

<sup>12</sup> *Ibidem*, s. 660–661.

<sup>13</sup> J. Karłowicz, A.A. Kryński, W. Niedźwiedzki, *op. cit.*, s. 56.

<sup>14</sup> *Ibidem*.

We współczesnej polszczyźnie przymiotnik *tęczowy* ma kilka znaczeń. Ich liczba zależy jednak od ujęcia leksykograficznego. W pierwszym powojennym słowniku wydawanym w latach 50. i 60. XX wieku pod redakcją Witolda Doroszewskiego uwzględniono dwa znaczenia, przy czym pierwsze z nich obejmuje duży zakres zastosowania omawianego przymiotnika w polszczyźnie ogólnej. Uwzględnia się tu zarówno użycie w znaczeniu relacyjnym, jak i jakościowym, a także dosłownym i przenośnym: 1) ‘dotyczący tęczy, barwnego łuku na niebie; taki, jak w tęczy, mający wiele barw, mieniący się różnymi kolorami, wielobarwny, różnokolorowy’; *fraz.* malować, przedstawiać, widzieć co w tęczyowych barwach ‘malować, przedstawiać, widzieć co w bardzo korzystnym świetle, w bardzo optymistyczny sposób’. Drugie znaczenie odnosi się do terminu z dziedziny architektury: 2) ‘dotyczący tęczy w znaczeniu architektonicznym’ (otwór tęczyowy, belka tęczyowa)<sup>15</sup>.

Podobne podejście do wyodrębniania znaczeń leksemu *tęczowy* przedstawiono w *Praktycznym słowniku współczesnej polszczyzny*. Pierwsza definicja jest bardzo ogólna: ‘taki jak w tęczy, wielobarwny, różnokolorowy; mieniący się różnymi kolorami’<sup>16</sup>. Zdaniem autora/autorów hasła to znaczenie aktualizuje się także w takich połączeniach językowych, jak *przedstawiać, widzieć coś w tęczyowych barwach*, co dokładnie oznacza ‘przedstawiać, widzieć coś w bardzo korzystnym świetle, w optymistyczny sposób’. Drugie ze znaczeń ma charakter specjalistyczny – odnosi się do architektury: ‘charakterystyczny dla łuku tęczyowego w budowlach sakralnych’<sup>17</sup>.

Również dwa znaczenia zostały odnotowane w *Innym słowniku języka polskiego*. Kryterium ich wydzielenia nie stanowi jednak jak u Doroszewskiego czy Zgólkowej przeciwstawienie polszczyzny ogólnej i jej odmiany specjalistycznej. Tu wyznacznikiem klasyfikacji jest użycie dosłowne i przenośne: 1) ‘Coś, co jest tęczyowe, jest wielobarwne jak tęcza’; 2) ‘Jako tęczyowe określamy to, co wydaje się nam bardzo atrakcyjne i nastroja nas optymistycznie’<sup>18</sup>.

Przedstawione ujęcie jest podobne do tego, które utrwalono w *Słowniku współczesnego języka polskiego*: 1) ‘odnoszący się do tęczy – łuku na niebie; będący tęczą; też: charakterystyczny dla tęczy, różnobarwny, różnokolorowy’; 2) ‘optymistyczny, zachęcający, olśniewający, pociągający, przyjemny’<sup>19</sup>.

Oba znaczenia odnotowane w omówionym wyżej źródle uwzględniono również w *Uniwersalnym słowniku języka polskiego*: ‘taki jak w tęczy; różnokolorowy, wielobarwny’ oraz opatrzone kwalifikatorami *książk. przen.* ‘napawający optymizmem, mający same dobre strony, pozytywny; optymistyczny, zachęcający, pociągający’<sup>20</sup>. W pierwszej kolejności wskazuje się jednak na relacyjny charakter tego przymiot-

<sup>15</sup> W. Doroszewski (red.), *Słownik języka polskiego*, <http://www.sjpd.pwn.pl/haslo/tęczowy/> (dostęp: 11.06.2018).

<sup>16</sup> H. Zgólkowa (red.), *Praktyczny słownik współczesnej polszczyzny*, t. 42, Poznań 2003, s. 446.

<sup>17</sup> *Ibidem*.

<sup>18</sup> M. Bańko (red.), *Inny słownik języka polskiego*, t. 2, Warszawa 1999, s. 824.

<sup>19</sup> B. Dunaj (red.), *Słownik współczesnego języka polskiego*, Warszawa 1996, s. 1132.

<sup>20</sup> S. Dubisz (red.), *Uniwersalny słownik języka polskiego*, t. 4: T-Ż, Warszawa 2003, s. 63.

nika, co potwierdza definicja ‘dotyczący tęczy – łuku na niebie, będący tęczą’<sup>21</sup>. W omawianym słowniku, podobnie jak w opracowaniach Doroszewskiego i Zgółkowej, osobno wyeksponowano też znaczenie specjalistyczne (z dziedziny architektury) ‘dotyczący tęczy – łuku we wnętrzu kościelnym’<sup>22</sup>.

Bardzo podobne ujęcie prezentowane jest na stronie *Słownosieci*<sup>23</sup>. Pierwsze znaczenie ‘taki, który jest w kolorach tęczy; różnokolorowy’ wskazuje na jakościowy charakter tego przymiotnika, kolejne dwa odnoszą się do jego właściwości relacyjnych: ‘związany z tęczą’ oraz ‘w architekturze: związany z tęczą – łukiem we wnętrzu kościoła’, przy czym to ostatnie znaczenie jest po prostu uszczegółowieniem znaczenia drugiego i wiąże się z konkretnym, specjalistycznym użyciem wyrazu *tęczowy*. *Słownosiec* nie pomija też innego znaczenia jakościowego: ‘optymistyczny, korzystny’, które odznacza się nacechowaniem emocjonalnym.

Z kolei w dostępnym w sieci *Słowniku języka polskiego PWN* pierwsze znaczenie dotyczy wszelkich użyc wyrazu *tęczowy* jako przymiotnika relacyjnego – zarówno wyrazu przynależnego do polszczyzny ogólnej, jak i terminu: 1) ‘dotyczący tęczy na niebie lub tęczy we wnętrzu kościelnym’. Pozostałe dwa znaczenia wskazują na przymiotnik jakościowy: ‘różnokolorowy, wielobarwny’, ‘mający same dobre strony’<sup>24</sup>. Warto zwrócić uwagę na to, że ostatnie z tych znaczeń – mające charakter przenośny, wskazuje na bardzo duży zakres użycia, znacznie większy niż wynika to z definicji zawartych w słownikach przywoływanych wcześniej. Bardzo podobnie problem znaczeń przymiotnika *tęczowy* ujmowany jest w innej publikacji elektronicznej, a mianowicie w *Słowniku języka polskiego*. Dodatkowo wyodrębnia się tu znacznie ‘homoseksualista, homo’, które zostało opatrzone kwalifikatorem potoczny<sup>25</sup>, a to oznacza, że podkreśla się jego wartość ekspresywną.

Inaczej ta kwestia prezentowana jest natomiast w *Wikisłowniku*. *Tęczowy* traktowany jest jako przymiotnik jakościowy o znaczeniu ‘taki, który ma kolory tęczy’ lub jako przymiotnik relacyjny posiadający dwa znaczenia: ‘związany z tęczą, dotyczący tęczy’ oraz przen. ‘związany z LGBT’<sup>26</sup>. Wprawdzie w *Wikisłowniku* podobnie jak w wielu analizowanych źródłach leksykograficznych wyraźnie przeciwstawia się użycia jakościowe i relacyjne tego przymiotnika oraz wyodrębnia się jego znaczenie przenośne, ale zostaje ono ograniczone do kontekstów związanych z LGBT, nie wskazuje się natomiast na użycie będące synonimem przymiotników: *optymistyczny*, *pozytywny* lub *dobry*. Tę samą praktykę można zaobserwować w innych źródłach internetowych. Oto przykład opracowania hasła *tęczowy* w jednym z nich: 1 ‘pstry, różnokolorowy, wielobarwny’; 2 ‘gejowski, homoseksualny, obraźliwie: pedalski’<sup>27</sup>. To ostatnie źródło jest

<sup>21</sup> *Ibidem*.

<sup>22</sup> *Ibidem*.

<sup>23</sup> <http://plwordnet.pwr.wroc.pl/wordnet/f711e8d2-2081-11e8-abed-d73b9c03fb78> (dostęp: 8.06.2018).

<sup>24</sup> <https://sjp.pwn.pl/sjp/teczowy;2529635.html> (dostęp: 13.06.2018).

<sup>25</sup> <https://sjp.pl/teczowy> (dostęp: 13.06.2018).

<sup>26</sup> <https://pl.wiktionary.org/wiki/teczowy> (dostęp: 13.06.2018).

<sup>27</sup> <https://dobryslownik.pl/slowo/teczowy/56407/#znaczenie-203587> (dostęp: 13.06.2018).

kolejnym opracowaniem, w którym wskazuje się na ekspresywne nacechowanie omawianego leksemu.

Przymiotnik *teżowy* znalazł się również na liście *Nowych Wyrazów Obserwatorium Językowego Uniwersytetu Warszawskiego*<sup>28</sup>. 20.05.2017 zarejestrowano tam następujące znaczenie tego hasła: potocznie ‘osoba homoseksualna’. Definicja została poparta dwoma cytatami pochodzącymi z internetu (ostatnia aktualizacja hasła miała miejsce 03.12.2017 o godzinie 19.44). W obu interesujący mnie wyraz został użyty w liczbie mnogiej:

*Dzisiejszego ranka wdałem się w dysputę z pewną grupą **teżowych** na portalu najwyraźniej im poświęconym (swojezdanie.blogspot.com).*

*27 maja **teżowi** chcieli zorganizować w Gdańsku III Trójmiejski Marsz Równości, ale we wniosku pomylili rok, wpisując datę 27.05.2020 (magnapolonia.org).*

Obserwatorium Językowe Uniwersytetu Warszawskiego to nie jedyne źródło leksykograficzne potwierdzające zjawisko substancywizacji przymiotnika *teżowy*, czyli używania go w znaczeniu rzeczownikowym. Eksploracja najnowszych zasobów internetowych prowadzi do wniosku, że powyższe znaczenie nie jest okazjonalne – pojawia się ono ostatnio w coraz większej liczbie publikacji, o czym będzie mowa w dalszej części artykułu.

Z analizowanych źródeł leksykograficznych wynika, że przymiotnik *teżowy* to jeden leksem, który jest wieloznaczny; najbardziej niestabilizowane jest znaczenie związane z homoseksualizmem i LGBT. Część słowników (nawet najnowsze, wydane w ostatnich latach) w ogóle nie podaje tego znaczenia. Poza tym widać niekonsekwencję, jeśli chodzi o kwalifikację stylistyczną: przy tym znaczeniu albo nie pojawia się żaden kwalifikator, to znaczy że znaczenie to nie jest uznawane za erudycyjne, specjalistyczne lub ekspresywne<sup>29</sup>, albo występuje przy nim kwalifikator *potoczny*, co oznacza, że jest ono nacechowane emocjonalnie. Taką praktykę można zaobserwować jedynie przy okazji eksploracji najnowszych źródeł. Warto dodać, że nacechowanie ekspresywne tego wyrazu nie jest rezultatem procesów słowotwórczych, ale neosemantyzacji. Omówione znaczenie z pewnością inspirowane jest językiem angielskim, przede wszystkim zaś zjawiskami kultury amerykańskiej<sup>30</sup>.

<sup>28</sup> <http://nowewyrazy.uw.edu.pl/haslo/teczowy.html> (dostęp: 13.06.2018).

<sup>29</sup> I. Burkacka, *Porównawcza analiza gniazdowa leksemów neutralnych i nacechowanych ekspresywnie*, Warszawa 2001, s. 26.

<sup>30</sup> W 1978 Gilbert Baker zaprojektował flagę w kolorach tęczy, która stała się symbolem ruchu LGBT. Pierwotnie flaga składała się z 8 kolorów. Każdy z nich symbolizował określoną wartość: różowy – seksualność, czerwony – życie, pomarańczowy – ukojenie, żółty – światło słońca, zielony – naturę, turkusowy – sztukę, indygo – spokój i harmonię i fioletowy – duchowość. Z czasem usunięto różowy pasek, a paski indygo i turkusowy zastąpiono królewskim błękitem ([https://pl.wikipedia.org/wiki/Tęczowa\\_flaga\\_\(ruch\\_LGBT\)](https://pl.wikipedia.org/wiki/Tęczowa_flaga_(ruch_LGBT))) (dostęp: 13.09.2018)). Zestawienie *teżowa flaga* zostało odnotowane w zawierającym kilkanaście haseł *Słowniku LGBTQ. Żebyście wiedzieli o czym mówią w branży* i zostało zdefiniowane jako ‘symbol dumy LGBTQ’.

## Znaczenie na podstawie Narodowego Korpusu Języka Polskiego i zasobów internetowych

W NKJP<sup>31</sup> istotnymi statystycznie kolokacjami przymiotnika *teczowy* są następujące rzeczowniki i przymiotniki: *skrzydło* (13/12,438,160.62), *zakątek* (6/12,438,160.62), *świat* (6/5,299,097.04), *wąż* (7/3,606,324.13), *pełny* (5/2,453,281.23), *belka* (42/209,184.06), *bańka* (7/67,774.39), *krucyfiks* (7/62,110.76), *koszulka* (15/49,542.93), *smuga* (6/31,122.66), *gotycki* (8/17,368.56), *most* (22/14,040.73), *flaga* (11/8,347.99), *kolor* (16/7,889.1), *dolina* (13/7,426.32), *akademia* (17/7,390.33), *barwa* (13/6,278.49), *wojownik* (5/5,408.09), *music* (6/4,143.9), *barwy* (9/3,245.33), *osiedle* (10/2,525.24), *piosenka* (9/2,518.75), *przedszkole* (6/1,209.67), *koalicja* (6/1,034.41), *festiwal* (5/1,028.36), *ulica* (6/488.92), *oko* (6/289.06) oraz *dziecko* (8/171.24).

Wymienione wyżej kolokacje znajdują też potwierdzenie w najnowszych zasobach internetowych. Pojawiają się tu dodatkowo setki połączeń językowych zawierających przymiotnik *teczowy*. Oto tylko kilka wybranych przykładów: *agresor teczowy* ('gatunek słodkowodnej ryby kęsaczokształtnej z rodziny Crenuchidae')<sup>32</sup>, *blyszczak teczowy* ('rodzaj słodkowodnych ryb z rodziny kęsaczowatych')<sup>33</sup>, *teczowy język hiszpański* ('gejowsko-lesbijski slang języka hiszpańskiego')<sup>34</sup>, *teczowa koszulka mistrza świata* ('koszulka mistrza świata w kolarstwie szosowym')<sup>35</sup>, *teczowy kryształ*<sup>36</sup>, *teczowa rodzina* ('tworzą ją osoby nieheteroseksualne, które wychowują dziecko')<sup>37</sup>, *teczowi rodzice* ('para rodziców homoseksualistów wychowująca wspólnie dziecko')<sup>38</sup>, *teczowy piątek* ('zorganizowana w szkołach akcja dotycząca homoseksualizmu')<sup>39</sup>, *teczowy elementarz* ('wyrażenie pojawiające się w tytule książki Roberta Biedronia')<sup>40</sup>, *teczowy tort* ('tort, którego poszczególne warstwy mają różne kolory')<sup>41</sup>, *teczowe ciasto*<sup>42</sup>, *teczowy kocyk* ('odzież, w której następuje pochówek zwłok nowo narodzonego dziecka')<sup>43</sup>, *teczowe góry* ('określenie na formacje skalne

<sup>31</sup> *Narodowy Korpus Języka Polskiego*, <http://nkjp.pl/> (dostęp: 15.06.2018).

<sup>32</sup> [https://pl.wikipedia.org/wiki/Agresor\\_teczowy](https://pl.wikipedia.org/wiki/Agresor_teczowy) (dostęp: 17.09.2018).

<sup>33</sup> <https://pl.wikipedia.org/wiki/Nematobrycon> (dostęp: 17.09.2018).

<sup>34</sup> <https://queer.pl/news/195919/sewilla-kurs-jezyka-hiszpański-gej-lesbijka-hiszpania-turystyka-lgbt> (dostęp: 17.09.2018).

<sup>35</sup> [https://pl.wikipedia.org/wiki/Mistrzostwa\\_świata\\_w\\_kolarstwie\\_szosowym](https://pl.wikipedia.org/wiki/Mistrzostwa_świata_w_kolarstwie_szosowym) (dostęp: 17.09.2018).

<sup>36</sup> <https://allegro.pl/fortnite-ratowanie-swiata-5x-teczowy-kryształ-psc-i7503954891.html> (dostęp: 17.09.2018).

<sup>37</sup> <http://teczowerozdziny.org/> (dostęp: 17.09.2018).

<sup>38</sup> <https://queer.pl/tematy/15/dzieci-lesbijki-rodziny> (dostęp: 17.09.2018).

<sup>39</sup> <http://wyborcza.pl/7,75398,20903181,dzis-teczowy-piatek-w-polskich-szkolach-by-kazdy-uczen-czul.html> (dostęp: 17.09.2018).

<sup>40</sup> R. Biedroń, *Teczowy elementarz czyli (prawie) wszystko, co chcielibyście wiedzieć o gejach i lesbijkach*, Warszawa 2007.

<sup>41</sup> <https://www.mojewypieki.com/przepis/tort-teczowy-na-biszkopcie> (dostęp: 17.09.2018).

<sup>42</sup> <https://www.doradacasmaku.pl/przepis/251599/teczowe-ciasto> (dostęp: 17.09.2018).

<sup>43</sup> <https://www.poroniłam.pl/wywiad/teczowy-kocyk/> (dostęp: 17.09.2018).



zlokalizowane w wielu miejscach na świecie, np. w Peru, w Chinach, które mienia się wieloma kolorami<sup>44</sup>, *teńczy naród*<sup>45</sup>.

Eksploatacja różnorodnych współczesnych źródeł (zwłaszcza zasobów internetowych) daje podstawę do wyróżnienia jeszcze jednego zakresu znaczeniowego, uwzględnionego na stronie *Obserwatorium Językowego Uniwersytetu Warszawskiego Nowe Wyrazy*, a mianowicie potocznie ‘osoba homoseksualna’, np. 8.07.2018 na stronie Telewizji Republika zamieszczono nagłówek „SKANDAL! Bluźniercze hasła na częstochowskim marszu LGBT. Katolicy szybko odpowiedzieli *teńczywym*”<sup>46</sup>, natomiast dzień później 9.07.2018 na portalu PCh24.pl pojawiły się takie tytuły artykułów, jak: „Częstochowska homoprowokacja. *Teńczy* testują reakcję opinii publicznej” oraz „Częstochowa: homoprowokacja *teńczy* i modlitewna odpowiedź katolików”<sup>47</sup>.

Ciekawym przykładem jest również połączenie *teńczy most*/*Teńczy Most*, które pojawia się w różnorodnych kontekstach i jest używane w wielu znaczeniach, ponieważ odnosi się do kilkunastu desygnatów. Oto zgromadzone użycia wspomnianego związku wyrazowego wraz z przykładem źródła publikacji: 1) ‘nazwa własna mostu łączącego USA i Kanadę’<sup>48</sup> (NKJP „Dziennik Polski”); 2) ‘eufemizm śmierci; przejście zwierzęcia przez *teńczy* most oznacza jego śmierć’ (NKJP „Dziennik Polski”); 3) ‘nazwa własna krematorium i cmentarza dla zwierząt zlokalizowanych w okolicach Szymanowa na Dolnym Śląsku’ (NKJP „Dziennik Polski”); 4) ‘nazwa własna stowarzyszenia dla rodzin z małym dzieckiem niepełnosprawnym’ (NKJP „Dziennik Polski”); 5) ‘nazwa własna projektu poświęconego tolerancji, nad którym patronat objęła Jolanta Kwaśniewska’ (NKJP „Express Ilustrowany”); 6) ‘w mitologii nordyckiej artefakt łączący w fantastyce królestwo ludzi z królestwem bogów’ (NKJP „Gazeta Wyborcza”); 7) ‘nazwa własna bramy do samotni używana w utworze *Lato leśnych ludzi*’ (NKJP *Lato leśnych ludzi*); 8) ‘nazwa własna cyklicznej wystawy polskich artystów w Druskiennikach’ (NKJP „Wikipedia.pl”); 9) ‘Bolesław Leśmian metaforycznie o roli, jaką odgrywa baśń’ (NKJP „Dziennik Polski”); 10) ‘nazwa własna wielkiego naturalnego kamiennego łuku z piaskowca w Utah; dla Indian z okolicznych plemion miejsce tradycyjnych

<sup>44</sup> <https://zalajkowane.pl/teczowe-gory-w-chinach/> (dostęp: 17.09.2018).

<sup>45</sup> Termin ten – „ang. *Rainbow Nation* – pojawił się w roku 1994, kiedy w Republice Południowej Afryki odbyły się pierwsze wybory, w których udział mogli wziąć wszyscy pełnoletni bez względu na rasę. RPA, do tej pory rządzona przez białą mniejszość, miała stać się „krajem tęczy”. Wszystkie rasy i grupy etniczne, niezym kolory tęczy miały stać się równoprawne, przenikać się nawzajem i mimo różnorodności tworzyć jedność”, <https://www.salon24.pl/u/olenkawagner/849673,koniec-teczowego-narodu> (dostęp: 12.06.2018). Por. <http://www.rp.pl/artykul/488762-Teczowy-narod.html> (dostęp: 12.06.2018).

<sup>46</sup> <http://telewizjarepublika.pl/skandal-bluzniercze-hasla-na-czestochowskim-marszu-lgbt-katolicy-szybko-odpowiedzieli-teczowym,67332.html> (dostęp: 14.09.2018).

<sup>47</sup> <https://www.pch24.pl/czestochowska-homoprowokacja--teczy-testuja-reakcje-opinii-publicznej,61500,i.html> (dostęp: 14.09.2018).

<sup>48</sup> Nazwa motywowana kształtem i refleksami świetlnymi, które powstają nad wodą pod wpływem słońca.

pielgrzymek, modlitw, ceremonii'<sup>49</sup>; 11) 'przejście między światem żywych a umarłych' (Lucjan Rydel, *Od Krakowa czarny las*)<sup>50</sup>; 12) 'metaforycznie o tęczy' (NKJP Grzegorz Rogala, *Najważniejsza jest motywacja*)<sup>51</sup>; 13) 'Rainbow Bridge (RB) – nazwa własna mostu w Tokio'<sup>52</sup>.

Z NKJP i zasobów internetowych wynika, że do stałych połączeń frazeologicznych z komponentem *tęczowy* można zaliczyć, m.in.: *tęczowy wąż*, *tęczowa koszulka*, *przejsć przez tęczowy most* 'eufemizm zakończenia życia przez zwierzę', *Tęczowy Most* (w różnych znaczeniach, np. 'most przy Niagarze', 'kamienny łuk z piaskowca', 'artefakt w mitologii nordyckiej'), *Tęczowy Wojownik* ('trawler organizacji Greenpeace'), *agresor tęczowy*.

Analiza kontekstów zawierających wymienione kolokacje prowadzi do wyodrębnienia licznych zakresów znaczeniowych badanego leksemu. Poniżej je wymienię i podam przykładowe połączenia wyrazowe, w których się aktualizują.

1. Posiadający takie kolory jak tęcza, czyli czerwony, pomarańczowy, żółty, zielony, niebieski oraz indygo (*tęczowy kolor*, *tęczowe barwy*) i (fakultatywnie) posiadający taki kształt jak tęcza, czyli kształt łuku (*tęczowy most*).
2. Wielobarwny (*tęczowe skrzydło*, *tęczowa koszulka mistrza świata*, *tęczowy music*, *tęczowe przedszkole*).
3. Taki, który się mieni, wywołuje refleksy światła (*tęczowa bańka*, *tęczowa smuga*, *tęczowy kryształ*).
4. Różnorodny (*tęczowa akademia*, *tęczowa koalicja*, *tęczowy festiwal*).
5. Optymistyczny, radosny (*tęczowy zakątek*, *tęczowy świat*, *tęczowe przedszkole*).
6. Wielonarodowy (*tęczowy naród*, *tęczowa akademia*).
7. Związany ze środowiskiem LGBT (*tęczowa flaga*, *tęczowa rodzina*).
8. Związany z przejściem ze świata żywych do świata umarłych (*tęczowy kocyk*, *tęczowy most*).
9. Składnik terminu architektonicznego (*tęczowa belka*, *tęczowy krucyfiks*, *łuk tęczowy*, *otwór tęczowy*).

Podstawowe znaczenie (nr 1) przymiotnika *tęczowy* związane jest z percepcją wzrokową. W znaczeniu eksponowane są takie właściwości percypowane wzrokiem, jak kolor (ma kolor, ma wiele kolorów, ma różnorodne kolory) oraz kształt (ma kształt łuku). Pozostałe znaczenia badanego leksemu mogą być motywowane jedną z tych cech.

Wartość ekspresywna przymiotnika *tęczowy* przede wszystkim zależy od tego, w jakim znaczeniu został użyty. Może być ona neutralna (dotyczy to np. znaczeń

<sup>49</sup> <http://wyborcza.pl/56,140981,21759037,pomniki-przyrody-narodowej-w-usa,,15.html> (dostęp: 15.06.2018). „Według legendy Nawajów most ten, z różowego piaskowca, jest „tęczą zaklętą w kamieniu” (NKJP Marek Jarosz Piątek Trzynastego).

<sup>50</sup> „Po tęczowym moście aniołowie noście serce moje do jej nóg”, [https://pl.wikisource.org/wiki/Od\\_Krakowa\\_czarny\\_las\\_\(Rydel\)](https://pl.wikisource.org/wiki/Od_Krakowa_czarny_las_(Rydel)) (dostęp: 17.09.2018).

<sup>51</sup> „Wakacje minęły jak gwałtowna burza, która zmieniła ospałą atmosferę upalnego dnia w rozświegotaną świeżość pod tęczowym mostem spinającym niebo z ziemią”.

<sup>52</sup> [https://pl.wikipedia.org/wiki/Rainbow\\_Bridge\\_\(Tokio\)](https://pl.wikipedia.org/wiki/Rainbow_Bridge_(Tokio)) (dostęp: 17.09.2018).



nr 1, 3 i 9) lub pozytywna (np. w znaczeniu 5 ekspresywność<sup>53</sup> jest wyrażana eksplcytnie i motywowana zmianami w sferze znaczenia leksykalnego<sup>54</sup>). W przypadku niektórych zakresów znaczeniowych nie jest łatwo jednoznacznie stwierdzić, jakie jest nacechowanie ekspresywne. Największe problemy z ustaleniem tej cechy dotyczą znaczenia nr 7 ‘związany ze środowiskiem LGBT’. Część kontekstów wskazuje bowiem na nacechowanie pozytywne, część na negatywne. Wydaje się, że czynnikiem decydującym są tu uwarunkowania pragmatyczne, a dokładniej mówiąc, wyznaczniki, które „sygnalizują stosunek nadawcy do subiekty nazywanego, wynikający z przyjętego systemu aksjologicznego, właściwego dla potocznej percepcji świata, opartej na silnie akcentowanej wspólnotowości”<sup>55</sup>. Ponieważ osoby przynależne do tego ruchu i jego sympatycy podkreślają właśnie wspólnotowość<sup>56</sup> w obrębie grupy, użycie przez nich przymiotnika *teńczy* w omawianym znaczeniu konotuje emocje pozytywne (np. „Realizujemy pierwszy w historii Polski projekt na temat rodzicielstwa gejów, lesbijek, osób biseksualnych i transpłciowych. Tęczowe rodziny pełne sił i blasku, bo chcemy żyć w społeczeństwie, w którym żadne dziecko ani żadna rodzina nie jest dyskryminowana ze względu na przynależność do mniejszościowej grupy społecznej”)<sup>57</sup>. Przeciwnicy ruchu homoseksualistów skupiają się z kolei na odrębności członków społeczności LGBT w stosunku do reszty społeczeństwa, dlatego kiedy używają przymiotnika *teńczy*, wiążą z nim emocje negatywne (np. „Parlament Europejski po raz pierwszy eksponuje dziś na swoich masztach tęczyową flagę, z którą utożsamiają się środowiska LGBT. To wyraz poparcia dla dewiantów seksualnych w dniu, który europarlament określił Międzynarodowym Dniem Przeciw Homofobii, Transfobii i Bifobii.”)<sup>58</sup>. Można więc stwierdzić, że w przypadku tego znaczenia ekspresywność jest naznaczona stanem emocjonalnym nadawcy<sup>59</sup>. Trzeba pamiętać, że na wszelkie procesy semantyczne wpływają elementy zewnętrznojęzykowe współtworzące obszar kulturowo-społeczny; one też doprowadzają do różnorodnych przewartościowań w leksyce<sup>60</sup>. Inaczej mówiąc, wpływ na zmiany w systemie aksjologicznym mają czynniki kulturowe i pragmatyczne, a ten przypadek

<sup>53</sup> W. Lubaś wyróżnia 34 typy ekspresji, ujęte w dwa nadrzędne typy: pozytywną i negatywną (W. Lubaś, *Polskie gadanie. Podstawowe cechy i funkcje potocznej odmiany polszczyzny*, Opole 2003, s. 186–203). Ten typ ekspresji można właśnie nazwać radością.

<sup>54</sup> S. Grabias, *op. cit.*

<sup>55</sup> A. Rejter, *Stabilność modeli nominacyjnych*, *op. cit.*, s. 93; por. też A. Dyszak, *O zapisanym słownictwie mniejszości seksualnych*, „Etnolingwistyka” 2015, nr 27, s. 201–220.

<sup>56</sup> „W potocznej percepcji bowiem to, co pozytywne, utożsamiane jest z harmonią, wspólnotowością i stosownością, to zaś, co negatywne – z nadmiarem, odrębnością i niestosownością” (A. Rejter, *Stabilność modeli nominacyjnych*, *op. cit.*, s. 94).

<sup>57</sup> <http://tolerado.org/teczowe-rodziny/> (dostęp: 18.09.2018).

<sup>58</sup> <http://telewizjarepublika.pl/teczowa-flaga-zawisla-przed-parlamentem-europejskiej-proflegutko-tlumaczy-absurd-sytuacji,65014.html> (dostęp: 18.09.2018).

<sup>59</sup> A. Rejter, *Leksyka ekspresywna w historii języka polskiego. Kulturowo-komunikacyjne konteksty potoczności*, Katowice 2006. Por. też J. Lyons, *Semantyka*, przeł. A. Weinsberg, t. 1, Warszawa 1984.

<sup>60</sup> A. Rejter, *Zewnętrznojęzykowe uwarunkowania przeobrażeń kategorii semantyczno-kulturowych ekspresywnych apelatywnych nazw osób w polszczyźnie*, [w:] *Kategorie gramatyczne*

świadczy o ekspresywności utajonej<sup>61</sup>. Jest to waloryzacja pozytywna wyrażająca aprobatę i przychylność lub negatywna wyrażająca negację i lekceważenie.

### Nazwy własne

Przymiotnik *tęczowy* jest jednym z komponentów wielu nazw własnych, przede wszystkim przedszkoli i żłobków, nieco rzadziej szkół. Dominują tu połączenia dwuwyrazowe, w których *tęczowy* pełni funkcję określenia rzeczownika: *Tęczowa Kraina, Tęczowa Akademia, Tęczowy Ogród, Tęczowa Łąka, Tęczowy Zakątek, Tęczowy Świat, Tęczowy Raj, Tęczowy Port, Tęczowa Arka, Tęczowa Przystań, Tęczowe Kredki, Tęczowe Ognisko, Tęczowe Misie, Tęczowa Dolina, Tęczowa Wyspa, Tęczowa Przygoda, Tęczowa Szóstka, Tęczowa Piątka, Tęczowe Siódemki, Tęczowe Elfy, Tęczowe Skrzaty, Tęczowa Kropka, Tęczowe Kropki, Tęczowe Abecadło, Tęczowe Wrota, Tęczowe Gimnazjum*. Rzeczowniki te często są deminutiwami: *Tęczowy Domek, Tęczowa Chatka, Tęczowa Polanka, Tęczowy Pajacyk, Tęczowy Kącik, Tęczowe Nutki, Tęczowy Dworek, Tęczowa Jedyneczka, Tęczowy Ogródek, Tęczowa Dwójeczka, Tęczowe Rybki*. Zdarzają się też połączenia wielowyrazowe: *Tęczowa Akademia Przedszkolaka, Tęczowa Akademia Brzdąca, Tęczowy Świat Dziecka, Przedszkole w tęczowym kręgu*. We wszystkich wymienionych połączeniach *tęczowy* jest synonimem optymizmu, radości, beztrioski i różnorodności.

Drugą kategorią nazw własnych zawierających omawiany wyraz są nazwy rozmaitych akcji, wydarzeń i przedsięwzięć oświatowych, kulturalnych i sportowych. *Tęczowy* używany jest jak wyżej w znaczeniach ‘różnorodny’, np. *Absolut Sztuki. Absolut duszy. Tęczowy świat Młodej Polski* (nazwa kursu doskonalącego dla nauczycieli), *Tęczowe Warsztaty* (nazwa warsztatów plastycznych, przyrodniczych, literackich, fizycznych i pierwszej pomocy zorganizowanych w ramach obchodów Dni Ziemi w Sosnowcu) lub ‘napawający optymizmem’, np. *Tęczowy świat poezji – poeci dzieciom, Tęczowe spotkanie z poezją, Tęczowy Świat Krzysia, Tęczowy Festyn, Tęczowa Nutka* (nazwa festiwalu piosenki niemiecko- i anglojęzycznej), *Tęczowa zabawa*. Wiele nazw własnych, zwłaszcza odnoszących się do akcji organizowanych w szkołach podstawowych, zawiera przymiotnik *tęczowy* w znaczeniu ‘barwny’, ‘odnoszący się do kształtu i kolorów tęczy’, np. *Tęczowe okulary* (nazwa koła plastycznego), *Tęczowy kalendarz* (nazwa konkursu plastycznego), *Tęczowy język niemiecki* (określenie lekcji języka niemieckiego, na której uczniowie poznawali niemieckie nazwy kolorów i malowali farbami tęczę), *Tęczowy Tydzień* (nazwa akcji promującej zdrowe nawyki żywieniowe: każdego dnia w szkole uczniowie jedzą owoce i warzywa innego koloru, np. w poniedziałek żółte, we wtorek zielone

---

*a kategorie stylistyczne i pragmatyczne w językach słowiańskich*, red. M. Cichońska, Katowice 2009, s. 236–245.

<sup>61</sup> Skubalanka pisze o ekspresywności utajonej, konwencjonalnej i niekonwencjonalnej (T. Skubalanka, *Ekspresywność języka a mowa potoczna*, [w:] *Poetyka i stylistyka słowiańska*, red. S. Skwarczyńska, Wrocław 1973, s. 177–183).

itp.), *Tęczowe śniadanie*, *Tęczowe smaki wakacji*, *Tęczowa matematyka*, *Tęczowy świat melodii*, *Tęczowy dzień kobiet* (8 marca uczniowie przyszli do szkoły ubrani w kolory tęczy). W ostatnich latach zorganizowano również dwa różne wydarzenia nazwane *Tęczową olimpiadą*. Pierwsze z nich to zawody sportowe, w których brały udział osoby pełnosprawne i niepełnosprawne, drugie to zjazd osób związanych z ruchem LGBT. *Tęczowy* w nazwach własnych może zatem aktualizować również inne znaczenia omawianego przymiotnika ‘związany z LGBT’ i ‘integrujący osoby różniące się określoną cechą’.

Omawiany leksem pojawia się również w nazwach ulic wielu miast Polski (m.in. Warszawy, Wrocławia, Gdańska, Poznania, Lublina, Lubania, Bełchatowa i Brzegu) oraz w nazwach osiedli mieszkaniowych *Tęczowe Apartamenty*, *Osiedle Tęczowe*, *Tęczowe Osiedle*, *Tęczowe Zakątki*, *Tęczowe Ogrody*, *Tęczowa Polana*, *Tęczowy Las* i w nazwie dzielnicy miasta<sup>62</sup> (*Osiedle Tęczowe* w Dzierżoniowie). Poza tym jest wykorzystywany w nazwach fundacji: *Tęczowy Most*, *Tęczowy Most Porozumienia*, nazwach drużyn, gromad i szczepli harcerskich: *Szczep ZHP Tęczowy*, *Szczep Tęczowy im. Tadeusza Kościuszki*, *Zuchowa Gromada Tęczowe Uśmiechy*, nazwach obiektów noclegowych: *Hotel Tęczowy Młyn* lub gospodarstw agroturystycznych *Tęczowy Folwark*.

*Tęczowy* w nazwach własnych ma konotować wielobarwność, różnorodność i optymizm. Wymienione elementy znaczenia analizowanego przymiotnika zwiększają marketingowe walory nazw własnych, a dzieje się to dzięki nacechowaniu ekspresywnemu, które w nazwach własnych zawsze jest znakiem pozytywnych wartości.

Omawiany leksem często jest też wykorzystywany w tytułach rozmaitych utworów literackich i muzycznych. Wystarczy przywołać tu singiel pt. *Tęczowy* zapowiadający solową płytę Natalii Szroeder<sup>63</sup> lub *Tęczowy most* ze słowami Wojciecha Młynarskiego w wykonaniu grupy Vox<sup>64</sup>. Dobrym przykładem może być również *Koleśda dla tęczowego Boga* Grzegorza Turnaua i Magdy Umer<sup>65</sup>. W tekście tego utworu występuje motyw uchodźcy, a więc mowa jest o różnych narodowościach i rasach. *Tęczowy* jest tu więc synonimem różnorodności, a konkretnie wielości ras, narodów i kultur. W tym wypadku można mówić o kolejnym zakresie znaczeniowym badanego leksemu: staje się on również synonimem, symbolem wielorasowości. Poza tym można odnaleźć sporo nazw własnych, w których *tęczowy* znaczy tyle

<sup>62</sup> Na marginesie warto dodać, że w funkcji topoleksemu wykorzystywany jest również rzeczownik *tęcza*, stanowiący motywacją takich toponimów, jak m.in. *Tęcza* (wieś w województwie świętokrzyskim), *Tęczyn* (osada w woj. zachodniopomorskim) i *Tęczynów* (przysiółek wsi i część wsi – obie nazwy odnotowano w województwie opolskim).

<sup>63</sup> Oto fragment refrenu: *Czerń i biel, // Zmierzech i cień, // W tęczy stan, zaczaruj i zmień // Szarość dnia, // Nocy mrok, // Zauważ, i rozjaśnij co krok*, [http://www.tekstowo.pl/piosenka,natalia\\_szroeder,teczowy.html](http://www.tekstowo.pl/piosenka,natalia_szroeder,teczowy.html) (dostęp: 17.09.2018).

<sup>64</sup> <https://www.polskieradio.pl/7/4452/Artykul/1308635,VOX-i-Legendarne-Melodie-Teczowy-most-posluchaj-w-calosci> (dostęp: 17.09.2018).

<sup>65</sup> <https://www.rmf.fm/magazyn/news,7245,koleśda-dla-teczowego-boga-grzegorza-turnaua-i-magdy-umer.html> (dostęp: 14.06.2018).

co homoseksualny, np. *Tęczowy Klub Filmowy, Tęczowy Puchar, Tęczowy Laur, Festiwal Tęczowych Rodzin, Tęczowy Klub Sportowy, Nagroda Tęczowe Pióra*<sup>66</sup>.

### Synonimy i antonimy

Pewną wiedzę na temat znaczeń przekazują również słowniki synonimów. Poszczególne synonimy związane są bowiem z konkretnymi znaczeniami.

Ze słownika synonimów *Synonim.net*<sup>67</sup> wynika, że przymiotnik *tęczowy* ma 4 znaczenia. Używa się go: 1) ‘w odniesieniu do różnobarwności czegoś’, 2) ‘odnośnie kogoś z optymistycznym usposobieniem’, 3) ‘w odniesieniu do czegoś, co napawa optymizmem’, 4) ‘w kontekście kwiecistego wystroju’. Ciekawe jest to, że znaczenie ‘mający same dobre strony, pozytywny, optymistyczny’ osobno odniesiono tu do ludzi (znaczenie 2) i osobno do rzeczy oraz zjawisk (znaczenie 3). Novum w stosunku do słowników ogólnych polszczyzny stanowi również wyodrębnienie znaczenia ‘w kontekście kwiecistego wystroju’, a nie włączenie go do pierwszego zakresu znaczeniowego ‘w odniesieniu do różnobarwności czegoś’.

W *Wielkim słowniku wyrazów bliskoznacznych PWN* odnotowano hasło *tęczowy* (*przyszłość*) i opatrzone je odsyłaczem do *optymistyczny*, oraz hasło *tęczowy* (*wielobarwny*) zaopatrzone w odsyłacz *różnokolorowy*<sup>68</sup>. Uwzględniono tu więc dwa znaczenia. Wyrazy bliskoznaczne pierwszego z nich to – poza *optymistyczny* – takie przymiotniki, jak: *różowy, świetlany, wesoly, hurraoptymistyczny (huraoptymistyczny)*<sup>69</sup>. W przypadku drugiego – pod hasłem *różnokolorowy* – odnotowano: *opalowy, papuzi, pstrokaty, pstry, różnobarwny, wielobarwny, wielokolorowy, kolorowy, melanżowy, polichromiczny, wzorzysty*<sup>70</sup>.

W *Praktycznym słowniku wyrazów bliskoznacznych* podano nieco inny wybór synonimów dla znaczenia ‘optymistyczny’. Obok wymienianych wyżej przymiotników *różowy* i *optymistyczny*, pojawiają się też: *idealny, sielankowy, idylliczny, arkadyjski, błogi* i *złoty*<sup>71</sup>. Jeśli zaś chodzi o znaczenie ‘różnokolorowy’, to u Cienkowskiego dodatkowo pojawia się *barwny*, nie ma natomiast *opalowy, pstrokaty, pstry, melanżowy, polichromiczny* i *wzorzysty*<sup>72</sup>.

Większość wymienionych synonimów nacechowanych jest ekspresywnie – głównie są one nośnikami pozytywnych emocji (np. *optymistyczny, świetlany, wesoly, idealny, sielankowy, arkadyjski, błogi*), ale zdarzają się również określenia kojarzące

<sup>66</sup> J. Rodzoch-Malek, *W jaki sposób mówi się w polszczyźnie o homoseksualizmie i osobach homoseksualnych? Analiza leksyki na podstawie danych leksykograficznych i tekstowych*. Praca doktorska wykonana w Zakładzie Leksykologii, Stylistyki Teoretycznej i Kultury Języka Polskiego, Warszawa 2012, s. 162.

<sup>67</sup> <https://synonim.net/synonim/tęczowy> (dostęp: 13.06.2018).

<sup>68</sup> M. Bańko, *Wielki słownik wyrazów bliskoznacznych PWN*, Warszawa 2005, s. 810.

<sup>69</sup> *Ibidem*, s. 498.

<sup>70</sup> *Ibidem*, s. 699.

<sup>71</sup> W. Cienkowski, *Praktyczny słownik wyrazów bliskoznacznych*, Warszawa 2000, s. 265.

<sup>72</sup> *Ibidem*.

się z negatywnymi ocenami, które są rezultatem nadmiaru, przesady (np. *hurra-optimistyczny* ‘przesadnie wyrażany optymizm’ lub *pstrokaty* ‘przesadnie kolorowy’). W tym świetle *tęczowy* należy uznać za przymiotnik, który – w zależności od kontekstu – jest neutralny pod względem emocji lub pełni funkcję ekspresywną o pozytywnych albo negatywnych konotacjach.

Aby wyodrębnić najważniejsze elementy znaczenia wyrazu *tęczowy*, warto wymienić również jego antonimy, ponieważ wskazują one na przeciwstawne cechy i właściwości opisywanego elementu leksykalnego względem innych leksemów. To właśnie na tej podstawie można wskazać cechy i właściwości przymiotnika *tęczowy*. Jeśli chodzi o antonimy zarejestrowane w odpowiednich opracowaniach leksykograficznych, to wybór jest nieco skromniejszy w porównaniu z synonimami: notowane są wyłącznie przymiotniki *jednobarwny* i *szary*<sup>73</sup>. W przypadku omawianego leksemu wyeksponowane są tu zatem jedynie semy koloru, zwłaszcza różnorodności koloru.

Z kolei w słowniku *Antonimy.net* pojawiają się następujące wyrazy o znaczeniu przeciwstawnym: *nietęczowy*, *achromatyczny*, *bezbarwny*, *czarno-biały*, *jednobarwny*, *niebarwny*, *niekolorowy*<sup>74</sup>. W tym kontekście *tęczowy* konotuje pozytywne odczucia, bowiem został przedstawiony jako przeciwieństwo negatywnie kojarzonych cech bezbarwności i szarości.

Z analizy antonimów wyekscerpowanych z obu źródeł wynika, że *tęczowy* jest związany przede wszystkim z kategorią koloru (*niebarwny*, *niekolorowy*). Część antonimów (*achromatyczny*, *czarno-biały*, *szary*) niesie informację, zgodnie z którą *tęczowy* to taki, który posiada barwę chromatyczną<sup>75</sup>, inne eksponują ten element znaczeniowy, który jest związany z brakiem jakiegokolwiek barwy (*bezbarwny*). Skoro jednym z antonimów omawianego przymiotnika jest *jednobarwny*, to można wnioskować, że *tęczowy* jest utożsamiany również z wielością barw.

### Budowa słowotwórcza, wyrazy pokrewne, pochodzenie i etymologia

Przymiotnik *tęczowy* zawiera rdzeń *tęcz-*, który współcześnie znajduje zastosowanie w kilku wyrazach. Najwięcej z nich (siedem) odnotowano w *Praktycznym słowniku języka polskiego*: *tęcza*, *tęcznik* (‘zoolog. pożyteczny chrząszcz z rodziny biegaczy’), *tęczować*, *tęczowiec* (‘zoolog. duży, barwny motyl z rodziny południc’), *tęczowo*, *tęczowy*, *tęczówka* (1. ‘anat. barwna, nieprzejrzysta błona o kształcie krążka w gałce ocznej’; 2. ‘daw. rzadki banknot sturubłowy’)<sup>76</sup>. W słownikach dawnej polszczyzny dodatkowo zarejestrowano: *tęczysty*, *tęczak* (‘zool. ryba koścista, należąca do rzędu skrzelowatych’) oraz *tęczowanie* (własność niektórych minerałów okazywania na

<sup>73</sup> A. Dąbrówka. E. Geller, *Słownik antonimów*, Warszawa 1995, s. 480.

<sup>74</sup> <http://antonimy.net/antonim/tęczowy> (dostęp: 13.06.2018).

<sup>75</sup> Barwy chromatyczne to takie, które posiadają cechy jakościowe, określony odcień i ton barwny. Do barw chromatycznych zalicza się wszystkie kolory poza bielą, czernią i szarościami ([https://pl.wikipedia.org/wiki/Barwy\\_chromatyczne](https://pl.wikipedia.org/wiki/Barwy_chromatyczne) (dostęp: 12.09.2018)).

<sup>76</sup> H. Zgólkowa (red), *op. cit.*, s. 445–446.

sobie mieniących się, tęczowych kolorów, za rozmaitem zwracaniu ku światłu)<sup>77</sup>, a także *tęczany*<sup>78</sup>.

Eksploatacja słowników ogólnych języka polskiego i innych źródeł prowadzi do wniosku, że rdzeń *tęcz-* pojawia się często w terminach specjalistycznych z zakresu zoologii i odnosi się do nazw zwierząt, np. *tęczak* 1) ‘ptak z rodziny tyrankowatych’; 2) ‘gatunek ryby z rodziny wargaczowatych, inaczej korys doncela lub korys’, 3) ‘potocznie pstrąg tęczowy’; *tęcznik liszkarz* ‘gatunek chrząszcza z rodziny biegaczowatych’<sup>79</sup>; *tęczowiec* ‘gatunek węża z rodziny tęczowcowatych’<sup>80</sup>; *mieniak tęczowiec* ‘owad z rzędu motyli’<sup>81</sup>. Z podanych definicji nie wynika jednak, jaki związek z tęczą mają organizmy nazwane w ten sposób lub który sem przymiotnika *tęczowy* stanowił motywację nominacji. Po przestudiowaniu informacji encyklopedycznych oraz zapoznaniu się z odpowiednim materiałem graficznym można stwierdzić, że wybór rdzenia *tęcz-* w nazwie wynika ze sposobu ubarwienia: wielości barw w upierzeniu (*tęczak* ‘ptak’)<sup>82</sup>, występowaniu kilku barw spośród tych, które pojawiają się w tęczy (*tęcznik liszkarz*) lub wyróżnianiu się jakiegokolwiek barwy spośród występujących w tęczy (np. pomarańczowej lub niebieskiej w przypadku *tęczaka* ‘ryby z rodziny wargaczowatych’). Motywacją nadania nazwy może być też wielość barw połączona z błyszczeniem się, mienieniem się pod wpływem światła (*tęczowiec*) lub błyszczenie się jedną nasyconą barwą, mienienie się pod wpływem światła (*mieniak tęczowiec*). W tym ostatnim wypadku aktualizuje się sem związany z optycznymi zjawiskami świetlnymi.

Przymiotnik *tęczowy* jest wyrazem rodzimym, pochodnym od rzeczownika *tęcza*, który ma rodowód prasłowiański<sup>83</sup>. *Tęcza* pierwotnie oznaczała ‘zbitą masę’, potem ‘chmurę (deszczową, burzową, gradową)’<sup>84</sup>, zresztą w wielu językach słowiańskich do dziś oznacza chmurę, ciężką chmurę, grad lub deszcz<sup>85</sup>. Warto dodać, że autorzy *Wielkiego słownika etymologiczno-historycznego języka polskiego*<sup>86</sup> nie odnotowują hasel *tęcza* i *tęczowy*.

## Material graficzny

Ważnym źródłem wiedzy o przymiotniku *tęczowy* są zasoby niewerbalne. Można przeglądać je, korzystając z przycisku „Zobacz w grafice Google”, który dołączono

<sup>77</sup> A. Zdanowicz, M. Bohusz-Szysko, J. Filipowicz et al., *op. cit.*, s. 1702.

<sup>78</sup> J. Karłowicz, A.A. Kryński, W. Niedźwiedzki, *op. cit.*

<sup>79</sup> [https://pl.wikipedia.org/wiki/Tęcznik\\_liszkarz](https://pl.wikipedia.org/wiki/Tęcznik_liszkarz) (dostęp: 12.09.2018).

<sup>80</sup> <https://pl.wikipedia.org/wiki/Tęczowiec> (dostęp: 12.09.2018).

<sup>81</sup> [https://pl.wikipedia.org/wiki/Mieniak\\_tęczowiec](https://pl.wikipedia.org/wiki/Mieniak_tęczowiec) (dostęp: 12.09.2018).

<sup>82</sup> Ptak ten charakteryzuje się wielobarwnym upierzeniem ([https://pl.wikipedia.org/wiki/Tęczak\\_\(ptak\)](https://pl.wikipedia.org/wiki/Tęczak_(ptak))) (dostęp: 12.09.2018).

<sup>83</sup> A. Brückner, *Słownik etymologiczny języka polskiego*, Warszawa 1989 (1927), s. 570.

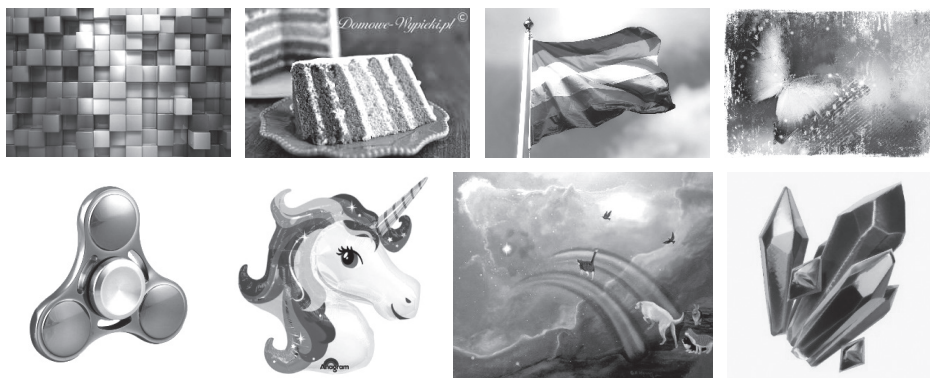
<sup>84</sup> W. Boryś, *Słownik etymologiczny języka polskiego*, Kraków 2006, s. 631.

<sup>85</sup> A. Brückner, *op. cit.*

<sup>86</sup> K. Długosz-Kurczabowa (red.), *Wielki słownik etymologiczno-historyczny języka polskiego*, Warszawa 2008.



do hasła *teńczy* zamieszczonego na stronie *Obserwatorium Językowego Uniwersytetu Warszawskiego Nowe Wyrazy*<sup>87</sup>. Wyniki wyszukiwania potwierdzają wnioski wyłaniające się z analizy znaczeń i innych danych słownikowych przymiotnika *teńczy* oraz kontekstów zgromadzonych w NKJP lub w innych źródłach, zwłaszcza internetowych. Grafiki przedstawiają np. kolorowe kartki papieru, rozmaite prace plastyczne, fototapetę, zestaw pisaków, kawałki tortu i inne desery, kryształ, parasol, flagę, koszulkę, zabawki. Oto kilka przykładów<sup>88</sup>.



Okazuje się, że *teńczy* to przede wszystkim taki, który ma wiele różnorodnych barw, głównie kolorów tęczy i ich odcieni. Ponadto *teńczy* to mieniący się wieloma barwami (niekoniecznie wszystkimi barwami tęczy i niekoniecznie barwami, które kojarzone są z tęczą). Sporadycznie w analizowanym zbiorze pojawiają się barwne łuki, co świadczy o tym, że sem kształtu zajmuje peryferyjne miejsce w znaczeniu omawianego leksemu.

## Wnioski

1. Podsumowanie powyższych analiz wypada rozpocząć od zaprezentowania tabeli, w której uwzględniono wszystkie znaczenia leksemu *teńczy*, a także wskazano na dominujące w nich semy, określono, czy znaczenie ma charakter jakościowy czy relacyjny, a także oceniono jego nacechowanie ekspresywne.

<sup>87</sup> <http://nowewyrazy.uw.edu.pl/haslo/> (dostęp: 13.06.2018).

<sup>88</sup> <http://www.newsweek.pl/swiat/teczywy-facebook-czyli-kto-popiera-zwiazki-homoseksualne,artykuly,365955,1.html> (dostęp: 20.09.2018); <https://www.domowe-wypieki.pl/przepisy/ciasta/571-teczywy-tort> (dostęp: 20.09.2018); <https://www.wprost.pl/edukacja/10028455/teczywy-piatek-w-szkolach-czesc-organizacji-protestuje.html> (dostęp: 20.09.2018); <https://pieknapety.pl/fototapeta-teczywy-motyl-575ve,id16250.html> (dostęp: 20.09.2018); <http://www.prezentegro.pl/fidget-spinner-metalowy-deluxe-teczywy-p-7755.html> (dostęp: 20.09.2018); <https://www.pinkchampagne.pl/ksztalty/balon-teczywy-jednorozec-84-cm.html> (dostęp: 20.09.2018); <http://www.radiownet.pl/publikacje/teczywy-most> (dostęp: 20.09.2018); <https://allegro.pl/fortnite-5-teczywy-krysztal-i7503035080.html> (dostęp: 20.09.2018).

Tabela 1. Zestawienie znaczeń leksemu *tęczowy* oraz ich nacechowanie ekspresywne.

Znaczenie	Dominujące semy	Rodzaj przymiotnika	Nacechowanie ekspresywne
‘związany z tęczą, dotyczący tęczy’	barwa, kształt	relacyjny	neutralne
‘taki jak tęcza, czyli wielobarwny, różnokolorowy’	barwa, ilość	jakościowy	neutralne lub pozytywne (spordycznie negatywne)
‘taki jak tęcza, czyli mieniający się, związany ze zjawiskami refleksów świetlnych’	światło	jakościowy	neutralne
‘taki jak tęcza, to znaczy różnorodny’	ilość	jakościowy	neutralne lub pozytywne (spordycznie negatywne)
‘napawający optymizmem’	optymizm	jakościowy	pozytywne
‘radosny, związany z zabawą’	zabawa, radość	jakościowy	pozytywne
‘idylliczny, sielankowy’	spokój, harmonia	jakościowy	pozytywne
‘wielonarodowy, wielorazowy, wielokulturowy’	ilość (fakultatywnie barwa)	jakościowy	neutralne z pozytywnymi konotacjami
‘integrujący osoby różniące się określoną cechą, np. pełnosprawnością i niepełnosprawnością’	ilość, łączenie	jakościowy	neutralne z pozytywnymi konotacjami
‘związany z LGBT’	barwa symbolu	relacyjny	pozytywne lub negatywne
‘rzeczownik: homoseksualista’	barwa symbolu	relacyjny	negatywne
‘taki, który jest związany z przejściem ze świata żywych do świata umarłych’	łączenie, przejście	jakościowy	neutralne z pozytywnymi konotacjami
‘w architekturze mający kształt tęczy’	kształt	relacyjny	neutralne

2. Przymiotnik *tęczowy* jest leksemem wieloznacznym, przy czym wraz z rozwojem języka polskiego przybywa mu znaczeń. Niektóre z nich, np. ‘wielonarodowy, wielorasowy, wielokulturowy’ kształtują się dopiero od kilkunastu lat.

3. Analiza różnorodnych użyc analizowanego leksemu doprowadza do wniosku, że część jego znaczeń jest neutralna ekspresywnie, inne konotują pewne emocje<sup>89</sup>. Oznacza to, że *tęczowy* nabiera ekspresywności tylko w określonych kontekstach i użyciach, co doprowadziło do wykształcenia się nacechowanych emocjonalnie znaczeń przenośnych<sup>90</sup> tego przymiotnika. Sytuacja ta coraz bardziej się komplikuje w ostatnich latach. Obserwuje się rozwój semantyczny omawianego leksemu: przybywa mu znaczeń, które związane są z ekspresją.

4. *Tęczowy* używany w nazwach własnych pełniących funkcję marketingową jest znakiem pozytywnych wartości. W pozostałych nazwach własnych (np. w nazwach ulic) nie wykazuje nacechowania pod tym względem. Jako wyraz pospolity lub część wyrażenia niebędącego nazwą własną również może nieść zerową wartość ekspresywną (np. w znaczeniu relacyjnym) lub być nacechowany. Do kilku zakresów znaczeniowych przypisane jest wyłącznie pozytywne nacechowanie<sup>91</sup> (np. ‘napawający optymizmem’). Są jednak znaczenia (np. ‘związany z LGBT’), w przypadku których wartość ekspresywna jest warunkowana pragmatycznie, to znaczy, że jest związana z sytuacją komunikacyjną, np. z osobą nadawcy, a zwłaszcza wynika z jego światopoglądu. Czasami konkretna wartość ekspresywna uwarunkowana jest kontekstualnie, np. *tęczowy* w znaczeniach ‘taki jak tęcza, czyli wielobarwny, różnokolorowy’ lub ‘taki jak tęcza, to znaczy różnorodny’ może być neutralny pod tym względem albo nacechowany – pozytywnie lub negatywnie. Wielość i różnorodność kolorów mogą konotować zarówno pozytywne skojarzenia (wówczas są utożsamiane np. z bogactwem lub możliwością wyboru), jak i negatywne (np. nadmiar kolorów może być postrzegany jako przejaw złego gustu, co wyraża synonim *pstrokaty*). Z powyższego wywodu wynika, że źródłem nacechowania emocjonalnego omawianego przymiotnika są: łączliwość, uwarunkowania kontekstualne oraz czynniki pragmatyczne.

5. Na koniec warto zaznaczyć, że ekspresywne znaczenia omawianego leksemu pojawiają się nie tylko w stylu potocznym. Charakterystyczne są również dla stylu publicystycznego i artystycznego.

<sup>89</sup> Nie są to jednak ekspresywizmy morfologiczne, ale pragmatyczne, ponieważ ich ekspresywność jest rezultatem czynników semantyczno-pragmatycznych (H. Zgólkowa, *Leksyka ekspresywna jako wyróżnik potocznej odmiany współczesnej polszczyzny*, [w:] *Język potoczny jako przedmiot badań językoznawczych*, red. S. Gajda, Z. Adamiszyn, Opole 1991).

<sup>90</sup> Por. A. Markowski, *Wykłady z leksykologii*, Warszawa 2012, s. 144.

<sup>91</sup> Monika Zaśko-Zielińska tak komentuje ten proces: „(...) jeśli jedno znaczenie wyrazu (...) jest mocno nacechowane, to w świadomości użytkowników języka może mieć to wpływ na nacechowanie pozostałych znaczeń tak, jakby wszystkie znaczenia (...) łączyły się w jeden kompleks semantyczny” (M. Zaśko-Zielińska, *Ocena stabilności ekspresywnej jednostek leksykalnych – propozycja opisu*, „Orbis Linguarum” 2018, s. 11.).

## Bibliografia

- Burkacka I., *Porównawcza analiza gniazdowa leksemów neutralnych i nacechowanych ekspresywnie*, Warszawa 2001.
- Dyszak A., *O zapisanym słownictwie mniejszości seksualnych*, „Etnolingwistyka” 2015, nr 27, s. 201–220.
- Grabias S., *O ekspresywności języka. Ekspresja a słowotwórstwo*, Lublin 1981.
- Kleszczowa K., *Stabilne w żywiole przemian. Ze studiów nad historią polskich przymiotników*, [w:] *Język polski w perspektywie diachronicznej i synchronicznej*, red. K. Maćkowiak, C. Piątkowski, współpraca D. Szagun, Zielona Góra 2004, s. 131–139.
- Kopaliński W., *Słownik symboli*, Warszawa 2001.
- Lubaś W., *Polskie gadanie. Podstawowe cechy i funkcje potocznej odmiany polszczyzny*, Opole 2003, s. 186–203.
- Lyons J., *Semantyka*, przeł. A. Weinsberg, t. 1, Warszawa 1984.
- Markowski A., *Wykłady z leksykologii*, Warszawa 2012.
- Rejter A., *Leksyka ekspresywna w historii języka polskiego. Kulturowo-komunikacyjne konteksty potoczności*, Katowice 2006.
- Rejter A., *Stabilność modeli nominacyjnych leksyki ekspresywnej w historii języka polskiego*, „LingVaria” 2008, nr 1(5), 89–98.
- Rejter A., *Zewnętrznojęzykowe uwarunkowania przeobrażeń kategorii semantyczno-kulturowych ekspresywnych apelatywnych nazw osób w polszczyźnie*, [w:] *Kategorie gramatyczne a kategorie stylistyczne i pragmatyczne w językach słowiańskich*, red. M. Cichońska, Katowice 2009, s. 236–245.
- Rodzoch-Malek J., *W jaki sposób mówi się w polszczyźnie o homoseksualizmie i osobach homoseksualnych? Analiza leksyki na podstawie danych leksykograficznych i tekstowych*. Praca doktorska wykonana w Zakładzie Leksykologii, Stylistyki Teoretycznej i Kultury Języka Polskiego, Warszawa 2012, <https://depotuw.ceon.pl/bitstream/handle/item/204/Doktorat-J.Rodzoch-Malek.pdf?sequence=1> (dostęp: 18.09.2018).
- Skubalanka T., *Ekspresywność języka a mowa potoczna*, [w:] *Poetyka i stylistyka słowiańska*, red. S. Skwarczyńska, Wrocław 1973, s. 177–183.
- Skubalanka T., *O ekspresywności języka*, [w:] T. Skubalanka, *O stylu poetyckim i innych stylach języka. Studia i szkice teoretyczne*, Lublin 1995.
- Zaśko-Zielińska M., *Ocena stabilności ekspresywnej jednostek leksykalnych – propozycja opisu*, „Orbis Linguarum” 2018, s. 11.
- Zgólkowa H., *Leksyka ekspresywna jako wyróżnik potocznej odmiany współczesnej polszczyzny*, [w:] *Język potoczny jako przedmiot badań językoznawczych*, red. S. Gajda, Z. Adamiszyn, Opole 1991.

### Źródła leksykograficzne

- Antonimy.net*, <http://antonimy.net/antonim/tęczowy> (dostęp: 28.06.2018).
- Bańko M. (red.), *Inny słownik języka polskiego*, t. 2: P-Ż, Warszawa 1999.
- Bańko M., *Wielki słownik wyrazów bliskoznacznych PWN*, Warszawa 2005.
- Boryś W., *Słownik etymologiczny języka polskiego*, Kraków 2006.
- Brückner A., *Słownik etymologiczny języka polskiego*, Warszawa 1989 (1927).
- Cienkowski W., *Praktyczny słownik wyrazów bliskoznacznych*, Warszawa 2000.
- Dąbrówka A., Geller E., *Słownik antonimów*, Warszawa 1995.

- Długosz-Kurczabowa K. (red.), *Wielki słownik etymologiczno-historyczny języka polskiego*, Warszawa 2008.
- Dobry słownik*, <https://dobryslownik.pl/slowo/> (dostęp: 13.06.2018).
- Doroszewski W. (red.), *Słownik języka polskiego*, Warszawa 1958–1969, wersja elektroniczna: <http://www.sjpd.pwn.pl/> (dostęp: 11.06.2018).
- Dubisz S. (red.), *Uniwersalny słownik języka polskiego*, t. 4: T-Ż, Warszawa 2003.
- Dunaj B. (red.), *Słownik współczesnego języka polskiego*, Warszawa 1996.
- Elektroniczny słownik języka polskiego XVII i XVIII wieku*, <https://sxvii.pl/> (dostęp: 12.09.2018).
- Karłowicz J., Kryński A.A., Niedźwiedzki W., *Słownik języka polskiego*, t. 7: T-Y, Warszawa 1919.
- Linde S.B., *Słownik języka polskiego*, t.5, wyd. drugie, poprawione i pomnożone, Lwów 1856.
- Mayenowa M. T. i in (red.), *Słownik polszczyzny XVI wieku*, t. 1–36, Wrocław 1966–2012.
- Narodowy Korpus Języka Polskiego*, <http://nkjp.pl/> (dostęp: 15.06.2018).
- Obserwatorium Językowe Uniwersytetu Warszawskiego*, <http://nowewyrazy.uw.edu.pl/haslo/> (dostęp: 13.06.2018).
- Słownik języka polskiego*, <https://sjp.pl/> (dostęp: 13.06.2018).
- Słownik języka polskiego PWN*, <https://sjp.pwn.pl/sjp/> (dostęp: 13.06.2018).
- Słownik staropolski on-line*, <http://www.staropolska.pl/slownik/?id=-1> (dostęp: 12.09.2018).
- Słowosieć*, <http://plwordnet.pwr.wroc.pl/wordnet/f711e8d2-2081-11e8-abad-d73b9c03fb78> (dostęp: 8.06.2018).
- Synonim.net*, <https://synonim.net/synonim/> (dostęp: 13.06.2018).
- Urbańczyk S. (red.), *Słownik staropolski*, Wrocław 1982–1987.
- Wikisłownik*, <https://pl.wiktionary.org/wiki/tęczowy> (dostęp: 13.06.2018).
- Zdanowicz A., Bohusz-Szyszko M., Filipowicz J. et al., *Słownik języka polskiego*, cz. 2, Wilno 1861.
- Zgólkowa H. (red.), *Praktyczny słownik współczesnej polszczyzny*, t. 42: szwank-tłukowaty, Poznań 2003.

### **Źródła internetowe**

- <https://pl.wikipedia.org/wiki/Tęczak> (dostęp: 12.09.2018).
- [https://pl.wikipedia.org/wiki/Tęczak\\_\(ptak\)](https://pl.wikipedia.org/wiki/Tęczak_(ptak)) (dostęp: 12.09.2018).
- [https://pl.wikipedia.org/wiki/Tęcznik\\_liszkarz](https://pl.wikipedia.org/wiki/Tęcznik_liszkarz) (dostęp: 12.09.2018).
- <https://pl.wikipedia.org/wiki/Tęczowiec> (dostęp: 12.09.2018).
- [https://pl.wikipedia.org/wiki/Mieniak\\_tęczowiec](https://pl.wikipedia.org/wiki/Mieniak_tęczowiec) (dostęp: 12.09.2018).
- [https://pl.wikipedia.org/wiki/Tęczowa\\_flaga\\_\(ruch\\_LGBT\)](https://pl.wikipedia.org/wiki/Tęczowa_flaga_(ruch_LGBT)) (dostęp: 13.09.2018).
- <https://www.pch24.pl/czestochowska-homoprowokacja--teczowi-testuja-reakcje-opinii-publicznej,61500,i.html> (dostęp: 14.09.2018).
- <http://telewizjarepublika.pl/skandal-bluzniercze-hasla-na-czestochowskim-marszu-lgbt-katolicy-szybko-odpowiedzieli-teczowym,67332.html> (dostęp: 14.09.2018).

- [https://pl.wikipedia.org/wiki/Mistrzostwa\\_świata\\_w\\_kolarstwie\\_szosowym](https://pl.wikipedia.org/wiki/Mistrzostwa_świata_w_kolarstwie_szosowym) (dostęp: 17.09.2018).
- [https://pl.wikipedia.org/wiki/Agresor\\_tęczowy](https://pl.wikipedia.org/wiki/Agresor_tęczowy) (dostęp: 17.09.2018).
- <https://queer.pl/news/195919/sewilla-kurs-jezyka-hiszpanski-gej-lesbijka-hiszpania-turystyka-lgbt> (dostęp: 17.09.2018).
- <https://allegro.pl/fortnite-ratowanie-swiata-5x-teczowy-kryształ-psc-i7503954891.html> (dostęp: 17.09.2018).
- <http://teczowerodziny.org/> (dostęp: 17.09.2018).
- <https://queer.pl/tematy/15/dzieci-lesbijki-rodziny> (dostęp: 17.09.2018).
- <http://wyborcza.pl/7,75398,20903181,dzis-teczowy-piatek-w-polskich-szkolach-by-kazdy-uczen-czul.html> (dostęp: 17.09.2018).
- <https://www.mojewypieki.com/przepis/tort-teczowy-na-biskopcie> (dostęp: 17.09.2018).
- <https://www.doradcaszaku.pl/przepis/251599/teczowe-ciasto> (dostęp: 17.09.2018).
- <https://www.poronilam.pl/wywiad/teczowy-kocyk/> (dostęp: 17.09.2018).
- <https://zalajkowane.pl/teczowe-gory-w-chinach/> (dostęp: 17.09.2018).
- [https://pl.wikisource.org/wiki/Od\\_Krakowa\\_czarny\\_las\\_\(Rydel\)](https://pl.wikisource.org/wiki/Od_Krakowa_czarny_las_(Rydel)) (dostęp: 17.09.2018).
- <http://wyborcza.pl/56,140981,21759037,pomniki-przyrody-narodowej-w-usa,,15.html> (dostęp: 15.06.2018).
- [https://pl.wikipedia.org/wiki/Rainbow\\_Bridge\\_\(Tokio\)](https://pl.wikipedia.org/wiki/Rainbow_Bridge_(Tokio)) (dostęp: 17.09.2018).
- <https://pl.wikipedia.org/wiki/Nematobrycon> (dostęp: 17.09.2018).
- <https://www.rmfm.pl/magazyn/news,7245,koleda-dla-teczowego-boga-grzegorzaturnaua-i-magdy-umer.html> (dostęp: 14.06.2018).
- [http://www.tekstowo.pl/piosenka,natalia\\_szroeder,teczowy.html](http://www.tekstowo.pl/piosenka,natalia_szroeder,teczowy.html) (dostęp: 17.09.2018).
- <https://www.polskieradio.pl/7/4452/Artykul/1308635,VOX-i-Legendarne-Melodie-Teczowy-most-posluchaj-w-calosci> (dostęp: 17.09.2018).
- <http://niedziela.pl/artykul/12989/nd/Znak-Przymierza> (dostęp: 12.09.2018).
- <https://www.salon24.pl/u/olenkawagner/849673,koniec-teczowego-narodu> (dostęp: 12.06.2018).
- <http://www.rp.pl/artykul/488762-Teczowy-narod.html> (dostęp: 12.06.2018).
- [https://pl.wikipedia.org/wiki/Barwy\\_chromatyczne](https://pl.wikipedia.org/wiki/Barwy_chromatyczne) (dostęp: 12.09.2018).
- <http://tolerado.org/teczowe-rodziny/> (dostęp: 18.09.2018).
- <http://telewizjarepublika.pl/teczowa-flaga-zawisla-przed-parlamentem-europejskiej-prof-legutko-tlumaczy-absurd-sytuacji,65014.html> (dostęp: 18.09.2018).
- [http://warszawa.wyborcza.pl/warszawa/1,54420,8148024,Slownik\\_LGBTQ\\_Zebyscie\\_wiedzieli\\_o\\_czym\\_mowia\\_w.html](http://warszawa.wyborcza.pl/warszawa/1,54420,8148024,Slownik_LGBTQ_Zebyscie_wiedzieli_o_czym_mowia_w.html) (dostęp: 18.09.2018).
- <http://www.newsweek.pl/swiat/teczowy-facebook-czyli-kto-popiera-zwiazki-homoseksualne,artykuly,365955,1.html> (dostęp: 20.09.2018).
- <https://www.domowe-wypieki.pl/przepisy/ciasta/571-teczowy-tort> (dostęp: 20.09.2018).
- <https://www.wprost.pl/edukacja/10028455/teczowy-piatek-w-szkolach-czesc-organizacji-protestuje.html> (dostęp: 20.09.2018).
- <https://pieknetapety.pl/fototapeta-teczowy-moty1-575ve,id16250.html> (dostęp: 20.09.2018).
- <http://www.prezentegro.pl/fidget-spinner-metalowy-deluxe-teczowy-p-7755.html> (dostęp: 20.09.2018).



<https://www.pinkchampagne.pl/ksztalty/balon-teczowy-jednorozec-84-cm.html> (dostęp: 20.09.2018).

<http://www.radionet.pl/publikacje/teczowy-most> (dostęp: 20.09.2018).

<https://allegro.pl/fortnite-5-teczowy-kryształ-i7503035080.html> (dostęp: 20.09.2018).

### **Słowa kluczowe**

leksyka ekspresywna, polisemia, korpus, konotacja

### **Abstract**

#### **Word *teczowy* in Polish. Meaning and expressive stability**

Adjective *teczowy* is a wildcard, derived from the noun *tęcza*, which has sources in the Slavic language. With the development of Polish, the meanings of the *teczowy* are increasing, especially expressive. Modern lexicographical sources do not record them all. A full picture in this area can be obtained by analyzing language corpora and any other sources, including verbal and graphic resources of the Internet. Some of the meanings of the discussed lexeme have no expressive character, others are a sign of emotions. Emotional value, however, depends not only on meaning, but it is also conditioned pragmatically. Certain meanings can be attributed to positive or negative expression – depending on who the text sender is.

### **Keywords**

expressive lexis, emotion, polysemy, language korpus, connotation