

KRYSTYNA HANUSIK\*

URSZULA ŁANGOWSKA-SZCZĘŚNIAK\*\*

Opole

**KEYNESOWSKA FUNKCJA KONSUMPCJI**  
**JAKO PODSTAWA ANALIZY PRAWIDŁOWOŚCI SFERY SPOŻYCIA**

**STRESZCZENIE**

W artykule zostały przedstawione możliwości wykorzystania keynesowskiej funkcji konsumpcji do opisu zróżnicowania modeli konsumpcji gospodarstw domowych w Polsce. W szczególności oszacowane na podstawie dochodów i wydatków gospodarstw domowych wartości parametrów modeli liniowych konsumpcji stanowiły podstawę do analizy takich kategorii, jak konsumpcja autonomiczna czy krańcowa skłonność do konsumpcji. Przeprowadzono również analizę porównawczą relacji między subiektywną oceną sytuacji materialnej gospodarstw domowych a ich dochodami oraz wydatkami.

Analiza wykazała, że istnieje silna zależność oceny własnej sytuacji materialnej od uzyskiwanych dochodów i od wydatków oraz wyraźne zróżnicowanie samooceny między wyróżnionymi typami gospodarstw domowych. W badaniach zastosowano metody analizy statystycznej i modelowanie ekonometryczne. Wykorzystano źródłowe dane z badań budżetów gospodarstw domowych w Polsce prowadzonych przez GUS w 2011 r.

**Słowa kluczowe:** hipoteza dochodu absolutnego, konsumpcja, dochody gospodarstw domowych, sytuacja materialna gospodarstw domowych

---

\* Krystyna Hanusik, dr hab., prof. UO, Wydział Ekonomiczny, Uniwersytet Opolski, e-mail: hanusik@uni.opole.pl.

\*\* Urszula Łangowska-Szczęśniak, dr hab., prof. UO, Wydział Ekonomiczny, Uniwersytet Opolski, e-mail: uls@uni.opole.pl.

## Wprowadzenie

W artykule zostały przedstawione badania dotyczące możliwości wykorzystania keynesowskiej funkcji konsumpcji do opisu zróżnicowania modeli konsumpcji gospodarstw domowych w Polsce. Obiektywne charakterystyki ich sytuacji materialnej, za jakie uznano dochody rozporządalne i poziom wydatków konsumpcyjnych, porównano z subiektywnymi ocenami badanych gospodarstw.

Koncepcja badań wywodzi się z hipotez dochodu absolutnego i relatywnego, u których podstaw leży założenie o istotnym wpływie na decyzje konsumpcyjne nie tylko dochodu konsumenta czy zmian jego dochodu, ale i dochodów oraz dobrobytu innych konsumentów w jego otoczeniu. W hipotezach tych bierze się pod uwagę psychologiczny kontekst działania efektu pokazowego<sup>1</sup>.

Analiza miała na celu identyfikację zróżnicowania modelu konsumpcji w aspekcie postrzegania przez gospodarstwa domowe swojej sytuacji materialnej w zależności od poziomu dochodów i wydatków konsumpcyjnych, jak również typu społeczno-ekonomicznego gospodarstwa domowego<sup>2</sup>. Przyjęto przy tym założenie, że uogólnionym przejawem reprezentowanego modelu konsumpcji są wielkości autonomicznych wydatków konsumpcyjnych i krańcowej skłonności do konsumpcji.

Postawione zostały następujące pytania badawcze:

Jak duże są różnice poziomu dochodów, wydatków konsumpcyjnych i skłonności do konsumpcji między grupami gospodarstw domowych wyróżnionymi ze względu na typ społeczno ekonomiczny?

Czy na samoocenę sytuacji materialnej gospodarstw domowych ma wpływ tylko poziom osiągniętych przez nie dochodów?

Odpowiedzi na postawione pytania badawcze otrzymano, przeprowadzając klasyczną analizę statystyczną wybranych charakterystyk gospodarstw domowych oraz analizę ekonometryczną. Zbudowano liniowe i potęgowe modele ekonometryczne wydatków konsumpcyjnych w zależności od dochodów oraz modele probitowe objaśniające prawdopodobieństwo co najmniej dobrej oceny własnej sytuacji materialnej w zależności od dochodów gospodarstwa domowego i jego wydatków konsumpcyjnych. Ekonometryczne modele wydatków oszac-

---

<sup>1</sup> Por. C. Bywalec, *Konsumpcja w teorii i praktyce gospodarowania*, Wydawnictwo Naukowe PWN, Warszawa 2007, s. 118 i nn.

<sup>2</sup> W artykule ze względu na jego empiryczny charakter i ograniczoną objętość do minimum ograniczono przedstawienie tła badań na podstawie literatury przedmiotu.

wano dla ogółu gospodarstw domowych oraz ich grup wyróżnionych ze względu na typ społeczno-ekonomiczny gospodarstwa domowego. Modele pozytywnie przeszły weryfikację – uzyskane oceny parametrów okazały się istotne statystycznie, ponadto są one dobrze dopasowane do danych empirycznych, o czym świadczą istotnie statystycznie wartości współczynników determinacji. Istotność modeli probitowych badano za pomocą testu ilorazu wiarygodności.

W artykule wykorzystano dane z badań budżetów gospodarstw domowych w Polsce z 2011 roku prowadzonych przez GUS, uzupełnionych o opinie gospodarstw domowych na temat swojej sytuacji materialnej – od bardzo optymistycznych do bardzo pesymistycznych: 1 – bardzo dobra, 2 – dobra, 3 – przeciętna, 4 – raczej zła, 5 – zła. Obliczenia wykonano, posługując się programem komputerowym STATISTICA PL.

### **Zróznicowanie sytuacji społeczno-ekonomicznej gospodarstw domowych w Polsce w 2011 roku**

Badania rozpoczęto od wstępnej analizy zróznicowania sytuacji gospodarstw domowych w Polsce w 2011 roku na podstawie wybranych charakterystyk demograficznych oraz ekonomicznych, które przedstawiono w tabeli 1.

Największą grupę gospodarstw domowych stanowiły gospodarstwa pracowników, kolejnymi grupami byli emeryci, pracujący na własny rachunek oraz renciści. Najmniej było gospodarstw rolników i osób bez zarobkowych źródeł utrzymania. Wyodrębnione grupy gospodarstw różniły się dość istotnie cechami demograficznymi i ekonomicznymi. Przede wszystkim należy zauważyć, że średnio największymi gospodarstwami domowymi były gospodarstwa rolników, większe od średniej krajowej były także gospodarstwa pracowników i osób pracujących na własny rachunek. Z kolei najmłodsze były głowy gospodarstw domowych bez zarobkowych źródeł utrzymania oraz gospodarstw pracowników.

Najlepszą sytuację materialną, mierzoną zarówno poziomem całkowitych dochodów i wydatków, jak i dochodów i wydatków przypadających na osobę w gospodarstwie domowym oraz średnią skłonnością do konsumpcji, w badanym roku miały gospodarstwa domowe osób pracujących na własny rachunek. W najtrudniejszej sytuacji były natomiast gospodarstwa domowe osób utrzymujących się z niezarobkowych źródeł utrzymania, rencistów i emerytów.

Warto w tym miejscu zwrócić uwagę na istotną odrębność gospodarstw domowych rolników. Ich średnie dochody całkowite były bardzo zbliżone

do dochodów gospodarstw osób pracujących na własny rachunek, natomiast dochody przypadające na osobę były już jednymi z najniższych, również najniższe – wśród badanych grup gospodarstw – były przypadające średnio na osobę wydatki konsumpcyjne w gospodarstwach rolników. W efekcie gospodarstwa domowe rolników były najbardziej oszczędne.

Z wcześniejszych badań auterek wynika, że obiektywną sytuację materialną gospodarstw domowych determinują przede wszystkim dochody gospodarstwa i realizowany model konsumpcji, a co za tym idzie – wydatki konsumpcyjne<sup>3</sup>.

Tabela 1

Wybrane charakterystyki gospodarstw domowych w Polsce w 2011 roku według typów społeczno-ekonomicznych

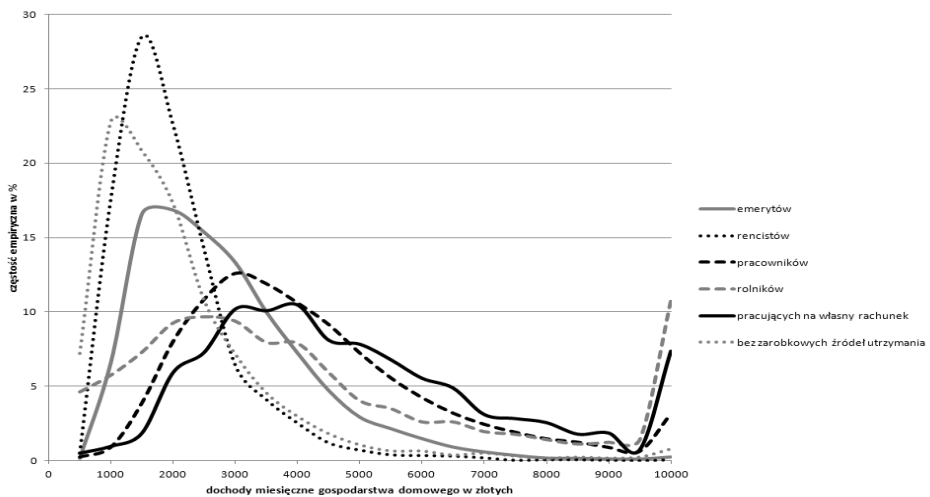
Wyszczególnienie	Ogółem	Typ gospodarstwa domowego					
		pracowników	rolników	pracujących na własny rachunek	emerytów	rencistów	bez zarobkowych źródeł utrzymania
liczba gospodarstw domowych w próbie	37 099	18 474	1689	2577	10 416	2483	1460
struktura próby gospodarstw (%)	100,00	49,80	4,55	6,95	28,08	6,69	3,94
średnia liczba osób w gospodarstwach domowych	2,87	3,31	4,11	3,31	2,03	1,98	2,57
średni wiek głowy gospodarstw domowych	51,45	42,97	46,67	43,78	68,04	61,87	41,76
średnie miesięczne dochody gospodarstw domowych (zł)	3547,05	4113,29	4970,74	5005,09	2596,20	1818,16	1885,57
średnie miesięczne wydatki gospodarstw domowych (zł)	2896,43	3328,38	3056,45	4080,69	2244,45	1685,14	1866,84

<sup>3</sup> Por. K. Hanusik, U. Łangowska-Szczeńniak, *Poziom i zróżnicowanie dochodów gospodarstw domowych w Polsce w latach 1993–2007 na tle przemian społeczno-ekonomicznych*, Wydawnictwo Uniwersytetu Opolskiego, Opole 2009.

	1	2	3	4	5	6	7	8
średnie miesięczne dochody na osobę gospodarstw domowych (zł)		1403,70	1453,92	1307,90	1752,43	1382,61	1087,50	926,33
średnie miesięczne wydatki na osobę gospodarstw domowych (zł)		1169,27	1179,90	816,32	1424,64	1214,51	1015,06	933,41
relacja wydatków do dochodów		0,82	0,81	0,61	0,82	0,86	0,93	0,99

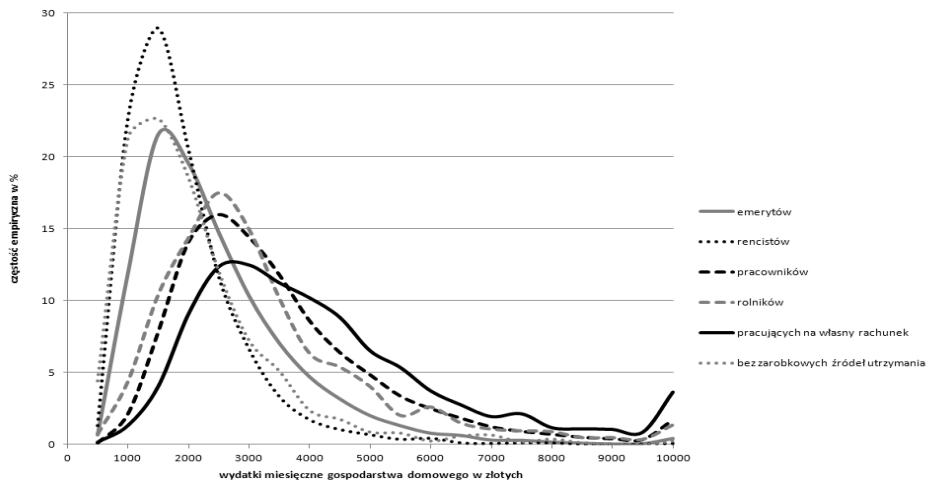
Źródło: opracowanie własne na podstawie panelowych badań budżetów gospodarstw domowych w Polsce w 2011 r., dane GUS.

Dla pogłębienia analizy stopnia zróżnicowania sytuacji materialnej gospodarstw domowych zbadano rozkłady dochodów i wydatków konsumpcyjnych. Empiryczne rozkłady dochodów oraz wydatków w grupach społeczno-ekonomicznych gospodarstw domowych w 2011 roku przedstawiono na rysunkach 1 i 2.



Rys. 1. Empiryczny rozkład miesięcznych dochodów gospodarstw domowych według typów społeczno-ekonomicznych gospodarstw domowych w 2011 roku

Źródło: jak w tabeli 1.



Rys. 2. Empiryczny rozkład miesięcznych wydatków według typów społeczno-ekonomicznych gospodarstw domowych w 2011 roku

Źródło: jak w tabeli 1.

Jak widać, w przypadku gospodarstw domowych emerytów, rencistów i osób bez zarobkowych źródeł utrzymania rozkłady dochodów i wydatków były wyraźnie lewoskośne i bardzo smukłe, co świadczy o szczególnie dużym udziale gospodarstw biednych w tych grupach społeczno-ekonomicznych.

Zupełnie inaczej kształtowały się natomiast rozkłady dochodów gospodarstw domowych osób pracujących na własny rachunek, rolników i pracowników. W przypadku tych grup rozkłady były bardzo płaskie z maksimum w punkcie relatywnie wysokich dochodów. Oznacza to, że stosunkowo częstsze w tych grupach gospodarstw były dochody znacznie przekraczające średnią. Rozkłady wydatków w tych najlepiej usytuowanych typach gospodarstw domowych były, z kolei, smuklejsze niż rozkłady dochodów. A zatem gospodarstwa osiągające wyższe dochody były oszczędniejsze, dotyczy to zwłaszcza gospodarstw rolników.

### **Empiryczna identyfikacja dochodowych uwarunkowań poziomu wydatków konsumpcyjnych w gospodarstwach domowych w Polsce w 2011 roku**

Zależności wydatków konsumpcyjnych od dochodów gospodarstw domowych są przedmiotem formułowanych na gruncie ekonomii prawidłowości, takich

na przykład jak keynesowska funkcja konsumpcji. Liniowa postać zależności wydatków konsumpcyjnych od dochodów pozwala podzielić całkowite wydatki konsumpcyjne na tak zwaną część wydatków autonomicznych, niezależnych od bieżących dochodów, co obrazuje wyraz wolny w modelu, oraz część zmieniającą się wraz z uzyskiwanymi dochodami. Konsumpcja autonomiczna może być interpretowana jako konsumpcja zapewniająca utrzymanie wcześniej osiągniętego poziomu życia. Ponadto współczynnik kierunkowy w keynesowskiej liniowej funkcji konsumpcji, nazywany krańcową skłonnością do konsumpcji, informuje o tym, jaką część przyrostu dochodu konsumenci przeznaczają na przyrost wydatków konsumpcyjnych.

Wydaje się, że parametry liniowej funkcji konsumpcji szacowanej dla różnych grup gospodarstw domowych można również interpretować jako miary stopnia zaspokojenia potrzeb konsumpcyjnych lub uogólnione odzwierciedlenie reprezentowanego modelu konsumpcji.

Aby potwierdzić wspomniane zależności, dla analizowanych grup gospodarstw domowych oszacowano liniowe modele wydatków konsumpcyjnych w postaci:

$$y = a + b x,$$

gdzie:

- $y$  – miesięczne wydatki gospodarstw domowych (zł),
- $x$  – miesięczne dochody gospodarstw domowych (zł),
- $a$  – konsumpcja autonomiczna,
- $b$  – krańcowa skłonność do konsumpcji (stosunek przyrostu wydatków konsumpcyjnych do przyrostu dochodu).

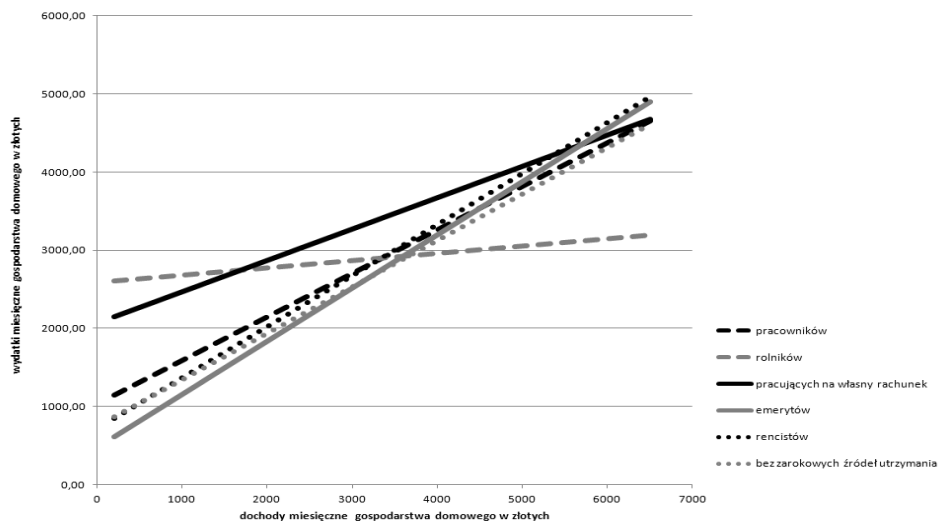
Otrzymane wyniki (tabela 2 i rysunek 3) wskazują na silne zróżnicowanie poziomu autonomicznych wydatków konsumpcyjnych i krańcowych skłonności do konsumpcji między analizowanymi grupami gospodarstw domowych. Przy wysokich dochodach, obserwowanych w gospodarstwach osób pracujących na własny rachunek i rolników, autonomiczne wydatki konsumpcyjne utrzymują się na relatywnie wysokim poziomie, występuje natomiast niska krańcowa skłonność do konsumpcji. Wraz ze spadkiem średniego poziomu dochodów maleją autonomiczne wydatki konsumpcyjne i rośnie krańcowa skłonność do konsumpcji.

Tabela 2

Wyniki estymacji liniowych modeli wydatków w zależności od dochodów według typów społeczno-ekonomicznych gospodarstw domowych w 2011 roku

Typ społeczno-ekonomiczny gospodarstwa domowego	Ocena parametru $a$	Ocena parametru $b$	Współczynnik determinacji
pracowników	0,56	1035,20	0,40
rolników	0,09	2592,09	0,11
pracujących na własny rachunek	0,40	2072,26	0,33
emerytów	0,68	476,79	0,44
rencistów	0,65	716,21	0,27
bez zarobkowych źródeł utrzymania	0,59	746,34	0,54
ogółem	0,42	1362,79	0,35

Źródło: jak w tabeli 1.



Rys. 3. Liniowe modele wydatków w grupach gospodarstw domowych wyróżnionych według typów społeczno-ekonomicznych w 2011 roku

Źródło: jak w tabeli 1.

Inaczej niż w przypadku pozostałych typów gospodarstw kształtowały się wartości parametrów liniowej funkcji konsumpcji gospodarstw domowych rolników. Bardzo wysoki poziom miały tak zwane autonomiczne wydatki konsumpcyjne i jednocześnie niską wartość przyjął wskaźnik krańcowej skłonności



do konsumpcji. Można zatem zaryzykować stwierdzenie o niskiej wrażliwości wydatków konsumpcyjnych gospodarstw rolników na zmiany dochodów.

Dodatkowo siłę reakcji wydatków konsumpcyjnych na zmianę dochodów odzwierciedlają wskaźniki elastyczności dochodowej konsumpcji.

W celu wyznaczenia tych wskaźników oszacowano modele potęgowe postaci:

$$y = a x^b,$$

gdzie:

- $y$  – miesięczne wydatki konsumpcyjne gospodarstwa domowego (zł),
- $x$  – miesięczne dochody gospodarstwa domowego (zł),
- $a$  – parametr strukturalny modelu (stała),
- $b$  – elastyczność dochodowa wydatków konsumpcyjnych.

Tabela 3

Wyniki estymacji potęgowych modeli wydatków w zależności od dochodów według typów społeczno-ekonomicznych gospodarstw domowych w 2011 roku

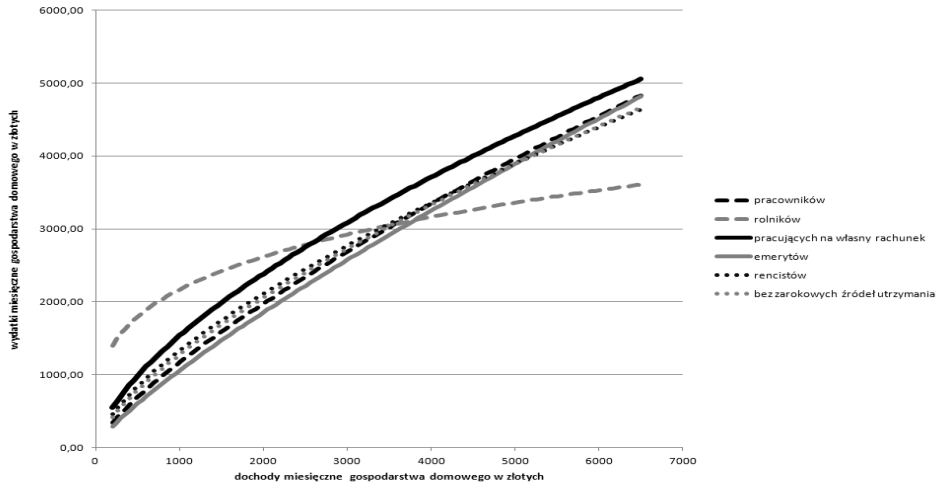
Typ społeczno-ekonomiczny gospodarstwa domowego	Ocena parametru $a$	Ocena parametru $b$	Współczynnik determinacji
pracowników	6,16	0,76	0,41
rolników	330,83	0,27	0,17
pracujących na własny rachunek	18,85	0,64	0,39
emerytów	3,95	0,81	0,45
rencistów	13,38	0,67	0,29
bez zarobkowych źródeł utrzymania	10,59	0,69	0,57
ogółem	15,44	0,65	0,41

Źródło: jak w tabeli 1.

W tabeli 3 i na rysunku 4 przedstawiono wyniki estymacji modeli w grupach społeczno-ekonomicznych gospodarstw domowych.

Otrzymane oceny parametrów modeli potęgowych potwierdzają wnioski wynikające z liniowych modeli konsumpcji, szczególnie w odniesieniu do siły reakcji wydatków konsumpcyjnych na zmiany poziomu dochodów. Znacząco od średniej odbiegała natomiast elastyczność dochodowa wydatków konsumpcyjnych w przypadku gospodarstw domowych rolników, ocena parametru wyniosła 0,27. Odmiennie kształtowała się elastyczność dochodowa wydatków konsumpcyjnych w gospodarstwach domowych emerytów, była znacznie wyż-

sza od średniej i wynosiła 0,81. Gospodarstwa tej grupy były zatem najbardziej wrażliwe na zmiany dochodów.



Rys. 4. Potęgowe modele wydatków w grupach gospodarstw domowych wyróżnionych według typów społeczno-ekonomicznych w 2011 roku

Źródło: jak w tabeli 1.

### Uwarunkowania samooceny sytuacji materialnej gospodarstw domowych w Polsce w 2011 roku

Aby sprawdzić, czy na samoocenę sytuacji materialnej wpływają jedynie dochody i wydatki konsumpcyjne, czy gospodarstwa domowe ulegają efektowi pokazowemu, czy obserwowane są mniej lub bardziej racjonalne modele konsumpcji i oczekiwania dochodu permanentnego<sup>4</sup>, oszacowano modele probitowe objaśniające prawdopodobieństwo wysokiej samooceny w zależności od osiągniętych dochodów i wydatków konsumpcyjnych w grupach społeczno-ekonomicznych gospodarstw domowych<sup>5</sup>.

Analizowano modele postaci:

$$y = \Phi(ax + b),$$

<sup>4</sup> Dochód permanentny – przeciętny, długookresowy dochód gospodarstwa domowego.

<sup>5</sup> Por. *Mikroekonometria*, red. M. Gruszczyński, Oficyna a Wolters Kluwer Business, Warszawa 2010.

gdzie:

- $y$  – prawdopodobieństwo, że gospodarstwo domowe oceni swoją sytuację materialną jako co najmniej dobrą,  
 $\Phi$  – dystrybuanta rozkładu normalnego standaryzowanego,  
 $x$  – dochód lub wydatki gospodarstwa domowego (tys. zł),  
 $a, b$  – parametry strukturalne modelu.

Tabela 4

Wyniki estymacji modeli probitowych  
 co najmniej dobrej samooceny sytuacji materialnej w zależności od dochodów  
 według typów społeczno-ekonomicznych gospodarstw domowych w 2011 roku  
 (dochody miesięczne w tys. zł)

Typ społeczno-ekonomiczny gospodarstwa domowego	Ocena parametru $a$	Ocena parametru $b$
pracowników	0,26	-1,80
rolników	0,04	-0,99
pracujących na własny rachunek	0,19	-1,06
emerytów	0,38	-1,99
rencistów	0,35	-2,13
bez zarobkowych źródeł utrzymania	0,23	-1,74
ogółem	0,23	-1,62

Źródło: jak w tabeli 1.

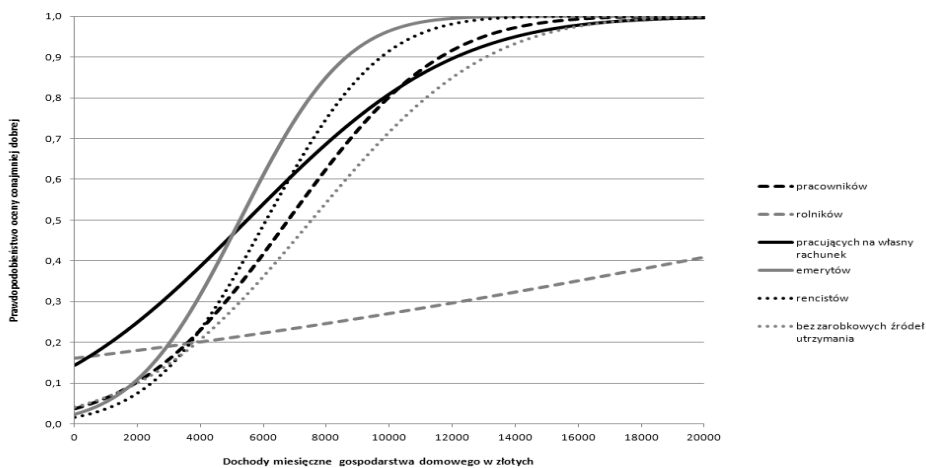
Tabela 5

Wyniki estymacji modeli probitowych  
 co najmniej dobrej samooceny sytuacji materialnej w zależności od wydatków  
 według typów społeczno-ekonomicznych gospodarstw domowych w 2011 roku  
 (wydatki miesięczne w tys. zł)

Typ społeczno-ekonomiczny gospodarstwa domowego	Ocena parametru $a$	Ocena parametru $b$
pracowników	0,19	-1,30
rolników	0,15	-1,26
pracujących na własny rachunek	0,19	-0,88
emerytów	0,26	-1,53
rencistów	0,19	-1,74
bez zarobkowych źródeł utrzymania	0,26	-1,79
ogółem	0,22	-1,41

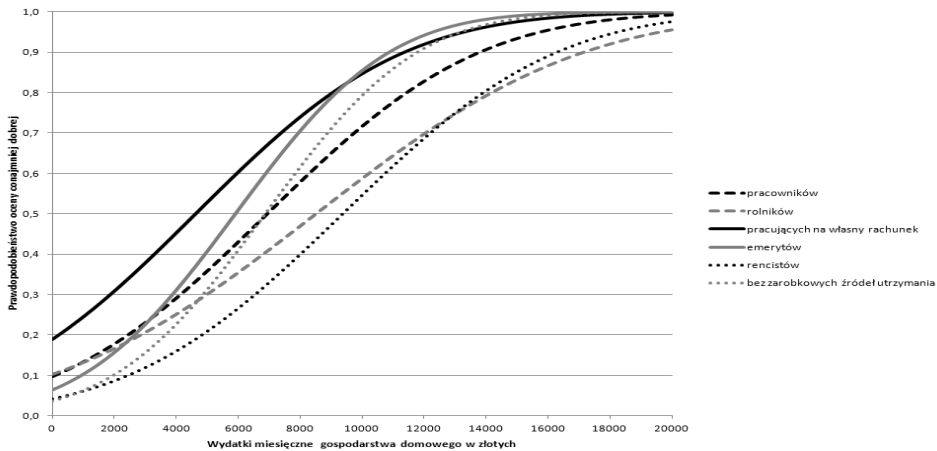
Źródło: jak w tabeli 1.

Jak wskazują wyniki estymacji modeli probitowych, zaprezentowane w tabelach 4 i 5, a w formie graficznej na rysunkach 5 i 6, w analizowanych typach społeczno-ekonomicznych gospodarstw domowych występują różnice w odniesieniu do związku zachodzącego między wysokością miesięcznych dochodów a oceną sytuacji materialnej. Przede wszystkim zwraca uwagę zupełnie odmienne ukształtowanie się modelu probitowego w przypadku gospodarstw rolników. Wynika z niego, że rolnicy, oceniając pozytywnie swoją sytuację materialną, relatywnie najwolniej reagują na wzrost dochodów, są również najmniej zadowoleni z uzyskiwanego poziomu dochodów. Przy miesięcznych dochodach wynoszących prawie 20 tys. zł zaledwie 40% gospodarstw rolników ocenia swoją sytuację jako co najmniej dobrą, natomiast średnio w Polsce zadowolenie z własnej sytuacji materialnej ponad połowa gospodarstw deklaruje już przy dochodach niewiele wyższych niż 7 tys. zł.



Rys. 5. Modele probitowe co najmniej dobrej samooceny sytuacji materialnej w zależności od dochodów według typów społeczno-ekonomicznych gospodarstw domowych w 2011 roku

Źródło: jak w tabeli 1.



Rys. 6. Modele probitowe co najmniej dobrej samooceny sytuacji materialnej w zależności od wydatków według typów społeczno-ekonomicznych gospodarstw domowych w 2011 roku

Źródło: jak w tabeli 1.

Silniejsze zróżnicowanie samooceny własnej sytuacji materialnej gospodarstw domowych w Polsce w 2011 roku było związane z poziomem wydatków konsumpcyjnych gospodarstw domowych. Duży pesymizm widoczny jest w ocenach biedniejszych gospodarstw domowych, czyli gospodarstw rencistów, emerytów, osób bez zarobkowych źródeł utrzymania, a także rolników. Gospodarstwa te przy analogicznym poziomie wydatków znacznie rzadziej oceniały swoją sytuację materialną jako co najmniej dobrą.

Warto przy tym nadmienić, że średnio w Polsce w 2011 roku połowa gospodarstw domowych oceniała swoją sytuację jako co najmniej dobrą przy wydatkach konsumpcyjnych na poziomie około 6,5 tys. zł miesięcznie.

Wydaje się zatem, że poza dochodem na samoocenę sytuacji materialnej gospodarstw domowych mógł mieć wpływ przyjmowany model konsumpcji, posiadane zasoby dóbr trwałego użytku oraz oczekiwane przyszłe dochody, jak również psychologicznie zdeterminowana wrażliwość gospodarstw domowych na regularność zmian strumienia dochodów w czasie.

## Podsumowanie

Przeprowadzone badania potwierdziły przydatność keynesowskiej funkcji konsumpcji wyprowadzonej z tak zwanej hipotezy dochodu absolutnego, potęgowej funkcji konsumpcji i modeli probitowych do analizy porównawczej zachowań konsumpcyjnych gospodarstw domowych. Pozwoliły również na sformułowanie wniosków będących jednocześnie odpowiedzią na postawione na wstępie pytania.

Polskie gospodarstwa domowe w 2011 roku charakteryzowała zróżnicowana sytuacja materialna. Przy czym najbiedniejsze były gospodarstwa rencistów, emerytów oraz osób bez zarobkowych źródeł utrzymania, o czym świadczą zarówno wyniki analizy statystycznej wybranych charakterystyk analizowanych gospodarstw domowych, jak i wyniki analizy keynesowskich liniowych oraz potęgowych modeli konsumpcji.

Skłonność do konsumpcji wszystkich gospodarstw domowych w Polsce była odwrotnie skorelowana z wysokością dochodów. Przy czym siła wpływu zmian dochodów na zmiany poziomu wydatków konsumpcyjnych była istotnie różna w wyodrębnionych grupach gospodarstw domowych.

Analiza ekonometryczna wykazała ponadto, że istniała istotna zależność między oceną własnej sytuacji ekonomicznej gospodarstw a uzyskiwanymi dochodami i wysokością wydatków konsumpcyjnych, jednocześnie istniały wyraźne różnice w akceptacji własnej sytuacji materialnej między gospodarstwami zaliczanymi do poszczególnych typów społeczno-ekonomicznych. Na podkreślenie zasługuje znacznie niższy niż w pozostałych badanych grupach odsetek gospodarstw domowych rolników akceptujących swoją sytuację przy takich samych dochodach.

## Bibliografia

- Bywalec C., *Konsumpcja w teorii i praktyce gospodarowania*, Wydawnictwo Naukowe PWN, Warszawa 2007.
- Hanusik K., Łangowska-Szczęśniak U., *Poziom i zróżnicowanie dochodów gospodarstw domowych w Polsce w latach 1993–2007 na tle przemian społeczno-ekonomicznych*, Wydawnictwo Uniwersytetu Opolskiego, Opole 2009.
- Keynes J.M., *Ogólna teoria zatrudnienia, procentu i pieniądza*, Wydawnictwo Naukowe PWN, Warszawa 2003.
- Mikroekonometria*, red. M. Gruszczyński, Oficyna a Wolters Kluwer Business, Warszawa 2010.

---

**KEYNESIAN CONSUMPTION FUNCTION AS A BASIS  
FOR THE ANALYSIS OF CONSUMPTIONS REGULARITY**

**SUMMARY**

In this paper are presented applications of the Keynesian consumption function for the description of diversity of households' consumption models in Poland. In particular, parameters of linear consumption models, which were estimated on the basis of income and expenditure of households, were used for the analysis of such categories as the autonomous consumption and the marginal propensity to consume.

The studies included also a comparative analysis of the relationship between the subjective assessment of financial situation of households and their income and expenditure. The analysis showed that there is a strong correlation between the considered variables and that the self-assessments of households differ according to various types of household.

In the study were used a statistical analysis and econometric modeling. The data, which were used in the study, come from the household budget survey conducted in 2011 by the Polish Central Statistical Office.

**Keywords:** absolute income hypothesis, consumption, households' incomes, financial situation of households