

Radosław Janiak

Cmentarzysko kurhanowe ludności kultury pomorskiej w Żakowie, gm. Sulęczyno. Badania w latach 2014–2015

**Barrow cemetery of the Pomeranian culture in Żakowo, Sulęczyno commune.
The archaeological excavations conducted in 2014–2015**

Abstract: The article presents results of the archaeological excavations conducted at a Pomeranian culture cemetery in Żakowo, site 3, Sulęczyno commune, Pomeranian Voivodship in 2014–2015. During this time, three barrows and two stone structures were excavated. Barrow V/2014 had the most elaborate form. Its base consisted of a four-layered stone rim 5.8 meters in diameter. Cremation burial of two people was found inside.

Keywords: archaeology, barrow cemetery, early Iron Age, Kashubian Lake District, Pomeranian culture

Słowa kluczowe: archeologia, cmentarzysko kurhanowe, wczesna epoka żelaza, Pojezierze Kaszubskie, kultura pomorska

Cmentarzysko kurhanowe na stanowisku 3 w Żakowie, gm. Sulęczyno, woj. pomorskie, położone jest pomiędzy jeziorem Gowidlińskim i jeziorem Śmiertnym, około 1,5 km na zachód od drogi łączącej Żakowo i Amalkę, bezpośrednio przy skrzyżowaniu dróg łączących Amalkę, Kistowo i Żakowo. Kurhany zostały zlokalizowane na północnym stoku i krawędzi wzniesienia morenowego oraz na wypłaszczeniu terenu u jego podstawy (ryc. 1). Od strony północnej konstrukcja dochodzi do cieką łączącego wspomniane jeziora. Omawiane stanowisko znajduje się na terenie zalesionym, należącym do Nadleśnictwa Lipusz (Leśnictwo Sulęczyno).

Zainteresowanie nekropolą w Żakowie sięga początków XX wieku, kiedy to archeolog amator Konrad Lakowitz dokonał inwentaryzacji i pomiarów cmentarzysk kurhanowych w rejonie Kartuz (Amt. Ber. 1903, 30). Wśród kilkunastu obiektów wymienił również omawiane skupienie kurhanów w *Schakau*, obecnym Żakowie. Cmentarzysko zostało ponownie „odkryte” dopiero na początku następnego wieku, w 2005 roku, a w 2006 podjęto badania wykopaliskowe, w ramach których rozpoznano pięć uszkodzonych konstrukcji kamiennych oraz przebadano przestrzeń pomiędzy nimi. Tylko pod jednym kurhanem odsłonięta

została jama z węglami drzewnymi w wypełnisku. W obrębie płaszcza kamiennego tej samej konstrukcji odkryto natomiast materiał ceramiczny datowany na późne średniowiecze oraz nowożytność. Wobec braku śladów, które mogłyby wskazywać na obecność pochówków w obrębie kamiennych konstrukcji, przebadanym obiektom przypisano funkcje o charakterze symbolicznym (Fudzińska, Fudziński 2009, 445–446).

Kolejny etap badań archeologicznych na cmentarzysku zapoczątkowany został w roku 2012. Podjętymi wówczas pracami wykopaliskowymi kierował z ramienia Instytutu Archeologii Uniwersytetu Łódzkiego autor niniejszego opracowania. Dotychczas w ciągu czterech sezonów rozpoznano siedem kurhanów oraz dwa skupiska kamieni. Wyniki prac przeprowadzonych w latach 2012–2013 w obrębie kurhanów oznaczonych jako I/2012, II/2012, III/2013, IV/2013 zamieszczone zostały w monografii poświęconej tego typu konstrukcjom należącym do cyklu kultura łużycka – faza wielkowiejska – kultura pomorska na obszarze Pojezierza Kaszubskiego (Janiak 2014).

Niniejsze omówienie dotyczy natomiast rezultatów prac archeologicznych prowadzonych na cmentarzysku w latach 2014–2015. W roku 2014 przebadane zostały dwie konstrukcje kamienne, którym nadano kolejne numery: V/2014 i VI/2014 (ryc. 2). Znajdowały się one u podstawy północnego stoku, na którym zlokalizowano liczne kurhany. W trakcie tych badań pozyskano łącznie 85 fragmentów ceramiki oraz przepalone kości ludzkie. W następnym roku przebadany został jeden kurhan (VII/2015) oraz dwie konstrukcje kamienne, które oznaczono jako 1/2015 i 2/2015. W toku badań prowadzonych w 2015 roku nie odkryto materiałów zabytkowych.

Charakterystyka kurhanów i konstrukcji kamiennych

Pierwszy z wymienionych powyżej obiektów, oznaczony jako V/2014 (ryc. 3), znajdował się na południe od kurhanu I/2012, w jego bezpośrednim sąsiedztwie. Była to konstrukcja całkowicie kamienna. Przed podjęciem prac wykopaliskowych jej średnica wynosiła 7,2 m, a względna wysokość ok. 1,0 m. Kurhan był częściowo zniszczony, szczególnie od strony północnej. Wpływ na to miały korzenie drzew rosnących zarówno na nasypie, jak i obok niego.

W trakcie prac archeologicznych stwierdzono, że kurhan posadowiony został na poziomie pierwotnego gruntu, za jaki uznać należy strop warstwy żółtobrunatnego piasku. Zasięg całego założenia wyznaczał kamienny wieniec o średnicy 5,8 m. W części południowej zaobserwowano, że stanowiły go dwa, zalegające jeden na drugim, pierścienie kamieni. Do jego wykonania użyto wyselekcjonowanych kamieni o podłużnym kształcie, długości ok. 0,5 m. Układano je w taki sposób, by dłuższa oś skierowana była w stronę centrum kurhanu.

Należy podkreślić niezwykle staranne ułożenie wieńca. We wschodniej jego części stwierdzono na krótkim odcinku układ czterech zalegających na sobie warstw kamieni. W tym miejscu był on bardzo dobrze zachowany dzięki drzewu rosnącemu po zewnętrznej stronie wieńca – pień oraz korzenie uniemożliwiły rozsuniecie się konstrukcji. Na podstawie tego fragmentu wiadomo, że pierwotnie znajdowały się tu przynajmniej cztery zalegające na sobie pierścienie kamieni.

U podstawy kurhanu odkryto bruk o szerokości 0,5 m, wykonany z dwóch kręgów kamiennych opasujących wieńiec. Krąg zalegający bezpośrednio przy wieńcu został ułożony z kamieni o długości 0,22–0,30 m. Krąg zewnętrzny wykonano natomiast z większych okazów, o długości dochodzącej do 0,4 m. Stwierdzić zatem należy, że także te dwa kręgi ułożono z wyselekcjonowanego budulca o odpowiednich rozmiarach i kształcie. Na podstawie uzyskanych danych ustalono, iż maksymalny zasięg całego założenia wyznaczała starannie wykonana konstrukcja opasująca kurhan, której całkowita średnica wynosiła 6,8 m. Tak przygotowana dolna część założenia o cylindrycznej formie wspierała „kopułę” nasypu.

W części północnej kurhanu nie potwierdziły się obserwacje poczynione w jego części południowej. Wpływ na to miał znaczny stopień zniszczenia elementów konstrukcyjnych, wynikający z naruszenia tej części nasypu w trakcie prac leśnych. Proces destrukcji spotęgowany był również faktem umiejscowienia omawianego obiektu na terenie lekko opadającym w kierunku północnym.

W obrębie kurhanu pochowano dwóch osobników (Mazur 2014), prawdopodobnie mężczyzn. Na poziomie budowy kurhanu, w jego centrum, odkryto skupisko przepalonych kości ludzkich (395 g) (pochówek ciałopalny bezpopielnicowy) dwóch osobników – jednego w wieku *juvenis-adultus* (16–25 lat), drugiego (114 g) w wieku *juvenis-maturus* (15–50 lat). Kości drugiego osobnika (36 g) odkryto także pod kamieniami tworzącymi bruk opasujący od strony zewnętrznej wieńiec kamienny. Analiza antropologiczna kości wykazała, iż odznaczały się one silnie rozmytymi krawędziami przełamów oraz zatartą, wygładzoną rzeźbą (Mazur 2014), co mogło nastąpić przypuszczalnie na skutek działania przepływu wody.

Przepalonym kościom ludzkim, zarówno złożonym w centrum kurhanu, jak i poza wieńcem, towarzyszyły fragmenty ceramiki. Nie można ich jednak uznać za pozostałości popielnic, gdyż pochodziły z różnych naczyń, które musiały zostać rozbite poza kurhanem i tylko pojedyncze ich fragmenty złożono wraz ze zmarłymi do kurhanu.

Kurhan VI/2014 (ryc. 4), podobnie jak wyżej opisany, był także konstrukcją całkowicie kamienną. Zanim przystąpiono do badań, obiekt ten miał średnicę 2,8 m. W toku eksploracji ustalono, że konstrukcja ta zbudowana była na pierwotnym poziomie gruntu, za jaki należy uznać strop warstwy żółtego piasku.

Podstawę założenia wykonano przy użyciu wyselekcjonowanych dużych kamieni, których długość wynosiła 0,4–0,5 m. Średnica podstawy osiągała 2,6 m. Konstrukcję wieńczył płaszcz, do przygotowania którego użyto kamieni o długości 0,12–0,30 m. Wysokość kurhanu wynosiła 0,94 m. W konstrukcji kurhanu VI/2014 nie zarejestrowano obecności wieńca kamiennego.

W obrębie omawianego założenia nie stwierdzono pochówku. Nie zaobserwowano również śladów, które mogłyby wskazywać na ingerencję w istniejący już nasyp. Tym samym można stwierdzić, iż intencją budowniczych było wzniesienie założenia pozbawionego pochówku.

Kolejny kurhan – VII/2015 – był zlokalizowany we wschodniej części cmentarzyiska. Zbudowano go na terasie stoku N morenowego wzniesienia opadającego w kierunku wyschniętego oczka polodowcowego. Kurhan ten znajdował się poniżej terasy, na której umieszczony był niewielki kopiec, oznaczony jako III/2013.

Na powierzchni gruntu prezentował się jako niewielkie wzniesienie o średnicy około 3,0 m (ryc. 5). Po usunięciu warstwy próchnicy leśnej i warstwy żółtego piasku ukazał się zarys płaszcza kamiennego. Zaobserwowano, że ten całkowicie kamienny kurhan miał formę zbliżoną do owalu o długości (na osi N-S) 4,5 m i szerokości (na osi W-E) 3,6 m. Było to wynikiem posadowienia omawianej konstrukcji w terenie nachylonym w kierunku północnym.

W części południowej nasypu stwierdzono obecność dużych głazów, które pierwotnie stanowiły wieńiec kamienny. Ich wymiary zawierały się w przedziale 0,60–0,75 m. Występowały tu także mniejsze okazy o długości ok. 0,5 m. W części północnej również odsłonięto duże kamienie o zbliżonych rozmiarach, które wyznaczały granicę tej partii kurhanu.

W trakcie eksploracji nasypu stwierdzono, że zasięg założenia ograniczał wieńiec o średnicy ok. 2,8 m, który w rzeczywistości wykonano z dwóch warstw kamieni. Pierwotny zarys tego elementu konstrukcyjnego najlepiej zachował się w południowej jego części. Górna warstwa ułożona została z okazów o długości ok. 0,5–0,6 m. Jądro kurhanu wykonano z dużych kamieni, których długość wynosiła 0,5–0,6 m. Całość nakrywał płaszcz wykonany w przeważającej mierze z otoczków. Zarejestrowana w profilu wysokość kurhanu wynosiła 0,6 m. Jak należy przypuszczać, konstrukcja ta pierwotnie była wyższa.

W roku 2015 odkryto i przebadano także dwie kamienne konstrukcje, które swoją formą odbiegały od kurhanów (ryc. 6). Były one zlokalizowane we wschodniej części stanowiska (w obrębie wykopu VII), w przybliżeniu na wysokości południowego brzegu jeziora Gowidlino. Umieszczono je na terasie północnego stoku wzniesienia morenowego.

Konstrukcję kamienną 1/2015 tworzyły trzy duże głazy, które wyznaczały wschodnią granicę obiektu. Ich długość wynosiła 0,88–0,98 m. Od strony

zachodniej uzupełniały je mniejsze kamienie o długości ok. 0,44 m oraz otoczaki. Długość tej konstrukcji – mierzona na linii N-S, wynosiła 2,7 m, szerokość zaś (na linii W-E) – 1,8 m.

W trakcie prac stwierdzono również obecność steli, która pierwotnie znajdowała się na południe od omawianej konstrukcji. Był to kamień zbliżony do prostopadłościanu o długości ok. 0,75 m. Jego podstawa, w przekroju prostokątna, miała 0,35 m długości i ok. 0,30 m szerokości. Mniej więcej w połowie wysokości kamień ten miał zmieniony przekrój. Górna jego partia była węższa (0,22 m × 0,16 m).

Druga konstrukcja kamienna (2/2015) znajdowała się na północny wschód od konstrukcji omówionej powyżej. W wykopie zarejestrowano sześć dużych kamieni, które tworzyły dwie w przybliżeniu równoległe względem siebie linie. Całość zorientowana była wzdłuż osi NE-SW. Długość tych kamieni wynosiła 0,70–0,85 m. Stanowiły one rodzaj licowania. Przestrzeń między dużymi kamieniami wypełniona była okazami średniej wielkości (długość ok. 0,5 m) i otoczakami. Szerokość tego zespołu wynosiła ok. 1,8 m. Zaznaczyć należy, iż jeden z kamieni w północnej części licowania został niejako połączony z głazem, który zalegał przy północnej krawędzi wykopu. Łącznik ten stanowił zespół kamieni ułożonych w linii i ściśle do siebie przylegających.

Nie udało się określić rzeczywistych rozmiarów i formy tej konstrukcji. Jej zachodnia partia znajdowała się bowiem pod rosnącymi w wykopie dwoma dużymi drzewami. Przypuszczać jednak można, że zachodnią granicę tego skupiska tworzył głaz, który znajdował się przy zachodniej krawędzi wykopu (został zarejestrowany na planie zbiorczym wykopu). Pomiędzy kamieniami obu powyżej omówionych konstrukcji nie stwierdzono materiału zabytkowego.

Źródła ruchome

Materiał zabytkowy pozyskano jedynie w toku prac prowadzonych w 2014 roku. Zbiór ten stanowiło łącznie 85 fragmentów ceramiki, wśród których jedynie dziewięć odznaczało się cechami dystynktywnymi. Było to osiem fragmentów wylewów pochodzących z różnych naczyń oraz jeden fragment ornamentowany.

Pomiędzy dużymi kamieniami stanowiącymi podstawę kurhanu odkryto dwa fragmenty wylewów.

Pierwszy (ryc. 7:4), niewielki, należał do naczynia cienkościennego z szyjką stożkowato zwężającą się ku górze. Powierzchnia zewnętrzna była złuszczone. Zachowała się jedynie wygładzona partia wylewu. Naczynie to miało barwę brunatną.

Drugi fragment wylewu (ryc. 7:6) pochodzi z miski o średnicy ok. 14 cm, najprawdopodobniej o łukowatych ściankach. Naczynie to, barwy jasnożółtej, miało wygładzoną powierzchnię zewnętrzną.

W obrębie skupiska przepalonych kości ludzkich stanowiących pochówek ciałopalny bezpopielnicowy pozyskano dwa fragmenty wylewów. Jeden z nich (ryc. 7:5) należał do naczynia wazowatego barwy jasnożółtej, o szyjce stożkowato zwężającej się ku górze i przewężeniu tuż pod krawędzią, którego średnica wylewu wynosiła 10 cm. Powierzchnia tego naczynia była starannie wygładzona.

Drugi fragment (ryc. 7:3) pochodził z naczynia o zbliżonej tektonice, z wylewem o średnicy 15 cm. Powierzchnia zewnętrzna była chropowata, dodatkowo widoczne były na niej grube ziarna domieszki. Naczynie to miało barwę brunatną.

Na stropie warstwy żółtego piasku wśród innych zabytków ceramicznych odkryto trzy wylewy. Strop tej warstwy stanowił poziom budowy kurhanu, a zarazem ówczesny poziom gruntu. Dwa wylewy należały do różnych okazów naczyń z wyodrębnionymi szyjkami zwężającymi się ku górze. Jeden z nich (ryc. 7:1) miał średnicę 18 cm i pochodził z naczynia o wygładzonej powierzchni zewnętrznej i jasnożółtej barwie; drugi okaz (ryc. 7:2) stanowił fragment naczynia cienkościennego o średnicy wylewu wynoszącej 13 cm, o wygładzonej powierzchni zewnętrznej i również jasnożółtej barwie. Należy przypuszczać, że były to naczynia wazowate. Trzeci wylew (ryc. 7:7) to fragment miski o średnicy 16 cm. Naczynie to miało barwę jasnożółtą i wygładzoną powierzchnię zewnętrzną.

W obrębie kurhanu VI/2014 odkryto tylko jeden zabytek. Był to fragment wylewu naczynia ze zwężającą się stożkowato szyjką (ryc. 7:8). Najprawdopodobniej było to naczynie wazowate o czarnej barwie. Na powierzchni zewnętrznej widoczne były poziome linie powstałe podczas jej wygładzania.

Inwentarz ceramiczny uzupełnia fragment brzuśca ornamentowanego dwiema grupami linii rytych (ryc. 7:9). Pierwsza z nich składała się z trzech równoległych linii. Poniżej zaś znajdowała się grupa dwóch również równoległych linii. Fragment ten odkryto na powierzchni stanowiska wśród korzeni przewróconego drzewa.

Stan zachowania ceramiki należy uznać za bardzo zły. Są to głównie fragmenty niewielkie, bardzo silnie zniszczone, ze złuszczonymi powierzchniami zewnętrznymi. Na podstawie ich stanu zachowania można jednak stwierdzić, że pochodziły z naczyń rozbitych przed włożeniem do grobu. W kurhanie obok przepalonych kości ludzkich intencjonalnie złożono jedynie – jak można przypuszczać – losowo wybrane fragmenty pochodzące z różnych naczyń. Zaznaczyć należy, że dwa wcześniejsze sezony wykopaliskowe przyniosły odkrycie również nielicznego zbioru fragmentów naczyń.

Na podstawie charakterystycznych elementów zrekonstruowanych naczyń, w powiązaniu z materiałami pochodzącymi z dwóch wcześniejszych sezonów badawczych, można przyporządkować je ludności kultury pomorskiej i ogólnie datować na okres halsztacki D (Janiak 2014, 50–51).

Podsumowanie

Wyniki badań wykopaliskowych na cmentarzysku w Żakowie (stan. 3) przeprowadzonych w latach 2014 i 2015 potwierdziły przede wszystkim wcześniej wysunięte hipotezy dotyczące form kurhanów, cech obrządku pogrzebowego, a także przestrzeni nekropoli. W porównaniu z dwoma obiektami (I/2012 i IV/2013) zawierającymi przepalone kości ludzkie kurhan oznaczony jako V/2014 uznać należy za wręcz monumentalną formę założenia grobowego, najbardziej rozwiniętego pod względem konstrukcyjnym. Podstawie grobowca nadana została cylindryczna forma. Uzyskano ją dzięki wieńcowi wykonanemu z przynajmniej czterech warstw kamieni (zalegających na sobie pierścieni ułożonych z kamieni). Średnica tak powstałego cylindra wynosiła 5,8 m. Warto także zaznaczyć, że zarejestrowana w toku prac archeologicznych wysokość kurhanu wynosiła 1,1 m. Z uwagi na destrukcję nasypu, spowodowaną zsunieniem się kamieni, należy przyjąć, że pierwotnie konstrukcja musiała być wyższa. Jej uzupełnieniem był kamienny bruk u podstawy cylindrycznego korpusu kurhanu. Został wykonany z dwóch koncentrycznych ściśle do siebie przylegających kamiennych wieńców. W ten sposób dolna część podstawy osiągała 6,8 m średnicy.

Uwzględniając staranność, z jaką elementy te zostały wykonane, wysunąć można przypuszczenie, że zarówno zewnętrzna powierzchnia cylindrycznej podstawy kurhanu, jak i bruk pierwotnie musiały być widoczne, a zatem nie mogły być nakryte nasypem. Dla porównania można dodać, że zasięg kurhanu I/2012 wyznaczał wieniec, który został ułożony z dwóch takich pierścieni. W tym przypadku otaczał on obszar o średnicy 4 m (Janiak 2014, 129, ryc. 84). Nieco odmiennie natomiast ideę taką zrealizowano przy budowie kurhanu IV/2013 (Janiak 2014, 129, ryc. 87). Cylindryczną formę podstawy nadano dzięki obłożeniu jądra kurhanu dużymi kamieniami. Przy wyborze kamieni kierowano się nie tylko wielkością okazów, ale również ich kształtem. Starano się wybrać taki budulec, by od strony zewnętrznej miał on stosunkowo płaską powierzchnię. Średnica tak przygotowanego wieńca wynosiła 7 m.

Warto zaznaczyć, że użycie wieńców kamiennych wykonanych z kilku zalegających na sobie warstw kamieni (pierścieni) znane było na Pomorzu już znacznie wcześniej. Wskazać tu można przykłady z cmentarzysk ludności kultury łużyckiej. Takie rozwiązanie znalazło zastosowanie w kurhanie 1,

znajdującym się na cmentarzysku w Siemirowicach, pow. Cewice (stan. 8) (Szymańska-Bukowska 2005, 69, ryc. 5; Janiak 2014, 75). Ten cylindryczny element określony jako „murek” miał wysokość 1 m. Stanowił on jednak, w odróżnieniu od kurhanu żakowskiego, wieniec wewnętrzny, a zatem najprawdopodobniej ukryty został pod płaszczem kamiennym.

Podobną formę nadano wieńcom kurhanów z cmentarzysk w Dolicach, pow. stargardzki. Kamienno-ziemny kurhan I (stan. 40) miał wieniec „zbudowany z większych otoczków ułożonych w dwóch warstwach” (Wesołowski 1993, 362, ryc. 2; Kaczmarek 2015, 33, tabl. 22). Pochodzący z tej samej nekropoli kurhan VII, wzniesiony w konstrukcji podobnej do wspomnianej powyżej, miał pojedynczy wieniec wykonany z trzech warstw dużych kamieni (Wesołowski 1993, 363; Kaczmarek 2015, s. 68, tabl. 89:A,C). Dzięki temu osiągał on 0,6–0,8 m wysokości. Z kolei kurhan I z nekropoli na stanowisku 30 w Dolicach (Kaczmarek 2015, 29, 94, tabl. 9) zaopatrzony został w dwa wieńce, do wykonania których użyto 3–4 warstw dużych kamieni.

Zarówno forma, jak i sposób usytuowania pochówku w centralnym punkcie kurhanu V/2014 nawiązywały do analogicznych sytuacji zaobserwowanych w trzech wcześniej przebadanych konstrukcjach (I/2012, II/2012 i IV/2013). We wszystkich wymienionych wyżej przypadkach zwracał uwagę pochówek ciałopalny bezpopielnicowy. Przepalone kości zdeponowane zostały na powierzchni ówczesnego gruntu, będącego zarazem poziomem budowy kurhanu (Janiak 2014, 136–137, 176). Podobieństwo rysuje się również w odniesieniu do liczby osobników, których przepalone kości zdeponowano pod kamiennym nasypem. Tylko w kurhanie IV/2013 odkryto przepalone kości należące do jednego osobnika. W każdym z pozostałych założeń grobowych złożone zostały szczątki dwóch osób (Janiak 2014, 232–233). Ponadto w kurhanie V/2014 zastosowano centralne ułożenie przepalonych kości ludzkich, przy czym część kości jednego z osobników złożona była pod kamieniami bruku, a zatem na zewnątrz wieńca kamiennego.

Warto przypomnieć, że zbliżona forma pochówku (grób ciałopalny bezpopielnicowy na poziomie budowy kurhanu) zadokumentowana została w trakcie prac wykopaliskowych w obrębie kurhanu II w Mściszewicach (stan. 3), gm. Sulęczyno (Janiak 2011, 151–152, ryc. 3; 2014, 126, 176, 233, ryc. 42). W kurhanie tym również pochowano dwie osoby.

Poza kurhanami zawierającymi pochówki pod nasypem rozpoznano także dwa założenia kamienne (VI/2014 i VII/2015), w obrębie których nie stwierdzono obecności przepalonych kości ludzkich. W tych budowlach nie stwierdzono śladów, które mogłyby sugerować jakąkolwiek ingerencję w istniejący już nasyp, polegającą na zniszczeniu lub usunięciu pochówku. W oparciu o brak takich przesłanek należy stwierdzić, że obiekty te wzniesiono z odgórnym założeniem

braku grobu w ich przestrzeni. Tym samym można przypisać im funkcję budowli symbolicznych. Pierwsza z wymienionych konstrukcji (VI/2014) rozmiarami zbliżona była do kopca oznaczonego jako III/2013 (średnice: 2,8 i 2,4 m). Kurhany te były zatem mniejsze w porównaniu z założeniami mieszczącymi przepalone szczątki ludzkie.

Jednocześnie zaobserwowano, iż pozbawione pochówków obiekty III/2013 i VI/2014 nie miały wieńców kamiennych. Takiego elementu brakowało również w obrębie kurhanu II/2012 (Janiak 2014, 124, ryc. 85). Obiekt ten w centralnym punkcie mieścił wprawdzie skupisko przepalonych kości ludzkich, jednak zostały one złożone do kurhanu już po jego wzniesieniu. Świadczył o tym zakłócony układ nawarstwień kamieni w centralnej partii nasypu. Odmiennie natomiast przedstawiało się rozwiązanie zastosowane w kurhanie VII/2015. W jego południowej części zarejestrowany został układ dużych kamieni o długości ok. 0,8 m, który interpretować należy jako pozostałość wieńca. Od strony północnej nie stwierdzono natomiast obecności tak dużych kamieni. Ponadto kamienie, które w tej części założenia najprawdopodobniej stanowiły wieńiec, osunęły się pod naporem nasypu oraz na skutek nachylenia terenu właśnie w kierunku północnym.

W przypadku konstrukcji kamiennej 1/2015 wskazać można nawiązanie do bezpochówkowego obiektu LXXV, który został odkryty w obrębie cmentarzyska kurhanowego kultury pomorskiej (stan. 2) w Nowej Sikorskiej Hucie, gm. Stężyca (Janiak 2014, 119–120, ryc. 76:1,2). W obrębie tego liczącego ok. 2,4 m średnicy założenia charakterystyczne były duże kamienie wyznaczające jego zasięg. Jeden z nich miał 1 m długości, pozostałe ok. 0,5 m. Przestrzeń między nimi wypełniona była otoczakami.

Dla żakowskiej nekropolii charakterystyczna jest również obecność kamiennej steli, zlokalizowanej na południe od wspomnianej konstrukcji 1/2015. Podobny obiekt odkryto na wspomnianym wyżej cmentarzysku w Nowej Sikorskiej Hucie (obiekt LXXIX). Był to kamień o wysokości ok. 0,75 m, którego kształt zbliżony był do graniastopuła. Przy jego dolnej partii zalegały trzy mniejsze okazy, które przypuszczalnie miały utrzymywać stelę w pozycji pionowej (Janiak 2009, 76–77, tabl. V:2; 2014, 144, ryc. 76:3).

Interpretacja konstrukcji kamiennej oznaczonej jako 2/2015 przysparza nieco trudności. Niepełne rozpoznanie tego obiektu było spowodowane rosnącymi w jego obrębie drzewami. Układ kamieni zarejestrowany w odsłoniętych partiach tego założenia nie był jednak przypadkowy, o czym może świadczyć dobór budulca o zbliżonych rozmiarach oraz niekiedy precyzyjne ułożenie kamieni względem siebie. Na obecnym etapie rozpoznania cmentarzysk kurhanowych ludności kultury pomorskiej trudno wskazać analogiczny obiekt.

Rozpoznanie kurhanów rozmieszczonych w różnych częściach cmentarzyska w Żakowie (stan. 3) przyczyniło się do wysunięcia hipotezy o strefowym wykorzystaniu przestrzeni nekropoli przez użytkującą ją ludność kultury pomorskiej. Najniżej położona część obszaru cmentarzyska, znajdująca się na południowym brzegu Jeziora Gowidlińskiego, zajęta była przez kurhany, w obrębie których stwierdzono obecność przepalonych kości ludzkich. Współwystępowały z nimi mniejsze kurhany pozbawione pochówków. W świetle dotychczasowych wyników badań można natomiast stwierdzić, że na wyżej położonych partiach stoku wznoszono wyłącznie założenia kształtem nawiązujące do kurhanów, ale pozbawione pochówków, jak również konstrukcje kamienne, które swą formą odbiegały od kurhanów.

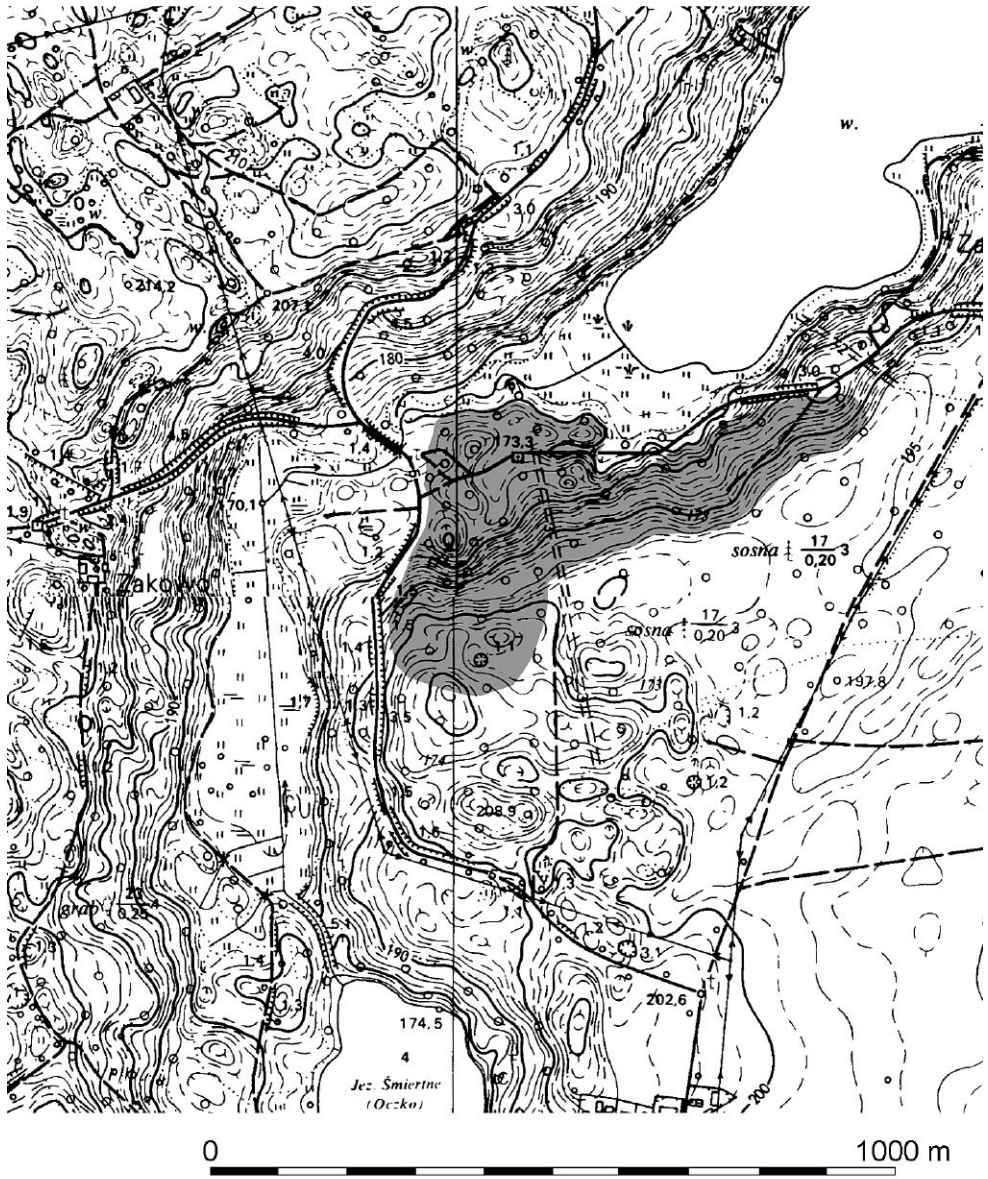
Jeśli chodzi o strefowe wykorzystanie przestrzeni cmentarzyska kurhanowego, zbliżoną sytuację stwierdzono na stanowisku 2 w Nowej Sikorskiej Hucie (Janiak 2012, 66, ryc. 2; 2014, 259–260, ryc. 58). Na tej nekropoli możliwe było wydzielenie dwóch stref – wschodniej i zachodniej – skupiających konstrukcje zróżnicowane pod względem formy i funkcji. W pierwszej strefie stwierdzono obecność dwóch dużych kurhanów, w obrębie których odkryte zostały groby. Kurhan oznaczony jako obiekt XVIII mieścił pod nasypem skrzynię kamienną z jedną popielnicą zawierającą przepalone kości ludzkie. Drugi kurhan (obiekt XIX) również nakrywał skrzynię kamienną, która pierwotnie zawierała pochówek, usunięty jednakże przed wzniesieniem kamiennego nasypu. Elementem w swoisty sposób porządkującym przestrzeń nekropoli w Nowej Sikorskiej Hucie była kamienna konstrukcja wzniesiona na planie łodzi (Janiak 2012). Założenie to należy traktować jako rozgraniczające wspomniane dwie strefy występowania kurhanów oraz innych obiektów kamiennych.

Skromne dane, mogące budzić wątpliwości, odnoszą się do przestrzeni cmentarzyska kultury pomorskiej w Brodnicy Górnej (Ossowski 1879, 12). Wskazano tu na możliwość istnienia pomiędzy kurhanami kamiennych założeń (kręgi kamienne?). Jednocześnie wskazano na sposób rozmieszczenia kurhanów na linii W-E, nawiązujący do konfiguracji terenu (Ossowski 1879, tabl. I:C; Janiak 2014, 157).

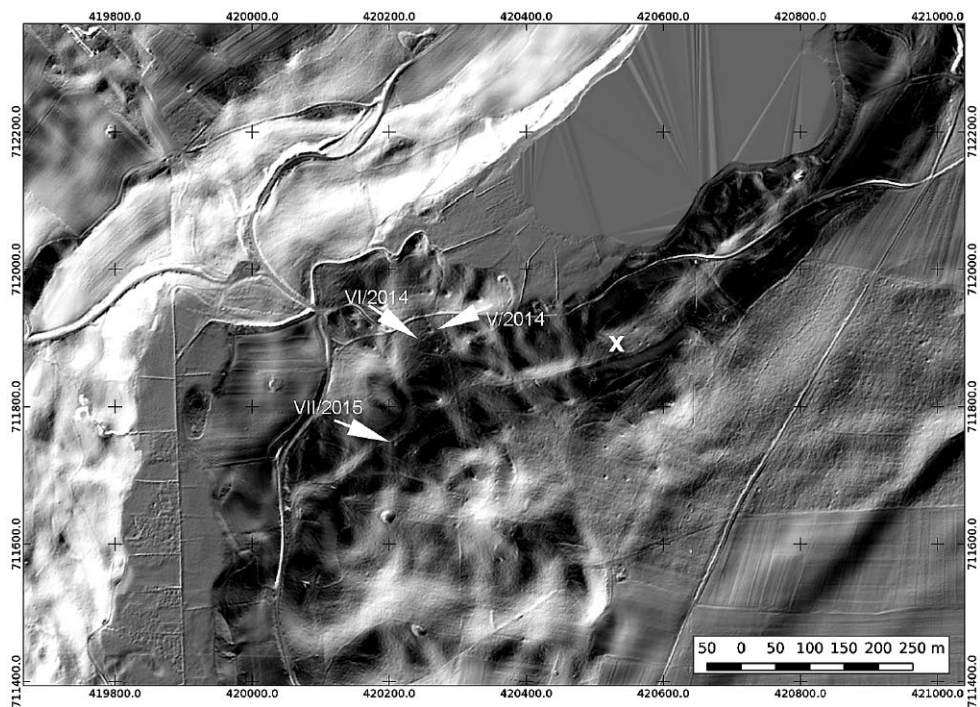
W podobny sposób zaaranżowana została przestrzeń nekropoli kurhanowej w Marcinowie, gm. Brzeźnica (stan. 1) (Kołodziejwski 1976, 183, ryc. 1; Janiak 2014, 152, ryc. 90). Dłuższa oś cmentarzyska (w przybliżeniu N-S) nawiązywała do identycznie zorientowanego obiektu kamiennego określonego jako „celowy układ kamieni”. Zdaniem A. Kołodziejewskiego (1976, 181, 183) ze sposobem rozmieszczenia kurhanów związek miały kolisty w planie obiekty ułożone z dużych kamieni (kręgi), uzupełnione liniowymi układami kamieni.

Przedstawione powyżej uwagi dotyczące przestrzeni cmentarzyska kurhanowego w Żakowie (stan. 3), jak i specyfika odkrytych tam obiektów wskazują

na realizację przez jego użytkowników określonego założenia przestrzennego. Odnosiło się to z jednej strony do lokowania kurhanów zawierających pochówki w najniższej położonej strefie nekropoli, z drugiej zaś do nadania tym obiektom wyróżniającej się formy. Mając też na uwadze inne cmentarzysko, zlokalizowane na stanowisku 2 w Nowej Sikorskiej Hucie, można wskazać na zdecydowanie rozbudowaną obrzędowość pogrzebową ludności kultury pomorskiej, w której wyjątkowe miejsce zajmował kurhan.

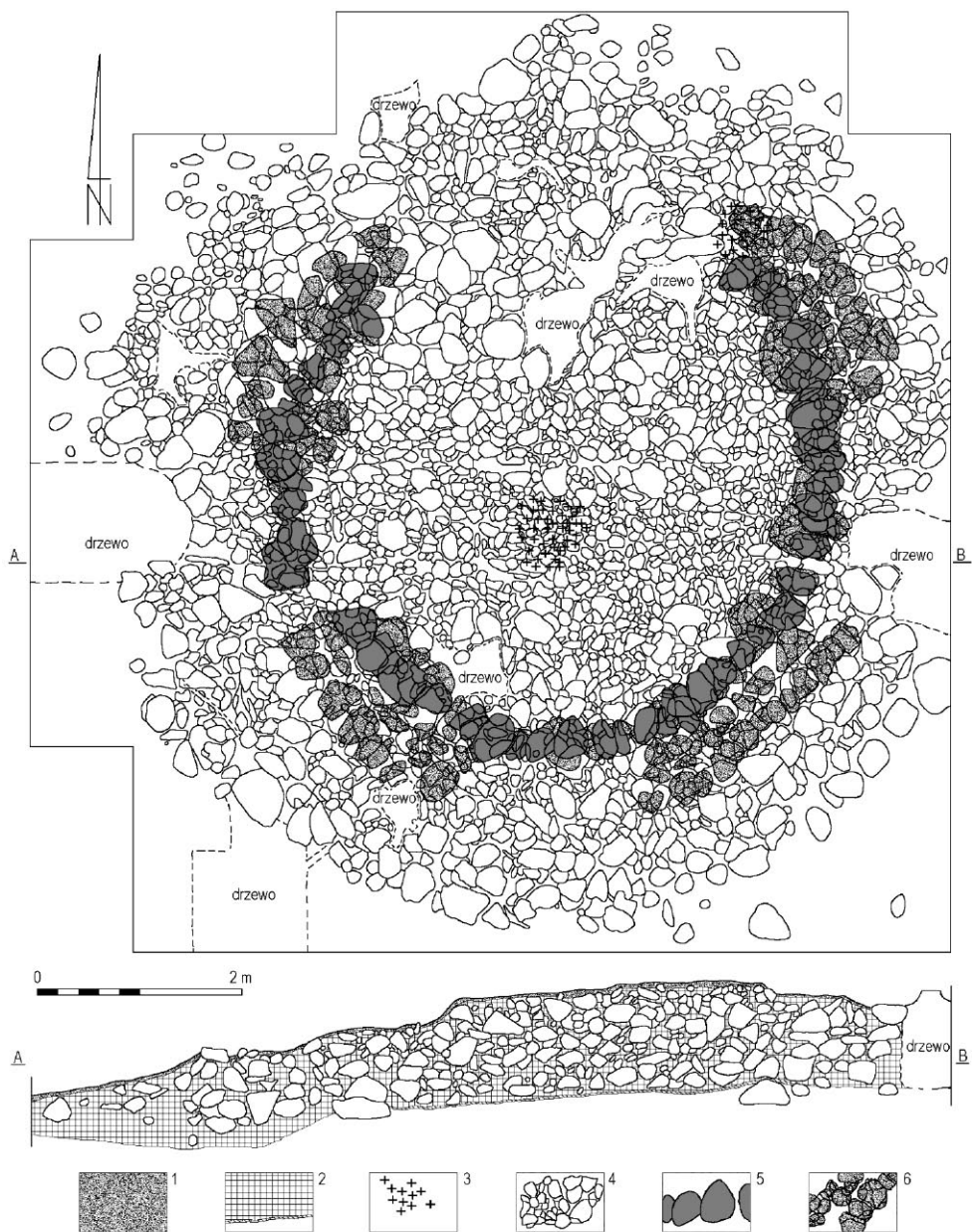


Ryc. 1. Żakowo, stan. 3, gm. Sulęczyno. Zasięg cmentarzyska kurhanowego. Rys. R. Janiak
 Fig. 1. Żakowo, site 3, Sulęczyno commune. The range of the barrow cemetery. Drawing by R. Janiak



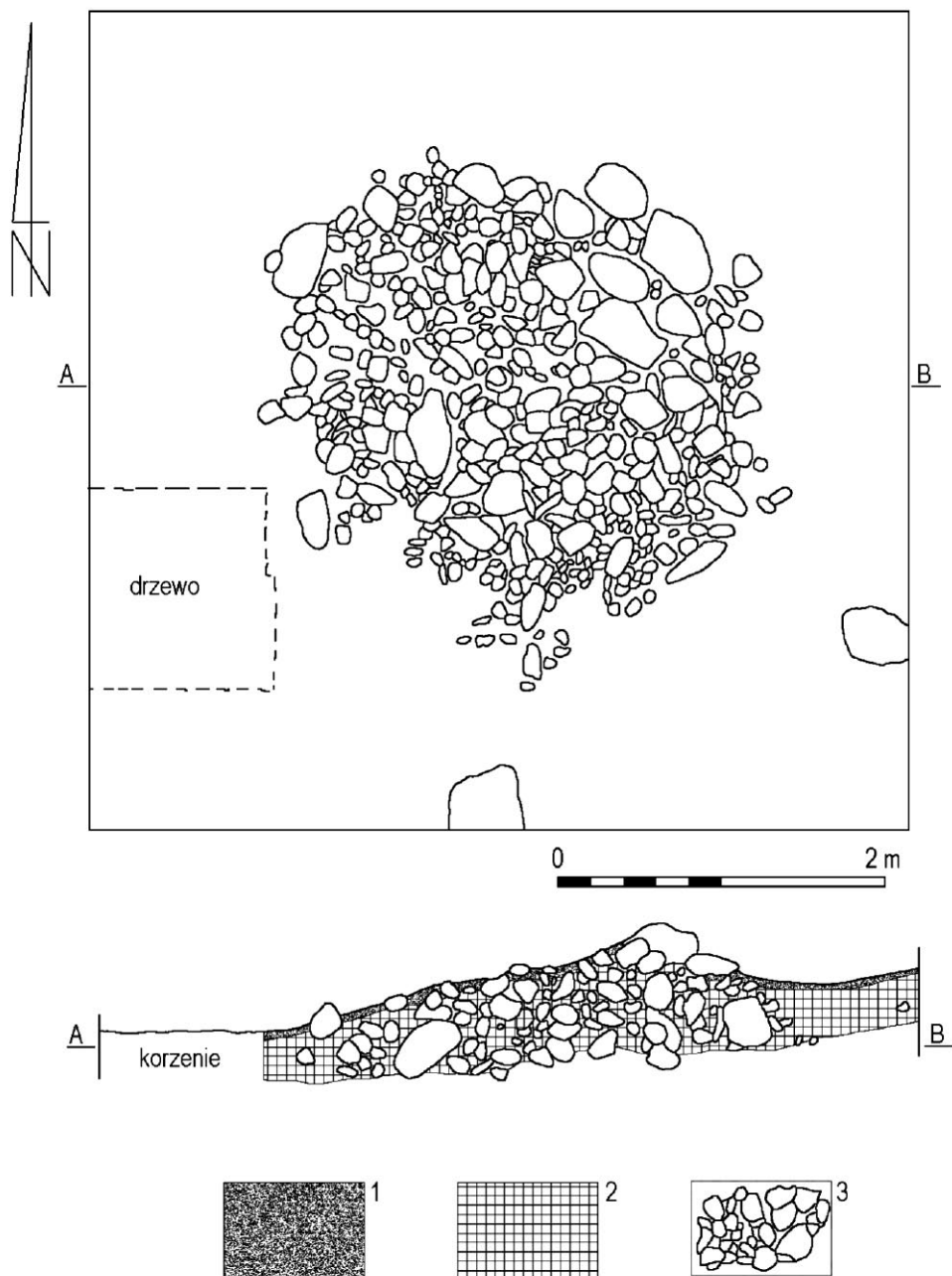
Ryc. 2. Żakowo, stan. 3, gm. Sulęczyño. Lokalizacja kurhanów badanych w latach 2014–2015. Lokalizacja wykopu VII oznaczona „X”. Rys. R. Janiak

Fig. 2. Żakowo, site 3, Sulęczyño cummyne. The location of the barrows investigated in 2014–2015. Trench VII is marked with “X”. Drawing by R. Janiak



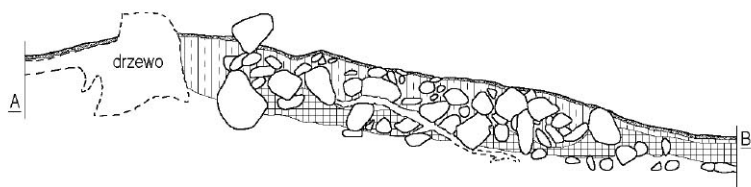
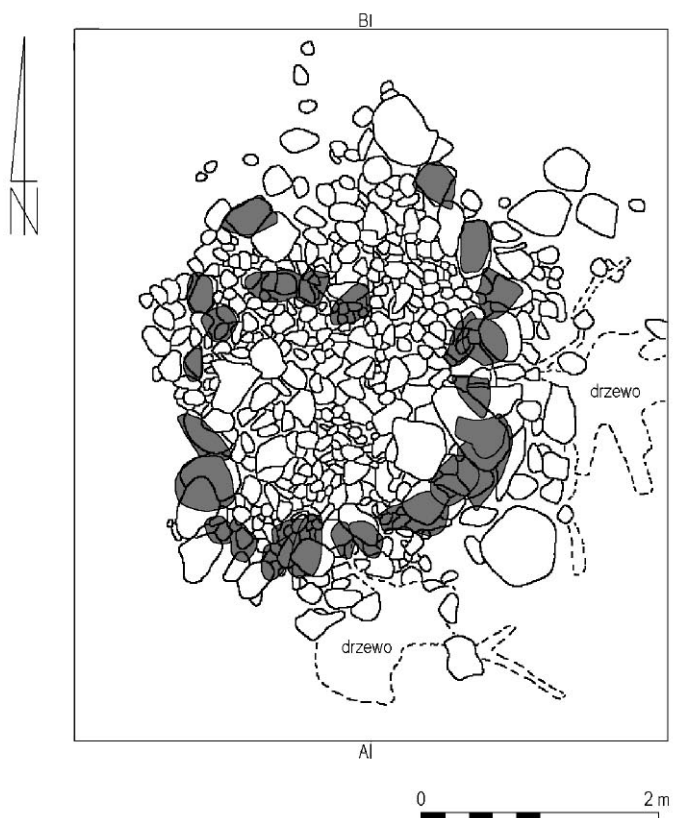
Ryc. 3. Żakowo, stan. 3, gm. Sulęczyño. Kurhan VI/2014 – plan i profil północny: 1 – brunatny piasek; 2 – żółty piasek, pod nim żółto-brunatny piasek; 3 – przepalone kości ludzkie; 4 – kamienie; 5 – wieńiec kamienny; 6 – bruk. Rys. R. Janiak

Fig. 3. Żakowo, site 3, Sulęczyño commune. Barrow VI/2014 – plan and north section: 1 – brown sand; 2 – yellow sand with yellow-brown sand underneath; 3 – burnt human bones; 4 – rocks; 5 – stone rim; 6 – cobblestone. Drawing by R. Janiak



Ryc. 4. Żakowo, stan. 3, gm. Sulęczyño. Kurhan VI/2014 – plan i profil północny: 1 – brunatny piasek; 2 – żółty piasek; 3 – kamienie. Rys. R. Janiak

Fig. 4. Żakowo, site 3, Sulęczyño commune. Barrow VI/2014 – plan and north section: 1 – brown sand; 2 – yellow sand; 3 – rocks. Drawing by R. Janiak



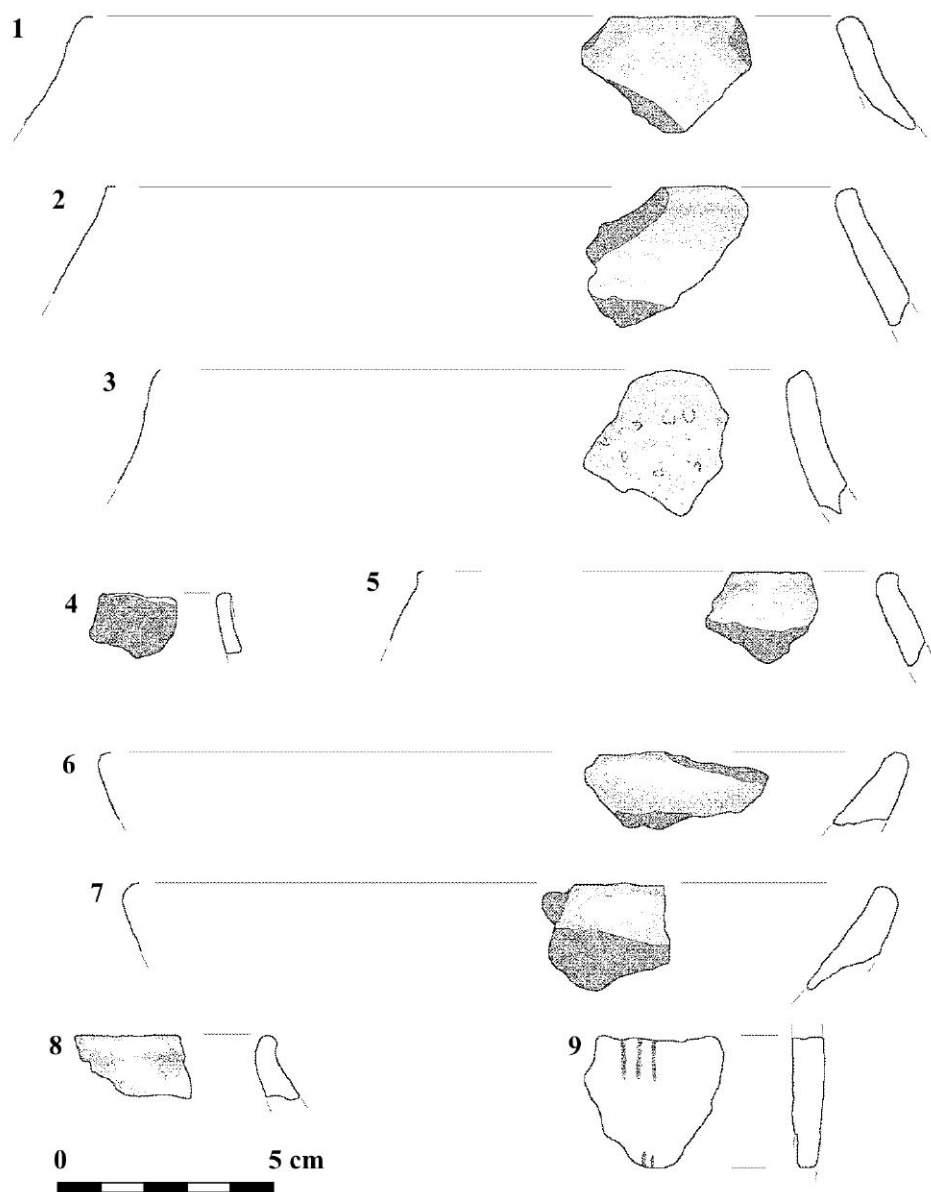
Ryc. 5. Żakowo, stan. 3, gm. Sulęczyño. Kurhan VII/2014 – plan i profil zachodni: 1 – brunatny piasek; 2 – żółty piasek z domieszką próchnicy; 3 – żółty piasek; 4 – kamienie; 5 – wieniec kamienny. Rys. R. Janiak

Fig. 5. Żakowo, site 3, Sulęczyño commune. Barrow VII/2014 – plan and west section: 1 – brown sand; 2 – yellow sand with humus impurity; 3 – yellow sand; 4 – rocks; 5 – stone rim. Drawing by R. Janiak



Ryc. 6. Żakowo, stan. 3, gm. Sulęczyń. Plan zbiorczy wykopu VII. Rozmieszczenie konstrukcji kamiennych (1/2015 i 2/2015) oraz steli.
 Rys. R. Janiak

Fig. 6. Żakowo, site 3, Sulęczyń commune. General plan of trench VII with the location of stone constructions 1/2015 and 2/2015 and the stela.
 Drawing by R. Janiak



Ryc. 7. Żakowo, stan. 3, gm. Sulęczyno. Ceramika: 1–7 – z kurhanu V/2014; 8 – z kurhanu VI/2014; 9 – z powierzchni stanowiska. Rys. R. Janiak

Fig. 7. Żakowo, site 3, Sulęczyno commune. Pottery: 1–7 – from barrow V/2014; 8 – from barrow VI/2014; 9 – from the surface of the site. Drawing by R. Janiak

Literatura

- Amt. Ber. 1903 XXIII. Amtlicher Bericht über die Verwaltung der naturhistorischen, archaeologischen und ethnologischen Sammlungen des Westpreussischen Provinzial-Museums für das Jahr 1902.
- Fudzińska E., Fudziński P. 2009. Zniszczone cmentarzysko kurhanowe w Żakowie (gmina Sulęczyño), stanowisko 3. W: A. Janowski, K. Kowalski, S. Słowiński (red.), *XVI Sesja Pomorzoznawcza 1: Od epoki kamienia do okresu wczesnośredniowiecznego*. Szczecin, 445–452.
- Janiak R. 2009. Badania prowadzone na stanowisku 2 w Nowej Sikorskiej Hucie, gm. Stężyca, woj. pomorskie w latach 2005–2008. W: M. Fudziński, H. Paner, S. Czopek (red.), *Nowe materiały kultury łużyckiej i pomorskiej z Pomorza*. Gdańsk, 71–78.
- Janiak R. 2011. Rezultaty badań wykopaliskowych przeprowadzonych w 2009 roku na cmentarzysku kurhanowym w Mściszewicach, gm. Sulęczyño, stanowisko 3. W: M. Fudziński, H. Paner (red.), *XVII Sesja Pomorzoznawcza 1*, Gdańsk, 149–158.
- Janiak R. 2012. Kamienna konstrukcja w kształcie łodzi na cmentarzysku kurhanowym w Nowej Sikorskiej Hucie, stan. 2, pow. Kartuzy. W: W. Blajer (red.), *Peregrinationes archaeologicae in Asia et Europa Joanni Chochorowski dedicatae*. Kraków, 65–70.
- Janiak R. 2014. *Kurhany z młodszych okresów epoki brązu i wczesnej epoki żelaza na Pojezierzu Kaszubskim*. Łódź.
- Kaczmarek M. 2015. *Dolice. Cmentarzyska kurhanowe z późnej epoki brązu na Pomorzu Zachodnim*. Poznań. Hyperborea 1.
- Kołodziejcki A. 1976. Cmentarzysko kurhanowe kultury pomorskiej w Marcinowie, woj. Zielona Góra na Dolnym Śląsku. *Sprawozdania Archeologiczne* 28, 181–195.
- Mazur G. 2014. *Analiza antropologiczna – Żakowo stan. 3, gm. Sulęczyño* (maszynopis w Instytucie Archeologii Uniwersytetu Łódzkiego).
- Ossowski G. 1879–1888. Prusy Królewskie. W: *Zabytki przedhistoryczne ziem polskich*, Seria I, z. 1–4, Kraków.
- Szymańska–Bukowska A. 2005. Łużycka nekropola w Siemirowicach k. Lęborka. W: H. Rząska, K. Walenta (red.), *Brusy i okolice w pradziejach na tle porównawczym*. Brusy, 69–81.
- Wesołowski S. 1993. Nowsze badania nad kulturą łużycką na Pomorzu Zachodnim. W: *Miscellanea archaeologica Thaddaeo Malinowski que Franciscus Rożnowski redigendum curavit*. Słupsk–Poznań, 359–370.

**Barrow cemetery of the Pomeranian culture in Żakowo, Sulęczyno commune.
The archaeological excavations conducted in 2014–2015**

Summary

The article presents results of the archaeological excavations conducted at a Pomeranian culture cemetery at Żakowo, site 3, Sulęczyno commune, Pomeranian Voivodship in 2014–2015. The research focused on three barrows and two stone structures and was a continuation of work initiated in 2012. Barrow V/2014 had the most elaborate form. Its base consisted of a four-layered stone rim 5.8m in diameter. The base was cylindrical in shape, capped with a dome made of smooth rounded pebbles. The lower part of the base was completely surrounded by cobblestone. Inside the barrow, a cremation burial of two people was found. Two other barrows, VI/2014 and VII/2015, were also made of stones. No tombs were found inside them, which suggests that the mounds were symbolic in nature.

Two additional stone constructions were also surveyed in 2015 (labeled as 1/2015 and 2/2015). Their structure was different from that of the barrows. The first one was built on an oval base (2.7m × 1.8m). It consisted of three large boulders and cobblestone. It was also adorned with a stone stela. Construction 2/2015 resembled a stone embankment. Large rocks were laid facing each other in two parallel rows. The space in between was filled with smaller stones.

Pottery fragments were only located in barrows V/2014 and VI/2014, which suggests they can be dated to the Hallstatt D period. They were built by the communities of the Pomeranian culture. No movable archaeological material was discovered within the area of the other constructions. However, it can be assumed they were created in the same period.

dr hab. Radosław Janiak
Instytut Archeologii Uniwersytetu Łódzkiego
radoslaw.janiak@uni.lodz.pl