

Andrzej Janowski, Karolina Ignaczewska

Domniemane grodzisko łużyckie w Prusinowie, gmina Gryfice, stanowisko 3 (AZP 19-11/52)

Supposed Lusatian stronghold at Prusinowo 3,
Gryfice commune (AZP 19-11/52)

Abstract: The article presents results of the research undertaken in 2016 at a site in Prusinowo near Gryfice. The site was previously thought to be an early medieval fortified settlement. The results of the latest research indicate that it could be dated to the turn of the Bronze Age and Hallstatt period. The site is surrounded with a destroyed rampart and a shallow ditch (moat?) from the south and east, which suggest that originally a fortified settlement existed in this place. The unusual course of the fortifications, however, does not preclude a possibility of their modern origin.

Keywords: Pomerania, Prusinowo, Bronze Age, Hallstatt period, strongholds

Słowa kluczowe: Pomorze, Prusinowo, epoka brązu, okres halszacki, grodziska

Tytułowe stanowisko położone jest około 2 km na północny zachód od wsi Prusinowo i około 2 km na północny wschód od wsi Przybiernówko. Obiekt zajmuje cypelowe wzniesienie o wymiarach u podstawy ok. 180 × 140 m i ok. 150 × 70 m na szczycie. Od strony południowej cypel ograniczony jest niewielkim (zniwelowanym?) nasypem/wałem o wysokości zaledwie 1 m i szerokości ok. 6 m. Poprzedza go rów (fosa?) o szerokości ok. 3–4 m i głębokości 1 m. Analogiczna konstrukcja czytelna jest również wzdłuż wschodniego skraju *plateau* poniżej jego krawędzi. W północnej partii stanowiska znajduje się kolejny rów o nieregularnym przebiegu i łącznej długości ok. 100 m, głębokości 0,5–1,0 m i szerokości do 5 m. Całe wzniesienie wypiętrzone jest ok. 13–15 m ponad okolicę i od strony północnej ograniczone podmokłą i zatorfioną doliną Otoczki Reskiej (niem. *Woedtker Bach*) niewielkiego lewobrzeżnego dopływu Regi. Stanowisko porasta rzadki las mieszany, głównie bukowy, w wieku 100–130 lat, a pojedyncze drzewa są nawet starsze (ryc. 1–4).

Pierwsza wzmianka o grodzisku w Prusinowie pochodzi z 1933 roku. Karl Lemcke (1933, 226) w opracowaniu prahistorycznych znalezisk z Gryfic i okolicy zamieścił informację o obiekcie obronnym, który miał się znajdować obok miejsca nazywanego Hermannshof (*Rütznow bei Hermannshof*) (ryc. 1).

Na mapach powojennych nosi ono miano Raclaw (ryc. 2). Czy obiektem tym było tytułowe wzniesienie trudno jednoznacznie rozstrzygnąć, w okolicy znajduje się bowiem kilka pagórków, ale wiele przemawia na korzyść tej interpretacji. W tym samym roku kiedy K. Lemcke opublikował swój tekst, Heinrich Bosse w opracowaniu nazw miejscowych powiatu gryfickiego zawarł informację o polu Burgwall oraz o położonej na zachód od niego łąki *Burgwall Wiese* (por. Bosse 1933, nr 14 i 16; Filipowiak 1962, 199).

Pierwsze wiarygodne wzmianki o stanowisku pochodzą dopiero z 2. połowy XX wieku. W sierpniu 1961 roku pracownicy Muzeum w Szczecinie prowadzili badania powierzchniowe w okolicach Prusinowa i podczas tych prac zwrócili uwagę na omawiane wzniesienie ograniczone niskim wałem i fosą (Archiwum MNS,teczka 273). Mimo iż na powierzchni nie stwierdzono materiałów źródłowych, obiekt został uznany za grodzisko wczesnośredniowieczne i jako takie wprowadzony do literatury przedmiotu (por. Filipowiak 1962, 199). Informacja ta powielona została później jeszcze co najmniej w dwóch publikacjach (Antoniewicz, Wartołowska 1964, kwadrat IIC nr 3; Łosiński 1982, 218, nr 486). W 1996 roku na stanowisku przeprowadzono kolejne badania powierzchniowe, tym razem w ramach Archeologicznego Zdjęcia Polski. One także nie doprowadziły do odkrycia źródeł ruchomych, które umożliwiłyby sprecyzowanie chronologii. W rezultacie podtrzymano wcześniejsze ustalenia.

W maju 2016 roku Instytut Archeologii i Etnologii Polskiej Akademii Nauk w Szczecinie w ramach realizacji grantu „Polska i Pomorze w kształtowaniu cywilizacji europejskiej (od słowiańskich plemion do przełomu XII/XIII wieku)”¹ przeprowadził na stanowisku prace sondażowo-wierceniowe. Celem prac była weryfikacja funkcji stanowiska oraz dotychczasowych ustaleń chronologicznych.

Na obszarze stanowiska wykonano dwie osie odwiertów: główną, o długości 130 m, na linii SW-NE oraz drugą mniejszą, o długości 5 m, w północnej części stanowiska, przez rów/domniemaną fosę wokół szczytu wzniesienia. Na głównej osi rozmieszczono 25 odwiertów (nr 1–25), na drugiej – 3 odwierty (nr 26–28). Oprócz tego w południowej części stanowiska u wewnętrznej podstawy wału prostopadle do niego wyeksplorowano wykop sondażowy o wymiarach 4 × 1 m (ryc. 5).

W odwiertach zasadniczo nie zarejestrowano nawarstwień kulturowych. W otworach 7–13, bezpośrednio pod humusem o miąższości 8–15 cm, czytelny był jedynie calec w postaci żółto-szarego piasku gliniastego bez jakichkolwiek śladów działalności ludzkiej. W odwiertach 1–6 położonych w domniemanej fosie oraz na zewnętrznym skłonie domniemanego wału calec zalegał nieco głębiej –

¹ Projekt finansowany ze środków Ministerstwa Nauki i Szkolnictwa Wyższego w ramach Narodowego Programu Rozwoju Humanistyki – 0212/NPRH2/H11/81/2013.

od około 30 cm od poziomu gruntu. Pomiędzy humusem a calcem zalegała warstwa ciemnożółtoszarego piasku będąca efektem procesów stokowych i zalegania materii organicznej z opadłych liści. W odwiertach 14–25 położonych na północ od „wału” calec stanowiła żółta glina lub żółty piasek gliniasty, który rejestrowano już na głębokości 15–20 cm od powierzchni. Podobnie było w odwiertach na „małej osi” w części północnej stanowiska. W żadnym z nich nie odkryto źródeł ruchomych.

Analogiczną do omówionej stratyfikację zarejestrowano w wykopie 1 położonym 5 m na zachód od osi odwiertów (ryc. 6 i 7). Humus stanowił ciemnoszary piasek gliniasty o miąższości 5–10 cm, który zajmował całą powierzchnię wykopu i opadał lekko w kierunku północnym zgodnie z ukształtowaniem terenu. Poniżej, na całej powierzchni wykopu zalegała warstwa 2 – szary piasek gliniasty w części północnej z nielicznymi kamieniami. Jej przebieg był zbliżony do horyzontalnego, lekko opadający w kierunku N, a miąższość dochodziła do 20 cm. Kolejna warstwa 3, którą stanowił żółtoszary piasek gliniasty, miała miąższość do 30 cm i zalegała bezpośrednio na calcu (żółtoszary piasek gliniasty). Brak przesłanek do określenia funkcji warstw 2 i 3. Źródła ruchome wystąpiły jedynie w warstwie 2. Składało się na nie 7 fragmentów ceramiki (nr inw. PRU/2016/1/M), którą łączyć można z ludnością kultury łużyckiej i datować na przełom epoki brązu i okresu halszackiego (ryc. 8)².

Badania sondażowo-wierceniowe przeprowadzone w 2016 roku wykazały, że na stanowisku w rozpoznanych miejscach zalegają nawarstwienia kulturowe o niewielkiej miąższości dochodzącej zaledwie do 20–40 cm. Wbrew oczekiwaniom nie pochodzą one jednak z wczesnego średniowiecza, a z przełomu epoki brązu i okresu halszackiego. Obserwacje poczynione w odwiertach i wykopie pozwalają zatem przypuszczać, że miejsce to jest stanowiskiem znacznie starszym, niż dotychczas sądzono. Problemem pozostaje określenie jego funkcji. W południowej i wschodniej części stanowiska czytelny jest niski wał poprzedzony dość płytkim zagłębieniem (fosa?), co może być pozostałością konstrukcji obronnych. Z pozostałych stron brak śladów umocnień, jedynie w części północnej poniżej szczytu widoczny jest rów o nieregularnym przebiegu. Zbocza są dość wysokie – 10–13 m, ale niezbyt strome i wydaje się, że takie obwarowanie osiedla mogło być niewystarczające dla zapewnienia bezpieczeństwa jego mieszkańcom. Z drugiej strony cała konstrukcja jest bez wątplenia dziełem rąk ludzkich. Czy należy zatem rozważyć istnienie w tym miejscu grodziska z okresu kultury łużyckiej? Zachowane relikty umocnień są niewysokie, a tym samym współcześnie nie przedstawiają wartości obronnej.

² Za pomoc w identyfikacji materiału serdecznie dziękuję Pani Dorocie Kozłowskiej z Muzeum Narodowego w Szczecinie.

Pamiętać należy jednak, że obszar stanowiska był w XIX i na początku XX wieku częścią majątku ziemskiego i poddawano go pracom agrotechnicznym, które mogły zniszczyć ewentualne elementy obronne.

Do niedawna Pomorze uchodziło za strefę, w której w epoce brązu i okresie halsztackim grody nie powstawały lub należały do zjawisk incydentalnych (por. m.in. Olczak 1971; Dräger 2014, Abb. 1; Niedziółka 2017, tu starsza literatura). Obecnie trend ten zaczyna się zmieniać, a nowe odkrycia i reinterpretacja wyników starszych badań powodują, że grodziskami łużyckimi zaczyna zapełniać się także mapa Pomorza. Część z nich to obiekty o niepełnym przebiegu umocnień, które zachowały się do naszych czasów w postaci nasypów o 1,0–1,5 m wysokości (niewysokich) i około 5 m szerokości, niekiedy poprzedzonych fosą, która powstawała w naturalny sposób podczas usypywania wałów. Podobnego rozmiaru konstrukcje otaczają m.in. grodzisko w położonym około 30 km na wschód Trzyniku (por. Łosiński, Olczak, Siuchniński 1971, 130; Niedziółka 2017, Fig. 3.3), a nieznacznie większe – obiekt w Małym Buczku w powiecie złotowskim (Olczak, Siuchniński 1966, 132–133). W obu przypadkach są to umocnienia odcinkowe, odgradzające położone na wzniesieniu osiedle jedynie od strony najłatwiej dostępnej. Badacze dość zgodnie podkreślają, że najważniejszym czynnikiem decydującym o formie wału i rodzaju zastosowanej konstrukcji były warunki naturalne. Te w przypadku Prusinowa były korzystne. Innym czynnikiem były względy ekonomiczne – bardziej rozbudowane i większe umocnienia wykonywano na obszarach bardziej narażonych na wrogie działania.

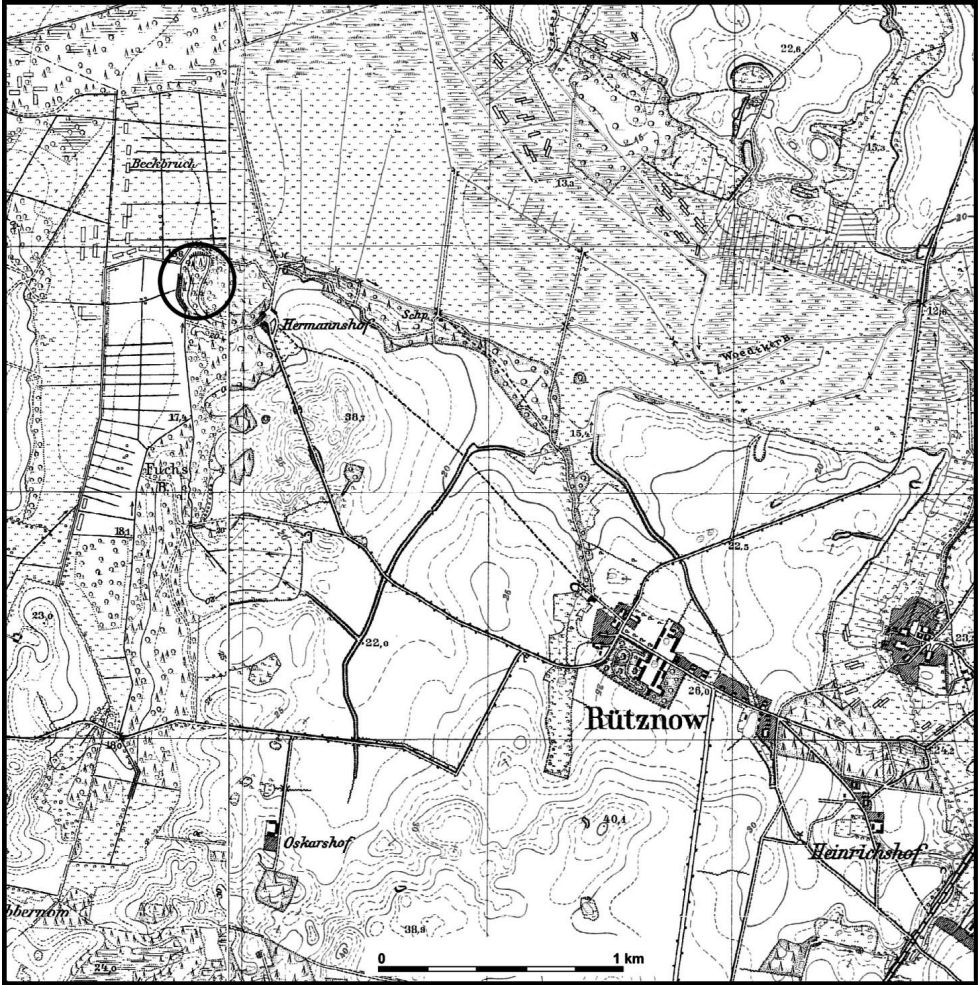
W literaturze zwracano już uwagę na problem stanu zachowania konstrukcji obronnych w obiektach z epoki brązu i okresu halsztackiego. Wiele zależy w tym względzie od ich struktury i konstrukcji (por. Puziuk 2010, tu starsza literatura). Wały o wewnętrznej konstrukcji drewnianej bądź kamiennej są zdecydowanie mniej narażone na wpływ czasu. W Prusinowie nie natrafiono w wale na dodatkowe elementy stabilizujące – był to wyłącznie nasyp ziemny. Nie bez wpływu był także późniejszy sposób użytkowania terenu. Mniej eksploatowane tereny zalesione pozwoliły na zachowanie substancji zabytkowej w większym stopniu niż odlesione obszary użytkowane rolniczo. Wały ziemne należały do najprostszycych elementów zabezpieczających, z militarnego punktu widzenia najmniej efektywnych. Badacze wskazują więc, że aby zapewnić skuteczną ochronę, powinny być one przynajmniej wysokie, a jeżeli nie są, powinny mieć dodatkowe elementy podnoszące ich walory obronne, jak chociażby palisada (Puziuk 2010, 12). W Prusinowie nie zidentyfikowano pozostałości takiego elementu, co nie oznacza, że pierwotnie go nie było. Wykop z 2016 roku położony był na wewnętrznym stoku wału, a nie na jego szczycie, gdzie należałoby się spodziewać takiej konstrukcji. Z tych samych powodów nie można wykluczyć istnienia dodatkowych przeszkód na przedpiersiu.

Podmokła dolina położona na północ od grodu mogła stanowić naturalną przeszkodę dla wrogich działań. Wpłynęła też zapewne na kierunek rozwoju osadnictwa, które rozwinęło się na południe od niej. Na południowy zachód od omawianego stanowiska w odległości ok. 3–4 km – wokół dzisiejszego Przybiernówka – widoczna jest niewielka koncentracja stanowisk kultury łużyckiej – trzy osady i domniemane cmentarzysko (por. arkusz AZP 19-11). Zgrupowanie to od zachodu ogranicza Stuchowska Struga, lewobrzeżny dopływ Świńca.

Zróżnicowanie form grobów i inwentarza zabytkowego kultury łużyckiej na Pomorzu spowodowało, że badacze dostrzegli potrzebę wyróżnienia w IV okresie epoki brązu dwóch grup, z których ta określona mianem zachodniopomorskiej obejmować miała swoim zasięgiem tereny po obu stronach dolnej Odry oraz nad Iną i Regą. W grupie tej zarysowały się dwa wyraźniejsze zgrupowania stanowisk: pierwsze nad dolną Odrą i Zalewem Szczecińskim, drugie, mniejsze, nad środkową i dolną Regą oraz górną Iną i Drawą (Gedl 1990, 44). To z ludnością tego drugiego skupiska łączyć można powstanie osiedla w Prusinowie.

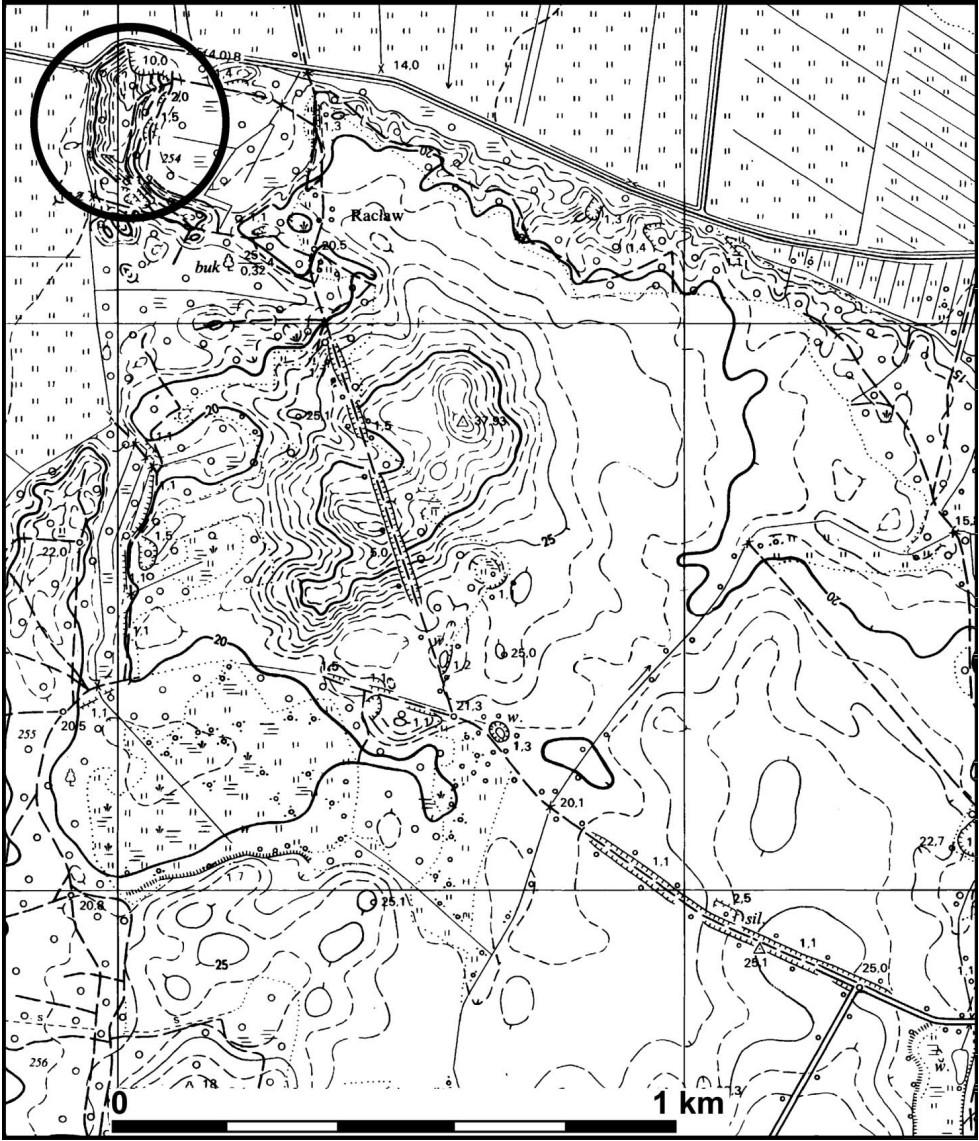
Pomimo przedstawionych wyżej przesłanek nie można wykluczyć, że wał i fosa nie mają jednak związku z kulturą łużycką. Starodrzew porastający stanowisko oraz umocnienia liczy ok. 100–130 lat, co wyklucza możliwość, by były to umocnienia polowe z II wojny światowej. W grę wchodzić mogą natomiast starsze konflikty i działania, np. w czasie wojen napoleońskich w latach 1806–1807 czy jeszcze starszych, z wojny trzydziestoletniej. W obu tych kampaniach działania prowadzone były również w Gryficach i okolicy (por. Gaziński 2013, 117–121; Szukała 2013, 159–160); niewykluczone więc, że dotknęły także Prusinowo. Argumentem na rzecz takiej hipotezy jest rów w części północnej stanowiska, który odgradza częściowo szczyt wzniesienia i przypomina umocnienie stanowiska działa.

W chwili obecnej ostateczne rozwiązanie kwestii funkcji stanowiska w Prusinowie nie jest możliwe, choć więcej argumentów przemawia na rzecz hipotezy, iż jest to pozostałość osiedla obronnego kultury łużyckiej z końca epoki brązu i początku okresu halsztackiego.

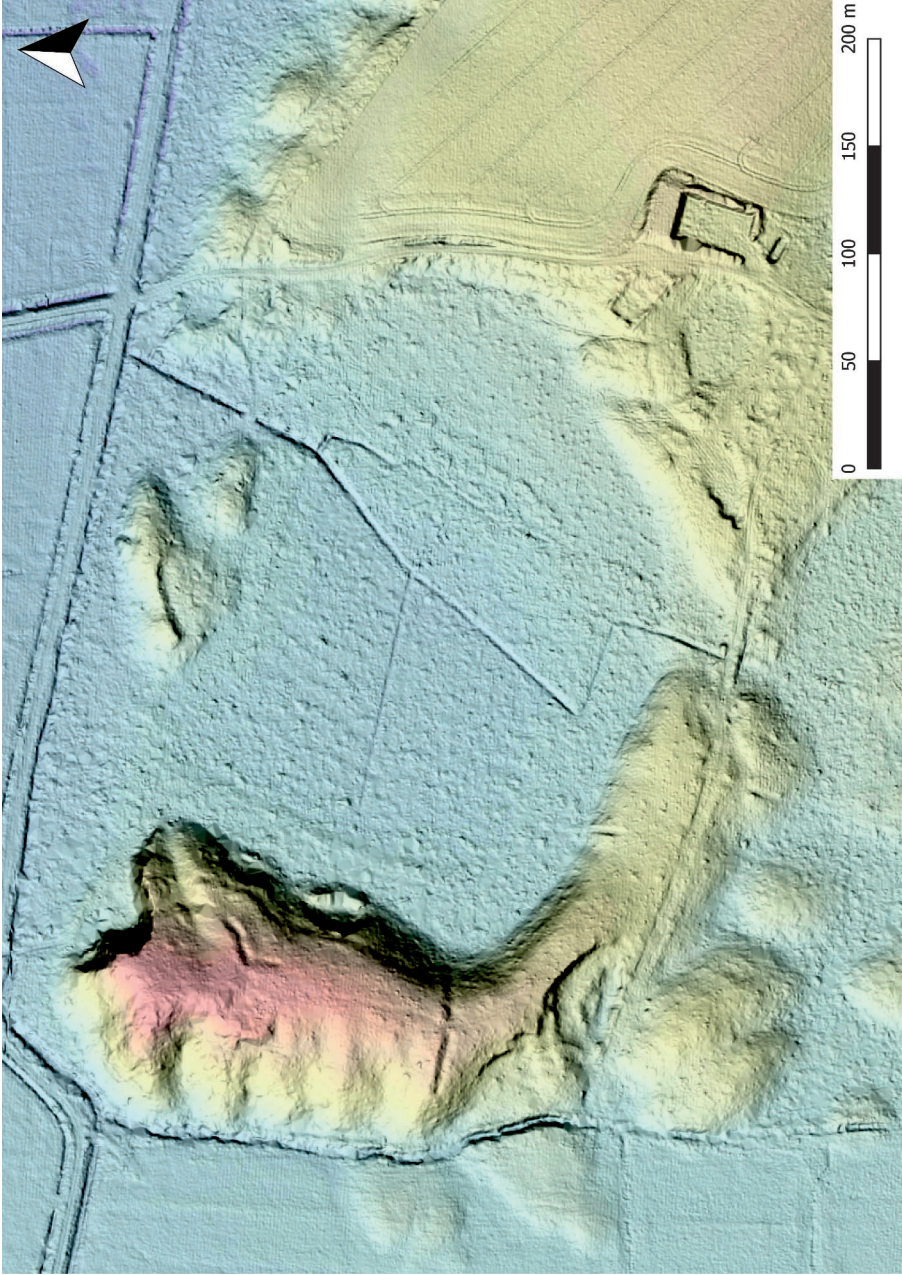


Ryc. 1. Lokalizacja grodziska wskazana przez Karla Lemckego na niemieckiej mapie topograficznej z 1936 r. Oprac. A. Janowski

Fig. 1. Location of the stronghold showed by Karl Lemcke on the German topographic map from 1936. Prepared by A. Janowski



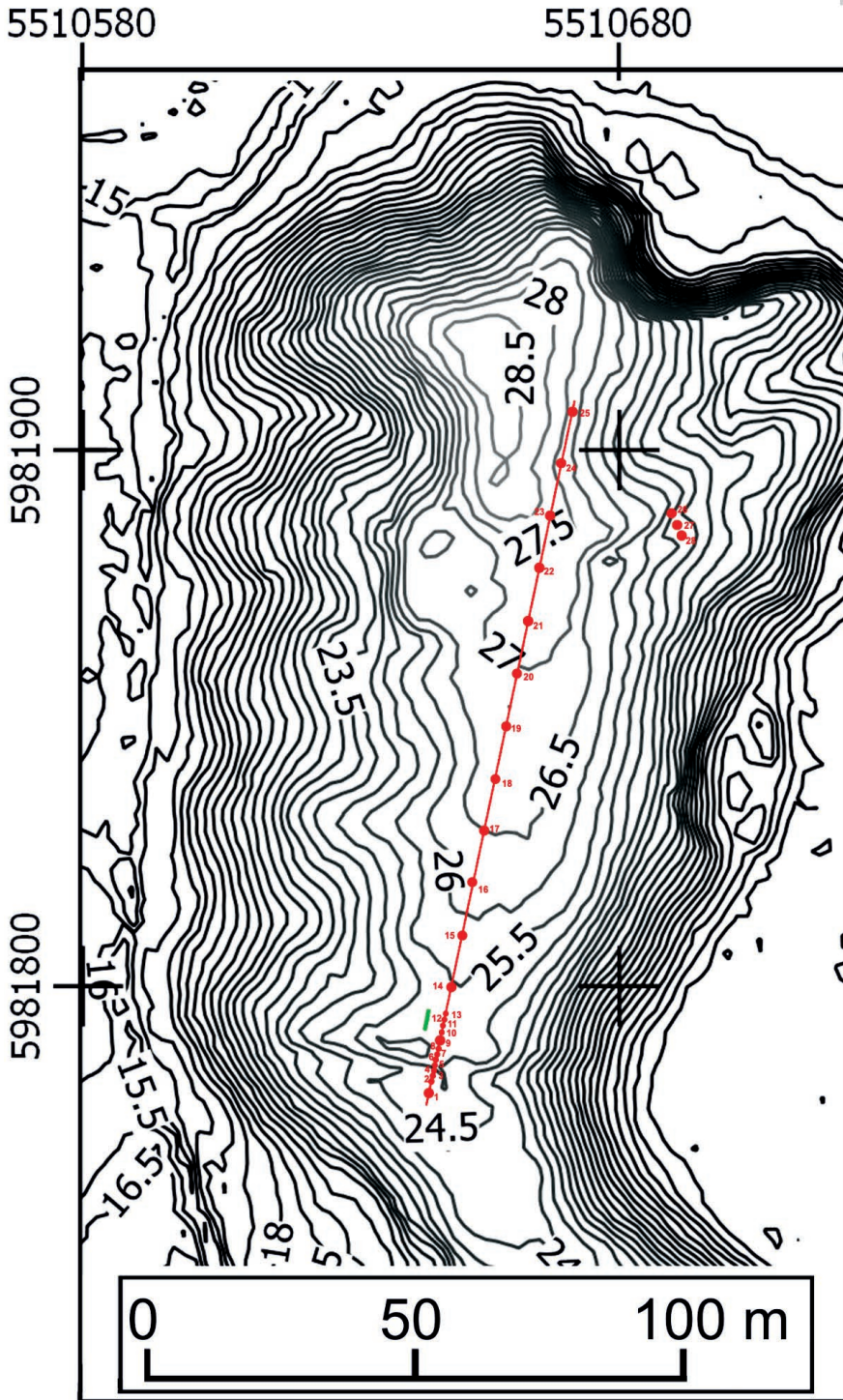
Ryc. 2. Prusinowo, stan. 3. Lokalizacja stanowiska na mapie współczesnej. Oprac. A. Janowski
 Fig. 2. Prusinowo 3. Location of the site on a contemporary map. Prepared by A. Janowski



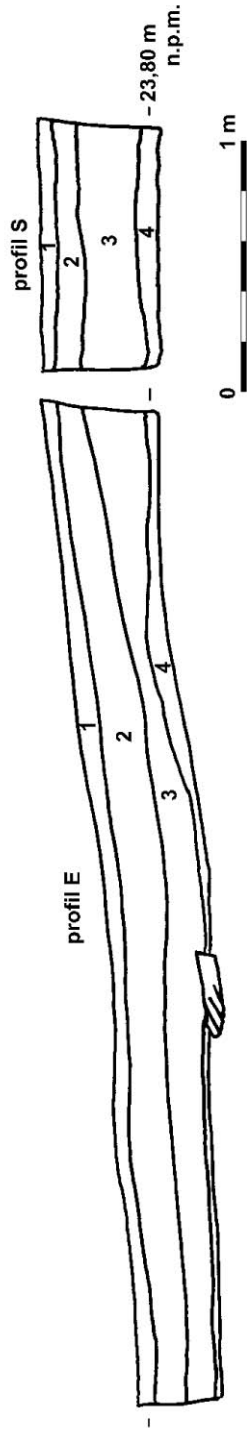
Ryc. 3. Prusinowo, stan. 3. Wizualizacja stanowiska w oparciu o wyniki skaningu laserowego LiDAR. Oprac. G. Kiarszys
Fig. 3. Prusinowo 3. Visualization of the site based on the results of LiDAR. Prepared by G. Kiarszys



Ryc. 4. Prusinowo, stan. 3. Wał obronny (?) i fosa (?) – widok od południa. Fot. A. Janowski
Fig. 4. Prusinowo 3. Rampart (?) and moat (?) – view from the S. Photograph by A. Janowski



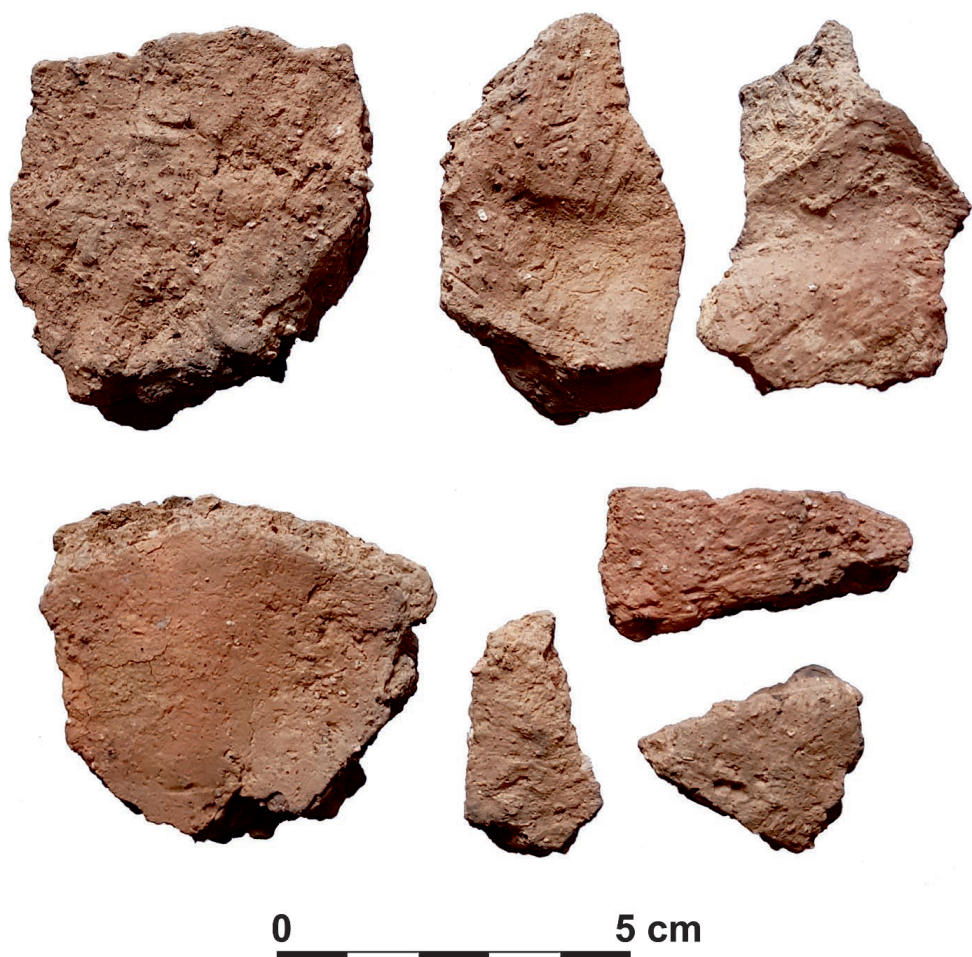
Ryc. 5. Prusinowo, stan. 3. Lokalizacja odwiertów i wykopu na planie stanowiska. Oprac. A. Janowski
 Fig. 5. Prusinowo 3. Location of the boreholes and the trench on the site plan. Prepared by A. Janowski



Ryc. 6. Prusinowo, stan. 3. Profil wschodni i południowy wykopu 1. Rys. A. Janowski
 Fig. 6. Prusinowo 3. E and S sections of trench 1. Drawing by A. Janowski



Ryc. 7. Prusinowo, stan. 3. Profil wschodni wykopu 1. Fot. A. Janowski
Fig. 7. Prusinowo 3. E section of trench 1. Photograph by A. Janowski



Ryc. 8. Prusinowo, stan. 3. Fragmenty naczyń z warstwy 2 w wykopie 1. Fot. A. Janowski
Fig. 8. Prusinowo 3. Pot sherds from layer 2 in trench 1. Photograph by A. Janowski

Literatura

- Antoniewicz W., Wartołowska Z. 1964. *Mapa grodzisk w Polsce*. Wrocław.
- Bosse H. 1933. *Die Flurnamen des Kreises Greifenberg*. Plathe (maszynopis w Archiwum Działu Archeologii Muzeum Narodowego w Szczecinie).
- Dräger J. 2014. Jungbronze- und früheisenzeitliche Burgwälle in Mecklenburg-Vorpommern. W: D. Jantzen, J. Orschiedt, J. Pick, T. Herberger (red.), *Tod im Tollensetal. Forschungen zu den Hinterlassenschaften eines bronzezeitlichen Gewaltkonfliktes in Mecklenburg-Vorpommern 1: Die Forschungen bis 2011*. Schwerin, 253–272. Beiträge zur Ur- und Frühgeschichte Mecklenburg-Vorpommerns 50.
- Filipowiak W. 1962. *Wolinianie. Studium osadnicze I: Materiały*. Szczecin.
- Gaziński R. 2013. Dzieje Gryfic w XVI i w 1. połowie XVIII wieku. W: T. Białecki (red.), *Gryfice. Dzieje miasta*. Szczecin, 81–121.
- Gedl M. 1990. Początki i zróżnicowanie regionalne kultury łużyckiej na Pomorzu. W: T. Malinowski (red.), *Problemy kultury łużyckiej na Pomorzu*. Słupsk, 25–51.
- Lemcke K. 1933. Vorgeschichtliche Funde in und um Greifenberg. *Unser Pommerland* 18, 222–226.
- Łosiński W. 1982. *Osadnictwo plemienne Pomorza (VI–X wiek)*. Wrocław–Warszawa–Kraków–Gdańsk–Łódź.
- Łosiński W., Olczak J., Siuchniński K. 1971. *Źródła archeologiczne do studiów nad wczesnośredniowiecznym osadnictwem grodowym na terenie województwa koszalińskiego* 4. Poznań.
- Niedziółka K. 2017. Hill-Forts from the Late Bronze Age and the Early Iron Age in Pomerania: An Overlooked Problem. *Archaeologia Baltica* 24, 43–58.
- Olczak J. 1971. W sprawie grodów kultury łużyckiej na Pomorzu. *Slavia Antiqua* 18, 185–196.
- Olczak J., Siuchniński K. 1966. *Źródła archeologiczne do studiów nad wczesnośredniowiecznym osadnictwem grodowym na terenie województwa koszalińskiego* 1. Poznań.
- Puziuk J. 2010. Konstrukcje obronne w grodach kultury łużyckiej. *Materiały Archeologiczne* 38, 5–33.
- Szukała M. 2013. Gryfice od wojen napoleońskich do roku 1945. W: T. Białecki (red.), *Gryfice. Dzieje miasta*. Szczecin, 159–208.

dr hab. prof. IAE PAN Andrzej Janowski
Ośrodek Archeologii Średniowiecza Krajów Nadbałtyckich
Instytutu Archeologii i Etnologii PAN
a.janowski@iaepan.szczecin.pl

Karolina Ignaczewska
Ośrodek Archeologii Średniowiecza Krajów Nadbałtyckich
Instytutu Archeologii i Etnologii PAN
k.zielinska@iaepan.szczecin.pl