

Maria Balcerowicz-Szkutnik

Uniwersytet Ekonomiczny w Katowicach

UWARUNKOWANIA POZIOMU BEZROBOCIA WYBRANYCH PAŃSTW UE – – ANALIZA STATYSTYCZNA

Wprowadzenie

Bezrobocie zawsze było jednym z najważniejszych problemów gospodarczo-społecznych w Unii Europejskiej, a jego zwalczanie stawało się priorytetem dla kolejnych ekip rządzących poszczególnych państw unijnych. Niski poziom bezrobocia to podstawowy warunek umożliwiający utrzymanie i rozwijanie dobrobytu, natomiast wysoki poziom braku zatrudnienia ma określone konsekwencje gospodarcze i społeczne. Wśród gospodarczych skutków bezrobocia wystarczy wymienić potrzebę finansowania kosztów bezrobocia i jego rozlicznych skutków, a także konsekwencje niepełnego wykorzystania zasobów pracy i potencjału ludzkiego. Wśród społecznych skutków bezrobocia za najbardziej dotkliwe można uznać spadek dochodów ludności, rozszerzanie się kręgów ubóstwa oraz degradację psychiczną i moralną osób niemających pracy. W latach 2008 i 2009 można było zaobserwować gwałtowny wzrost stopy bezrobocia, co było swoistym echem światowego kryzysu gospodarczego. W połowie 2008 r. światowa gospodarka znalazła się w najgłębszej recesji od czasów drugiej wojny światowej. Fazę dekonunktury pogłębił krach na rynkach finansowych zapoczątkowany w Stanach Zjednoczonych. Spadek PKB w niemal wszystkich krajach na świecie nie pozostał bez echa na rynkach pracy. Pierwsze skutki światowego kryzysu gospodarczego w postaci wzrastającego bezrobocia pojawiły się w Europie już na początku 2008 r. W całej Unii Europejskiej liczba osób pozostających bez pracy zaczęła systematycznie wzrastać od czerwca 2008 r. Wówczas stopa bezrobocia kształtowała się na poziomie 6,9%. W marcu 2009 r. w całej UE wskaźnik ten wynosił już 8,3%*. Pomiędzy styczniem 2008 r. a marcem 2009 r. Wspólnocie przybyło 3,9 mln osób bezrobotnych, co było wyraźnym sygnałem gwałtownie pogarszającej się kondycji unijnego rynku pracy.

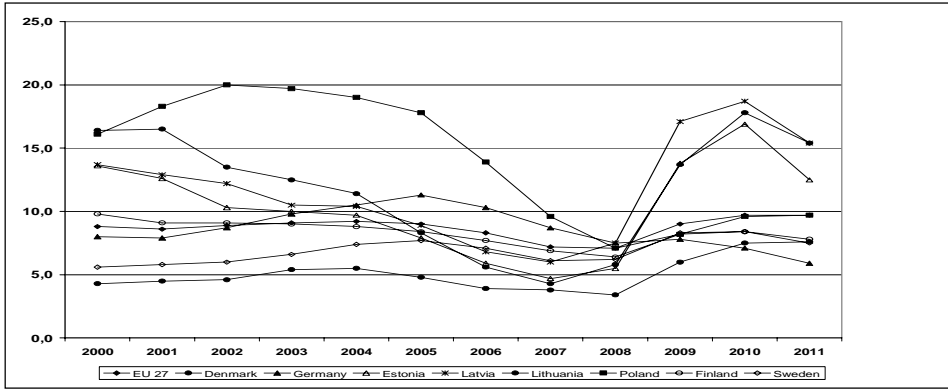
* Dane Eurostat.

Prezentowane opracowanie zawiera analizę podstawowego miernika poziomu bezrobocia, a mianowicie analizę zharmonizowanej stopy bezrobocia dla wybranej grupy państw nadbałtyckich oraz stopy bezrobocia długoterminowego*. Wybór państw objętych analizą jest nieprzypadkowy. Cztery z nich, czyli Niemcy, Dania, Szwecja i Finlandia to państwa tzw. starej unii, a cztery pozostałe to nowo przyjęte do UE państwa nadbałtyckie, czyli Polska, Litwa, Łotwa i Estonia. Zwłaszcza te trzy ostatnie powinny być przedmiotem szczególnej analizy, ponieważ jeszcze w 2007 r. Litwę, Łotwę i Estonię określano mianem „europejskich tygrysów”. Gospodarki w tych krajach rozwijały się najszybciej spośród wszystkich państw należących do Wspólnoty. W 2008 r. weszły natomiast w fazę największej recesji od czasów uzyskania przez nie niepodległości na początku lat 90. XX w. Litwa, Łotwa i Estonia to państwa bardzo mocno uzależnione od światowej koniunktury, dlatego pierwsze oznaki globalnego kryzysu gospodarczego pojawiły się właśnie tam. Do recesji wymienionych krajów bałtyckich doprowadziły także zmniejszenie się popytu wewnętrznego, spadek produkcji przemysłowej, ograniczenie napływu bezpośrednich inwestycji zagranicznych oraz wzrost inflacji. Wraz z dekonunkturą nastąpił bardzo szybki przyrost liczby osób bezrobotnych. Od połowy 2008 r. Litwa, Łotwa i Estonia odznaczają się największą dynamiką wzrostu bezrobocia wśród wszystkich państw UE. Przedstawione analizy szczegółowe można podzielić na dwie zasadnicze części. Pierwsza będzie dotyczyć analizy dynamiki stopy bezrobocia ogółem za lata 2000-2011 w ujęciu rocznym, a druga analizy bezrobocia długookresowego, szczególnie dotkliwego dla samych zainteresowanych i kłopotliwego ze względu na metody łagodzenia jego skutków.

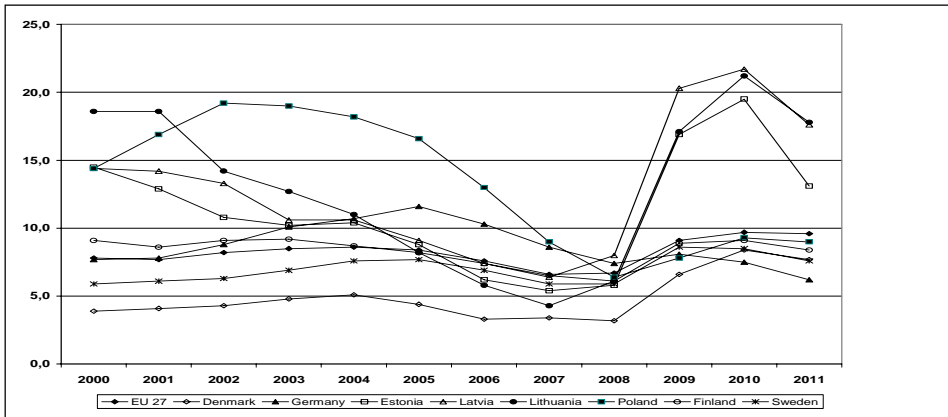
1. Bezrobotni jako szczególna kategoria na rynku pracy

Oceny poziomu bezrobocia dokonamy według odpowiednich wskaźników statystycznych, czyli miernika stopy bezrobocia ogółem oraz z uwzględnieniem płci pracownika. Wykresy na rys. 1, 2, 3 przedstawiają empiryczne linie trendu stopy bezrobocia w latach 2000-2011 w wymienionych krajach nadbałtyckich UE w ujęciu ogółem i z uwzględnieniem płci potencjalnego pracownika.

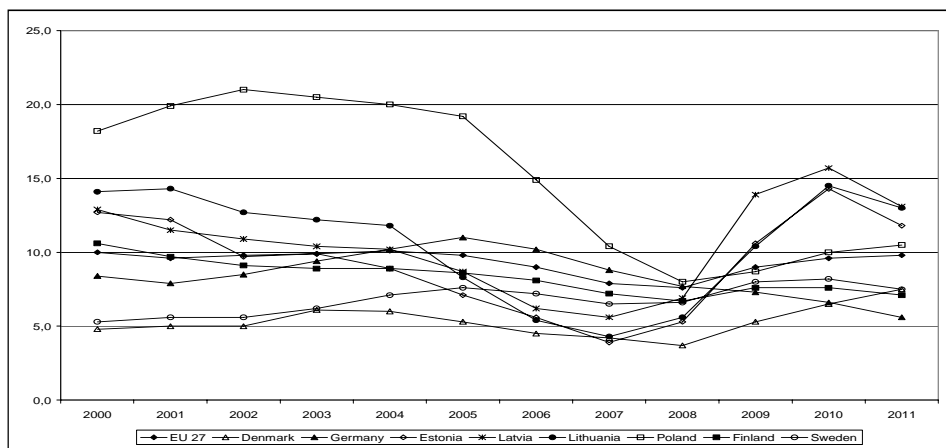
* Eurostat mierzy zharmonizowaną stopę bezrobocia jako procent osób w wieku 15-74 lata pozostających bez pracy, zdolnych podjąć zatrudnienie w ciągu najbliższych dwóch tygodni, którzy aktywnie poszukiwali pracy w ciągu ostatnich tygodni w odniesieniu do wszystkich osób aktywnych zawodowo w danym kraju.



Rys. 1. Dynamika zharmonizowanej stopy bezrobocia w państwach nadbałtyckich za lata 2000-2011 (ogółem)



Rys. 2. Dynamika zharmonizowanej stopy bezrobocia w państwach nadbałtyckich za lata 2000-2011 (mężczyźni)



Rys. 3. Dynamika zharmonizowanej stopy bezrobocia w państwach nadbałtyckich za lata 2000-2011 (kobiety)

Szczegółowa analiza powyższych linii trendu pozwala na stwierdzenie, że:

- Dla ogółu państw UE stopa bezrobocia w ostatniej dekadzie uległa nieznacznemu spadkowi do 2008 r. zarówno ogółem, jak i z uwzględnieniem płci pracownika. Po 2008 r., jak wcześniej stwierdzono, poziom bezrobocia gwałtownie rośnie, co niezaprzeczalnie jest echem światowego kryzysu gospodarczego. Jest to widoczne zwłaszcza w latach 2008-2010. W 2011 r. pojawia się nieznaczny spadek poziomu bezrobocia, lecz nie można jeszcze stwierdzić, czy ta tendencja utrzyma się czy ulegnie zmianie. Prognostycy banków światowych są przekonani, że zjawisko bezrobocia będzie się nasilać i wystąpi swoiste echo kryzysu z 2008 r.
- W państwach skandynawskich poziom bezrobocia jest niższy niż w całej Unii Europejskiej, co nie jest zaskoczeniem z uwagi na fakt, że współczynniki aktywności zawodowej w tych państwach miały zdecydowanie wyższy poziom niż w całej UE.
- Również państwa skandynawskie nie ustrzegły się przed gwałtownym wzrostem poziomu bezrobocia po 2008 r. Wprawdzie poziom bezrobocia był tam niższy niż w innych państwach unijnych, ale efekt „odbicia” spowodowany krachem finansowym był widoczny.
- Warto zauważyć zdecydowaną rozbieżność stopy bezrobocia w analizowanych państwach nadbałtyckich, np. najwyższa stopa bezrobocia w Danii lub Szwecji w całym okresie 2000-2011 wynosząca około 8% była równa najniższej w Polsce za wskazany okres.

- Te prawidłowości dynamiki utrzymują się również w odniesieniu do płci osoby pozostającej bez pracy. Różnice widoczne są jedynie w wartościach mierników z oczywistą przewagą na niekorzyść kobiet.

W tab. 1 zawarto wartości współczynników określających stopę bezrobocia w latach 2000, 2005, 2011.

Tabela 1

Stopa bezrobocia w państwach nadbałtyckich w latach 2000, 2005, 2011,
z uwzględnieniem płci

| | 2000 r. | | | 2005 r. | | | 2011 r. | | |
|-----------|---------|-----------|---------|---------|-----------|---------|---------|-----------|---------|
| | ogółem | mężczyźni | kobiety | ogółem | mężczyźni | kobiety | ogółem | mężczyźni | kobiety |
| EU 27 | 8,8 | 7,8 | 10,0 | 9,0 | 8,4 | 9,8 | 9,7 | 9,6 | 9,8 |
| Denmark | 4,3 | 3,9 | 4,8 | 4,8 | 4,4 | 5,3 | 7,6 | 7,7 | 7,5 |
| Germany | 8,0 | 7,7 | 8,4 | 11,3 | 11,6 | 11,0 | 5,9 | 6,2 | 5,6 |
| Estonia | 13,6 | 14,5 | 12,7 | 7,9 | 8,8 | 7,1 | 12,5 | 13,1 | 11,8 |
| Latvia | 13,7 | 14,4 | 12,9 | 8,9 | 9,1 | 8,7 | 15,4 | 17,6 | 13,1 |
| Lithuania | 16,4 | 18,6 | 14,1 | 8,3 | 8,2 | 8,3 | 15,4 | 17,8 | 13,0 |
| Poland | 16,1 | 14,4 | 18,2 | 17,8 | 16,6 | 19,2 | 9,7 | 9,0 | 10,5 |
| Finland | 9,8 | 9,1 | 10,6 | 8,4 | 8,2 | 8,6 | 7,8 | 8,4 | 7,1 |
| Sweden | 5,6 | 5,9 | 5,3 | 7,7 | 7,7 | 7,6 | 7,5 | 7,6 | 7,5 |

Szczegółowe analizy zharmonizowanej stopy bezrobocia wymagają dodatkowo uwzględnienia wieku osoby pozostającej bez pracy, przynajmniej w tym najprostszym podziale, na dwie grupy wiekowe – do 25 lat i powyżej 25 lat. Jest to dosyć istotny podział, gdyż uwzględnia społeczne uwarunkowania rynku pracy, niechęć pracodawców do zatrudniania młodych pracowników i wyraźnie zawężony sektor miejsc pracy dostępnych dla absolwentów szkół średnich i wyższych. Jest to zapewne związane również z mobilnością lub jej brakiem w tych grupach wiekowych, co przekłada się na strukturę rynku pracy.

W tab. 2 zawarto współczynniki poziomu bezrobocia z uwzględnieniem podziału wiekowego na dwie wspomniane grupy. Wyraźnie widoczna jest różnica w ich wartościach. Dla młodych osób poziom bezrobocia jest ponad dwukrotnie wyższy w skali całej UE, natomiast w poszczególnych państwach różni się zdecydowanie. W Danii i w Niemczech dysproporcja jest najniższa (jak również poziom bezrobocia jest najniższy). W państwach dawnej wspólnoty rosyjskiej i w Polsce różnice są najbardziej widoczne, również wartości współczynników są najwyższe i kilkakrotnie przekraczają poziom w państwach starej unii.

Tabela 2

Stopa bezrobocia w wybranych grupach wieku w państwach nadbałtyckich
w latach 2000, 2005, 2011

| | 2000 r. | | 2005 r. | | 2011 r. | |
|-----------|-----------|--------------|-----------|--------------|-----------|--------------|
| | do 25 lat | 25 do 74 lat | do 25 lat | 25 do 74 lat | do 25 lat | 25 do 74 lat |
| EU 27 | 17,5 | 7,5 | 18,8 | 7,7 | 21,4 | 8,3 |
| Denmark | 6,2 | 4 | 8,6 | 4,2 | 14,2 | 6,3 |
| Germany | 8,7 | 7,9 | 15,6 | 10,7 | 8,6 | 5,6 |
| Estonia | 24,4 | 12,3 | 15,9 | 7 | 22,3 | 11,3 |
| Latvia | 21,4 | 12,7 | 13,6 | 8,3 | 29,1 | 13,8 |
| Lithuania | 30,6 | 14,6 | 15,7 | 7,6 | 32,9 | 13,8 |
| Poland | 35,1 | 13,3 | 36,9 | 15,1 | 25,8 | 8 |
| Finland | 21,4 | 8,1 | 20,1 | 6,8 | 20,1 | 6,1 |
| Sweden | 10,5 | 5 | 22,6 | 5,7 | 22,9 | 5,2 |

Widoczne jest, że spowodowany kryzysem wzrost bezrobocia najmocniej dotknął młodych obywateli Unii Europejskiej. Natężenie bezrobocia wśród Europejczyków w wieku 15-24 lata jest nie tylko znacznie wyższe niż w przypadku ogółu mieszkańców Wspólnoty, ale również wzrasta dużo szybciej, np. w I kwartale 2009 r. niemal co piąty młody obywatel UE nie miał pracy. Stopa bezrobocia wśród osób w wieku 15-24 lata ukształtowała się na poziomie 18,9%, aby w 2011 r. osiągnąć poziom 21,4% – to o 6,5 punktu procentowego więcej niż w I kwartale 2008 r. W tym samym okresie natężenie bezrobocia wśród ogółu mieszkańców UE zwiększyło się o 2,6 punktu procentowego i osiągnęło poziom 9,7% – ponad dwa razy mniej niż w przypadku najmłodszych uczestników rynku pracy.

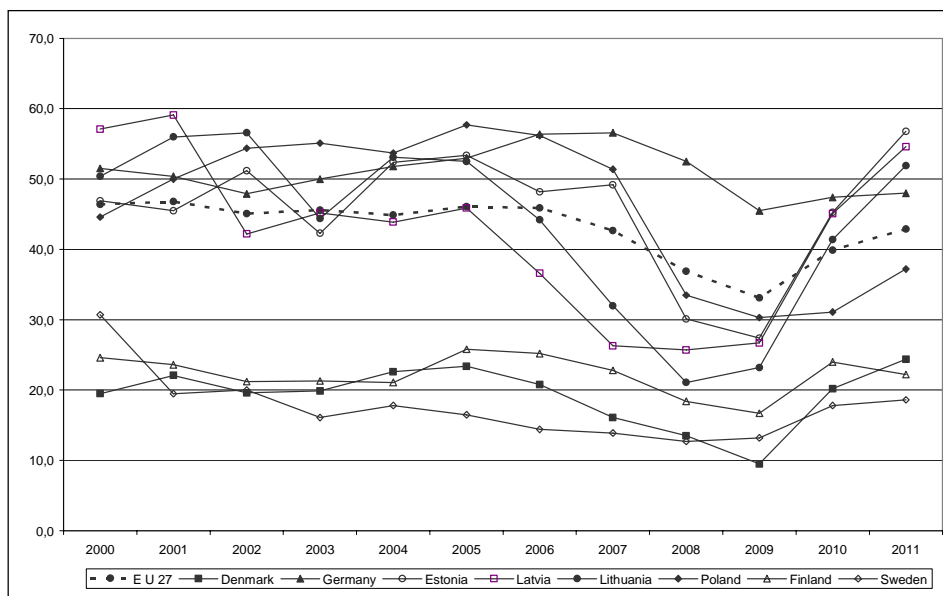
Jak wspomniano wyżej, w analizowanym okresie odsetek młodych Europejczyków poszukujących zatrudnienia wzrósł we wszystkich państwach członkowskich Wspólnoty. Najbardziej ich grono zwiększyło się w republikach bałtyckich. Stopa bezrobocia Łotyszy w wieku 15-24 lata wzrosła o 9,7 punktów procentowych, a wśród Estończyków i Litwinów wskaźnik ten zwiększył się o 8,7 punktów procentowych. Kraje bałtyckie to jednocześnie państwa, w których w 2011 r. natężenie bezrobocia wśród najmłodszych uczestników rynku pracy osiągnęło jeden z najwyższych poziomów w Unii Europejskiej – na Łotwie 29,1,2%, Litwie 32,9%, w Estonii 22,3%. Przekraczająca 20 punktów procentowych stopa bezrobocia wśród młodych obywateli dotyczy również Szwecji (21,9%) i Polski (25,2%). Analizując zależność poziomu bezrobocia od wieku potencjalnego pracownika warto wspomnieć, że grupą najbardziej narażoną na wzrost skali bezrobocia są osoby w wieku powyżej 50 lat. O tym, że stopa bez-

robocia w grupie wieku 50+ różni się od poziomu bezrobocia ogółem w całej zbiorowości pracowników można się przekonać porównując wartości obydwu wskaźników w dowolnie wybranym czasie. Szczegółowe analizy prowadzone w ramach szerszych badań problemu bezrobocia [2] pozwalają na stwierdzenie, że poziom bezrobocia dla ogółu pracujących jest wyższy niż w grupie wiekowej 50-64 lata. Jest to w pewnym sensie zaskakujące biorąc pod uwagę fakt, że pracodawcy w przypadku konieczności zwalniania pracownika kierują się kryterium dalszej jego przydatności, czyli spodziewanego dalszego czasu pracy. Jak jednak wskazuje praktyka, jest to działanie pozorne, gdyż niekoniecznie na starych miejscach pracy pojawiają się nowi pracownicy, lecz są one po prostu likwidowane. Zatem po odejściu pracownika na wcześniejszą emeryturę stopa bezrobocia w grupie wieku 50+ maleje, a w przypadku ogółu pracowników pozostaje bez zmian lub wręcz rośnie.

2. Bezrobocie długoterminowe

Jak wspomniano wcześniej, odrębnym problemem w zagadnieniach dotyczących sfery bezrobocia jest bezrobocie długoterminowe, czyli sytuacja, gdy pracownik poszukuje bezskutecznie pracy przez okres dłuższy niż rok. Bezrobocie długookresowe jest szczególną formą bezrobocia i różni się w znacznym stopniu od pozostałych jego form. Można to przedstawić następująco: po pierwsze, następuje swoista „profesjonalizacja” statusu bezrobotnego, czyli bezrobocie staje się w coraz większym stopniu sposobem na życie, po wtóre, aktywizacja bezrobotnych długotrwale jest trudniejsza niż bezrobotnych przejściowo. Długotrwale bezrobocie w dużym stopniu jest zdeterminowane przez płeć. Znaczną część z tej grupy bezrobotnych stanowią kobiety, ponieważ są uważane przez pracodawców za pracowników mniej dyspozycyjnych i bardziej kłopotliwych (urlopy macierzyńskie, wychowawcze, zwolnienia na opiekę nad chorym dzieckiem) oraz zakres dyspozycyjności zawodowej jest w przypadku kobiet węższy (pracują w mniejszej liczbie zawodów, zwłaszcza związanych z przemysłem ciężkim). Wiek i staż pracy, jako silne cechy ze sobą skorelowane, wywierają podobny wpływ na czas pozostawania bez pracy. Wśród ludzi bezrobotnych dużą grupą są ludzie młodzi niemający więcej niż 25 lat oraz osoby, które przekroczyły 50. rok życia. Zdecydowana większość długotrwale bezrobotnych to osoby, które wcześniej pracowały. W przeważającej części utracili oni pracę w związku z likwidacją zakładu lub stanowiska pracy. Najczęściej byli pracownikami przemysłu i budownictwa, rzadziej handlu prywatnego. Długoterminowość bezrobocia wynika z nieodpowiednich kwalifikacji lub wręcz ich braku bądź z niedopasowania kwalifikacji do wymogów rynku pracy. Bezrobocie dłu-

goterminowe jest problemem nie tylko polskiego rynku pracy, lecz dotyka również rynek pracy w zasadzie wszystkich państw europejskich. W przypadku państw nadbałtyckich tempo zmian stopy bezrobocia długoterminowego dla ogółu zasobów pracy przedstawia rys. 4.



Rys. 4. Stopa bezrobocia długoterminowego ogółem dla grupy państw nadbałtyckich w latach 2000-2011

Szczegółowa analiza linii trendu stopy bezrobocia długoterminowego pozwala na sformułowanie ciekawych wniosków:

- Wyraźnie niższy jest poziom bezrobocia długoterminowego w państwach skandynawskich. Związane to jest m.in. z lepiej prowadzonymi działaniami mającymi na celu ograniczanie czasu pozostawania bez pracy osób zdolnych ją wykonywać.
- Dynamika bezrobocia długoterminowego dla nadbałtyckich państw skandynawskich charakteryzuje się najmniejszą zmiennością i odsetek osób pozostających bez pracy dłużej niż rok wśród ogółu bezrobotnych oscyluje wokół 20%.
- Wśród państw „starej Unii” zdecydowanie najwyższy jest odsetek bezrobotnych długookresowo w Niemczech. Przekracza on dwukrotnie poziom współczynnika dla państw skandynawskich. Powodem takiej sytuacji jest zapewne „nadopiekuńczość” państwa i szeroko rozwinięty system zabezpieczenia społecznego widoczny w zasadach przyznawania zasiłków socjalnych dla bezrobotnych, gdy zasiłek jest na tyle wysoki, że wystarcza na zaspoko-

jenie podstawowych potrzeb i wówczas status bezrobotnego staje się wygodnym sposobem na życie. Właśnie w odniesieniu do Niemiec można mówić o swoistej „profesjonalizacji” bezrobocia.

- W grupie państw nadbałtyckich nowo wstępujących do UE wysoki poziom bezrobocia długoterminowego nie jest niespodzianką. Przyczyniają się do tego przemiany restrukturyzacyjne w gospodarkach tych państw i obecnie nie ma skutecznego sposobu ograniczania bezrobocia, zwłaszcza długoterminowego.

Podsumowanie

Zaprezentowane rozważania dotyczące wybranej grupy parametrów charakteryzujących rynek pracy miały na celu podkreślenie ważności problematyki niestabilności rynku pracy nie tylko polskiego, ale i innych państw unijnych. Oczywiście jest, że ze względu na rozmiary opracowania należało ograniczyć zakres analiz jedynie do kilku państw i wąskiej grupy parametrów charakteryzujących problem.

Należy dodatkowo wspomnieć, że konsekwencje niestabilności zatrudnienia i wzrostu stopy bezrobocia pojawiają się i będą się pojawiać ze zwiększoną intensywnością w dziedzinach życia codziennego, w których dotychczas ich wpływ był nieznaczny i mało widoczny. Na przykład w sektorze bankowym konsekwencje zmiennej dynamiki parametrów rynku pracy spowodują zanik płynności finansowej gospodarstw domowych, co wywoła problemy ze ściągalsnością kredytów krótko- i długoterminowych, a zwłaszcza kredytów hipotecznych. Ponadto naturalną konsekwencją niewypłacalności będzie zapewne zmiana zasad udzielania kredytów, co ograniczy ich dostępność dla przeciętnego pracownika. Okresowe zubożenie rodzin spowoduje, że zaniknie możliwość i chęć gromadzenia oszczędności w postaci lokat i innych instrumentów finansowych. Problemy rynku pracy w przypadku ich nieefektywnego rozwiązania będą zatem obejmować coraz szersze dziedziny gospodarki.

Literatura

1. *Aktywność ekonomiczna ludności Polski*, GUS, Warszawa 2009.
2. Balcerowicz-Szkutnik M., *Bezrobocie i jego ekonomiczne konsekwencje – analiza porównawcza dla wybranej grupy państw UE*, Studia Ekonomiczne, nr 78, Uniwersytet Ekonomiczny, Katowice 2011.
3. *Popyt na pracę w 2008*, GUS, Warszawa 2009.

4. *Przejście z pracy na emeryturę*, GUS, Warszawa 2007.
5. *Unia Europejska – wskaźniki krótkookresowe*, GUS, Warszawa 2007.
6. www.diagnoza.com/pliki/raporty/diagnoza_raport_2009.pdf
7. www.rynekpracy.pl
8. www.stat.gov.pl/eutostat

DETERMINANTS OF UNEMPLOYMENT SELECTED EU COUNTRIES – – STATISTICAL ANALYSIS

Summary

In the article there are presented findings of detailed analyses of dynamics one of basic parameters which characterize labour market, that is unemployment rate and long-term unemployment rate for the group new EU members. Analysis includes construction of trend function of aforesaid parameters and prognoses of their values for forthcoming years which are assigned by a several independent methods. Separate part of elaboration is estimation of influence parameters describing the labour market on basic economic and social processes