

EWA PAWLAK

Relikty osady z młodszych faz wczesnego średniowiecza na stanowisku nr 39 w Krąplewie, gm. Stęszew, woj. wielkopolskie

ABSTRAKT: Artykuł poświęcony jest osadzie, której pozostałości odkryto na stanowisku 39 w Krąplewie, pow. poznański. Jej funkcjonowanie przypada na schyłek XII i 1. połowę XIII wieku. Pozostałości dość regularnie rozmieszczonej zabudowy rozmieszczone są wzdłuż traktu wiodącego z Poznania na południe, w kierunku Śląska. Kluczowe znaczenie dla rozwoju osadnictwa w tym rejonie miały brody, które umożliwiały przebycie szerokiej i trudnej do pokonania doliny Samicy Stęszewskiej. Duże nagromadzenie obiektów związanych z metalurgią wskazuje, że służebności mieszkańców osady, prócz tradycyjnych powinności o charakterze rolniczym, były związane także z pozyskiwaniem rud żelaza i ich obróbką.

SŁOWA KLUCZOWE: wczesne średniowiecze, zabudowa mieszkalna, piwniczki, osadnictwo służebne, szlaki komunikacyjne, metalurgia żelaza, odważniki ołowiane, biżuteria z brązu

ABSTRACT: The article is devoted to a settlement, the remains of which were discovered at site 39 Krąplewo, Poznań county. Its functioning dates to the late 12th and the 1st half of the 13th century. Remnants of fairly regularly spaced buildings are distributed along the route leading from Poznań south towards Silesia. Fords were crucial to the development of settlements in the area, making it possible to traverse the wide and difficult valley of the Samica Stęszewska River. The large accumulation of sites related to metallurgy indicates that the easements of the settlement's inhabitants, in addition to their traditional duties of an agricultural nature, were also related to the extraction of iron ore and its processing.

KEYWORDS: Early Middle Ages, residential buildings, cellars, servant settlements, transportation routes, iron metallurgy, lead weights, bronze jewellery

Badania archeologiczne na stanowisku nr 39 w Krąplewie, gm. Stęszew, które przeprowadzono w 2016 roku, poprzedziły budowę drogi ekspresowej S5 Poznań-Wrocław¹. Rozpoznano wówczas obszar około 55 arów, rejestrując 144 obiekty oraz materiał zabytkowy łączony z neolitem, eneolitem, epoką brązu, okresem przedrzymskim, wczesnym średniowieczem oraz 1. poł. XX wieku. Artykuł ze względu na obszerność materiałów ograniczono wyłącznie do młodszych faz wczesnego średniowiecza².

Krąplewo położone jest w obrębie Pojezierza Stęszewskiego, niewielkiego mikroregionu południowo-zachodniej części Pojezierza Poznańskiego. Jego główną oś stanowi Samica Stęszewska, która wraz z mniejszymi ciekami: Kanałem Trzcielińskim i Trzebawką, tworzy rozległą dolinę. Płynące wielu korytami rzeki, rozlewające się lokalnie w jeziora, oraz wzniesienia Ozu Mosińsko-Bukowskiego składają się na charakterystyczny krajobraz tego rejonu. Stanowisko nr 39, którego część rozpoznano w części kolidującej z budowaną trasą, położone jest około 300 m na północ od obecnych zabudowań Krąplewa, na zachodnim stoku wzniesień otoczonych od wschodu przez jezioro Dębno, od zachodu przez Samicę, natomiast od północy przez Kanał Trzcieliński (ryc. 1).

Stanowisko zostało odkryte w trakcie robót ziemnych bezpośrednio poprzedzających budowę drogi (wcześniejsze rozpoznanie uniemożliwiało las porastający ten teren), zatem pełną wiedzę na temat stratygrafii mogliśmy uzyskać wyłącznie na podstawie profili ziemnych widocznych w południowej części wykopu. W stropie znajdowała się próchnica leśna o miąższości 0,1-0,2 m, zalegająca na warstwie akumulacyjnej, z której pochodził stosunkowo liczny materiał zabytkowy, datowany na okres od wczesnego średniowiecza po nowożytność. Poniżej rejestrowano humus pierwotny – warstwę szarobrunatnej próchnicy, miejscami intensywnie nasyconą spalenizną. W spągowych partiach profilu wydzielała się warstwa podglebia oraz calec, który w tej części tworzył gliniasty piasek. Ponieważ odhumusowanie prowadzono bez nadzoru archeologa, niemal w całości zostały usunięte warstwy zalegające powyżej calca, które zawierały materiał zabytkowy i zapewne także obiekty. Skutki tego były szczególnie dotkliwe w zachodniej części głównego wykopu, która znajdowała się w strefie niewielkiego nieckowego zagłębienia z grubą warstwą akumulacyjną. Wyraźnie mniejszą liczbę obiektów w tym rejonie oraz ich mniejsze rozmiary można tłumaczyć właśnie zniszczeniem warstw zalegających powyżej calca.

¹ Badania przy budowie drogi S5 na odcinku Poznań-Zachód-Wronczyn na zlecenie GDDKiA, Oddział w Poznaniu, prowadziła Pracownia Archeologiczno-Konserwatorska Alina Jaszewska, natomiast pracami w terenie kierowała autorka.

² Artykuł bazuje na opracowaniu sporządzonym na potrzeby inwestora [E. Pawlak 2016. *Opracowanie wyników badań archeologicznych prowadzonych w 2016 r. na stanowisku 39 w Krąplewie, gm. Stęszew w związku z budową drogi ekspresowej S5 Poznań-Wrocław*].



RYC. 1. Kraplewo, stan. 39, gm. Stęszew. Położenie stanowiska na podkładzie mapy 1:10 000 i mapie hipsometrycznej (za: <https://www.geoportal.gov.pl> [dostęp 04.10.2022]): 1 – rekonstruowany zasięg stanowiska, 2 – obszar rozpoznany wykopaliskowo. Oprac. E. Pawlak

FIG. 1. Kraplewo, site 39, Stęszew municipality. Location of the site on the background of 1:10,000 map and hypsometric map (after: <https://www.geoportal.gov.pl> [dostęp 10.09.2022]): 1 – reconstructed range of the site, 2 – area recognized by excavations. Prepared by E. Pawlak

Osadnictwo wczesnośredniowieczne

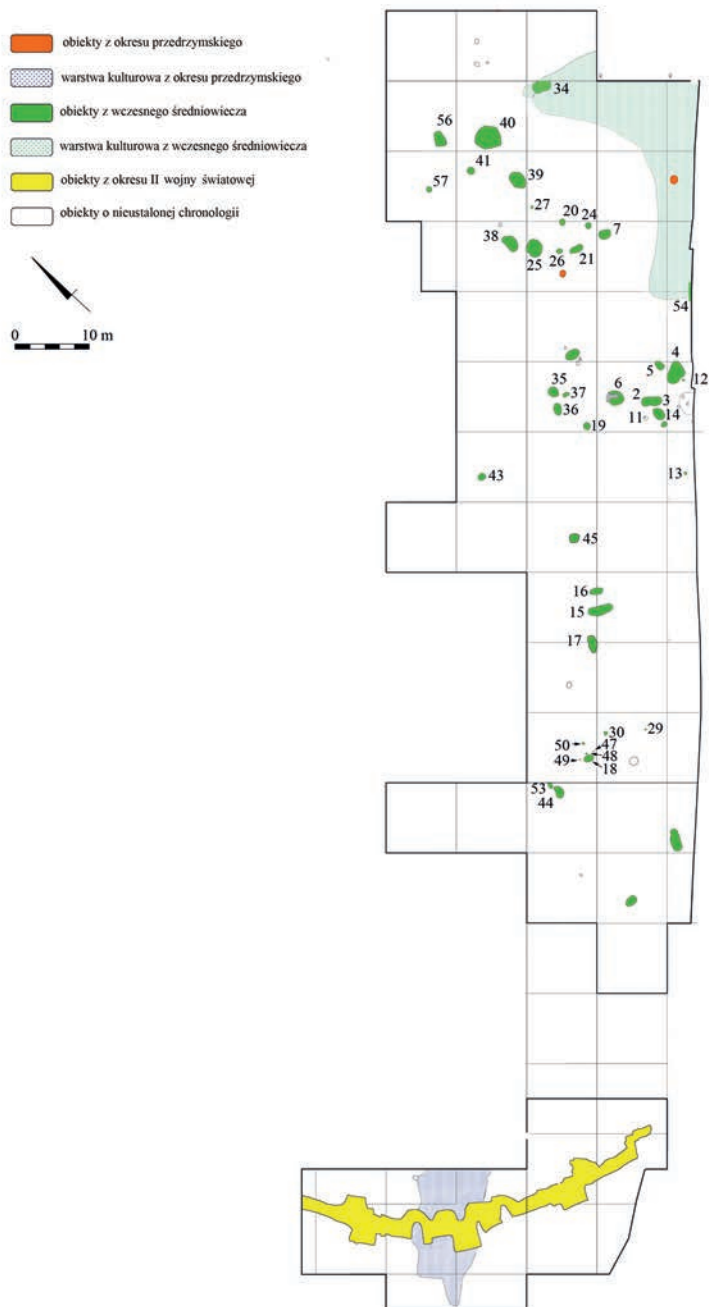
Najliczniejsza grupa obiektów jest związana z osadą datowaną na młodsze fazy wczesnego średniowiecza. Na ten okres datuje się w sposób pewny 39 obiektów, a dla kolejnych 9, ze względu na charakter wypełniska i lokalizację, przyjęto analogiczne datowanie. Na zabudowę wsi złożyły się pozostałości budynków mieszkalnych, piece metalurgiczne, jamy zasobowe, dołki posłupowe, paleniska oraz rozmaite obiekty związane z gospodarczą działalnością mieszkańców. Tworzyły one wyraźne skupiska, które interpretujemy jako pozostałości zagród (ryc. 2). Całość rozciąga się w paśmie o szerokości około 20 m, położonym w niekawatym obniżeniu pomiędzy wzniesieniami po wschodniej i zachodniej stronie osady, które opada w kierunku Samicy Stęszewskiej.

Poziom użytkowy osady wczesnośredniowiecznej znajdował się w stropie warstwy akumulacyjnej, która ze względu na wymogi technologiczne w znacznej mierze została usunięta. Co za tym idzie, usunięte zostały stropowe partie części obiektów (w całości te, które wkopano na mniejszą głębokość) oraz utworzona w czasie ich użytkowania warstwa kulturowa. Pewne wyobrażenie o jej zawartości dają badania tego terenu przeprowadzone przy użyciu wykrywacza metalu, podczas których na niewielkim obszarze o powierzchni 5-6 arów, położonym na zachód od relikto zachowanej warstwy akumulacyjnej (rejon styku hektarów I i II), odkryto 29 przedmiotów metalowych, z których część z pewnością należy wiązać z wczesnym średniowieczem. Wśród nich znajdują się między innymi: ołowiane odważniki i porcje surowca ołowianego, okucie brązowe, nit i haczyk z żelaza.

Zabudowa mieszkalna

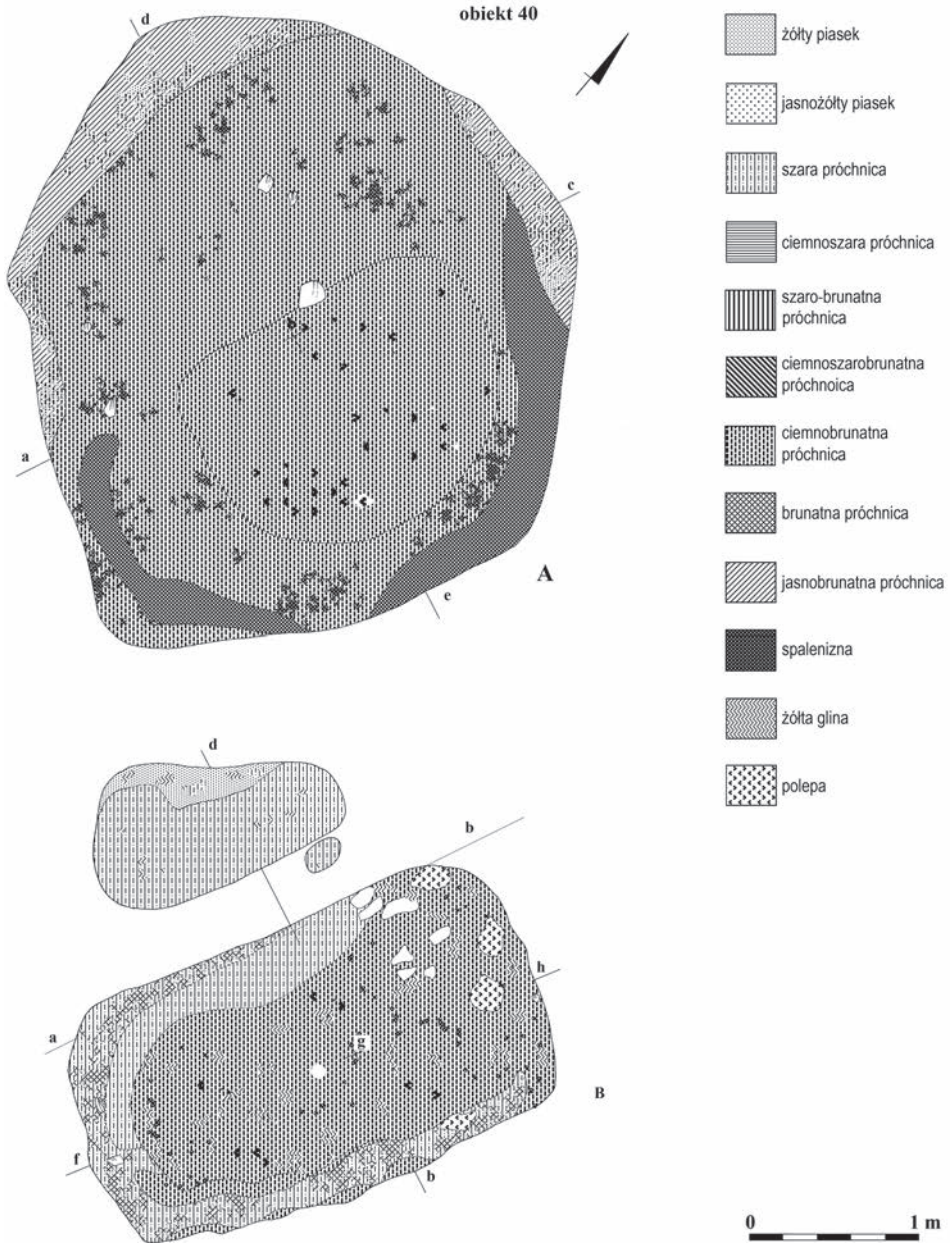
Najlepiej zachowanym budynkiem był obiekt 40, odkryty w północno-zachodniej części rozpoznanego obszaru. Rozległe założenie o czworobocznym zarysie, zorientowane zgodnie z osią zabudowy osady, miało wymiary w stropie 3,36 x 3,2 m. Wkop pod zasadniczą część budynku sięgał od 0,18 do 0,25 m poniżej stropu calca³ (ryc. 3-4). Poniżej wykonano dwa mniejsze zagłębienia, które interpretujemy jako piwniczki. Należy podkreślić ich odmienność od piwniczek, które jeszcze do niedawna można było spotkać w domach – zasadnicza różnica polega na większej głębokości tych ostatnich, która wymagała zastosowania schodów lub drabiny. Zagłębienia odkrywane w obrębie relikto wczesnośredniowiecznych domostw służyły do przechowywania przedmiotów lub pożywienia, do których sięgano bezpośrednio z poziomu podłogi.

³ Różnicowanie głębokości wiązało się z posadowieniem budynku na stoku i koniecznością utrzymania podłogi w poziomie.



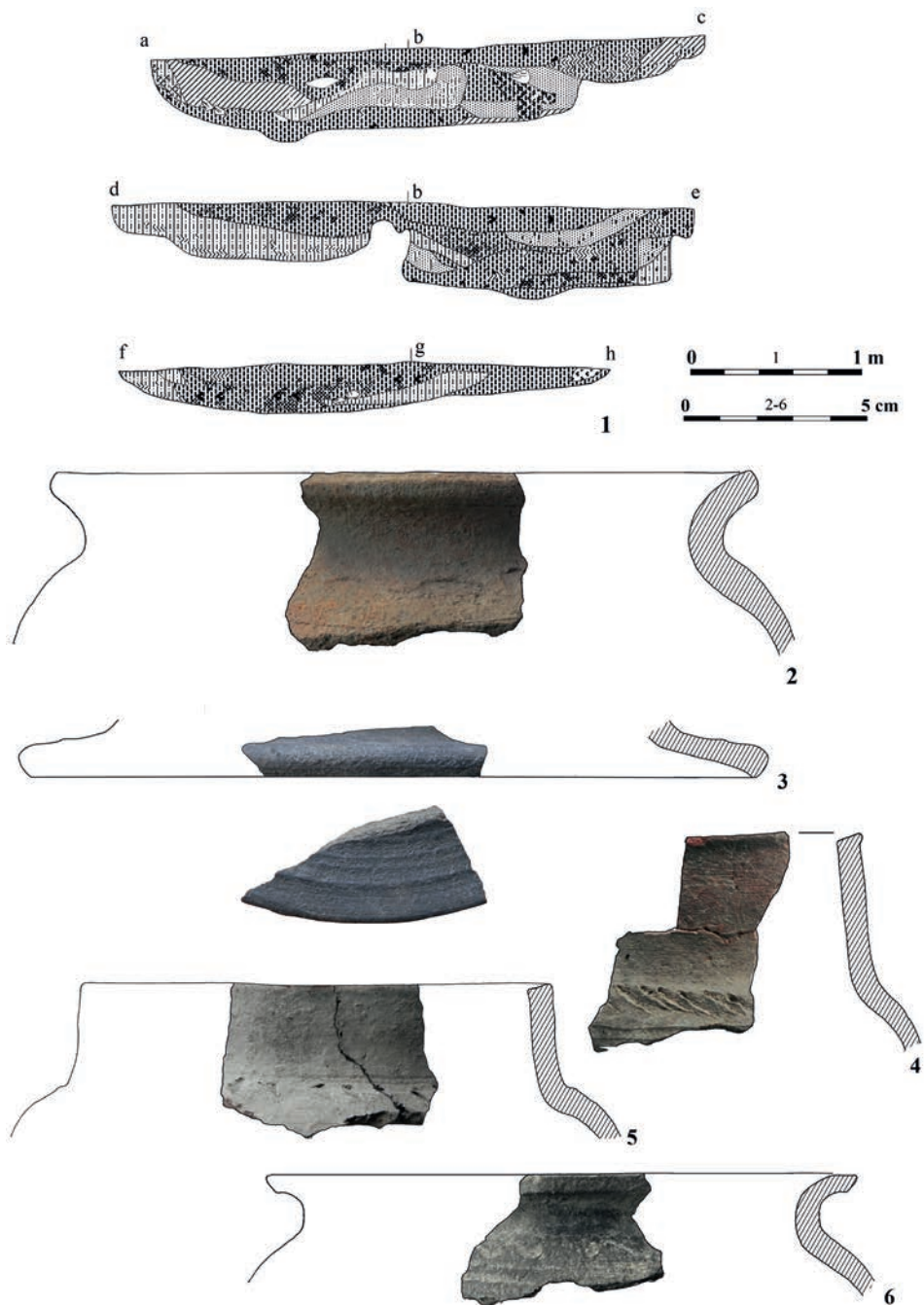
Ryc. 2. Kraplewo, stan. 39, gm. Stęszew. Rozplanowanie obiektów z uwzględnieniem faz zasiedlenia. Rys. E. Pawlak

FIG. 2. Kraplewo, site 39, Stęszew municipality. Layout of the object with consideration of settlement phases. Drawn by E. Pawlak



Ryc. 3. Krąplewo, stan. 39, gm. Stęszew. Przekroje poziome obiektu 40 na poziomie stropu calca i stropu piwniczek. Rys. E. Pawlak

FIG. 3. Krąplewo, site 39, Stęszew municipality. Horizontal cross-sections of object 40 at the level of the calc roof and basement ceiling. Drawn by E. Pawlak



Ryc. 4. Kraplewo, stan. 39, gm. Stęszew. Profile obiektu i wybór fragmentów naczyń z obiektu 40. Rys. i oprac. E. Pawlak

FIG. 4. Kraplewo, site 39, Stęszew municipality. Object profiles and the selection of vessel fragments from object 40. Drawn and edited by E. Pawlak

Odmienność formalna, rodzaj wypełniska i zawartość obu piwniczek wskazują na zróżnicowany sposób ich użytkowania. Pierwsza, umieszczona od strony zachodniej, miała kształt zbliżony do prostokąta o zaokrąglonych narożach i wymiary 1,5 m (w osi N-S) x 1,2 m (w osi E-W), a jej dno znajdowało się około 0,15-0,2 m poniżej spągu budynku. Na wypełnisko składała się wyłącznie szara próchnica z niewielkimi wtrętami żółtej gliny w spągu.

Drugie zagłębienie, równoległe do poprzedniego, miało znacznie regularniejszy kształt i posiadało wymiary 2,8 x 1,5 m. Prostokątny kształt, zarówno w przekroju poziomym, jak i pionowym, był efektem zastosowania szalunku, którym – jak można sądzić na podstawie warstw brunatnej próchnicy zachowanych szczątkowo na obrzeżach wkopu – były pionowo ustawione dranice osadzone albo w przyciesi, albo zaparte od wewnątrz poziomo ułożonymi belkami. Wypełnisko tworzyły warstwy ciemnoszarobrunatnej próchnicy, miejscowo silnie nasycone węglami drzewnymi i szczątkami spróchniałego drewna.

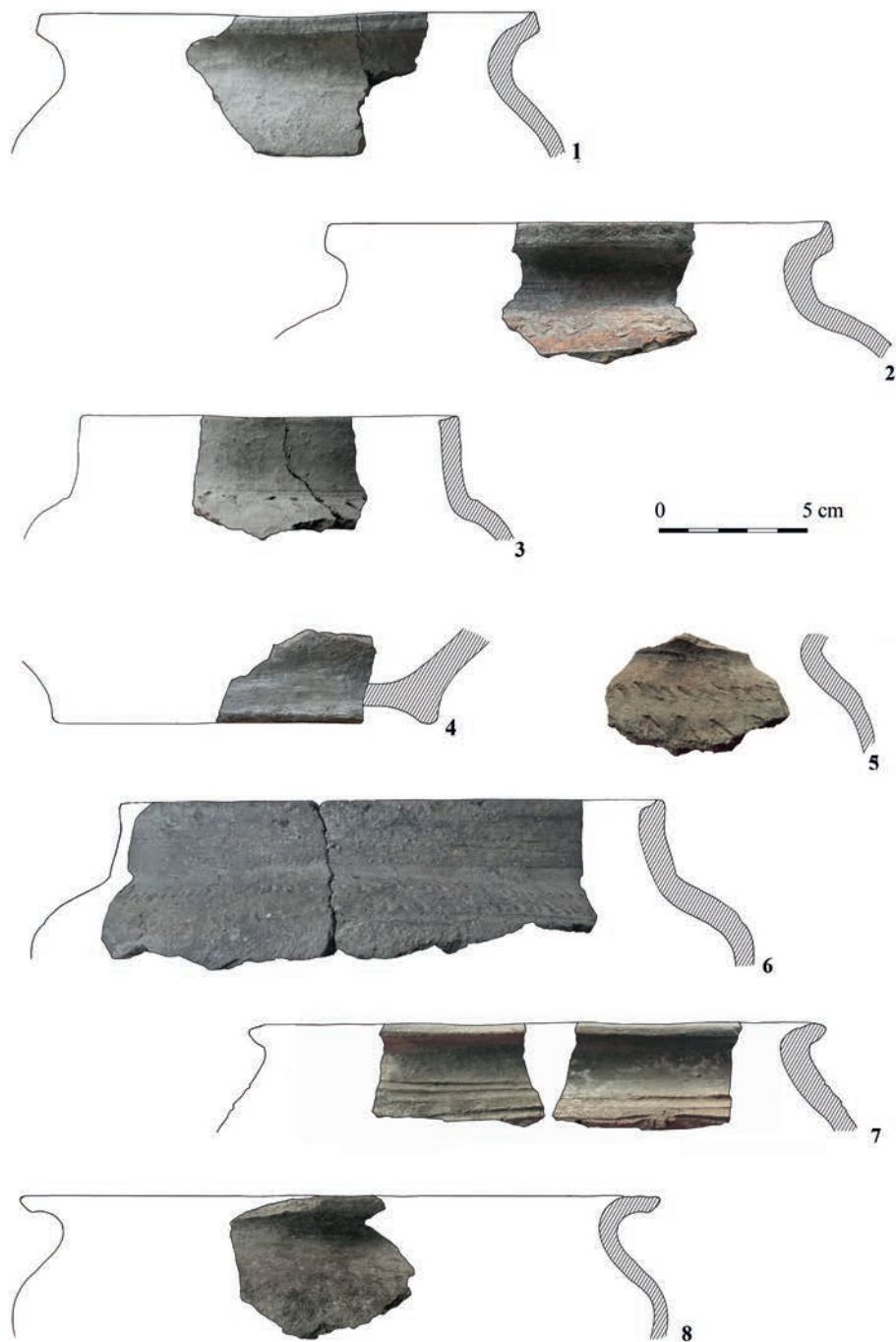
Zaskakującym odkryciem było palenisko położone w północnej części drugiej z piwniczek – odsłonięto tu koncentrację kamieni osadzonych w spaleniznie, której towarzyszyła warstwa szarego, lekko gliniastego popiołu przemieszanego z piaskiem (ryc. 7). Bryłki polepy, zalegające licznie w obrębie spalenizny, a także na obrzeżach wkopu, mogą być łączone z tokiem glinianym, na którym znajdowało się palenisko, wylepieniem ścian bądź też z rodzajem kopuły.

W odległości około 65 m na południowy zachód od obiektu 40 odsłonięto relikty kolejnego domostwa. Przypomnijmy, że był położony w strefie, w której w trakcie odhumusowania usunięto warstwę akumulacyjną, a wraz z nią zapewne część reliktyw osady. Interpretację odkryć ułatwił charakterystyczny układ pary jam 15 i 16, nawiązujących do piwniczek położonych poniżej domostwa 40. Pierwsza z nich – większa i położona po stronie zachodniej – miała rozmiary w stropie 3,99 x 1,3 m i zagłębiona była na 0,82 m (ryc. 8). Jej zasadnicza część, zarówno w przekroju poziomym, jak i pionowym, miała kształt prostokątny. W spągu zalegał bruk kamienny o rozmiarach około 1 x 2 m, zbudowany z drobnych kamieni, między którymi miejscowo zalegała spalenizna. Południową część jamy, na długości około 1,5 m, wkopano na głębokość zaledwie 0,3 m. Skoncentrowana w tym rejonie warstwa spalenizny o miąższości 0,1-0,2 m pozwala wskazać właśnie południowo-zachodnią część budynku (określanego dalej jako 15/16) jako miejsce położenia paleniska. Na wypełnisko składała się głównie ciemnoszarobrunatna próchnica, przemieszana w spągu i od strony północnej z brunatną i jasnobrunatną próchnicą. Druga, znacznie mniejsza piwniczka miała w stropie kształt prostokątny, z owalnie uformowanymi krótszymi bokami, rozmiary 1,8 x 0,87 i miąższość 0,12 m. Podobnie jak w przypadku mniejszego zagłębienia w budynku 40, wypełnisko miało tu charakter jednorodny i składała się na nie ciemnoszarobrunatna próchnica.

Podczas eksploracji obiektu 15 odkryto 368 ułamków naczyń, natomiast z obiektu 16 pochodzą zaledwie 2 fragmenty. Rozmieszczenie obu piwniczek daje możliwość odtworzenia niezachowanej zagłębionej części budynku, której kształt mógł być zbliżony do kwadratu o boku ok. 4 m.



Ryc. 5. Kraplewo, stan. 39, gm. Stęszew. Wybór fragmentów naczyń z obiektu 40. Oprac. E. Pawlak
FIG. 5. Kraplewo, site 39, Stęszew municipality. A selection of vessel fragments from object 40.
Prepared by E. Pawlak

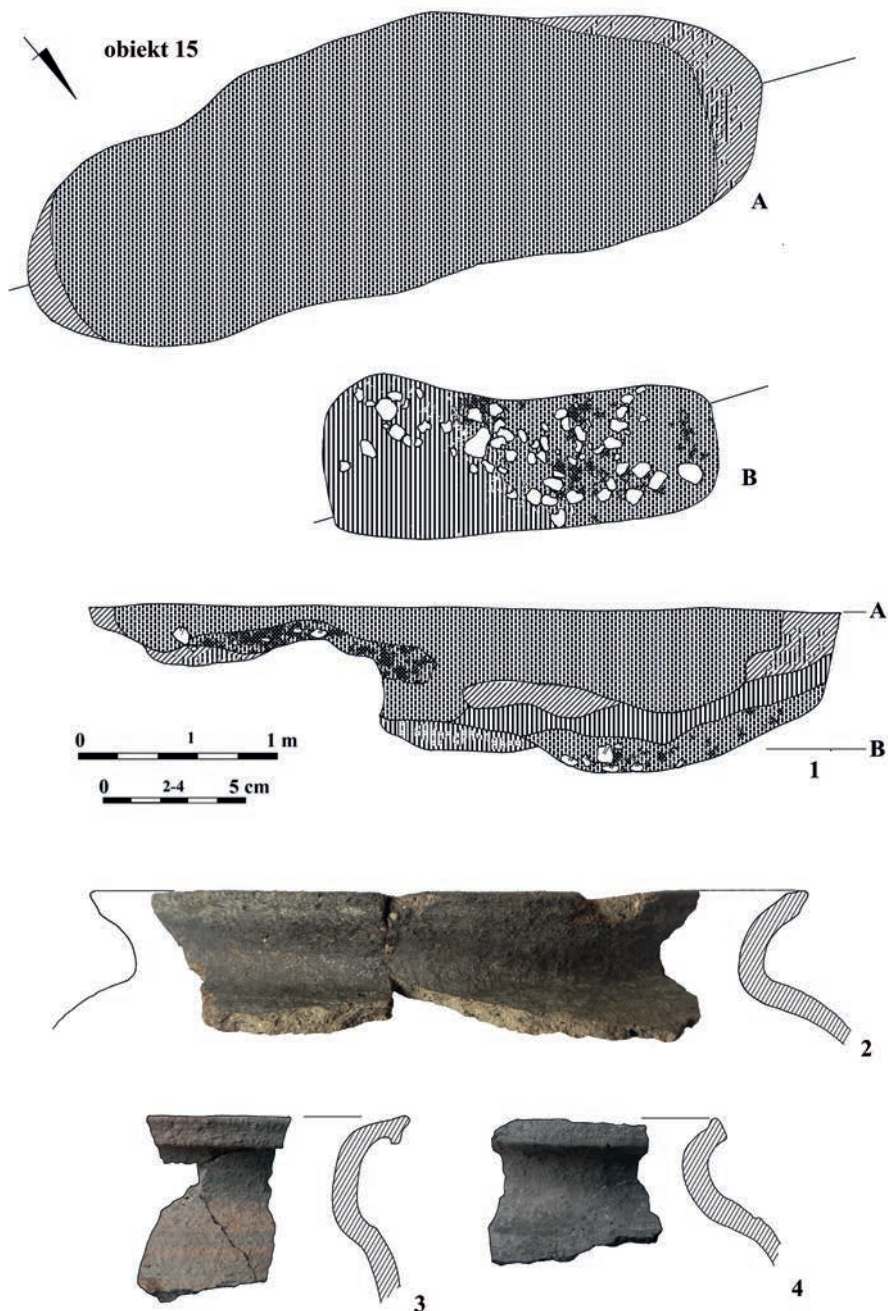


Ryc. 6. Krąplewo, stan. 39, gm. Stęszew. Wybór fragmentów naczyń z obiektu 40. Oprac. E. Pawlak
FIG. 6. Krąplewo, site 39, Stęszew municipality. Selection of vessel fragments from object 40. Prepared by E. Pawlak



Ryc. 7. Kraplewo, stan. 39, gm. Stęszew. Palenisko w północnej części piwniczki w obiekcie 40.
Fot. P. Banaszak

FIG. 7. Kraplewo, site 39, Stęszew municipality. The hearth in the northern part of the basement in
the object no. 40. Photo by P. Banaszak



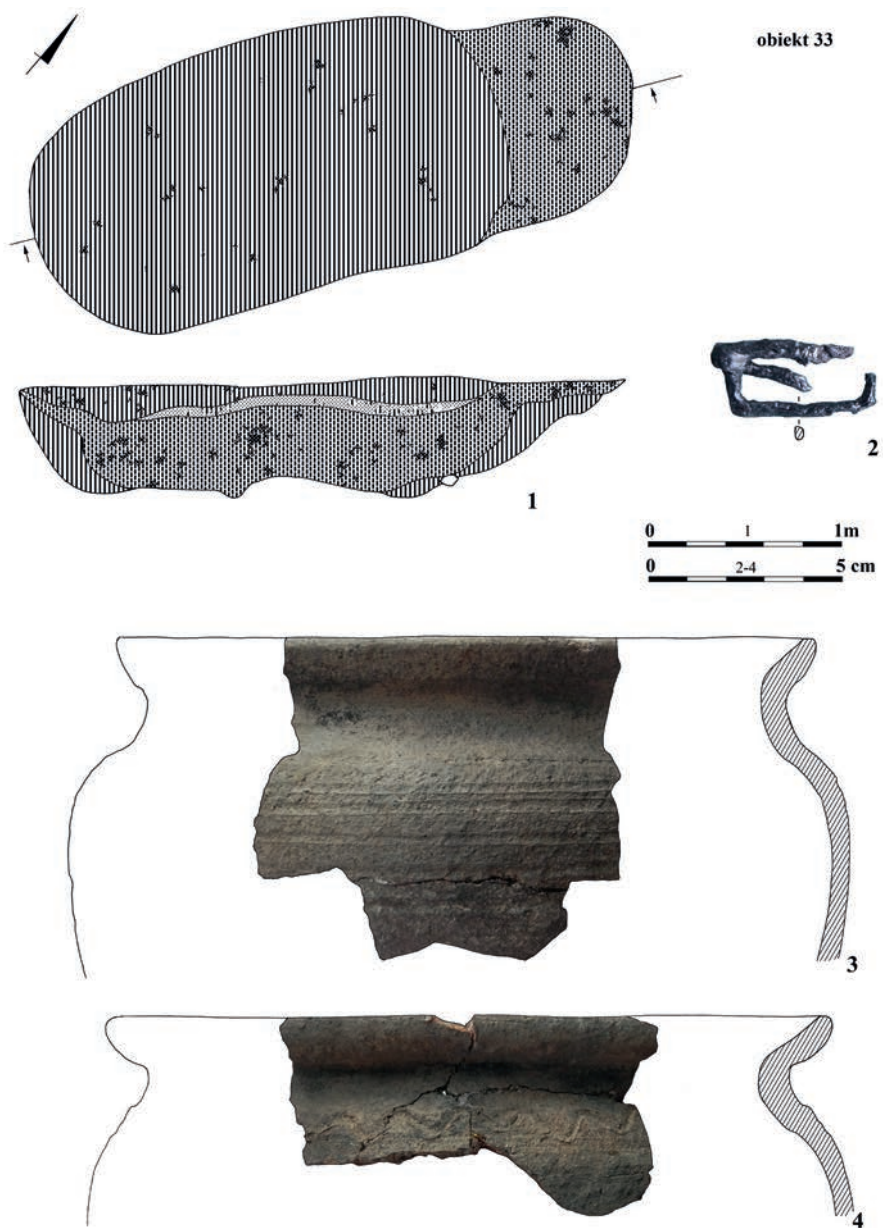
Ryc. 8. Krąplewo, stan. 39, gm. Stęszew. Obiekty 15 i 16: przekroje poziomy i pionowy oraz wybór fragmentów naczyń. Oprac. E. Pawlak

FIG. 8. Krąplewo, site 39, Stęszew municipality. Objects 15 and 16: horizontal and vertical sections and a selection of vessel fragments. Drawn and edited by E. Pawlak



Ryc. 9. Krąplewo, stan. 39, gm. Stęszew. Wybór ceramiki z obiektu 15. Oprac. E. Pawlak

FIG. 9. Krąplewo, site 39, Stęszew municipality. A selection of ceramics from object 15. Prepared by E. Pawlak



Ryc. 10. Krąplewo, stan. 39, gm. Stęszew. Obiekt 33: 1 – przekroje poziomy i pionowy, 2 – sprzączka żelazna, 3 – wybór ceramiki. Oprac. E. Pawlak

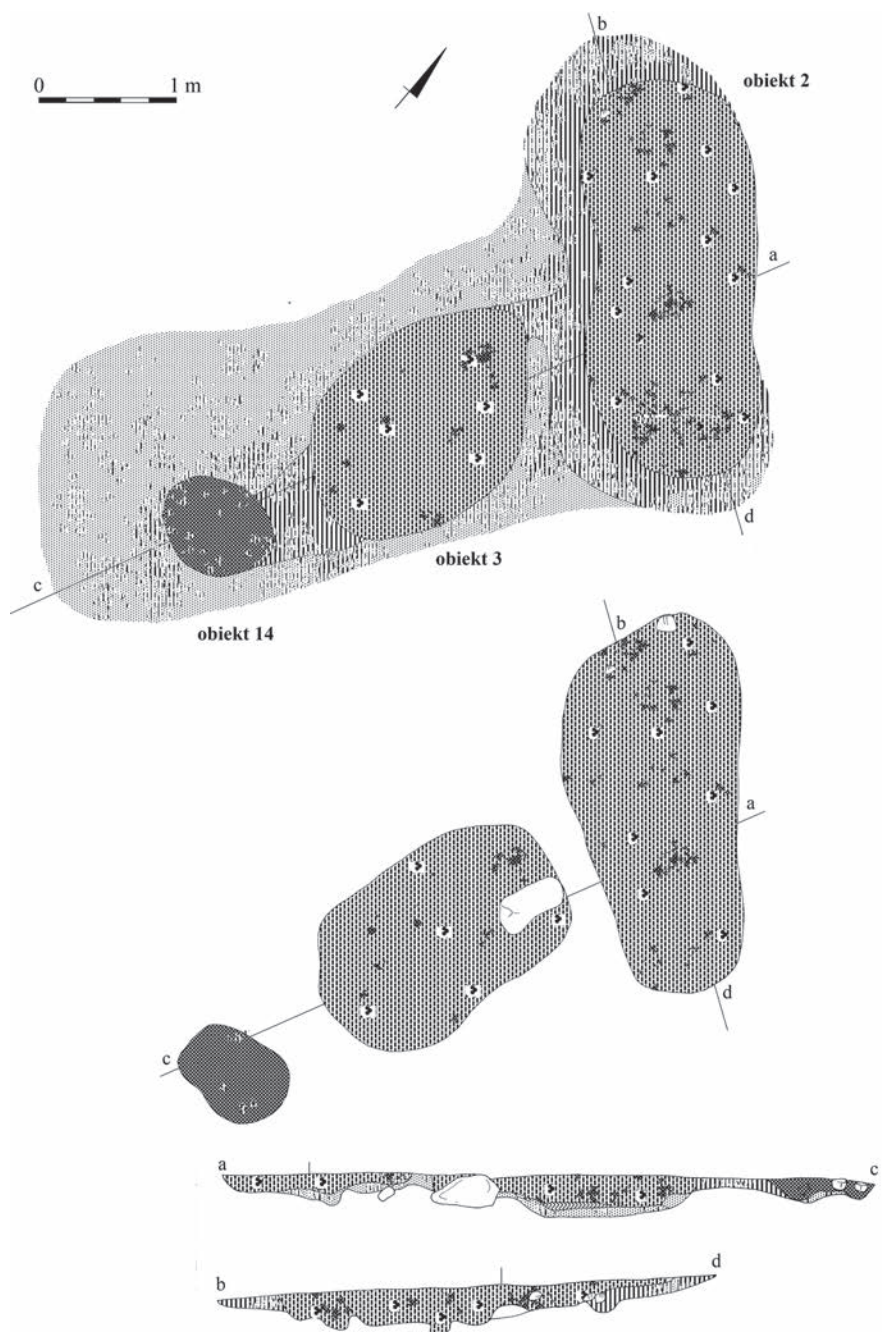
FIG. 10. Krąplewo, site 39, Stęszew municipality. Object 33: 1 – horizontal and vertical sections, 2 – iron buckle, 3 – selection of vessel fragments. Prepared by E. Pawlak

Do opisanych założeń nawiązuje obiekt 33, choć w tym przypadku mamy do czynienia z pojedynczą jamą. W stropie wykopu, wokół obiektu rejestrowano reliktowo zachowaną warstwę o nieregularnym zarysie, która zapewne stanowiła pozostałość płycej wkopanej części budynku. Prostokątny w przybliżeniu zarys obiektu miał wymiary 3,16 x 1,36 m; dno trapezowatego w przekroju wkopu znajdowało się na głębokości 0,64 m (ryc. 10.1). Na wypełnisko składała się szarobrunatna próchnica z dodatkiem ciemnoszarobrunatnej próchnicy, węgla drzewnych i wtrętami piasku calcowego w spągu. Podobnie, jak to miało miejsce w większych piwniczkach przy budynkach 40 i 15/16, z eksploracji obiektu pochodzi liczny zbiór 217 fragmentów naczyń.

Odmienne od pozostałych prezentuje się zespół jam: 2, 3 i 14, które odsłonięto w obrębie warstwy szarej próchnicy o stosunkowo regularnym czworobocznym zarysie (ryc. 11) i wymiarach 5,6 m (w osi N-S) x 3,8-2,2 m (w osi E-W). Największą część założenia stanowił obiekt 2, zorientowany prostopadłe do jego osi. Na zachód od niego położony był obiekt 3, a na skraju najmniejszy z całego kompleksu obiekt 14. Wymiary poszczególnych jam wynosiły odpowiednio: 2,83 x 1,38 m, 1,92 x 1,34 m i 0,82 x 0,6 m. Ich głębokość mieściła się w granicach 0,25-0,34 m. Wydaje się, że w przypadku opisywanego kompleksu mamy do czynienia z pozostałościami jednego budynku (dalej oznaczanego numerem 1/2/14), którego poziom użytkowy znajdował się powyżej odnotowanego w czasie badań stropu obiektów. Odnalezione zagłębienia stanowią najprawdopodobniej pozostałość po jego podziale wewnętrznym. Na mieszkalną funkcję może wskazywać regularne, prostokątne w przekroju poziomym palenisko (obiekt 14), na którego wypełnisko składała się spalenizna z licznymi przepalonymi kamieniami.

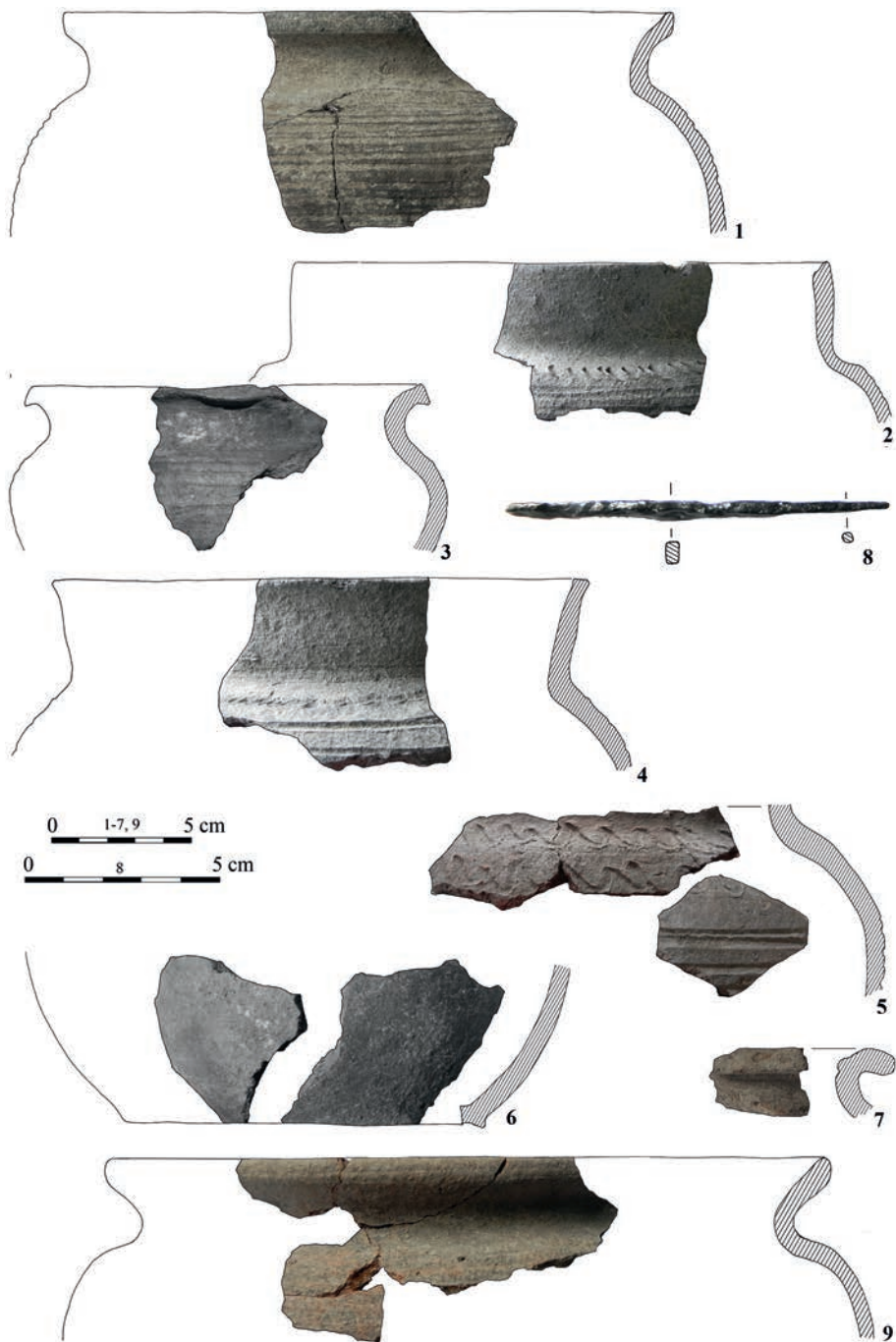
W trakcie badań zarejestrowano wyłącznie najbardziej zagłębione w podłoże części budynków mieszkalnych. Daje to jednak wystarczającą podstawę do odtworzenia zarówno ich minimalnych wymiarów, zagłębienia czy też organizacji przestrzeni. Pełnymi wymiarami dla ziemnej części domostwa dysponujemy jedynie w przypadku obiektu 40, którego powierzchnia użytkowa wynosiła około 10 m². W pozostałych przypadkach zakładamy, że ściany domostwa musiały być posadowione poza granicami wkopów piwniczek – maksymalne wymiary i powierzchnia piwniczek musiałyby zatem odpowiadać minimalnej powierzchni i wymiarom budynków. Przyjmując tę zasadę, powierzchnię domostwa 2/3/14 można ustalić na około 17 m², budynku 15/16 – na nie mniej niż 16 m², a budynku 33 – na nie mniej niż 10 m².

We wszystkich przypadkach mamy do czynienia z budowlami, których poziom użytkowy posadowiony był poniżej powierzchni gruntu. Najpełniejszych informacji w tym względzie dostarczył obiekt 40. Jak wspomnieliśmy, wkop pod budynek miał głębokość około 0,2 m, licząc od stropu calca. Aby odtworzyć poziom użytkowy wewnątrz domostwa, należy do tej wartości dodać grubość ówczesnego humusu, która wraz z podglebiem wynosiła około 0,4 m, a także uwzględnić mocowanie i poszycie podłogi. Po uwzględnieniu wszystkich tych



Ryc. 11. Krąplewo, stan. 39, gm. Stęszew. Obiekty: 2, 3, 14 – przekroje poziome i pionowe. Oprac. E. Pawlak

FIG. 11. Krąplewo, site 39, Stęszew municipality. Objects: 2, 3, 14 – horizontal and vertical cross sections. Prepared by E. Pawlak



Ryc. 12. Kraplewo, stan. 39, gm. Stęszew. Naczynia i szydło z obiektu 2. Oprac. E. Pawlak
 FIG. 12. Kraplewo, site 39, Stęszew municipality. Vessels and an awl from object 2. Prepared by E. Pawlak

elementów można przyjąć, że podłoga w obiekcie 40, a zapewne także w pozostałych domostwach, znajdowała się na głębokości około 0,5 m.

Sposób rozplanowania piwniczek w obrębie właściwego wkopu pod budynek narzucał rozwiązania dotyczące mocowania podłogi. Przestrzeń pomiędzy brzegiem wkopu a brzegiem piwniczek (w obiekcie 40 jej szerokość wynosiła 0,15 m w ścianie wschodniej i 0,7 m w ścianie zachodniej) oraz dzieląca oba zagłębienia, tworzyła swoiste „półki” – legary mogły być więc osadzone wzdłuż kierunków wschód-zachód, a prostopadle do nich układano poszycie podłogi.

Zastanawia sposób użytkowania większej z piwniczek w obiekcie 40 – szalowanie ścian, jej stosunkowo płytkie zagłębienie (około 0,25 m poniżej dna wkopu pod budynek), a przede wszystkim palenisko umieszczone w spągu, mogą wskazywać, że przynajmniej częściowo była nieosłonięta. Byłaby to więc wydzielona w płaszczyźnie podłogi zagłębiona przestrzeń o wymiarach 2,8 x 1,5 m, która pełniła funkcję kuchenną (związaną z przechowywaniem i termiczną obróbką pożywienia⁴). Wziąwszy pod uwagę, że powierzchnia domostwa wynosiła nieco ponad 10 m², to strefa kuchenna zajmowała dość dużą jego część (około 4 m²). Obecność takiego rozwiązania sprawia, że wejście do budynku musiało znajdować się po stronie północno-zachodniej, zatem od strony traktu, wzdłuż którego rozmieszczona była zabudowa wsi. Destrukty paleniska zalegające w południowej części założen 2/3/14 oraz 15/16 zdają się poświadczać zwyczaj umieszczania tego rodzaju urządzeń poniżej poziomu użytkowego domostwa, po przeciwnej stronie do wejścia.

Zabudowa gospodarcza

W bezpośrednim sąsiedztwie budynków mieszkalnych rejestrowano jamy gospodarcze, związane zapewne z magazynowaniem produktów żywnościowych. Z domostwem 40 związany był magazyn 39, z założeniem 1/2/14 sąsiedował obiekt 6, natomiast położonemu na wschodnim skraju osady budynkowi 15/16 towarzyszyła jama 17. Odległości dzielące budynki od jam były zróżnicowane i wynosiły od 2,5 do 5,5 m. Pierwsza z jam magazynowych w stropie miała kształt prostokątny z zaokrąglonymi narożami od strony północnej, natomiast owalny w części południowej. Jej wymiary wynosiły 2,9 x 1,9 m; dno wkopu o trapezowatym przekroju sięgało 0,45 m głębokości (ryc. 13.1).

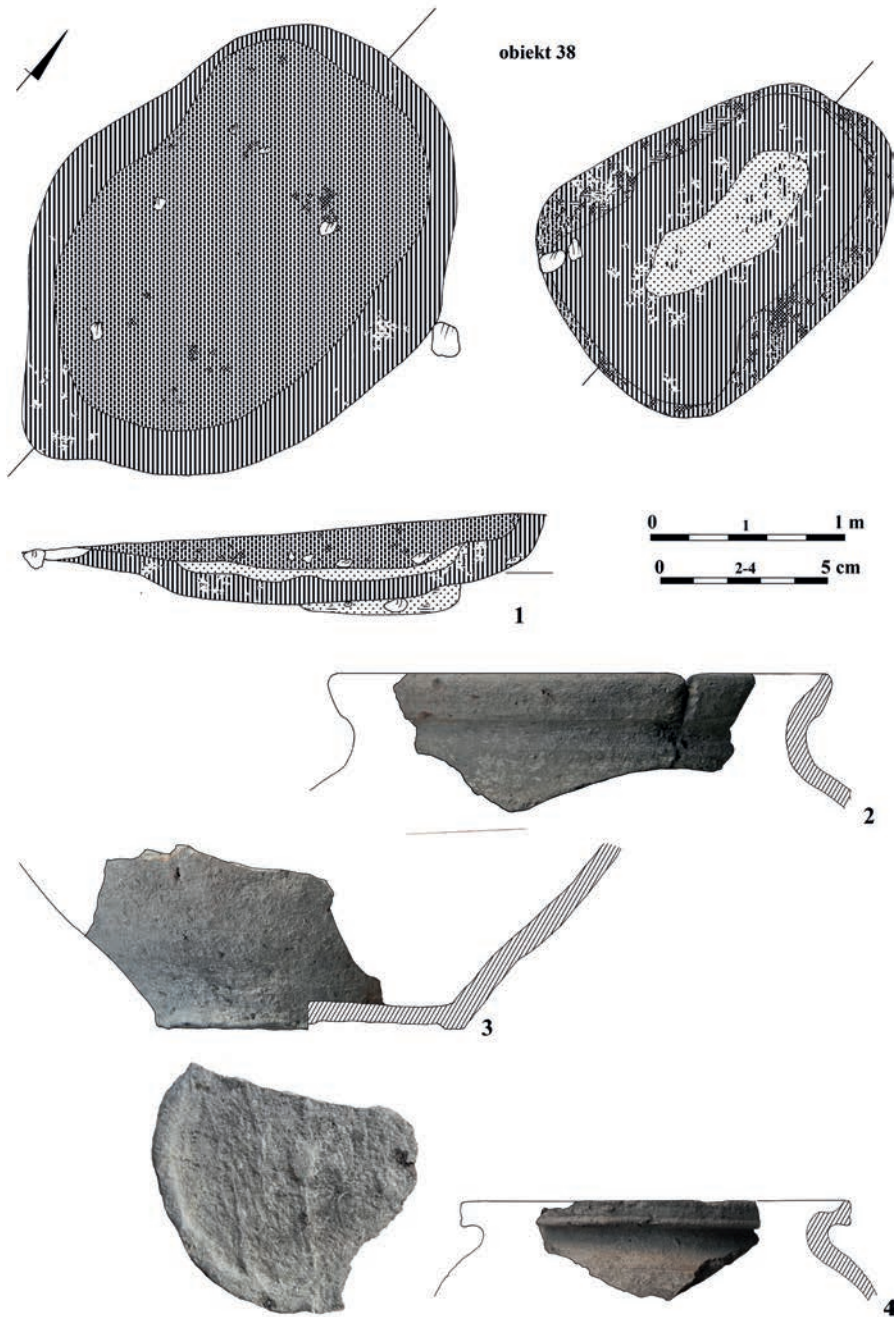
Kształt ten nie jest jedynie efektem wykonania regularnego wkopu w stabilnym podłożu, ale wskazuje na obecność drewnianej konstrukcji (skrzyni, koryta, kłody?) umieszczonej wewnątrz zagłębienia. Podobnych rozwiązań doszukuje-

⁴ Umieszczanie żywności w pobliżu paleniska mogło się wiązać z kilkoma kwestiami – była to przestrzeń stosunkowo sucha, a wyższa temperatura mogła sprzyjać ówczesnym praktykom kulinarnym, opartym na różnego rodzaju polewkach, bryjach i kiszonkach. Produkty wymagające niższych temperatur przechowywano w magazynach poza domostwem, tzw. spichrzach zimnych [Limisiewicz 2014: 305], lub w mniejszych piwniczkach w domostwach.

my się także w obiektach 6 (ryc. 14) i 45. W obu przypadkach, ze względu na zniszczenia górnych partii obiektu, regularny czworoboczny kształt był czytelny dopiero w spągu. Rozmiary umieszczonych w jamach gospodarczych drewnianych skrzyń mieściły się odpowiednio w granicach 2,2 x 1,7 m i 1,4 x 1,2 m. Podobny, prostokątny kształt, zarówno w przekroju poziomym, jak i pionowym miał obiekt 18, choć w tym przypadku istotna różnica dotyczy obecności dołków posłupowych: 47, 48 i 49 (być może także 50), rozlokowanych wzdłuż jego północnej granicy na długości około 2,5 m (ryc. 15.1). Pomimo braku podobnych elementów po południowej stronie można domyślać się, że mamy do czynienia z relikdami budynku słupowego, którego użytkowanie wiązało się raczej z gospodarczymi zajęciami mieszkańców osady. Jest to jedyny na stanowisku przykład budowli słupowej – w pozostałych przypadkach dołki posłupowe rejestrowano pojedynczo, bez kontekstu pozwalającego na ich interpretację.

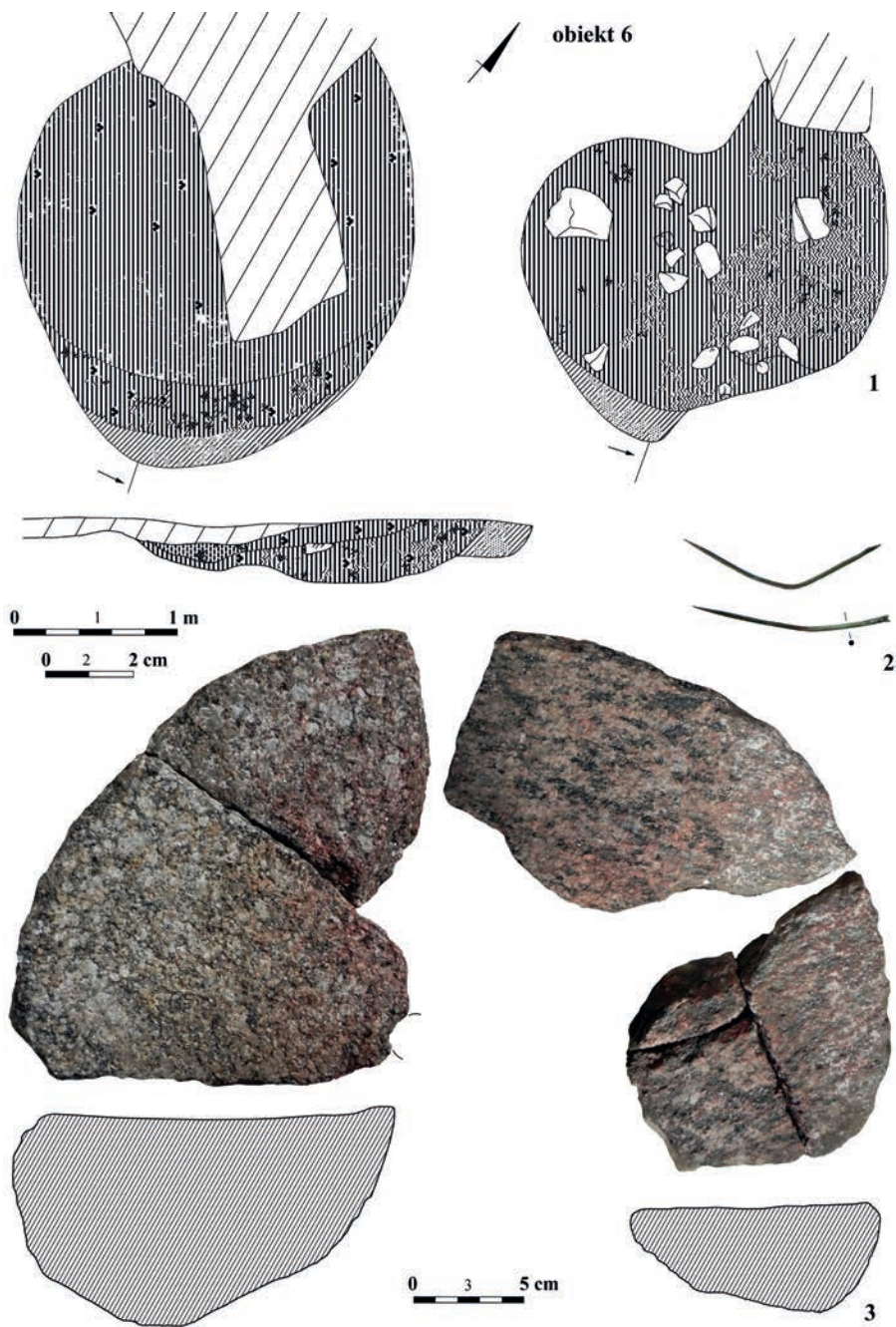
Wśród obiektów gospodarczych towarzyszących zabudowie mieszkalnej zwracają uwagę te związane z metalurgią. Zróżnicowanie pod względem formy, wypełnisk oraz materiału zabytkowego świadczy o różnorodnym przeznaczeniu, począwszy od wytopu rudy, po obróbkę i przetwarzanie surowca (tab. 1). Ich szczególne nagromadzenie jest widoczne po południowej stronie reliktdomostwa 40, gdzie odkryto aż 4 tego typu obiekty: 38, 25, 21 i 20. W czasie badań pozyskaliśmy 58 brył żużli i spieków pochodzących z wypełnisk obiektów: 2, 4, 5, 6, 7, 21, 35, 39 i 56 (ryc. 16) oraz z powierzchni wykopu. Wyróżniają się w tej grupie jamy, z których pochodzą liczniejsze znaleziska: 25 brył z obiektu 21, 4 z obiektu 13 i 10 z obiektu 38. Nie jest to zbiór jednorodny – występują w nim zarówno spieki, niekiedy niemal zeszlone, nie zawierające metalu, jak i bryły wytopionego żelaza. Można przyjąć, że w niektórych spośród wymienionych obiektów dokonywano wytopu rudy, jednak sygnalizowana już ich różnorodność formalna utrudnia wskazanie tych, w których możliwe było przeprowadzenie tego procesu. Szczególną uwagę zwraca niewielki, zachowany w spągowej części obiekt 20, o kolistym kształcie w stropie i rozmiarach 0,81 x 0,69 m (ryc. 17.1). Wokół wypełniska zachowała się kilkucentymetrowej grubości warstwa przepalonego na pomarańczowo piasku, która świadczy o wysokich temperaturach panujących we wnętrzu pieca. Pomimo braku znalezisk, które można by łączyć z wytopem, właśnie ten obiekt można określić jako pozostałość dymarki.

Wyjątkowo duża liczba zabytków metalowych, wśród których wystąpiły amorficzne bryłki żużla, noże i ich fragmenty, pręty, blachy lub ułamki nieokreślonych przedmiotów, pochodzi ze stosunkowo niewielkiego (1,81 x 0,69 x 0,23 m) obiektu 21, który można interpretować jako pracownię kowalską (ryc. 17.1-11). W skład tej samej zagrody, położonej przy budynku 40, wchodziły dwa kolejne piece: 34 i 38. Oba miały dwudzielną budowę (ryc. 18, 21), jednak różnice dotyczące zarówno formy ich części wzajemnej, jak i wypełniska pozwalają przyjąć, że miały nieco inne przeznaczenie. W żadnym przypadku nie natrafiono na pozostałości części naziemnej – jedynie w przypadku pieca 25 bardzo duża zawartość brył polepy potwierdza obecność nad paleniskiem glinianej kopuły (ryc. 15.2).



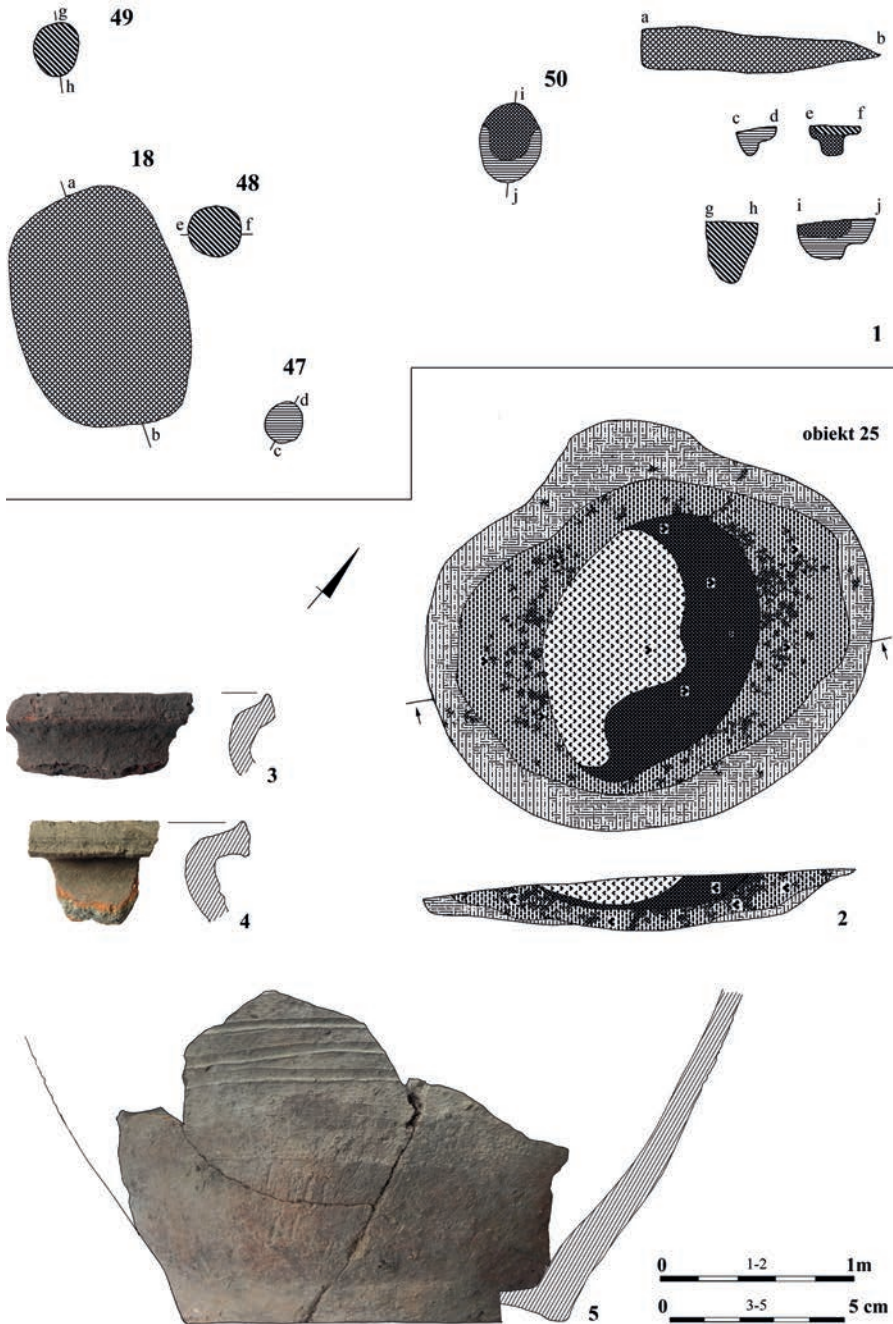
Ryc. 13. Krąplewo, stan. 39, gm. Stęszew. Obiekt 39: przekroje poziomy i pionowy oraz wybór fragmentów naczyń. Oprac. E. Pawlak

FIG. 13. Krąplewo, site 39, Stęszew municipality. Object 39: horizontal and vertical sections and a selection of vessel fragments. Prepared by E. Pawlak



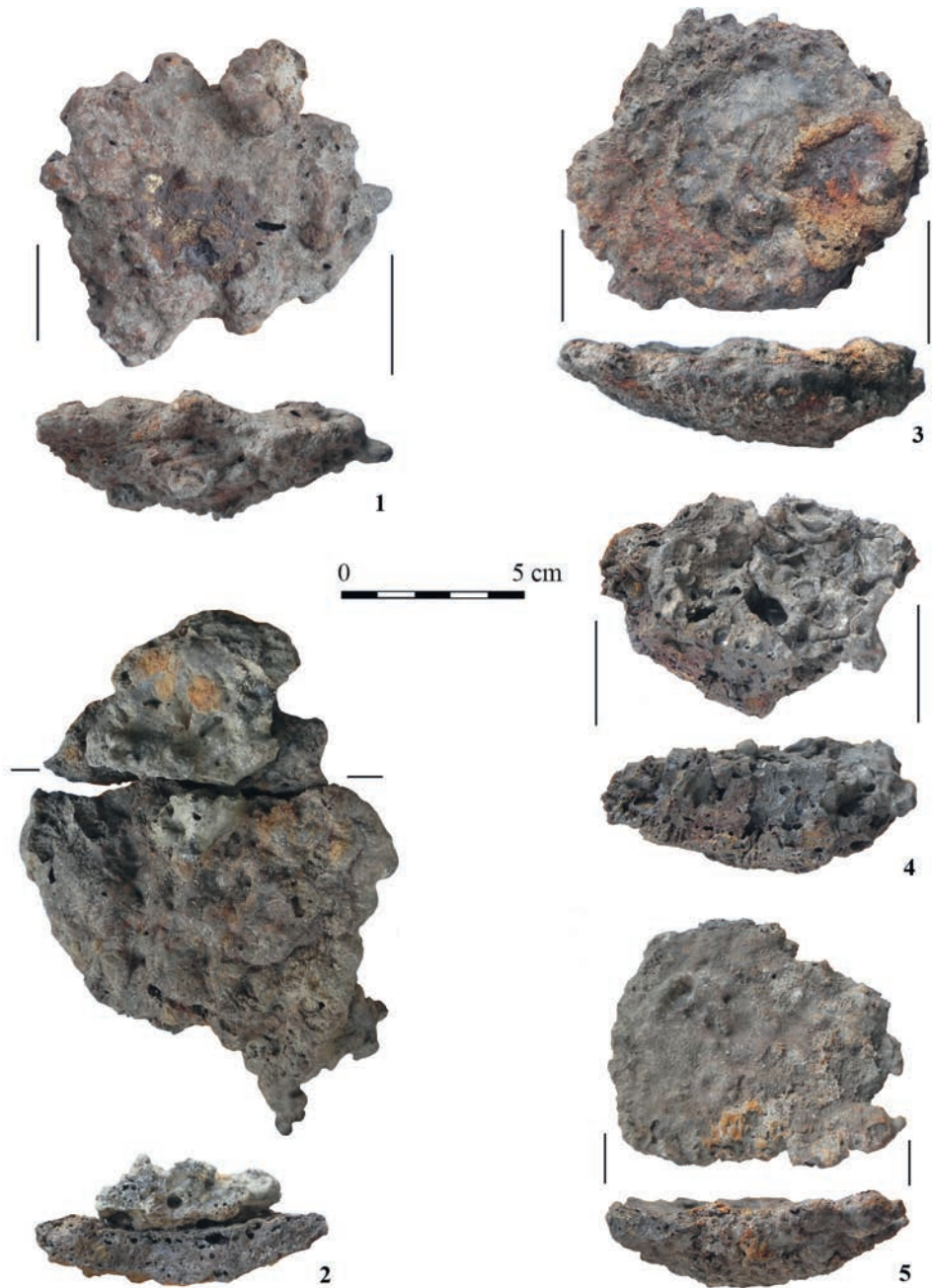
Ryc. 14. Kraplewo, stan. 39, gm. Stęszew. Obiekt 6: przekroje poziomy i pionowy oraz fragmenty żarna. Oprac. E. Pawlak

FIG. 14. Kraplewo, site 39, Stęszew municipality. Object 6: horizontal and vertical sections and fragments of a quern. Prepared by E. Pawlak



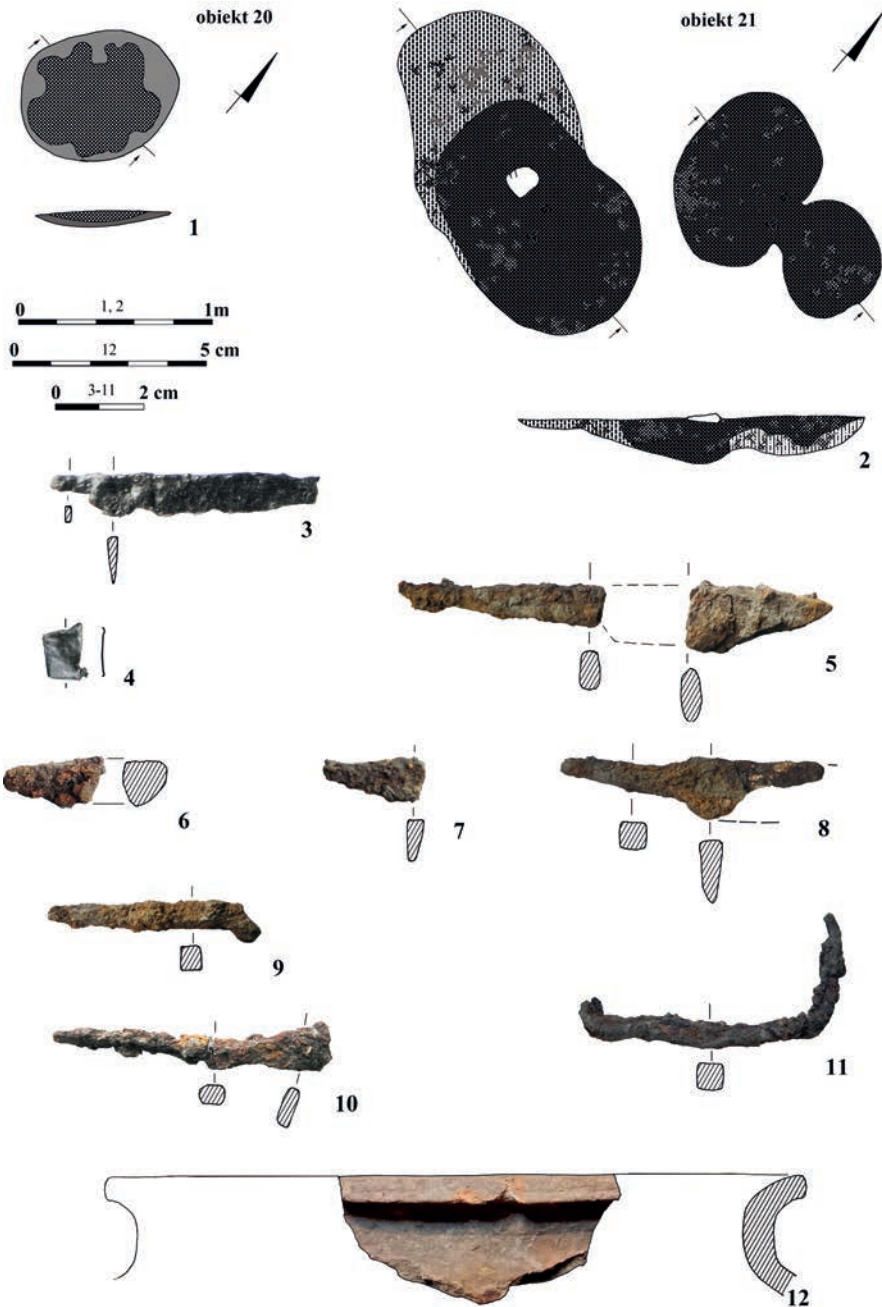
Ryc. 15. Krąplewo, stan. 39, gm. Stęszew. Przekroje poziome i pionowe obiektów 18, 47-50 i 25 oraz wybór fragmentów naczyń z obiektu 25. Oprac. E. Pawlak

FIG. 15. Krąplewo, site 39, Stęszew municipality. Horizontal and vertical cross-sections of objects 18, 47-50 and 25, and a selection of vessel fragments from object 25. Prepared by E. Pawlak



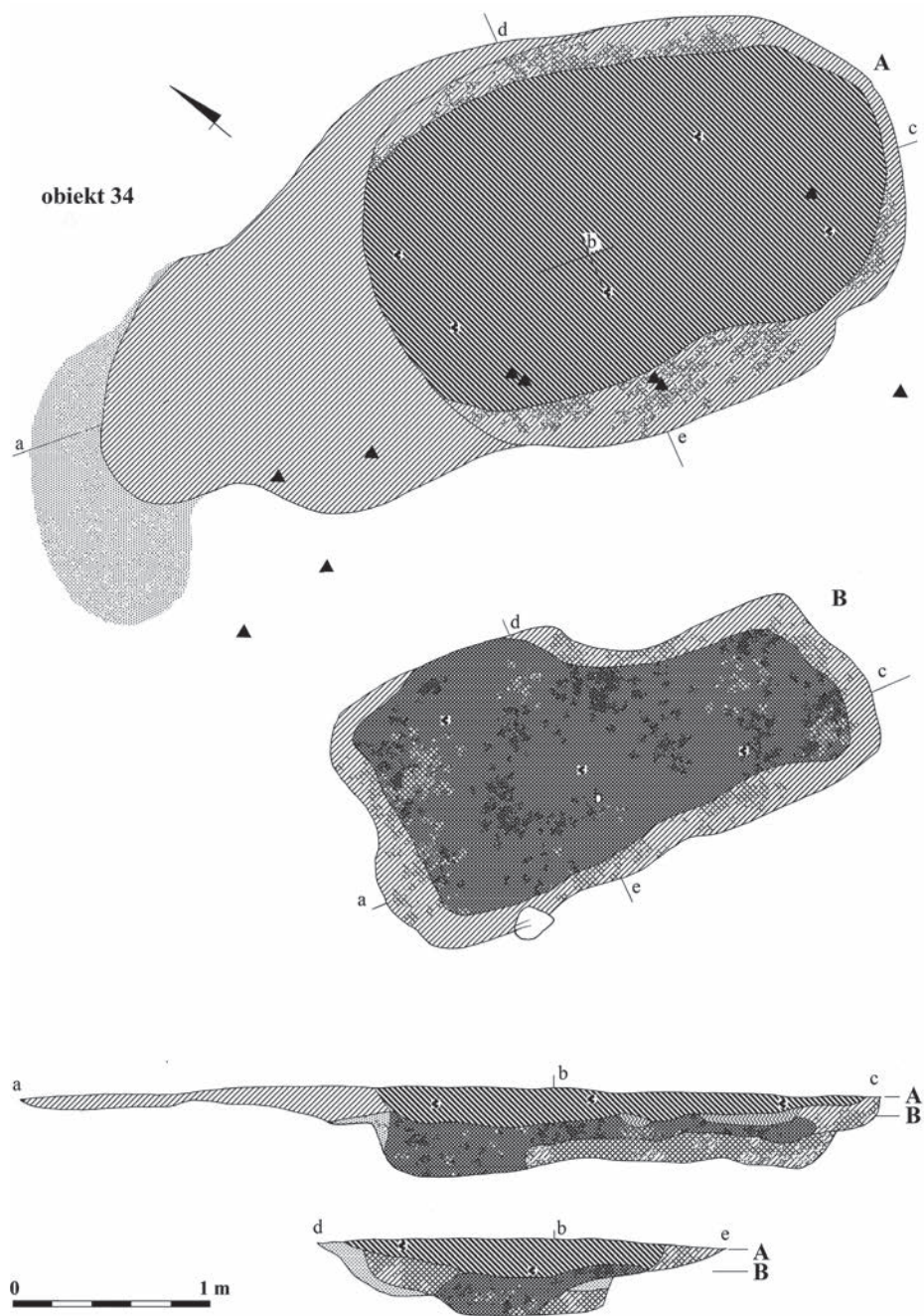
Ryc. 16. Kraplewo, stan. 39, gm. Stęszew. Bryły żużla odkryte w obiektach: 2 (1), 7 (2), 35 (3) i 21 (4, 5). Oprac. E. Pawlak

FIG. 16. Kraplewo, site 39, Stęszew municipality. Cinder blocks: 1 – from object 2; 2 – from object 7; 3 – from object 35; 4-5 – uncovered at object 21. Prepared by E. Pawlak



Ryc. 17. Krąplewo, stan. 39, gm. Stęszew. Obiekt 21: przekroje poziomy i pionowy, zabytki żelazne i fragmenty naczyń. Oprac. E. Pawlak

FIG. 17. Krąplewo, site 39, Stęszew municipality. Object 21: horizontal and vertical sections, iron relics and vessel fragments. Prepared by E. Pawlak



Ryc. 18. Kraplewo, stan. 39, gm. Stęszew. Obiekt 34 – przekroje poziomy i pionowy. Oprac. E. Pawlak

FIG. 18. Kraplewo, site 39, Stęszew municipality. Object 34 – horizontal and vertical sections. Prepared by E. Pawlak

TABELA. 1. Kraplewo stan. 39, gm. Stęszew. Zestawienie obiektów związanych z metalurgią. Oprac. E. Pawlak
 TABLE 1. Kraplewo site 39, Stęszew municipality. A compilation of objects related to metallurgy. Prepared by E. Pawlak

Nr obiektu	Kształt w stropie	Wymiary (m) długość x szerokość x głębokość	Kształt w profilu	Wypełniko	Zabytki metalowe
1	2	3	4	5	6
4	nierregularnie owalny	3,2 x 2,18 x 0,28	nierregularny	<p>w części zachodniej: spalenizna z grudkami polepy i węglami drzewnymi;</p> <p>w części północnej i wschodniej: szarobrunatna próchnica z grudkami polepy i węglami drzewnymi, na obrzeżach przewaga jasnoszarobrunatnej próchnicy;</p> <p>w spągu: ciemnoszarobrunatna próchnica przemieszana z beżowym piaskiem</p>	3 nieokreślone przedmioty żelazne, 13 bryły żużla
5	owalny	1,46 x 0,96 x 0,14	nieckowaty	<p>w stropie: ciemnoszarobrunatna próchnica z bryłkami polepy i węglami drzewnymi, w spągu: (struktura plamista) beżowy piasek calcowy, szara i ciemnoszarobrunatna próchnica</p>	3 bryły żużla

1	2	3	4	5	6
6	kolisty	2,1 x 2,1 x 0,32	nieckowaty	<p>w stropie: ciemnoszaro-brunatna i szarobrunatna próchnica z grudkami polepy i węglami drzewnymi;</p> <p>w spągu: szarobrunatna próchnica, węgle drzewne, grudki polepy i jasnobrunatna, lekko przepalona(?) glina;</p> <p>w części południowej: jasnoszaro-brunatna próchnica przemieszana z beżowym piaskiem calcowym.</p>	<p>pierścionek srebrny, igła brązowa, 1 bryła żużla</p>
20	owalny	0,81 x 0,69 x 0,08	nieckowaty	ciemnoszarobrunatna próchnica, spalenizna, na obrzeżach przepalony na pomarańczowo piasek	
21	owalny	1,81 x 0,9 x 0,23	nieregularnie nieckowaty	rozlasowana spalenizna z węglami drzewnymi i bryłkami polepy; ciemnoszarobrunatna próchnica z węglami drzewnymi i bryłkami polepy, rozlasowana spalenizna, szary i beżowy piasek calcowy	<p>przedmioty żelazne: 22 bryłki, okucie, nóż, blacha, 25 brył żużla, okucie brązowe</p>

1	2	3	4	5	6
25	kolisty	1,2 x 1,12 x 0,32	nieckowaty	ciemnoszarobrunatna próchnica z węglami drzewnymi i dużą zawartością bryłek polepy; spalenizna, szara i ciemnoszara próchnica, sporadycznie węgle drzewne	
34	prostokątna komora z prostokątną jamą przypieczową	3,07 x 2,66 x 0,46	trapezowaty	wypełnisko wielowarstwowe: ciemnobrunatna próchnica, czarnobrunatna i brunatna próchnica z węglami drzewnymi, jasnobrunatna próchnica, beżowy piasek z dodatkiem brunatnej próchnicy, żółta glina osadzona w brunatnej próchnicy, struktura przemieszana: brunatna i jasnobrunatna próchnica, żółty piasek, jasnobrunatna i brunatna próchnica	2 przedmioty żelazne, taśma ołowiana, okucie żelazne
38	owalny	2,62 x 1,5 x 0,24	nieckowaty	wypełnisko wielowarstwowe: spalenizna, ciemnoszarobrunatna próchnica ze spalenizną i bryłkami polepy, szara próchnica z dodatkiem gliny calcowej w spągu, struktura przemieszana: szara i ciemnoszara próchnica z dodatkiem gliny calcowej, struktura przemieszana: spalenizna i ciemnoszara próchnica	

Wydaje się, że pobliskie dno doliny Samicy i Kanału Trzcielińskiego było najbliższym miejscem, z którego możliwe było pozyskiwanie rud limonitowych, poddawanych później obróbce na terenie osady. Nieckowate ukształtowanie terenu, odsłoniętego od strony doliny, niewątpliwie sprzyjało uzyskaniu cyrkulacji powietrza pożądanej dla użytkowania wszelkiego rodzaju pieców.

Ze względu na sygnalizowane już wcześniej problemy ze stanem zachowania pozostałości osady w niższej położonych partiach stanowiska, trudno ocenić, czy urządzenia związane z metalurgią istniały we wszystkich zagrodach. Możliwe, że przetwórstwem żelaza zajmowali się wyłącznie mieszkańcy zagrody przy budynku 40, a pojedyncze znaleziska żużli w wypełniskach innych, dalej położonych obiektów mają charakter wtórny.

Ceramika

W czasie badań pozyskano liczny zbiór ceramiki, który w trakcie opracowania został zredukowany do 2803 jednostek taksonomicznych (w efekcie wyklejenia bądź łączenia w zespoły elementów pochodzących z tych samych naczyń). Analizowany materiał jest dość rozdrobniony, co przekłada się na niewielką możliwość rekonstrukcji form naczyń lub choćby ich większych partii.

Zbiór ceramiki wczesnośredniowiecznej z Krąplewa w całości zakwalifikowano do wytworów ręcznie lepionych i całkowicie obtaczanych. Naczynia zostały wykonane na kole, z mas garncarskich schudzonych w głównej mierze drobnoziarnistym tłuczniem (stwierdzonym w 51,44% zbioru). Średnioziarnistą (1-2 mm) i gruboziarnistą domieszkę (2-3 mm i powyżej 3 mm) rejestrowano odpowiednio w 44,41% i 4% zbioru. Zawartość domieszki określono intuicyjnie. Największy odsetek, niemal 55%, stanowi ceramika schudzona dużą ilością domieszki. Bardzo duża ilość cechuje ponad 12%, średnia – prawie 29,5%, natomiast mała – zaledwie 3,61% zbioru.

Pod względem grubości ścianek największy udział – 58,27%, mają naczynia o ściankach mieszczących się w przedziale 0,5-0,7 cm. Niemal równy udział – 18 i 21%, odnosi się do okazów cienko- (<0,5 cm) i grubościennych (0,7-1 cm). Naczynia o grubszych ściankach (powyżej 1 cm) rejestrowano w niewielkim zakresie – ogółem ich odsetek wynosi 0,86% (najwięcej w zbiorze den – 4,21%).

Niemal na wszystkich dnach naczyń (221 egzemplarzy pochodzących z obiektów i powierzchni wykopów) odnotowano podsypkę – najczęściej stosowano popiół (38,5%) oraz specjalnie wyselekcjonowany tłuczeń (36,28%), przeważnie drobno- i średnioziarnisty. Piasek odnotowany został dziesięciokrotnie (4,42%). Stosunkowo duży odsetek (9,73%) stanowią dna, w przypadku których określenie rodzaju zastosowanej podsypki było niemożliwe ze względu na zły stan zachowania. W czasie formowania na kole kładziono pod dno tzw. podkładkę centrującą [Rzeźnik 1995: 42 i n.] w formie płaskiego lub nieco wypukłego krążka, którego

często notowaną pozostałością jest tzw. pierścień dookolny, widoczny na obwodzie podstawy naczynia (odnotowany w 44,69% den). O stosowaniu podkładek świadczą dodatkowo negatywy drewna lub mat, zapewne roślinnych, stwierdzone na 24 dnach (10,62%) bądź negatywy tkanin, których odciski widnieją na 2 egzemplarzach.

Zaledwie w czterech przypadkach odnotowano znaki garncarskie, przy czym dwukrotnie ich forma jest prawie nieczytelna. Na jednym z den widnieje prawdopodobnie krzyż równoramienny wpisany w kwadrat, na drugim – równoramienny krzyż z rozszerzonymi końcówkami ramion (ryc. 22.2). Ciekawy przykład stanowi naczynie z obiektu 11, w którego dnie wykonano wtórnie otwór o średnicy około 2 cm. Na wewnętrznej stronie ścianki oraz wylewie znajdują się ciemne zacieki po smolistej substancji, które wskazują, że wykorzystywano je w procesie pozyskiwania dziegiu.

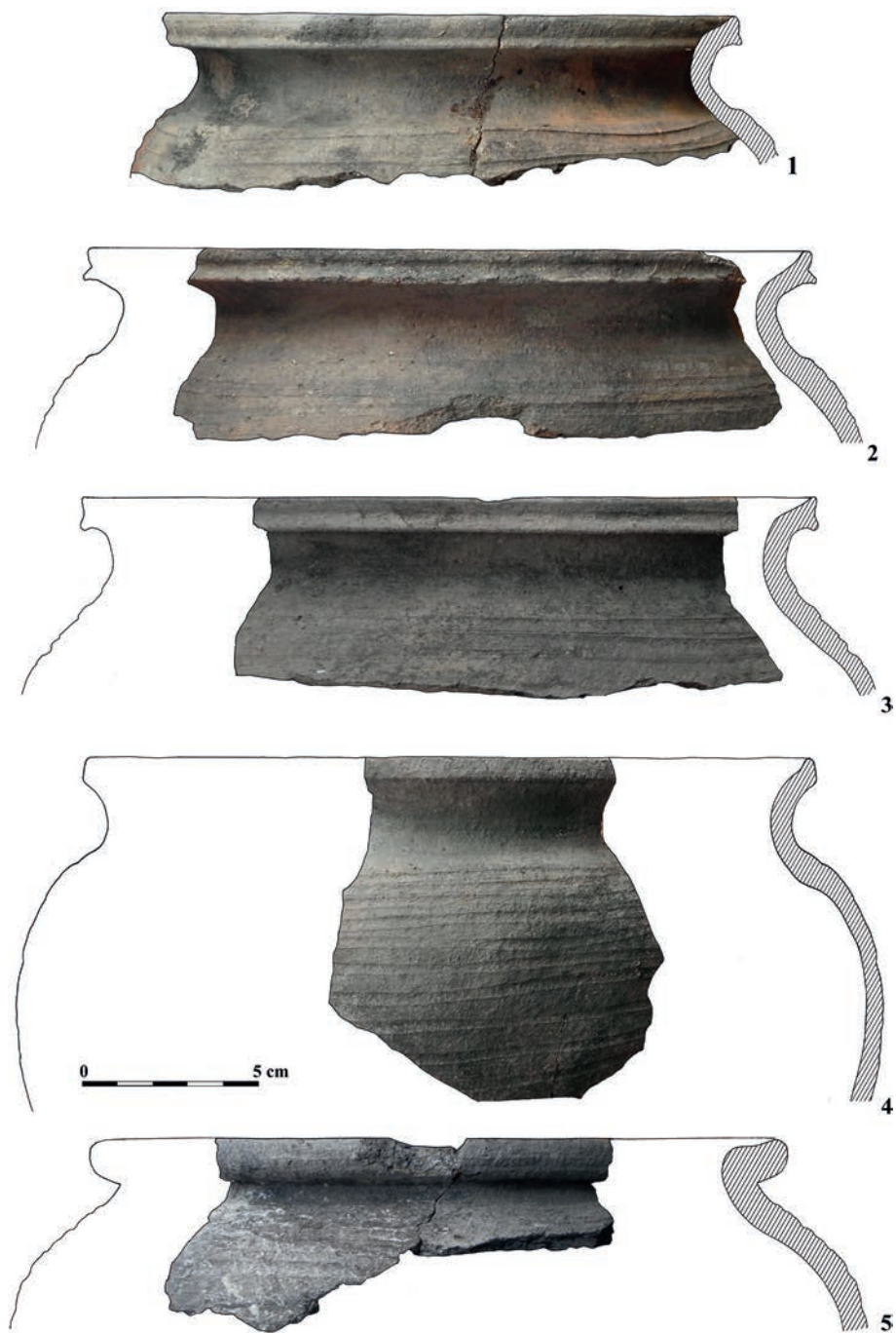
Znaczny, a w wielu przypadkach decydujący wpływ na uzyskanie odpowiednich walorów estetycznych miało zastosowanie dodatkowych zabiegów związanych z opracowaniem uformowanych już czerepów. W zdecydowanej większości obie powierzchnie naczyń cechuje szorstka faktura (zewewnętrznej w 96,12% i wewnętrznej w 98,36%), przypominająca niekiedy „gęsią skórkę” [Rzeźnik 1995: 75]. Ceramika o gładkiej fakturze powierzchni zewnętrznej i/lub wewnętrznej stanowi niewielki odsetek. W ponad połowie zbioru widoczna jest angoba, którą nanoszono przeważnie poprzez zanurzenie naczyń w rzadkim roztworze glinki, po wstępnym ich podsuszeniu, jeszcze przed wypałem. Efekty takich zabiegów obserwowane są najczęściej na obydwu stronach ścianek, rzadziej wyłącznie na jednej powierzchni (zewewnętrznej – w 38,75% i wewnętrznej – 11,37%).

Ceramika z Krąplewa ma przeważnie brunatną (41,71%), szarą (29,75%) lub ceglastą (24,7%) barwę powierzchni zewnętrznej. Materiały o kremowej i czarnej barwie stanowią niewielki udział. Nieco inne proporcje odnoszą się do powierzchni wewnętrznej – najczęściej jest to barwa szara (47,53%), rzadziej ceglasta (24,15%) i brunatna (17,89%), a najrzadziej kremowa (7,79%) lub czarna (2,31%). Niemal w równych proporcjach wystąpiły naczynia o jednorodnym i dwubarwnym przekroju ścianek.

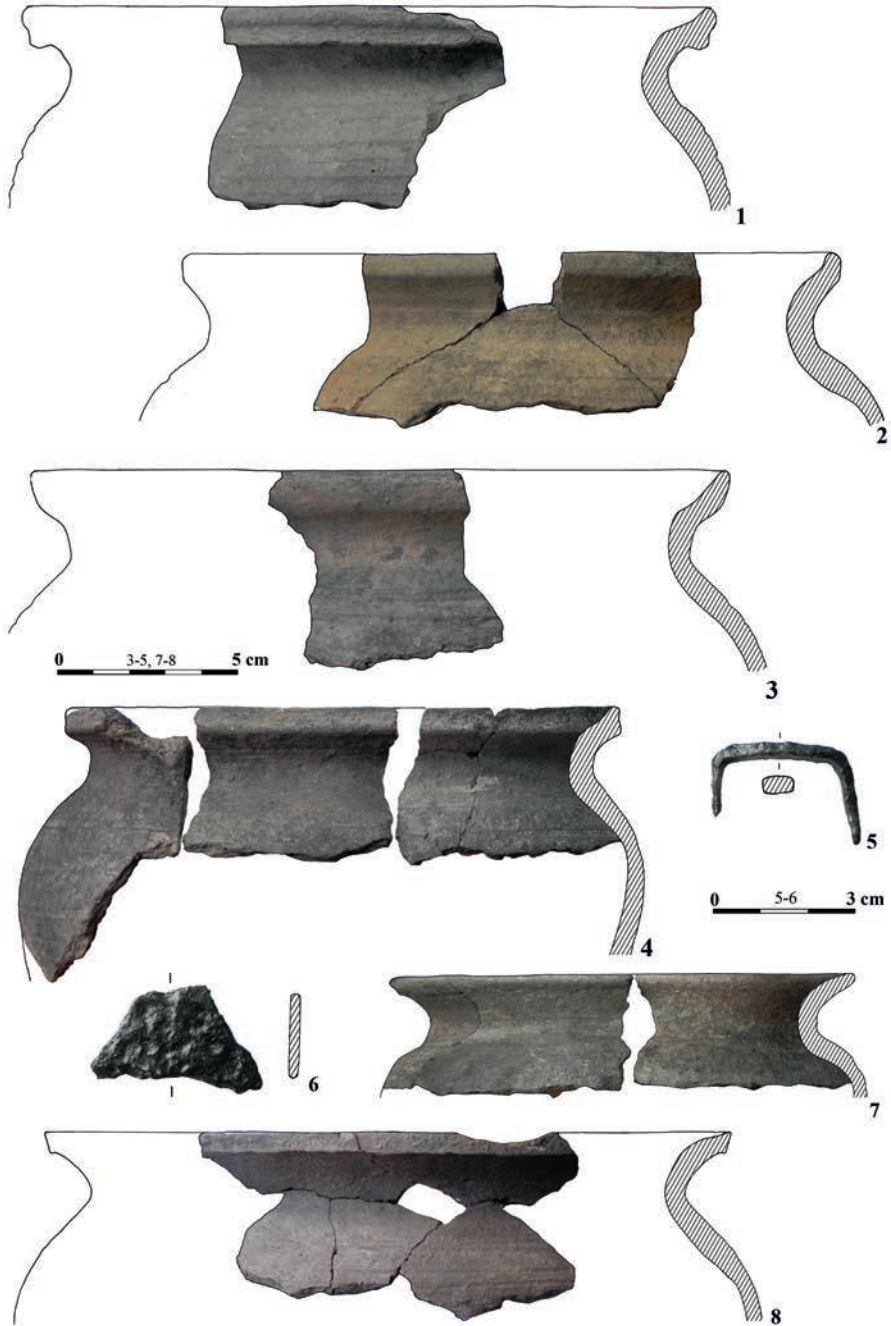
W związku z dużym rozdrobieniem materiału klasyfikacji formalnej poddano wyłącznie wylewy. W grupie tej znalazło się 230 jednostek, co stanowi 83,03% ogółu wylewów (stan zachowania nie pozwalał na zaszeregowanie części niewielkich fragmentów do konkretnego typu). Klasyfikacja objęła 28 typów (ryc. 23, 24):

I – wylewy łukowato wygięte na zewnątrz, krawędź ukształtowana pionowym ścięciem, nieposzerzona w stosunku do grubości szyjki. Wylewy tego typu stanowią 3,04% ogółu (7 egz.);

II – formy zbliżone do egzemplarzy typu I, jednakże o nieznacznie poszerzonym brzegu w dolnej partii – nieco szerszym niż grubość ścianki. Stanowią one 1,74% ogółu wylewów (4 egz.);

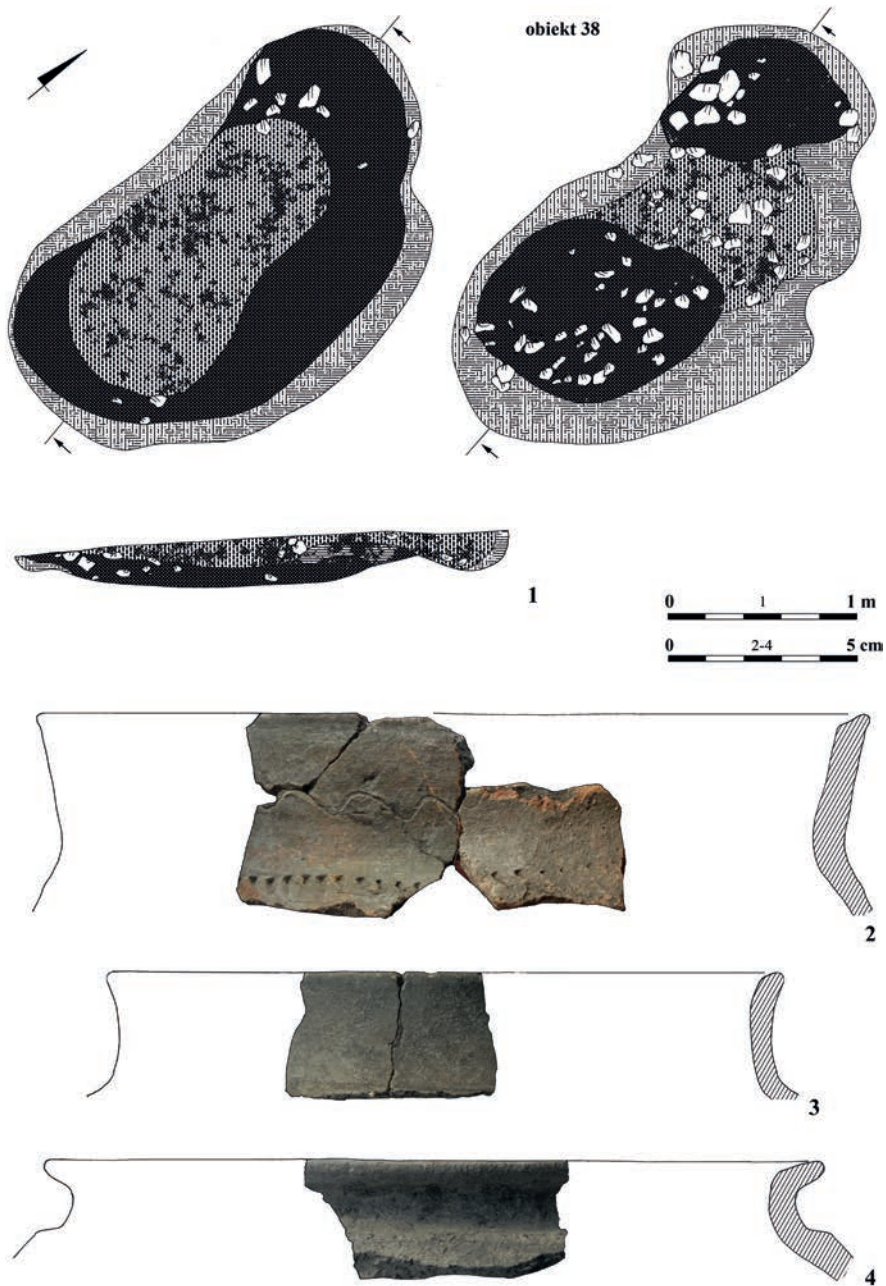


Ryc. 19. Kraplewo, stan. 39, gm. Stęszew. Wybór fragmentów naczyń z obiektu 34. Oprac. E. Pawlak
FIG. 19. Kraplewo, site 39, Stęszew municipality. A selection of vessel fragments from object 34.
Prepared by E. Pawlak



Ryc. 20. Krąplewo, stan. 39, gm. Stęszew. Wybór fragmentów naczyń, skobel i nieokreślony przedmiot żelazny z obiektu 34. Oprac. E. Pawlak

FIG. 20. Krąplewo, site 39, Stęszew municipality. A selection of vessel fragments – a staple and an unspecified iron object from object 34. Prepared by E. Pawlak



Ryc. 21. Kraplewo, stan. 39, gm. Stęszew. Obiekt 38 – przekroje poziomy i pionowy oraz wybór fragmentów naczyń. Oprac. E. Pawlak

FIG. 21. Kraplewo, site 39, Stęszew municipality. Object 38 – horizontal and vertical sections and a selection of vessel fragments. Prepared by E. Pawlak



Ryc. 22. Krąplewo, stan. 39, gm. Stęszew. Wybór fragmentów naczyń z obiektu 38. Oprac. E. Pawlak
FIG. 22. Krąplewo, site 39, Stęszew municipality. A selection of vessel fragments from object 38.
Prepared by E. Pawlak

- III** – formy nawiązujące do typów I i II – łukowato i regularnie wygięte na zewnątrz, ale ścięte nie pionowo, lecz lekko skośnie, uformowane prosto lub nieznacznie łukowato. Brzeg jest lekko, dwustronnie poszerzony w stosunku do grubości ścianki. Wylewy tego typu stanowią 1,3% ogółu (3 egz.);
- IV** – wylewy łukowato wygięte na zewnątrz, z krawędzią nieposzerzoną, opracowaną łukowato. Odsetek wylewów tego typu wynosi 1,74% (4 egz.);
- V** – okazy łukowato wygięte na zewnątrz, z niewielkim łagodnym wgłębieniem od strony wewnętrznej i obłym kształtem od strony zewnętrznej. Wylewy te stanowią 1,3% ogółu (3 egz.);
- VI** – okazy łukowato wygięte na zewnątrz, z brzegiem uformowanym nieznacznie łukowato, poszerzonym w dolnej części w stosunku do grubości ścianki. Odsetek wylewów typu VI wynosi 1,3% (3 egz.);
- VII** – wylewy o dość znacznie ścienionej krawędzi, wyciągniętej ku górze. Od strony wewnętrznej znajduje się charakterystyczne wgłębienie. Od strony zewnętrznej brzeg ma formę wypukłą. Okazy zaliczone do typu VII stanowią 10,87% ogółu (25 egz.);
- VIII** – okazy niemal analogiczne do wylewów typu VII, jednakże z silniej zaakcentowanym wgłębieniem od strony wewnętrznej. Wylewy tego typu stanowią 2,17% ogółu (5 egz.);
- IX** – okazy z wrębem od strony wewnętrznej i z łagodnie łukowato ukształtowaną krawędzią, nieznacznie tylko ścienioną w stosunku do grubości ścianki. Od strony zewnętrznej wylewy mają nieznacznie obłą formę lub są pionowo bądź lekko ukośnie ścięte. Okazy zaliczone do typu IX stanowią 5,22% ogółu wylewów (12 egz.);
- X** – okazy charakteryzujące się wyraźnym poszerzeniem w końcowej partii, z krawędzią opracowaną półowalnie lub kątowo. Wylewy tego typu stanowią 1,3% ogółu (3 egz.);
- XI** – wylewy łukowato wygięte na zewnątrz, dość silnie ścienione dwustronnie. Ich udział wynosi 1,74% (4 egz.);
- XII** – wylewy wygięte na zewnątrz w przybliżeniu pod kątem 45°, z krawędzią powstałą przez pionowe, proste, względnie lekko wklęsłe opracowanie brzegu. Egzemplarze zaliczone do tego typu stanowią 1,3% ogółu (3 egz.);
- XIII** – wylewy charakteryzujące się wydłużonym profilem, znacznie wygiętym na zewnątrz i ścienionym. Od strony zewnętrznej są one diagonalnie ścięte lub – co częstsze – opracowane półowalnie. Część z nich ma od strony wewnętrznej uformowany wręb. Odsetek wylewów tego typu jest jednym z najwyższych i wynosi 13,48% (31 egz.);
- XIV** – okazy regularnie, łukowato wygięte na zewnątrz, o ścienionej krawędzi, z niewielkim wgłębieniem od strony wewnętrznej i z częścią zewnętrzną uformowaną pionowym bądź lekko skośnym, prostym ścięciem. Wylewy tego typu stanowią 2,17% ogółu (5 egz.);

XV – wylewy charakteryzujące się wyraźnym wyodrębnieniem szyjki, a ponadto stosunkowo silnym wysunięciem brzegu na zewnątrz o krawędzi opracowanej półowalnie. Do typu XV zaliczono zaledwie dwa wylewy, co stanowi 0,87% ogółu;
XVI – okazy łagodnie łukowato wygięte na zewnątrz, z dwustronnie, dość symetrycznie i stosunkowo wydatnie poszerzonym brzegiem, opracowanym od strony zewnętrznej prostym – pionowym, względnie lekko skośnym ścięciem lub ukształtowanym nieznacznie łukowato. Dzięki poszerzeniu brzegu, od jego wewnętrznej strony znajduje się wyraźnie zaznaczony wrąb. Wylewy tego typu stanowią 3,04% (7 egz.);

XVII – okazy zbliżone do wylewów typu XVI, lecz mniej łagodnie wygięte na zewnątrz, przez co profil wylewu nie ma formy zbliżonej do esowatej. W przypadku typu XVII brzusiec naczynia przechodzi bezpośrednio w wylew, z szyjką zaakcentowaną jedynie stosunkowo ostrym wgięciem do wnętrza naczynia. Odnotowano jedynie dwa wylewy tego typu, co stanowi 0,87% ogółu naczyń;

XVIII – wylewy nawiązujące do okazów typu XVI, lecz z wyraźnie łukowato ukształtowanym brzegiem od strony zewnętrznej. Odsetek wylewów tego typu wynosi 0,87% (2 egz.);

XIX – okazy nawiązujące do typu XVIII, ale z silniej profilowanym brzegiem od strony zewnętrznej oraz silniejszym dwustronnym poszerzeniem – ku górze oraz ku dołowi. Wylewy typu XIX stanowią 1,74% ogółu (4 egz.);

XX – zawiera okazy o brzegu dwustronnie i dość znacznie poszerzonym, z charakterystycznym dookólnym wgłębieniem – bruzdą umieszczoną zwykle w połowie wysokości części zewnętrznej. Od strony wewnętrznej wylewy tego typu są uformowane dwojako – z wrębem lub bez niego. Ich frekwencja jest stosunkowo wysoka i wynosi 9,57% (22 egz.);

XXI – gromadzi okazy z brzegiem dwustronnie poszerzonym, z wrębem od strony wewnętrznej i z charakterystycznym pionowym bądź lekko skośnym, prostym (płaskim) ścięciem od strony zewnętrznej. Wylewy typu XXI stanowią 1,74% ogółu (4 egz.);

XXII – wylewy ukośnie wychylone na zewnątrz (w przybliżeniu pod kątem 45°), dość znacznie wydłużone, o brzegu ukośnie ściętym, nieposzerzonym w stosunku do grubości ścianki. Wewnętrzna strona wylewu w jego górnej partii jest uformowana nieznacznie łukowato (nie jest to jednak wrąb). Okazy tego typu stanowią 2,17% ogółu (5 egz.);

XXIII – okazy wygięte łukowato na zewnątrz, z wyraźnie wyodrębnioną dwustronnie krawędzią. Frekwencja wylewów tego typu wynosi 1,74% (4 egz.);

XXIV – okazy o dość silnej profilacji, przeważnie ze słabo wydzieloną szyjką, silnie wyciągnięte na zewnątrz, z wyraźnym wgłębieniem – wrębem w górnej partii od strony wewnętrznej oraz uformowane półowalnie po stronie zewnętrznej. Wylewy typu XXIV stanowią 1,74% (4 egz.);

XXV – wylewy o krępych, wygiętym na zewnątrz, prostokątnym w przekroju poprzecznym brzegu, z poziomą płaską krawędzią. Od strony wewnętrznej za-

znaczony jest dość wyraźnie wrąb. W zbiorze ceramiki z Krąplewa znajdują się jedynie dwa tego typu wylewy;

XXVI – wylewy nawiązujące kształtem do okazów typu XXI, lecz posiadające brzeg poszerzony jednostronnie – ku górze. Od strony wewnętrznej znajduje się wrąb, a część zewnętrzna brzegu opracowana jest płasko, lekko skośnie lub nieznacznie łukowato. Dodatkowo powierzchnia wewnętrzna wylewu opracowana jest kątowo. Wylewy tego typu stanowią 2,61% (6 egz.);

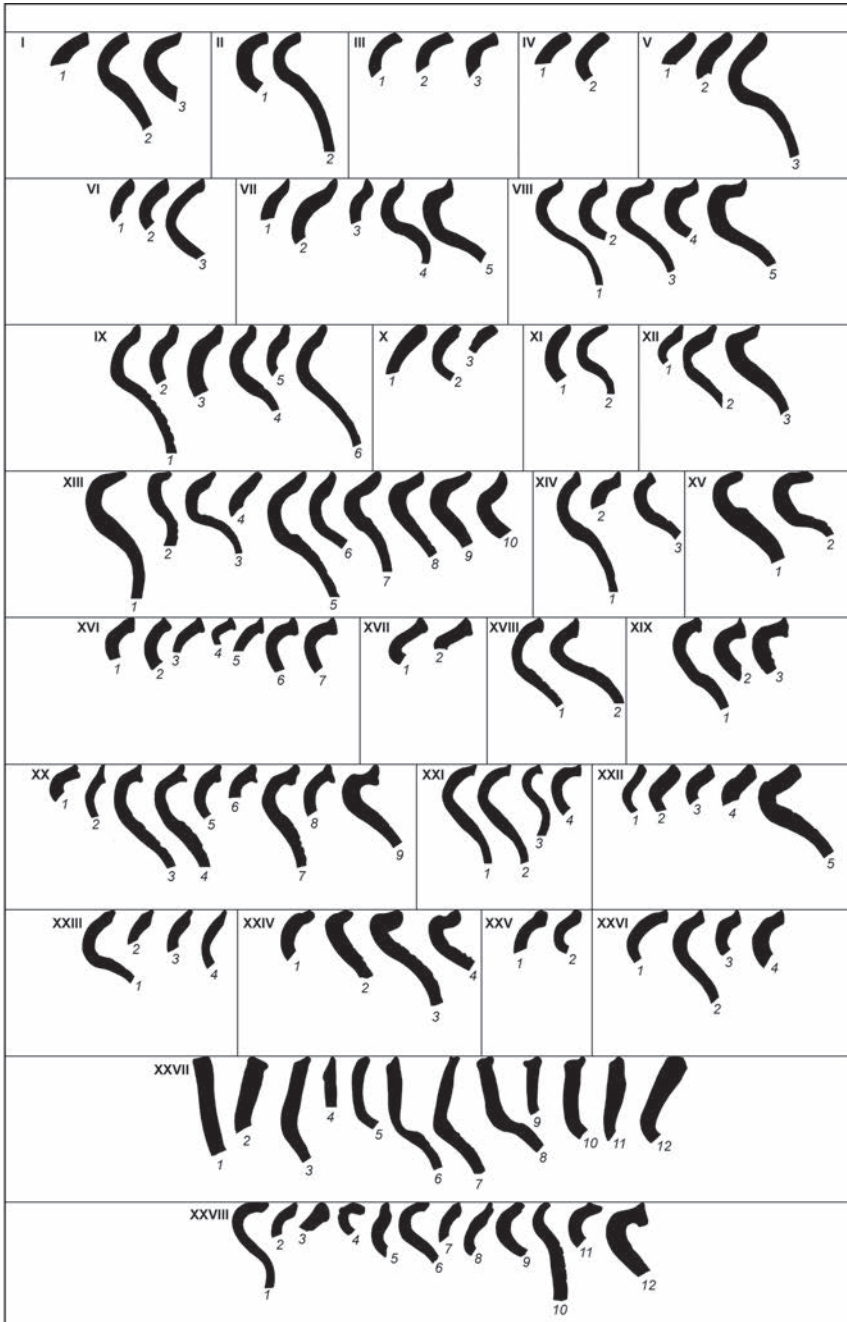
XXVII – wylewy uformowane cylindrycznie z bardzo różnorodnymi wariantami opracowania krawędzi. Jest to najliczniejszy zbiór wylewów stanowiący 17,83% (41 egz.);

XXVIII – zawiera wszystkie przykłady, które ze względu na odmienność morfologiczną trudno było włączyć do jakiegokolwiek wydzielonego wcześniej typu. Do tej grupy wylewów zaliczono 12 wylewów, co stanowi 5,65% ogółu.

W zakresie kształtu dolnej części naczyń obserwujemy zdecydowaną dominację form niewyodrębnionych, z dnem opracowanym prosto, które stanowią 53,54%. Pozostałą część zbioru stanowią wszelkie odmiany z podstawą wklęsłą. Ustalenie proporcji pomiędzy obiema grupami jest pomocne w datowaniu, przyjmuje się bowiem, że naczynia o dnach płaskich upowszechniły się w młodszych stadiach wczesnego średniowiecza i na przełomie wczesnego oraz późnego średniowiecza, czyli w XII-XIII wieku [Dzieduszycki 1982, tab. 24; Rzeźnik 1998: 143; Pawlak, Pawlak 2008: 149].

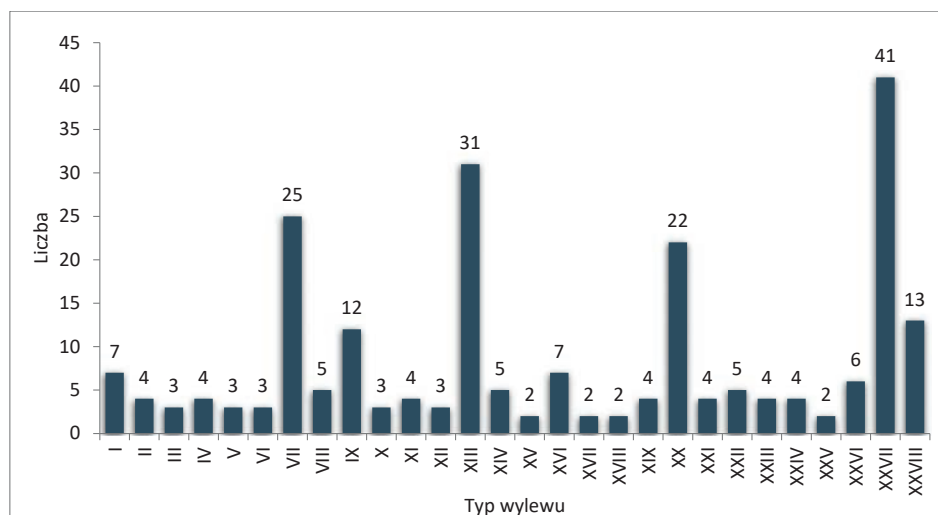
Akcentowane już wcześniej duże rozdrobnienie materiału sprawiło, że odtworzenie kształtów naczyń było możliwe jedynie w niewielkim stopniu (w całości zrekonstruowano zaledwie 4 naczynia, a kolejne 7 do strefy poniżej załomu brzuśca). Problem ten dobrze ilustruje skala rekonstrukcji wartości średnic wylewów – ustalenia w tym zakresie udało się przeprowadzić w zaledwie 33% zbioru (92 naczynia). Zdecydowaną większość stanowią pojemniki średniej wielkości, o średnicy wylewu mieszczącej się w granicach 15-20 cm (ich udział wynosi powyżej 67%). Naczynia mniejszych rozmiarów (o średnicy wylewu w granicach 12-14 cm) stanowią zaledwie ok. 6,5% zbioru, a duże (21-26 cm) – 25%. Naczynia bardzo duże (29 cm) odnotowano jednostkowo. Podobnych wniosków dostarcza analiza średnic den, które w niemal 90% zawierają się w granicach 8-12 cm. Można więc przyjąć, że użytkowano głównie garnki średniej wielkości, zapewne ze względu na ich uniwersalny charakter. Wykorzystywano je zapewne do różnych celów, zgodnie z aktualną potrzebą przechowywania, gotowania i podawania posiłków.

Odsetek ceramiki ornamentowanej wynosi 47,56% zbioru, choć można przyjąć, że pierwotnie wszystkie bądź niemal wszystkie naczynia były zdobione [Kościński 1995: 186]. Zły stan zachowania materiału nie daje podstaw do przedstawienia pełnej charakterystyki poszczególnych form dekoracji, występujących niekiedy w kilkuwątkowych zestawieniach. Ogólnie zauważalna jest znaczna standaryza-



Ryc. 23. Kraplewo, stan. 39, gm. Sęszew. Typologia wylewów naczyń wczesnośredniowiecznych. Oprac. P. Pawlak

FIG. 23. Kraplewo, site 39, Sęszew municipality. Typology of early medieval vessel casts. Prepared by P. Pawlak



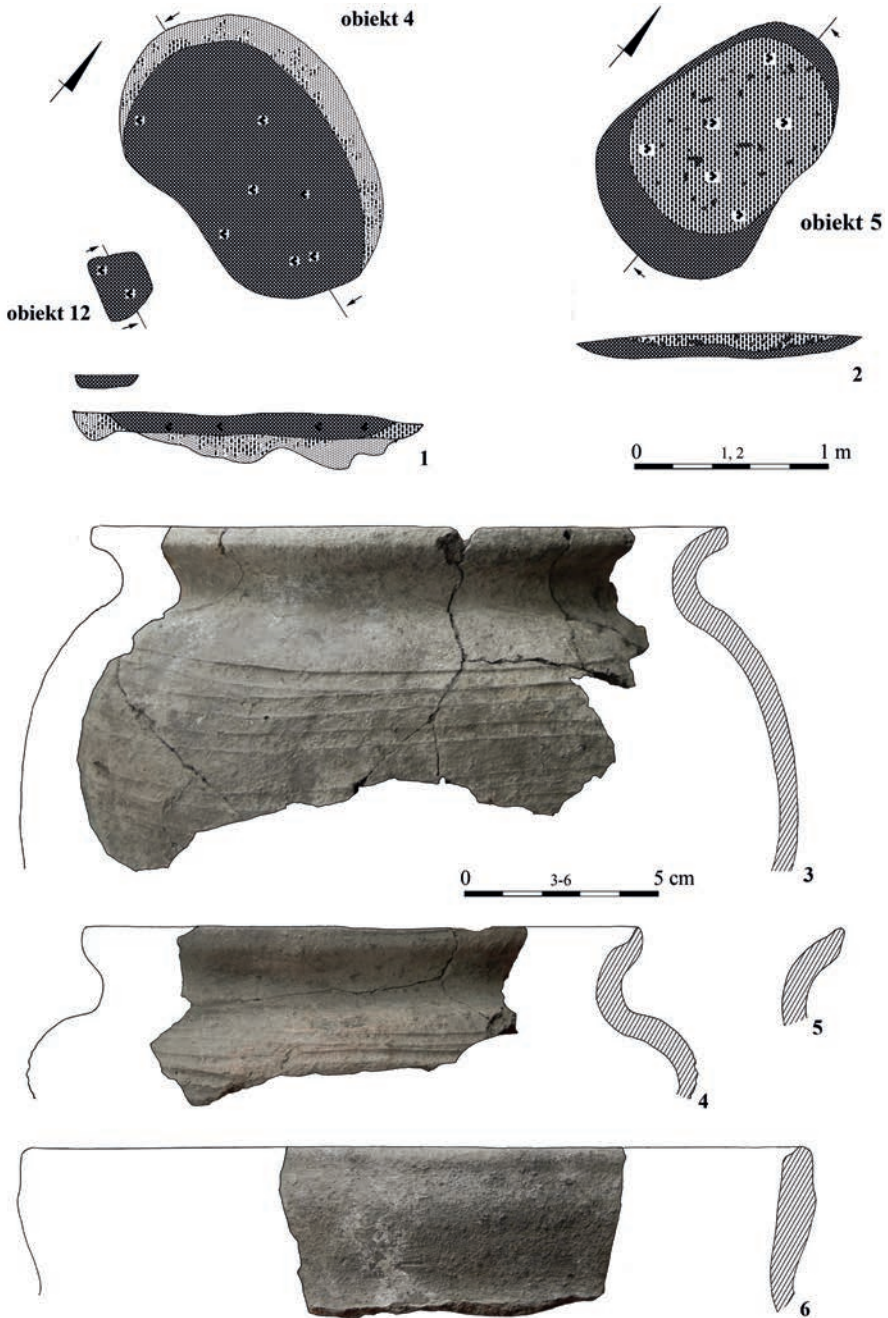
RYC. 24. Krąplewo, stan. 39, gm. Stęszew. Zestawienie udziału poszczególnych typów wylewów ceramiki wczesnośredniowiecznej. Oprac. P. Pawlak

FIG. 24. Krąplewo, site 39, Stęszew municipality. A list of the proportion of each type of early medieval pottery casts. Prepared by P. Pawlak

cja zarówno motywów zdobniczych, jak i sposobu ich wykonania. Mamy do czynienia wyłącznie z motywami rytmicznymi, pokrywającymi większą część powierzchni – niekiedy wolna od niego jest jedynie strefa szyjki oraz bezpośrednio powyżej dna. Podstawowy element zdobniczy stanowią dookólne linie ryte, rozmieszczone w różnym rozstawie – zwykle dość gęsto w górnej partii naczynia i w większych odstępach w jego niższych partiach. Stanowią one wyłączny rodzaj zdobienia w niemal 70% wszystkich fragmentów z ornamentem, a w połączeniu z innymi motywami w aż 97,22%. Żłobkom towarzyszą różne wątki: linia falista – zwykle pojedyncza, rzadziej podwójna lub zwielokrotniona (ryc. 4.6, 10.4, 12.5, 25.5); ukośne, łezkowate odciski-nacięcia, występujące niemal zawsze w pojedynczym i sporadycznie w podwójnym paśmie (ryc. 4.4-5, 6.3, 12.2, 4, 21.2); podwójny rząd odcisków-nacięć tworzących jodełkę (ryc. 6.6). W dwóch przypadkach odnotowano kombinację linii falistej i ukośnych odcisków-nacięć, którym – jak można się domyślać – towarzyszyły żłobki, które pokrywały brzusiec (ryc. 6.5, 21.2).

Przedmioty gliniane

Pomimo powszechności występowania przęślików na stanowiskach osadniczych, z badań w Krąplewie pochodzi zaledwie jeden przedmiot tego rodzaju. Odkryty w wypełniku obiektu 40 przęślik ma formę dwustożkową, jego maksymal-



RYC. 25. Krąplewo, stan. 39, gm. Sęszew. Przekroje poziome i pionowe obiektów 4 i 5 oraz wybór fragmentów naczyń z obiektu 5. Oprac. E. Pawlak

FIG. 25. Krąplewo, site 39, Sęszew municipality. Horizontal and vertical cross-sections of objects 4 and 5 and a selection of vessel fragments from object 5. Prepared by E. Pawlak

na średnica wynosi 2,75 cm, średnica otworu – 0,95 cm, a wysokość – 1,45 cm. Wykonano go z gliny żelazistej z niewielką zawartością drobnoziarnistego i średnioziarnistego tłucznia. Uwagę zwraca niezbyt staranne opracowanie widoczne w niesymetrycznym kształcie oraz pozostawieniu nierówności powstałych przy formowaniu ścianek (ryc. 7.5).

Pojedyncze znalezisko stanowi fragment dyszy, odkryty w obiekcie 38 – zachowała się jedynie jej dolna, niemal zeszkliwiona część, umieszczona pierwotnie od strony wnętrza pieca (ryc. 22.3).

Przedmioty metalowe

Ozdoby

W tej grupie zabytków znajdują się 4 przedmioty: kabłączek żelazny, srebrny guz/aplikacja i dwa brązowe pierścionki.

Pojedynczy kabłączek skroniowy odkryto w spągu piwniczki obiektu 40. Wykonany został z drutu żelaznego o średnicy 0,25 cm, który pierwotnie pokryty był koszulką srebrną lub cynową, o czym świadczą niki pozostałości nieokreślonego „srebrzystego” metalu, które zaobserwowano w trakcie konserwacji przedmiotu. Maksymalna średnica kabłąka wynosi 8,1 cm, a minimalna 6,4 cm. Szerokość taśmy, z której uformowane zostało uszko, wynosi 0,35 mm (ryc. 26.1). Kabłączek z Krąplewa należy do odmiany C typu III, grupującej ozdoby największych rozmiarów, o średnicy wewnętrznej powyżej 5 cm [Kóčka-Krenz 1993: 49]. Ozdoby tego typu występują przeważnie na stanowiskach datowanych na okres od 2 poł. XI do XIV wieku, zasadniczo jednak charakterystyczne są dla zespołów z wieku XII i XIII.

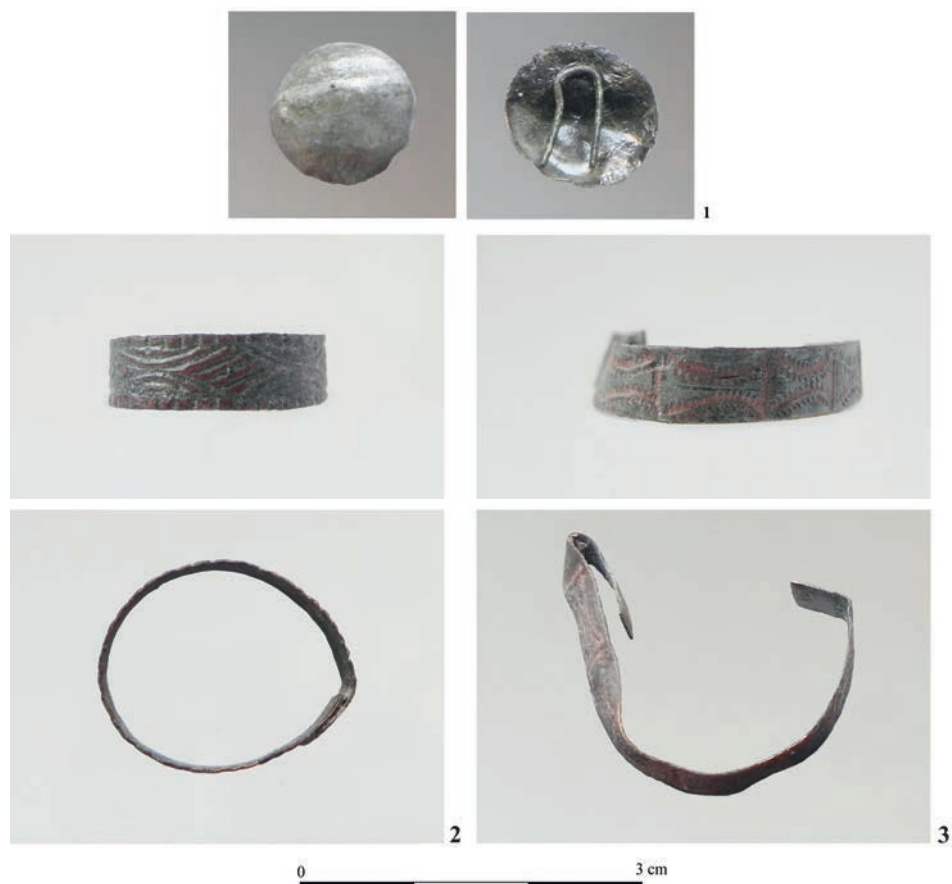
Jedyny wykonany ze srebra przedmiot pochodzi z obiektu 2. Jest to niewielka, lekko wypukła, gładka tarczka o średnicy 1,35 cm, wykonana z cienkiej srebrnej blachy (ryc. 27.1). Po jej wewnętrznej stronie znajduje się przylutowany srebrny drut uformowany widelkowato, którego ścienione końce umożliwiały zamocowanie ozdoby w materiale lub cienkiej skórze.

W wypełniskach obiektów 2 i 6, oddalonych od siebie o zaledwie 2,5 m, odkryto dwa pierścionki wykonane z taśmy brązowej. W obydwu przypadkach jest to taśma płaska, o równoległych krawędziach, nieznacznie ścienionych na końcach. Pierścionek z obiektu 2 (ryc. 27.2) wykonany jest z posrebrzonej lub cynowanej taśmy brązowej o szerokości 0,5-0,6 cm i długości 7,2 cm. Jej końce założone są na siebie na odcinku 5 mm i sklepane. Na całej powierzchni przedmiotu (z wyjątkiem miejsca łączenia końców, gdzie w efekcie sklepania wzór uległ niemal całkowitemu zatarciu) znajdują się dekoracje w postaci symetrycznie umieszczonych podwójnych łuków (festonów), a powierzchnie pomiędzy nimi uzupełnione są ukośną szrafurą. Dodatkowy element stanowią niewielkie



RYC. 26. Krąplewo, stan. 39, gm. Stęszew: 1 – kabłączek żelazny, 2 – przęślik gliniany, 3 – brązowe okucie pochewki, 4 – haczyk żelazny, 5 – igła żelazna z obiektu 17, 6-7 – okucia brązowe z powierzchni wykopu, 8 – dłuto z obiektu 40. Oprac. E. Pawlak

FIG. 26. Krąplewo, site 39, Stęszew municipality: 1 – iron temple ring, 2 – a clay spindle whorl, 3 – a bronze fitting of the sheath, 4 – an iron hook, 5 – an iron needle from object 17, 6-7 – bronze fittings from the excavation surface, 8 – a chisel from object 40. Prepared by E. Pawlak



RYC. 27. Krąplewo, stan. 39, gm. Stęszew: 1 – srebrna aplikacja z obiektu 2, 2 – pierścionek brązowy z obiektu 2, 3 – pierścionek brązowy z obiektu 6. Oprac. E. Pawlak

FIG. 27. Krąplewo, site 39, Stęszew municipality: 1 – a silver applique from site 2, 2 – a bronze ring from site 2, 3 – bronze ring from site 6. Prepared by E. Pawlak

pionowe nacięcia umieszczone wzdłuż obu krawędzi. Dekorację naniesiono na powierzchnię taśmy przez wybitcie ze sztancy, na tyle silne, że jej negatyw jest doskonale widoczny po wewnętrznej stronie pierścionka. Druga z ozdób na skutek zalegania w ziemi, albo też przed momentem zdeponowania uległa silnemu odkształceniu (ryc. 27.3). Jej gabaryty są zbliżone do poprzedniego okazu: szerokość taśmy wynosi 0,45-0,65 cm, długość – 5,69 cm. Dekorację tworzą przedzielone pionowymi liniami segmenty, te zaś składają się z dwóch symetrycznie rozmieszczonych łukowatych linii (festonów), obustronnie otoczonych niewielkimi nacięciami tworzącymi jodełkę.

Elementy stroju

Pojedyncze znalezisko sprzączki pochodzi z obiektu 33, interpretowanego jako podpiwniczona część budynku mieszkalnego. Częściowo zniszczony przez korozję przedmiot ma formę prostokąta (o ile stan zachowania przedmiotu można przyjąć za wiarygodną podstawę do ustaleń) o przybliżonych wymiarach 2,5 x 3,8 cm (ryc. 10.2). Kolec znajduje się na węższym boku, choć wydaje się, że uległ przesunięciu. Przedmiot w pierwotnym stanie nawiązywał do typu 135, wydzielonego przez Ingo Heindela [1990: 17, taf. 4]. Sprzączki o podobnej formie charakterystyczne są dla zespołów datowanych na późne fazy wczesnego średniowiecza.

Okucia brązowe

W tej grupie znajduje się kilka zabytków wykonanych głównie z blachy brązowej, gładkiej lub zdobionej, zachowanych w całości lub we fragmentach. W większości przypadków możliwe jest jedynie ogólne stwierdzenie, że pierwotnie służyły jako ozdobne aplikacje stroju lub przedmiotów codziennego użytku.

W całości zachowało się okucie pochewki noża, którym wzmocniono jej część znajdującą się u nasady głowni. Wysokość przedmiotu wynosi 3,3 cm, szerokość 2 cm, a grubość niespełna 0,5 cm. Taśmę pokrywa wybijany punktami ornament, na który składa się szereg podwójnych spiral zajmujących niemal jej całą powierzchnię oraz dwa rzędy wypukłych punktów rozmieszczone wzdłuż krawędzi (ryc. 26.3).

Kolejne okucie, a raczej jego fragment, pochodzi z pieca metalurgicznego 21. Cienka blaszka brązowa, o zagiętych lekko trzech brzegach ma wymiary 1,85 x 2,2 cm (ryc. 21.4). Niewielki fragment okucia został odkryty przy pomocy wykrywacza metali, zatem jego datowanie nie jest pewne. Jest to cienka blacha brązowa, dekorowana płytkimi wąskimi liniami rytmami oraz wybijanymi punktami (lepiej czytelne są od wewnętrznej strony), w której zachował się jeden niewielki otwór na nit i drugi, znacznie większy (o średnicy 6,5 mm), wokół którego znajduje się rodzaj wypukłego „kołnierza” (ryc. 26.7).

Warto też wspomnieć o fragmencie noża, odkrytym w warstwie akumulacyjnej, w południowo-zachodniej strefie osady, choć bardziej prawdopodobna wydaje się jego młodsza metryka. Szczególną uwagę zwraca zamocowaną u nasady głowni blacha brązowa, którą jednostronnie odgięto lekko ku górze – tak, aby osłaniała okładzinę (ryc. 26.6). Jedną z przesłanek chronologicznych pomocnych w datowaniu tego zabytku jest zamocowanie okładziny do trzpienia w formie płytki przy pomocy nitów żelaznych – sposób ten jest charakterystyczny dla noży średniowiecznych i późnośredniowiecznych [Michalik 2007].

Narzędzia i przedmioty codziennego użytku

Z wypełnisk obiektów 6 i 17 pochodzą dwie igły brązowe (ryc. 14.2, 26.5). Oba przedmioty wykonano z drutu brązowego o średnicy 1,2 mm, o nieznacznie zróżnicowanych długościach, wynoszących odpowiednio 4,9 cm (pierwotnie około 5,1 cm) i 4,6 cm. Uszko zostało utworzone przez jednostronne sklepanie końca drutu i wybite otworu w zaokrąglonej części. Charakterystyczne zgięcie widoczne na obu igłach powstało w efekcie użytkowania.

Jednym z lepiej zachowanych przedmiotów jest pochodzące z obiektu 40 dłu-to. Całkowita długość przedmiotu wynosi 11,75 cm; wymiary w przekroju (mierzone w połowie długości) wynoszą 1,05 x 1,25 cm; wymiary sklepanej główki – 1,2 x 2,05 cm (ryc. 26.9). W kontekście metalurgicznych zajęć podejmowanych przez mieszkańców krąplewskiej osady, zwłaszcza zagrody przy budynku 40, można przyjąć, że dłu-ta używano do końcowej obróbki żelaza (być może porcjowania surowca) lub wytwarzania konkretnych przedmiotów.

Najliczniejszą kategorię zabytków, rejestrowaną zarówno w wypełniskach obiektów, jak na powierzchni wykopu, stanowią noże. Oczywiście w tym drugim przypadku nie mamy pewności co do datowania odnalezionych zabytków, zwłaszcza w kontekście ewidentnie nowożytnych znalezisk pochodzących z południowo-zachodniej części osady. Część przedmiotów zachowała się w całości lub we fragmentach umożliwiających jednoznaczną kwalifikację funkcjonalną, jednak w kilku przypadkach mamy do czynienia jedynie z niewielkimi ułamkami. Najliczniejsze znaleziska pochodzą z obiektu 21: zachowany w dużej części nóż z jednostronnie wyodrębnioną głownią o maksymalnej szerokości 1 cm (ryc. 17.3); fragment kolejnego, z obustronnie wyodrębnioną głownią o maksymalnej szerokości 1,45 cm (ryc. 17.8); niewielka część głowni szerokiej maksymalnie na 1 cm (ryc. 17.7) oraz trzpień i fragment ostrza czwartego egzemplarza (ryc. 17.5). Czwarty nóż, również zachowany częściowo, pochodzi z obiektu 36.

Odosobnione znalezisko stanowi szydło żelazne (lub przekłuwacz?) odkryte w obiekcie 2. Wydłużoną sztabkę (o całkowitej długości 9,7 cm) z jednej strony opracowano prostokątnie na długości 7 cm, natomiast pozostałej części nadano przekrój okrągły (ryc. 12.8).

Z obiektów 21 i 34, wchodzących w skład jednej zagrody, pochodzą dwa skoble zbliżone pod względem formalnym. Pierwszy, o trapezowatym kształcie i wymiarach 2,95 x >6 cm, został wykonany z czworobocznego w przekroju pręta (0,4 x 0,6 cm; ryc. 17.11). Drugi, zachowany w całości, o wymiarach zamykających się w granicach 2,35 x 3,45 cm, ma delikatniejszą budowę i niesymetryczny kształt (ryc. 20.5). Wykonano go z prostokątnego w przekroju drutu/taśmy o zróżnicowanej szerokości (maksymalnie 0,3 cm), ścieniającego się na końcach. Przyjmuje się, że tego rodzaju przedmioty, dość powszechnie spotykane na osadach od średniowiecza po współczesność, służyły do spinania elementów konstrukcyjnych w obiektach architektonicznych lub narzędziach.

Przedmioty ołowiane

Charakterystycznym elementem zbioru zabytków metalowych pochodzących z Kraplewa są przedmioty wykonane z ołowiu. W większości przypadków pochodzą z powierzchni wykopu i zostały odkryte przy użyciu wykrywacza metalu w obrębie warstwy akumulacyjnej; pojedyncze egzemplarze pochodzą z wypełniaka dwóch obiektów⁵. Jest to zbiór dość zróżnicowany pod względem formalnym i wagowym. Dwukrotnie odnotowano stożki z otworem, blachy i amorficzne bryłki, a pojedynczo tzw. zwijkę i zawiniętą sztabkę (tab. 2; ryc. 28, 29).

Z obiektu 34 pochodzi taśma o szerokości 1-1,2 cm, którą złożono na pół, a następnie zwinięto (ryc. 28.4). Podobne zwijki, zaliczone przez Krzysztofa Wachowskiego dla materiałów z Opoła do typu A (1974: 179-180), pochodzą m.in. z badań na Ostrowie Lednickim, choć ze względu na brak jednoznacznego kontekstu datowane są ogólnie na X-XIII wiek [Tabaka 2005: 132, ryc. 2]. Okazy lednickie są jednak wykonane ze znacznie szerszej taśmy i mają raczej postać rurki. Arkadiusz Tabaka wykluczył raczej wartość nominalną dla zwijek, powołując się na przykład znalezisk z Opoła, a w szczególności z Grodna – odkryte tam liczne przedmioty tego typu miały zróżnicowaną wagę, co uniemożliwiało traktowanie ich jako wymiennika monetarnego [Tabaka 2005: 132]. Autor wskazał na możliwość stosowania ich jako plomb do znakowania, choć brak jakichkolwiek pieczęci lub innych oznaczeń (czego nie można wyjaśnić wyłącznie miękkością metalu i łatwością zatarcia ewentualnych wcześniejszych znaków) raczej wyklucza taką interpretację.

Dwa zabytki wykonane z ołowiu mają kształt zbliżony do stożka z otworem (ryc. 28.2-3) i zaliczane są do typu C wg K. Wachowskiego [1974: 181-183]. Niekiedy bywają interpretowane jako przęśliki, choć nie przeprowadzono jak dotąd niezbędnych badań, np. traseologicznych, które mogłyby potwierdzić takie zastosowanie. A. Tabaka przyjmuje, że jeden z tego rodzaju przedmiotów o wydłużonym kształcie, odkryty na Ostrowie Lednickim, mógł pełnić rolę obciążnika do sieci [Tabaka 2005: ryc. 4]. Trudno jednak przyjąć, by owe stożkowate formy, posiadające wartość chociażby jako surowiec, były użytkowane do zajęć codziennych, w których ograniczono się raczej do najprostszych i łatwo dostępnych surowców. Podobne przedmioty pochodzą z badań w Sosnowcu-Zagórze i Jaworznie [Rozmus 2014: ryc. 2015:1, 4 i 212:2], Kaliszu-Zawodziu [Rozmus 2014: ryc. 210:7), a ostatnio także z grodziska w Grodziszczu, gm. Świebodzin⁶.

⁵ Pomimo tego, że zaledwie trzy spośród ośmiu przedmiotów znaleziono w obiektach, zdecydowaliśmy o włączeniu wszystkich do analizy zabytków wczesnośredniowiecznych.

⁶ Materiały związane są z najmłodszą fazą użytkowania grodu i osady przygodowej na półwyspie Jeziora Lubinieckiego (XI-XII wiek), badanych od kilku sezonów przez dr. Bartłomieja Gruszkę (w których autorka miała okazję uczestniczyć). Źródło: <https://www.facebook.com/multidyscyplinarne> [dostęp 04.10.2022].

TABELA 2. Krąplewo, stan. 39, gm. Stęszew. Zestawienie kategorii i mas zabytków ołowianych. Oprac. E. Pawlak

TABLE 2. Krąplewo, site 39, Stęszew municipality. A list of categories and masses of lead relics. Prepared by E. Pawlak

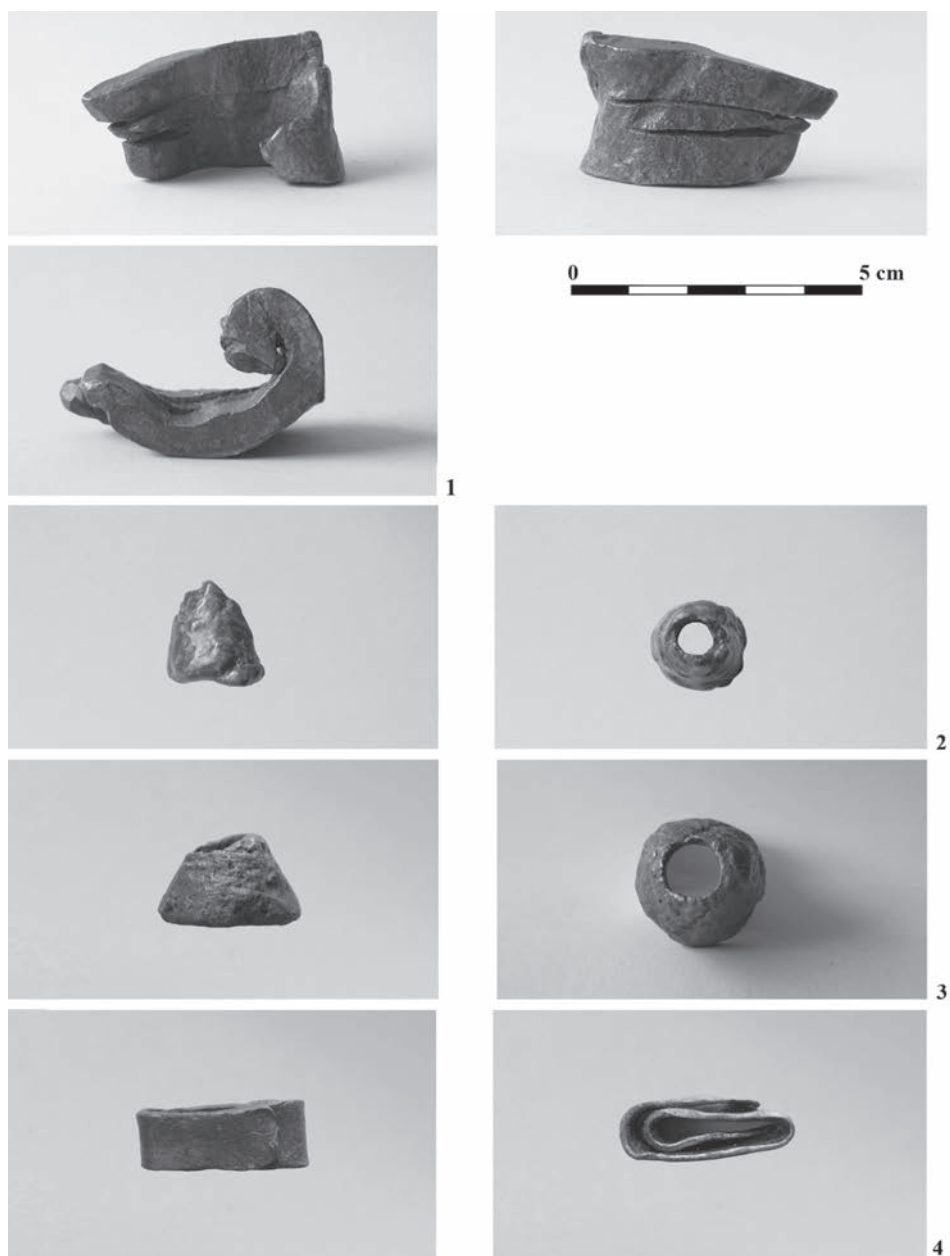
sztaba	stożki		zwijka	blachy		amorficzne bryłki	
Ryc. 28:1	28:2	28:3	28:4	29:2	29:4	29:1	29:3
39 g	9 g	30 g	16 g	11 g	17 g	24 g	2 g

Szerokiej analizie poddał tego rodzaju wytwory Dariusz Rozmus, omawiając hutnictwo srebra i ołowiu na pograniczu Górnego Śląska i Małopolski [Rozmus 2014]. Wydobycie ołowiu ogranicza się w Polsce do obszarów Śląska i Zagłębia i tam też koncentrują się (znane dotychczas z literatury) piece hutnicze. Pomimo że temperatura topienia ołowiu jest niska i wynosi zaledwie 327,4°C, jego obróbka wymaga dość szczególnych warunków technicznych ze względu na niską temperaturę parowania i konieczność utwardzania surowca [Rozmus 2014: 49]. Wykluczyć raczej należy, aby na terenie stanowiska przetwarzano ołów, choćby ze względu na konieczność posiadania dość zaawansowanej wiedzy, zatem obecność tak licznego zbioru zabytków wynikać musi z innych przyczyn.

Często znaleziska ciężarków ołowianych pochodzą z nawarstwień, w których znajdowane są przedmioty związane z działalnością handlową, co sprzyja uznaniu samych zabytków za odważniki handlowe [Rozmus 2014: 216]. Większość z tych znalezisk pochodzi z głównych wczesnopolskich grodów: Gniezna, Poznania, Kalisza-Zawodzia, Płocka, Bytomia Odrzańskiego, Wrocławia, Kałdusa, a ostatnio także z badanego w ostatnich latach Grodziszczu w powiecie świebodzińskim. Skłania to do uznania ołowianych ciężarków za formę pieniądza niemonetarnego.

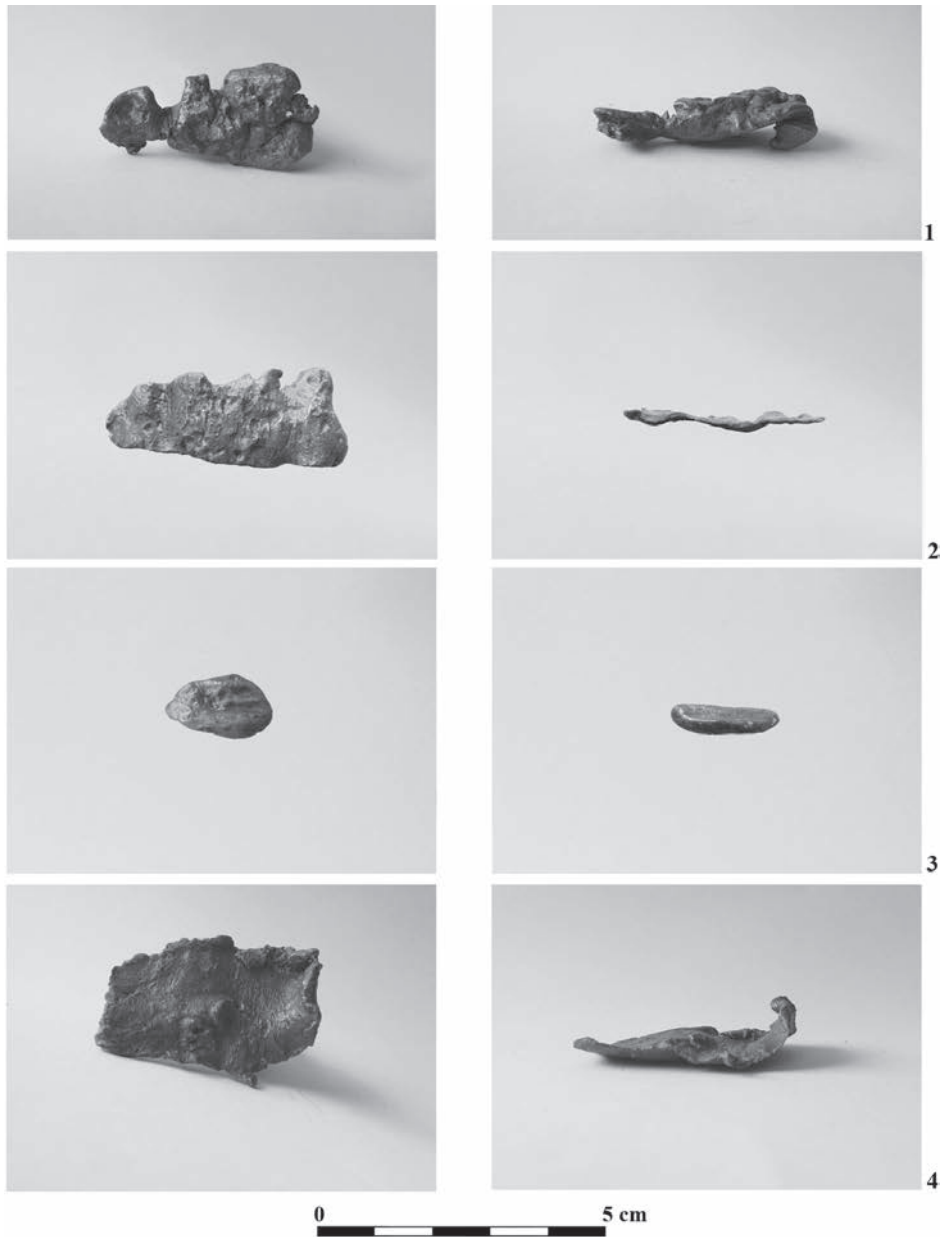
Datowanie

Na podstawie przedstawionej charakterystyki źródeł ruchomych można w przybliżeniu określić czas funkcjonowania osady w Krąplewie. Zbiór ceramiki pochodzącej z badań ma zwarty charakter pod względem technostylistycznym – wyraźna standaryzacja w zakresie form naczyń oraz znaczne ograniczenie zdobnictwa do płaszczyznowo rozmieszczonych motywów, opartych przede wszystkim na dookólnych żłobkach, pozwalają umieścić go w młodszym stadium wczesnego średniowiecza. Do wymienionych cech ceramiki należy dodać dość istotny element, jakim jest liczebna przewaga den płaskich – upowszechniają się one po połowie XII i w ciągu XIII wieku, wypierając z biegiem czasu dna wklęsłe. Zaznacza się wówczas także redukcja liczebna den znakowanych – w serii den z Krąplewa ich odsetek jest marginalny. Kluczowe znaczenie ma epizodyczna



Ryc. 28. Krąplewo, stan. 39, gm. Stęszew. Przedmioty ołowiane z obiektów: 2 (1), 34 (4) i z powierzchni wykopu (2, 3). Oprac. E. Pawlak

FIG. 28. Krąplewo, site 39, Stęszew municipality. Lead objects: 1 – excavated from object 2; 4 – excavated from object 34; 2-3 – excavated from the surface of the excavation. Prepared by E. Pawlak



RYC. 29. Kraplewo, stan. 39, gm. Stęszew. Przedmioty ołowiane z powierzchni wykopu. Oprac. E. Pawlak

FIG. 29. Kraplewo, site 39, Stęszew municipality. Lead objects excavated from the excavation surface. Prepared by E. Pawlak

obecność ceramiki stalowoszarej. Wprawdzie w kilku obiektach (7, 23, 40) znaleziono łącznie 3 ułamki naczyń stalowoszarych, jednak w kontekście współwystępowania także pojedynczych ułamków ceglanych można przyjąć, że prawdopodobnie mamy do czynienia z materiałami zalegającymi na złożu wtórnym.

Jak już wspomniano, po zachodniej stronie Samicy odkryto fragment osady, na którą złożyło się niemal 150 obiektów, z których część była związana z obróbką rudy żelaza. Nie można jej łączyć z obecną Wielką Wsią, oddaloną od stanowiska o około 700 m, której metrykę należy łączyć z okresem późnonożycznym. Przyjęliśmy więc, że oba stanowiska pierwotnie tworzyły jedną wieś, rozciągającą się na długości niemal 1 km, wzdłuż traktu przecinającego Samicę. Wytwory ceramiczne odkryte na stanowisku 29 w pełni odpowiadają tym ze stanowiska 39, choć na pierwszym z nich zabudowa funkcjonowała także w późnym średniowieczu. Badania dendrochronologiczne dranic z dwóch studni odkrytych na zachodnim brzegu rzeki można więc wykorzystać do weryfikacji datowania osady ze stanowiska 39, określonego metodami archeologicznymi. Uzyskane daty zawierają się w granicach pomiędzy schyłkiem XII a połową XIII wieku, odpowiadają zatem w pełni wcześniejszym ustaleniom dokonany metodą archeologiczną. Podsumowując, początki osady z młodszych faz wczesnego średniowiecza w Krąplewie można wyznaczyć na koniec (4. ćwierćwiecze?) XII wieku, natomiast koniec na połowę XIII wieku.

Podsumowanie

Zdecydowaną większość odkryć dokonanych na stanowisku 39 w Krąplewie łączymy z wczesnośredniowieczną osadą, na którą składały się relikty zabudowy mieszkalnej i gospodarczej, w tym liczne obiekty związane z metalurgią żelaza. Tworzą one pasmo rozciągające się na całej rozpoznanej wykopaliskowo przestrzeni, na długości około 120 m. Zajmuje ono nieckowate, podłużne zagłębienie, położone pomiędzy dwoma wzniesieniami, które opada w kierunku dawnego brodu na Samicy.

Choć na kartach źródeł pisanych Krąplewo, nazywane początkowo Krampe-
wem, Crampyewem, Crampnyewem, czy wreszcie Krąpiewem, pojawia się dopiero w roku 1420, kiedy to wymieniony jest ówczesny właściciel, kasztelan poznański Mościc ze Stęszewa [Słownik: 445], nie ulega wątpliwości, że początków współczesnej wsi należy upatrywać właśnie w rejonie naszych badań oraz położonego po drugiej stronie rzeki stanowiska 29 [Dębski et al. 2018]. Na drugim ze stanowisk odkryto liczne obiekty mieszkalne i gospodarcze, współczesne rozpoznanej przez nas osadzie. Pochodzące z nich żuźle, spieki i fragmenty glinianych dysz świadczą o wydobyciu i obróbce rud żelaza także na tym stanowisku.

Pozostałości osady zajmującej kępy w dnie doliny Samicy i jej wschodni stok stanowią niezwykle cenny przyczynek do badań nad powstawaniem i funkcyjno-

waniem osadnictwa wiejskiego w dobie zmian gospodarczych i społecznych, które zachodziły w Polsce doby rozbitcia dzielnicowego. Jej początki przypadają na schyłek XII stulecia, poprzedzają zatem czas, w którym upowszechnia się osadnictwo na prawie niemieckim. Brak pozostałości zabudowy o starszej metryce oraz regularne rozmieszczenie zagród wzdłuż traktu wiodącego ku brodowi na Samicy sugerują jednak, że mamy do czynienia z wsią powstałą w wyniku celowej akcji osadniczej. Z dużym prawdopodobieństwem możemy przyjąć, że pojawienie się nowej wsi w centrum domeny książąt wielkopolskich wiąże się z kolonizacją wewnętrzną, której początki przypadają na połowę wieku XII. Główną rolę w zakładaniu nowych osad mieli tzw. wolni goście, którzy zobowiązani byli do pracy na roli właściciela ziemi oraz rozmaitych świadczeń określonych w kontrakcie. Początkowo proces ten opierał się na ludności rodzimej i dopiero od połowy XIII wieku nastąpiła intensyfikacja udziału przybyszów z zachodniej Europy, a prawo polskie zostało zastąpione prawem niemieckim [Piskorski 1990: 100]. Niezależnie od tego, skąd pochodzili mieszkańcy najstarszego Krąplewa i jakim prawem się posługiwali, byli zobowiązani do szeregu świadczeń – prócz czynszu, który zapewniał stały dochód właścicielowi, znajdowały się wśród nich renty odrobkowe i produktowe, realizowane najczęściej w zbożu [Wyrozumski 1987: 123]. Nagromadzenie obiektów związanych z metalurgią pozwala wysnuć przypuszczenie, że służebności krąplewskiej osady były związane także z pozyskiwaniem rud i ich obróbką. Daniny w żelazie, czy to w postaci surowca, czy to w postaci gotowych wytworów, pełniły dość istotną rolę ze względu na rosnące zapotrzebowanie na ten materiał – nawet, jeśli rudy darniowe nie zapewniały surowca wysokiej jakości, były wystarczająco dobre dla wytwarzania niezbędnych narzędzi na lokalnym rynku.

Materiał do obróbki pozyskiwano zapewne z pobliskiej doliny Samicy, odległej od stanowiska 39 o około 200 m. Łatwo dostępne złoża rud darniowych występują bezpośrednio poniżej darni, tworząc pokłady o zróżnicowanej rozciągłości (maksymalnie do kilkuset metrów) i średniej miąższości, mieszczącej się w przedziale 0,3-0,5 m [Ratajczak, Skoczylas 1999: 49]. Zapewne wstępna obróbka minerałów odbywała się w obrębie doliny – wydobyte bryły płukano, wykorzystując albo nurt rzeki, albo uzyskany sztucznie przepływ wody. W trakcie tego procesu usuwano z nich nadmiar krzemionki (piasku), okruchów skalnych czy wreszcie szczątków roślinnych, a następnie suszono, prażono i porcjowano. Wzbogacony surowiec transportowany był z doliny w rejon odkrytych przez nas obiektów i tu poddawany dalszej obróbce.

Rudy darniowe należą do surowców łatwotopliwych – procesy związane z ich redukcją do postaci żelaza metalicznego przebiegały w temperaturach rzędu 1000-1200°C [Ratajczak, Skoczylas 1999: 66]. Zróżnicowanie obiektów związanych z metalurgią wskazuje, że na terenie osady zarówno wytapiano żelazo, jak i przeprowadzano jego wstępną obróbkę. Zapewne część surowca lub gotowych wyrobów podlegała sprzedaży lub wymianie, a istotną sugestią w tym względzie stanowią liczne przedmioty ołowiane, które odkryto na osadzie, po wschodniej

stronie rzeki. Najnowsze interpretacje tego rodzaju znalezisk zmierzają w stronę uznania ich za formę pieniądza niemonetarnego [Rozmus 2014: 216].

W odległości około 10 km na północny-wschód od Krąplewa natrafiono na pozostałości innej osady, której służebności w dużej mierze również były związane z metalurgią żelaza. W Plewiskach (stan. 21) prócz pozostałości zabudowy mieszkalnej i gospodarczej odkryto pracownię związane z obróbką rud pozyskiwanych z doliny pobliskiego Strumienia Junikowskiego, które datowano od połowy, względnie końca XII do połowy XIII wieku [Pawlak 2016]. Warto tu wspomnieć o położonym we współczesnych granicach Poznania osiedlu Rudnicze, wzmiankowanym po raz pierwszy w źródłach z roku 1282 [Słownik: 214-215], którego nazwa jednoznacznie wskazuje na profil działalności mieszkańców. Można domniemywać, że we wszystkich wymienionych przypadkach mamy do czynienia z osadami służebnymi, zamieszkiwanymi przez rudników zajmujących się wydobywaniem i przetwórstwem lokalnych rud żelaza, zapewne na potrzeby grodu poznańskiego⁷.

Wszystkie wymienione osady: Krąplewo (zarówno stanowisko 29 i 39), Plewiska i Rudnicze, położone były wzdłuż rekonstruowanego szlaku wodącego z Poznania w kierunku Głogowa i Wrocławia⁸. Analiza topografii, kartografii oraz rozmieszczenia pozostałości wczesnośredniowiecznego osadnictwa prowadzą do wniosku, że pierwotnie omijał on kłopotliwe w podróży doliny Strumienia Junikowskiego, Wirynki i południowy odcinek Samicy Stęszewskiej, której liczne rozgałęzienia i rozlewiska wraz z Kanałem Trzcielińskim tworzyły trudną do przebycia przeszkodę terenową. Lokalizacja osad nie była więc wyłącznie efektem dostępu do lokalnych złóż rud, ale w dużej mierze wynikała ze względów komunikacyjnych.

Około połowy XIII wieku zanika zabudowa położona na wschodnim stoku doliny (w ramach stanowiska 39) – jak się domyślamy, wieś przeniosła się wówczas (lub ograniczyła swój zasięg) w pobliże brodu, natomiast jej część zachodnia (w ramach stanowiska 29) była użytkowana także w późnym średniowieczu. Być może nowa lokalizacja wiązała się ze zmianą podstaw gospodarowania, związaną choćby z czasowym wyczerpaniem złóż rud darniowych; mogła też być podyktowana zmianami własnościowymi.

⁷ Podobna osada, datowana na 2. połowę XIII wieku, została odkryta w Gościejewie, pow. obornicki, w pobliżu grodu kasztelańskiego w Rogoźnie [Pawlak 2014].

⁸ Przesłanką w tym względzie może być metryka kościołów położonych wzdłuż rekonstruowanej i współczesnej trasy wodącej w kierunku Śląska. W pierwszym przypadku na szlaku znajdowały się Skórzewo i Konarzewo, w których pierwsze świątynie powstały odpowiednio w 1306 roku i zapewne jeszcze w XIII wieku (od 1391 roku parafia własna [Kozierowski 1935: 158]). Zdecydowanie później wzniesiono kościoły w Komornikach i Stęszewie, które położone są wzdłuż obecnej drogi krajowej 311 – pierwszy być może jeszcze w XV wieku, drugi – w 1463 roku. Najstarsze świątynie lokowano w ośrodkach grodowych lub miejscowościach o większym znaczeniu w ówczesnej sieci osadniczej, której główny szkielet stanowiły właśnie szlaki komunikacyjne.

Bibliografia

Literatura

- DĘBSKI A., KACZOR W., KUCHARCZYK A., PAWLAK E., PAWLAK P., SOBKOVIK-TABAKA I., WŁODARCZYK M., ŻÓŁKIEWSKI M.
- 2018 *Opracowanie wyników badań archeologicznych na stanowisku nr 29 w miejscowości Krąplewo, pow. poznański, woj. wielkopolskie*, maszynopis w Archiwum Powiatowego Konserwatora Zabytków w Poznaniu.
- DZIEDUSZYCKI W.
- 1982 *Wczesnomiejska ceramika kruszwicka w okresie od 2 połowy X do połowy XIV w.*, Warszawa.
- HEINDEL I.
- 1990 *Riemen- Und Gürtelteile im westslawischen Siedlungsgebiet*, Berlin.
- KÓČKA-KRENZ H.
- 1993 *Bizuteria północno-zachodnio-słowiańska we wczesnym średniowieczu*, Poznań.
- KOŚCIŃSKI B.
- 1995 *Osada w Racocie (stanowiska 18 i 23), gmina Kościan, woj. leszczyńskie*, [w:] *Z badań nad osadnictwem wczesnośredniowiecznym Wielkopolski Południowej*, red. Z. Kurnatowska, Prace Komisji Archeologicznej (Poznańskie Towarzystwo Przyjaciół Nauk. Komisja Archeologiczna), t. 15, Poznań, s. 83-258.
- KOZIEROWSKI D.
- 1935 *Szematyzm historyczny ustrojów parafjalnych dzisiejszej archidiecezji poznańskiej*, Poznań.
- LIMISIEWICZ A.
- 2014 *Dynamika zmiany przestrzeni osadniczej wczesnośredniowiecznej osady z końca VII – początku IX wieku na przykładzie stanowiska 1 w Prusaku, gm. Sokolniki, woj. łódzkie*, „Raport” t. 9, s. 303-344.
- MICHALIK P.
- 2007 *Późnośredniowieczne i wczesnonowżytnie noże z zamku w Pucku, Światowit Supplement Series P: Prehistory and Middle Ages*, vol. 15, Warszawa.
- PAWLAK E., PAWLAK P.
- 2008 *Osiedla wczesnośredniowieczne w Markowicach pod Poznaniem wraz z pozostałościami osadnictwa pradziejowego*, Poznań.
- PAWLAK P.
- 2013 *Wczesnośredniowieczna wieś oraz pozostałości młodszego osadnictwa na stanowisku 7 w Zabrodziu, pow. wrocławski*, „Śląskie Sprawozdania Archeologiczne”, t. 55, s. 209-289.
- PAWLAK P.
- 2016 *Sprawozdanie z badań wykopaliskowych przeprowadzonych w Plewiskach, gm. Komorniki, w związku z budową kompleksu szkolnego w 2015 roku*, maszynopis w Archiwum Powiatowego Konserwatora Zabytków w Poznaniu.

PISKORSKI J.M.

1990 *Kolonizacja wiejska Pomorza Zachodniego w XIII i w początkach XIV wieku na tle procesów osadniczych w średniowiecznej Europie*, Poznań.

RATAJCZAK T, SKOCZYŁAS J.

1999 *Polskie darniowe rudy żelaza*, Kraków.

ROZMUS D.

2014 *Wczesnośredniowieczne zagłębienie hutnictwa srebra i ołowiu na obszarach obecnego pogranicza Górnego Śląska i Małopolski (2 połowa XI-XII/XIII w.)*, Kraków.

RZEŹNIK P.

1995 *Ceramika naczyniowa z Ostrowa Tumskiego we Wrocławiu w X-XI wieku*, Prace Komisji Archeologicznej (Polskie Towarzystwo Przyjaciół Nauk. Wydział Historii Nauk Społecznych), t. 14, Poznań.

RZEŹNIK P.

1998 *Przemiany wytwórczości garncarskiej średniowiecznego Wrocławia w czasie wielkiej reformy miejskiej*, [w:] *Kultura średniowiecznego Śląska i Czech. „Rewolucja” XIII wieku*, red. K. Wachowski, Wrocław, s. 121-153.

SŁOWNIK...

Słownik historyczno-geograficzny ziem polskich w średniowieczu, s. 691-692, wersja elektroniczna: www.slownik.ihpan.edu.pl/ [data dostępu: 10.09.2022].

TABAKA A.

2005 *Domniemane miejsce targowe na Ostrowie Lednickim*, „Studia Lednickie” t. 8, s. 131-142.

WYROZUMSKI J.

1987 *Historia Polski do roku 1505*, Warszawa.

Relics of a settlement from the earlier phases of the early Middle Ages at site no. 39 in Krąplewo, Stęszew municipality, Wielkopolskie Voivodeship

S u m m a r y

The article is devoted to the relics of a settlement discovered at site 39 in Krąplewo, Poznań county, whose functioning dates back to the late 12th and the first half of the 13th century. It occupied hills stretching on the eastern bank of the Samica Stęszewska River, elevated above the valley floor by almost 20 metres. The remains of residential and farm buildings formed a band stretching across the entire area recognized by the excavation, at a length of about 120 metres. The western zone of the settlement was destroyed during the works preceding the construction of the road – along with the accumulation layer deposited in this part, the ceiling parts of the objects were removed, or those that were buried to a shallow depth were removed completely. The way the buildings are laid out leads us to guess that they were built along the route leading towards the ford on the river.

The remains of a residential building (object 40) were preserved in the best condition. Within the boundaries of the 3.36 x 3.32 pit two smaller hollows used as cellars were located.

A hearth located in the larger of the two indicates that food was prepared and stored here. In the case of the remaining structures interpreted as relics of residential buildings, only the more heavily sunken cellars were preserved: 2, 3 and 14, 15 and 16, and 33. The houses were accompanied by numerous cavities, mainly associated with the storage of agricultural crops.

Among the outbuildings accompanying the residential buildings, those related to metallurgy are noteworthy. The variation in the fill, monumental material and form, testifies to a variety of uses, from smelting ore to processing and treating raw material. Their particular accumulation is evident in the vicinity of the relics of homestead 40, where as many as 4 such objects were discovered: 20, 21, 25 and 38. It is difficult to say whether all the homesteads had equipment related to metallurgy – it is possible that only the occupants of the homestead at building 40 were engaged in metallurgy, and the isolated finds of slags in the fills of the other objects are secondary. Probably, the nearby valley floor of the Samica River and the Trzcielina Canal was the closest place from which it was possible to extract limonite ores, which were later processed at the settlement. The accumulation of objects related to metallurgy indicates that the easements of the Krąplewo settlement were also related to the extraction of ores and their processing. Donations in iron, whether in the form of raw material or finished products, played a rather important role due to the growing demand for the material – even if turf ores did not provide high-quality raw material, they were good enough for the manufacture of necessary tools on the local market.


The results of archaeological research conducted on the opposite bank of the Samica River (site 29) indicate that the numerous residential and economic structures discovered there are the remnants of the same settlement that was recognized at site 39. Derived slag, sinter, and fragments of clay jets attest to the mining and processing of iron ore in the area as well.

The formation of the settlement at Krąplewo, like several other similarly dated settlements discovered west of Poznań, is linked to the internal colonization of the domain of the Dukes of Greater Poland, which began in the mid-12th century. The analysis of the distribution of these settlements allows us to reconstruct a supra-regional route, connecting Poznań with Silesia, which crossed the wide and inaccessible valley of the Samica River precisely in the region of Krąplewo.

Translated by Marta Koszko

otrzymano (received): 06.07.2022; zrecenzowano (revised): 24.07.2022; zaakceptowano (accepted): 12.12.2022

mgr Ewa Pawlak
Wczesnopiastowska Rezydencja na Ostrowie Lednickim
Muzeum Pierwszych Piastów na Lednicy
Dzieskanowice 32, 62-261 Lednogóra
ewa.pawlak@lednica.pl

 <https://orcid.org/0000-0003-4462-3763>