

*Mariusz Cieśla (Wrocław)*

## **CZTERY CIEKAWY HEŁMY ZE ZBIORÓW MUZEUM MILITARIÓW – ODDZIAŁU MUZEUM MIEJSKIEGO WROCŁAWIA**

Hełm jest najwcześniejszą częścią ochrony ciała, stosowaną niemal nieprzerwanie do dnia dzisiejszego i wykazuje najbardziej ciągłą linię rozwojową od najdawniejszych czasów do współczesności. Dla wszystkich kultur i dla wszystkich epok, miał zawsze wspólne punkty odniesienia, determinujące jego kształt i funkcje, a były to: budowa ludzkiej czaszki oraz rozmieszczenie narządów słuchowych, wzrokowych i oddechowych<sup>1</sup>. Był też odzwierciedleniem poziomu techniki, technologii produkcji, czy umiejętności wykorzystania środków technicznych.

W późnym średniowieczu i renesansie, konstrukcja europejskiego hełmu osiągnęła swoje apogeum. Płatnerze stworzyli ochrony głowy o iście genialnej konstrukcji i pięknym kształcie. Czy był to hełm jeźdźca czy piechura, jednakowo zapewniał maksimum ochrony wrażliwej części ciała, dawał właściwe pole widzenia, odpowiednią wentylację a jednocześnie był wygodny w noszeniu dla użytkownika. Dobrze wykonany hełm tego okresu, balansuje pomiędzy praktyczną funkcją ochronną a estetyczną linią kształtu<sup>2</sup>.

---

<sup>1</sup> Z. Żygulski jun., *Broń w dawnej Polsce na tle uzbrojenia Europy i Bliskiego Wschodu*, Warszawa 1982, s. 32; H. Müller, F. Kunter, *Europäische Helme aus der Sammlung des Museums für Deutsche Geschichte*, Berlin 1984, s. 16-78, 198-217, 286-306.

<sup>2</sup> *European Helmets, 1450-1650, Treasures from the Reserve Collection*, New York 2000, s. 3.

W XVI w. używano głównie czterech typów hełmów: armetu<sup>3</sup>, hełmu zamkniętego, szturmaku i morionu, posiadających liczne warianty<sup>4</sup>.

W Niemczech, podczas pierwszej dekady wieku, dzwon hełmu miał szeroki i niski grzebień. Rzadziej wbudowywano dwa lub trzy grzebienie, czasami w kształcie skręconego sznura. Wielkość grzebienia nie zmieniała się aż do około 1530 r.<sup>5</sup> W trzeciej dekadzie stulecia grzebienie zaczęły zwiększać swoje rozmiary, szczególnie po 1540 r., kiedy nastąpiła moda na grzebienie wyższe, łukowato zagięte z tyłu. Ta tendencja stała się powszechna od lat 50. do 90. XVI w. Otwór na szczycie dzwonu do mocowania piór, zastąpiono cylindryczną tuleją przymocowaną do tylnej części podstawy hełmu. Zasłony produkowano ze sprężynującymi zatrzaskami, a sworznie, haczyki, zatyczki i śruby blokowały ruchome części, utrzymując je w zamkniętej pozycji<sup>6</sup>.

Do zbroi kostiumowych i niektórych maksymiliańskich, stosowano hełmy z zasłonami w formie groteskowych masek z wielkimi oczami, wąsami, orlimi nosami oraz dziobami. Były to formy spotykane tylko w niemieckim płatnerstwie, mające wyrażać zwrot do kultury antycznej. Ich jakość jest bardzo wysoka i prawie wszystkie pochodzą z I połowy XVI w.<sup>7</sup>

<sup>3</sup> Armet – jego znaczenie jest niejasne. Było używane w XV-wiecznych tekstach do oznaczenia hełmu zamkniętego, z którego skorzystali współcześni bronioznawcy do nazwania wczesnego typu hełmu, mającego policzki na zawiasach, które po zamknięciu zachodziły na brodę. J. Mann, *The Wallace Collection Catalogues European Arms and Armour*, t. I, London 1962, s. XXXV; idem, *Notes on the Armour of the Maximilian Period and the Italian Wars*, „Archaeologia”, t. XXIX, Oxford 1929, s. 230; G. F. Laking, *A record of european armour and arms through seven centuries*, t. II, London 1920, s. 71, 73-74; C. Blair, *European Armour, circa 1066 to circa 1700*, London 1958, s. 86; M. Cieśla, *Broń renesansowa na Śląsku*, Racibórz 2008, s. 23.

<sup>4</sup> G. Laking, op. cit., t. II, s. 130; M. Cieśla, *Broń renesansowa...*, s. 23.

<sup>5</sup> G. Laking, op. cit., t. IV, 1921, s. 95; C. Blair, op. cit., s. 130; J. Mann, *The Wallace Collection...*, ryc. 70, s. 23, ryc. 71, s. 131-133; H. Müller, F. Kunter, op. cit., ryc. 87, s. 110, ryc. 88, s. 110; ryc. 84, 85, s. 108, ryc. 96, 97, s. 117; M. Cieśla, *Broń renesansowa...*, s. 23.

<sup>6</sup> C. Blair, op. cit., s. 130, 133; M. Cieśla, *Broń renesansowa...*, s. 23. Elementy konstrukcyjne hełmu: M. Cieśla, *Zbroja legnicka czy zbroje legnickie. Próba wyjaśnienia*, Racibórz 2015, s. 7, ryc. 6, s. 35. Najdokładniej te elementy pokazane są w słowniku terminologicznym: L. Boccia, *Dizionari terminologici. Armi difensive del Medioevo all' Eta Moderna*, Florence 1982, ryc. 22, 23, 24, 29.

<sup>7</sup> G. Laking, op. cit., t. IV, s. 95-102; Z. Żygulski, jun., *Broń jako dzieło sztuki*, Kraków 1969, s. 29; idem, *Stara broń w polskich zbiorach*, Warszawa 1982, nr kat. 133; W. Boehem, *Die Waffenschmiede Seusenhofer, ihre Werke und ihre Beziehungen zu Habsburgischen und anderen Retention*, „Jahrbuch der Kunsthistorischen Sammlungen des Allerhöchsten Kaiserhauses”, t. XX, 1899, ryc. 13, s. 314; B. Thomas, *Deutsche Plattnerkunst*, München 1944, ryc. 24, s. 92; B. Thomas, O. Gamber, *Katalog der Leibrüstammer, Kunsthistorisches Museum, Wien Waffensammlung*, t. I: *Der zeitraum von 500 bis 1530*, Wien 1976, ryc. 109, s. 231, ryc. 118, s. 218-219, ryc. 120, s. 232-233; idem, *Die Innsbrucker Plattnerkunst. Ausstellungskatalog des Tiroler Landesmuseums*, Innsbruck 1954, nr kat. 66, s. 48-49, nr kat. 87, s. 50, nr kat. 59, s. 51; M. Pfaffenbichler, *Costume armour and helmets grotesque visors*, [w:] *Riddarlek och Tornerspel. Tournaments and the Dream of Chivalry*, oprac. L. Rangström, Stockholm 1992, s. 367; S. Granscay, *Loan exhibition of Medi-*

W okresie 1500-1505 armet, prawdopodobnie wywodzący się z Włoch, przez Innsbruck dotarł do Niemiec. Najwcześniejsze niemieckie egzemplarze są skonstruowane na włoski sposób, z płytkami policzkowymi na zawiasach umieszczonych na górnych krawędziach dzwonu. Po około 1505 r. niemieckie ochrony głowy posiadały już płytki policzkowe i mocujące je zawiasy rozchylające się na boki<sup>8</sup>. Ta forma pozostała w użyciu w Niemczech do lat 60., a w Greenwich w Anglii aż do około 1615 r.<sup>9</sup> Prawie wszystkie niemieckie hełmy tego typu mają obręcz na dole, obracającą się na obręczy kołnierza i zasłonę w kształcie „wróblego dziobu” lub „kowalskiego miecha”<sup>10</sup>.

---

*eval and Renaissance Arms and Armor from the Metropolitan Museum of Art*, Los Angeles 1953, nr kat. 4; idem, *Catalogue of Armor the John Woodman Higgins Armory*, Worcester 1961, s. 39; *European Helmets...*, nr kat. 25; M. Cieśla, *Broń renesansowa...*, s. 23; idem, *Zbroja legnicka...*, ryc. 4, s. 34, ryc. 14-15, s. 40-41.

<sup>8</sup> G. Laking, op. cit., t. II, s. 94; C. Blair, op. cit., s. 133; A. Dufty, *European armour in the Tower of London*, London 1968, ryc. LXXX; *European Helmets...*, nr kat. 15, 16, 17, 23, 25; M. Cieśla, *Broń renesansowa...*, s. 23-24; B. Thomas, O. Gamber, *Katalog der Leibbrüstammer...*, ryc. 113, s. 234; idem, *Die Innsbrucker...*, nr kat. 59; L. Boccia, op. cit., ryc. 22E-F; H. Müller, F. Kunter, op. cit., ryc. 87, s. 110.

<sup>9</sup> C. Blair, op. cit., s. 133; A. Dufty, op. cit., ryc. XCIV i XCV; L. Boccia, op. cit., ryc. 22G-G<sup>1</sup>; M. Cieśla, *Broń renesansowa...*, s. 24; idem, *Zbroja angielska z królewskich warsztatów platnerskich w Greenwich*, [w:] *Cum Arma per Aeva. Uzbrojenie indywidualne na przełomie dziejów*, Toruń 2011, s. 285.

<sup>10</sup> C. Blair, op. cit., s. 133; J. Mann, *The Wallace Collection...*, ryc. 69, s. 136, ryc. 70, s. 131-132; idem, *Notes on the Armour...*, s. 234; W. Boeheim, *Augsburger Waffenschmiede, ihre Werke und ihre Beziehungen zum Kaiserlichen und zu Anderen Höfen*, „Jahrbuch der Kunsthistorischen Sammlungen des Allerhöchsten Kaiserhauses”, t. XII, 1891, ryc. 6, s. 173; B. Thomas, *Deutsche...*, 44, ryc. 19, s. 87, ryc. 20, s. 88, ryc. 23, s. 91, ryc. 26, s. 94; idem, *Harnischstudien III, Stilgesichte des deutschen Harnisches von 1530 bis 1560*, „Jahrbuch der Kunsthistorischen Sammlungen in Wien”, t. XII, 1938, s. 195; G. Laking, op. cit., t. IV, s. 88-95; B. Thomas, O. Gamber, *Konrad Seusenhofer – Studien zu seinen Spätwerken zwischen 1511-1517*, „Konsthistorisk Tidskrift”, t. XVIII, Stockholm 1949, ryc. 1, s. 38, ryc. 15, s. 52; idem, *Die Innsbrucker...*, nr kat. 61, s. 36, nr kat. 98f, s. 75, nr kat. 71, s. 26, 28-29, nr kat. 90, s. 27, 30-31, nr kat. 104, s. 54-56; H. Müller, F. Kunter, op. cit., ryc. 93, s. 114, ryc. 96, s. 116; *Eisenkleider. Plattnerarbeiten aus drei Jahrhunderten aus der Sammlung des Deutschen Historischen Museums*, Berlin 1992, ryc. 69, s. 64, ryc. 70, s. 65, ryc. 74, s. 71-72, ryc. 93, s. 88, ryc. 89, s. 85, ryc. 92, s. 87; A. Diener-Schönberg, *Waffen der Wartburg. Beschreibendes Verzeichnis der Waffen – Sammlung S. K. H. Des Grossherzogs Wilhelm Ernst von Sachsen-Weimar-Eisenach*, Berlin 1912, nr kat. 16, 18, 20, 27. J. Reverseau, *Musée de l'Armée Paris. Les armes et la vie*, Paris 1982, ryc. 23, s. 129; *European Helmets...*, nr kat. 23; S. Hrbatý, *Chladná krasá plátové zbroje*, Hradec Králové 2006, ryc. 30, s. 122; M. Cieśla, *Broń renesansowa...*, s. 23-24; idem, *Napiersnik i naplecznik kostiumowy z Muzeum Wojska Polskiego w Warszawie na tle zbroi tego typu*, „Studia z Dziejów Wojskowości”, t. IV, 2015, s. 28-29, ryc. 19, s. 29; P. Terjanian, *The Art of the Armorer in Late Medieval and Renaissance Augsburg: The Rediscovery of the Thun Sketchbooks*, „Jahrbuch des Kunsthistorischen Museums Wien”, t. XIII-XIV, 2013, ryc. 39, s. 346-347, ryc. 95, s. 376-377. Zasłonę w kształcie „wróblego dziobu” posiada hełm zbroi chłopięcej króla Zygmunta II Augusta, własność Magyar Nemzeti Múzeum w Budapeszcie. W. Boeheim, *Die Waffenschmiede Seusenhofer...*, ryc. XLIII; Z. Żygulski, jun., *Broń w dawnej...*, ryc. 11 (fot. barwna); F. Temesvary, C. Kiado, H. Kiado, *The Treasures of the Hungarian National*

Od około 1510 r. zasłona „wróbli dziób” pojawiała się coraz rzadziej, sporadycznie do lat 30., szczególnie poza Niemcami. Najpowszechniejszą zasłoną w latach 1510-1530 jest tzw. „małpia mordka”. Około 1515 r. pojawił się nowy typ zwany „zasłoną miechową”, która zamiast szpica ma tępo zakończony pysk, żłobkowany w pionowe linie z prostokątnymi otworami oddechowymi i wzrokowymi ułożonymi w płaszczyźnie horyzontalnej<sup>11</sup>.

Po około 1510 r. zaczął wchodzić w użycie inny typ ochrony głowy, nazwany hełmem zamkniętym. Dzwon tego hełmu jest taki sam jak łebki, o kształcie dobrze przylegającym do głowy, z zasłoną całkowicie zakrywającą twarz i podbródkiem rozchylającym się do góry. Zasłona jest szpiczasta lub płaska z dwoma szparami wzrokowymi i szparą lub szparami oddechowymi nad ustami, a podbródek ma prostą kryzę na dole<sup>12</sup>.

Najstarszym w kolekcji wrocławskiego Arsenалу jest hełm zamknięty z zasłoną miechową (nr inw. MH-I-210)<sup>13</sup>.

Dzwon hełmu wykonany jest z jednego płatu blachy, ma niski grzebień z dekoracją na kształt zwiniętego sznura. Od jego boków rozchodzą się kanelury, po 9 z każdej strony, których granice są zaznaczone podwójnymi liniami. Na grzebieniu znajduje się jeden, a w szóstej kanelurze z prawej i lewej strony po dwa otwory do przewlekania i wiązania rzemieni watowanego czepca.

Z tyłu dzwonu na wysokości potylicy, biegnie rząd 7 nitów, przechodząc na czoło w 6 nitów o spłaszczonych główkach, podtrzymujących wewnętrzne materacowa-

---

*Museum. Arms and Armour*, Budapest 1982, nr kat II, s. 47; B. Thomas, *Der Knabenharnisch Jörg Seusenhofer für Sigmund II August von Polen*, „Zeitschrift des deutschen Vereins für Kunstwissenschaft”, 1939, t. VI, z. 4, ryc. 2, s. 223; idem, *Die Polonica der Wiener Waffensammlung*, „Jahrbuch der Kunsthistorischen Sammlungen in Wien”, t. LXVII, 1971, ryc. 49, 51, s. 63.

- <sup>11</sup> C. Blair, op. cit., s. 134; B. Thomas, O. Gamber, *Konrad Seusenhofer...*, ryc. 8, s. 45, ryc. 11, s. 48, ryc. 17, s. 54, ryc. 20, s. 54; idem, *Die Innsbrucker...*, nr kat. 67, s. 44-45, nr kat. 83, s. 46; N. Di Carpegna, *Antiche Armie del sec. IX al. XVIII gia Collezione Odescalchi*, Roma 1969, nr kat. 39; A. Diener-Schönberg, op. cit., nr kat. 16, 17, 18, 19, 20, 21, 22, 23, 27, 149; J. Mann, *The Wallace Collection...*, ryc. 71, s. 133-134; idem, *Notes on the Armour...*, s. 234; L. Boccia, op. cit., ryc. 22E, 22F; J. Schöbel, *Prunkwaffen. Waffen und Rüstungen aus den Historisches Museum Dresden*, Leipzig, 1975, nr kat. 3; J. Reverseau, op. cit., ryc. 22, s. 129; Z. Żygulski, jun., *Stara broń...*, nr kat. 134; *Eisenkleider...*, ryc. 87, s. 84; S. Hrbatý, op. cit., ryc. 32a, s. 124, ryc. 33a, s. 125; M. Cieśla, *Broń renesansowa...*, s. 24; idem, *Zbroja legnicka...*, ryc. 6, s. 35; P. Terjanian, op. cit., ryc. 10, s. 326-327, ryc. 97, s. 378-379; G. Laking, op. cit., t. IV, s. 88-95; A. Dufty, op. cit., ryc. XCI; S. Granscay, *Catalogue of Armor...*, s. 38, 40-41, 44-47, 50-51, 61; H. Müller, F. Kunter, op. cit., ryc. 82, 84-85, s. 108, ryc. 87, s. 110; ryc. 88, s. 110; *European Helmets...*, nr kat. 24.
- <sup>12</sup> G. Laking, op. cit., t. IV, s. 87-88; C. Blair, op. cit., s. 134; N. Di Carpegna, op. cit., nr kat. 43; L. Boccia, op. cit., ryc. 22A-B; H. Müller, F. Kunter, op. cit., s. 46, ryc. 88, s. 110, ryc. 94, ryc. 95, s. 115; M. Cieśla, *Broń renesansowa...*, s. 24. C. Blair, op. cit., s. 134.
- <sup>13</sup> Hełm został zakupiony 15 VII 1972 r. w DESA (Warszawa) za kwotę 35 000 zł.



Ryc. 1. Helm zamknięty – przód  
(nr inw. MH-I-210; fot. T. Gąsior)



Ryc. 2. Helm zamknięty – dzwon  
(nr inw. MH-I-210; fot. T. Gąsior)



Ryc. 3. Helm zamknięty – tył  
(nr inw. MH-I-210; fot. T. Gąsior)



Ryc. 4. Helm zamknięty – prawy bok  
(nr inw. MH-I-210; fot. T. Gąsior)

nie. Płyta dzwonu z tyłu przechodzi w dwufolgowy (pierwotnie czterofolgowy) nakarczek. Górna folga posiada nacięcia, dolna zaś 12 kanelurów.

Płyta przednia (podbródek i ochrona policzków) połączona jest z płytą dzwonu na dwóch bocznych nitach. Całość konstrukcji po zwolnieniu blokady rozchyła się w płaszczyźnie pionowej, ułatwiając założenie hełmu na głowę. Na tych samych nitach zamocowana jest zasłona miechowa z czterema parami otworów wzrokowych i oddechowych. Po tej samej stronie, na płycie przedniej, jest sprężyna z zatrząskiem blokującym zamknięcie hełmu. Z prawej strony znajduje się otwór do trzpienia służącego do podnoszenia i opuszczania zasłony (obecnie zaginiony).

Widok z przodu na hełm z otwartą i zamkniętą zasłoną pozwala stwierdzić, że jest on przekrzywiony w lewą stronę. Płatnerz popełnił tutaj kardynalny błąd konstrukcyjny, nieodpowiednio wierząc otwory na boczne śruby mocujące całą konstrukcję (vide ryc. 1). Odnosi się to do prawej strony hełmu i wadę tę widać w konstrukcji mocowania płyt policzkowych. Brak śladów późniejszych przeróbek pozwala stwierdzić, że opisane wady powstały przy pierwotnym wykonaniu hełmu. O niskim poziomie znanstwa sztuki płatnerskiej świadczy również wykonanie zasłony. Stożki miecha nie są ułożone w jednej linii, poza tym w innych zabytkach z epoki tylko otwory wzrokowe są szerokie, niżej położone otwory oddechowe są węższe, o około połowę krótsze i z reguły podzielone na pół<sup>14</sup>. W przypadku tego eksponatu ich wymiary są podobne.

Wysokość hełmu to 26 cm, szerokość 23,8 cm, długość 29,7 cm, waga 1,65 kg. O ile parametry wielkości nie odbiegają od innych tego typu hełmów, to waga jest niższa o około 400 g od najlżejszego. Świadczy to o niedostatecznej odporności hełmu.

Reasumując, analizowany hełm jest wykonany z ogólną znajomością budowy tego typu ochron głowy, ale błędy konstrukcyjne mające wpływ na jego jakość wskazują, że został wykonany w małym, prowincjonalnym warsztacie, dla szlachcica o ograniczonych środkach finansowych. Analizowany hełm nie posiada żadnych znaków, identyfikujących go z konkretnym warsztatem. Jeśli chodzi o datowanie, to można go umieścić w przedziale czasowym 1520-1530 i porównać do analogicznego hełmu z Wallace Collection (nr inw. A 160)<sup>15</sup>, podobnego ze zbiorów czeskich<sup>16</sup>, angielskich<sup>17</sup>, niemieckich<sup>18</sup> i austriackich<sup>19</sup>.

Kolejny hełm to również typ zamknięty (nr inw. MH-I-1103)<sup>20</sup> ale znacznie bardziej rozbudowany. Taka ochrona głowy weszła w użycie w późnych latach 20. XVI w., a jej proveniencja jest prawdopodobnie włoska. Od około 1540 r. rozpowszechniła się w całej Europie i produkowano ją w wielu europejskich ośrodkach płatnerskich. Hełm ten posiadał zasłonę właściwą (górną) i zasłonę podbródka (dolną), obydwie umocowane w tych samych zawiasach?<sup>21</sup> Górna zasłona jest szpiczasta, natomiast dolna jest głęboka z przodu, tak żeby w środku pomieścić dolną część górnej zasłony.

<sup>14</sup> Vide: S. Fliegel, *Arms and armor. The Cleveland Museum of Art*, Cleveland 2007, s. 110.

<sup>15</sup> J. Mann, *The Wallace Collection...*, ryc. 71, s. 133.

<sup>16</sup> S. Hrbatý, op. cit., ryc. 31a, s. 123.

<sup>17</sup> G. Laking, op. cit., t. IV, ryc. 1165, s. 89; A. Dufty, op. cit., ryc. XC.

<sup>18</sup> A. Diener-Schönberg, op. cit., nr kat. 18.

<sup>19</sup> B. Thomas, O. Gamber, *Katalog der Leibbrüstammer...*, ryc. 121, s. 238; *Gothic and Renaissance Art in Nuremberg 1300-1550*, New York 1986, nr kat. 269, s. 460.

<sup>20</sup> Hełm został zakupiony 30 V 1977 r. w DESA (Wrocław) za cenę 162 740 zł.

<sup>21</sup> C. Blair, op. cit., s. 134; M. Cieśla, *Bron renesansowa...*, s. 24; *European Helmets...*, nr kat. 22. Taką zasłonę posiada hełm zamknięty przynależny do garnituru „zbroi orlej”. Vide: W. Boehem, *Handbuch der Waffenkunde*, Leipzig 1890 [reedycja Leipzig 1985], ryc. 33, s. 44.



Ryc. 5. Helm zamknięty – otwarta zasłona  
(nr inw. MH-I-210; fot. T. Gąsior)

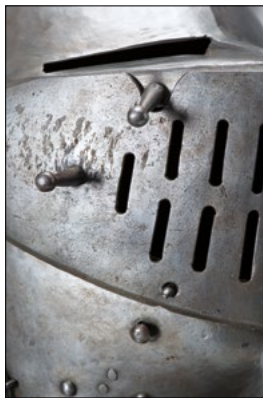
Płyta przednia ukształtowana w podbródek wznosi się ku górze, ochraniając policzki. Po bokach, na górze po dwa otwory do mocowania czepca, poniżej, na wysokości uszu małe otwory słuchowe.

Analizowany hełm nie odbiega kształtem od innych tego typu form zachowanych w wielu kolekcjach muzealnych, niemniej jednak ma on kilka cech świadczących o kwalifikacjach płatnerza oraz pozycji społecznej zamawiającego.

Ryc. 6. Helm zamknięty – przód  
(nr inw. MH-I-1103;  
fot. T. Gąsior)



Ryc. 7. Helm zamknięty –  
tuleja na pióropusz (nr inw.  
MH-I-1103; fot. T. Gąsior)



Ryc. 8. Helm zamknięty –  
elementy zasłony (nr inw.  
MH-I-1103; fot. T. Gąsior)



Ryc. 9. Helm zamknięty – tył  
(nr inw. MH-I-1103;  
fot. T. Gąsior)



Ryc. 10. Helm zamknięty – prawy bok  
(nr inw. MH-I-1103; fot. T. Gąsior)

Ryc. 11. Helm  
zamknięty  
– otwarta górna  
zasłona (nr inw.  
MH-I-1103;  
fot. T. Gąsior)



Ryc. 13. Helm zamknięty – przód  
(nr inw. MH-I-419; fot. T. Gąsior)



Ryc. 12. Helm zamknięty  
– czop w kształcie rozetki  
mocujący zasłonę (nr inw.  
MH-I-1103; fot. T. Gąsior)

Zasłona górna ma dwie prostokątne szpary wzrokowe ułożone w poziomie, podczas gdy dolna posiada otwory oddechowe i w niektórych egzemplarzach może być podtrzymywana w górnej pozycji przez podpórkę<sup>22</sup>. W latach 20. XVI w. został dodany do helmu folgowy kołnierz, przytwierdzony do dolnej krawędzi dzwonu i zachodzący na obojczyk zbroi<sup>23</sup>.

<sup>22</sup> J. Mann, *The Wallace Collection...*, ryc. 72, s. 135-136; H. Müller, F. Kunter, op. cit., nr kat. 102-103; *101 Arcydziel dawnych mistrzów XV-XVIII wieku. Uzbrojenie – broń – tapiserie*, Malbork 2002, nr kat. 14a; L. Boccia, op. cit., ryc. 23F, 23I-I'; M. Cieśla, *Broń renesansowa...*, s. 24.

<sup>23</sup> A. Diener-Schönberg, op. cit., nr kat. 150; *101 Arcydziel...*, nr kat. 46; M. Cieśla, *Broń renesansowa...*, s. 24.



Nasz eksponat ma dzwon wykuty z jednego płata blachy, z grzebieniem ornamentowanym wzorem skręconego sznura. Z tyłu, na końcu grzebienia przynitowana jest zwężająca się ku dołowi tulejka na pióropusz, o ramionach trzymających, ozdobnie wyciętych. W środku posiada dwa otwory oraz naniesione trzy skrzyżowane kreski. Na górze jest skośnie nacinana. Po obydwu stronach grzebienia, wywiercono po dwa otwory służące do przełożenia rzemieni, mocujących watowny czepiec.

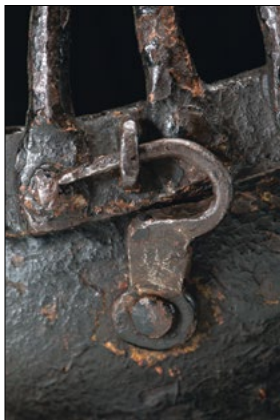
Płyta przednia również wykonana z jednego kawałka blachy, jest uformowana na kształt brody, z wyraźnie zaznaczoną ością w centrum. Po prawej stronie zamontowano sprężynę z zatrzaskiem zasłony.

U podstawy dzwonu i na płycie czołowej, znajduje się dwanaście nitów mocujących wewnętrzne materacowanie. Z prawej strony jeden nit jest wyciągnięty do góry dla zamocowania haczyka, a obok niego znajduje się uszko, tworzące zapięcie hełmu. Na dole przymocowano dwufolgowy kołnierz. Dolna folga została nacięta; zadaniem takiego zabiegu jest imitacja trzeciej folgi. Na obu folgach znajdują się nity łączące wewnętrzne materacowanie. Po obydwu bokach na przednim kołnierzu umieszczono otwór, a na tylnym trzpień zapinający.

Górna zasłona z dwoma poziomymi otworami wzrokowymi zachodzi głęboko na dzwon i grzebień, tworząc dodatkowe wzmocnienie czoła. Po prawej stronie przymocowany został trzpień do podnoszenia zasłony.

Zasłona dolna uformowana jest w kształt dzioba, z otworem do zatrzasku oraz trzpieniem do podnoszenia. Z lewej strony zaopatrzona w dziewięć otworów oddechowych ułożonych w koło, z prawej w siedem kresek ułożonych w pionowe linie o wysokości od 2,6 do 3 cm. Wszystkie ruchome części zamocowane na dwóch czopach, wykonanych w kształcie kwiatu.

Hełm ma wysokość: 30,2 cm, szerokość: 23,2 cm, długość: 31,2 cm, waga: 3,30 kg.



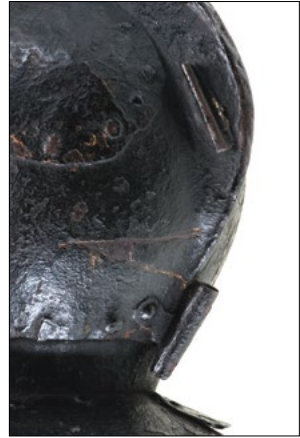
Ryc. 14. Hełm zamknięty – zabezpieczenia zasłony (nr inw. MH-I-419; fot. T. Gąsior)



Ryc. 15. Hełm zamknięty – zabezpieczenia zasłony (nr inw. MH-I-419; fot. T. Gąsior)



Ryc. 16. Helm zamknięty – dzwon  
(nr inw. MH-I-419; fot. T. Gąsior)



Ryc. 17. Helm zamknięty –  
tuleje na pióropusz (nr inw.  
MH-I-419; fot. T. Gąsior)



Ryc. 18. Helm zamknięty – napisy wewnątrz  
dzwonu (nr inw. MH-I-419; fot. T. Gąsior)



Ryc. 19. Helm zamknięty – napisy wewnątrz  
dzwonu (nr inw. MH-I-419; fot. T. Gąsior)

Ten eksponat jest wykonany bardzo solidnie. Wszystkie części dobrze ze sobą współpracują. Nie posiada żadnych cech identyfikujących go z określonym obszarem ani warsztatem. Prawdopodobnie został wykonany w miejscowym, prowincjonalnym warsztacie pomiędzy 1550-1560 r. i jest reprezentowany jest w wielu kolekcjach muzealnych<sup>24</sup>.

Bardzo podobny hełm znajduje się w zbrojowni zamku Churburg. Jego dzwon, zasłona z otworami oddechowymi i folgowy nakarczek reprezentują ten sam typ co eksponat wrocławski. Jediną zauważalną różnicą jest wyższy i smuklejszy grze-

<sup>24</sup> A. Diener-Schönberg, op. cit., nr kat. 60, 153; A. Dufty, op. cit., ryc. Ca, ryc. XCIII; S. Granscay, *Catalogue of Armor...*, s. 67-69;

bień. Został przedstawiony jako typ do walki pieszej przez barierę, wykonany w Innsbrucku około 1600 r.<sup>25</sup> Nie wydaje się jednak, żeby ta klasyfikacja była właściwa. Hełmy tego typu były bardzo masywne, a zasłona – lub zasłony – posiadała zabezpieczenie przed otwarciem. Ani wrocławski, ani churburski eksponat nie posiadają takich elementów konstrukcyjnych. Niemniej datowanie na koniec XVI w. może świadczyć, że hełmy te, ze względu na bardzo dobre właściwości ochronne, pozostały w użyciu przez długi okres czasu.

Kolejny hełm, będący we wrocławskiej kolekcji jest specyficzny. Nie jest odmianą bojową, ale w pewnym sensie turniejową. W literaturze przedmiotu, określa się go, jako używany do „Gioco del Ponte”, czyli „gry na moście”. Zawody te powstały w średniowiecznej Pizie. Wywodziły się z gry „Mezza Escudo” (wł. pałka i tarcza), która po raz pierwszy miała miejsce 1264 r. Rozgrywana była na Piazza dei Cavalieri (Placu Kawalerii) w Pizie. Uzbrojeniem zaczepnym była pałka, a ochronnym – tarcza. Od 1490 r. przeniesiono ją na most na rzece Arno i regularnie rozgrywano co roku w ostatnią sobotę czerwca aż do 1807 r. Zmieniono jedynie uzbrojenie, gdyż pałkę zastąpiła targone<sup>26</sup>, czyli specyficzny rodzaj smukłej tarczy, którą można było się bronić oraz zadawać ciosy. Gra polegała na walce reprezentacji północnej i południowej dzielnic Pizy. Ich członkowie ubrani byli w stroje heraldyczne swoich



Ryc. 20. Hełm zamknięty – przód  
(nr inw. MH-I-945; fot. T. Gąsior)



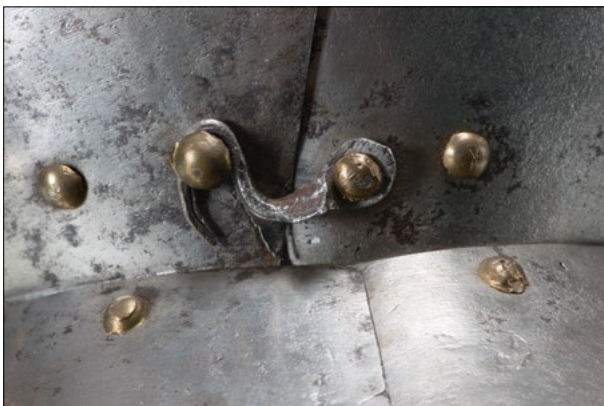
Ryc. 21. Hełm zamknięty – lewy bok  
(nr inw. MH-I-945; fot. T. Gąsior)

<sup>25</sup> O. Trapp, M. Scalini, *The Armoury of the Castle of Churburg*, t. I-II, Churburg 1996, nr kat. S 176, s. 348.

<sup>26</sup> <http://www.metmuseum.org/art/collection/search/26831>, dostęp: 31 III 2016 r.



Ryc. 22. Hełm zamknięty – tuleja na pióropusz (nr inw. MH-I-945; fot. T. Gąsior)



Ryc. 23. Hełm zamknięty – zamknięcie (nr inw. MH-I-945; fot. T. Gąsior)



Ryc. 24. Hełm zamknięty – otwarta zasłona (nr inw. MH-I-945; fot. T. Gąsior)

kwartałów. Opanowanie mostu przez jedną z drużyn zapewniało zwycięstwo<sup>27</sup>. Zaciętość walki była na tyle duża, że dla uniknięcia kontuzji stosowano ochronę ciała, a jej najważniejszą częścią był hełm z zasłoną w formie pionowych prętów.

Jeden z takich zabytków zachował się we wrocławskim Arsenale (nr inw. MH-I-419)<sup>28</sup>.

Jest przerobiony z hełmu zamkniętego, czyli jego ogólna budowa jest taka sama, jak dwóch wyżej analizowanych. Przeróbka polegała na ucięciu zasłony, a w to miejsce dodano płat blachy, który przymocowano czterema nitami, z tym, że prawa i lewa strona różnią się ich ułożeniem. Do niego przymocowano zasłonę, wykonaną z żelaznych taśm, do których przynitowanych jest jedenaście okrągłych prętów. Na dolnej taśmie z prawej i lewej strony znajdują się zaczepy zasłony. Na płycie przedniej zamontowano dwa haczyki zabezpieczające zasłonę przed przypadkowym otwarciem w trakcie starcia. O tym, że był

<sup>27</sup> J. Reverseau, op. cit., s. 76.

<sup>28</sup> Hełm został zakupiony 11 VIII 1975 r. w DESA (Wrocław) za cenę 18 000 zł.

to uprzednio hełm z inną zasłoną, świadczą otwory po prawej stronie płyty przedniej, w której znajdował się zatrzask zasłony.

Do przedniej części płyty podbródkowej dodano półokrągły pas blachy, chroniący szyję. Również dzwon hełmu został poddany przeróbkom lub naprawom. Z lewej strony nałożono dodatkowy płat blachy. Hełm nie posiada zapięć, które powinny być na jego bokach.

Odjęte zostały folgi nakarczka, a w to miejsce przynitowano cieńszą niż na dzwonie płytę, na dole wygiętą z przynitowanym jednoczęściowym nakarczkiem. Przez całą długość dzwonu biegnie grzebień, wykończony ubogą sznurową dekoracją. Z tyłu po lewej stronie na dole, przynitowano małą tulejkę, na dole u podstawy – większą, do założenia pióropusza.

W środku hełmu czerwoną farbą (obecnie mocno wyblakłą) namalowano grubą kreską po obydwu stronach numer 26 (vide ryc. 18). Po lewej stronie umieszczono jeszcze znak „T” z brzuskiem na pionowej linii, co najprawdopodobniej oznacza Parte di Tramontana (część północna), odnosząca się do dzielnicy miasta. Drugi napis to „gal” (galea), oznaczający hełm używany w starożytnym Rzymie<sup>29</sup>.

Hełm ma wysokość: 27,7 cm, szerokość: 21,6 cm, długość: 27,9 cm, jego waga to: 3,27 kg.

Proweniencja tej ochrony głowy jest renesansowa, zaznaczyć jednak trzeba, że pozostał w użyciu przez długi czas. Jego konstrukcja zapewniała dobre pole widzenia, optymalną wentylację a przede wszystkim właściwą ochronę głowy.

Najbliższy eksponatowi z wrocławskiego Arsenалу jest hełm z Musée de l'Armée (nr inw. H. Po. 2327) datowany na 1590 r.<sup>30</sup>, Metropolitan Museum of Art w Nowym Jorku (nr inw. 2012.134a.b)<sup>31</sup> i zbrojowni Higginsa w Worcester<sup>32</sup>.

W drugiej połowie XVI w. powstała ciężka jazda, zwana kirasjerską (fr. *cuirassier* – pancerny). Do zbroi tej formacji noszono hełm zamknięty, zbliżony na pozór do renesansowego hełmu zamkniętego, ale w istocie wywodzący się od szturmaka z doczepianą zasłoną, czego dowodzi utrzymujący się przy hełmie daszek i sam sposób przytwierdzenia zasłony. W początkach XVII w. kirasjerzy sabaudzcy używali hełmu zwanego „trupią główką” z powodu zasłony, mającej wycięcia na oczy i szparę oddechową na usta. Dlatego hełm ten w literaturze przedmiotu nosi nazwę „sabaudzki”<sup>33</sup>.

<sup>29</sup> *Enciclopedia ragionata delle armi. Armi bianche – Difensive – Da fuoco d'occidente e d'oriente*, C. Blair (a cura di), Milano 1979, s. 230.

<sup>30</sup> J. Reverseau, op. cit., ryc. 19, s. 77.

<sup>31</sup> <http://www.metmuseum.org/art/collection/search/35832>, dostęp: 31 III 2016 r.

<sup>32</sup> <http://www.higgins-collection.org/artifacts/2366>, dostęp: 31 III 2016 r.

<sup>33</sup> C. Blair, op. cit., s. 150; *Enciclopedia ragionata...*, s. 170; Z. Żygulski jun., *Broń w dawnej...*, s. 215; H. Müller, F. Kunter, op. cit., s. 56.

Taki hełm znajduje się również we wrocławskiej kolekcji (nr inw. MH-I-945)<sup>34</sup>.

Dzwon wykonano z dwóch kawałków blachy, połączonych pionowo zaklepanym paskiem blachy na grzebieniu oraz nitami na górze i na dole. Z tyłu, poniżej grzebienia, przynitowano tulejkę na pióropusz, zwężająca się ku dołowi, z wycinanymi ramionami. Na niej umieszczono trzy otwory. Przez środkowy przebiegają ukośnie skierowane dwie wyryte linie.

Płyta przednia wykonana została z jednego kawałka blachy, na podbródku z zaznaczoną ością. Na dole podbródka i dzwonu ułożonych zostało 13 nitów (powinno być 14, jednego brak). Ostatni nit na przedniej płycie po obu bokach jest zamocowany wyżej od pozostałych i pierwszy na dzwonie również. Jeden służył do zamocowania haczyka, drugi do jego zablokowania, tworząc razem zapięcie hełmu.

Płyta przednia i płyta dzwonu jest na dole podwinięta w celu przynitowania jednoczęściowego kołnierza, tworzący obojczyk zbroi. Kołnierz zawiera 22 nity, które spełniały tylko ozdobną funkcję.

Zasłona uformowana została w „trupią główkę”, tylko z otworami na oczy. Mocowana była rzędem nitów do osłony czoła ze stożkowatym wygięciem, zachodzącym na grzebień, a na dole wygiętym, tworzącego daszek. Wszystkie ruchome części zamontowano na dwóch bocznych, ozdobnych nitach (vide ryc. 21).

Hełm ma wysokość: 35,4 cm, szerokość: 30,2 cm, długość: 29,9 cm, waga: 2,44 kg.

Ochrona głowy kirasjera, wykonana jest zgodnie z zasadami sztuki płatnerskiej. Podobnie jak poprzednie nie posiada cech charakterystycznych jakiegoś znanego warsztatu, więc jego powstanie związane jest z małym warsztatem o zasięgu lokalnym. Jeśli chodzi o datowanie, to można go umieścić w przedziale czasowym pomiędzy 1600 a 1620 r. Pewne podobieństwa wykazuje hełm będący własnością zbrojowni Państwowego Ermitażu w Sankt Petersburgu. Jego wzmocnienie czołowe i grzebień wykonane są tak samo jak we wrocławskim zabytku. Datowany jest na początek XVII w.<sup>35</sup> Taki sam obojczyk oraz osłonę czołową i grzebień mają hełm zamknięty i szturmak z Muzeum Zamkowego w Malborku<sup>36</sup> oraz Metropolitan Museum of Art w Nowym Jorku<sup>37</sup>.

Wszystkie przeanalizowane ochrony głowy, znajdujące się w posiadaniu Muzeum Militariów we Wrocławiu to oryginalne okazy. Mimo, że nie przedstawiają najwyższej jakości wykonania, to ich wartością jest bojowe przeznaczenie. Żaden z analizowanych hełmów nie posiada znaków identyfikujących warsztat lub miejsce powstania. Tylko w przypadku hełmu turniejowego możemy dokładnie przyporząd-

<sup>34</sup> Hełm został zakupiony 24 VI 1976 r. od J. Dunina-Karnickiego za 50 000 zł.

<sup>35</sup> *101 Arcydziel...*, nr kat. 51.

<sup>36</sup> Z. Żygulski, jun., *Stara broń...*, nr kat. 161b, 161c.

<sup>37</sup> *European Helmets...*, nr kat. 61.

---

kować miejsce jego używania. Poza tym, takie zabytki mówią nam, że produkcja zbrojeniowa odbywała się nie tylko w wielkich ośrodkach płatnerskich, ale przede wszystkim w prowincjonalnych zakładach. To właśnie tam powstawało najwięcej broni i zbroi. Bez ich działalności, niemożliwym było by wyposażenie walczących wojsk w odpowiednią ilość uzbrojenia ochronnego i zaczepnego.

## SUMMARY

### **Four interesting helmets from the collections of the Military Museum – Department of the City Museum of Wrocław**

The article is devoted to head protection from the sixteenth and seventeenth century. At present these objects are in the possession of the Military Museum – Department of the City Museum of Wrocław.

The aforementioned helmets were produced in provincial armourer's workshops. They do not have any marks on them but are made in accordance with workmanship.

The helmet used for the tournament is the only one we can accurately identify and assign the possible place of its origin as well as determine where it was used with certainty.

The article provides the exact parameters of the exhibits (height, width, length and weight). They were compared with other object from the museum collections. Their advantage is the completeness, originality and a very good state of preservation which proves they were properly stored by the previous owners.

## РЕЗЮМЕ

### **Четыре уникальных шлема из коллекции Музея военного снаряжения – филиала Музея города Вроцлава**

В статье представлены защитные головные уборы XVI и XVII вв., принадлежащие Музею военного снаряжения – филиалу Музея города Вроцлава.

Шлемы были сделаны в региональных оружейных мастерских. На них нет какого-либо клейма, но они выполнены в соответствии со всеми требованиями военного искусства.

Лишь шлем, используемый во время турниров, можно точно идентифицировать и установить наиболее вероятное место производства и совершенно точно определить его предназначение.

В статье указаны точные параметры экспонатов (высота, ширина, длина и вес). Они сравниваются с другими сохранившимися экземплярами из фондов музея. Их преимуществом является комплектность, оригинальность и хорошее состояние, что свидетельствует об их надлежащем хранении предыдущими владельцами.