

## Struktura zawodowa przedmieść Bydgoskiego i Rybaki w Toruniu w latach 1866–1900\*

*Marta Brodowska-Kowalska  
Toruń*

### Cel i zakres badań

Przedmieście Bydgoskie jest jedną z 24 części<sup>1</sup> tworzących dzisiejsze miasto Toruń. Jest to niewątpliwie jedna z najbogatszych pod względem wartości zabytkowej dzielnic, która dzięki swojej specyficznej atmosferze stanowi obecnie jedną z najbardziej reprezentatywnych części grodu Kopernika. Wśród mieszkańców Torunia dość powszechna jest opinia, według której dawne Przedmieście Bydgoskie było dzielnicą elitarną, zamieszkaną głównie przez ówczesną inteligencję i przedstawicieli miejskiego establishmentu. W artykule prezentowane są wyniki badań przynajmniej częściowo weryfikujących taką opinię. Badania te dotyczą przeobrażeń struktury zawodowej dzielnicy, jakie następowały w drugiej połowie XIX w. Wykonano je, analizując zapisy dziewięciu ukazujących się po sobie ksiąg adresowych miasta Torunia, obejmujących kolejno lata 1866, 1869, 1876, 1880, 1884, 1887, 1892, 1897

---

\* Artykuł powstał na podstawie pracy magisterskiej pt. „Struktura zawodowa Przedmieścia Bydgoskiego i Przedmieścia Rybaki w Toruniu w latach 1866–1900 w świetle miejskich ksiąg adresowych”, napisanej w Instytucie Historii i Archiwistyki UMK w 2014 r., pod kierunkiem dr hab. Magdaleny Niedzielskiej, prof. UMK.

<sup>1</sup> Urząd Miasta Torunia, [Torun.pl](http://Torun.pl), *Dzielnice i osiedla*, [www.torun.pl/pl/miasto/dzielnice-i-osiedla](http://www.torun.pl/pl/miasto/dzielnice-i-osiedla) (dostęp: 15 IV 2015 r.).

i 1900<sup>2</sup>. Ewidencjonowanie mieszkańców w takich księgach<sup>3</sup> rozpoczęto w Toruniu w 1866 r. i dlatego przez ten rok stanowi dolną granicę czasową prezentowanych badań. Po 1900 r., z którego pochodzi ostatnia wykorzystana księga, powstały jeszcze cztery podobne zestawienia w języku niemieckim (za lata: 1904, 1908, 1912 i 1919). Kolejna, pochodząca z 1923 r. księga adresowa sporządzona została w nowej rzeczywistości politycznej – w języku polskim (miasto znalazło się w granicach Polski w 1920 r.)<sup>4</sup>. Prezentowane badania obejmowały również mieszkańców przedmieścia Rybaki, dzielnicy silnie zintegrowanej z Przedmieściem Bydgoskim. W analizowanych księgach figurują nazwiska mieszkańców obydwu przedmieść, lecz wyraźny podział na Przedmieście Bydgoskie (*Bromberger Vorstadt*) i Rybaki (*Fisherei, Fischer Vorstadt*) występuje tylko w pierwszych sześciu. Gdy na początku lat dziewięćdziesiątych XIX w. nadano nazwy ulicom tej części Torunia, podział taki zanikł i w kolejnych trzech księgach (z lat: 1892, 1897, 1900) przy adresach mieszkańców obydwu dzielnic wymieniane są tylko nazwy ulic.

---

<sup>2</sup> *Allgemeiner Wohnungs-Anzeiger für die Stadt Thorn pro 1866* (dalej: A W-A 1866); *Allgemeiner Wohnungs-Anzeiger für die Stadt Thorn pro 1869*; *Thorner Adress-Buch für das Jahr 1876* (dalej: T A-B 1876); *Thorner Adress-Buch für das Jahr 1880, nebst Verzeichniss aller am hiesigen Orte befindlichen Militair-, königlichen und Civilbehörden*; *Thorner Adress-Buch für das Jahr 1884* (dalej: T A-B 1884); *Alphabetisches Einwohner-Verzeichniss der Stadt Thorn mit Vorstädten und der Gutsbesitzer des Kreises Thorn*; *Thorner Adress-Buch für das Jahr 1892* (dalej: T A-B 1892); *Adress-Buch der Stadt Thorn, Podgorz u. Mocker sowie des Landkreises Thorn für das Jahr 1897*; *Adress-Buch der Stadt Thorn und deren Vorstädte für das Jahr 1900* (dalej: A-B d. S. T. 1900).

<sup>3</sup> W pierwszej połowie XIX w. ludność miasta ewidencjonowana była przez władze administracyjne w księgach ludnościowych (w okresie Księstwa Warszawskiego) oraz księgach dusz, czyli *Seelenlisten* (w „drugim” okresie pruskim, zob. przypis nr 4). Własną ewidencję, w postaci ksiąg metrykalnych, prowadziły ponadto poszczególne parafie wyznaniowe: A. Zielińska-Nowicka, *Źródła do badania zagadnień demograficznych i socjotopograficznych w XIX-wiecznym Toruniu*, *Rocznik Toruński* (dalej: RT), t. 35, 2008, s. 157-159, 163.

<sup>4</sup> Toruń stał się miastem pruskim w 1793 r., w wyniku II rozbioru Rzeczypospolitej. W 1807 r. wszedł w granice Księstwa Warszawskiego. Mocą postanowień Kongresu Wiedeńskiego z 1815 r. Toruń dostał się ponownie pod pruskie panowanie. Pruskim, a od 1871 r. niemieckim miastem pozostał do 1920 r.

Torunianie z omawianych przedmieść zamieszkiwali w XIX w. obszar ograniczony dzisiaj ulicą Alojzego Tujakowskiego i Aleją 500-lecia Torunia od strony wschodniej, ulicą Popiełuszki i terenami przy Martwej Wiśle od strony południowej, od zachodu Osiedlem Zieloniec, od południowego zachodu ulicą Szosa Bydgoska, a od północy ulicami: Broniewskiego, Bema oraz Kraszewskiego. W badaniach uwzględniono także osoby mieszkające wówczas poza granicami opisanego wyżej obszaru, lecz figurujące w analizowanych księgach, a więc zewidencjonowane przez ówczesną administrację jako członkowie społeczności Przedmieścia Bydgoskiego lub Rybaków.

Z mozaiki wymienionych w księgach adresowych najrozmaitszych zawodów utworzono trzy duże grupy: pracowników fizycznych (I), pracowników umysłowych (II) oraz „trzecią grupę” (III) skupiającą profesje niezgodne jednoznacznie z ogólnie przyjętą definicją pracownika fizycznego lub umysłowego, a obejmującą: przedstawicieli służb mundurowych (np. żołnierzy i policjantów), przedstawicieli stanu posiadania (np. właścicieli ziemskich), przedstawicieli wolnych zawodów (np. artystów), przedsiębiorców (np. właścicieli firm, zakładów, restauracji), jak również osoby, przy których w miejscu zawodu źródło wymienia status społeczny (np. wdowa, emeryt, inwalida, panna) oraz osoby, przy których nie występuje żadne określenie zawodu ani statusu. Do grupy tej włączono również lekarzy i bezrobotnych.

## Zarys historii rozbudowy Przedmieścia Bydgoskiego i Rybaków do końca XIX w.

Przedmieście Bydgoskie było pierwszym osiedlem zabudowanym na dużą skalę poza obrębem Starego Miasta (poza murami/fortyfikacjami miejskimi), za dawną Bramą Starotoruńską (rozebraną w 1879 r.)<sup>5</sup>. Obecnie znajduje się ono niemalże w centralnej części Torunia (bez-

---

<sup>5</sup> J. Kucharzewska, *Architektura i urbanistyka Torunia w latach 1871–1920*, Warszawa 2004, s. 72. W średniowieczu i epoce nowożytnej teren obecnego Przedmieścia Bydgoskiego zwany był Przedmieściem Starotoruńskim (współczesne Przedmieście Starotoruńskie znajduje się w bezpośredniej okolicy Portu Drzewnego).

pośrednio po zachodniej stronie Starego Miasta), mimo to, ze względów historycznych, pozostawiono w jego nazwie wyraz „przedmieście”.

Tereny dzisiejszego osiedla już w okresie średniowiecza były zamieszkałe oraz zagospodarowane. Obszar ten wówczas wyglądał zupełnie inaczej niż obecnie. Był to teren w dużej mierze zalesiony. W kierunku północno-zachodnim od Starego Miasta, równoległe z linią Wisły, przebiegały wydmy śródlądowe nazywane Górami (bądź Górą) Piekarskimi (*Bäckersberg*) i Zajęczymi (*Hasenberg*). Wzgórza te zniwelowano w drugiej połowie XIX w. w związku z rozwojem budownictwa mieszkaniowego na przedmieściu. Do dnia dzisiejszego przetrwał niewielki ich fragment w pobliżu obecnych ulic Bema, Kraszewskiego oraz Słowackiego<sup>6</sup>.

Na terenie osiedla znajdowały się wówczas osady rybaków, flisaków, zagrody chłopów, nabrzeża portowe, a także różnego rodzaju warsztaty rzemieślnicze, których funkcjonowanie było uciążliwe dla mieszkańców Starego i Nowego Miasta (farbiarnie, garbarnie, kuźnie, rzeźnie, smolarnie, piece piekarskie – stąd nazwa Gór Piekarskich<sup>7</sup>). Istniały tam ponadto pracownie kamieniarzy i strycharzy (ceglarzy) oraz kilka dużych ogrodów. Był to obszar w części zalewowy, a przez to podmokły i żyzny, co sprzyjało zagospodarowaniu łąk i pastwisk oraz zakładaniu tam ogrodów, a w konsekwencji także i osiedli ludzkich<sup>8</sup>. W okresie zaboru pruskiego region ten nazywany był przez Niemców *Fischer Vorstadt* lub *Fischerei*. Osada Rybaki nazywana do XIX w. Kwaterą<sup>9</sup> Rybaki była wówczas podzielona fosą miejską na dwie części – Rybaki Małe i Rybaki Wielkie<sup>10</sup>.

---

<sup>6</sup> K. Biały, *Lasy komunalne Torunia – potrzeba szczegółowego rozpoznania i określenia funkcji*, [w:] *Lasy komunalne Torunia. Stan, zagospodarowanie, ochrona*, red. K. Biały, Toruń 1998, s. 16.

<sup>7</sup> H. Piskorska, *U przewozu wiślanego powstaje miasto*, [w:] *Szkice toruńskie (XIII–XVIII w.)*, red. S. Hoszowski, Warszawa 1957, s. 16.

<sup>8</sup> D. Bartz, M. Żelska, *Ewolucja przestrzenno-funkcjonalna Bydgoskiego Przedmieścia do 1975 r.*, RT, t. 12, 1977, s. 38; T. Jasiński, *Przedmieścia średniowiecznego Torunia i Chełmna*, Poznań 1982, s. 35; J. Kucharzewska, op. cit., s. 48.

<sup>9</sup> „Kwatera” była wówczas najczęściej używanym synonimem „przedmieścia”.

<sup>10</sup> Dzisiaj stanowi osobną, obok Przedmieścia Bydgoskiego, urzędową część miasta. Osada Rybaki Wielkie znajdowała się pomiędzy Rybakami Małymi a Starym Miastem (w okolicach dzisiejszego Ślimaka Getyńskiego – zjazdu z mostu drogowego

W końcu XVIII w. obszar dzisiejszego Przedmieścia Bydgoskiego był prawie w 30% pokryty lasem, niecałe 50% jego terenów stanowiły użytki rolne (z czego ponad połowę pola uprawne), a około 20% – nieużytki. W pierwszej połowie XIX w. Toruń ponownie znalazł się w granicach Królestwa Prus (na mocy postanowień Kongresu Wiedeńskiego). Ponieważ miasto znajdowało się bardzo blisko granicy z Imperium Rosyjskim i należało do większych i ważniejszych miast Prus Zachodnich, nowe władze uznały, że powinno być ono należycie zabezpieczone na wypadek ewentualnego konfliktu obecnych sojuszników. Biorąc pod uwagę głównie defensywne działania zbrojne, nacisk położono (zgodnie ze sztuką wojenną XIX stulecia)<sup>11</sup> na sprawnie funkcjonujący system fortyfikacji<sup>12</sup>. Pierścień nowoczesnych, jak na owe czasy, toruńskich fortów powstał w latach 1877–1893, chociaż niektóre forty i inne obiekty militarne wybudowano w pierwszej połowie XIX w.<sup>13</sup>

Fakt, że Toruń był nieustannie modernizowanym „miastem – twierdzą” poważnie ograniczał rozwój jego przedmieść. Już w latach 1810–1812, w wyniku rozbudowy fortyfikacji, likwidacji uległa całość zabudowy przedmiejskiej. Po 1818 r. ponownie znacznie zredukowano na przedmieściach (w tym na Rybakach) liczbę budynków w związku z przebudową i rozbudową fortyfikacji. Zakaz zabudowy przedpoła

---

im. J. Piłsudskiego na Bulwar Filadelfijski): A. Skonieczny, *Bydgoskie Przedmieście*, Toruński Serwis Turystyczny, [www.turystyka.torun.pl/index.php?strona=185&jezyk=1&back=1/](http://www.turystyka.torun.pl/index.php?strona=185&jezyk=1&back=1/) (dostęp: 15 IV 2015 r.).

<sup>11</sup> W. A. Murray, *Uprzemysłowienie wojny*, [w:] *Historia sztuki wojennej*, red. G. Parker, Warszawa 2008, s. 262, 297.

<sup>12</sup> K. Biskup, J. Stankiewicz, *Twierdza Toruń*, cz. 4, *Zapiski Historyczne* (dalej: ZH), t. 53, 1978, z. 4, s. 78.

<sup>13</sup> O militarnym znaczeniu Torunia świadczy fakt, iż specjalna komisja zajmująca się fortyfikacjami przyznała miastu (na podstawie zarządzenia z 1872 r.) rangę twierdzy pierwszej kategorii (na trzy wówczas obowiązujące), a w latach 1861–1910 garnizon toruński powiększył się z 1780 do 5702 żołnierzy (w tym oficerów): *Historia miasta Torunia i rozwój fortyfikacji*, [w:] *Twierdza Toruń. Stan w latach dwudziestych XX wieku. Dokumenty*, oprac. M. Giętkowski, Z. Karpus, W. Rezmer, Toruń 2001, dok. nr 4; J. Kotłowski, *Polskość i niemieckość Torunia na kartkach pocztowych przełomu XIX i XX wieku*, [w:] *Miasto na pocztówce. Poznań na tle porównawczym*, red. R. Jaworski, W. Molik, Poznań 1999, s. 75; *Rys historyczny*, [w:] *Twierdza Toruń*, s. 65.

twierdzy Toruń (wówczas pierścienia otaczającego dzisiejszy zespół staromiejski) zawierało ówczesne rozporządzenie władz pruskich. Przepis ten wymuszał rozwój przedmieść w oddaleniu od centrum, na zewnątrz pasa umocnień o szerokości około 600 metrów (800 kroków)<sup>14</sup>.

Nowe przedmieścia toruńskie rozwijały się przede wszystkim wzdłuż głównych dróg wylotowych z miasta. W 1819 r. na Przedmieściu Bydgoskim znajdowało się 6 budynków mieszkalnych, ulokowanych prawdopodobnie na terenie terasy wiślanej na Rybakach. Główny trzon przedmieścia, czyli obszar wzdłuż dwóch traktów wychodzących z Torunia w kierunku zachodnim (późniejsze ulice Bydgoska i Mickiewicza), był w tamtym czasie w dużej części zalesiony i niezabudowany<sup>15</sup>.

Do lat sześćdziesiątych XIX stulecia wchodzące w skład gminy miejskiej tereny Przedmieścia Bydgoskiego stanowił obszar znajdujący się pomiędzy dzisiejszymi ulicami Konopnickiej i Reja<sup>16</sup>. Zauważalny rozwój osiedla nastąpił dopiero pod koniec szóstej dekady XIX w. i był związany z pojawieniem się w Toruniu kolei żelaznej (1861 r.)<sup>17</sup>

---

<sup>14</sup> K. Wajda pisze: „Rozbudowie twierdzy towarzyszyło wprowadzenie zakazów, względnie daleko idących ograniczeń budowlanych na jej przedpolu [...]. Wspomniane zakazy obowiązywały w pasie tzw. pierwszego rejonu fortecznego, granica którego przebiegała w odległości 800 kroków od głównego wału fortecznego, a ograniczenia budowlane w odległości 1300 kroków od tego wału”, K. Wajda, *Gospodarka, rozwój przestrzenny i społeczeństwo Torunia w okresie budowy twierdzy fortowej w XIX wieku*, [w:] *Fortyfikacja*, t. 5, *Twierdza Toruń – stan badań i problematyka konserwatorska. Materiały z konferencji naukowej zorganizowanej przez Towarzystwo Przyjaciół Fortyfikacji i Generalnego Konserwatora Zabytków (Toruń 1997)*. *Twierdze pruskie i niemieckie na północnych i zachodnich ziemiach Polski – stan badań i problematyka konserwatorska. Skróty materiałów z konferencji naukowej zorganizowanej przez Towarzystwo Przyjaciół Fortyfikacji i Generalnego Konserwatora Zabytków (Nysa 1993)*, red. L. Narębski, Warszawa–Kraków 1998, s. 107.

<sup>15</sup> K. Wajda, op. cit., s. 107; J. Kucharzewska, *Wille „fachwerkowe” na Przedmieściu Bydgoskim w Toruniu*, [w:] *Studia z architektury nowoczesnej*, t. 1, red. J. Malinowski, Toruń 2000, s. 10.

<sup>16</sup> K. Wajda, op. cit., s. 108; J. Salm, *Przemiany przestrzenne pruskiego Torunia (1815–1914)*, [w:] *Historia Torunia*, t. 3, cz. 1: *W czasach zaboru pruskiego (1793–1920)*, red. M. Biskup, Toruń 2003, s. 89; J. Kucharzewska, *Architektura*, s. 96.

<sup>17</sup> B. Rymaszewski, *Geneza i rozwój przestrzenny miasta*, RT, 1970, t. 4, s. 182; K. Wajda, *Pod ponownym pruskim panowaniem (1815–1920)*, [w:] *Toruń dawny i dzisiejszy. Zarys dziejów*, red. M. Biskup, Warszawa–Poznań–Toruń 1983, s. 353; *Kalendarium dziejów miasta Torunia*, oprac. J. Palczewski przy współpracy H. Duczkow-

oraz z decyzją władz o lokalizacji mostu kolejowo-drogowego po wschodniej stronie Starego Miasta. W latach siedemdziesiątych<sup>18</sup> Przedmieście Bydgoskie zyskało konkretny kształt, lecz jego pełny rozkwit nadal był ograniczany poprzez funkcję obronno-strategiczną miasta. Dynamiczny rozwój dzielnicy nastąpił w trakcie budowy, przetrwałego w części do dzisiaj, „szerokiego” pierścienia fortecznego twierdzy Toruń, chociaż hamowała go wydana 21 grudnia 1871 r. ustawa o ograniczeniu własności gruntowej w otoczeniu fortów (w obrębie linii strzału). Dokument ten zakazywał m.in. dokonywania trwałych zmian wysokości terenu, samowolnego zalesiania, budowania wysokich obiektów, a także wprowadzał całkowity zakaz stawiania zabudowań w bezpośrednim sąsiedztwie umocnień. Zakaz wznoszenia wielkogabarytowych i wielokondygnacyjnych (uniemożliwiających obserwację pola ostrzału) budowli spowodował powstanie na Przedmieściu Bydgoskim licznych budynków parterowych i jednopiętrowych, budowanych z materiałów tanich, najczęściej techniką szkieletową<sup>19</sup>. Czynnikiem zachęcającym do osiedlania się na terenie dzielnicy były z kolei wysokie walory przyrodniczo-krajobrazowe zachodniej części miasta. W 1889 r. władze sporządziły plan budowlany przedmieścia, nadający ulicom regularną siatkę, opartą na znanej już w starożytności zasadzie *cardo* i *decumanus*<sup>20</sup>.

Plan z 1889 r. zakładał wykorzystanie jako głównych osi dzielnicy dwóch traktów – dawnej Szosy Bydgoskiej i równoległej do niej drogi do Przysieka, czyli obecnej ul. Mickiewicza, będącej główną ulicą przedmieścia. W 1886 r. nazwano ją *Mellienstrasse*, na cześć zasłużonego dla niemieckiego Torunia prezydenta i nadburmistrza Gottlieba Melliena, pełniącego te urzędy w latach 1817–1830<sup>21</sup>. Na północ od ul.

---

skiej-Moraczewskiej i M. Golona, Toruń 1997, s. 146; M. Niedzielska, *Toruń dziewnastowieczny*, RT, 1997, t. 24, s. 16.

<sup>18</sup> K. Wajda, *Pod ponownym*, s. 355.

<sup>19</sup> J. Kucharzewska, *Wille*, s. 10 n.; *Rys historyczny*, s. 69.

<sup>20</sup> Praktykowany w starożytnym Rzymie sposób zakładania miast na planie prostokąta, z regularną siatką ulic, równoległych do dwóch głównych krzyżujących się arterii (*cardo* i *decumanus*).

<sup>21</sup> K. Ciesielska, *Mellien Gottlieb*, [w:] *Toruński Słownik Biograficzny*, t. 1, red. K. Mikulski, Toruń 1998, s. 172-174; tejsze, *Administracja Torunia – władze miasta i ich*

Mickiewicza wyznaczono ul. Broniewskiego (*Kasernenstrasse*). Wszystkie trzy ulice były względem siebie równoległe i znajdowały się w niemalże równych od siebie odległościach. Ulice Bydgoska i Mickiewicza połączyły się z wąskimi ścieżkami wychodzącymi ze Starego Miasta w kierunku zachodnim i stworzyły przez to długie linie komunikacyjne, biegnące od „starówki” aż po koszary ułanów. Krótsza pozostawała ul. Broniewskiego, ponieważ od strony wschodniej wybudowanie jej przedłużenia ograniczyły wspomniane Góry Piekarskie, od zachodu zaś kończyła się ona przy wyżej wymienionych koszarach ułańskich. Takie zresztą było jej zadanie – łączyć obie placówki wojskowe (koszar ułańskich z koszarami pionierów), a także oba te obiekty z fortami (ścieżka wiodąca przez Lasek Ułański łączyła się z drogą rokadową<sup>22</sup>).

Do trzech wymienionych, równoległe biegnących ulic poprowadzono ulice prostopadłe. Jedną z najwcześniej wybudowanych (jeszcze w latach osiemdziesiątych) była ul. Sienkiewicza (istniała przy niej wówczas szkoła powszechna dla dzieci z przedmieścia)<sup>23</sup>. Następnie poprowadzono ulice Reja oraz Klonowica (*Thalstrasse*) i Konopnickiej (*Parkstrasse*), które podzieliły Przedmieście Bydgoskie na kwartały budowlane. Kwartały były stopniowo zabudowywane zarówno przez wykonane techniką szkieletową wolno stojące domy mieszkalne, jak i zabudowania magazynowe, których obecność związana była z istnieniem w dzielnicy składów budowlanych oraz tartaków. W latach 90. powstawały też niskie domy murowane o charakterze willo-

---

*organa (1815–1914)*, [w:] *Historia Torunia*, t. 3, cz. 1, s. 207; B. Mansfeld, *Architektura w Toruniu (1815–1914)*, [w:] *ibid.*, s. 424.

<sup>22</sup> Drogi rokadowe to drogi wojskowe, które umożliwiają przegrupowanie, rozwinięcie oraz manewr wojska wraz ze sprzętem. Podczas wojny tworzy się je równoległe lub ukośnie do linii frontu: *Encyklopedia Wojskowa*, t. 1, red. A. Krupa, Warszawa 2007, s. 205.

<sup>23</sup> D. Dominiak, P. Kołacz, E. Wińczyk, *Ilustrowana Historia Bydgoskiego Przedmieścia w Toruniu*, s. 10, pl.scribd.com/doc/123653380/Ilustrowana-Historia-Bydgoskiego-Przedmieścia-w-Toruniu (dostęp: 15 IV 2015 r.). Na Przedmieściu Bydgoskim już w 1824 r. otwarto szkołę powszechną dla ok. 60. dzieci. W 1864 r. uczęszczało do niej 132 uczniów: K. Wajda, *Pod ponownym*, s. 346; M. Niedzielska, *Życie polityczne i kulturalne Torunia (1815–1914)*, [w:] *Historia Torunia*, t. 3, cz. 1, s. 268; J. Kucharszewska, *Architektura*, s. 276.



wym (głównie w południowej części przedmieścia) i pierwsze kamienice czynszowe. W 1894 r. rozpoczęto budowę odcinka obecnej ul. Matejki, nazwanej *Benderstrasse* na cześć nadburmistrza Torunia (1880–1891) Georga Bendera. W ten sposób ukształtował się wydłużony równoleżnikowo (wschód – zachód) i podzielony na mniej więcej regularne bloki układ urbanistyczny (o powierzchni ok. 50 ha), charakterystyczny pod względem zagospodarowania przestrzeni dla ówczesnych dużych miast<sup>24</sup>. Na początku XX stulecia, w połowie odległości pomiędzy ulicami Bydgoską, Mickiewicza oraz Broniewskiego, utworzono (dzieląc istniejące kwartały) równoległe do nich ulice: Krasińskiego (początkowo *Gartenstrasse*, później *Klosmannstrasse*) i Słowackiego (*Waldstrasse*). Należy jednak zaznaczyć, że już w połowie XIX w., znajdujący się na północ od ul. Bydgoskiej (rejon ul. Mickiewicza w kierunku ul. Reja), skromnie wówczas zabudowany obszar został poddany regularnej parcelacji. Założenie to zostało częściowo wykorzystane podczas realizacji opisanego wyżej planu urbanistycznego<sup>25</sup>.

W latach 1890–1891 nadano ulicom przedmieścia nazwy (które umieszczono na emaliowanych tablicach na rogach ulic) i numery domom (pod koniec 1890 r. Toruń miał 77 ulic, w tym 37 na przedmieściach)<sup>26</sup>. Przedmieście Bydgoskie było zaplanowane i rozbudowywane w zasadzie jako dzielnica mieszkaniowa, lecz powstały tam również obiekty o innej funkcji niż mieszkalna. Były to zarówno prywatne przedsiębiorstwa, jak i różnego przeznaczenia budynki użyteczności publicznej. Oprócz nich na przedmieściu powstawały także różnego rodzaju zakłady i sklepy. W latach osiemdziesiątych XIX w. na obszarze dzielnicy funkcjonowały, jak już wspomniano, tartaki, składy drewna oraz składy materiałów budowlanych<sup>27</sup>. Obiekty te zajmowały

---

<sup>24</sup> Gazeta Toruńska (dalej: GT), 12 sierpnia 1894 r., [w:] J. Kucharzewska, *Architektura*, s. 419; teźże, *Wille*, s. 9-11; J. Salm, op. cit., s. 89, 91; B. Mansfeld, *Sztuka od XIX do początku XXI wieku*, [w:] *Dzieje sztuki Torunia*, red. A. Błażejska, Toruń 2009, s. 369, 424.

<sup>25</sup> J. Salm, op. cit., s. 86 n.

<sup>26</sup> D. Bartz, M. Żelska, op. cit., s. 46; K. Przybyszewski, *Przedsiębiorstwa miejskie Torunia w międzywojennym dwudziestoleciu*, RT, t. 15, 1980, s. 132 n.; M. Niedzielska, *Toruń*, s. 25; teźże, *Życie*, s. 230, 236.

<sup>27</sup> J. Kucharzewska, *Architektura*, s. 356.

terenów zabudowane później (od lat dziewięćdziesiątych) willami i kamienicami czynszowymi. Ponadto na Przedmieściu Bydgoskim znajdowało się 27 spośród wszystkich 146 zakładów gastronomicznych Torunia, z których 8 było restauracjami i lokalami rozrywkowymi<sup>28</sup>.

Jak już wspomniano wyżej, Przedmieście Bydgoskie było przede wszystkim dzielnicą mieszkaniową. Wiele domów wzniesionych w omawianym okresie miało charakter willowy. Przed domami znajdowały się różnej wielkości ogródki, w których często budowano (najczęściej na planie kwadratu lub koła) niewielkie, drewniane altany. Część willi została wybudowana w ostatnich latach XIX w. przez firmę budowlaną Josepha Houtermansa i Carla Waltera. Reprezentują one typową dla tamtych czasów miejską zabudowę willową, która nadawała przedmieściu już w XIX w. charakter dzielnicy ekskluzywnej i reprezentacyjnej. Wiele z tych domów przetrwało niemal w niezmienionej formie do czasów współczesnych. Budowano je wówczas w taki sposób, aby tworzyły spójny układ urbanistyczny z modernizowanym w tym samym czasie założeniem parkowym<sup>29</sup> (wille lokalizowano tak, aby zamykały osie widokowe). Wiele budynków wybudowano stosując tzw. mur pruski oraz konstrukcję szachulcową. Domy szkieletowe z elementami o wysokim kunszcie sztuki snycerskiej (zwieńczenia, rygle i zastrzały) występowały także na Rybakach. Część z nich przetrwała do dnia dzisiejszego, często są to jednak obiekty zrujnowane i zdewastowane<sup>30</sup>. Na Przedmieściu Bydgoskim i Rybakach, mimo upływu lat, do dzisiaj można podziwiać wiele rozwiązań architektonicznych, które swoim bogactwem nie tylko wprawiają

---

<sup>28</sup> J. Kucharzewska, *Wille*, s. 9; K. Wajda, *Życie gospodarcze miasta (1815–1914)*, [w:] *Historia Torunia*, t. 3, cz. 1, s. 149, 153; A. Kortas, „*Befestigte Kneipe*”. *Toruńskie lokale gastronomiczne i hotele w XIX i na początku XX wieku w świetle ksiąg adresowych i lokalnej prasy*, Toruń 2010, passim.

<sup>29</sup> Autorka ma na myśli Lasek Cegielnia (*Ziegelei Wäldchen*), czyli obszar dzisiejszego parku miejskiego (funkcję parku zaczął on pełnić od 1880 r.). Ponadto od 1818 r. do lat 30. XX w. funkcjonował na przedmieściu Park Cegielnia (*Ziegelei Park*), znajdujący się w okolicach dzisiejszego schroniska dla zwierząt, przy ul. Przybyszewskiego: K. Gimińska, *Park Miejski na Bydgoskim Przedmieściu*, Toruń 1997, s. 3; B. Drzewiecki, K. Pękacka-Falkowska, *Historia parku miejskiego w Toruniu (1817/1818–1939)*, Toruń 2012, passim.

<sup>30</sup> J. Kucharzewska, *Wille*, s. 8 n.; tejsze, *Architektura*, s. 361.

w zachwyty, lecz także ukazują zamożność, a przez to status społeczny wielu dawnych mieszkańców dzielnicy.

Kolejny przełom w rozwoju omawianej części Torunia nastąpił już w XX w., kiedy to w 1903 r. zniesiono restrykcyjne ograniczenia budowlane, przesuając obszar I rejonu fortecznego<sup>31</sup>, a następne znaczące etapy rozbudowy przedmieścia planowała i nadzorowała już administracja polska: w okresie dwudziestolecia międzywojennego i po II wojnie światowej.

## Wyniki badań

Analiza miejskich ksiąg adresowych wskazuje, że struktura zawodowa Przedmieścia Bydgoskiego oraz Przedmieścia Rybaki uległa w latach 1866–1900 znacznym przeobrażeniom. Stałą, zauważalną we wszystkich latach i wszystkich grupach zawodowych tendencją jest widoczny wzrost liczby pracowników, związany z ogólnym wzrostem ludności miasta (przekładającym się na wzrost ludności przedmieść), jaki nastąpił w latach 1866–1900. W 1867 r. Toruń liczył bowiem 13 719, a w 1900 r. już 24 209 mieszkańców (dane te dotyczą ludności cywilnej miasta z uwzględnieniem rodzin żołnierzy)<sup>32</sup>. Łączna liczba pracowników fizycznych Przedmieścia Bydgoskiego i Rybaków (grupa I) wzrosła w tym czasie z 77 (w 1866 r.) do 776 osób (w 1900 r.), liczba pracowników umysłowych (grupa II) w tym samym czasie wzrosła z 8 do 272, a liczba przedstawicieli grupy III z 47 do 501 mieszkańców.

Liczebność wybranych przedstawicieli każdej z grup w kolejnych latach zestawiono w poniższych trzech tabelach<sup>33</sup>.

---

<sup>31</sup> K. Wajda, *Gospodarka*, s. 111.

<sup>32</sup> A. Zielińska, *Przemiany struktur demograficznych w Toruniu w XIX i na początku XX wieku*, Toruń 2012, s. 349 (tabela nr 1).

<sup>33</sup> Z powodu ograniczeń wydawniczych prezentowane są skrócone wersje tabel. Wyszczególniono w nich zawody i grupy społeczne zewidencjonowane w co najmniej pięciu księgach adresowych. Łączną liczbę przedstawicieli niewymienionych zawodów i grup społecznych zawierają rubryki „pozostałe”.

Tabela 1

Liczba przedstawicieli wybranych profesji zewidencjonowanych w księgach adresowych Przedmieścia Bydgoskiego i Rybaków w latach 1866–1900 (grupa I – pracownicy fizyczni)

Zawód \ Lata	1866	1869	1876	1880	1884	1887	1892	1897	1900
1	2	3	4	5	6	7	8	9	10
Brukarz	1	-	2	2	1	1	2	2	2
Cegielnik	1	1	1	2	4	5	3	1	-
Cieśla	8	14	21	24	23	24	28	29	34
Dekarz	1	2	1	2	2	3	3	1	3
Dozorca	-	-	-	-	1	2	1	3	1
Furman	-	-	-	4	1	2	8	8	4
Garncarz	-	-	-	2	2	2	3	3	8
Introligator	-	1	1	1	-	1	-	-	1
Kołodziej	-	1	1	2	3	3	1	5	6
Kominiarz	-	-	1	1	1	1	1	1	1
Kowal	-	-	1	2	3	5	7	6	6
Krawcowa	-	-	3	2	3	-	7	8	15
Krawiec	2	1	3	8	8	8	9	10	9
Listonosz	4	1	3	3	2	1	3	7	10
Marynarz	18	18	13	6	6	4	4	19	22
Maszynista	2	-	1	1	3	3	8	4	6
Młynarz	1	2	2	1	-	-	-	3	3
Murarz	8	13	29	20	20	28	38	43	50
Ogrodnik	4	2	3	3	3	5	12	10	9
Palacz	-	-	1	1	-	-	1	1	1
Pantoflarka	-	-	1	2	3	4	3	-	-
Piekarz	2	2	-	4	4	5	9	6	17
Podmajster	-	-	1	-	7	3	-	2	1
Położna	1	1	1	1	2	-	1	2	1

1	2	3	4	5	6	7	8	9	10
Pomocnik na statku	-	7	22	19	17	16	8	7	2
Posłaniec	-	1	-	2	3	4	6	2	8
Pracznia	-	-	2	2	1	-	-	9	23
Robotnik	-	-	17	8	-	-	4	217	246
Robotnik tartaczny	-	3	-	1	1	-	1	-	1
Rusznikarz	-	-	1	-	1	1	1	1	2
Rybak	3	2	2	2	2	-	-	1	3
Rymarz	-	-	-	1	2	2	4	5	5
Rzeźnik	2	-	4	2	2	6	8	6	15
Sprzedawczyni	-	-	1	2	-	-	2	1	5
Stolarz	2	3	10	10	17	9	12	18	26
Stróż	3	3	5	4	-	1	1	6	3
Szewc	6	3	10	13	12	13	20	33	55
Szklarz	-	1	-	1	1	2	1	1	2
Szkućnik	3	-	2	4	3	6	1	3	3
Szwaczka	-	1	6	4	1	2	8	6	11
Ślusarz	-	1	-	1	1	2	6	4	12
Wytwórca koszy	1	-	2	2	3	1	1	3	2
Zecer	-	1	1	1	1	1	-	2	2
Złotnik	-	1	-	1	-	-	2	3	3
Zwrotnicowy	-	-	2	-	1	1	1	1	1
Pozostałe	4	7	11	15	15	12	51	63	136

Tabela 2

Liczba przedstawicieli wybranych profesji zewidencjonowanych w księgach adresowych Przedmieścia Bydgoskiego i Rybaków w latach 1866–1900 (grupa II – pracownicy umysłowi)

Zawód \ Lata	1866	1869	1876	1880	1884	1887	1892	1897	1900
1	2	3	4	5	6	7	8	9	10
Inspektor okrętowy	-	-	1	-	1	1	1	-	2
Inspektor szkolny	-	-	-	1	1	1	2	-	1
Inżynier	-	-	-	1	2	-	2	2	2
Kancelista	-	-	-	2	1	-	3	2	2
Kierownik budów	-	-	1	1	1	-	-	-	6
Księgowy	2	-	2	2	2	1	7	9	14
Naczelnik biura	-	-	1	1	4	-	2	2	1
Nauczyciel	3	2	6	7	8	10	16	29	29
Nauczycielka	-	1	3	2	2	1	5	4	9
Pracownik biurowy	-	-	1	2	-	1	3	1	5
Pracownik biurowy kolei	-	-	3	3	2	2	2	-	2
Pracownik biurowy poczty	-	-	-	1	-	1	1	1	6
Pracownik kancelarii	-	-	-	-	2	3	7	6	3
Rektor	-	-	-	1	1	2	1	2	2
Rentier	2	4	12	22	15	17	28	29	54
Rentierka	-	-	-	1	2	1	1	-	2

1	2	3	4	5	6	7	8	9	10
Sekretarz	-	-	1	3	1	1	1	-	2
Sekretarz na kolei	-	-	-	-	3	3	8	2	3
Sekretarz na poczcie	-	-	-	-	2	2	2	4	2
Sekretarz sądowy	-	-	-	-	4	6	9	8	7
Sędzia	-	-	-	3	4	3	2	8	9
Skarbnik	-	2	5	4	1	-	1	1	1
Technik	-	-	1	-	1	-	2	5	4
Telegrafista	-	-	1	4	2	2	4	8	14
Urzędnik	-	-	-	-	1	2	10	14	18
Urzędnik budowlany	-	-	-	1	2	1	1	3	-
Urzędnik celny	-	-	1	-	2	2	3	5	1
Urzędnik gruntowy	-	-	-	-	1	3	1	1	1
Urzędnik podatkowy	-	2	-	-	6	2	5	2	5
Pozostałe	1	3	8	8	11	19	36	44	65

Tabela 3

Liczba przedstawicieli wybranych profesji i grup społecznych zewidencjonowanych w księgach adresowych Przedmieścia Bydgoskiego i Rybaków w latach 1866–1900 (grupa III – właściciele i dzierżawcy środków produkcji i nieruchomości, przemysłowcy, zawody artystyczne, handlowcy i kupcy, emeryci, wdowy, służby mundurowe)

Zawód lub źródło utrzymania	Lata								
	1866	1869	1876	1880	1884	1887	1892	1897	1900
1	2	3	4	5	6	7	8	9	10
Armator	3	-	-	6	3	1	5	-	-
Artysta malarz	-	-	1	-	1	1	1	4	4
Emeryt	-	1	2	5	2	6	5	7	11
Handlarz drewnem	-	-	-	-	1	1	2	3	1
Kupiec	-	2	4	7	17	15	14	26	22
Muzyk	1	-	1	1	1	5	5	2	5
Policjant	-	-	-	2	2	5	7	9	5
Pomocnik kupca	-	1	2	-	2	5	6	2	2
Posiadacz ziemski	1	-	2	2	2	2	-	3	1
Przedsiębiorca budowlany	-	-	-	3	3	2	5	8	5
Restaurator	1	2	-	1	1	2	6	13	14
Służba leśna	1	1	1	1	2	1	1	-	3
Szef lokalu gastronomicznego	2	1	2	4	-	1	-	-	-
Szynkarz	1	1	2	4	5	3	6	5	7
Wdowa	2	10	11	13	25	9	87	153	178
Właściciel	25	31	3	12	32	39	29	18	18
Właściciel browaru	-	-	-	-	2	2	5	1	1



1	2	3	4	5	6	7	8	9	10
Właściciel domu	-	-	2	6	1	4	6	16	16
Właściciel dorożki	-	-	2	8	6	7	-	4	4
Właściciel firmy dekarskiej	1	1	1	1	1	-	-	-	-
Właścicielka	6	5	-	5	6	9	6	-	3
Właścicielka gospody	-	2	-	1	2	-	2	1	5
Żołnierz zawodowy	-	3	4	11	12	69	74	96	136
Pozostałe	3	2	6	9	11	13	27	50	60

Widoczne w tabelach zapisy wskazują na wyraźnie różniącą się dynamikę zmian w odniesieniu do poszczególnych profesji i grup społecznych. W analizowanym okresie największy wzrost liczby zatrudnionych nastąpił w takich branżach jak: usługi, rzemiosło, budownictwo, przemysł, handel, transport lądowy i gastronomia. Znacznie wzrosła także liczba właścicieli kapitału, dóbr i nieruchomości oraz liczba zatrudnionych w dziedzinach finansowanych ze środków publicznych: w sądownictwie, w szkolnictwie, opiece społecznej i wojsku. Najmniejszy wzrost wystąpił z kolei w takich branżach jak: zarządzanie i finanse, w zawodach związanych z medycyną oraz w obszarach zatrudnienia związanych z transportem wodnym, głównie wśród marynarzy rzecznych (tabela 4).

Tabela 4

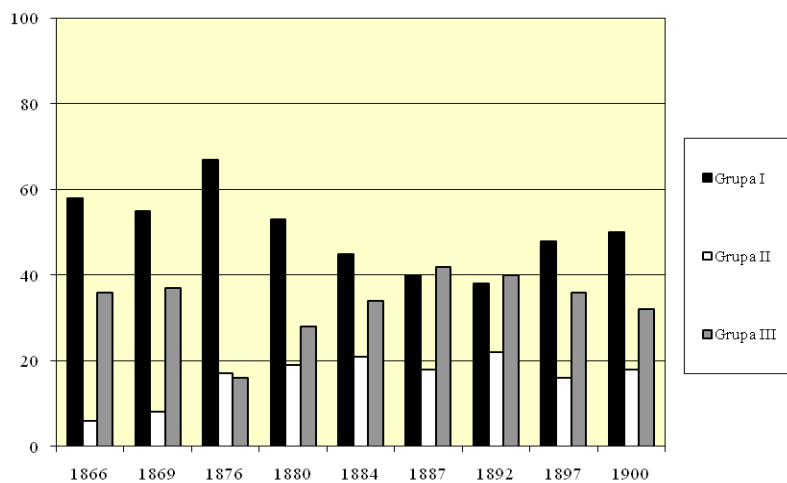
Główne źródła utrzymania i dziedziny (obszary) zatrudnienia mieszkańców Przedmieścia Bydgoskiego i Rybaków, zewidencjonowanych w księgach adresowych w latach 1866–1900

Źródło utrzymania /obszar zatrudnienia	1866	1869	1876	1880	1884	1887	1892	1897	1900
1	2	3	4	5	6	7	8	9	10
Usługi, rzemiosło, budownictwo	32	45	97	115	133	134	188	235	349
Handel	1	2	8	10	22	22	30	36	40
Transport, poczta, zaopatrzenie	6	3	15	24	23	26	53	54	71
Produkcja artykułów spożywczych	9	7	11	11	12	17	34	30	45
Gastronomia	3	6	7	11	15	10	18	20	30
Zawody wolne i artystyczne	2	1	4	1	5	6	11	9	20
Prace związane z rzeką, wodą	27	28	40	39	35	28	23	37	36
Przemysł	2	6	25	17	6	4	16	234	296
Zawody medyczne	1	1	1	1	2	1	2	7	9
Służba mundurowa	1	4	7	17	16	77	86	109	154
Sądownictwo	1	1	6	10	12	13	20	28	30
Szkolnictwo, opieka społeczna	3	3	9	12	13	19	29	39	57

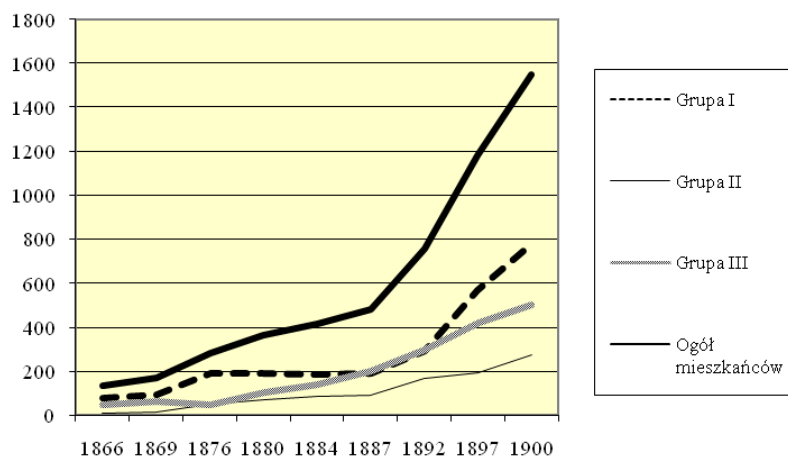
1	2	3	4	5	6	7	8	9	10
Zarządzanie, finanse, nadzór	2	1	2		1	7	3	9	3
Emerytura, renta	2	11	13	19	27	15	96	165	197
Własność kapitału, dóbr, nieruchomości	34	40	20	49	59	74	74	80	105
Pozostałe lub nieokreślone źródła i dziedziny	6	11	16	25	30	25	72	87	107
Suma	132	170	281	361	411	478	755	1179	1549

Procentowy udział trzech omawianych grup wśród mieszkańców, którzy zewidencjonowani zostali w księgach adresowych, kształtował się w latach 1866–1900 następująco: pracownicy fizyczni (pierwsza grupa) stanowili najliczniejszą grupę wśród czynnych zawodowo mieszkańców Przedmieścia Bydgoskiego i Rybaków w roku 1876 (blisko 70%), a najmniej liczną w roku 1887 (niespełna 40%). Pracownicy umysłowi (druga grupa) najliczniej zamieszkiwali przedmieścia w 1892 r. (nieco ponad 20%), a najmniej licznie w 1866 r. (ok. 5%). Przedstawiciele trzeciej grupy stanowili największy odsetek czynnych zawodowo mieszkańców obu przedmieść w 1887 r. (nieco ponad 40%), a najmniej liczni byli w 1876 r. (ponad 15%) (rys. 1). Skalę tych zmian na tle wzrostu liczby ogółu mieszkańców zewidencjonowanych w księgach adresowych, w ujęciu liczbowym, przedstawia rys. 2.

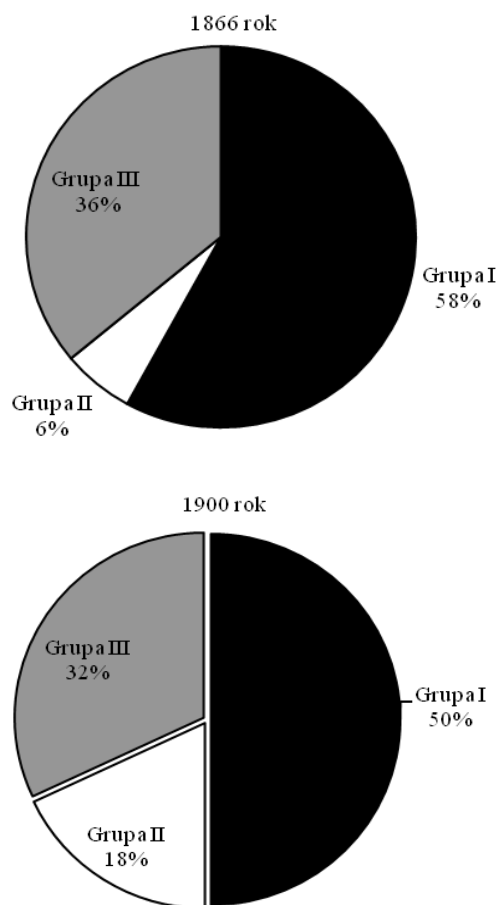
Zakres zmian, jakie nastąpiły w strukturze zawodowej mieszkańców obu przedmieść, najwyraźniej widać przy porównaniu zapisów najstarszej z analizowanych ksiąg (1866 r.) z danymi zawartymi w księdze ostatniej (1900 r.). Odsetek pracowników fizycznych zmniejszył się w tym czasie z 58% do 50%; z 36% do 32% obniżył się również odsetek przedstawicieli grupy trzeciej. Znacznie natomiast wzrosła liczba mieszkańców z grupy pracowników umysłowych – z 6% do 18% (rys. 3).



Rys. 1. Procentowy udział poszczególnych grup zawodowych mieszkańców Przedmieścia Bydgoskiego i Rybaków wśród mieszkańców, którzy w latach 1866–1900 zewidencjonowani zostali w księgach adresowych

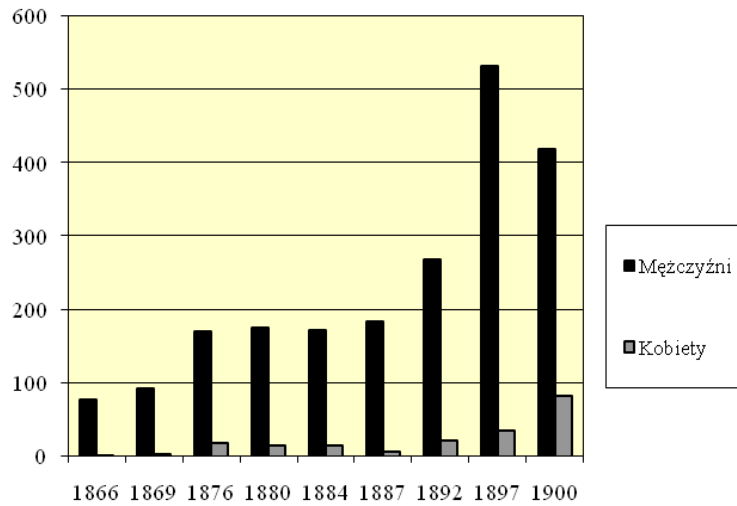


Rys. 2. Wzrost liczebności poszczególnych grup zawodowych mieszkańców Przedmieścia Bydgoskiego i Rybaków na tle zmian liczby mieszkańców zewidencjonowanych w księgach adresowych w latach 1866–1900

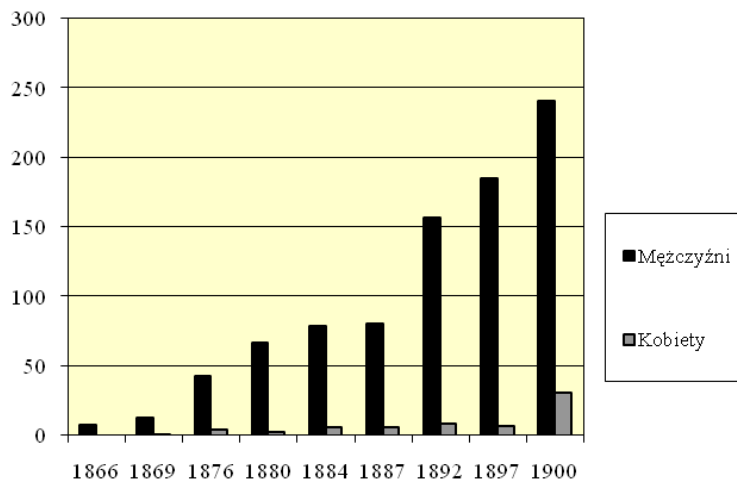


Rys. 3. Porównanie struktury zawodowej mieszkańców Przedmieścia Bydgoskiego i Rybaków, zewidencjonowanych w księgach adresowych z 1866 i 1900 r. (pierwszy i ostatni rok objęty badaniami)

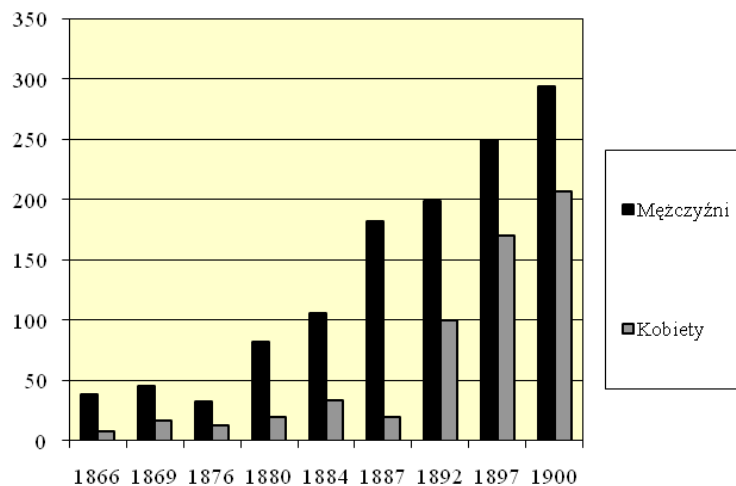
Wśród osób zewidencjonowanych w księgach adresowych zdecydowanie przeważają mężczyźni. Dysproporcje w liczebności kobiet i mężczyzn znacznie się jednak różnią w poszczególnych grupach, są bardzo duże wśród pracowników fizycznych i umysłowych, a znacznie mniejsze w grupie trzeciej (rys. 4, 5, 6). Stosunek liczby kobiet do liczby mężczyzn zmienia się też w czasie. W pierwszych latach funkcjonowania toruńskich ksiąg adresowych ewidencjonowano znikomą liczbę kobiet, natomiast w końcu okresu badawczego ich liczba w zapisach znacznie wzrasta (dotyczy to każdej z grup). Wiąże się to ze wzrostem zatrudnienia kobiet, a także ze znacznym wzrostem liczby wdów (wchodzących w skład grupy trzeciej). Kobiety najczęściej wykonywały wówczas zawody uchodzące za typowo „kobiece”, takie jak: krawcowa, pielęgniarka, praczka, położna, guwernantka czy szwaczka, lecz w końcu XIX w. były też zatrudniane w zawodach zdominowanych dotąd przez mężczyzn, np. jako księgowe, nauczycielki, rządczynie, skarbniczki czy kierowniczką przytułku. Kobiety zewidencjonowane też zostały jako właścicielki, między innymi: domu, gospody oraz magła.



Rys. 4. Liczba kobiet i mężczyzn mieszkających na Przedmieściu Bydgoskim i Rybakach, zewidencjonowanych w księgach adresowych w latach 1866–1900 (grupa I)



Rys. 5. Liczba kobiet i mężczyzn mieszkających na Przedmieściu Bydgoskim i Rybakach, zewidencjonowanych w księgach adresowych w latach 1866–1900 (grupa II)



Rys. 6. Liczba kobiet i mężczyzn mieszkających na Przedmieściu Bydgoskim i Rybakach, zewidencjonowanych w księgach adresowych w latach 1866–1900 (grupa III)

## Podsumowanie

Jak wspomniano wcześniej, Przedmieście Bydgoskie i Rybaki w latach 1866–1900 pod względem struktury zawodowej mieszkańców były częścią miasta bardzo zróżnicowaną i dynamicznie się zmieniającą. Odsetek osób wykonujących prace fizyczne największy był w latach 1866–1876. Przyczyn tego na pewno było kilka, np.:

1. Budowa, w latach siedemdziesiątych XIX w., zewnętrznego pierścienia twierdzy Toruń, co spowodowało napływ do miasta wielu robotników<sup>34</sup>.

<sup>34</sup> Napływ robotników do Torunia następował falami. Pierwsza pojawiła się w 1815 r. i po nim, gdy odbudowywano (po działaniach wojennych) przedmieścia, jednocześnie je rozbudowując. Druga fala napłynęła do miasta w latach 20. XIX w., gdy dokonywano rozbudowy fortyfikacji (po ukończeniu tych prac wielu robotników opuściło miasto, przyczyniając się do zahamowania tempa wzrostu jego ludności). Trzecia większa fala robotników pojawiła się właśnie w latach 70., w związku z budową pierścienia nowoczesnych fortów wokół Torunia: H. Mienicki, *Struktura zawodo-*



2. Lokalizacja w zachodniej części miasta dających zatrudnienie licznym składom drewna (składy takie w tym czasie znajdowały się również w innych częściach miasta).

3. Lokalizacja na obszarze dzielnic dwóch dużych tartaków parowych (trzy inne znajdowały się wówczas na Przedmieściu Chełmińskim<sup>35</sup>).

4. Lokalizacja cegielni (w zachodniej części Przedmieścia Bydgoskiego), która na początku drugiej połowy XIX w. była zakładem zatrudniającym największą liczbę pracowników w mieście<sup>36</sup>.

Ponadto część mieszkańców omawianych przedmieść z pewnością zatrudniana była w licznych zakładach przemysłowych innych dzielnic Torunia, takich jak np.: założona w 1842 r. fabryka maszyn rolniczych i odlewnia żelaza Eduarda Drewitza, fabryka maszyn rolniczych i kotłów oraz odlewnia żelaza i stali spółki Born und Schütze, wytwórnie pierników Gustava Weesego i Hermanna Thomasa, zakład produkujący olej roślinny firmy Längner und Ilgner, fabryka cementu, młyn zbożowy Gersona (późniejszy młyn Rychtera)<sup>37</sup>, wytwórnia mydła, gazownia miejska, trzy toruńskie drukarnie – Buszczyńskich, E. Dombrowskiego i gazety „Thorner Zeitung”, dwa zakłady litograficzne, trzy browary czy dwa zakłady tytoniowe. Porównania z innymi dzielnicami i przedmieściami miasta wskazują jednak, że Przedmieście

---

*wa ludności Torunia w 1825 r.*, ZH, t. 32, 1967, z. 3, s. 34; K. Dyl, *Socjotopografia Torunia przed I wojną światową na tle rozwoju gospodarczego i ludnościowego miasta w XIX i na początku XX wieku*, RT, t. 28, 2001, s. 102 i n.

<sup>35</sup> W 1910 r. w Toruniu pracowało już 10 tartaków parowych oraz funkcjonował nowo powstały Port Drzewny (ulożony na zachód od miasta), który pozwalał na gromadzenie jednorazowo dużych ilości drewna i wpłynął przez to w poważnym stopniu na rozwój przemysłu drzewnego: K. Dyl, op. cit., s. 102.

<sup>36</sup> W okresie rozbudowy twierdzy toruńskiej wybudowano dwie nowe cegielnie miejskie (na Rudaku). W kolejnych latach wzniesiono także wiele innych cegielni, znajdujących się w bezpośrednim sąsiedztwie miasta: K. Dyl, op. cit., s. 102.

<sup>37</sup> Młyn parowy został wzniesiony w latach 80. XIX w. przy dzisiejszej ul. Kościuszki (Mokre), ówczesnej *Lindenstrasse*, przez Gustava Gersona. Swoją nazwę, funkcjonującą po dzień dzisiejszy, zawdzięcza późniejszemu właścicielowi – inż. Leopoldowi Rychterowi (Richterowi): M. Niedzielska, *Życie*, s. 294; K. Wajda, *Życie*, s. 150; R. Sudziński, *Życie gospodarcze*, [w:] *Historia Torunia*, t. 3, cz. 2: *W czasach Polski Odrodzonej i okupacji niemieckiej (1920–1940)*, red. M. Biskup, Toruń 2006, s. 83. Od 2013 r. w zabudowaniach młyna działa Centrum Nowoczesności Młyn Wiedzy.

Bydgoskie zamieszkiwało w tym czasie stosunkowo niewielu robotników. Dzielnicami i obszarami w znacznie większym stopniu robotniczymi były wówczas: położona na północny wschód od miasta wieś Mokre (włączona w 1906 r. w granice Torunia) i powstałe w 1815 r. Nowe Mokre, a także przedmieścia: Chełmińskie i Jakubskie (choć struktura zawodowa mieszkańców tych przedmieść była również bardzo zróżnicowana). Na Mokrem, Chełmińskim i Jakubskim zlokalizowanych było wtedy wiele dużych zakładów przemysłowych (np. istniejąca od 1884 r. rzeźnia miejska przy dzisiejszej ul. Szosa Lubicka – późniejsze zakłady „Tormięs”, czy wspomniane wyżej: fabryka spółki Born und Schütze przy dzisiejszej ul. Grudziądzkiej i młyn Gersona przy dzisiejszej ul. Kościuszki). Dlatego właśnie te części miasta „przyciągały do siebie” ludność robotniczą i rzemieślniczą w większym stopniu niż rentierów, kupców i bankierów, którzy coraz liczniej zaczęli zamieszkiwać w XIX w. Przedmieście Bydgoskie<sup>38</sup>.

Czy zatem omawiane przedmieścia były dzielnicami elitarnymi?

Przedmieście Bydgoskie było jedyną częścią Torunia, której krajobraz społeczny uległ w XIX w. tak daleko idącym przeobrażeniom. W pierwszej połowie XIX w. zdecydowaną większość jej mieszkańców stanowili pracownicy fizyczni. W latach sześćdziesiątych XIX w. ludność robotnicza dominowała jeszcze w społeczności dzielnic, lecz z biegiem lat jej odsetek wśród mieszkańców stopniowo się zmniejszał. Charakter typowo robotniczy zachowały w drugiej połowie XIX stulecia Rybaki. W czasach, gdy na Przedmieście Bydgoskie coraz liczniej wprowadzały się rodziny z wyższych warstw społecznych, na Rybakach wciąż dużą część mieszkańców stanowili rybacy, robotnicy folwarczni, tragarze, marynarze rzeczni (związani z żeglugą, transportem, różnego rodzaju usługami, np. przewozami ludności) oraz szeroko pojmowana biedota<sup>39</sup>.

W ciągu trzydziestu czterech lat najbardziej wzrósł odsetek mieszkańców obu dzielnic, reprezentujących grupę pracowników umysłowych. Wynika to z postępującego w tym właśnie czasie uprzemysłow-

---

<sup>38</sup> K. Dyl, op. cit., s. 111.

<sup>39</sup> D. Bartz, M. Żelska, op. cit., s. 46; K. Wajda, *Pod ponownym*, s. 367 n.; M. Niedzielska, *Toruń*, s. 25; J. Kotłowski, op. cit., s. 80 i n.

wienia miasta, co wiązało się z coraz powszechniejszym stosowaniem nowych technologii, a to z kolei determinowało rozwój edukacji (przez co np. wzrastało zapotrzebowanie na nauczycieli). Wzrost na Bydgoskim i Rybakach liczby pracowników umysłowych, przedsiębiorców, zawodowych żołnierzy i przedstawicieli wolnych zawodów następował wprost proporcjonalnie do wzrostu ludności miasta (z niewielkim spadkiem pod koniec analizowanego okresu – rys. 1). Jeżeli chodzi o odsetek żołnierzy, to wyraźny przełom stanowi tutaj 1887 r., w którym liczba zawodowych wojskowych (w tym wielu oficerów) w dzielnicach gwałtownie wzrosła (tabela 3), co związane było z prowadzoną wówczas rozbudową twierdzy i zwiększaniem liczebności toruńskiego garnizonu. Pod koniec XIX w. wzrosło znaczenie Przedmieścia Bydgoskiego jako miejsca osiedlania się ludzi bardziej zamożnych, czyli wyższych i średnich warstw społecznych. Lepiej sytuowani torunianie zainteresowali się tą częścią miasta, gdyż wyczerpały się możliwości przestrzenne obszaru starego centrum oraz nowo powstałej (równie prestiżowej co Przedmieście Bydgoskie) dzielnicy Wilhelmstadt<sup>40</sup>, czyli okolic obecnych ulic Warszawskiej i Piastowskiej. Zmiana strategii obronnej Torunia u progu XX w., wiążąca się z przesunięciem drugiego rejonu fortecznego oraz odsunięciem granicy pierwszego rejonu bardziej na wschód od ul. Moniuszki, pociągnęła za sobą zniesienie ograniczeń budowlanych na części obszaru dzielnicy, co stworzyło możliwość wznoszenia trwałej zabudowy aż do ul. Konopnickiej. Bydgoskie Przedmieście stało się wówczas miejscem najsilniej przyciągającym kapitał<sup>41</sup>.

---

<sup>40</sup> Dzielnica ta powstała wskutek likwidacji średniowiecznych obwarowań Torunia, po wschodniej stronie Starego Miasta. Tworzenie jej rozpoczęto w 1884 r. Tak jak na Przedmieściu Bydgoskim, wybudowano na niej wiele okazałych kamienic czynszowych. Dzielnica otrzymała swą nazwę na cześć króla pruskiego i pierwszego cesarza zjednoczonych Niemiec – Wilhelma I Hohenzollerna: B. Zimnowoda-Krajewska, *Rola funkcji militarnej w kształtowaniu zabudowy mieszkaniowej w mieście – twierdzy przełomu XIX/XX w. na przykładzie wybranego bloku w Toruniu*, [w:] *Conservatio est aeterna creatio. Księga dedykowana prof. Janowi Tajchmanowi*, red. J. Krawczyk, Toruń 1999, s. 327-333; B. Mansfeld, *Sztuka*, s. 370.

<sup>41</sup> K. Dyl, op. cit., s. 117 n.

Przedmieście Bydgoskie było dzielnicą, gdzie najliczniej zatrudniana była służba domowa, czyli: służący, służące, dziewczki służące i kuchenne, kucharki, pokojówki, mamki<sup>42</sup>, parobkowie i gospodynie. Rodziny mniej zasobne zatrudniały jedną bądź dwie służące, a rodziny bogatsze – całe zastępy służby różnego rodzaju. Służba taka niejednokrotnie zmieniała miejsce zamieszkania wraz z zatrudniającymi je rodzinami, np. z innych dzielnic na teren Bydgoskiego Przedmieścia, co świadczyło zarówno o zadowoleniu tych rodzin z pracy służby, jak i o przywiązaniu pracowników służby do zatrudniających ich rodzin. Część służby wykorzystywana była do prac związanych z profesją osób, u których była zatrudniona, np. młodym mężczyznom (określonym w źródłach jako chłopcy) polecano często pracę przy kramach kupieckich lub w zakładach rzemieślniczych<sup>43</sup>.

Przedmieście Bydgoskie od czasu założenia Parku Cegielnia (koniec drugiej dekady XIX w.) stało się ważnym dla torunian miejscem rekreacji i wypoczynku. Decydowała o tym niewielka odległość dzielnicy od Starego Miasta i jej atrakcyjność pod względem walorów rekreacyjnych, znacznie większa niż innych części Torunia (dzięki dużej powierzchni terenów zielonych i licznym ogrodom).

Dziewiętnastowieczny Toruń był miastem w zasadzie dwunarodowym, w którym dwiema głównymi grupami etnicznymi byli Polacy i Niemcy<sup>44</sup>. Ci drudzy tworzyli elity społeczne, co wynikało z ówczesnej sytuacji politycznej – Toruń był przecież miastem pruskim (od 1871 r. – niemieckim<sup>45</sup>), leżącym w Prusach Zachodnich. W XIX w. ludność niemiecka dominowała w Toruniu politycznie oraz ekonomicznie i kulturowo, a mniej więcej od połowy stulecia także liczebnie (w 1846 r. Polacy stanowili już jedynie ok. 37% populacji Torunia)<sup>46</sup>. O elitarnym charakterze Bydgoskiego Przedmieścia stanowiła również

---

<sup>42</sup> Mamka odpłatnie zajmowała się karmieniem piersią noworodków i niemowląt, które nie były z nią spokrewnione. Zazwyczaj pełniła również funkcję ich opiekunki.

<sup>43</sup> A. Zielińska, *Przemiany*, s. 283, 318, 305.

<sup>44</sup> Znaczącą mniejszością narodową w mieście byli także Żydzi.

<sup>45</sup> W 1871 r. zakończył się proces jednoczenia państw niemieckich, którego konsekwencją było utworzenie Cesarstwa Niemieckiego (Rzeszy Niemieckiej, II Rzeszy).

<sup>46</sup> T. Zakrzewski, *Pionierzy toruńskiej fotografii (1843–1868)*, RT, t. 21, 1992, s. 151; J. Kotłowski, op. cit., s. 78.

głównie ludność niemiecka. Polacy, poza bardzo nielicznymi wyjątkami, tworzyli w okresie zaboru najuboższą część społeczności toruńskiej, rządzonej przez bogaty kupiecko-rzemieślniczy patrycjat niemiecki, ciekawe więc wydaje się porównanie struktury zawodowej Przedmieścia Bydgoskiego i Rybaków z ich strukturą etniczną i wyznaniową. W pierwszej połowie XIX w., czyli w latach, gdy przeważała na nich ludność robotnicza, obie dzielnice były najbardziej polskimi częściami miasta (zaraz po Przedmieściu Jakubskim, w 1825 r. Polacy stanowili na Bydgoskim Przedmieściu 58%, a na Jakubskim 79% ludności czynnej zawodowo)<sup>47</sup>. Gdy w latach późniejszych na Przedmieściu Bydgoskim coraz liczniej pojawiali się przedstawiciele wyższych warstw społecznych, zmieniała się także struktura etniczna dzielnicy – na korzyść Niemców. Struktura ta miała również przełożenie na ich strukturę wyznaniową, gdyż Polacy byli w zdecydowanej większości katolikami, a Niemcy ewangelikami. Katolicycy mieszkańcy Przedmieścia Bydgoskiego i Rybaków należeli do parafii kościoła Wniebowzięcia Najświętszej Marii Panny, ewangelicy mieszkańcy obu przedmieść byli natomiast parafianami kościoła św. Jerzego oraz parafii staromiejskiej<sup>48</sup>.

Charakterystyczne dla drugiej połowy XIX w. jest pojawianie się i wzrost liczebności zawodów nowych, powstałych na skutek rozwoju nowych technologii. Przykładem może być np. telegrafista. Rozwój i upowszechnienie telegrafu spowodowało wówczas wzrost zapotrzebowania na fachowców potrafiących tę nową technologię użytkować, jak i wzrost zapotrzebowania na usługi związane z jej wykorzystaniem. Liczba telegrafistów zamieszkujących Przedmieście Bydgoskie wzrosła od jednego w 1876 r. do czternastu w r. 1900. Rozwój komunikacji tramwajowej determinował z kolei pojawienie się na ówczes-

---

<sup>47</sup> H. Mienicki, op. cit., s. 24. K. Wajda podaje, że w 1825 r. na Przedmieściu Bydgoskim mieszkało 68% Polaków spośród ogółu ludności pracującej miasta, na Przedmieściu Chełmińskim – 54%, a na Jakubskim – aż 86%: K. Wajda, *Ludność Torunia (1815–1914)*, [w:] *Historia Torunia*, t. 3, cz. 1, s. 112.

<sup>48</sup> A. Zielińska-Nowicka, *W poszukiwaniu lepszego jutra. Procesy migracyjne mieszkańców Torunia w 1. połowie XIX wieku*, Toruń 2006, s. 154 n.; teźże, *Przemiany*, s. 352 (tabela nr 3), 353 (tabela nr 5).

snym rynku pracy konduktorów i woźniców tramwajowych<sup>49</sup>, a w czasach elektryczności – obsługujących trakcje tramwajowe – elektromechaników.

Charakterystyczne dla tamtych czasów jest również występowanie zawodów, które były wówczas profesjami powszechnymi i często niezbędnymi dla funkcjonowania ówczesnych społeczeństw, a w czasach nam współczesnych są zawodami mało znanymi, zanikającymi i często już nie spotykanymi. Przykładami mogą być np. flisak (osoba zajmująca się rzeczonym transportem towarów)<sup>50</sup>, kołodziej (rzemieślnik zajmujący się wyrobem wozów oraz części do nich), rymarz (rzemieślnik wyrabiający akcesoria skórzane związane głównie z jazdą konną: siodła i uprzęże, a także pasy pędne stosowane w maszynach), modystka (kobieta zajmująca się wyrobem i sprzedażą damskich, najczęściej filcowych, kapeluszy, jak również ręcznie wyrabianych dodatków, np. woalek, ozdób i dodatków do sukienek), szlifierz, kuśnierz, litograf, lutnik, rusznikarz, golibroda, guwernantka, stroiciel fortepianów czy też np. rządca.

Wzrost liczby ludności Torunia, jaki nastąpił w pierwszych latach XX w., dotyczył również mieszkańców Przedmieścia Bydgoskiego i Rybaków. Dynamika tego wzrostu była tak duża, że np. liczba mieszkańców analizowanych dzielnic znacznie wówczas przekroczyła łączną liczbę zamieszkujących te przedmieścia w latach 1866–1900<sup>51</sup>. Tak

---

<sup>49</sup> Tramwaje, początkowo konne, pojawiły się w Toruniu w 1891 r. (pierwszą trasą, otwartą w maju tego roku, była linia łącząca Przedmieście Bydgoskie z dzisiejszym Dworcem Miasto). W lutym 1899 r. rozpoczęły kurs pierwsze tramwaje elektryczne, co związane było z wybudowaniem elektrowni miejskiej, którą ulokowano również na tym przedmieściu (teren zajezdni tramwajowej przy ul. Sienkiewicza): C. Krzyżanowski, *Historia toruńskich tramwajów*, [w:] *Materiały szkoleniowe Koła Przewodników PTTK w Toruniu*, z. 7, Toruń 1978, s. 3 n.; K. Przybyszewski, op. cit., s. 128 n., 124, 128 n.; A. Walczak-Więckowska, *95 lat w służbie toruńczyków. Miejskie Przedsiębiorstwo Komunikacji w Toruniu*, Toruń 1986, s. 5; M. Niedzielska, *Życie*, s. 226.

<sup>50</sup> Szerzej na temat historii flisu w Toruniu: C. Łapicz, *Tradycje flisackie Torunia*, RT, t. 6, 1971, s. 41-62.

<sup>51</sup> O tempie wzrostu liczby mieszkańców obu przedmieść świadczą liczby. Według spisów zawartych w księgach adresowych w 1866 r. obie dzielnice zamieszkiwało 130 osób, w 1876 r. – 288, w 1884 r. – 422, w 1892 r. – 767, natomiast w 1900 r. – 1598:

gwałtowne i znaczące przemiany demograficzne zadecydowały o zakończeniu badań na 1900 r., tworząc tym samym obraz przeobrażeń struktury zawodowej w określonym przedziale czasowym – od momentu powstania pierwszej książki adresowej do chronologicznego początku wieku XX.

### The professional structure of the Bydgoskie and Rybaki District in the years 1866–1900

The article presents a picture of the professional structure of two districts of Torun – Bydgoskie and Rybaki during the years 1866–1900. The sources for the conducted research were the city's address books (nine of them were used in total). The text includes a short outline of the history of the territories under discussion in the 19<sup>th</sup> century. The author reveals the process of modifications of the urban space in both districts, which affected considerably the formation of the professional structure. The main part of the article is devoted to a description of the results of the research conducted by the author along with charts and tables. The author presents both the diversification of the whole professional structure and the changes it underwent in the second half of the 19<sup>th</sup> century. She attempts to draw attention to factors which influenced the alterations in the professional structure in the districts. She also tries to present professions which nowadays do not exist any more or are on the verge of extinction due to social and technological changes. The text also includes some information about the appearance of both districts in the 19<sup>th</sup> century, which was quite diversified owing to the fact that the districts were inhabited by people from various social strata.

### Die Berufsstruktur der Bromberger Vorstadt und der Fischerei Vorstadt in Thorn in den Jahren 1866–1900

Der vorliegende Artikel zeichnet ein Bild der Berufsstruktur von zwei Stadtteilen von Thorn, der Bromberger Vorstadt und der unmittelbar an sie angrenzenden Vorstadt Fischerei, wie sie sich in den Jahren 1866–1900 darstellte. Quellengrundlage für die Untersuchungen waren die städtischen Adressbü-

---

A W-A 1866, s. 1-45; T A-B 1876, s. 1-53; T A-B 1884, s. 43-95; T A-B 1892, s. 1-45; A-B d. S. T. 1900, s. 3-91. Confer: K. Dyl, op. cit., s. 103 n.

cher (insgesamt wurden neun von ihnen herangezogen). Der Text enthält einen kurzen Abriss der Geschichte der behandelten Gegend, der sich hauptsächlich auf das 19. Jahrhundert konzentriert. Dabei wird der Prozess der urbanistischen Umgestaltung beider Vorstädte aufgezeigt, der einen erheblichen Einfluss auf die Ausbildung der ihnen eigentümlichen Berufsstruktur hatte. Hauptteil der Arbeit ist die Präsentation der Forschungsergebnisse der Autorin, zu der auch Diagramme und Tabellen gehören. Die Autorin zeigt sowohl die Differenzierung im Gesamt der Berufsstruktur als auch die Veränderungen, denen diese in der zweiten Hälfte des 19. Jahrhunderts unterlag. Sie will die Aufmerksamkeit auf die Faktoren lenken, die auf die Veränderungen in der Berufsstruktur des behandelten Stadtteils einwirkten. Etwas ausführlicher will sie auch Berufe vorstellen, die es heute nicht mehr gibt, die am Verschwinden sind oder nur noch sehr selten vorkommen, infolge von Veränderungen, die in der Gesellschaft eingetreten sind oder die sich dadurch ergaben, dass neue Techniken eingeführt oder erlernt wurden. Der Text enthält auch einige Informationen über das Aussehen beider Vorstädte im 19. Jahrhundert. Die Unterschiede im Aussehen dieses Stadtteils rührten daher, dass sie von Vertretern verschiedener sozialer Schichten bewohnt wurden.