

Jacek Ziętek\*

## Wyniki badań archeologicznych przeprowadzonych w miejscowości Masłowice, stanowisko 6 i 8, gm. Wieluń, woj. łódzkie

### Abstract

**Ziętek J. 2013.** Results of archaeological excavations carried out in Masłowice, sites 6 and 8, Wieluń commune, łódzkie voivodeship. *Raport 8, 467-486.*

The article presents the results of archaeological excavations carried out in relation to the construction of the Wieluń bypass (sites 6 and 8). In 2007-2008, traces of settlement were discovered here from the Stone Age (Mesolithic), Bronze Age, Hallstatt period, Roman period and the early modern period. Surface investigations distinguished two sites: 7 and 8, which turned out to be one during the excavations. The works supplied extremely abundant relic material in the amount of 18 892 pieces primarily ceramic material – 17 493 fragments, accompanied by flint artefacts, pugging, metal relics (axe of the Lusatian culture, clasp of the Roman period, iron knives), jointers and hammerstones, as well as burnt animal bones.

**Keywords:** Mesolithic, Bronze Age, Hallstatt period, Roman period, early modern period, Lusatian culture, Przeworsk culture, settlement

**S**tanowiska 6 i 8 w Masłowicach (AZP 77-44/52, 54) odkryte zostały w październiku 1985 roku podczas badań powierzchniowych związanych z realizacją projektu Archeologicznego Zdjęcia Polski przez Lubomirę Tyszler i Bogusława Abramka. W 2006 roku w związku z planowaną budową obwodnicy miasta Wielunia wykonano ponowne badania powierzchniowe przez Fundację Badań Archeologicznych Imienia Profesora Konrada Jażdżewskiego w Łodzi na zlecenie Generalnej Dyrekcji Dróg Krajowych i Autostrad Oddział w Łodzi.

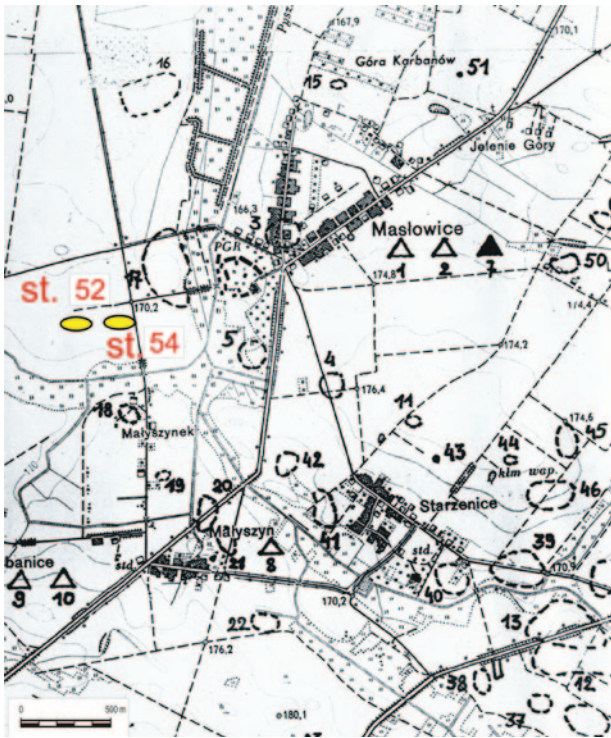
Stanowiska położone są na terenie między wsiami Staw i Masłowice, pomiędzy szosą łączącą te dwie miejscowości a doliną rzeki Pysznej – wpływającej do Oleśnicy, która jest lewym dopływem Warty, na północnej terasie nadzalewowej rzeki (Ryc. 1). Pod względem geograficznym stanowiska leżą na obszarze wysoczyzny wieluńskiej, będącej północno-zachodnią częścią mezoregionu Wyżyny Wieluńskiej wchodzącej w skład Wyżyny Śląsko-Krakowskiej (Kondracki 1994, 184). Na stanowisku głębę stanowi zgliniony piasek, a nad nim znajduje się warstwa orna o miąższości od 25 do 40 cm.

Prace ratownicze prowadzono podczas dwóch sezonów badawczych w 2007 i 2008 roku, a z ramienia Fundacji w terenie kierował nimi mgr Jacek Ziętek z Muzeum w Piotrkowie Trybunalskim przy współpracy z mgr. Tomaszem Łapą.

Podczas prac prowadzonych na stanowiskach 6 i 8 w Masłowicach okazało się, że w istocie stanowią one jeden kompleks. Ogółem przebadano 128 arów i odkryto 467 obiektów osadniczych z kilku faz chronologicznych: epoki brązu, okresu halsztackiego, okresu rzymskiego i z czasów nowożytnych. 257 obiektów powiązać można z kulturą lużycką, przy czym 27 z nich pochodzi z III-IV okresu epoki brązu, 57 można datować na IV-V okres epoki brązu, 151 na epokę brązu lub okres halsztacki, a 22 na okres halsztacki. Na stanowisku odkryto także 7 obiektów kultury przeworskiej z okresu rzymskiego i 18 jam datowanych na okres nowożytny (Ryc. 2). W pozostałych 185 obiektach nie znaleziono materiału zabytkowego, który pozwoliłby przyporządkować je do określonej kultury.

Oba stanowiska dostarczyły bardzo licznego materiału zabytkowego w ilości 18 892 sztuk. Głównie były to

\* Muzeum w Piotrkowie Trybunalskim, Plac Zamkowy 4, 97-300 Piotrków Trybunalski, e-mail: archeojacku6@wp.pl



**Ryc. 1.** Masłowice, stan. 6, gm. Wieluń, woj. łódzkie. Lokalizacja stanowisk 6 i 8 na mapie AZP 77-44

**Fig. 1.** Masłowice, site 6, Wieluń commune, łódzkie voivodeship. Location of sites 6 and 8 on the map AZP 77-44

ułamki ceramiki – 17 493 fragmenty, a poza tym przedmioty z krzemienia, polepa, zabytki metalowe (m.in. siekiera z kultury łużyckiej, zapinka z okresu rzymskiego, noże żelazne), gładziki i tłuczki kamienne oraz przepalone kości zwierzęce.

### ■ ŚLADY NAJSTARSZEGO OSADNICTWA

Najstarsze ślady działalności człowieka rozpoznano wśród nielicznych wyrobów krzemiennych odkrytych w różnego typu warstwach eksploracyjnych obu stanowisk (Ryc. 3, 4). Ze środkową epoką kamienia należy łączyć półtylczak wiórowy zbliżony do typu Komornica, znaleziony luźno na stanowisku 6, na arze 45 w Ha I (Ryc. 3:2). Z tego samego ara pochodzi fragment dwupiętника odbity prawdopodobnie z rdzenia wiórowego mikrolitycznego (Ryc. 3:5) a z stanowiska 8, Ha I ar 23 mocno wykorzystany, mikrolityczny rdzeń wiórowo-odłupkowy (Ryc. 4:6). Wśród pozostałych wyrobów krzemiennych na uwagę zasługuje wtórnie przekształcony techniką łuszczniową narzędzie wiórowe z intensywnym wyświeceniem krawędzi bocznej, który wraz z innymi formami wiórowymi (Ryc. 4:1, 7) i odłupkowymi (Ryc. 3:1; 4:2) należy łączyć z młodszą epoką kamienia. Większość zabytków wykonana została z krzemienia narzutowego (bałtyckiego) lub w pojedynczych przypadkach z surowca

jurajskiego i czekoladowego (materiał krzemienny opracowany został przez dr. Piotra Papiernika z Muzeum Archeologicznego i Etnograficznego w Łodzi).

Dokonując próby interpretacji omawianych materiałów należy wskazać na ich prawdopodobny związek chronologiczny, a może też funkcjonalny z wielokrotnym osadnictwem różnych faz epoki kamienia rozpoznany na sąsiednim stanowisku 3 w Stawie. Ponadto należy przypomnieć odkrycie obozowisk mezolitycznych kultury komornickiej na nieodległych stanowiskach 6, 7 i 8 z Mokrska-Szlacheckiego, pow. Wieluń (Niesiołowska-Śreniowska 1975, 28-29).

Z wczesnej epoki brązu (być może z kultury trzcinieckiej) pochodzą nieliczne materiały w postaci zaledwie 6 fragmentów ceramiki pochodzących z nawarstwień pozaobiektowych. Charakteryzuje je zdobienie grupami poziomych żłobków wykonywanych patykami lub grzebieniem.

### ■ KULTURA ŁUŻYCKA

Obiekty osadnicze kultury łużyckiej występują na całym pasie obejmującym oba stanowiska, a ich koncentracja znajdowała się w części centralnej i wschodniej, głównie w rejonie stanowiska 8. W kierunku zachodnim (w stronę stanowiska 3 w Stawie) widoczne jest ich duże rozrzedzenie. W trakcie badań odkryto 257 obiektów kultury łużyckiej, ponadto wiele z nich pozbawionych materiału datującego z uwagi na charakter ich wypełniska należy prawdopodobnie łączyć z tą jednostką kulturową.

Wśród obiektów najliczniejszą grupę stanowią różnego rodzaju jamy osadnicze (239), następnie dołki postępowe (20), skupiska ceramiki (13), paleniska (8) i piece (2). W przedstawionej klasyfikacji wykorzystano podział zaproponowany przez B. Muzolfa dla osady w Grabku stan. 11, pow. Bełchatów (Muzolf 2002) wraz z modyfikacjami W. Sicińskiego i W. Stasiaka dla stanowiska nr 3 w Stawie, pow. Wieluń (Siciński, Stasiak 2009, 9-13).

### JAMY OSADNICZE

Obiekty tego rodzaju występują najliczniej na tym stanowisku. W większości posiadały one zarys owalny, kolisty lub zbliżony do owalnego, rzadziej nieregularny, zbliżony do kwadratowego lub ósemkowaty. W przekroju charakteryzowały się profilami nieckowatymi lub nieregularnymi, często podwójnie nieckowatymi lub półkolistymi, a sporadycznie trapezowatymi, wannowatymi i workowatymi.

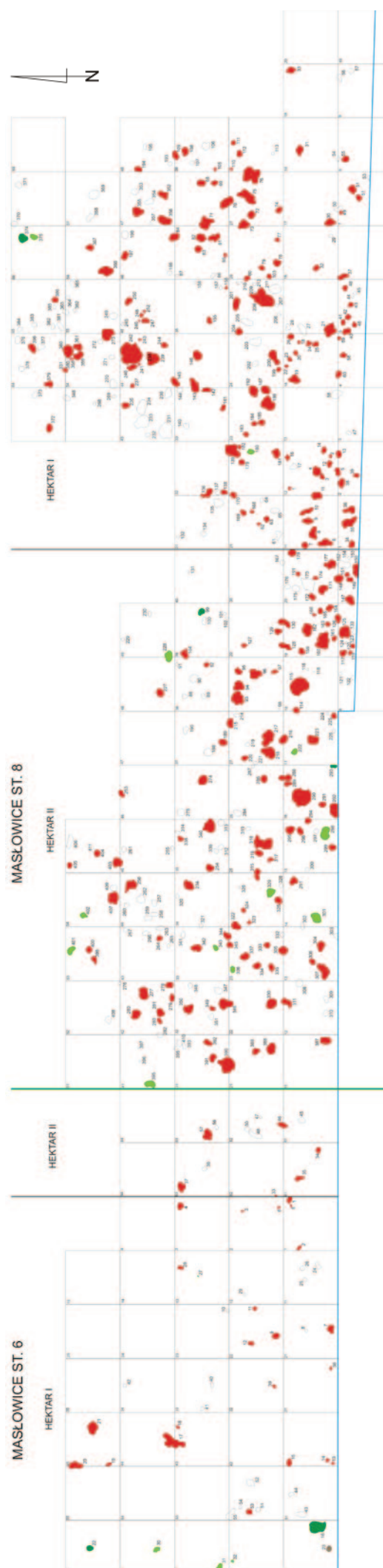
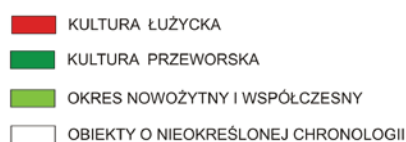
Najliczniejszą grupę stanowią na stanowisku jamy kształtu owalnego o profilu nieckowatym, rzadko tylko

**Ryc. 2.** Masłowice, stan. 6, gm. Wieluń, woj. łódzkie. Plan zbiorczy obiektów archeologicznych.

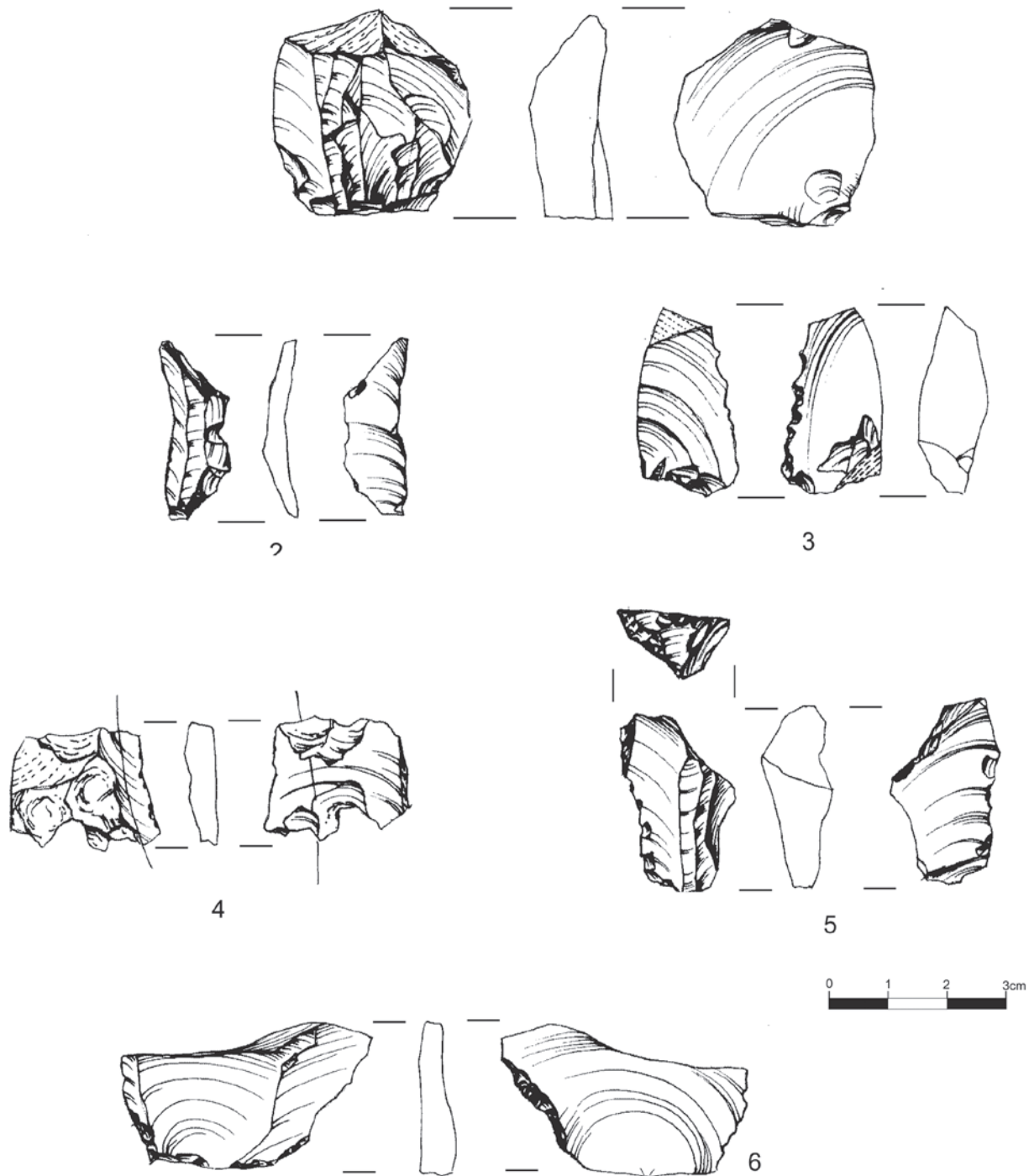
**Fig. 2.** Masłowice, site 6, Wieluń commune, łódzkie voivodeship. General plan of features

o nieregularnym dnie (typ B, odmiana I). Należy do niego 115 obiektów, a ich wielkość wahała się od  $44 \times 40$  cm do  $356 \times 304$  cm. Ich głębokość dochodziła od 10 do 72 cm. Kolejną grupę stanowią obiekty kształtu owalnego o profilu półkolistym, których wystąpiło 33. Ich wielkość wynosiła od  $66 \times 42$  cm do  $360 \times 172$  cm, zaś głębokość wypełniska wynosiła od 12 do 87 cm. 26 jam miało kształt owalny i koliste o przekroju wannowatym (typu B odmiany II). Rozmiary obiektów mieściły się w przedziale od  $56 \times 60$  cm do  $274 \times 186$  cm, a ich głębokość od 12 do 84 cm. Ich wannowaty profil może wskazywać na zabezpieczenie ścian przed osuwaniem się piasku przy pomocy konstrukcji wykonanych prawdopodobnie z drewna. Jam kształtu nieregularnego o profilu nieckowatym wystąpiło 24, a ich wymiary wynosiły od  $98 \times 108$  cm do  $350 \times 216$  cm, zaś głębokość wypełniska od 24 do 88 cm. Pozostałe obiekty o innym kształcie i przekroju wystąpiły sporadycznie. Wypełniska jam stanowiła szarobrunatna, szara lub jasnoszara próchnica z piaskiem, rzadziej ciemnoszara próchnica z węglami i czasem z domieszką piasku. Najczęściej były to obiekty jednowarstwowe, tylko w kilkunastu wypadkach zarejestrowano wielowarstwowy układ wypełniska.

Trudno określić funkcję poszczególnych obiektów określonych jako jamy, z uwagi na znaczne przeobrażenia po okresie ich użytkowania. Jedynie w przypadku obiektów o dość dużych rozmiarach możemy domyślać się ich związku z budownictwem mieszkalnym lub gospodarczym. Dwa obiekty ze stanowiska 8 – 208 i 242 z uwagi na obecność dołków posłupowych po przeciwnych stronach jam możemy interpretować jako pozostałości budynków naziemnych o konstrukcji zrębowej. W obiekcie 208 zauważalna jest „piwniczka” zagłębiona mniej więcej pośrodku obiektu na głębokość 78 cm (Ryc. 5). Jej wielkość wynosiła  $386 \times 370$  cm (powierzchnia –  $14,3 \text{ m}^2$ ). Drugi z obiektów – 242 – był jeszcze większy:  $470 \times 400$  cm (powierzchnia  $18,8 \text{ m}^2$ ), a profil obiektu







**Ryc. 3.** Masłowice, stan. 6, gm. Wieluń, woj. łódzkie. Wybór zabytków krzemiennych z epoki kamienia: (1) Ha I, ar. 41, warstwa; (2, 5) Ha I, ar. 45, warstwa; (3) Ha I, ar. 62, warstwa; (4) Ha I, ar. 3, warstwa; (6) Ha I, ar. 42, warstwa (rys. E. Pawlak)

**Fig. 3.** Masłowice, site 6, Wieluń commune, łódzkie voivodeship. Selection of flint relics from the Stone Age: (1) Ha I, are. 41, layer; (2, 5) Ha I, are. 45, layer; (3) Ha I, are. 62, layer; (4) Ha I, are. 3, layer; (6) Ha I, are. 42, layer (fig. E. Pawlak)

wannowaty i miał głębokość 44 cm (Ryc. 6). Z pozostałych jam, które osiągały ponad 5 m<sup>2</sup> powierzchni, można wymienić następujące obiekty ze stanowiska 8: (5,64 m<sup>2</sup>); 75 (6,26 m<sup>2</sup>); 76 (7,15 m<sup>2</sup>); 93 (5,15 m<sup>2</sup>); 160 (5,82

m<sup>2</sup>); 186 (5,57 m<sup>2</sup>); 217 (7 m<sup>2</sup>); 233 (13,4 m<sup>2</sup>); 290 (10,8 m<sup>2</sup>); 318 (7,56 m<sup>2</sup>) i obiekt 17 ze stanowiska 6 (9,12 m<sup>2</sup>). Ich stosunkowo uboga zawartość kulturowa (od kilku do kilkudziesięciu ułamków ceramiki i grudek polepy) wskazuje raczej na ich funkcję gospodarczą związaną z przechowywaniem zapasów. W Masłowicach wystąpiło wiele obiektów o powierzchni między 3 a 5 m<sup>2</sup>. Ich wielkość może wskazywać na możliwość interpretacji jako zagłębionych w podłoże pozostałości budynków gospodarczych. Mogą być związane z gospodarczą eksploatacją najbliższej okolicy w celu pozyskiwania pożywienia. Są to jamy stosunkowo mocno zagłębione w podłoże (od 20-80 cm), jednak brak jest śladów

elementów konstrukcyjnych (zadaszenia albo polepy ze ścian), które chroniłyby przed zimnem i opadami.

### DOŁKI POSŁUPOWE

Na stanowiskach w Masłowicach kolejną grupę obiektów stanowią dołki posłupowe, których odkryto 20, przy czym 4 z nich związane były z obiektami interpretowanymi jako mieszkalne – to obiekty 207, 209, 241, 242. W klasyfikacji B. Muzolfa dołki posłupowe określone zostały jako typ XV obiektów archeologicznych. Cztery z tych obiektów można zaliczyć do typu XV odmiany A, czyli do dołków kolistych. Pod względem wielkości mieściły się one w przedziale od  $34 \times 34$  cm do  $62 \times 56$  cm. W przekroju były półkoliste i zagłębione w podłoże od 10 do 23 cm. Typ XV odmiany B, obejmujący dołki posłupowe kształtu owalnego, reprezentowany był przez 16 obiektów. Ich wielkość wynosiła od  $20 \times 25$  cm do  $47 \times 80$  cm, a wypełniska posiadały przekrój nieckowaty, stożkowaty lub półkolisty. Ich głębokość wahała się od 18 do 66 cm.

### SKUPISKA CERAMIKI

Takim mianem określone zostały miejsca nasycenia dużą ilością materiału ceramicznego na niewielkiej przestrzeni. Na stanowiskach 6 i 8 w Masłowicach znaleziono 13 tego typu obiektów. W rzucie płaskim miały one kształt owalny lub zbliżony do owalnego o wymiarach od  $41 \times 16$  cm do  $114 \times 106$  cm. Nasycenie materiałem ceramicznym wahało się od kilkudziesięciu do stu kilkudziesięciu ułamków ceramiki pochodzących albo z jednego albo z kilku naczyń.

### PIECE

Na obu stanowiskach znaleziono po jednym obiekcie, który można określić jako pozostałość po urządzeniu służącym do wypalania lub suszenia ceramiki. Obiekt 37 na stanowisku 6 miał kształt owalu o wymiarach  $120 \times 162$  cm, a głębokość wypełniska wyniosła 58 cm (Ryc. 7). W obiekcie o nieckowatym profilu znaleziono blisko 350 ułamków z kilkunastu naczyń oraz ponad 300 grudek polepy pochodzących zapewne z kopuły pieca. Obiekt 38 ze stanowiska 8 miał podobne wymiary:  $152 \times 118$  cm, a głębokość – 48 cm (Ryc. 8). W wypełnisku znaleziono jedno prawie całkiem zachowane naczynie zasobowe oraz ułamki innych naczyń leżące pod warstwą polepy z kopuły pieca, a same fragmenty ceramiki leżały na czymś w rodzaju „podłogi” z polepy. Nad górną Wartą spotykamy piece do wypału ceramiki od IV-V okresu epoki brązu, a sposób ich wykonywania dotarł na ten teren z południa i południowego wschodu (Gardawski 1979, 268-269).

### PALENISKA

Na obu stanowiskach w Masłowicach znaleziono 8 obiektów, które należą do typu XII wg B. Muzolfa, obejmującego paleniska i ogniska. Wszystkie one są dość znacznych rozmiarów – najmniejszy ma  $70 \times 80$  cm, a pozostałe mają wymiary od  $112 \times 108$  cm do  $316 \times 94$  cm. Jedyne w przypadku obiektu 42 mamy do czynienia z paleniskiem, gdyż w wypełnisku wystąpiła warstwa kamieni zmieszana ze spalenizną, wśród których leżały ułamki naczyń glinianych. W pozostałych obiektach nie wystąpiły kamienie, a jedynie warstwy spaleni-ny z polepą i nielicznymi uławkami naczyń.

### ROZPLANOWANIE OSADY

Z uwagi na niewielkie zróżnicowanie funkcjonalne obiektów, a także uchwycenie w liniach rozgraniczenia inwestycji jedynie północnego skraju dużej osady, analiza jej rozplanowania przestrzennego jest silnie utrudniona. Przebadany fragment osady rozciąga się w zwartej postaci w centralnej i południowej części Ha I i II stanowiska 8 oraz we wschodnich skrajnych arach stanowiska 6 przy styku ze stanowiskiem 8. Teren, który miał być zniszczony wskutek prac ziemnych związanych z budową obwodnicy zajmował obszar 80-100 arów. W strefie tej widoczne są koncentracje obiektów w centralnej części Ha II, w południowo-wschodniej części tego hektara na stanowisku 8 oraz w centralnej części Ha I na tym stanowisku. Możemy zaobserwować koncentrację obiektów związaną z obiektem mieszkalnym 208 na arze 25 Ha I. Mogły one tworzyć rodzaj układu z centralnie położonym domem otoczonym jamami zasobowymi. To samo może dotyczyć grupy kilkudziesięciu obiektów na arach 19, 29, 9, 10 w Ha II oraz blisko położonego zespołu wielu jam skupionych dookoła na arach 1, 2 i 11, 12 w Ha I. Kolejne dwa skupiska tworzące „zagrody” możemy zaobserwować na arach 44, 54 i 45 w Ha I (wokół obiektu mieszkalnego 242) oraz na arach 46, 47, 36, 37, 38, 26, 27 i 28 na Ha I. W tym drugim przypadku mamy do czynienia z grupą obiektów w układzie dookolnym wokół pustego placu. Kolejnych dwóch zagród z pustymi placami pośrodku możemy się doszukiwać w zespołach obiektów na arach 35, 36, 37, 25, 26, 27, 15, 16 oraz na arach: 27, 28, 17, 18 w Ha II. W tej części stanowiska mamy do czynienia w sumie z czterema lub pięcioma zespołami związanymi ze strefą mieszkalną lub gospodarczą osady kultury łużyckiej. Ślady pojedynczych dołków posłupowych rejestrowane w obrębie grup obiektów mogą stanowić elementy konstrukcyjne obiektów naziemnych o charakterze gospodarczym, być może magazynowym. Z taką interpretacją możemy się spotkać w przypadku części obiektów

z osady w Kowalewiczach (Marchelak, Tyszler 2003, 206-207). Osada na stanowiskach 6 i 8 w Masłowicach jest dużym założeniem osadniczym obejmującym obszar kilku hektarów, rozciągającym się pasem szerokości 120-150 metrów wzdłuż koryta rzeki Pyszniej, być może połączona z niedaleko położoną osadą na stanowisku 3 w Stawie. Licznie nagromadzone obiekty archeologiczne wskazują na to, że należała ona do założeń stałych o długotrwałym charakterze. Przemawia za tym także fakt znalezienia obiektów związanych z produkcją (piece do wypału ceramiki), które zaopatrywały osadę w niezbędne do jej funkcjonowania naczynia gliniane.

## ANALIZA MATERIAŁU RUCHOMEGO CERAMIKA

Z ogólnej liczby 7419 ułamków naczyń pozyskanych podczas badań w wypełniskach obiektów odkryto 4074 fragmenty. Jest to materiał silnie rozdrobniony, w nielicznych wypadkach pozwalający na rekonstrukcję części bądź całego naczynia. Ze względu na sposób potraktowania powierzchni wydzielono grupę ułamków naczyń o powierzchni obustronnie gładzonej, rzadko od wewnątrz szorstkiej, która stanowi około 8-10% całości materiału ceramicznego zebranego na obu stanowiskach. Dominuje materiał ceramiczny o powierzchni zewnętrznej chropowatej lub szorstkiej. Jako domieszka schudzająca masę ceramiczną w przypadku ceramiki gładkiej stosowany był piasek w niewielkiej ilości, a często też drobnoziarnisty tłuczeń. Powierzchnia tych ułamków jest gładka, czasem na skutek wytarcia lekko szorstka, a barwa ciemnobrunatna lub czarna. Są to naczynia o ściankach cienkich lub średniej grubości.

Pod względem morfologii reprezentują przeważnie typ niewielkich naczyń – czerpaków, dzbanów oraz mis.

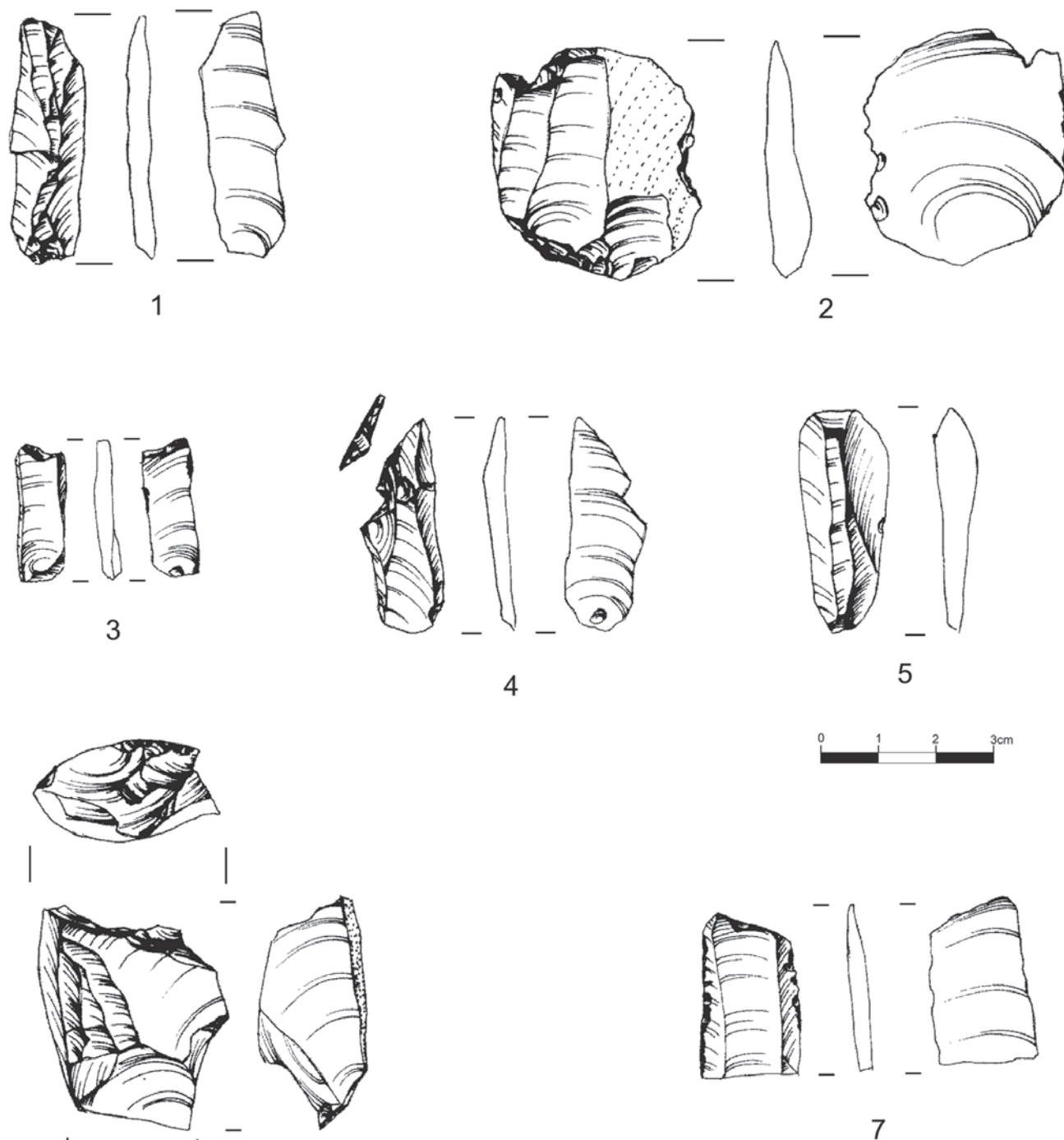
W grupie ceramiki chropowatej jako domieszki stosowano piasek oraz drobno i średnioziarnisty tłuczeń. W ogromnej większości fragmenty takie pochodzą z naczyń dość znacznych rozmiarów: garnków, waz i naczyń zasobowych. Barwa ich jest pomarańczowa, pomarańczowobrunatna, brunatna i szarobrunatna, a powierzchnia z reguły jest szorstka z obu stron. Czasem mamy do czynienia z chropowaceniem po stronie zewnętrznej, w tym pionowe ciągi palcowe przebiegające przez prawie całą wysokość naczynia.

Pod względem morfologicznym w przypadku materiałów z obu stanowisk w Masłowicach możemy wyróżnić dziewięć grup naczyń, wśród których mogą występować odmiany. Opierając się na podziale zaproponowanym przez W. Sicińskiego i W. Stasiaka dla stanowiska w Stawie (Siciński, Stasiak 2009, 16) można

zaklasyfikować ułamki naczyń z Masłowic do następujących grup: grupa A – garnki, grupa B – naczynia wazowate; grupa C – misy; grupa D – pucharki i amfory; grupa E – dzbanki, grupa F – czerpaki; grupa G – naczynia sitowate, grupa H – naczynia miniaturowe, grupa I – talerze i grupa J – kubki.

Do grupy A można zaliczyć dużą grupę naczyń. Głównie mamy do czynienia z fragmentami partii przydennych, brzuśców oraz wylewów (Ryc. 9). Charakteryzują się lekko baniastym brzuścem przechodzącym w mniej lub bardziej wychyloną szyję oraz prosto ściętą lub lekko ścienną krawędź. Powierzchnia zewnętrzna jest w większości przypadków chropowata przez obrzucanie gliną oraz przez obmazywanie palcami w postaci pionowych ciągów. Niekiedy tylko same krawędzie są starannie wygładzane. Naczynia tej grupy charakterystyczne są dla wczesnych faz kultury łużyckiej i znajdowane są na wielu stanowiskach, przy czym liczne są na stanowisku w Zbrojewsku, pow. Kłobuck, w górnym dorzeczu Warty (Gardawski 1979, 57, tabl. VI: 11-12). Poza tym znaleziono je na stanowiskach w Błoniach, pow. Łęczycza (Kraszewski 1975, 153, tabl. II: 18), w Dankowie, pow. Kłobuck (Gedl 1961, tabl. V: 7-8) i Stobnicy, pow. Piotrków Trybunalski (Wiklak 1963, tabl. XIV: 4, XX: 4).

Grupa B – należą do niej naczynia wazowate i można wśród nich wyróżnić kilka odmian. Odmiana a – reprezentowana jest przez naczynie o jajowatym lub lekko baniastym brzuścu oraz cylindrycznej szyi o prostej krawędzi z obiektu 24 ze stanowiska 8 (Ryc. 10:1). Powierzchnia brzuśca jest lekko chropowata, zaś szyja – wygładzona. Tego rodzaju ceramika należy do typowych form grupy konstantynowskiej (Gedl 1999, 28, tabl. VI: 9), ale spotykamy ją również na stanowiskach kultury łużyckiej z wczesnych faz jej rozwoju. Do odmiany b zaliczone zostały naczynia o baniastym brzuścu oraz lekko nachylonej do wewnątrz prostej szyi. Takie w pełni zrekonstruowane naczynie znaleziono na stanowisku 8 w obiekcie 2 (Ryc. 10:2). Formy te trwają przez cały czas występowania kultury łużyckiej aż po okres halsztacki (Wiklak 1972, tabl. VIII: 7, IX: 2). Odmiana c – do niej należą wazy o baniastym brzuścu i wyodrębnionej szyi o rozchylonym brzegu. Naczynie takie znalezione zostało w obiekcie 18 na stanowisku 8 i zdobione było szerokimi pionowymi i ukośnymi żłobkami (Ryc. 11). Ten ornament jest charakterystyczny dla grupy środkowopolskiej kultury łużyckiej szczególnie w IV okresie epoki brązu (Marchelak, Tyszler 2003, 99). Do tej grupy można zaliczyć też fragmentarycznie zachowane naczynie odkryte w obiekcie 37 na stanowisku 6. W obiekcie 24 na stanowisku



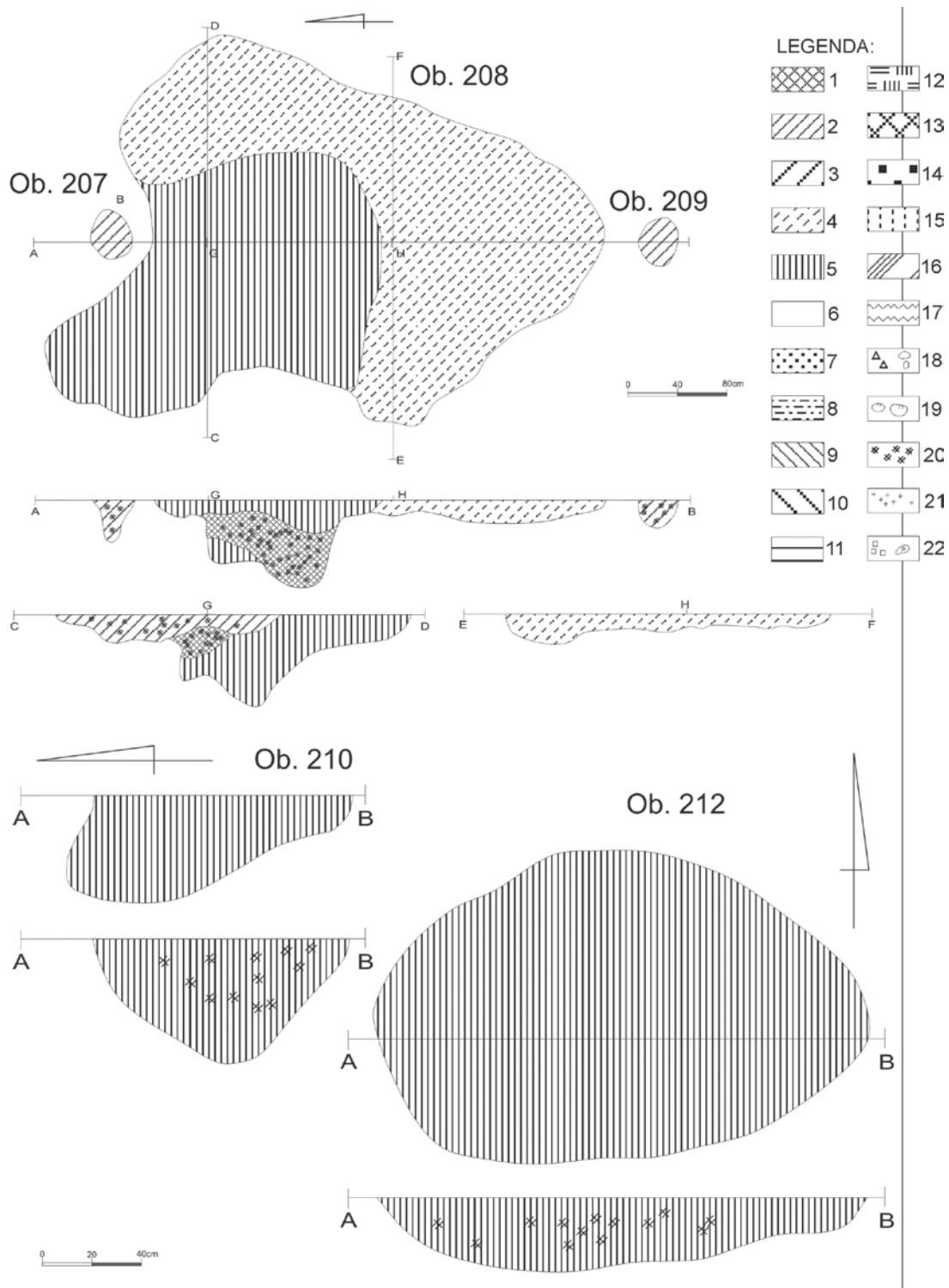
**Ryc. 4.** Masłowice stan. 8, gm. Wieluń, woj. łódzkie. Wybór zabytków krzemiennych z epoki kamienia: (1, 2) Ha I, ar. 20, warstwa; (3, 5) Ha I, ar. 56, warstwa; (4) Ha I, ar. 47, warstwa; (6) Ha I, ar. 23, warstwa; (7) Ha II, ar. 15, warstwa (rys. E. Pawlak).

**Fig. 4.** Masłowice site 8, Wieluń commune, łódzkie voivodeship. Selection of flint relics from the Stone Age: (1, 2) Ha I, are. 20, layer; (3, 5) Ha I, are. 56, layer; (4) Ha I, are. 47, layer; (6) Ha I, are. 23, layer; (7) Ha II, are. 15, layer (fig. E. Pawlak)

8 wystąpiła większa partia brzuśca wazy zaopatrzonego w ucho z odchodzącymi od niego „wąsami”. Naczynie do połowy brzuśca jest wygładzane, a od największej wydętości brzuśca chropowate (Ryc. 11:2). Tego typu zdobienie półksiężycowatymi „wąsami” pod uszkami występuje już w okresie neolitu, gdzie pojawia się w kulturze amfor kulistych, znajdowana jest także na stanowiskach kultury trzcinieckiej i łużyckiej, m.in. na stanowisku w Nowej Hucie-Mogile (Rachowaniec 1985, tabl. XIII:1, XVIII:5).

Grupa C naczyń należy do najliczniejszych znalezionych na osadzie w Masłowicach. Należą do niej misy i z uwagi na ich niektóre cechy możemy wyróżnić trzy odmiany. Odmiana a reprezentowana jest przez fragmenty naczyń z pogrubioną krawędzią. Odkryto je luźno na stanowisku 6 w arach 32 i 42 w Ha I. W tym





**Ryc. 5.** Masłowice stan. 6-8, gm. Wieluń, woj. łódzkie. Rzuty poziome i profile obiektów kultury łużyckiej.

Legenda: 1 – czarna próchnica ze spalenizną, 2 – jasnoszary piasek z próchnicą, 3 – jasnoszara próchnica, 4 – jasnobrunatny piasek z próchnicą, 5 – ciemnobrunatna próchnica z węglami, 6 – żółty piasek, 7 – szara próchnica z węglami, 8 – piasek z domieszką brunatnej próchnicy, 9 – ciemnoszara próchnica z węglami, 10 – brunatna próchnica z piaskiem, 11 – szaro-brunatna próchnica z domieszką piasku, 12 – szaro-beżowa glina, 13 – ciemnobrunatny piasek z domieszką próchnicy, 14 – pomarańczowy przepalony piasek, 15 – jasnobieżowy piasek z próchnicą, 16 – pomarańczowy żwirek, 17 – biały piasek z jasnoszarą próchnicą, 18 – ceramika, 19 – kamienie, 20 – węgle drzewne, 21 – kości ludzkie, 22 – polepa (rys. J. Ziętek, A. Pełka, A. Morawska)

**Fig. 5.** Masłowice site 6-8, Wieluń commune, Łódzkie voivodeship. Horizontal projections and profiles of the features of the Lusatian culture. Legend: 1 – black humus with burnt material, 2 – light grey sand with humus, 3 – light grey humus, 4 – light brown sand with humus, 5 – dark brown humus with coal, 6 – yellow sand, 7 – grey humus with coal, 8 – sand with an addition of brown humus, 9 – dark grey humus with coal, 10 – brown humus with sand, 11 – grey-brown humus with an addition of sand, 12 – grey-beige clay, 13 – dark brown sand with an addition of humus, 14 – orange burnt sand, 15 – light beige sand with humus, 16 – orange grit, 17 – white sand with light grey humus, 18 – ceramics, 19 – stones, 20 – charcoal, 21 – human bones, 22 – pugging (fig. J. Ziętek, A. Pełka, A. Morawska)



drugim przypadku pod krawędzią występuje zdobienie w postaci dookólnego żłobka. Pogrubione krawędzie spotyka się na cmentarzyskach wczesnołużyckich, m.in. w Dankowie (Gedl 1963, tabl. XIII:12, XVII:16) i Zbrojewsku (Gedl 1971, tabl. IV:3, V:2), zaś w dorzeczu Liswarty misy takie charakterystyczne są dla III okresu epoki brązu (Gedl 1971, 169). Do odmiany b zaliczamy fragmenty jednego naczynia odkrytego w obiekcie 38 na stanowisku 8 oraz niewielki ułamek z obiektu 200. Pierwsze naczynie było dużych rozmiarów – średnica wylewu wynosiła 42 cm, brzusec był prawdopodobnie zaokrąglony i lekko chropowaty, a szeroka krawędź rozchylna była na zewnątrz szyi. Fragment z obiektu 200 miał powierzchnię wygładzoną i nie posiadał zdobienia. Tego typu misy odmiany b, ale zdobione pionowymi żłobkami, znaleziono w grobie 1 w Krokoczcach, pow. Łęczyca (Wiklak 1963, tabl. II:2) i na sąsiadującym z Masłowicami stanowiskiem 3 w Stawie, pow. Wieluń (Siciński, Stasiak 2009, ryc. 2.4:3). Odmiana c grupuje misy o lekko wychylonej na zewnątrz krawędzi i lekko chropowatym brzuścu. Takie naczynia znalezione zostały w obiekcie 37 na stanowisku 6 (Ryc. 11:3) oraz w obiekcie 21 na stanowisku 8. Tego typu głębokie misy spotykane są w podgrupie częstochowsko-gliwickiej grupy górnośląsko-małopolskiej kultury lużyckiej ze schyłku epoki brązu i początku epoki żelaza (Gedl 1989, 639, tabl. CXXXIII: 16). Odmiana d obejmuje misy o krawędziach wychylonych do wewnątrz. Naczynia te mają przeważnie gładką powierzchnię i czasem zdobione są poziomym żłobkiem podkrawędnym. Wystąpiły one luźno na stanowisku 6 w Ha I ar 64 oraz na stanowisku 8 w obiektach: 162, 186 oraz luźno. Fragment misy tej odmiany, ale z lekko chropowatym brzuścem, znaleziony został także na stanowisku 8 w obiekcie 52. Misy odmiany d pojawiają się na stanowiskach grupy środkowopolskiej kultury lużyckiej w okresie halsztackim, gdzie wypierają powszechnie dla epoki brązu misy stożkowate (Zawilski 2001, 231).

Grupa D reprezentowana jest przez amforę odkrytą w obiekcie 3 na stanowisku 8 (Ryc. 11:4). Naczynie to posiadało wysoką szyjkę lekko rozchylną na zewnątrz oraz baniasty brzusec umieszczony poniżej środka naczynia i zaopatrzone w parę uch. Naczynie zdobione było grupami po 5 pionowych żłobków umieszczonych na brzuścu. Takie naczynia w grupie środkowopolskiej kultury lużyckiej datowane są na starsze fazy tej kultury – III-IV okres epoki brązu (Dąbrowski, Gardawski 1979, 97, tabl. XXII:7, 10).

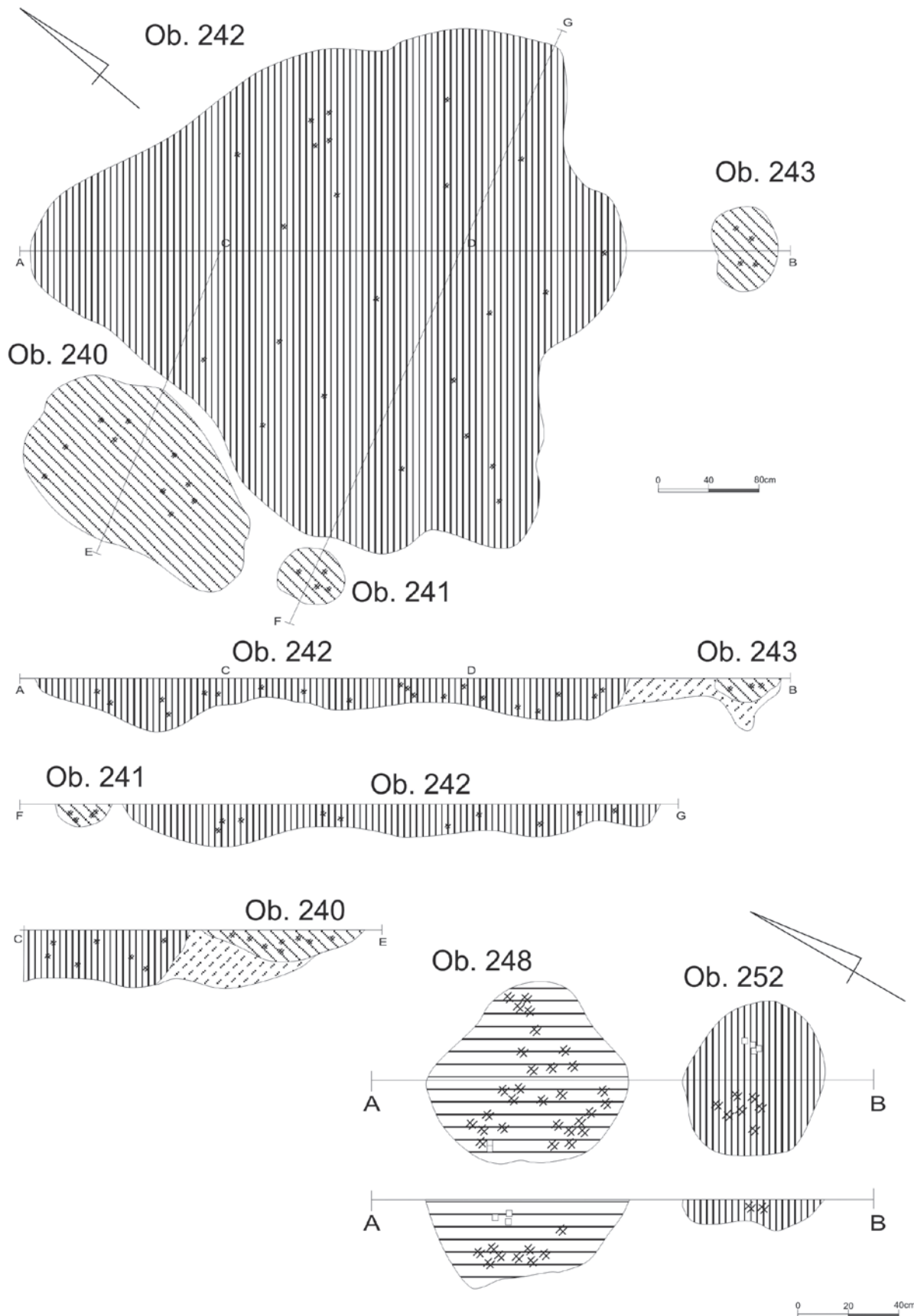
Grupa E, do której należą dzbany, jest reprezentowana tylko przez znalezione luzem dwa małe fragmenty należące do odmiany b w podziale W. Sicińskiego i W.

Stasiaka (2009, 20). Do tej odmiany należą naczynia o brzuścu guzowym wypychanym na zewnątrz, tworzące czworokątną formę największej wydętości brzuśca. Naczynia te typowe są dla wczesnej fazy śląskiej grupy kultury lużyckiej datowanej na starszą fazę III okresu epoki brązu (Gedl 1999, 38).

Grupa F obejmuje naczynia niewielkich rozmiarów, określanych jako czerpaki. Odkryte fragmenty to niestety tylko taśmowate ucha, co uniemożliwia zrekonstruowanie form. Grupa G skupia naczynia sitowate, których fragmenty znaleziono na stanowisku 8. W pierwszym przypadku fragmenty pochodzą z misy, pozostałych przypadkach stan ich zachowania nie pozwala na określenie ich formy morfologicznej. Grupa H obejmuje naczynia miniaturowe, które reprezentowane są tylko przez fragment z obiektu 1 ze stanowiska 8. Zdobiony jest ornamentem pionowych żłobków obwiedzionych dookólnym żłobkiem (ornament guzowaty). Z uwagi na ornament można określić jego datowanie na III okres epoki brązu. Do grupy I należą talerze, które na stanowiskach w Masłowicach wystąpiły dość licznie (Ryc. 12). Powierzchnia tych talerzy z reguły była lekko szorstka z powodu dużej domieszki tłucznia i piasku, którą schudzono glinę. Naczynia w większości posiadały zdobienie w postaci dołków paznokciowych. Interpretowane są nie tylko jako talerze, ale także jako pokrywki do naczyń czy też placki gliniane i są obecne w całym okresie trwania kultury lużyckiej. Najbardziej charakterystyczne są dla okresu halsztackiego i wczesnoloteńskiego, ale początki ich występowania związane są z kulturą trzciniecką. W epoce brązu talerze stanowią jeszcze element procentowo nikły, a rozwój tych form jest najbardziej intensywny w okresie halsztackim C i D. Grupa J obejmuje niewielkie naczynia określane jako kubki. Reprezentowana jest przez fragment naczynia o kształcie lekko beczułkowatym, prostych ściankach lekko rozchylnych przy krawędzi na zewnątrz, pochodzący z obiektu 24 ze stanowiska 8. Tego typu naczynia spotykane są licznie m.in. w grupie środkowopolskiej i charakterystyczne są dla okresu halsztackiego C (Dąbrowski, Gardawski 1979, 90, tabl. XVII:4, 5, 10).

## ZDOBNICTWO

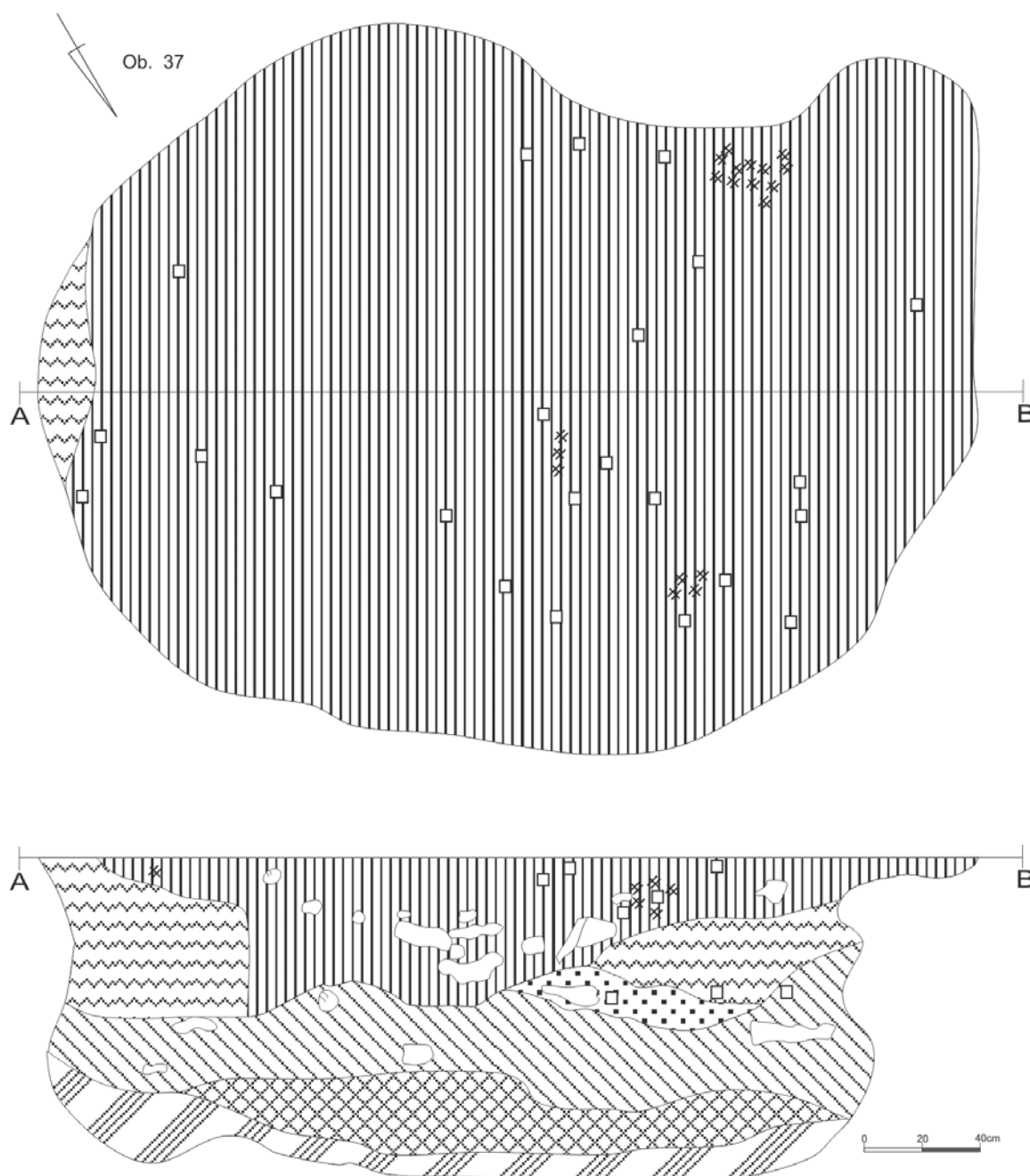
Motywy zdobnicze na fragmentach naczyń odkrytych na osadzie w Masłowicach nie są zbyt różnorodne i bogate. Na naczyniach występuje tylko ornament ryty, odciskany i mający postać dołków paznokciowych. Zdobienie w postaci rytowanych żłobków zaobserwować można w różnych kombinacjach i układach, na przykład jako pojedynczy lub podwójny poziomy dookólny żłobek pod krawędzią, a także kombinację kilku



**Ryc. 6.** Masłowice stan. 6-8, gm. Wieluń, woj. łódzkie. Rzuty poziome i profile obiektów kultury łużyckiej. Legenda jak w Ryc. 5 (rys. A. Pełka, A. Morawska, P. Kendra).

**Fig. 6.** Masłowice site 6-8, Wieluń commune, łódzkie voivodeship. Horizontal projections and profiles of the features of the Lusatian culture. Legend as in fig. 5 (fig. A. Pełka, A. Morawska, P. Kendra)

żłobków poziomych umieszczonych przy przejściu szyjki w brzusiec. Licznie występuje ornament pionowych żłobków umieszczonych pod krawędzią lub na brzuscu (Ryc. 11:1, 4). Motyw żłobków układających się w linie koliste widoczny jest na fragmentach naczyń grupy D oraz grupy



**Ryc. 7.** Masłowice stan. 6, gm. Wieluń, woj. łódzkie. Rzut poziomy i profil pieca kultury łużyckiej. Legenda jak w Ryc. 5 (rys. J. Ziętek, T. Łapa)

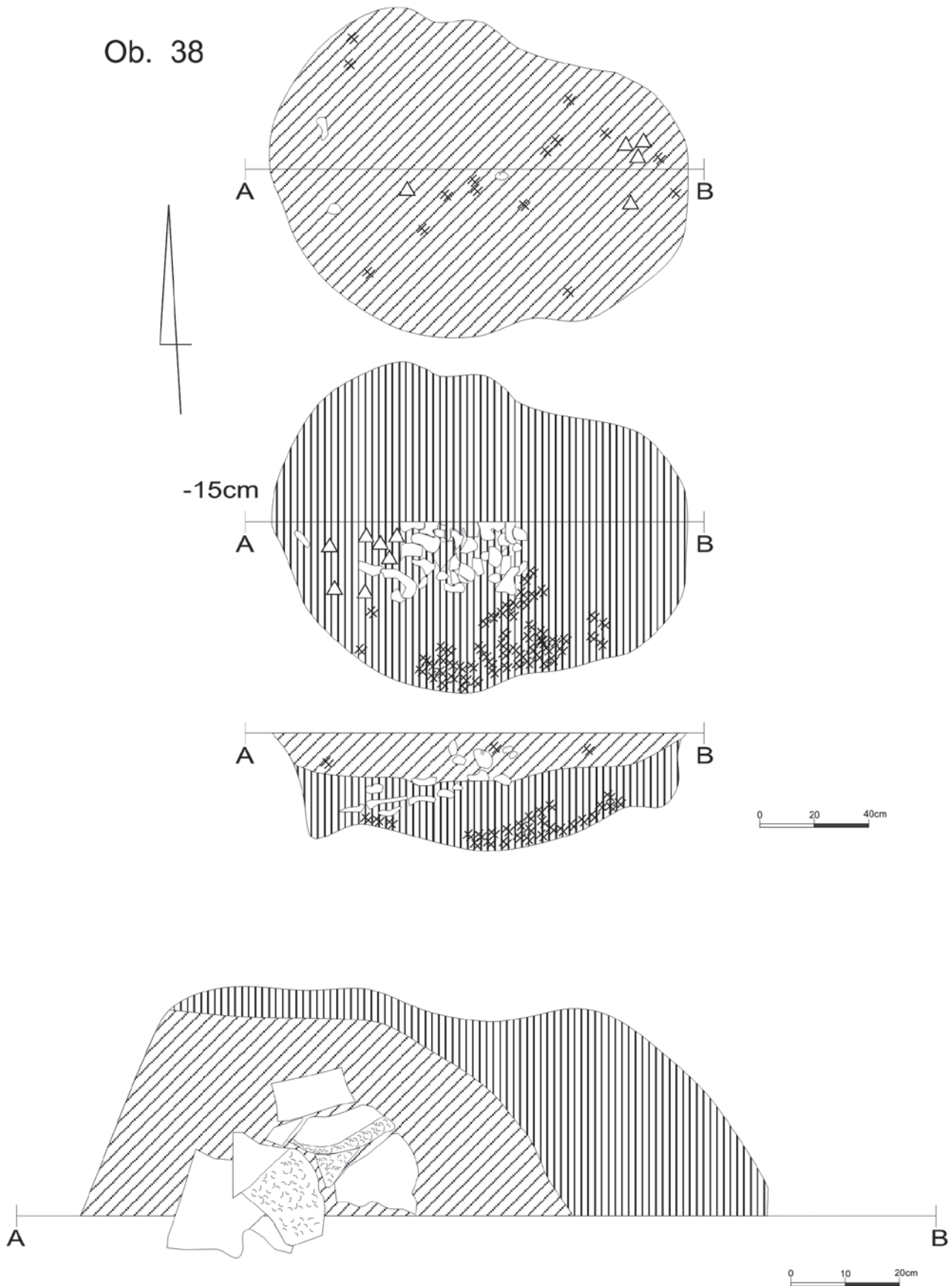
**Fig. 7.** Masłowice site 6, Wieluń commune, łódzkie voivodeship. Horizontal projection and profile of a furnace of the Lusatian culture. Legend as in fig. 5 (fig. J. Ziętek, T. Łapa)

I i charakterystyczny jest dla III-IV okresu epoki brązu. Motyw wąskich żłobków biegnących pionowo i skośnie widoczny jest na fragmentach brzuśców znalezionych luźno na osadzie, zaś zupełnie sporadycznie występuje motyw kilku skośnych żłobków. Pojawiające się gęstsze żłobki zdobiące naczynia, w odróżnieniu od szerokich żłobków charakterystycznych dla starszych faz kultury łużyckiej, zaczynają występować od IV okresu epoki

brązu, zaś w późniejszych okresach skośne żłobki prawie całkiem zanikają (Dąbrowski, Gardawski 1979, 98). Zdobienie w postaci dołków paznokciowych zaobserwować można prawie na wszystkich talerzach (Ryc. 12:2, 3) i na kilku fragmentach brzuśców. Ten rodzaj ornamentu znany jest już w V okresie epoki brązu, a upowszechnia się w okresie halsztackim (Miśkiewicz 1968, 168, Szamałek 1992, 76). Na stanowisku znaleziono również zdobienie uzyskane za pomocą odcisku tkanin. Widoczne jest ono na dolnej części zachowanego w całości naczynia z obiektu 2 ze stanowiska 8 (Ryc. 10:2) oraz na pojedynczym fragmencie z obiektu 33 na tym samym stanowisku. Tego typu zdobienie charakterystyczne jest dla okresu halsztackiego C.

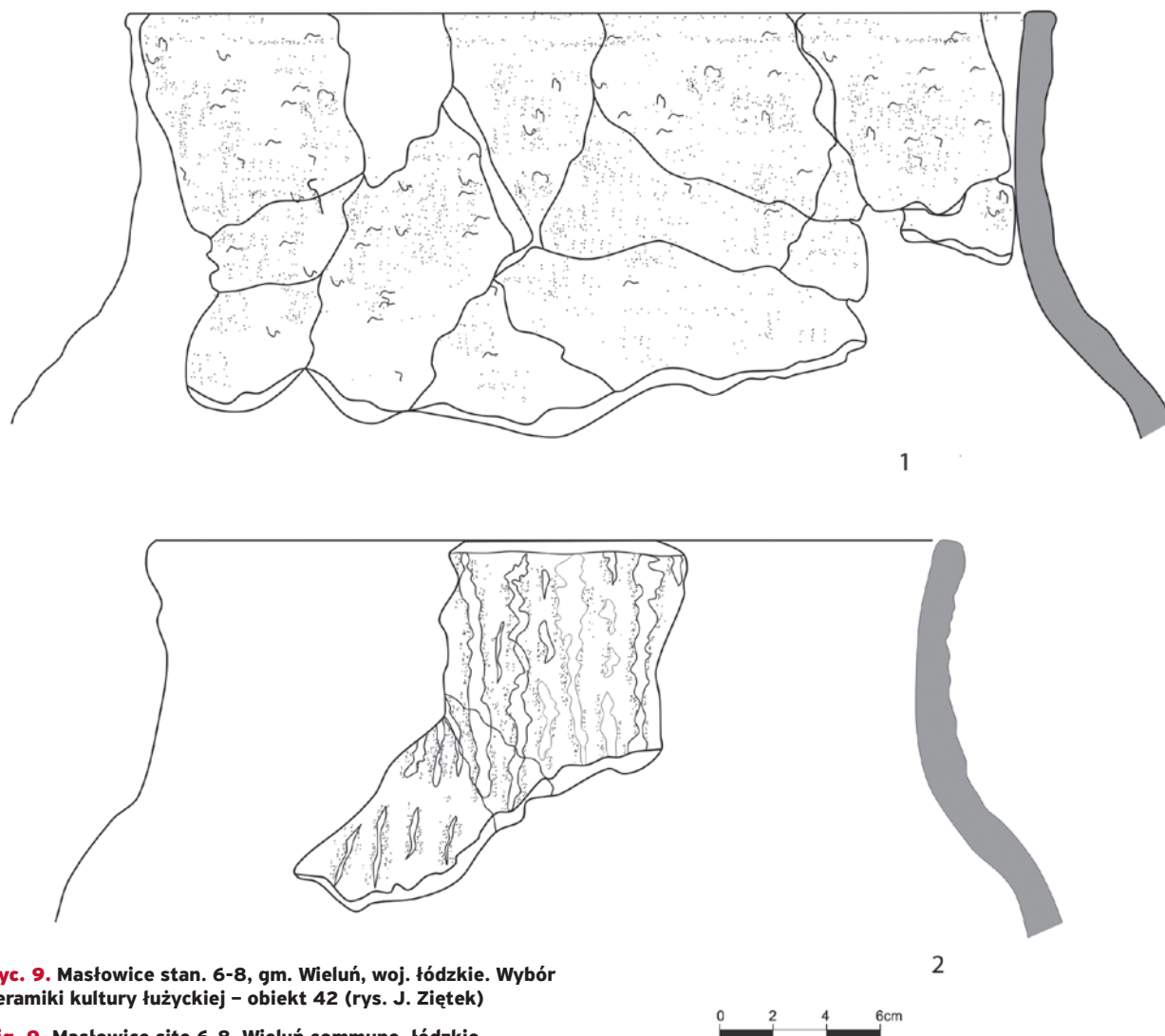


Ob. 38



**Ryc. 8.** Masłowice stan. 8, gm. Wieluń, woj. łódzkie. Rzuty poziome i profil pieca kultury łużyckiej. Legenda jak w Ryc. 5 (rys. J. Ziętek, A. Pełka)

**Fig. 8.** Masłowice site 8, Wieluń commune, łódzkie voivodeship. Horizontal projections and profile of a furnace of the Lusatian culture. Legend as in fig. 5 (fig. J. Ziętek, A. Pełka)



**Ryc. 9.** Masłowice stan. 6-8, gm. Wieluń, woj. łódzkie. Wybór ceramiki kultury łużyckiej – obiekt 42 (rys. J. Ziętek)

**Fig. 9.** Masłowice site 6-8, Wieluń commune, łódzkie voivodeship. Selection of ceramics of the Lusatian culture – feature 42 (fig. J. Ziętek)

## PRZEDMIOTY METALOWE

### SIEKIERKA

W pobliżu osady w Masłowicach na powierzchni znaleziono tulejkowatą siekierkę brązową. Mierzy ona 9 cm, a średnica jej tulejki wynosi 2,7 cm (Ryc. 13:1). Najbardziej zbliżone do egzemplarza z Masłowic są siekierka brązowa z Deszczna w powiecie Gorzów Wielkopolski grupy brandenbursko-lubuskiej kultury łużyckiej z V okresu epoki brązu (Blajer 2001, 59, ryc. 25:22) i siekierka żelazna z Brzeska, powiat Pyrzyce, z grupy górzycyckiej kultury łużyckiej ze starszej fazy okresu epoki żelaza (Blajer 2001, 63, ryc. 27:5).

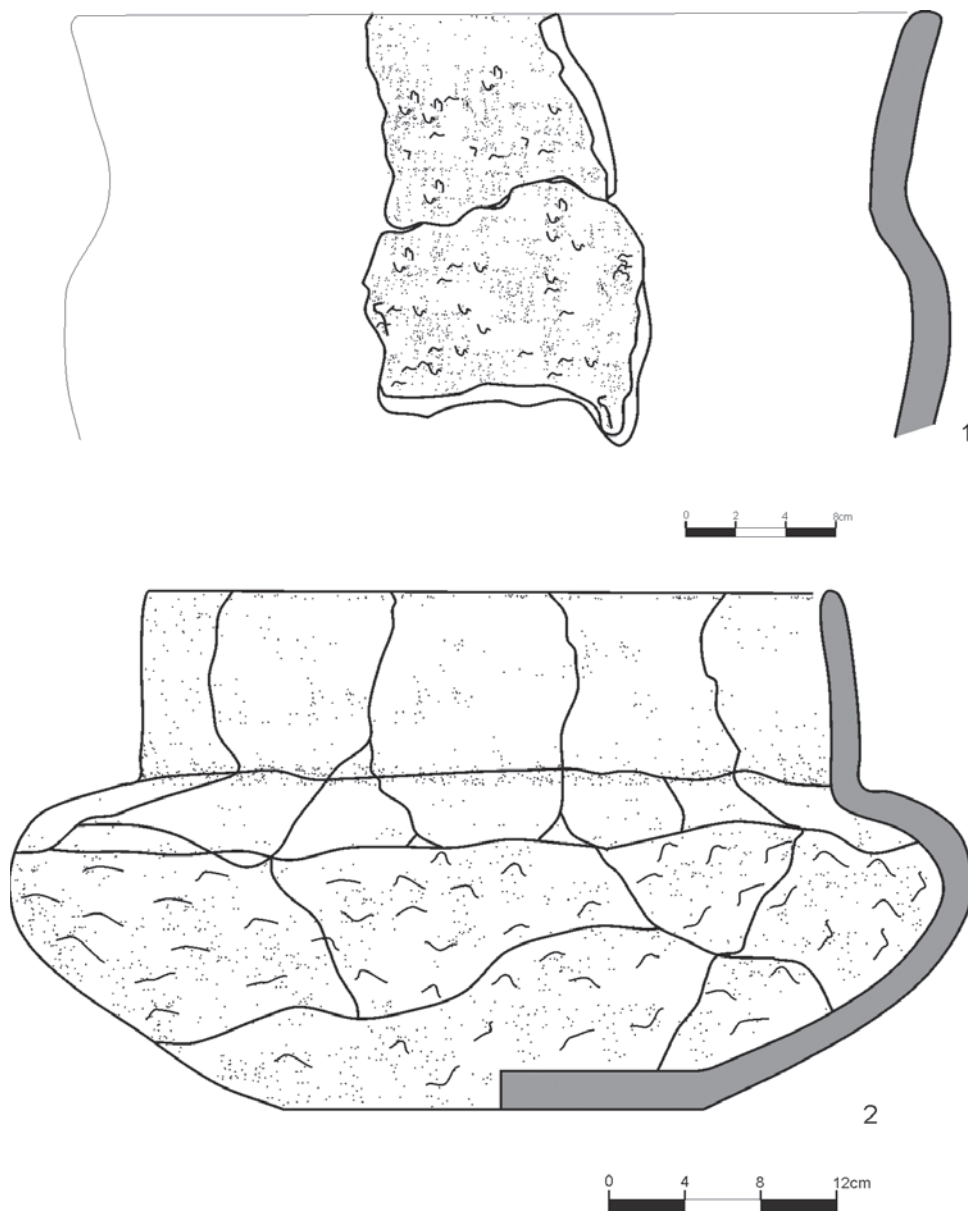
### ROZCIERACZE I TŁUCZKI KAMIENNE

Na stanowisku w Masłowicach znaleziono kilka wygładzonych z jednej strony wyrobów kamiennych (Ryc. 13:2-3). Przedmiot kamienny z obiektu 41 posiada wytartą przednią część ze śladami zbić, świadczącymi o używaniu go do rozbijania i miażdżenia.

W pozostałych trzech przypadkach możemy mówić o rozcieraczach, gdyż ślady zużycia w wyniku miażdżenia i rozcierania występują na większej, płasko ukształtowanej powierzchni. Tego typu artefakty są licznie znajdowane na osadach i związane są głównie z uprawą roli – służyły do rozcierania zboża i innych pokarmów.

### CHRONOLOGIA

Badana osada dostarczyła dużej ilości materiału zabytkowego głównie w postaci ułamków ceramiki. Osada została założona przez ludność kultury łużyckiej w początkach III okresu epoki brązu. Występuje wiele nawiązań do starszego podłoża kulturowego, czyli do horyzontu trzciniECKO-przedłużyckiego, dotyczy to zwłaszcza naczyń grupy B, odmiany a, grupy C odmiany a i b oraz grupy E i H. Za najstarsze można uznać następujące obiekty: 1, 2 i 24 ze stanowiska 8, które to należy umieszczać w fazie formowania się kultury łużyckiej w początkach III okresu epoki brązu. Nieco młodsze mogą być ob. 3, 5, i 18, które można datować na III-IV okres epoki brązu z uwagi na obecność naczyń



**Ryc. 10.** Masłowice stan. 6-8, gm. Wieluń, woj. łódzkie. Wybór ceramiki kultury łużyckiej: (1) obiekt 24; (2) ob. 2 (rys. J. Ziętek)

**Fig. 10.** Masłowice site 6-8, Wieluń commune, łódzkie voivodeship. Selection of ceramics of the Lusatian culture: (1) feature 24; (2) feature 2 (fig. J. Ziętek)

w kształcie amfor oraz typu B odmiany c. Z przełomem okresu brązu i z okresu halszackiego pochodzą naczynia (talerze) grupy I misy grupy C odmiany d oraz grupy J. Z uwagi na te typy naczyń na okres halszacki C można datować obiekty: 17 i 37 ze stanowiska 6 i 52, 148, 162, 186 i 228 ze stanowiska 8. Z tym okresem można wiązać zakończenie funkcjonowania osady związanej zapewne z podgrupą kępińską grupy górnośląsko-małopolskiej kultury łużyckiej.

#### ■ KULTURA PRZEWORSKA

W trakcie badań stanowisk w Masłowicach odkryto 7 obiektów kultury przeworskiej z okresu rzymskiego, z których 6 można określić jako jamy, a jeden jako pozostałość po ognisku. Wśród nich dominują obiekty o kształcie owalnym i przekroju nieckowatym. Ich wielkość wahała się od  $104 \times 132$  cm do  $182 \times 122$  cm, zaś głębokość wypełniska od 41 do 48 cm. Dwie jamy były

kształtu owalnego o przekroju wannowatym, o wymiarach  $112 \times 160$  cm i  $242 \times 132$  cm i głębokości od 28 do 36 cm. Ostatni obiekt miał kształt nieregularny i nieckowaty profil. Wyróżniał się zarówno wielkością ( $300 \times 230$  cm –  $6,9$  m<sup>2</sup>), jak i głębokością – 56 cm. Wypełnisko tych obiektów stanowiła ciemnoszara i brunatna próchnica, niekiedy z dużą ilością węgla drzewnych. Funkcja omawianych obiektów jest trudna do zdefiniowania. Prawdopodobnie w przypadku obiektu 16 ze stanowiska 6 możemy przypuszczać, że mógł sprawować funkcję budowli mieszkalnej (szałas?). Przemawia za tym jego powierzchnia oraz obecność nielicznych grudek polepy. W pozostałych przypadkach mamy do czynienia z obiektami związanymi z działalnością gospodarczą, być może używanymi do przechowywania zapasów. Brak w tych obiektach śladów elementów konstrukcyjnych wskazujących na budowę ścian czy też zadaszenia chroniącego przed zmianami pogodowymi.



W przypadku obiektu 9 ze stanowiska 6 możemy mieć do czynienia z pozostałością po ognisku. Wskazuje na to zarówno obecność w wypełniku pomarańczowego przepalonego piasku, jak i duża ilość węgla drzewnych. Był to obiekt o wymiarach 102 × 130 cm i o znacznej głębokości, dochodzącej do 70 cm.

### MATERIAŁ RUCHOMY

Badania na osadzie w Masłowicach przyniosły nieliczny materiał zabytkowy kultury przeworskiej. Ogranicza się on głównie do ułamków naczyń (522 fragmentów), przęślików glinianych i kilku przedmiotów metalowych.

### CERAMIKA

Do zbioru ceramiki kultury przeworskiej zaliczyć można 522 ułamki naczyń, z których większość – 478 – wystąpiła poza obiektami archeologicznymi. Materiał jest bardzo silnie rozdrobniony.

### CERAMIKA RĘCZNIE LEPIONA

Z uwagi na silne rozdrobnienie skorup niemożliwe stało się odtworzenie jakiejś większej formy naczynia. Można tylko z dużym prawdopodobieństwem przyporządkować niektóre ułamki do form naczyń. Do garnków można zaliczyć niektóre fragmenty den naczyń grubej roboty o powierzchni szorstkiej barwy brunatnej i pomarańczowo-brunatnej. Niemożliwe jest bliższe określenie form tych naczyń, a co za tym idzie ustalenie dokładnej chronologii.

Z naczyń wazowatych pochodzą dwa bogato zdobione fragmenty znalezione luzem (Ryc. 13:5). Motywy ornamentacyjne w postaci pionowych i poziomych żłobków ograniczających pola wypełnione małymi dołkami charakterystyczne są dla fazy B2 okresu rzymskiego (Godłowski, Woźniak 1981, 65).

Ceramika toczona reprezentowana jest tylko przez kilka fragmentów pochodzących prawdopodobnie od jednego typu naczyń – mis. Fragmentaryczność zachowanych ułamków nie pozwala dokładnie określić ich chronologii. Naczynia toczone pojawiają się już w fazie B2/C1 okresu rzymskiego i występują w młodszym okresie rzymskim (Dobrzańska 1980, 90-98).

### POZOSTAŁE PRZEDMIOTY ZABYTKOWE

W pobliżu stanowiska 6 znaleziona została pojedyncza brązowa zapinka zbliżona do typu A.IV 67-68 (Ryc. 13:4). Tego typu zapinki datowane są na fazę B1 starszego okresu rzymskiego (Godłowski, Woźniak 1981, 93, tabl. XIV.4-5). Na tym samym stanowisku znaleziony został mały fragment żelaznej sprężynki pochodzącej od zapinki. Niestety określenie jej typu nie jest możliwe.

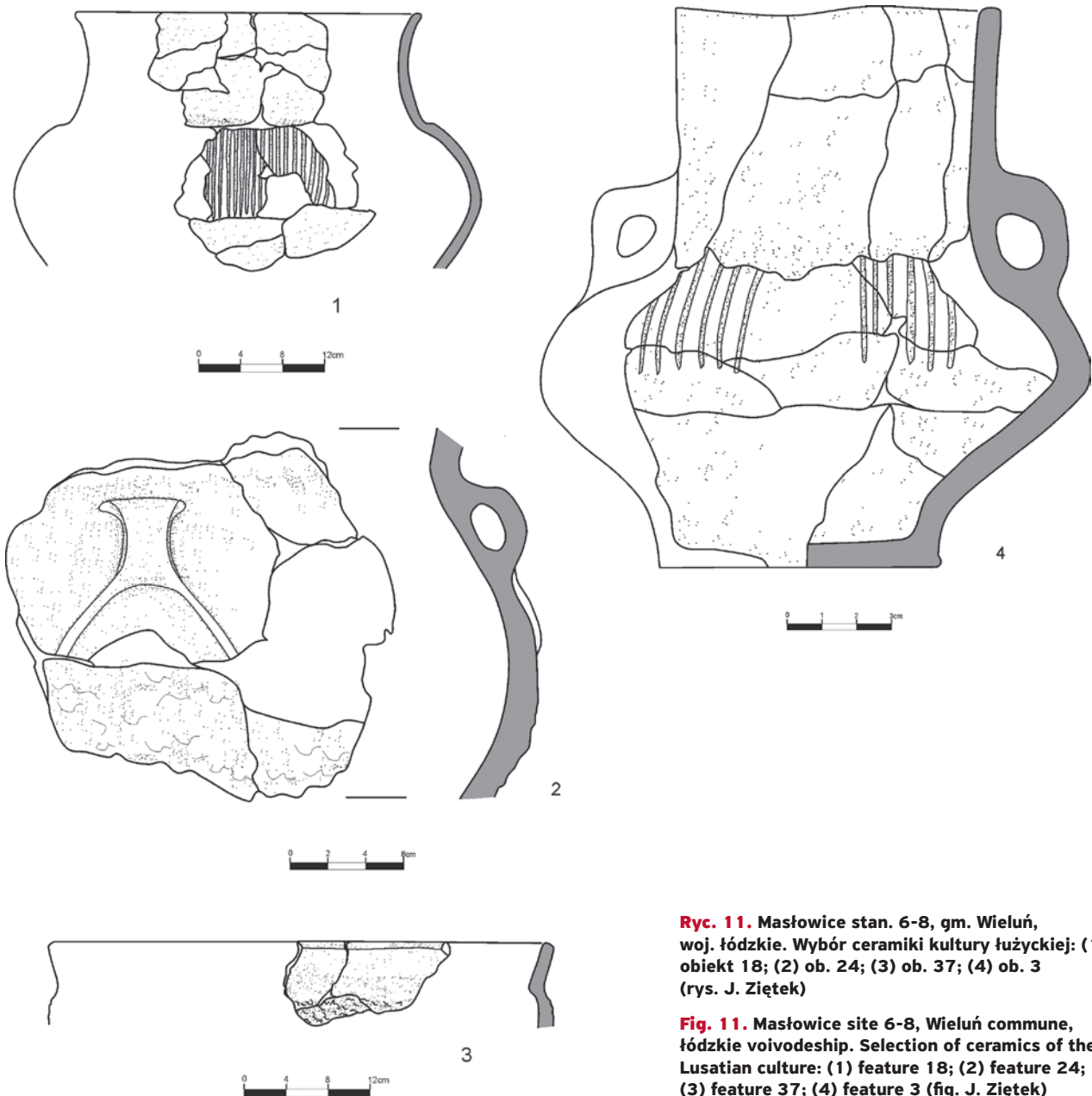
Z osady pochodzą dwa fragmenty przęślików glinianych. Zostały one znalezione poza obiektami archeologicznymi i prezentują formę dwustożkowatą o zakłęśniętych biegunach, które są typowe dla całego okresu trwania kultury przeworskiej. Występują one powszechnie na osadach i cmentarzyskach, ale nie posiadają waloru wyznacznika czasowego.

### CHRONOLOGIA

Przeprowadzona analiza materiału zabytkowego pozwala określić ramy chronologiczne śladów osadnictwa reprezentowanego na stanowiskach w Masłowicach. Obiekty archeologiczne są rozproszone, co może wskazywać na obecność (prawdopodobnie w kierunku północnym) większej osady kultury przeworskiej, poza pasem drogowym obwodnicy. Materiał zabytkowy pozwala stwierdzić, że początki osadnictwa kultury przeworskiej na osadzie w Masłowicach następują w fazie B1 (znalezisko zapinki A.IV.67-68) i trwa do fazy C1 młodszego okresu rzymskiego (obecność fragmentów naczyń toczonych). Być może materiały kultury przeworskiej odkryte w Masłowicach mają związek z niedaleko położoną osadą produkcyjną tej ludności odkrytą przez mgr. Błażeja Muzolfę także podczas badań związanych z budową obwodnicy miasta Wielunia (Bieniądzice, stan. 5).

### ■ OKRES PÓŹNOŚREDNIOWIECZNY

Z tym okresem wiąże się nieliczny materiał zabytkowy znaleziony wyłącznie luźno w warstwach. Z późnym średniowieczem powiązано około 270 fragmentów naczyń wykonanych w większości z glin kaolinitowych. Do gliny dodawano domieszkę schudzającą w postaci drobnoziarnistego (do 0,5 mm) lub średnioziarnistego (0,5-1 mm) piasku i tłuczni. Ta domieszka powoduje, że ścianki naczyń są szorstkie lub chropowate. Naczynia wykonywane były w technice taśmowo-ślizgowej, połączone z silnym obtaczaniem. Na niektórych fragmentach den widoczne były ślady podsypki po ziarnach piasku, które się wykruszyły. Większość fragmentów pochodzi z naczyń cienkościennych (do 5 mm). Odkryte na osadzie fragmenty naczyń późnośredniowiecznych zdobione są tylko rzędami poziomych dookólnych żłobków wykonanych techniką rycia. Wypał naczyń odbywał się w silnej atmosferze utleniającej, w wyniku której powierzchnie uzyskiwały barwy ciemnokremowe i kremowe. Jakość wypału w większości była słaba, gdyż zauważalna jest dwubarwność w przekrojach naczyń. Jedyną formą, do której udało się przyporządkować znalezione ułamki są garnki, do której to grupy zaliczono kilkanaście lepiej zachowanych fragmentów naczyń. Prawdopodobnie pochodzą



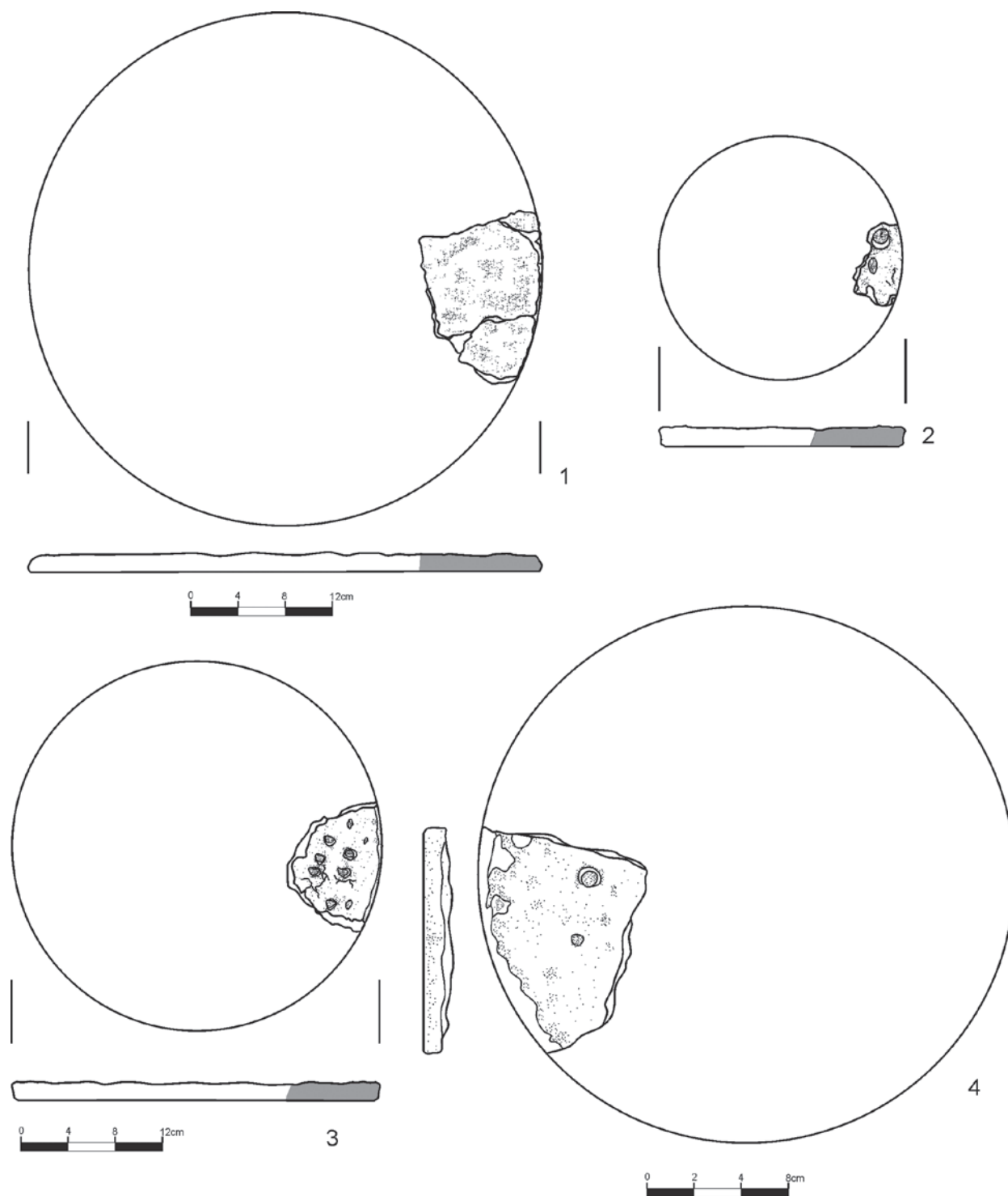
**Ryc. 11.** Masłowice stan. 6-8, gm. Wieluń, woj. łódzkie. Wybór ceramiki kultury łużyckiej: (1) obiekt 18; (2) ob. 24; (3) ob. 37; (4) ob. 3 (rys. J. Ziętek)

**Fig. 11.** Masłowice site 6-8, Wieluń commune, łódzkie voivodeship. Selection of ceramics of the Lusatian culture: (1) feature 18; (2) feature 24; (3) feature 37; (4) feature 3 (fig. J. Ziętek)

od form baniastych, ale nie zachował się żaden większy fragment, który określiłby miejsce największej wydętości brzuśca. Naczynia znalezione w Masłowicach posiadają średnicę wylewu od 12 do 27 cm, przy czym najliczniejsze są o wymiarach 14-18 cm. Charakterystyka przedstawionej ceramiki odkrytej na osadzie w Masłowicach odpowiada późnośredniowiecznemu garncarstwu wiejskiemu. Z uwagi na silne rozdrobnienie materiałów ceramicznych i brak precyzyjnych wyznaczników chronologicznych możemy określić tylko ogólnie zabytki na XV wiek. Brak w materiale starszych elementów, jak choćby fragmentów garnków z cylindryczną szyjką, które można datować na XII-XIII wiek (Kruppé 1981, 56) czy też garnków ze słabo wykształconym okapem i wrębem na pokrywkę datowanych na 2. połowę XIV-XV wieku (Siciński, Stasiak 2009, 50).

#### ■ OKRES NOWOŻYTNY

Z okresem nowożytnym związana jest liczna grupa zabytków znaleziona przeważnie luźno w warstwach. Z badań na osadzie w Masłowicach pochodzi zbiór ponad 9200 ułamków naczyń glinianych oraz kilku przedmiotów metalowych - zatarty szeląg litewski Jana Kazimierza z 1661 roku i trzy noże żelazne. Nowożytny materiał ceramiczny znaleziony został w tak dużej ilości wskutek odhumusowania przez spychacz zbyt małej grubości warstwy ornej. Wskutek tego w samych tylko arach 61-65 w Ha I zebrano ponad 4000 fragmentów naczyń nowożytnych. Świadczy to zapewne o bardzo intensywnym użytkowaniu terenu pod względem rolniczym w XVIII-XX wieku. Według Słownika Geograficznego Królestwa Polskiego i innych krajów słowiańskich w 1827 roku w Masłowicach było 38



**Ryc. 12.** Masłowice stan. 6-8, gm. Wieluń, woj. łódzkie. Wybór ceramiki kultury łużyckiej: (1) obiekt 5; (2, 3) ob. 37; (4) ob. 228 (rys. J. Ziętek)

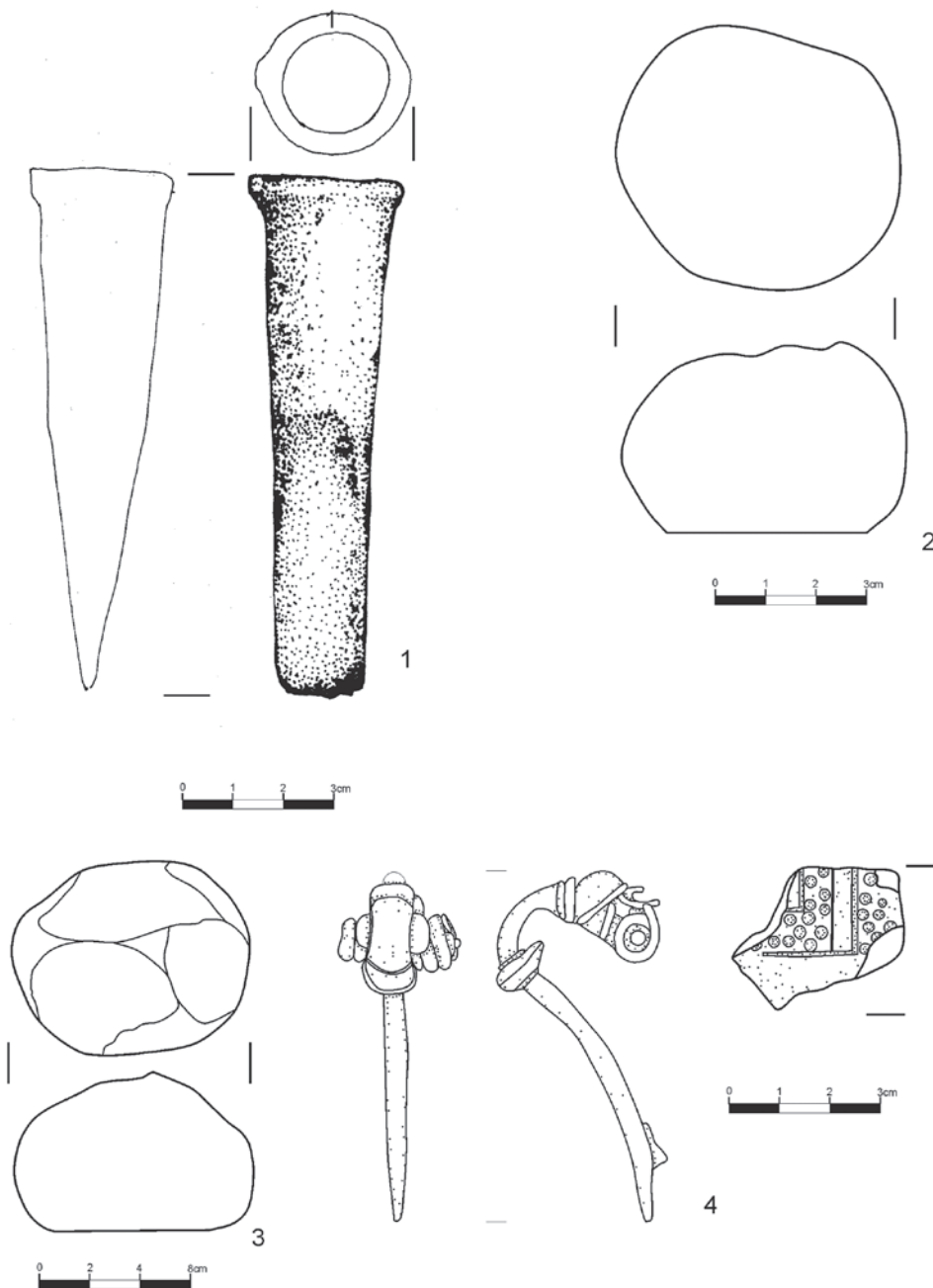
**Fig. 12.** Masłowice site 6-8, Wieluń commune, łódzkie voivodeship. Selection of ceramics of the Lusatian culture: (1) feature 5; (2, 3) feature 37; (4) feature 228 (fig. J. Ziętek)

domów i 389 mieszkańców, zaś w końcu XIX wieku było tu już 61 domów i prawie 500 mieszkańców oraz istniała gorzelnia i młyn wodny (Słownik Geograficzny 1885, 165). Materiał ceramiczny znaleziony podczas badań archeologicznych dostawał się na ten obszar wraz z użytkowaniem przez ówczesnych mieszkańców wsi, głównie wskutek nawożenia i głębokiej orki. W 17 obiektach na osadzie w Masłowicach wystąpiło

od jednego do kilkunastu fragmentów nowożytnych naczyń glinianych. Nie można wykluczyć, że przynajmniej część z tego materiału dostała się do obiektów wtórnie - wskutek intensywnych procesów rolniczych.

Z analizy materiału ceramicznego odkrytego na osadzie w Masłowicach możemy zaobserwować, że ponad 8100 fragmentów należy do grupy D według L. Kajzera (1986), co stanowi ponad 88% całości nowożytnego materiału ceramicznego zebranego z tych stanowisk. 969 ułamków zaliczonych zostało do grupy E – czyli do fragmentów naczyń polewanych (stanowi to ponad 10 % znalezionych na stanowisku skorup nowożytnych).





**Ryc. 13.** Masłowice stan. 6-8, gm. Wieluń, woj. łódzkie. Wybór zabytków kultury łużyckiej: (1-3) i kultury przeworskiej (4-5): (1) siekierka brązowa, znalezisko luźne; (2-3) gładziki kamienne; (4) fibula brązowa AIV 67-68; (5) fragment zdobionego naczynia (rys. E. Pawlak, J. Ziętek)

**Fig. 13.** Masłowice site 6-8, Wieluń commune, Łódzkie voivodeship. Selection of ceramics of the Lusatian culture: (1-3) and the Przeworsk culture (4-5): (1) bronze axe, loose finding; (2-3) stone jointers; (4) bronze fibula AIV 67-68; (5) fragment of a decorated vessel (fig. E. Pawlak, J. Ziętek)

Pozostałe grupy reprezentowane są przez pojedyncze ułamki naczyń: do grupy A należy 106 fragmentów (niewiele ponad 1%), do B – 65 (0,7%), do C – 11 (0,1%) i do F – 7 (poniżej 0,1%). Tak wielka przewaga materiału ceramicznego wytwarzanego metodą utleniającą świadczy o wybitnie nowożytnym charakterze tego materiału zabytkowego.

### ■ ZAKOŃCZENIE

Ratownicze badania archeologiczne pozwoliły rozpoznać wielokulturowe stanowisko o charakterze osadniczym. Najstarsze ślady działalności człowieka związane są z bliżej nieokreślonym osadnictwem mezolitycznym, do którego można zaliczyć nieliczne materiały krzemienne. Z kolejną krótkotrwałą penetracją stanowiska mamy do czynienia na we wczesnej epoce brązu,

jednak pozostawione przez ówczesną ludność ślady są znikome. Do rozkwitu osadnictwa na stanowiskach w Masłowicach dochodzi na początku III okresu epoki brązu. Założona w tym czasie osada, prawdopodobnie podgrupy kępińskiej grupy górnośląsko-małopolskiej, funkcjonowała aż do okresu halszackiego C. W trakcie badań odkryto relikty obiektów mieszkalnych, pieców i całą gamę jam i dołków posłupowych będących pozostałością po mieszkającej tam ludności kultury łużyckiej. Pozyskany materiał archeologiczny będzie stanowił bazę do kolejnych studiów nad rozwojem kultury łużyckiej w słabo rozpoznanym regionie wieluńskim. Zabytki z osady znalezionej w Masłowicach posiadają analogie w materiale zabytkowym z cmentarzyska położonego w samej wsi Masłowice, z którego znanych jest jednak tylko kilka form ceramicznych datowanych na

okres epoki brązu. Po intensywnym okresie osadnictwa i eksploatacji środowiska naturalnego na teren stanowisk nr 6 i 8 trafia ludność kultury przeworskiej, która zostawia jednak po sobie niewiele śladów. Przebywa jednak tam od fazy B1 starszego okresu rzymskiego po C1 młodszego okresu rzymskiego. W okresie późnego

średniowiecza można zaobserwować nieliczne ślady ingerencji i użytkowania ziem przez miejscową ludność, widoczne w luźnym materiale ceramicznym. Z intensywnym zagospodarowaniem tego terenu mamy do czynienia już w okresie nowożytnym, a ilość pozyskanego luźno z warstw materiału ceramicznego jest imponująca.

## Bibliografia

- Blajer W. 2001. *Skarby przedmiotów metalowych z epoki brązu i wczesnej epoki żelaza na ziemiach polskich*. Kraków.
- Dąbrowski J., Gardawski A. 1979. Wschodnia grupa terytorialna kultury lużyckiej. W: W. Hensel (red.) *Prahistoria Ziemi Polskich* 4, 94-116.
- Dobrzańska H. 1980. Zagadnienie datowania ceramiki tocznej w kulturze przeworskiej. *Archeologia Polski* 24, 87-152.
- Gardawski A. 1979. Faza łódzka. W: W. Hensel (red.) *Prahistoria ziem polskich* 4, 49-52.
- Gedl M. 1961. Cmentarzysko kultury lużyckiej w Dankowie, pow. Kłobuck, cz. 2, (Materiały z badań przeprowadzonych w latach 1957 i 1958). *Materiały Archeologiczne* 3, 65-98.
- Gedl M. 1963. Cmentarzysko kultury lużyckiej w Dankowie, pow. Kłobuck, cz. 3 (Materiały z badań przeprowadzonych w latach 1959-61). *Materiały Archeologiczne* 4, 117-216.
- Gedl M. 1971. Cmentarzysko kultury lużyckiej w Zbrojewsku, pow. Kłobuck, cz. 2, (Materiały z badań przeprowadzonych w 1964-65). *Materiały Archeologiczne* 12, 137-180.
- Gedl M. 1989. Grupy lokalne w obrębie kultury lużyckiej. W: J. Kmieciński (red.) *Pradzieje Ziemi Polskich* 2, 607-646.
- Gedl M. 1999. *Cmentarzysko z epoki brązu w Zbrojewsku (badania 1973-1981)*. Kraków.
- Godłowski K., Woźniak Z. 1981. Kultury archeologiczne. Chronologia. W: W. Hensel (red.) *Prahistoria Ziemi Polskich* 5, 51-285.
- Kajzer L. 1986. Opracowanie zbioru ceramiki naczyniowej w „wieży Karnkowskiego” zamku w Raciążku. *Kwartalnik Historii Kultury Materialnej* 24/2, 199-225.
- Kondracki J. 1994. *Geografia Polski. Mezoregiony fizyczno-geograficzne*. Warszawa.
- Kraszewski Z. 1975. Kultura lużycka w Polsce Środkowej, *Prace i Materiały Muzeum Archeologicznego i Etnograficznego w Łodzi. Seria Archeologiczna* 22, 123-165.
- Kruppé J. 1981. *Garncarstwo późnośredniowieczne w Polsce* 1-2, Wrocław.
- Marchelak I., Tyszler L. 2003. Osada ludności kultury lużyckiej z epoki brązu i okresu halsztackiego. W: Ratownicze badania archeologiczne na stanowisku 6-7 w Kowalewiczach, pow. Zgierz, województwo łódzkie (trasa autostrady A-2), (=Via Archeologica Lodziensis 1), Łódź, 25-337.
- Miśkiewicz J. 1968. Materiały kultury lużyckiej z międzyrzecza Pilicy i środkowej Wisły. *Materiały Starożytne* 8, 327-353.
- Muzolf B. 2002. Wyniki ratowniczych badań wykopaliskowych na terenie odkrywki „Szczerców” KWB „Bełchatów” S.A. na stanowisku nr 12 w Grabku, gm. Szczerców, woj. łódzkie. W: R. Grygiel (red.), *Badania archeologiczne na terenie odkrywki „Szczerców” Kopalni Węgla Brunatnego „Bełchatów” S.A.*, 2. Łódź, 25-439.
- Niesiołowska-Śreniowska E., Cyrek K. 1975. Mezolit w Polsce środkowej, *Prace i Materiały Muzeum Archeologicznego i Etnograficznego w Łodzi. Seria Archeologiczna* 22, 27-66.
- Rachowanec A. 1985. Materiały archeologiczne ze starszego okresu epoki brązu oraz kultury lużyckiej z rejonu kopca Wandy w Nowej Hucie-Mogile. *Materiały Archeologiczne Nowej Huty* 9, 89-191.
- Siciński W., Stasiak W. 2009. Wyniki badań archeologicznych w miejscowości Staw, St. 3, pow. Wieluń (nr 19 na obwodnicy Wielunia), Łódź (maszynopis w archiwum Muzeum Archeologicznego i Etnograficznego w Łodzi).
- Słownik Geograficzny 1885, *Słownik Geograficzny Królestwa Polskiego i innych krajów słowiańskich*, F. Sulimierski, B. Chlebowski, W. Walewski (red.), Warszawa.
- Szamałek K. 1992. Problemy periodyzacji młodszej epoki brązu i okresu halsztackiego na Pojezierzu wielkopolskim w świetle badań nad ceramiką. W: S. Czopek (red.) *Ziemia polskie we wczesnej epoce żelaza i ich powiązania z innymi terenami*. Rzeszów, 71-79.
- Wiklak H. 1963. *Początki kultury lużyckiej w Polsce Środkowej*. Łódź.
- Wiklak H. 1972. Późniejsze stadia rozwojowe środkowopolskiej grupy kultury lużyckiej. *Prace i Materiały Muzeum Archeologicznego i Etnograficznego w Łodzi. Seria Archeologiczna* 19, 5-142.
- Zawilski P. 2001. Pradziejowe dziedzictwo kulturowe Łodzi. Katalog stanowisk z obszaru miasta, cz. 2. Materiały z okresu halsztackiego pozyskane w trakcie badań ratowniczych na wielokulturowych osadach w Łodzi-Gorzewie, stan. 2 oraz 191. *Łódzkie Sprawozdania Archeologiczne* 7, 221-248.

## Summary

### Jacek Ziętek

*Results of archaeological research carried out in Masłowice, sites 6 and 8, Wieluń commune, łódzkie voivodeship*

Sites 6 and 8 in Masłowice (AZP 77-44/52, 54) were discovered in October 1985 during surface investigations within the programme Polish Archaeological Record (AZP) by Lubomira Tyszler, MA, and Bogusław Abramek, MA. They are located in the area between the villages of Staw and Masłowice, between the road connecting the two communities and the valley of the River Pyszna – a tributary of the River Oleśnica, which is, in turn, a left-bank tributary of the River Warta). In the years 2007 and 2008, rescue archaeological excavations headed by Jacek Ziętek, MA, from the Museum in Piotrków Trybunalski, in collaboration with Tomasz Łapa, MA, on behalf of the Professor Konrad Jażdżewski Foundation for Archaeological Research in Łódź, were carried out in relation to the planned construction of the Wieluń bypass. During the investigations conducted on the two sites, it turned out they formed a single complex. In total, the excavations embraced an area of 128 ares and revealed 467 settlement features from a number of chronological phases: the Stone Age (Mesolithic), Bronze Age, Hallstatt period, Roman period, and the early modern picture. Both sites supplied extremely abundant relic material in the number of 18 892 pieces – primarily ceramic material – 17 493 fragments, accompanied by flint artefacts, pugging, metal relics (axe of the Lusatian culture, clasp of the Roman

period, iron knives), jointers and hammerstones, as well as burnt animal bones. The oldest traces of human activity are connected with unspecified Mesolithic settlement, which may comprise also the scarce flint material. Another short-lived penetration of the site occurred in the early Bronze Age, however, relics left by those cultures are scarce. It is the beginning of the 3rd period of the Bronze Age that witnesses a settlement boom at the sites in Masłowice. The settlement established at the time – probably of the Kępiny subgroup of the Upper Silesian – Little Poland group – operated until the Hallstatt period C. The excavations revealed residential features, furnaces and an entire array of pits and post holes left at the site by the Lusatian culture. The acquired archaeological material will provide the basis for further studies on the development of the Lusatian culture in the poorly recognised region of Wieluń. After the period of intense settlement and exploitation of the natural environment, the sites 6 and 8 saw the arrival of the Przeworsk culture, which left scarce traces, even though it remained there from phase B<sub>1</sub> of the older Roman period to phase C<sub>1</sub> of the younger Roman period. The Late Middle Ages left scarce traces of interventions and exploitation by the local people, represented mainly by loose ceramic material. Heavy development arrives only with the early modern period, which is represented by an impressive volume of loose ceramic material acquired from the layers – 9200 fragments.

■