

# Zygmunt Błaszczyk

---

## Dwór w Skotnikach nad Pilicą

---

Ochrona Zabytków 51/2 (201), 162-168

---

1998

Artykuł został zdigitalizowany i opracowany do udostępnienia w internecie przez Muzeum Historii Polski w ramach prac podejmowanych na rzecz zapewnienia otwartego, powszechnego i trwałego dostępu do polskiego dorobku naukowego i kulturalnego. Artykuł jest umieszczony w kolekcji cyfrowej [bazhum.muzhp.pl](http://bazhum.muzhp.pl), gromadzącej zawartość polskich czasopism humanistycznych i społecznych.

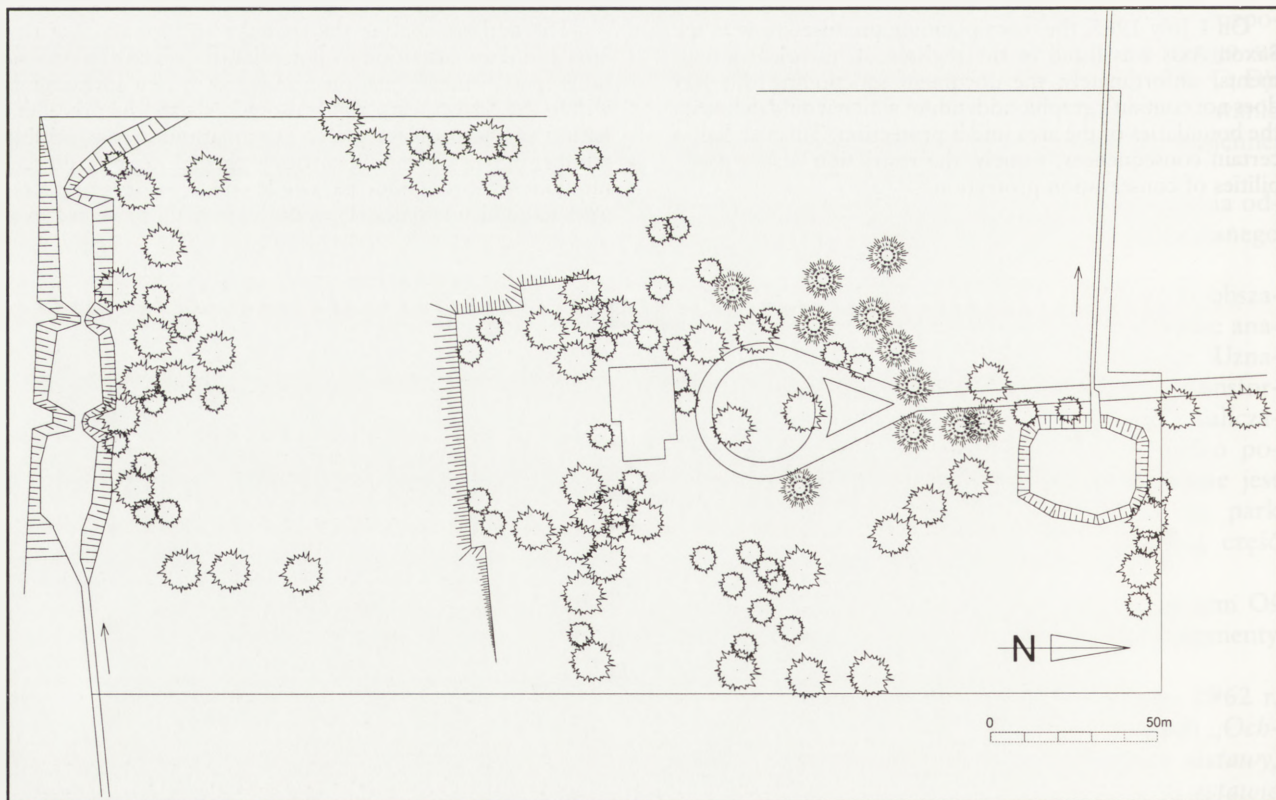
Tekst jest udostępniony do wykorzystania w ramach dozwolonego użytku.

## DWÓR W SKOTNIKACH NAD PILICĄ

Skotniki, położone na wschodnim brzegu Pilicy w dawnym powiecie opoczyńskim, dziś w województwie piotrkowskim, znajdują się w połowie drogi między Przedborzem a Sulejowem. Jest to niewielka, uboga wieś wśród nieurodzajnych, piaszczystych pól, z trzech stron otoczona lasami. Poznawszy Skotniki choćby pobieżnie można w nich odnaleźć ślady lepszych czasów, po których zostało kilka pamiątek: duży murowany dwór w parku, drewniany kościół z wyposażeniem o znacznych wartościach artystycznych, układ urbanistyczny przypominający miasteczko z prostokątnym placem–rynkem i uliczkami wychodzącymi z jego narożników. Dokument z 1577 r. miejscowość tę określał jako *oppidum*, wyróżniając ją w ten sposób od otaczających wsi<sup>1</sup>, choć wcześniej, w początkach tegoż stulecia, używano jeszcze skromniejszego określenia *villa*.

Do XVI w. wieś należała do parafii Ręczno za Pilicą, a od 1604 r. stała się siedzibą własnej parafii. Ważnym

elementem podnoszącym znaczenie i możliwości gospodarcze miejscowości były drogi. Skotniki leżały na skrzyżowaniu kilku szlaków, dziś mających całkiem poślednie znaczenie: nadpilicznego z Sulejowa do Przedborza z innym, biegnącym z Piotrkowa przez Ręczno, Skotniki, Czermno i dalej na południe w kierunku Krakowa. W sąsiedztwie nie ma mostu przez Pilicę, jest jedynie przeprawa brodem, do którego wiedzie z „rynku” stara, głęboko wyżłobiona w łąkach droga. Do niedawna jeszcze w Skotnikach przewożono przez rzekę zwierzęta, plony i ludzi płaskodennymi łodziami. Nie inaczej zapewne przeprawiano się przez rzekę w XVI w. Wieś, mimo że nie rozwinęła się w miasteczko, jeszcze w drugiej połowie XIX w. była siedzibą gminy, pracowały w niej gorzelnia, fryszerka, młyn wodny, wykorzystywano pokłady kamienia ciosowego i rudy żelaza<sup>2</sup>. Żaden z tych zakładów nie przetrwał do naszych czasów, zanikło też wydobywanie kopalin.



1. Pozostałości parku w Skotnikach

1. Remnants of the park in Skotniki

1. Źródła dziejowe, t. XIV: A. Pawiński, *Polska XVI wieku pod względem geograficzno-historycznym opisana...*, t. III, *Małopolska*, Warszawa 1886, s. 295.

2. *Słownik Geograficzny Królestwa Polskiego*, t. X, Warszawa 1889, s. 710.

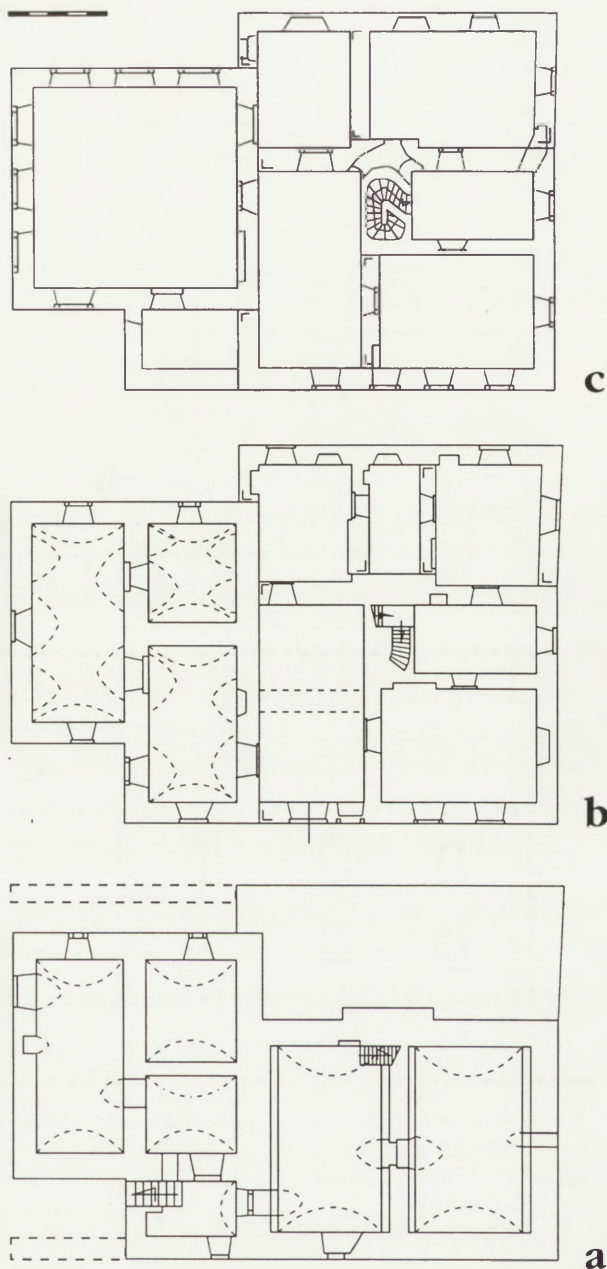


Dwór w Skotnikach, nazywany też „lamusem” lub „zamkiem”, położony jest na niewielkim wzniesieniu w parku po wschodniej stronie rynku. Przeciwległą, zachodnią pierzeję ryneczku zamykają zabudowania parafialne. Dwór jest piętrowy, podpiwniczony, mury z miejscowego piaskowca. Nie budził dotąd większego zainteresowania badaczy. Tadeusz Szydłowski w opisie zniszczeń zabytków spowodowanych przez I wojnę światową wspominał: „w Skotnikach nad Pilicą (...) lamus ze sklepieniem gotyckim i renesansowymi obramieniami spłonął”<sup>3</sup>. W 1928 r. miejscowy proboszcz Władysław Chrzanowski zawarł krótki opis zabytku w broszurce poświęconej jubileuszowi kościoła i parafii w Skotnikach<sup>4</sup>, dziełku, jak ocenił je później W. Tomkiewicz, pełnym błędów i fantazji.

Bardziej szczegółowy opis dworu zawarty jest w *Katalogu zabytków sztuki*. Autorzy *Katalogu* datują początki dworu na XVI w., kiedy to miała być ich zdaniem wzniesiona część północno-zachodnia z sienią i dwoma pomieszczeniami od zachodu. Dwór później, być może, został poszerzony o trakt południowy, a następnie, w pierwszej połowie XVII w. miał być rozbudowany od wschodu<sup>5</sup>.

W 1982 r. ukazał się napisany przez prof. Władysława Tomkiewicza, wspomnianego już surowego recenzenta historycznych kwalifikacji skotnickiego proboszcza, artykuł zatytułowany: *Późnorenesansowy dwór w Skotnikach*<sup>6</sup>. Autor spędził tu lata 1903–1910, toteż niektóre fakty podawał na podstawie autopsji i pamięci. W. Tomkiewicz przyjął kolejność etapów rozbudowy za *Katalogiem zabytków sztuki* pisząc, iż pierwszy etap budowy dworu, tj. obecnego zachodniego skrzydła, zakończony został przed 1577 r., wschodnia zaś część budynku powstała zapewne nie później niż na przełomie XVI i XVII w. Inicjatorem budowy miał być Stanisław Dobrzykowski, wspomniany w źródłach jako właściciel Skotnik właśnie w 1577 r. Rozbudowy miał dokonać jego syn, też Stanisław. Niesymetryczny rzut i elewacja rzekomo najstarszej części dworu z sienią i wejściem głównym zsuniętymi ku lewej stronie wskazywały autorowi na wyraźne cechy wczesnego manieryzmu polskiego. Wśród wielu interesujących informacji wspominał również W. Tomkiewicz istnienie wokół dworu fosy, której ślady zapamiętał po południowej stronie budowli oraz o attyce usuniętej w 1897 r.

Badania dworu przeprowadzone przez autora niniejszego artykułu w 1976 i uzupełnione w 1986 r. dostarczyły informacji odmiennych od prezentowanych wyżej poglądów na historię dworu, osób związanych z jego wzniesieniem i na kolejność faz rozbudo-



2. Rzuty kondygnacji dworu w Skotnikach: a — piwnice, b — parter, c — piętro

2. Ground plans of the storeys of the Skotniki manor house: a — cellars, b — ground floor, c — first floor

wy. Badania architektoniczne uzupełnione były sondażami archeologicznymi<sup>7</sup>.

Rezultaty badań nie pozwalają wyjaśnić szeregu szczegółów związanych z historią rozbudowy dworu.

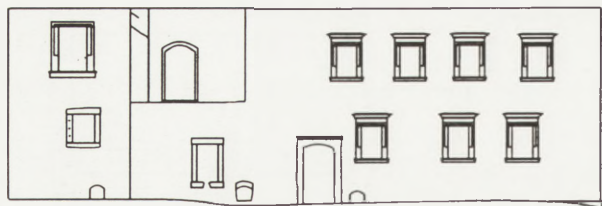
3. T. Szydłowski, *Ruiny Polski. Opis szkód wyrządzonych przez wojnę w dziedzinie zabytków sztuki na ziemiach Małopolski i Rusi Czerwonej*, Warszawa–Lublin–Łódź–Kraków b. d. w., s. 188.

4. W. Chrzanowski, *Rok jubileuszowy parafii i kościoła w Skotnikach, 1528–1928*, Piotrków 1928, s. 15.

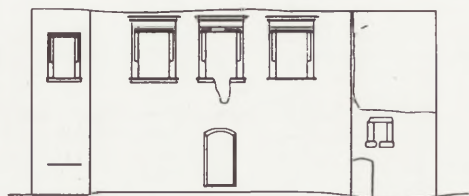
5. *Katalog zabytków sztuki w Polsce*, t. III: *Województwo kieleckie z 5. powiat konecki*, Warszawa 1958, s. 37–38.

6. W. Tomkiewicz, *Późnorenesansowy dwór w Skotnikach*, „Architektura Dawna a Współczesność, Studia i Materiały do Teorii i Historii Architektury i Urbanistyki”, t. XVI, Warszawa 1982, s. 131–137.

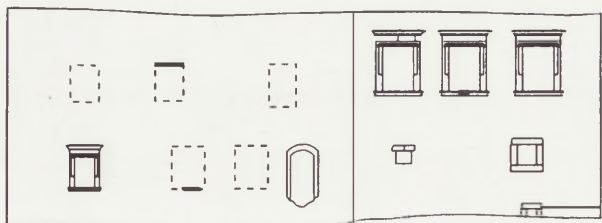
7. Badania archeologiczne prowadzili w 1976 r. Bożena Błaszczuk z Muzeum Regionalnego w Radomsku oraz Elżbieta i Andrzej Mikołajczykowie z Muzeum Archeologicznego i Etnograficznego w Łodzi. Materiały znajdują się w Muzeum w Radomsku.



a



b



c



d

3. Elewacje dworu: a — północna, b — wschodnia, c — południowa, d — zachodnia. Stan z 1979 r.

3. Manor elevations: a — northern, b — eastern, c — southern, d — western. State in 1979

Głównym utrudnieniem był tu rodzaj budulca: miejscowy łamany piaskowiec, dość nieregularny, uniemożliwiał niekiedy rozpoznanie powiązań poszczególnych wątków murów. Część ścian jest wtórnie licowana i w tych przypadkach nielawne było ustalenie ich wzajemnej chronologii. Unikano przy tym zbyt rozległego rozkuwania murów w celach badawczych, przedkładając uszanowanie substancji zabytkowej budowli nad chęć poznania mniej ważnych szczegółów z historii rozbudowy dworu.

Badania potwierdziły, że dwór był rozbudowywany etapami, jednakże jego wznoszenie rozpoczęło się nie

od części zachodniej, ale od obecnej części wschodniej. Pierwotnie powstał piętrowy budynek o rzucie prostokątnym zbliżonym do kwadratu o wymiarach 12,05 x 12,87 m. Piwnice i parter dzieliły się na dwa trakty. Wschodni zajmowało jedno wydłużone pomieszczenie, trakt zachodni podzielony był na dwie izby. Pierwotny podział piętra jest nieznan, zapewne był on podobny jak na dolnych kondygnacjach. Obecnie jest ono jednoprzestrzenne. Piwnice i parter nakryte są kolebkowymi sklepieniami z lunetami.

Taki typ dworu ma szereg analogii w Polsce. Nieodległym, a zarazem najświetniejszym przykładem podobnego założenia jest zamek Zygmunta I w Piotrkowie zbudowany przed 1519 r. Dwór w Skotnikach w mniejszej skali i bez drugiego piętra powtarza niemal wiernie plan zamku piotrkowskiego. Przykładem bliźniaczego niemal rozwiązania wewnątrz jest wieża wzniesiona przez Tarnowskich w Rzemieniu w dawnym powiecie mielnickim w końcu XV lub w początkach XVI w.<sup>8</sup>

Nie udało się zlokalizować pierwotnej klatki schodowej zlikwidowanej przez późniejsze przebudowy. Mogła to być klatka zewnętrzna. Najstarszy detal kamieniarski zachowany w postaci paru obramień okien i drzwi w piwnicach i na parterze był surowy w formie. Obramienia wykonane były z prostych, niezdobionych ciosów. Zachowały się w nich gniazda po metalowych kratkach. Niewielkie, okratowane, wysoko umieszczone otwory okienne nadawały budowli charakter obronny, czy też, jak pisał W. Łuszczkiewicz, czyniły dwór bezpiecznym od napadów<sup>9</sup>. Obramienia okien piętra są późniejsze.

Badania archeologiczne nie potwierdziły informacji W. Tomkiewicza o istnieniu „czytelnej fosy po południowej stronie budowli”. Wspominana przez niego fosa jest tarasem ziemnym w parku, niezbyt regularnie ukształtowanym, zachowanym do dziś.

Najstarszą część dworu można datować na okres wcześniejszy niż ósmy dziesiętek lat XVI w., jak to uczynił W. Tomkiewicz. Forma reprezentowana w Skotnikach jest bez wątpienia wczesnorenesansowa, charakterystyczna dla drugiego i trzeciego dziesięciolecia tego wieku, czyli dla czasów budowy zamku w Piotrkowie lub niewiele późniejszych.

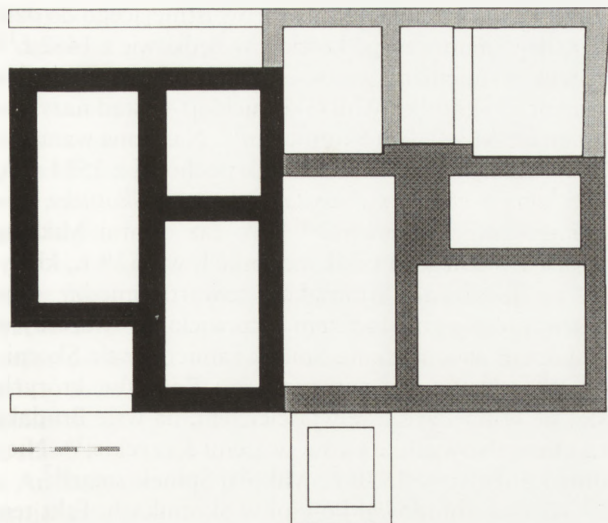
W następnym etapie nastąpiła rozbudowa dworu od strony północno-zachodniej. Rzut budynku przybrał formę dwóch przenikających się prostokątów. Nowa część była również piętrowa i podpiwniczona. Do starej części przylegała sień, trakt zachodni podzielono na parterze i na piętrze na dwie izby. Wejście główne zlokalizowano od strony północnej. Na piętrze urządzono taras z arkadowymi otworami wychodzącymi na park, pod nim zbudowano schody do piwnic. Wi-

8. T. Jakimowicz, *Dwór murowany w Polsce w wieku XVI*, Warszawa-Poznań 1979, s. 79-91, 100, 194-197.

9. W. Łuszczkiewicz, *Przyczynek do historii i architektury dworu szlacheckiego w Polsce XVI wieku. Jeźów, Szymbark, Drzewica*, odb.

z „Pamiętnika Wydziału Filologicznego i Filozoficzno-Historycznego AU”, VIII, Kraków 1890, s. 27-28.





- najstarszy dwór murowany
- pierwsza rozbudowa
- druga rozbudowa
- inne elementy – wtórne lub o niepewnej chronologii

#### 4. Etapy budowy dworu

#### 4. Stages in the construction of the manor

doczne jest dążenie, aby w elewacji frontowej wprowadzić symetrię: otwór wejściowy umieszczono pośrodku, między dwoma oknami z każdej storny. Na piętrze symetrię zakłóca loggia z arkadami i dodane później okno umieszczone na zachód od osi wyznaczonej przez portal główny.

Pośrodku nowej południowej elewacji widoczny był ryzalit, po którego wschodniej stronie znajdowało się jedno okno, po zachodniej zaś dwa. W zgrubieniu muru powstałego w ryzalicie zachowała się kręta i wąska klatka schodowa, biegnąca od piwnic na piętro. Była to zapewne klatka pomocnicza, reprezentacyjna musiała znajdować się w nowej sieni, jednak jej śladów nie udało się odnaleźć. Podczas tej rozbudowy na piętrze starej części stworzono dużą reprezentacyjną salę o powierzchni ponad 100 m<sup>2</sup> oświetloną siedmioma dużymi oknami, posiadającą wyjście na taras — powstało w ten sposób typowe *piano nobile*.

Większość okien i drzwi w nowo wznoszonych i przebudowywanych pomieszczeniach otrzymała obramienia, również z piaskowca, charakterystyczne dla późniejszego renesansu. Parter przykryty był drewnianym stropem. Zachowały się gniazda belek. Z powodu zniszczenia korony murów nie zachowały się gniazda belek stropowych nad pomieszczeniami piętra. Piwnice, podobnie jak w starym dworze, nakryto sklepieniami kolebkowymi.

Z czasem budowla ulegała dalszym zmianom. Na piętrze wykuto dodatkowe okno w elewacji północnej, zapewne zmniejszono też szerokość sieni. W kolejnym etapie dwór rozbudowano od południa o jeden trakt

piętrowy bez podpiwniczenia. Część obramień okien przeniesiono na nową, południową elewację zewnętrzną, część pozostawiono w starych ścianach, będących obecnie we wnętrzu budynku. W grubości dawnego ryzalitu na piętrze przekuto przejście z izby z klatką schodową do pomieszczenia nad sienią. Brak jest elementów mogących pomóc w datowaniu tej ostatniej rozbudowy. Wyraźnie widoczny jest znacznie gorszy poziom rzemiosła budowlanego w porównaniu z wcześniejszymi fazami wznoszenia dworu w Skotnikach.

Podczas badań archeologicznych odkryto kamienne ławy fundamentowe biegnące równolegle do ścian północnej i południowej najstarszego dworu. Ławy te wspierały szeroki okap dachu widocznego na fotografii dworu pochodzącej sprzed 1914 r. Wiek tych ław trudny jest do ustalenia, nie udało się go określić podczas badań wykopaliskowych. Równie dobrze mogły pochodzić z najstarszej fazy istnienia dworu, stanowiąc oparcie zewnętrznej klatki schodowej, jak i z czasu budowy czterospadowego dachu w XIX w.

W trakcie prac ziemnych odkryto też piwnicę przylegającą do dworu od północy, późniejszą od dworu. Zarwane sklepienie o osi wschód–zachód zorientowane było poprzecznie do pozostałych sklepień w obiektach



5. Mikołaj Spinek — wznosił w Skotnikach murowany dwór i ufundował drewniany kościół. Fragment obrazu z ołtarza głównego w miejscowym kościele. Fot. Z. Błaszczyk

5. Mikołaj Spinek — founder of the manor house and wooden church in Skotniki. Fragment of a painting on the main altar in the local church. Photo: Z. Błaszczyk





6. Kamienny kartusz z herbem Szeliga znaleziony w piwnicy dworu wraz z butelką miodu

6. Stone cartouche with the Szeliga coat of arms discovered in the cellar of the manor house together with a bottle of mead

cie, grubość ścian w piwnicy była znacznie mniejsza niż ścian dworu, wyraźnie różnił się też sposób jej budowania. Brak połączenia komunikacyjnego z dworem każe przypuszczać, że była to piwnica gospodarcza, zbudowana stosunkowo późno, może w okresie, gdy dwór przestał służyć do celów mieszkalnych, co nastąpiło wg Tomkiewicza ok. połowy XVIII w.

Wyniki badań architektonicznych, odmienne od konkluzji Tomkiewicza, zmuszają do ponownego przeglądu informacji o Skotnikach zawartych w źródłach historycznych.

Wiadomo, że w 1501 r. właścicielem Skotnik był Mikołaj Spinek, zwany też Wspinkiem, mąż Elżbiety, córki Jakuba Drzewickiego, kasztelana żarnowskiego. Skotniki były zapewne posagiem Elżbiety<sup>10</sup>. Spinek, wywodzący się z bogatej rodziny właścicieli Będkowa koło Piotrkowa, przez małżeństwo z Drzewicką wszedł w koligację z senatorskim rodem. Bratem jego żony był Maciej Drzewicki, późniejszy biskup przemyski, następnie wrocławski i wreszcie arcybiskup gnieźnieński<sup>11</sup>. Mikołaj Spinek był majątnym właścicielem

kilku wsi i potomkiem fundatorów istniejącego do dziś okazałego murowanego kościoła w Będkowie z 1462 r.<sup>12</sup> Spinek wymieniany jest w źródłach parokrotnie jako właściciel Skotnik i Woli (Skotnickiej) — stąd nazywano go też Mikołajem Skotnickim<sup>13</sup>. Następną wzmianka o Mikołaju Spinku ze Skotnik pochodzi z 1511 r.<sup>14</sup>, a kolejna z 1519 r.: „*Nikolai Spinek de Skotniky, tribunus maioris Siradiensis*”<sup>15</sup>. Po raz ostatni Mikołaj figuruje w księgach podkanclerskich w 1529 r., kiedy to zarejestrowano transakcję zawartą między nim a szwagrem jego Maciejem Drzewickim, ówczesnym biskupem wrocławskim. Spinek zamienił wsie Skotniki, Wolę Skotnicką, Sulborowice i Raczków, których stał się w międzyczasie właścicielem, na wsie Brudaki i połowę Nowych Stawów w ziemi łęczyckiej<sup>16</sup>. Niedługo później, w 1530 r., Mikołaj Spinek zmarł<sup>17</sup>.

Mikołaj ufundował kościół w Skotnikach. Fakt ten uwidocznił się w ołtarzu głównym na obrazie przedstawiającym Matkę Boską Niepokalanego Poczęcia z dzieciątkiem i biskupami: św. Wojciechem i św. Stanisławem oraz postacią donatora z herbem Prus II i datą 1521 (il. 5)<sup>18</sup>. Na jednym z dzwonów w dzwonnicy przykościelnej datowanym na początek XVI w. umieszczone są dwa herby: Prus II Spinków i Ciołek Drzewickich oraz infula wskazująca być może na związek z biskupem Maciejem Drzewickim. Herb Ciołek odczytany został przez ks. A. Bastrzykowskiego, autora pracy z 1930 r. o drewnianych kościołach w diecezji sandomierskiej jako Niedźwiedź, co przez autorów *Katalogu zabytków sztuki* oraz *Corpus Inscriptionum Poloniae* zinterpretowane zostało błędnie jako Rawicz<sup>19</sup>. Herby Prus II i Ciołek znajdowały się ponadto na jednym z relikwiarzy w kościele skotnickim, jednakże datowanym w *Katalogu* na wczesny barok<sup>20</sup>. Sprawdzenie datowania relikwiarza nie jest możliwe, nie ma go już bowiem w wyposażeniu skotnickiego kościoła.

Donator był więc zamożny i nader hojny. Nie tylko zbudował kościół, ale także zadbał o wyposażenie wnętrza pozostawiając m.in. obraz mający być tej hojności i zamożności pamiątką. Wszystkie przytoczone fakty pozwalają budowę najstarszego murowanego dworu w Skotnikach przypisać z dużym prawdopodobieństwem właśnie Spinkowi. Tradycje budowlane jego rodu, koligacje i majątek, a także styl budowli odpowiadający czasom Mikołaja Spinka, uprawniają do takiego przypuszczenia.

Z późniejszych lat XVI w. znane jest inne przedsięwzięcie budowlane rodziny Spinków herbu Prus II.

10. *Matricularum Regni Poloniae. Summaria*, wyd. T. Wierzbowski, cz. II, Warszawa 1907, s. 90.

11. A. Boniecki, *Herbarz polski*, Warszawa 1902, s. 55.

12. *Katalog zabytków...*, t. II: *Woj. łódzkie*, tekst, Warszawa 1954, s. 3.

13. A. Pawiński, op. cit., s. 120, 482.

14. *Matricularum...*, cz. IV, vol. 1, Warszawa 1910, s. 73.

15. *Matricularum...*, cz. IV, vol. 2, Warszawa 1910, s. 205.

16. Tamże, s. 380.

17. *Corpus Inscriptionum Poloniae*, t. VI: *Województwo piotrkowskie, Łódź-Piotrków Trybunalski* 1993, s. 244–245.

18. *Katalog zabytków...*, t. III: *Woj. kieleckie, z. 5, powiat konecki*, Warszawa 1958, s. 37; A. Bastrzykowski, *Zabytki kościelnego budownictwa drzewnego w diecezji sandomierskiej*, Kraków 1930, s. 232.

19. A. Bastrzykowski, op. cit., s. 233; *Katalog zabytków...*, t. III, z. 5, s. 37; *Corpus...*, s. 244.

20. *Katalog zabytków...*, loc. cit.; A. Bastrzykowski, op. cit., s. 232.



Rozbudowali oni wieżę mieszkalną w Wojciechowie w dawnym powiecie bełżeckim. Wieża, w zależności od kondygnacji o jedno- lub dwuprzestrzennym podziale, otrzymała klatkę schodową upodobniającą układ wnętrza do dworu w Skotnikach<sup>21</sup>. Owo dość już archaiczne założenie powstało, być może, pod wpływem rodzinnej tradycji urządzania domu mieszkalnego.

W rozwiązaniu zagadki, kto był inicjatorem rozbudowy dworu, dopomógł szczęśliwy przypadek. Ekipa Pracowni Konserwacji Zabytków w Kielcach oczyszczając piwnice dworu znalazła w gruzie m.in. starą, pełną, zakorkowaną butelkę — marzenie licznych poszukiwaczy, a prócz niej uszkodzony kamienny kartusz ze słabo widocznym herbem (il. 6). Kierownik budowy, p. Andrzej Sitarz ze Skotnik, oba te znaleziska skrupulatnie zabezpieczył. Zawartość butelki — miód pitny — niestety rozczarowała. Więcej satysfakcji przyniosły badania kartusza! Jest on wykonany z piaskowca i służył jako zwornik jednego z obramień, zapewne portalu głównego. Manierystyczny ornament zwijany datuje go na początek XVII w. i pozwala przyjąć jego współczesność z obramieniami drzwi i okien z drugiej fazy rozbudowy. Na tarczy widnieje herb Szelig. Herbarze wymieniają kilkadziesiąt rodzin pieczętujących się Szeligą, w tym wiele związanych z województwami sandomierskim i sieradzkim, wśród których z największym prawdopodobieństwem należałoby szukać właścicieli wsi leżącej na pograniczu Małopolski i Wielkopolski. W kruchcie kościoła p. w. św. Jacka w Piotrkowie, czyli w dawnym kościele dominikanów, wmurowana jest tablica epitafijna zmarłego w 1645 r. pochodzącego „ze starożytnego rodu Szeligów urodzonego pana Stanisława z Trojanowic Trojanowskiego”. Tablica ta przeniesiona została na obecne miejsce z nieistniejącego dziś piotrkowskiego kościoła franciszkanów. Jednym z jej fundatorów był syn zmarłego Hieronim Konstancy, pan na Brzezinach i Skotnikach<sup>22</sup>. Istnieją także inne, aczkolwiek luźne ślady związków Trojanowskich ze Skotnikami, zamieszkujących wiele lat w najbliższym sąsiedztwie. Samuel Trojanowski był w 1642 r. właścicielem sąsiednich Sulborowic, należących niegdyś do Mikołaja Spinka<sup>23</sup>. Z dużym prawdopodobieństwem można domyślać się, że właśnie Trojanowscy rozbudowali dwór w Skotnikach w 1 połowie XVII w., ozdabiając go swoim herbem.

Nieznany jest okres ostatniej rozbudowy dworu. Nastąpiło to w XVII lub w początkach XVIII w., bo od połowy tego stulecia, jak pisze W. Tomkiewicz, poważnie zniszczony budynek przestał być użytkowa-

ny w celach mieszkalnych, a po latach stał się lamusem. W 1879 r. przykryty został czterospadowym dachem.

Nieodłącznym elementem krajobrazu wraz z dworem jest park. Zachowane ślady pozwalają stwierdzić, że park w okresie największej swojej rozległości miał przeszło 7 ha powierzchni. Na południu ograniczał go strumień, wzdłuż którego utworzono w układzie paciorkowym kilka stawów, na zachodzie granicę parku stanowiła droga, na północy zabudowania wsi. Na wschód od parku rozciągają się pola orne. Na mapie austriackiej z przełomu XVIII i XIX w. widać, że pola zajęły od tamtego czasu południowo-wschodnią część założenia ogrodowego. Na południe od dworu ukształtowany jest taras i skarpa, którą miał zapewne w pamięci W. Tomkiewicz pisząc o fosie otaczającej dwór. W północnej części parku widoczny jest ślad alei dojazdowej do dworu będącej prostym przedłużeniem drogi z Sulejowa z owalnym podjazdem przed wejście frontowe. Od wejścia tego prowadziła aleja w kierunku zachodnim do rynku i kościoła. Inne elementy dawnej kompozycji parku są trudne do odczytania.

Od połowy XVIII w. znani są wszyscy kolejni właściciele Skotnik. W połowie tego stulecia właścicielem wsi był Adam Dezydery Sariusz Łącki, późniejszy generał. Żona jego odnowiła skotnicki kościół zbudowany przez Mikołaja Spinka<sup>24</sup>. W 1800 r. właścicielem zostaje Józef Łącki, a po nim jego córka Konstancja Rutkowska, po której dziedziczy z kolei jej córka Romania Mycielska. W 1860 r. dobra skotnickie nabył Edward Wzdulski, który wkrótce zbankrutował i w 1870 r. na licytacji nabył Skotniki Dom Handlowy Fraenkłów z Warszawy. Od Fraenkłów odkupił dobra skotnickie Bank Państwa w Warszawie. W 1895 r. kolejnym nabywcą został Władysław Krasieński, po którym w 1909 r. odziedziczył majątek Skotniki jego brat przyrodni Edward Raczyński. Kolejnym nabywcą został w 1910 r. Stanisław Zyberk-Plater<sup>25</sup>.

W 1915 r. budynek spłonął, o czym pisał wspomniany wcześniej Tadeusz Szydłowski. Pozostały niszczone mury. W latach 1921–1923 Oddział Kultury i Sztuki województwa kieleckiego podjął starania o odbudowę dworu, nazywanego zamkiem. Wydano polecenie spadkobiercom Stanisława Zyberk-Platera pokrycia budynku choćby prowizorycznym dachem z poszyciem słomianym, w celu uchronienia przed dalszą dezolacją. Zarząd dóbr Platerów odmówił wykonania robót, usprawiedliwiając się znacznym zniszczeniem tychże dóbr w czasie wojny europejskiej i w 1920 r. zaproponował bezinteresowne ofiarowanie rządowi polskiemu ruiny zamku. Oddział Kultury

21. T. Jakimowicz, op. cit., s. 98–99, 201–202, il. 34–38.

22. *Zabytki sztuki w Polsce. Inwentarz topograficzny*, IV: *Powiat piotrkowski, województwo łódzkie*, Warszawa 1950, s. 190.

23. Archiwum Państwowe w Piotrkowie Trybunalskim, Akta parafii Skórkowice, Odpisy z ksiąg miejskich (grodzkich) opoczyńskich XVII–XVIII w., Vol. 1 nb., dokument z 1642 r. dotyczący procesu między proboszczem ze Skórkowic a Samuelem Trojanowskim z Sulborowic i Klewa.

24. A. Bastrzykowski, op. cit., s. 231–232.

25. Informacje o losach dóbr Skotniki od pocz. XIX w. do 1945 r. pochodzą z księgi wieczystej nr 971 znajdującej się w Państwowym Biurze Notarialnym w Opocznie; także Sz. Konarski, *Platerowie. Materiały do biografii, genealogii i heraldyki polskiej. Źródła i opracowania*, t. IV, Buenos Aires–Paryż 1967, s. 78–80.



i Sztuki w Kielcach odniósł się do tej propozycji negatywnie ze względu m.in. na brak funduszy<sup>26</sup>. Dwór niszczał niezabezpieczony.

W 1945 r. nastąpiła nacjonalizacja i częściowa parcelacja dóbr skotnickich. Na terenie parku wzniesiono zagrodę, remizę strażacką i sklep GS. W latach czterdziestych drobne prace zabezpieczające w zabytkowym dworze wykonane zostały na polecenie wojewódzkiego konserwatora w Łodzi. W latach pięćdziesiątych dr J. Jamroz z Krakowa na zlecenie konserwatora wojewódzkiego, tym razem w Kielcach, sporządził projekt remontu zabytku. Przewidywano jego adaptację dla instytucji gromadzkich. Do rozpoczęcia prac jednak nie doszło.

Od zniszczenia dachu w czasie I wojny światowej dwór podlegał ciągłej destrukcji. Do lat siedemdziesiątych zachowały się jedynie kamienne elementy budowli: ściany, sklepienia, obramienia okien — wszystko coraz szybciej niszczało. Uszkodzeniu uległa korona murów, znaczne uszkodzenia i ubytki występowały w kamiennych obramieniach okien i drzwi, zaczynały się zawałać kamienne sklepienia nad pomieszczeniami parteru. Wykonanie prac zabezpieczających stało się pilne. Rozważano kilka wariantów postępowania, m.in. zachowanie i konserwację murów w charakterze ruiny, jednak nietrwałość takiego zabezpieczenia, trudności w znalezieniu stałego opiekuna ruin i fakt zachowania się całej użytkowej kubatury budynku sprawiły, iż podjęto decyzję przywrócenia pełnej użyteczności budowli. W 1979 r. z funduszy wojewódzkiego konserwatora zabytków — tym razem w Piotrkowie Trybunalskim (kolejna reforma administracji) — rozpoczęto kapitalny remont i odbudowę.

Autorem projektu był arch. Stanisław Kawiorski z Pracowni Konserwacji Zabytków w Kielcach. Projekt przewidywał rygorystyczną ochronę całej zachowanej substancji i historycznej struktury wnętrza. Zaprojektowano nieliczne dodatkowe podziały i wyko-



7. Niszczący dwór w Skotnikach, stan z 1995 r. Fot. Z. Błaszczyk

7. The gradually progressing devastation of the manor house in Skotniki. State in 1995. Photo: Z. Błaszczyk

nanie podpiwniczenia południowego traktu. Miały one na celu pomieszczenie urządzeń współczesnego wyposażenia technicznego. Zaprojektowano konstrukcję dachu ze stali. Wykonano wzmocnienia fundamentów, prace murowe, stropy, dach, klatki schodowe. Poddano konserwacji i uzupełniono kamienne obramienia okien i osadzono nową stolarkę okienną. Przygotowano dwór do montażu instalacji technicznych.

Po wykonaniu tych prac remont został przerwany, albowiem w międzyczasie miejscowa parafia wystąpiła o przyznanie jej praw własności do dworu i parku, gdyż, jak zaświadczyło kilku parafian, zostały one przed laty przekazane, czy też przyobiecane parafii przez kolejnego właściciela dóbr skotnickich. Na skutek decyzji komisji rządowo-kościelnej z 1991 r. dwór wraz z parkiem stał się własnością parafii nie będącej w stanie kontynuować prac, ani zapewnić dozoru i konserwacji zabytku. Dwór ponownie niszczy, nieużytkowany i dewastowany, pozbawiony opieki właściciela.

26. Kopie dokumentów z lat 1921–1923 znajdują się w archiwum Wojewódzkiego Konserwatora Zabytków w Piotrkowie Trybunalskim, teczka dworu w Skotnikach.

### The Manor House in Skotniki on the Pilica

Skotniki is located on the river Pilica along the historical borderland between Little Poland and Great Poland. The spatial planning of this small and unprosperous village recalls a small town, with a rectangular market square and streets leading to and from it. The village has two extant sixteenth-century buildings: a wooden church and a stone manor house, both founded by Mikołaj Wspinek, know also as Spinek, owner of several nearby villages. The manor house was erected in the first half of the sixteenth century out of local stone. The cellars and ground floor were covered with barrel vaults. The building was redesigned twice: a north

wing was added in the seventeenth century, followed by a south wing, without cellars. The window and door openings preserve stone frames: the simple, oldest example shows traces of grates and the later come from the first stage in the expansion of the manor house.

All the wooden elements of the building: the roof, ceilings and woodwork were damaged in 1915, during the first world war. Repair initiated in 1979 was halted several years later by the new owner — the local parish which is unable to meet the costs of conservation.