

Alicja Drohomirecka, Katarzyna Kotarska
Państwowa Wyższa Szkoła Zawodowa w Wałczu
Uniwersytet Szczeciński

Arkadiusz Nędzarek, Agnieszka Tórz
Zachodniopomorski Uniwersytet Technologiczny w Szczecinie

Walory przyrodnicze i zagospodarowanie turystyczne Pojezierza Ińskiego oraz jezior Woświn i Ińsko jako czynniki determinujące aktywność turystyczną

Streszczenie

Praca łączy aspekty klasycznych badań limnologicznych z wieloaspektowymi czynnikami determinującymi aktywność turystyczną. Dla realizacji tak ujętego problemu dokonano 1) oceny ruchu turystycznego na tle analizy stanu zagospodarowania turystycznego, 2) oceny istniejących walorów przyrodniczych i antropogenicznych okolic dwóch największych jezior Pojezierza Ińskiego: Woświn i Ińsko, 3) wskazano kierunki dalszego rozwoju potencjału turystycznego. Wykorzystano informacje dostępne w masowych środkach przekazu oraz przeprowadzono badania ankietowe wśród turystów wypoczywających nad badanymi jeziorami.

Pojezierze Ińskie to obszar o wybitnych walorach przyrodniczych, umożliwiających uprawianie różnych form turystyki. W rejonie tym istnieje jednak duża dysproporcja w zagospodarowaniu turystycznym. Głównym centrum turystycznym jest gmina Ińsko – posiada ona największą i najatrakcyjniejszą bazę noclegowo-gastronomiczną i rekreacyjną. Za istotną przeszkodę w rozwoju ruchu turystycznego należy postrzegać ogólnie słabe zagospodarowanie turystyczne obszaru poza głównym centrum turystycznym tego rejonu. Baza noclegowa jest słabo rozwinięta, występują duże braki w zakresie usług gastronomicznych i usług rekreacyjno-sportowych. Mimo wykazanych braków rejon ten, w dobie kształtowania nowych trendów w turystyce związanych z chęcią przebywania w nieskażonym, mało przekształconym środowisku naturalnym, posiada duży potencjał turystyczny, który jest w stanie sprzyjać podejmowaniu aktywności fizycznej przez turystów. Ważnym czynnikiem dalszego rozwoju turystyki Pojezierza Ińskiego powinna być mało inwazyjna dla środowiska przyrodniczego wiejska agroturystyka, jednocześnie sprzyjająca rekreacji ruchowej oraz rozwojowi ekonomicznemu rejonu.

Słowa kluczowe: Pojezierze Ińskie, jezioro Woświn, jezioro Ińsko, walory turystyczne.

Kody JEL: Q5

Wstęp

Ruch turystyczny w formie ekoturystyki czy agroturystyki wpływa na kształtowanie nowych trendów w aktywności turystyczno-rekreacyjnej człowieka. Taką aktywność tury-

styczną należy postrzegać jako innowacyjność w jej rozwoju. Jednocześnie te formy turystyki stwarzają nowe szanse rozwoju ekonomicznego dla obszarów leżących poza rejonami tradycyjnie odwiedzanymi przez turystów, takimi jak miejscowości nadmorskie czy miejscowości górskie stanowiące główne centra turystyczne Polski.

Jednym z takich obszarów, leżących poza głównym nurtem ruchu turystycznego, jest Pojezierze Ińskie (województwo zachodniopomorskie). Obszar ten charakteryzuje się interesującymi walorami środowiska naturalnego, stwarzającymi możliwości różnych form turystyki.

Rejon badań

Pojezierze Ińskie jest położone we wschodniej części województwa zachodniopomorskiego i rozciąga się na obszarze gmin: Chociwel, Węgorzyno, Ińsko, Dobrzany i Dobra (por. rysunek 1). W układzie regionalizacji fizyczno-geograficznej Polski obszar ten ma rangę mezoregionu i jest położony w obrębie większego obszaru, jakim jest makroregion Pojezierze Pomorskie (Kondracki 2010). Pojezierze Ińskie obejmuje obszar około 750 km², a jego warunki fizyczno-geograficzne zostały ukształtowane w wyniku działalności ostatniego zlodowacenia północnopolskiego. Efektem tego zlodowacenia jest szczególnie przebieg wzgórz czołowomorenowych, co wpływa na wyróżniające ten obszar większe urozmaicenie konfiguracji terenu, (maksymalna deniwelacja terenu pomiędzy dnem jeziora Dłusko a górą Głowacz przekracza 90 m), w porównaniu z sąsiednimi mezoregionami. Między głównymi wzniesieniami czołowomorenowymi rozciągają się obniżenia zajęte przez doliny rzek lub wypełnione misami jezior rynnowych i morenowych.

W artykule skoncentrowano się na dwóch największych jeziorach Pojezierza Ińskiego, Woświn i Ińsko. Dane morfometryczne tych jezior przedstawiono w tabeli 1. Omawiane jeziora znajdują się w odległości około 10 km od siebie. Różnią się one między sobą rozwinięciem linii brzegowej oraz poziomem trofii.

Jezioro Woświn jest mocno wydłużone, o osi podłużnej przebiegającej z kierunku północno-zachodniego na południowy wschód. Posiada ono zatoki niezbyt głęboko wcięte w ląd oraz jeden dłuższy półwysep znajdujący się w południowo-wschodniej części jeziora. Dno jeziora jest zróżnicowane i składa się na przemian ze znacznych zagłębień i wypłyceń oraz kilku górów podwodnych. Dno przeważnie jest piaszczyste, występują także obszary muliste. Brzegi jeziora Woświn porośnięte są wąskim i niezbyt zwartym pasem roślinności wyrzuczonej, szerokości około 5 m. Roślinność ta zajmuje około 60 ha powierzchni lustra wody i składa się głównie z trzciny pospolitej (*Phragmites australis*), pałki wąskolistnej (*Typha angustifolia*) i tataraku zwyczajnego (*Acorus calamus*). Roślinność zanurzona tworzy miejscami dość gęste skupiska i przeważa w niej rogatek sztywny (*Ceratophyllum demersum*). W mniejszych ilościach występuje moczarka kanadyjska (*Elodea canadensis*), mech zdrojek (*Fontinalis antypiretica*), rdestnica pływająca (*Potamogeton natans*), ramienica pospolita (*Chara vulgaris*) i wywłócznik okółkowy (*Myriophyllum verticillatum*). W płytszych partiach jeziora występuje grązel żółty (*Nuphar lutea*).

Tabela 1

Dane morfometryczne badanych jezior

Wskaźnik	Jednostka	Jezioro Woświn	Jezioro Ińsko
Wysokość n.p.m	m	78,9	122,2
Powierzchnia	ha	809,7	589,9
Objętość	tys m ³	75 840,8	65 182
Głębokość maksymalna	m	28,1	41,7
Głębokość średnia		9,4	11,1
Długość maksymalna		9 500	5 400
Szerokość maksymalna		2 000	2 100
Długość linii brzegowej		26 075	31 450
Rozwinięcie linii brzegowej		2,59	3,65
Wskaźnik odsłonięcia		86,1	53,1
Szerokość geograficzna		53°32.7'N	53°26.6'N
Długość geograficzna		15°23.9'E	15°31.6'E

Źródło: Jańczak (1996; 1997).

Jezioro Ińsko posiada bardzo nieregularny i urozmaicony kształt. W części południowo-zachodniej znajduje się główne płośno, od którego odchodzą wydłużone zatoki, występują liczne półwyspy, przewężenia, wypłycaenia i podwodne wyspy. Na jeziorze jest kilka małych wysp oraz jedna duża wyspa stanowiąca rezerwat. Brzegi jeziora porośnięte są oczeretami oraz gatunkami roślin wodnych wymienionych dla jeziora Woświn. Dno jeziora jest pokryte przeważnie piaskiem i żwirem, miejscami jest ono kamieniste.

Material i metody badań

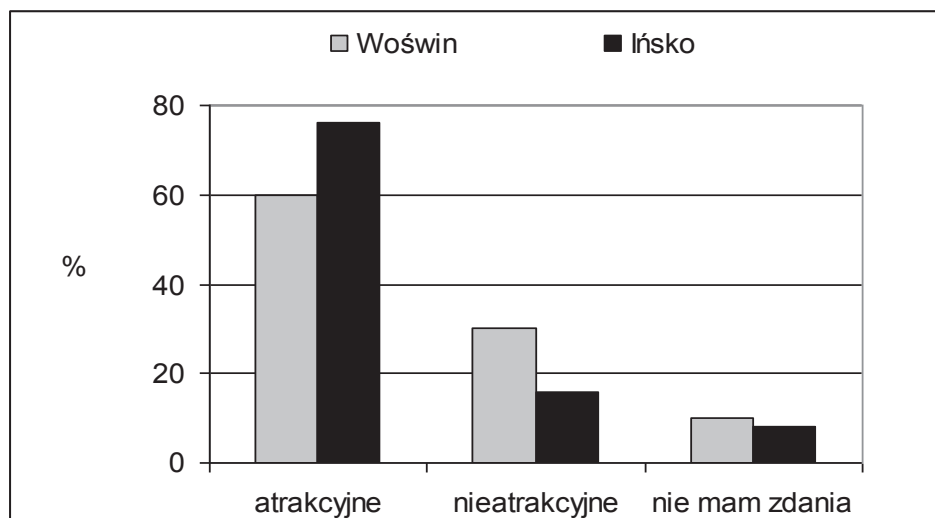
Dla realizacji zamierzonego celu opracowania wykorzystano informacje dostępne w masowych środkach przekazu, (strony internetowe, dostępne drukowane materiały źródłowe – foldery, przewodniki, plany sytuacyjne oraz odpowiednia literatura przedmiotu), dotyczące warunków środowiskowych Pojezierza Ińskiego oraz czynników antropogenicznych determinujących atrakcyjność turystyczną tego rejonu. Przedstawiono syntetyczną ocenę warunków hydrochemicznych omawianych jezior ze wskazaniem wpływu tych warunków na ich-tiofaunę jezior, która stanowi ważny czynnik determinujący aktywność wędkarską. Zebrany materiał poddano analizie i syntetycznie omówiono w dalszej części opracowania.

Przeprowadzono także badania ankietowe wśród turystów wypoczywających nad jeziorami Woświn i Ińsko. Badania te wykonano w lipcu i sierpniu 2011 roku. Objęto nimi po 100 osób odpoczywających nad każdym z wymienionych jezior. Ankieta była anonimowa, a każdy z respondentów został poinformowany o celu prowadzonych badań i wyraził na nie zgodę. Ankieta zawierała następujące pytania:

1. Okolicę wokół jeziora uważam za: a) atrakcyjną; b) nieatrakcyjną; c) nie mam zdania.

Wykres 1

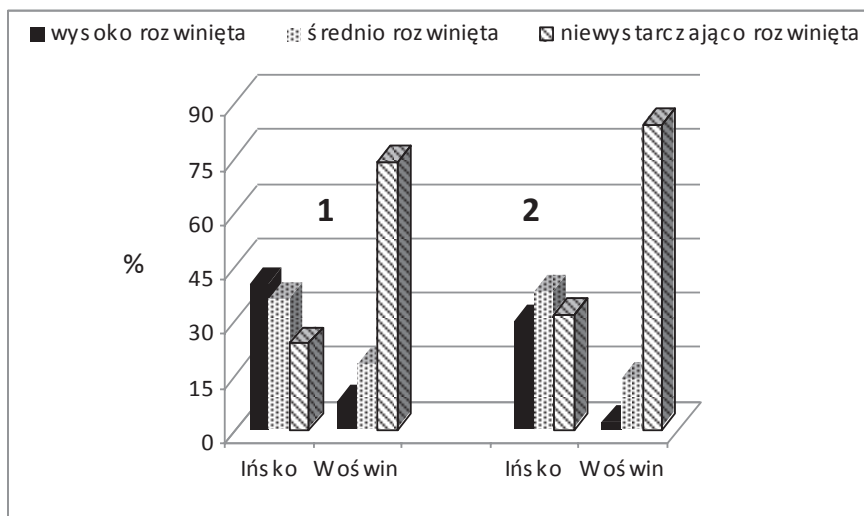
Ocena atrakcyjności okolic wokół badanych jezior



Źródło: badania własne.

Wykres 2

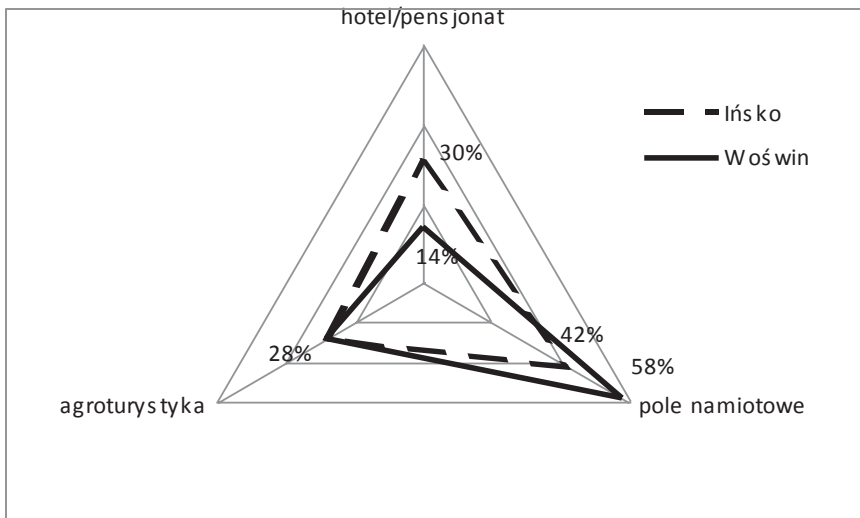
Ocena bazy noclegowej (1) i gastronomicznej (2) przez turystów odpoczywających nad badanymi jeziorami



Źródło: jak w wykresie 1.

Wykres 3

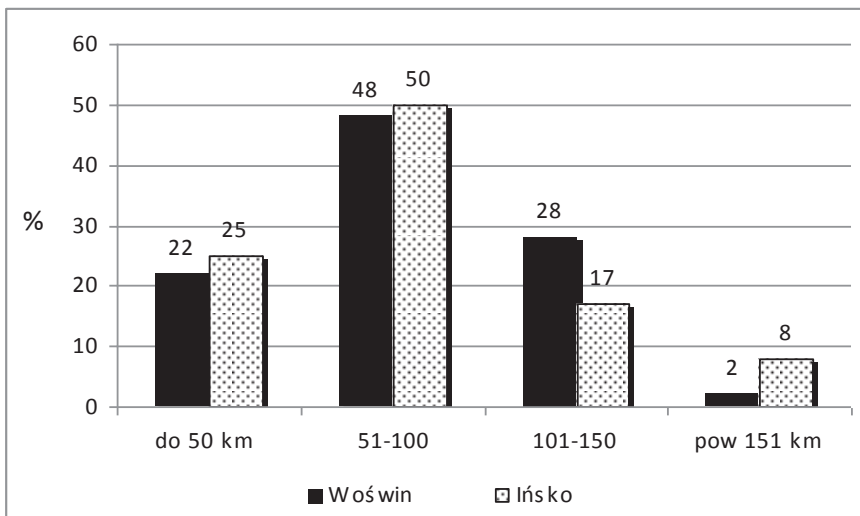
Miejsce zamieszkania ankietowanych w czasie pobytu nad badanymi jeziorami



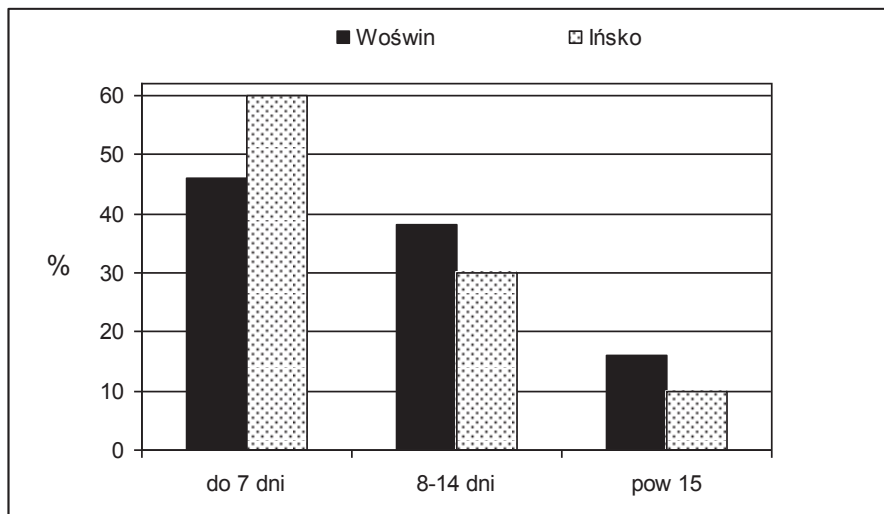
Źródło: jak w wykresie 1.

Wykres 4

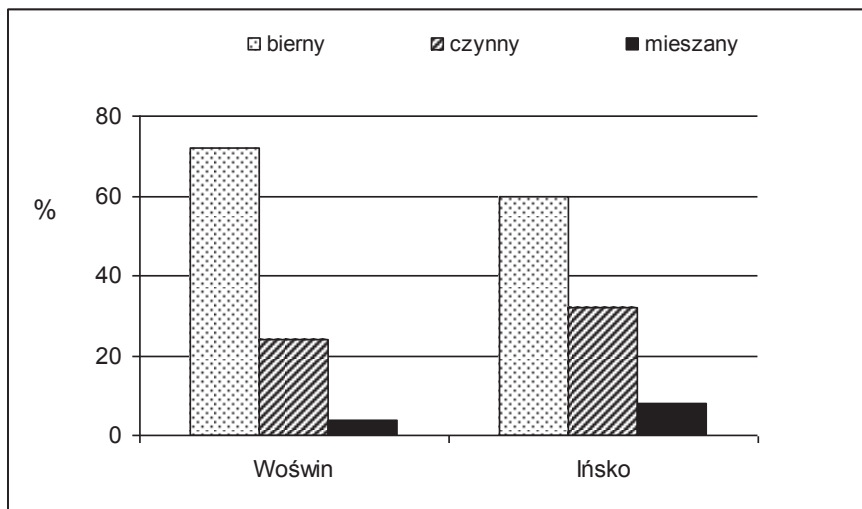
Procentowy udział osób odpoczywających nad badanymi jeziorami z uwzględnieniem odległości miejsca zamieszkania od miejsca wypoczynku



Źródło: jak w wykresie 1.

Wykres 5**Procentowy udział turystów deklarujących określoną długość pobytu nad badanymi jeziorami**

Źródło: jak w wykresie 1.

Wykres 6**Procentowy udział turystów preferujących daną formę wypoczynku**

Źródło: jak w wykresie 1.

2. Bazę noclegową w rejonie jeziora uważam za: a) wysoko rozwiniętą; b) średnio rozwiniętą; c) niewystarczająco rozwiniętą.
3. Bazę gastronomiczną w rejonie jeziora uważam za: a) wysoko rozwiniętą; b) średnio rozwiniętą; c) niewystarczająco rozwiniętą.
4. W czasie pobytu w rejonie jeziora mieszkam: a) w hotelu/pensjonacie; b) na polu namiotowym; c) w gospodarstwie agroturystycznym.
5. Mieszkam w miejscowości oddalonej od jeziora nad którym wypoczywam: a) do 50 km; b) 51-100 km; c) 101-150 km; d) powyżej 151 km.
6. Mój wypoczynek nad jeziorem trwa: a) do 7 dni; b) 8-14 dni; c) powyżej 15 dni.
7. W czasie pobytu nad jeziorem preferuję formę wypoczynku: a) bierną; b) czynną; c) mieszaną.

Analiza danych uzyskanych z przeprowadzonych badań ankietowych zostały poddane analizie i zilustrowane na wykresach przygotowanych z zastosowaniem programu MS Excel (por. wykresy 1-6).

Walory turystyczne i zagospodarowanie okolic badanych jezior

Konfiguracja obszaru Pojezierza Ińskiego kształtuje jego warunki klimatyczne, które charakteryzują się większą surowością i wyższymi opadami atmosferycznymi niż notowane w innych rejonach Pomorza Zachodniego. Pojezierze Ińskie wyróżnia się bogatą florą i fauną, dla której ochrony utworzono Iński Park Krajobrazowy o powierzchni 17 763 ha (otulina parku zajmuje powierzchnię 26 240 ha). Formy użytkowania ziemi w granicach parku zestawiono w tabeli 2. Rośnie tu ok. 700 gatunków roślin naczyniowych, z których część zagrożona jest wyginięciem. Ścisłą ochroną objęte są np. wawrzynek wilcze łyko (*Daphne mezereum*) czy rosziczka okrągłolistna (*Drosera rotundifolia*). Na jeziorach występują zbiorowiska grzybienia białego (*Nymphaea alba*), a w jeziorach lobeliowych wywłócznik skrętoległy (*Myriophyllum alterniflorum*) i brzeżyca jednokwiatowa (*Littorella uniflora*). Różnorodność siedlisk w parku determinuje także bogactwo występującej fauny. Szczególnie bogata jest ornitofauna, reprezentowana przez 142 gatunki, co stanowi około 60% gatunków bytujących w Polsce, spośród których należy wymienić orła białego (*Haliaeetus albicilla*), bociana czarnego (*Ciconia nigra*) czy orlika krzykliwego (*Aquila pomarina*). Na obszarze Ińskiego Parku Krajobrazowego wydzielono także rezerваты przyrody obejmujące obszary o szczególnie wysokich walorach przyrodniczych, należą do nich: Bórbagno Miałka, Głowacz, Kamienna buczyna, Krzemieńskie źródła oraz Wyspa Sołtycki.

Obok zarysowanego wyżej bogactwa przyrody, omawiany obszar posiada również bogate walory antropogeniczne, do których należą liczne zabytki, głównie kościoły oraz pozostałości gotyckich zamków i obiektów rezydencjonalnych rodów Borek i Steglitz. W tabeli 3 zestawione zostały wybrane zabytki wpisane do Wojewódzkiego Rejestru Zabytków.

Tabela 2**Formy użytkowania ziemi w granicach Ińskiego Parku Krajobrazowego**

Forma użytkowania	% powierzchni
Wody	8,6
Lasy	60,3
Łąki i pastwiska	16,1
Uprawy polowe	11,7
Użytki ekologiczne	2,7
Tereny zabudowane	0,6

Źródło: <http://www.insko.pl> [dostęp: 10.12.2013].

Tabela 3**Wykaz Zabytków wpisanych do Wojewódzkiego Rejestru Zabytków**

Miejscowość	Zabytek	Nr rejestru
Cieszyno	Kościół	425
Trzebawie	Kościół	440
Winniki	Kościół	1334
	Park dworski	825
Zwierzynek	Aleja grabowa w Parku dworskim	192
	Kościół	215
	Park dworski	826
Mieszewo	Park dworski	822
	Kościół	1259
	Pałac	146
Mielno	Kościół	434
Oświno	Park dworski	972
Tucze	Kościół	403
	Cmentarz przykościelny	403
	Pałac	1050
Wieleń Pomorski	Kościół	780
	Cmentarz przykościelny	780
Dobra	Park dworski	1000
	Ruiny zamku rodu von Devitz	170
	Stare miasto	81
	Stacja kolejowa	111
	Kościół	171

Źródło: <http://www.wkz.szczecin.pl> [dostęp: 20.11.2013].

Ważnym elementem krajobrazu Pojezierza Ińskiego są jeziora, a liczba zbiorników o powierzchni przekraczającej 0,5 ha wynosi 150 (wskaźnik jeziorności 8,6%). Największymi jeziorami są: Woświn (810 ha), Ińsko (590 ha), Krzemień (229 ha) oraz Stubnica (181 ha).

Wybrane wskaźniki hydrochemiczne jezior objętych naszymi badaniami przedstawiono w tabeli 4. Wybór tych wskaźników podyktowany był ich znaczeniem w kształtowaniu warunków siedliskowych ichtiofauny, którą należy postrzegać, jako ważny czynnik mobilizujący do czynnego uprawiania turystyki wędkarskiej. Jeziora Woświn i Insko różnią się poziomem trofii (odpowiednio eutrofia i mezotrofia) (Kubiak i in. 2004; Kubiak i in. 2007a i 2007b; Kubiak, Machula 2011). Tym samym warunki środowiskowe dla bytującej ichtiofauny są w nich różne. Jezioro Woświn zaliczane jest do typu leszczowego, a jezioro Insko do typu sielawowego. Ichtiofauna jeziora Woświn jest bogata i składa się z 16 gatunków ryb, głównie z rodziny karpiowatych (Cyprinidae). Występują tutaj takie gatunki ryb, jak: płoć (*Rutilus rutilus*), leszcz (*Abramis brama*), szczupak (*Esox lucius*), okoń (*Perca fluviatilis*), węgorz (*Anguilla anguilla*), wzdręga (*Scardinius erythrophthalmus*), lin (*Tinca tinca*), słonecznica (*Leucaspis delineatus* syn. *Squalius delineatus*), ukleja (*Alburnus alburnus*), krąp (*Blicca bjoerkna* syn. *Abramis bjoerkna*), karaś (*Carassius carassius*), karaś srebrzysty (*Carassius gibelio*), karp (*Cyprinus carpio*), miętus (*Lota lota*), w śladowych ilościach występują także ryby głębielowate – sieja (*Coregonus lavaretus*) i sielawa (*Coregonus albula*). Natomiast w jeziorze Insko znajdują się dobre warunki do rozwoju cenionych przez wędkarzy takich gatunków ryb, jak szczupak (*Esox lucius*) i okoń (*Perca fluviatilis*). W kontrolnych odłowach prowadzonych przez dzierżawcę tego jeziora (Gospodarstwo Rybackie Insko – zarządzające także jeziorem Woświn) ryby tych gatunków stanowią odpowiednio 18% i 10% ogólnej masy odłowionych ryb. Prócz wymienionych gatunków ryb drapieżnych w jeziorze Insko występują sielawa (*Coregonus albula*), stynka (*Osmerus eperlanus*), ukleja (*Alburnus alburnus*), płoć (*Rutilus rutilus*), leszcz (*Abramis brama*), lin (*Tinca tinca*), krąp (*Blicca bjoerkna* syn. *Abramis bjoerkna*), miętus (*Lota lota*), węgorz (*Anguilla anguilla*) i wzdręga (*Scardinius erythrophthalmus*). Na obu jeziorach prowadzona jest racjonalna gospodarka rybacka zmierzająca do utrzymania cennych gatunków ryb. Wędkowanie w tych jeziorach dopuszczalne jest przez cały rok, zarówno z brzegów, jak i z łodzi oraz spod lodu. Wędkarze mają do dyspozycji liczne pomosty i kładki wędkarskie. Z informacji ustnych uzyskanych od wędkarzy często przebywających nad tymi jeziorami wynika, że łowione są dorodne szczupaki i okonie, trafiają się także ponadkilogramowe liny, węgorze, leszcze i płocie. Najlepszym okresem połowu ryb drapieżnych jest wiosna i jesień, natomiast w okresie letnim zadowalające wyniki uzyskuje się w połowach linów, karpia i węgorzy.

Bogactwo walorów przyrodniczych Pojezierza Inskiego umożliwia uprawianie różnych form turystyki wypoczynkowej, krajoznawczej i kwalifikowanej. Tego typu aktywności sprzyjają szlaki turystyczne dla turystyki pieszej, rowerowej oraz wodnej. Z oznakowanych szlaków turystycznych należy wyróżnić np. 20-kilometrowy odcinek szlaku czerwonego im. Hetmana Stefana Czarnieckiego, szlak błękitny Pojezierza Inskiego długości 44,5 km oraz szlak zielony wytyczony wzniesieniami moreny czołowej o długości 33 km. Na jeziorach, obok „turystyki wędkarskiej i kajakowej” coraz popularniejsza staje się „turystyka nurkowa”. Przykładowo w jeziorze Insko można obserwować kolonie gąbek słodkowodnych występujące na głębokości 20-30 m. Osobliwością jest skorupiak *Pallasea quadrispinoza*, będący reliktem epoki lodowcowej.

Tabela 4**Wartości średnie i zakres koncentracji wybranych wskaźników hydrochemicznych jezior Woświn i Ińsko**

Wskaźnik	Jezioro Woświn		Jezioro Ińsko	
	Powierzchnia	Dno	Powierzchnia	Dno
O ₂ mg dm ⁻³	11,1 (8,2-13,2)	6,3 (0,0-13,2)	11,5 (10,0-14,0)	7,3 (3,2-11,9)
Zawiesina ogólna mg dm ⁻³	17,8 (2,0-54,0)	8,9 (3,0-21,0)	13,8 (5,0-24,0)	7,7 (5,0-14,0)
CO ₂ mg dm ⁻³	6,1 (0,0-10,5)	7,7 (6,6-9,0)	6,0 (0,0-12,1)	7,2 (2,0-19,8)
NH ₃ mgN dm ⁻³	0,005 (0,001-0,039)	0,005 (0,000-0,023)	0,007 (0,003-0,020)	0,001 (0,000-0,003)
pH	8,00 (7,58-8,91)	7,66 (6,73-8,10)	7,79 (7,20-8,73)	7,53 (7,10-7,93)

Źródło: Kubiak, Machula (2011).

Podstawą zagospodarowania turystycznego jest baza noclegowa i gastronomiczna (Panasiuk, Szostak 2009). Na obszarze Pojezierza Ińskiego liczba obiektów zakwaterowania zbiorowego jest niewielka, przeważają domy wycieczkowe, pensjonaty oraz pola kempingowe i namiotowe. Potencjał bazy noclegowej i turystów w gminach Ińsko, Chociwel i Dobrzany zestawiono w tabeli 5. Analiza bazy noclegowej wskazuje na dużą dysproporcję w zagospodarowaniu turystycznym i jak podają Parzych i Łojek (2009) najważniejszym centrum turystycznym jest gmina miejska Ińsko o największej liczbie miejsc noclegowych. Dodatkowo obiekty bazy noclegowej w wymienionych miejscowościach są w większości sezonowe.

Tabela 5**Potencjał bazy noclegowej i turystów w gminach Pojezierza Ińskiego w 2006 roku**

Liczba miejsc noclegowych (ogółem)			Korzystający z noclegów (ogółem)		
Ińsko	Chociwel	Dobrzany	Ińsko	Chociwel	Dobrzany
280	41	160	6 618	507	706

Źródło: <http://www.stat.gov.pl> [dostęp: 19.11.2013].

Omówienie i dyskusja

Przedstawiona wyżej syntetyczna charakterystyka walorów turystycznych Pojezierza Ińskiego, odzwierciedla wysoką ocenę atrakcyjności okolic wokół jezior Ińsko i Woświn

wystawioną przez ankietowanych turystów (por. wykres 1). Jednak wyniki badań ankietowych dotyczące bazy noclegowej i gastronomicznej nie są zadowalające, zwłaszcza dla okolic jeziora Woświn. Ponad 70% turystów odpoczywających nad jeziorem Woświn oceniło bazę noclegową za niewystarczająco rozwiniętą. Jeszcze większy odsetek respondentów (ponad 80%) źle ocenił bazę gastronomiczną wokół tego jeziora (por. wykres 2). Lepszą ocenę wystawili turyści odpoczywający nad jeziorem Ińsko. Za wysoko rozwiniętą bazę noclegową i gastronomiczną uznało odpowiednio 40% i 30% ankietowanych. Taka dysproporcja w ocenie, zgodnie z badaniami Parzych i Łojek (2009) jest uwarunkowana wysoką koncentracją bazy noclegowej i bazy towarzyszącej (gastronomia, usługi rekreacyjno-sportowe) w miejscowości Ińsko i ich brakiem nad jeziorem Woświn (nad tym jeziorem zlokalizowane są jedynie małe wsie). Wykazana przez wymienionych autorów dysproporcja w infrastrukturze turystycznej uwidacznia się w odnotowanej strukturze miejsca zamieszkania ankietowanych w czasie odpoczynku nad badanymi jeziorami. Wśród ankietowanych nad jeziorem Woświn prawie 60% mieszkało na polu namiotowym a tylko 14% mieszkało w hotelu lub pensjonacie. Natomiast w grupie ankietowanej nad jeziorem Ińsko wymienione formy zamieszkania wybrało odpowiednio 42% i 30%. Taki sam procent w obu grupach respondentów (po 28%) korzystało z usług gospodarstw agroturystycznych (por. wykres 3).

Jak wykazały badania ankietowe, wśród turystów odpoczywających nad jeziorem Woświn i jeziorem Ińsko przeważającą grupą (odpowiednio 48 i 50% respondentów) były osoby mieszkające w odległości od 51 km do 100 km od danego jeziora (por. wykres 4). Bardzo niski był udział respondentów mieszkających ponad 150 km od badanych jezior (tylko 2% i 8%). Takie zróżnicowanie można częściowo tłumaczyć faktem, że Pojezierze Ińskie leży poza głównymi szlakami turystycznymi, jest ono natomiast dość dobrze skomunikowane z aglomeracją szczecińską leżącą ok. 90 km od tych jezior.

Respondenci deklarowali krótki okres wypoczynku, maksymalnie do 7 dni (46% w rejonie jeziora Woświn i 60% w rejonie jeziora Ińsko) (por. wykres 5). Jednocześnie zdecydowana większość ankietowanych preferowała bierną formę wypoczynku (por. wykres 6). Bogatsze zagospodarowanie turystyczne w okolicy jeziora Ińsko sprzyjało większej aktywności turystów przebywających nad tym jeziorem – ponad 25% deklarowało czynną formę wypoczynku.

Podsumowanie

Pojezierze Ińskie to obszar o wybitnych walorach przyrodniczych, umożliwiających uprawianie różnych form turystyki. W rejonie tym istnieje jednak duża dysproporcja w zagospodarowaniu turystycznym. Głównym centrum turystycznym jest gmina Ińsko – posiada ona największą i najatrakcyjniejszą bazę noclegowo-gastronomiczną i rekreacyjną. Za istotną przeszkodę w rozwoju ruchu turystycznego należy postrzegać ogólnie słabe zagospodarowanie turystyczne obszaru poza głównym centrum turystycznym tego rejonu.

Mimo wykazanych braków rejon ten, w dobie kształtowania nowych trendów w turystyce związanych z chęcią przebywania w nieskażonym, mało przekształconym środowisku

naturalnym, posiada duży potencjał turystyczny, który jest w stanie sprzyjać podejmowaniu aktywności fizycznej przez turystów.

Ważnym czynnikiem dalszego rozwoju turystyki Pojezierza Ińskiego powinna być mało inwazyjna dla środowiska przyrodniczego wiejska agroturystyka, jednocześnie sprzyjająca rekreacji ruchowej oraz rozwojowi ekonomicznemu regionu.

Bibliografia

- Jańczak J. (1996), *Atlas jezior Polski*, tom 1, Bogucki Wydawnictwo Naukowe, Poznań.
- Jańczak J. (1997), *Atlas jezior Polski*, tom 2, Bogucki Wydawnictwo Naukowe, Poznań.
- Kondracki J. (2010), *Geografia regionalna Polski*, Wydawnictwo Naukowe PWN, Warszawa.
- Kubiak J., Tórz A., Nędzarek A., Raczyńska M. (2004), *Variations in the trophic state of the mesotrophic Ińsko Duże Lake (1970-2002)*, "Limnological Review", No. 4.
- Kubiak J., Tórz A., Nędzarek A. (2007a), *Relations between selected phosphorus and nitrogen forms, the level of primary production and oxygen conditions in waters of the Woświn Lake Western Pomerania*, (w:) Kubiak J., Bajkiewicz-Grabowska E. (eds.), *Anthropogenic and natural transformations of lakes*, WPZCE, Szczecin.
- Kubiak J., Machula S., Nędzarek A., Tórz A. (2007b), *Trophic states of the Ińsko Duże Lake in the years 1970-2006. Changes of oxygen conditions*, (w:) Kubiak J., Bajkiewicz-Grabowska E. (eds.), *Anthropogenic and natural transformations of lakes*, WPZCE, Szczecin.
- Kubiak J., Machula S. (2011), *Habitat conditions for the ichthyofauna in the largest lakes in the West Pomerania Lake District*, (w:) Furgała-Selezniow G., Jaknkun M., Wiśniewska A.M., Woźniak M., (eds.), *Fish management in a variable water environment*, Agencja Wydawnicza „Argi” SC R. Błaszak, P. Pacholec, J. Prorok, Olsztyn.
- Panasiuk A., Szostak D. (2009), *Hotelarstwo-eksploatacja-zarządzanie*, Wydawnictwo Naukowe PWN, Warszawa.
- Parzych K., Łojek A. (2009), *Walory, zagospodarowanie i ruch turystyczny na obszarze Pojezierza Ińskiego*, „Słupskie Prace Geograficzne”, nr 6.
- <http://www.insko.pl>
- <http://www.wkz.szczecin.pl>

Natural Values and Tourist Development of the Ińsko Lakeland and Woświn and Ińsko Lakes as Factors Determining Tourist Activity

Summary

The study combines the aspects of classical limnological surveys with multi-aspect factors determining tourist activity. To resolve the so treated problem the author 1) assessed tourism against the background of analysis of the tourist development status, 2) assessed the existing natural and anthropogenic values of the environs of the two biggest lakes of the Ińsko Lakeland: Woświn and Ińsko, 3) indicated the directions of a further development of the tourist potential. He used the information accessible in the mass media and carried out surveys among tourists resting at the lakes in question.

The Ińsko Lakeland is an area of outstanding natural values enabling exercising various forms of tourism. However, there is in this region a great disproportion in terms of tourist development. The main tourist centre is Ińsko Municipality – it has the biggest and the most attractive lodging, catering and recreational base. As a major obstacle in tourism development there should be perceived a generally poor tourist development of the area beyond the main tourist centre of this region. The lodging base is underdeveloped; there are serious deficits in the field of catering, recreational and sport services. Despite the indicated deficiencies, this region, in the period of formation of new trends in tourism connected with the desire to stay in an unpolluted, low-transformed natural environment, has got a great tourist potential which enables undertaking by tourists physical activity. An important factor of a further development of tourism in the Ińsko Lakeland should be the rural low-invasive agritourism, facilitating at the same time physical recreation and the region economic development.

Key words: Ińsko Lakeland, Woświn Lake, Ińsko Lake, tourist values.

JEL codes: Q5

Природные ценности и туристическое использование Иньского Поозерья, а также озер Восьвин и Иньско как факторы, определяющие туристическую активность

Резюме

Работа объединяет аспекты классических лимнологических исследований со многаспектными факторами, определяющими туристическую активность. Для осуществления так выраженной проблемы провели: 1) оценку туристического движения на фоне анализа состояния туристического использования, 2) оценку существующих природных и антропогенных ценностей двух крупнейших озер Иньского Поозерья: Восьвин и Иньско, а также 3) указали направления дальнейшего развития туристического потенциала. Использовали информацию, доступную в средствах массовой информации, и провели опросы среди туристов, отдыхающих на исследуемых озерах.

Иньское Поозерье – территория с великолепными природными ценностями, предоставляющими возможность заниматься разными формами туризма. В этом районе, однако, существует большая диспропорция в туристическом использовании. Основным туристическим центром является гмина Иньско – она располагает самой большой и наиболее привлекательной базой с точки зрения гостиничного хозяйства, общественного питания и отдыха. Существенным препятствием в развитии туризма следует признать в общем слабое туристическое использование территории за пределами основного туристического центра этого района. Ночлежная база слабо развита, выступает большой дефицит в области услуг общепита и услуг отдыха и спорта. Несмотря на указанные недостатки, этот район, в период формирования новых тенденций в туризме, связанных с желанием пребывать в незагрязненной, в небольшой степени преобразованной естественной среде, имеет большой туристический потенциал, который в состоянии способствовать занятиям туристами физической активностью.

Важным фактором дальнейшего развития туризма Иньского Поозерья должен быть необременительный для природной среды агротуризм, заодно способствующий активному отдыху и экономическому развитию региона.

Ключевые слова: Иньское Поозерье, озеро Восьвин, озеро Иньско, туристические достоинства.

Коды JEL: Q5

Artykuł nadesłano do redakcji w sierpniu 2014 r.

© All rights reserved

Afiliacje:

dr Alicja Drohomirecka
Uniwersytet Szczeciński
Wydział Kultury Fizycznej i Promocji Zdrowia
ul. Kopańskiego 93/10
71-050 Szczecin
tel.: 604 381 247
e-mail: alicja.d@op.pl

dr Katarzyna Kotarska
Uniwersytet Szczeciński
Wydział Kultury Fizycznej i Promocji Zdrowia
ul. Wiedeńska 5
72-006 Mierzyn
tel.: 914 442 732
e-mail: katarzyna.kotarska@univ.szczecin.pl

dr hab. inż. Arkadiusz Nędzarek
Zachodniopomorski Uniwersytet Technologiczny w Szczecinie
Wydział Nauk o Żywności i Rybactwa
ul. K. Królewicza 4b
71-771 Szczecin
tel.: 91 449 65 75
e-mail: arkadiusz.nedzarek@zut.edu.pl

dr hab. inż. Agnieszka Tórz
Zachodniopomorski Uniwersytet Technologiczny w Szczecinie
Wydział Nauk o Żywności i Rybactwa
ul. K. Królewicza 4b
71-771 Szczecin
tel.: 91 449 66 97
e-mail: agnieszka.torz@zut.edu.pl