

Działalność pracowników Katedry w zakresie szeroko pojętej twórczości urbanistycznej i architektonicznej, a także praktyki realizacyjnej można określić w ujęciu historycznym jako kontynuację dobrej i sprawdzonej tradycji Wydziału Architektury Politechniki Krakowskiej w tym Instytutu Projektowania Urbanistycznego, wcześniej Instytutu Urbanistyki i Planowania Przestrzennego. W ciągu ostatnich 15 lat rozwój jednostki był przede wszystkim wynikiem indywidualnych cech i twórczej osobowości założyciela i kierownika Katedry profesora Wacława Serugi przy współudziale Grażyny Schneider-Skalskiej, Anny Palej i Grażyny Hanuszek-Partyły, a w kolejnych latach Krystyny Paprzyca, Jarosława Huebnera, Zbigniewa Kęska, Małgorzaty Solskiej i Danuty Kupiec-Hyłowej. Młodszy pracownicy wpisują się w charakter i poziom jednostki wnosząc nowe wartości, rozwijając i poszerzając dotychczasowy dorobek.

**Biorąc pod uwagę zakres, kompleksowość i różnorodność działań można mówić o wykształceniu szkoły twórczej Katedry, którą cechuje przede wszystkim łączenie doświadczeń projektowo-realizacyjnych zdobywanych w praktyce zawodowej z badaniami o charakterze naukowym i teoretycznym, ścisłe powiązanie zagadnień urbanistycznych i architektonicznych, szeroki zakres skal działania wynikający z indywidualizmu twórczego poszczególnych osób wnoszących wkład w dorobek jednostki.**

Twórczość pracowników Katedry Kształtowania Środowiska Mieszkaniowego charakteryzuje się dużą różnorodnością działań obejmujących prace teoretyczne, naukowo-badawcze, projekty ideowe, koncepcyjne i realizacyjne. Podejmowana problematyka dotyczy zarówno skal planistycznych, dużych zespołów urbanistycznych w tym szczególnie mieszkaniowych w aspektach programowych i przestrzennych, a także obiektów towarzyszących aż do zagadnień detalu urbanistycznego i architektonicznego, a uzupełniana jest licznymi wystąpieniami na forum publicznym, publikacjami i wystawami. Tematyka prac teoretycznych i naukowo-badawczych Katedry Kształtowania Środowiska Mieszkaniowego w ostatniej dekadzie XX wieku skoncentrowała się na zagadnieniach wpisanych w nazwę Katedry z szerokim odniesieniem do zagadnień przestrzennych, socjologicznych, technologicznych i ekologicznych.

**Główne idee prowadzonych badań związane są:**

- z dążeniem do tworzenia i projektowania optymalnych, zdrowych warunków zamieszkania człowieka w mieście, które staje się coraz bardziej uciążliwe w związku z rosnącym zagęszczeniem i zwiększającą się intensywnością urbanizacji;
- z dążeniem do uzyskania warunków zamieszkania zbliżonych do warunków środowiska naturalnego, stąd zainteresowanie problematyką osiedli proekologicznych, które są realizowane w krajach stanowiących czołówkę europejską pod względem ochrony środowiska jak Holandia czy kraje skandynawskie;
- w zakresie kompozycji przestrzennej z kontynuacją zasad budowy miasta, z twórczym pojmowaniem takich elementów jak ulica, plac, kwartał,
- z modernizacją i przekształcaniem istniejących struktur miejskich.

Począwszy od tematu podjętego w latach 1994-1995 – „Kształtowanie środowiska na terenach postindustrialnych” tematyka prowadzonych badań obejmuje zagadnienia istotne z punktu widzenia potrzeb kraju i praktyki projektowej jak również z punktu widzenia poszerzenia wiedzy niezbędnej w procesie dydaktycznym. W latach 1996-1997 podjęto istotny w tych czasach problem programowania i kształtowania przestrzeni różnych stref miejskich w zmieniających się warunkach prawnoadministracyjnych, z równoczesnym określeniem założeń edukacji

## Creation summary

The activities of the Chair's personnel in the wide realm of urban, architectural creativity and realizing practice could be described historically as the continuation of the good and confirmed tradition of the Faculty of Architecture at the Cracow University of Technology, including the Institute of Urban Design, formerly the Institute of Urbanism and Spatial Planning. For the last fifteen years the development of this unit has been the result of the individual features and the creative personality of the founder and head of the Chair, Professor Wacław Seruga who has co-operated with Grażyna Schneider-Skalska, Anna Palej, Grażyna Hanuszek-Partyla and later with Krystyna Paprzyca, Jarosław Huebner, Zbigniew Kęsek, Małgorzata Solska and Danuta Kupiec-Hyla. Younger employees contribute to the character and level of the unit bringing new values, developing and broadening the hitherto existing output.

With regard to the range, complexity and diversity of activities, we can talk about the Chair's creative school which is characterized by combining designing and realizing experience gained in professional practice with research of a scientific and theoretical character, a close connection between urban and architectural issues, a broad range of activity scales resulting from the creative individuality of each person contributing to the unit's output.

The scientific output of the staff of the Chair of Housing Environment is distinguishable by a big variety of activities including theoretical, scientific and research works as well as ideological, conceptual and realizing projects. They concern planning scales, large urban complexes, especially residential ones in programming and spatial aspects, accompanying objects and issues of urban and architectural details. These activities are supplemented with numerous public speeches, publications and exhibitions. In the last decade of the twentieth century the subject matter of theoretical, scientific and research works at the Chair of Housing Environment concentrated on issues suggested in its name with a wide reference to spatial, sociological, technological and ecological problems.

The main ideas of research are related to:

- aiming at creating and designing optimal, healthy housing conditions for man in a city which is becoming more and more arduous on account of growing density and intensity of urbanization;

urbanistycznej w zakresie kształtowania środowiska mieszkaniowego. Na przełomie XX i XXI wieku pracom koncentrującym się na rozwijaniu teorii kształtowania środowiska mieszkaniowego towarzyszą badania nad stanem istniejącym tkanki mieszkaniowej zarówno w Polsce jak i za granicą, prowadzone pod kątem programu użytkowego i stosowanego tworzywa architektoniczno-urbanistycznego. Zmierzają one do dokonania porównań, określenia tendencji we współczesnym kształtowaniu środowiska mieszkaniowego, wynikających z tradycji europejskiej i sformułowania wniosków dla praktyki projektowej w Polsce.

Bardzo istotnym w dotychczasowych działaniach naukowych i projektowych Katedry był temat „Mieszkanie, dom, środowisko mieszkaniowe z końcem XX wieku”, który stanowił z jednej strony podsumowanie wieloletnich doświadczeń teoretycznych i praktycznych z drugiej nakreślił potrzeby i plany na przyszłość, wynikające z nowych tendencji w kształtowaniu struktur miejskich.

Niezależnie od dużych tematów zespołowych, ważną grupę osiągnięć pracowników stanowią ich badania własne, wpisujące się w profil katedry a będące wyrazem indywidualnych zainteresowań. Zazwyczaj stają się one podstawą do podejmowania prac doktorskich i habilitacyjnych. Szeroki zakres badań naukowych Katedry charakteryzują tematy prac doktorskich wykonane pod kierunkiem profesora Wacława Serugi: *Czynniki wpływające na wybór miejsca zamieszkania w strefach zainwestowania miejskiego* (K. Paprzyca – 1977), *Rzut anamorficznie-refleksyjno-walcowy i jego niektóre możliwości zastosowań w praktyce architektonicznej* (A. Zdziarski – 1997), *Kształtowanie osiedli mieszkaniowych o charakterze ekologicznym* (M. Jagiełło-Kowalczyk – 1999), *Wybrane zagadnienia projektowania obiektów związanych z rehabilitacją dzieci niepełnosprawnych* (M. Pers – 2000), *Architektura obiektów obsługi podróżnych przy autostradach* (J. Huebner – 2001), *Przemiany przestrzenne w strefie podmiejskiej Krakowa w okresie II połowy XX wieku na przykładzie Bronowic* (M. Solska – 2001), *Aspekt urbanistyczny i architektoniczny odnowy zespołów mieszkaniowych drugiej połowy XX wieku* (A. Orchowska – 2002) oraz prace habilitacyjne podejmujące tematykę kształtowania zdrowego środowiska mieszkaniowego (G. Schneider-Skalska) i architektury biologicznej (D. Kupiec-Hyla).

Tematyka prac doktorskich, a także studenckich prac dyplomowych była również wynikiem współpracy międzynarodowej pracowników Katedry. I tak w efekcie kilkuletniej współpracy w ramach programu Tempus w latach 1993-1995 z Wydziałami Architektury Politechniki w Turynie i Madrycie pod kierunkiem profesora Wacława Serugi zostały podjęte i zakończone obroną dwie prace doktorskie: *Zastosowanie systemów informacji przestrzennej (GIS) w praktyce urbanistycznej* (P. Lewicki – 1999) oraz *Studia nad typologią ulic jako element analizy urbanistycznej. Wybrane zagadnienia na przykładzie Krakowa* (W. Wicher – 2000). Współpraca z tymi ośrodkami umożliwiła pracownikom Katedry wyjazdy studialne (W. Seruga, W. Miecznikowski, P. Lewicki, J. Huebner) i zapoznanie się ze stosowanymi w tych krajach metodami badawczymi w działaniach planistycznych i projektowych.

Działalność naukowa pracowników zyskała uznanie w Komitecie Badań Naukowych w postaci przyznanych trzech grantów promotor-skich (Magdalena Jagiełło-Kowalczyk, Małgorzata Solska, Anita Orchowska) i grantów indywidualnych: *Architekci w szkołach – przygotowanie i realizacja praktycznego wdrożenia edukacji środowiskowej w Polsce* (Anna Palej, Grażyna Schneider-Skalska – 1990/91), *Biologiczna architektura* (Danuta Kupiec-Hyla – 1991/92), oraz *Kształtowanie zdrowego środowiska mieszkaniowego – naukowe podstawy wykorzystania elementów przyrodniczych* (Grażyna Schneider-Skalska, 2002/04). Kontynuacją pracy naukowej jest propagowanie przez Danutę Kupiec-Hyłową (w zespole z M. Hylą) budownictwa ekologicznego z gliny, w formie upowszechniania teorii i realizowania obiektów. Założyli stowarzyszenie propagujące tanie i ekologiczne budownictwo z gliny „Domy z tej ziemi”. Za projekty otrzymali nagrodę sponsora w konkursie Muratora – Dom dostępny

- aiming at achieving housing conditions nearing those found in natural environment, hence the popular issue of proecological complexes which are realized in European powers in respect of nature preservation, such as Holland and Scandinavian countries;
- continuation of the principles of town building and a creative comprehension of such elements as a street, a square, a block in the realm of spatial composition;
- the modernization and conversion of the existing urban structures.

Since the topic „Shaping the environment in postindustrial areas” was taken up in 1994-95, the subject matter of research has included issues which are important from the point of view of the country's needs and designing practice as well as of extending knowledge necessary in the educational process. In the years 1996-97 there came an important problem of programming and forming the space of various urban zones in changing legal and administrative conditions with a simultaneous definition of the assumptions of urban education in the realm of shaping a housing environment. On the turn of the twentieth century, work concentrating on developing the theory of forming a housing environment is accompanied by research on the state of the present housing tissue in Poland and abroad carried out from the point of view of a user programme and the employed architectural and urban substance. It aims at making comparisons, defining tendencies in the contemporary shaping of the housing environment which result from European tradition and reaching conclusions for designing practice in Poland. In the scientific and designing work the Chair has been doing up to the present, one of the crucial topics was „The flat, the house, the housing environment at the end of the twentieth century” which on the one hand was a summary of many years' theoretical and practical experience, on the other hand showed future needs and plans resulting from some new tendencies in the formation of urban structures.

Apart from complex team themes, there is some weighty individual research which matches the Chair's profile but at the same time show its workers' interests. It usually makes the basis for doctoral dissertations. Nine of them have been completed under the supervision of Professor Wacław Seruga Dr. Arch. at the Division and Chair of Housing Environment. The employees' scientific activities have been appreciated by the Committee of Scientific Research which gave them promoter and individual grants. The staff members of the Chair also have international scientific connections. Thanks to them they have been invited to take part in the preparation of applications for European Union's programmes. The necessity to consider the problems of contemporary Polish urbanism, especially issues of

95 oraz nagrodę i wyróżnienie specjalne w konkursie na dom jednorodzinny z cechami Pomorza i Kaszub 97.

Pracownicy Katedry podejmują też kontakty naukowe w skali międzynarodowej, których wynikiem było zaproszenie do współpracy w ramach przygotowania aplikacji do programów Unii Europejskiej, dotyczących programowej i przestrzennej rehabilitacji zespołów mieszkaniowych z wielkiej płyty oraz problematyki zapobiegania zjawisku *urban sprawl* poprzez skonstruowanie programowych, przestrzennych, architektonicznych i ekonomicznych propozycji struktur mieszkaniowych pozwalających na zmniejszenie zjawiska ucieczki z miasta.

Konieczność rozpatrywania na szerszym, europejskim tle problemów współczesnej urbanistyki polskiej ze szczególnym uwzględnieniem zagadnień mieszkalnictwa zaowocowało organizacją wyjazdów studialnych, do Holandii (1995) i krajów skandynawskich (2000), których celem było pogłębienie wiedzy na temat realizacji proekologicznych zespołów mieszkaniowych, wykorzystania elementów przyrodniczych (wody, zieleni, ukształtowania terenu) w kształtowaniu i rehabilitacji środowiska mieszkaniowego oraz praktycznego rozwiązywania problemów związanych z gwałtownie rozwijającymi się strukturami miejskimi.



Wyjazd do Berlina i Hannoveru na tereny EXPO 2000 (maj 2000 r.) / A study trip to Berlin and Hannover during EXPO 2000 (May 2000)  
Od lewej: / From the left: K. Bieda, G. Schneider-Skalska, D. Kupiec-Hyla, W. Seruga

Na tle kopenhaskiej syrenki: / Against the background of the Copenhagen's mermaid: W. Seruga, J. Huebner, G. Hanuszek-Partyla



Wyjazd studialny do Skandynawii (Dania, Norwegia, Szwecja) w lipcu 2000 r. / A study trip to Scandinavia (Denmark, Norway, Sweden) in July 2000  
Od lewej: / From the left: A. Orchowska, W. Seruga, właścicielka domu (stoi) / the owner of the house (at the top), S. Wehle-Strzelecka, G. Schneider-Skalska, G. Hanuszek-Partyla, J. Huebner

Konsekwencją rozwijanej działalności naukowej było założenie w roku 2000 przez profesora Wacława Serugę Sekcji Kształtowania Środowiska Mieszkaniowego przy Polskiej Akademii Nauk, której został przewodniczącym. Sekretarz Komisji Anita Orchowska przekazała tę rolę w roku 2002 Małgorzacie Solskiej. Na posiedzeniach sekcji prezentowane są referaty dotyczące zarówno teorii, jak i praktyki w kształtowaniu środowiska mieszkaniowego w różnej skali i różnorodnych warunkach lokalizacyjnych, organizacyjnych i finansowych.

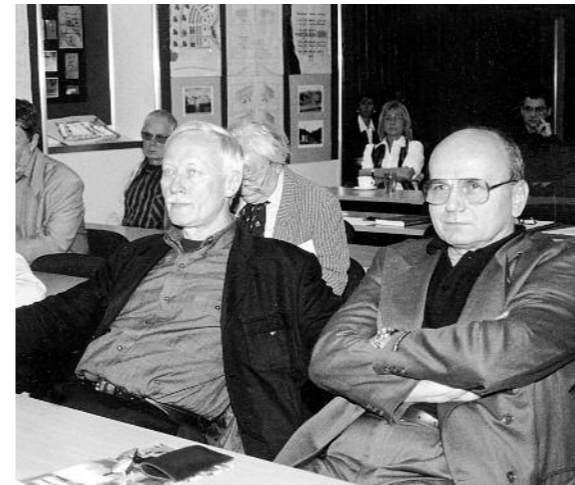
housing, against a broader, European background resulted in journeys to Holland (1995) and some Scandinavian countries (2000). The consequence of the development of scientific activities was the opening of the Section of Housing Environment at the Polish Academy of Sciences (PAN) in 2000. Professor Wacław Seruga became its President.

Scientific research carried out by the Chair's workers is closely linked with the forms of bringing their effects out, hence diverse publications (the workers have written about 300 articles and reports since 1989), active participation in above 100 Polish and foreign conferences with lectures and preparation of conferences whose thematic profile results from the subject matter of research. The workers organized the 4th All-Polish IPU Conference in Ameliówka near Kielce under the banner of „Urban design –

contemporary practice versus education” and the 7th International IPU Conference under the banner of „The flat, the house, the housing environment at the turn of the century”.

Another, separate side of the staff's creative activity is their share in numerous national and international urban and architectural competitions in which they have received lots of awards and

Badania naukowe pracowników Katedry związane są ściśle z formami publikowania ich efektów, stąd różnorodność publikacji (w latach 1989-2002 pracownicy opublikowali ok. 300 artykułów i referatów), aktywny udział pracowników w ponad 100 konferencjach polskich i zagranicznych z referatami, a także organizowanie konferencji, których profil tematyczny wynika z tematyki badań. Pracownicy Katedry byli organizatorami IV Ogólnopolskiej Konferencji IPU w Ameliówce koło Kielc, na temat: „Projektowanie urbanistyczne – współczesna praktyka a nauczanie”, która pozwoliła sformułować wnioski dotyczące stopnia powiązania realizowanego programu studiów z potrzebami praktyki projektowej i realizacyjnej. Wyniki VII Międzynarodowej Konferencji IPU organizowanej siłami Katedry w Zakopanem, na temat „Mieszkanie, dom, środowisko mieszkaniowe na przełomie wieków”, stanowiły podsumowanie badań naukowych dotyczących stanu istniejącego środowiska mieszkaniowego z końcem XX i zarysowujących się tendencji w jego kształtowaniu w nadchodzącym stuleciu.



W czasie obrad w VII Międzynarodowej Konferencji IPU w Zakopanem, 13-15 października 2000 r. / At the 7th International IPU Conference in Zakopane, 13-15 October 2000  
Od lewej: / From the left: S. Scholz, W. Seruga



Spotkanie z wicestarostą Starostwa Tatrzańskiego w kuliach konferencji w Zakopanem / A meeting with the Vice-foreman of the Tatra Starosty in the lobby at the conference in Zakopane  
Od lewej: / From the left: K. Paprzyca, A. Skupień, W. Wicher, H. Huebner, A. Orchowska, G. Hanuszek-Partyla

Konferencje są przykładem związków naukowych i twórczych pracowników Katedry z szerszym regionem Polski południowej i współpracy z jednostkami administracji samorządowej. Efektem takiej współpracy jest również udział pracowników Katedry w pracach planistycznych dla regionu. W latach 1999/2000 Grażyna Schneider-Skalska w zespole z Anną Mitkowską (Zakład Sztuki Ogrodowej i Terenów Zielonych) kierownikiem i Ewą Gruszczyńską, wykonała Studium uwarunkowań i kierunków zagospodarowania przestrzennego gminy Wiślica, za które zespół otrzymał Nagrodę Ministra Infrastruktury I stopnia za rok 2001, za wybitne osiągnięcia twórcze i naukowe w dziedzinie planowania przestrzennego i urbanistyki.

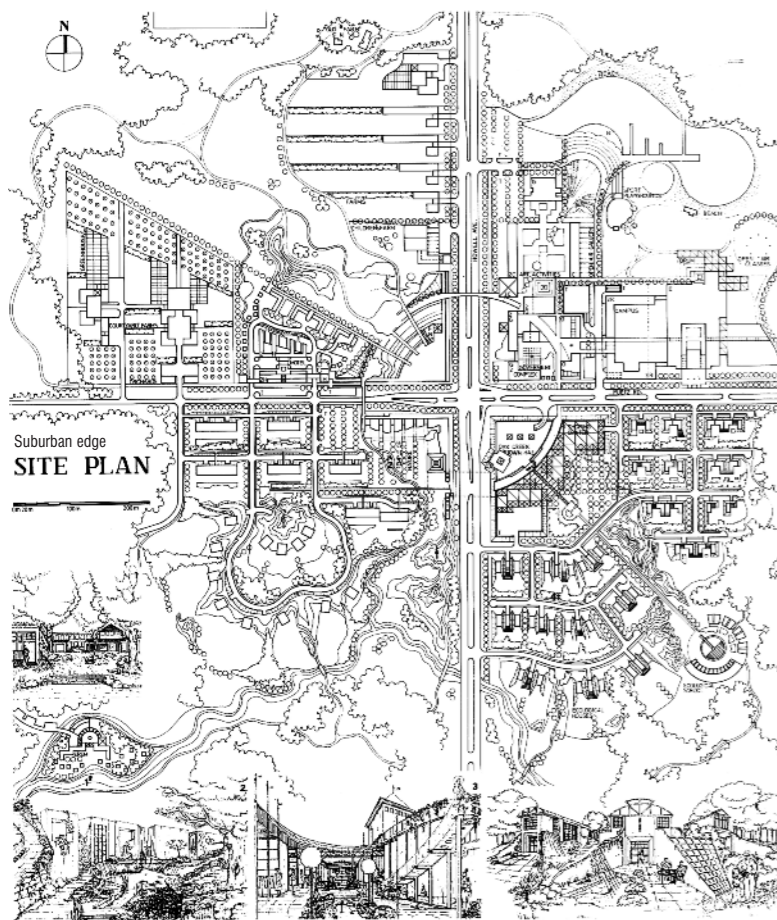
Osobną kartę działalności twórczej pracowników stanowi ich uczestnictwo w licznych konkursach urbanistycznych i architektonicznych, krajowych i międzynarodowych, w których uzyskali wiele nagród i wyróżnień (W. Seruga, G. Schneider-Skalska, A. Palej, D. Kupiec-Hyla, J. Huebner, W. Miecznikowski, P. Lewicki, J. Seruga, M. Jagiełło-Kowalczyk). Wśród sukcesów należy wyróżnić I nagrody w konkursach SARP dla Wacława Serugi i Jakuba Serugi (z zespołem) za projekty: Zespołu szkół w Skawinie (1994), Zespołu mieszkaniowego „Błonie” w Tarnowie (1997), Zespołu mieszkaniowego w Tarnowie (ul. Abp. J. Ablewicz i M. Dąbrowskiej – 2002). Do sukcesów należy też wyróżnienie w studialnym międzynarodowym konkursie International City Design Competition – Wisconsin – Milwaukee (1989) na rehabilitację środowiska mieszkaniowego w różnych strefach miasta, uzyskane przez zespół: Anna Palej, Grażyna Schneider-Skalska, Anna Franta i Stanisław Deńko.

marks (W. Seruga, G. Schneider-Skalska, A. Palej, D. Kupiec-Hyla, J. Huebner, W. Miecznikowski, P. Lewicki, J. Seruga, M. Jagiełło-Kowalczyk).

The idea of unity of urbanism and architecture, which is the basis of the Chair's activities in every dimension, is also expressed in a wide range of realizing projects elaborated by the employees within designing work. The main direction of designing and realizing activities, in respect of their topical range, quality and quantity, is marked by the output of the head of the Chair, Professor Wacław Seruga. He is the author and co-author of 183 urban and architectural projects, 65 of which have been realized, mostly concerning the formation of residential complexes, public utility objects, sacral architecture and

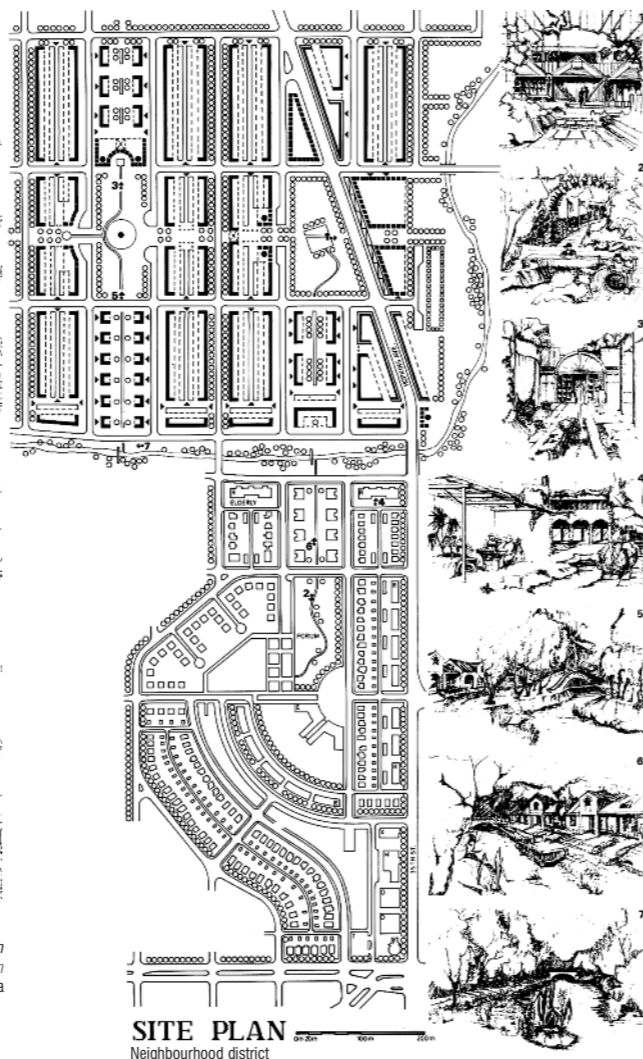
educational system. The most representative of the author's realizations include low intensive residential complexes in Cracow and Tarnów. Realizations of low intensive building closely correspond with the Chair's creative profile and express a drift towards creating a tradition of a residential complex in a human scale on Polish ground, related to natural elements, enriched with a high-quality urban and architectural detail, rooted in European culture. It is easy to notice a big group of projects of multi-family complexes in the designing and realizing works of the Chair's personnel. Among the most important achievements are complexes realized or being realized in the streets: Lea, Odlewnicza, Armii Krajowej, Radzikowskiego, Szablowskiego, Skarżyńskiego (by W. Seruga with his team), Piastowska (by J. Huebner with his team) and Królowej Jadwigi (being designed by K. Paprzyca with her team) in Cracow.

Creating a housing environment also includes a scale of individual objects, both housing ones (W. Seruga, D. Kupiec-Hyla, K. Paprzyca, G. Schneider-Skalska, Z. Kęsek, M. Solska,



Suburban edge  
**SITE PLAN**

Wyróżnienie Honorowe w międzynarodowym konkursie studialno-projektowym *International City Design Competition – Wisconsin, Milwaukee*, 1991 r. / Honorable Mention Award at *The International City Design Competition – Wisconsin, Milwaukee*, 1991 Autorzy: / Authors: Anna Palej, Grażyna Schneider-Skalska, Anna Franta, Stanisław Denko



**SITE PLAN**  
Neighbourhood district

Idea jedności urbanistyki i architektury stanowiąca podstawę działalności Katedry we wszystkich wymiarach, wyraża się również w szerokim zakresie projektów realizacyjnych wykonanych przez pracowników w ramach twórczości projektowej. Główny kierunek działalności projektowej i realizacyjnej zarówno pod względem zakresu tematycznego, jak i jej jakości i ilości realizacji wyznacza twórczość kierownika Katedry profesora Wacława Serugi. Jest autorem i współautorem 183 projektów urbanistyczno-architektonicznych, w tym 65 zrealizowanych, które dotyczą przede wszystkim kształtowania zespołów mieszkaniowych, obiektów użyteczności publicznej, architektury sakralnej i szkolnictwa. Do najbardziej reprezentatywnych dla kierunku twórczego autora należą realizacje zespołów niskiej intensywności zabudowy mieszkaniowej w Krakowie: zespół mieszkaniowy „Wesele” (1994-1999), zespół mieszkaniowy przy ul. Dobrego Pasterza (2001-2003) czy też zespół mieszkaniowy przy ul. Konwisarzy i Brązowniczej (2000-2003). Na szczególną uwagę w tej grupie zasługują projekty zespołów mieszkaniowych „Pod strzechą” w Tarnowie (koncepcja – 1997) oraz przy al. Panieńskich Skal w Krakowie (koncepcja w 1999) wykonane w zespole z Jakubem Serugą oraz Małgorzatą Buratyńską-Seruga.

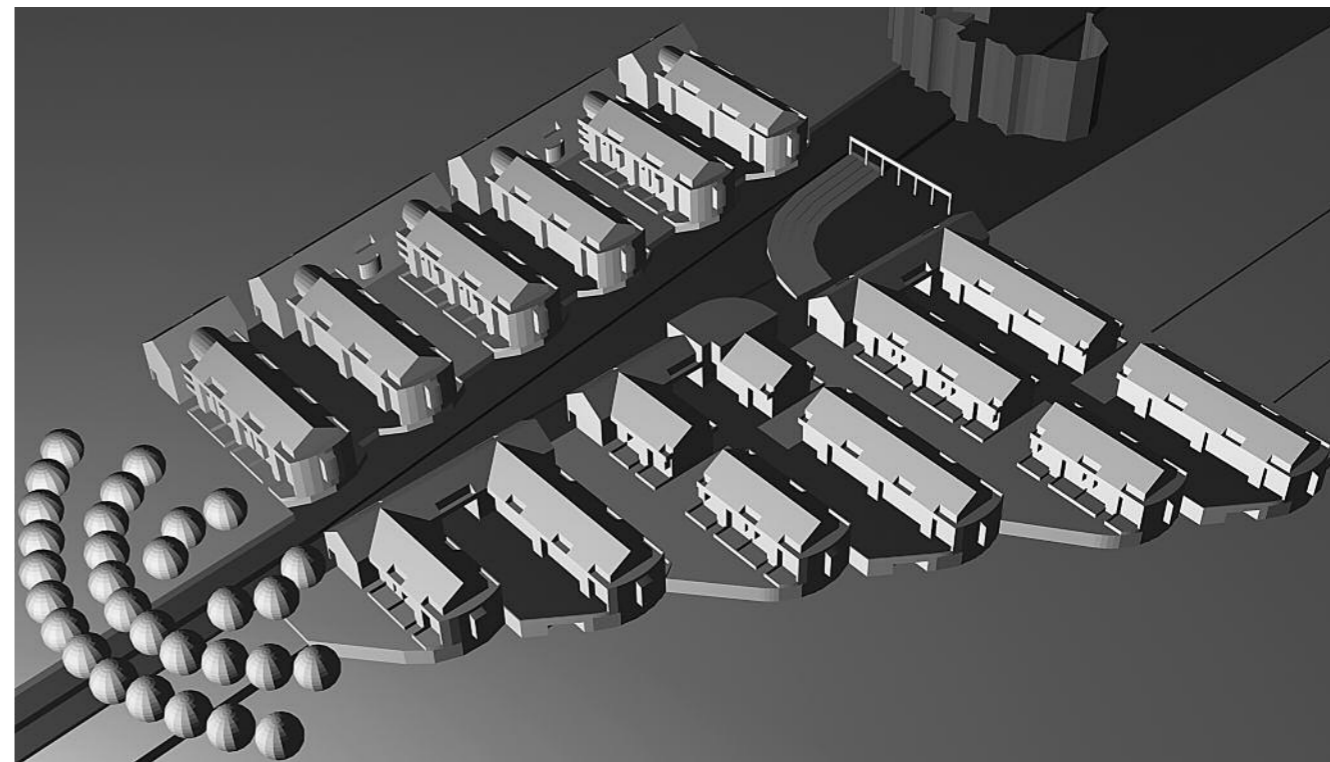
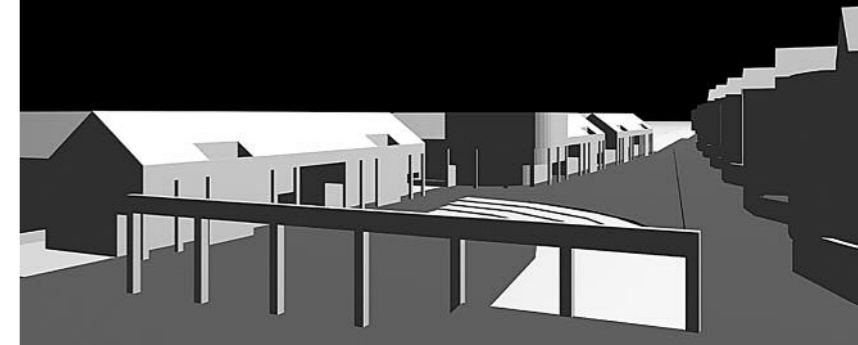
Realizacje zespołów niskiej intensywności zabudowy mieszkaniowej wiążą się ściśle z profilem twórczym Katedry i wyrażają dążenie do wykreowania na gruncie polskiej tradycji zespołu mieszkaniowego o ludzkiej skali, powiązanego z elementami natury, wzbogaconego o wysokiej jakości detal urbanistyczny i architektoniczny, sięgającego swym rodowodem kultury europejskiej.

M. Jagiello-Kowalczyk) and others which produce the climate and atmosphere of a habitat place.

In the designing and realizing works of the Chair's personnel it is easy to notice a big group of projects of multi-family residential complexes and individual buildings. We have sacral and sports, educational, trading public objects, both those which accompany housing estates and detached ones.

Projects of large educational complexes occupy a special place in this group. They comprise the project of the Cracow Institute in Konopnickiej Street in Cracow and the architectural and urban project of the Papal Theological Academy in Pychowice, both designed by W. Seruga, M. Buratyńska-Seruga and J. Seruga. The same author (who co-operated with J. Seruga, M. Buratyńska-Seruga and K. Hamada) came up with the projects of the Town Park with the Capella Cracoviensis's Centre of Chamber Music in Piastowska Street in Cracow and the Centre of Natural Therapy in Tychy. A considerable group of projects includes housing interiors (G. Hanuszek-Partyła, G. Schneider-Skalska,

Zespół mieszkaniowy „Pod Strzechą”, Tarnów, ul. Abp J. Ablewicza – 1997 / „Pod Strzechą” residential complex, Tarnów, Abp J. Ablewicza Street – 1997 Autorzy: / Authors: Małgorzata Buratyńska-Seruga, Jakub Seruga, Wacław Seruga



Zespół mieszkaniowy, Kraków, Alja Panieńskich Skal – 1999 / Cracow residential complex, Panieńskich Skal Avenue – 1999 Autorzy: / Authors: Jakub Seruga, Małgorzata Buratyńska-Seruga, Wacław Seruga, Współpraca / Collaboration: Patrycja Haupt

W twórczości projektowej i realizacyjnej pracowników Katedry daje się zauważyć duża grupa projektów zespołów zabudowy wielorodzinnej. Do ważniejszych osiągnięć należą między innymi zespoły mieszkaniowe zrealizowane lub realizowane w Krakowie przy ulicach: J. Lea, Odlewniczej, Armii Krajowej, Radzikowskiego, Szablowskiego i Skarżyńskiego, autorstwa W. Serugi z zespołem, zespół mieszkaniowy przy ulicach Piastowskiej i Leszczynowej w Krakowie (J. Huebner z zespołem), projektowany przez K. Paprzycę (w zespole) zespół mieszkaniowy przy ul. Królowej Jadwigi w Krakowie a także zespoły mieszkaniowe Z. Kęska przy ulicach: Radzikowskiego, Wielicka-Podłęska, Zabiniec w Krakowie oraz w Zakopanem.

Kreowanie środowiska mieszkaniowego obejmuje również skalę pojedynczych obiektów zarówno mieszkalnych (W. Seruga, D. Kupiec-Hyła, K. Paprzyca, G. Schneider-Skalska, Z. Kęsek, J. Huebner, M. Solska, M. Jagiełło-Kowalczyk), jak i innych obiektów tworzących klimat i atmosferę miejsca zamieszkania. Wśród nich są kościoły (kościół p.w. św. Wojciecha przy ul. Wesołe w Krakowie i p.w. Matki Bożej Śnieżnej w Tokarni – W. Seruga i M. Buratyńska-Seruga; kościół w Braciejówce – D. Kupiec-Hyła i M. Hyła) i budynki im towarzyszące takie jak plebanie i dzwonnice (M. Solska – plebania w Libertowie, dzwonnica i plebania w Rzeszotarach i wieża dzwonna w Zagórzcu), a także obiekty użyteczności publicznej, zarówno towarzyszące zespołom zabudowy mieszkaniowej jak i samodzielne. Szczególne miejsce w tej grupie zajmują projekty dużych zespołów edukacyjnych, a wśród nich projekt Krakowskiej Szkoły Wyższej przy ul. Konopnickiej w Krakowie oraz projekt architektoniczno-urbanistyczny Papieskiej Akademii Teologicznej w Pychowicach, oba autorstwa W. Serugi, M. Buratyńskiej-Serugi i J. Serugi. Na szczególne wyróżnienie zasługuje zrealizowany projekt gimnazjum w Skawinie autorstwa W. Serugi (w zespole z M. Buratyńską-Seruga i K. Hamadą), który uzyskał Grand Prix w 2002 roku za twórcze użycie klinkieru, a także tego samego autora (wykonany we współpracy z J. Serugą i M. Buratyńską-Seruga i K. Hamadą) projekt Parku Miejskiego z Centrum Muzyki Kameralnej Capelli Cracoviensis przy ul. Piastowskiej w Krakowie i Centrum Terapii Naturalnej w Tychach. Grupę tę uzupełniają projekty D. Kupiec-Hyły – Urząd Skarbowy w Oświęcimiu, Budynek biurowy i Hala ATTSA w Zabierzowie oraz projekty i realizacje J. Huebnera – Hala ujeżdżalni w Bolęcinie, Kolej linowo-terenowa na Górze Żar, salon samochodowy w Krakowie (realizacja 2003), K. Paprzyca – budynek usługowo-mieszkalny w Oświęcimiu oraz Z. Kęska realizacje szkół (Biały Dunajec, Jablonka, Tuchów) i obiektów usługowych (salon samochodowy „DAF”, Ośrodek Pomocy Społecznej przy ul. Sottysowskiej w Krakowie).

Wśród licznych nagród uzyskanych przez pracowników Katedry w dziedzinie twórczości można wymienić uzyskanie przez Jarosława Huebnera (w zespole z Agnieszką Huebner) nagrody SARP – Projekt Roku 1991 – za projekt i realizację baru przyrodzono – Wsola woj. radomskie jak również I nagrodę dla M. Jagiełło-Kowalczyk w konkursie Rady Miasta Myślenice na koncepcję zespołu mieszkaniowego.

Dużą grupę projektów stanowią wnętrza zarówno mieszkalne (G. Hanuszek-Partyła, G. Schneider-Skalska, D. Kupiec-Hyła, M. Solska, J. Huebner, M. Jagiełło-Kowalczyk), handlowe (J. Huebner – 19 realizacji, K. Paprzyca), jak i kościelne (W. Seruga – kościół przy ul. Wesołe i w Tokarni, M. Solska – katedra w Elku, G. Schneider-Skalska – kościół w Janowicach k. Wieliczki, D. Kupiec-Hyła i M. Hyła – kościół w Braciejówce) a także projekty i realizacje terenów zieleni i ogrodów (G. Schneider-Skalska). Interesującym poszerzeniem problematyki są studialne projekty urbanistyczne dotyczące przekształceń terenów przemysłowych Krakowskich Zakładów Solvay i Fadam oraz Huty Szkła Laura w Tarnowie autorstwa W. Miecznikowskiego z zespołem oraz plany miejscowe autorstwa W. Serugi np. dla terenów zwolnionych spod przebiegu trasy Zwierzynieckiej w Krakowie (2000-2001), a także operujące inną skalą projekty wystawiennicze G. Hanuszek-Partyły. Uzupełnieniem działalności twórczej pracowników Katedry są prace plastyczne prezentowane przez Grażynę Schneider-Skalską i Annę Palej na wystawach w Krakowie (Galeria Millennium i Galeria Gil).

Krótki i z natury rzeczy niepełny przegląd twórczości kierownika Katedry i jej pracowników pozwala jednak wykazać wielowątkowość prowadzonej działalności i wrócić do wyrażonego na wstępie tego rozdziału stwierdzenia, iż tylko kompleksowość podejścia do zagadnienia środowiska mieszkaniowego a równocześnie różnorodność zainteresowań i barwność osobowości poszczególnych pracowników pozwoliły na stworzenie interesującego jak nam się wydaje profilu Katedry i skompletowania uzupełniającego się merytorycznie zespołu naukowo-dydaktycznego, twórczo rozwijającego założenia ideowe Katedry w zakresie działalności zawodowej, nauki i dydaktyki.

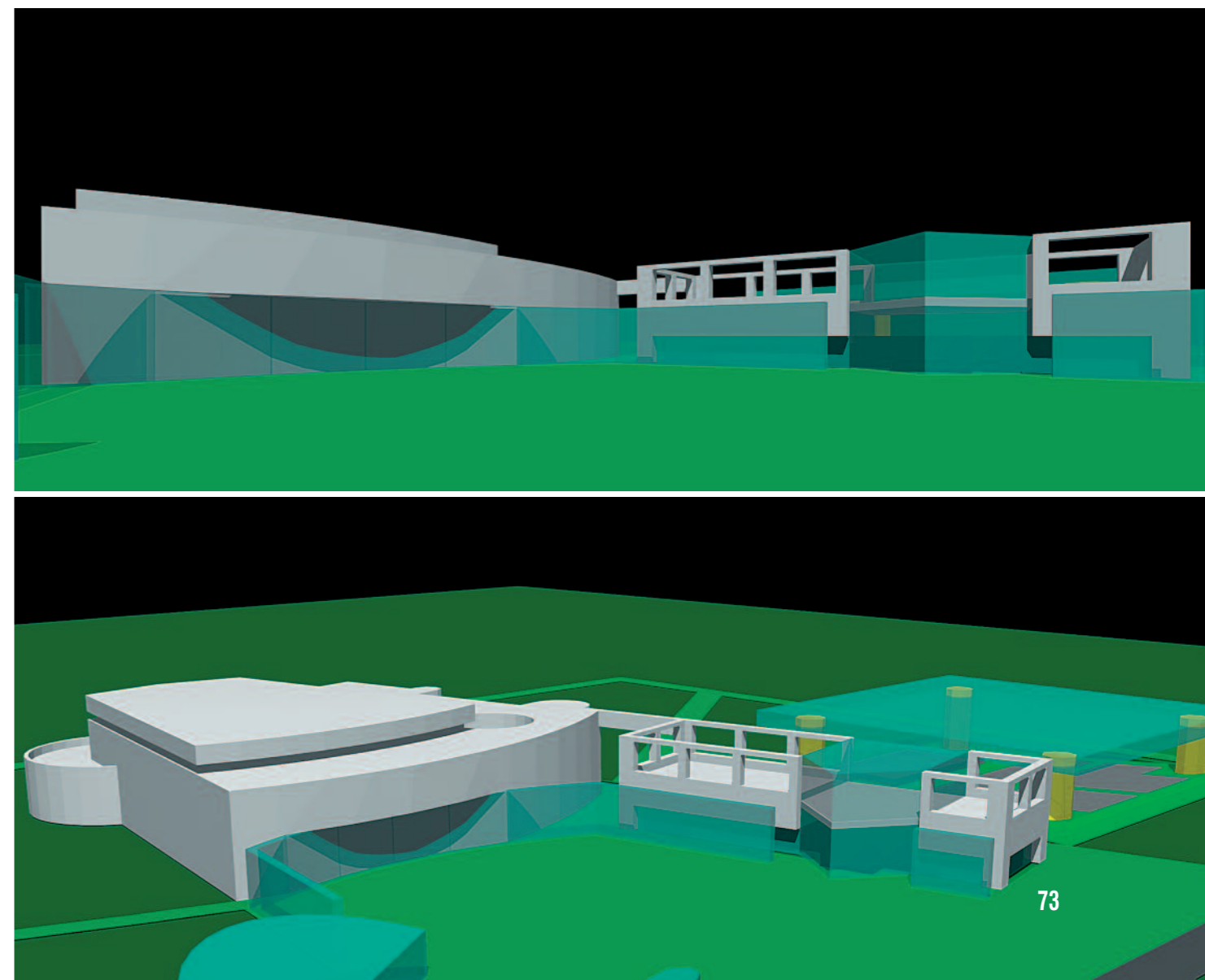
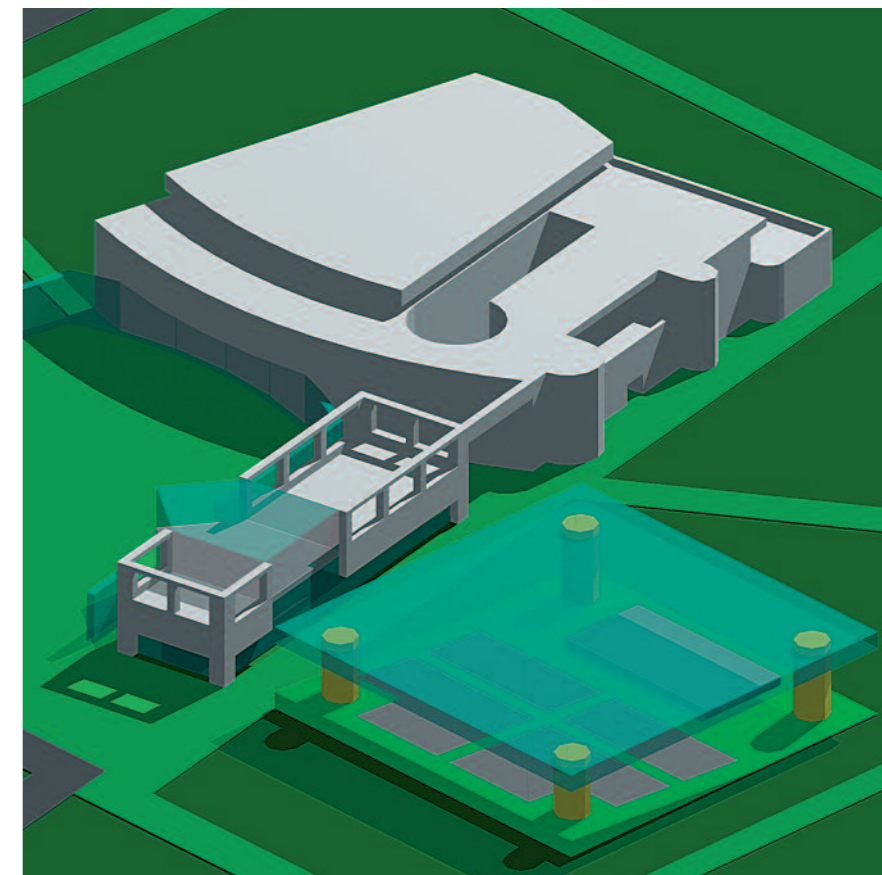
Wybrane przykłady z zakresu twórczości projektowo-realizacyjnej zaprezentowano na stronach 73-80.

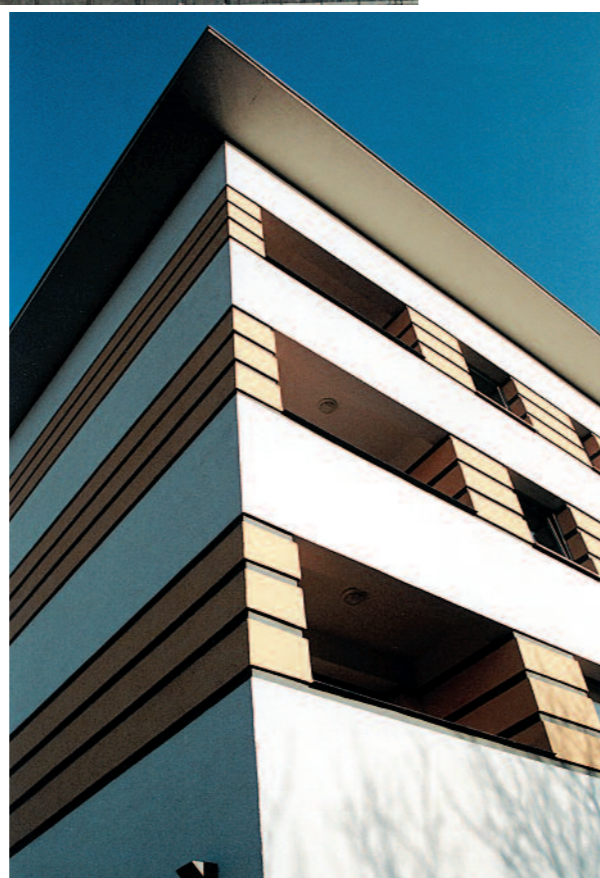
M. Solska, J. Huebner), church interiors (W. Seruga, M. Solska, G. Schneider-Skalska) and projects and realizations of green areas and gardens (G. Schneider-Skalska). An interesting extension of the theme could be found in urban projects referring to the conversion of Cracow's postindustrial terrain and local plans. Works of art make a supplement to the creative activity of the Chair's staff.

A short review of the output of the head of the Chair and its employees shows the diversity of their activities. We can repeat our statement that only a complex approach to the issue of the housing environment and a variety of interests and a vividness of personalities found in individual workers made it possible to create an interesting – as it seems to us – profile of the Chair and complete a scientific and educational team which is complementary on the merits and creative in the development of the Chair's ideological assumptions in the range of professional activities and education.

Some selected examples of the designing and realizing output are shown on pages 73-80.

Park Miejski z Centrum Muzyki Capella Cracoviensis, Kraków, ul. Piastowska – 1998 / City Park with Musical Centre of Capella Cracoviensis, Cracow, Piastowska St. – 1998 Autorzy: / Authors: Małgorzata Buratyńska-Seruga, Jakub Seruga, Wacław Seruga, Kazimierz Hamada





Budynek mieszkalno-usługowy, Kraków, ul. Szablowskiego 3 – 2001-2002 / Residential and service building, Cracow, 3 Szablowskiego St. – 2001-2002 Autorzy: / Authors: Małgorzata Buratyńska-Seruga, Jakub Seruga, Wacław Seruga; Współpraca: / Collaboration: Patrycja Haupt, Miłosz Kowalski

Nagroda – Realizacja Roku 2002; Konkurs SARP O/Kraków / Award – Realization of the Year 2002; SARP-Cracow competition

Nagroda V-ce Mister Krakowa 2002; Konkurs SARP O/Kraków i „Gazety Krakowskiej” / Vice Mister Cracow 2002 award; SARP-Cracow and „Gazeta Krakowska” (Cracow Daily) competition

Nagroda V-ce Mister Krakowa 2002; Konkurs „Gazety Krakowskiej” – nagroda publiczności / Vice Mister Cracow 2002 award; „Gazeta Krakowska” competition – the public’s award

Nominacja do nagrody prof. J. Bogdanowskiego; Konkurs „Gazety Wyborczej” 2002 / Nomination for Prof. J. Bogdanowski’s award; „Gazeta Wyborcza” (Electoral Daily) competition 2002

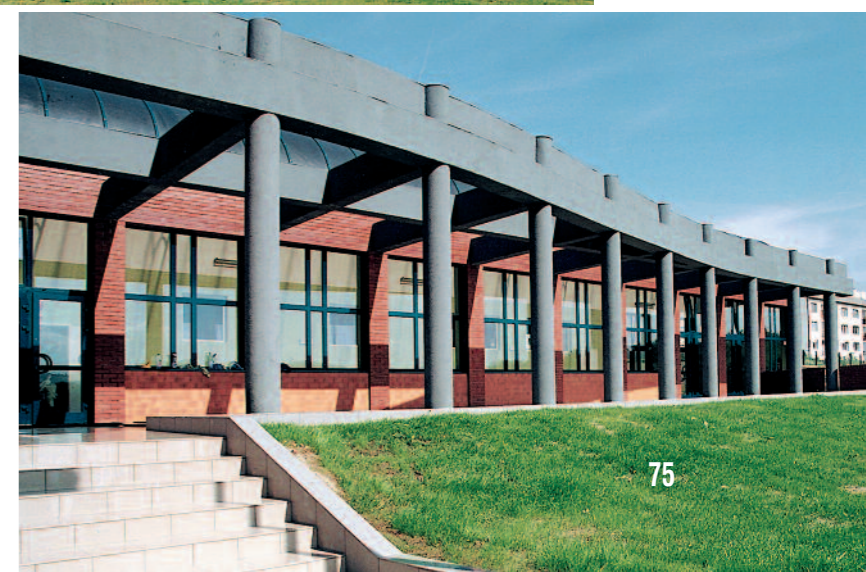
Budynek Gimnazjum z halą sportową w ramach zespołu szkół, Skawina, ul. W. Witosa 3 – 1997-2001 / Grammar School building with a sports hall in a complex of schools, Skawina, 3 W. Witosa St. – 1997-2001 Autorzy: / Authors: Małgorzata Buratyńska-Seruga, Wacław Seruga, Kazimierz Hamada

I nagroda konkurs SARP O/Kraków – 1994 / 1st prize SARP-Cracow competition – 1994

Grand Prix Miss Klinkieru 2002 / Grand Prix Miss Clinker 2002

Wyróżnienie PZITB 2001; Ogólnopolski konkurs Budowa Roku / PZITB mark 2001; All-Polish competition Construction of the Year

Nominacja – Realizacja Roku 2001; Ogólnopolski konkurs ZG SARP / Nomination – Realization of the Year 2001; All-Polish SARP Management competition



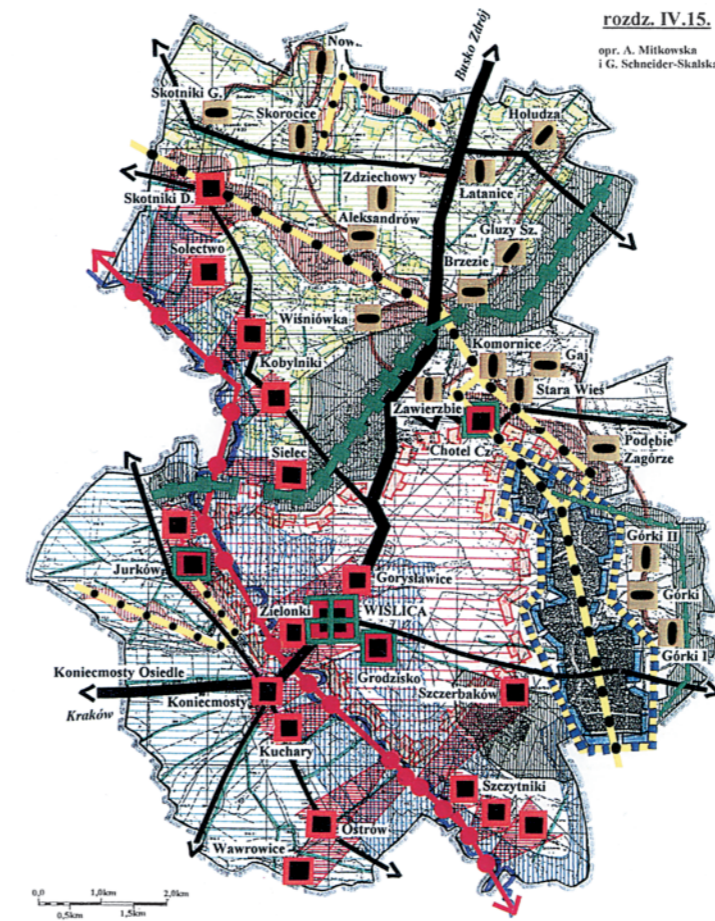
Zespół mieszkaniowy „Wesele Północ”, Kraków, ul. Wesele – 1997-1999 / Residential complex „Wesele Północ” („Wesele North”), Cracow, Wesele St. – 1997-1999 Autorzy: / Authors: Małgorzata Buratyńska-Seruga, Jakub Seruga, Wacław Seruga, Kazimierz Hamada



Kościół p.w. Św. Wojciecha, Kraków, ul. Wesele – 1996-1999 / Church under the invocation of St Adalbert, Cracow, Wesele St. – 1996-1999 Autorzy: / Authors: Małgorzata Buratyńska-Seruga, Wacław Seruga

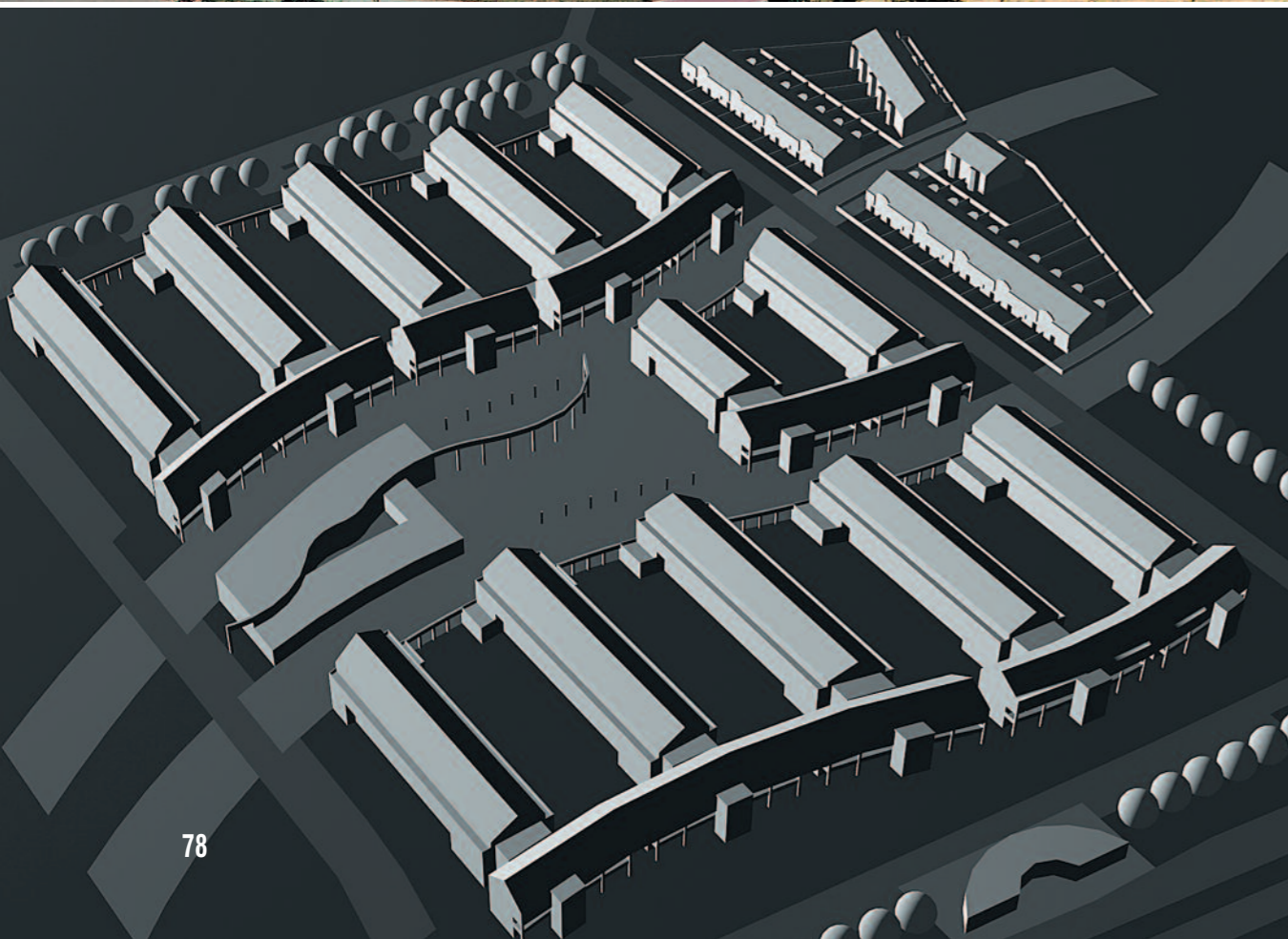


Zespół mieszkaniowy, Kraków, ul. Konwisarzy-Brażownicza – 2001-2002 / Residential complex, Cracow, Konwisarzy-Brażownicza St. – 2001-2002  
 Autorzy: / Authors: Małgorzata Buratyńska-Seruga, Wacław Seruga, Kazimierz Hamada; Współpraca / Collaboration: Miłosz Kowalski, Patrycja Haupt



Nagroda Ministra Infrastruktury I stopnia w 2001 roku za wybitne osiągnięcia twórcze i naukowe w dziedzinie planowania przestrzennego i urbanistyki za „Studium uwarunkowań i kierunków zagospodarowania przestrzennego gminy Wiślica, woj. Świętokrzyskie” / First Prize of the Ministry of Infrastructure for the best creative achievements of 2001, in Physical and Urban Planning – „Study of the preconditions and guidelines on physical development of the commune of Wiślica (Świętokrzyskie region)” Autorzy: / Authors: Anna Mitkowska, Grażyna Schneider-Skałska, Ewa Gruszczyńska

Wieża dzwonna, Zagórze – gmina Czernichów / A bell tower, Zagórze – the commune of Czernichów  
 Autor: / Author: Małgorzata Solska



Zespół mieszkaniowy „Błonie”, Tarnów, ul. Błonie St. – 1999-2003 / Residential complex „Błonie”, Tarnów, ul. Błonie St. – 1999-2003  
 Autorzy: / Authors: Małgorzata Buratyńska-Seruga, Wacław Seruga, Wacław Seruga, Kazimierz Hamada; I nagroda Konkursu SARP 1997 / 1st prize SARP Competition 1997  
 Realizacja pierwszego etapu 1999-2003 / Realization of the first stage 1999-2003

Nagroda SARP – Projekt roku 1991 – Bar przydrożny, Wisła, woj. Radomskie / Award of SARP (the Association of Polish Architects) – Project of the year 1991 – A roadside bar, Wisła, Radomskie region  
 Autorzy: / Authors: Jarosław Huebner, Agnieszka Huebner

