

Marta Karalus, Krzysztof Topolski

Gdańsk

## „Ucho w Wodzie” – działania dźwiękowe na Wyspie Sobieszewskiej

*Ucho w Wodzie, czyli działania dźwiękowe na Wyspie Sobieszewskiej* to projekt artystyczno-społeczny realizowany przez Stowarzyszenie Sztuka Cię Szuka mający na celu eksplorację audiosfery Wyspy Sobieszewskiej w Gdańsku. Składały się nań serie warsztatów z artystami, spacerów dźwiękowe, tworzenie rzeźb kinetycznych, wystawy do słuchania czy dźwiękowe instalacje sitespecific. Projekt miał na celu przybliżenie uczestnikom warsztatów sztuki dźwięku oraz wzbudzenie zainteresowanie fieldrecordingiem i ekologią dźwiękową. Warsztaty skierowane były przede wszystkim do mieszkańców Wyspy Sobieszewskiej, bez względu na przedział wiekowy. Realizowaliśmy również specjalny cykl zajęć dla osób niepełnosprawnych. Projekt był też częścią Festiwalu Instalacji Lirycznych, podczas których w przestrzeni publicznej zostały wykonane instalacje oraz wystawa w stołówce nieczynnego ośrodka wypoczynkowego „Drogowiec”. Przygotowano również dźwiękową grę terenową po Wyspie Sobieszewskiej. Podsumowaniem działań będzie stworzenie, z wykorzystaniem strony internetowej, mapy dźwiękowej Wyspy Sobieszewskiej.



Bezpośrednią inspiracją do powstania artystyczno-społecznego projektu *Ucho w Wodzie, czyli działania dźwiękowe na Wyspie Sobieszewskiej* jest samo miejsce, Wyspa Sobieszewska. Dlatego cały nasz projekt można by wpisać w działania typu sitespecific, a więc uznać je za dedykowane i przeznaczone tej konkretnej przestrzeni. Wyspa została włączona w granice miasta Gdańska całkiem niedawno – w 1973 roku. Nie jest ona zwykłą dzielnicą i pod każdym względem można ją rozpatrywać jako odrębną całość. Geograficznie łączy się ona z resztą Gdańska jednym pontonowym mostem, co sprawia, że dostęp do niej jest utrudniony. To też stanowi przyczynę, dla której jej mieszkańcy korzystają na co dzień jedynie z lokalnej infrastruktury, również kulturalnej. Z uwagi na właściwości przyrodnicze jest to natomiast miejsce szczególnie w skali całej Polski. Przestrzeń ta posiada status „wyspy ekologicznej” i mieści w sobie aż dwa rezerваты: „Rezerwat przyrody Ptasi Raj” oraz „Rezerwat przyrody Mewia Łacha”. Na terenie wyspy spotkać można 300 gatunków ptaków, które zatrzymują się tu podczas swoich migracji. Niebawem jak na warunki miejskie środowisko sprawia, że jest to teren bardzo ciekawy dźwiękowo. Chcieliśmy, aby poprzez cykl spacerów dźwiękowych uczestnicy mieli szansę lepiej poznać własne otoczenie, ale też otworzyć dyskusję dotyczącą przyrody w mieście. Zależało nam na aktywizacji, a przez to – na poprawie jakości życia różnorodnej grupy odbiorców. Większość działań przygotowywanych z myślą o seniorach ma zazwyczaj bierny i odtwórczy charakter. Przełamując te schematy, chcieliśmy, aby osoby te zyskały wpływ na przebieg oraz specyfikę zajęć im dedykowanych. Tematyka związana z badaniem i rejestrowaniem dźwięków otoczenia może przybrać bardzo różny charakter, począwszy od zagadnień ekologii akustycznej, zainicjowanej przez Murraya Schafera, przez antropologię dźwiękową, w której historii osobiste dokumentują zmiany, jakie zaszły w audiosferze, na działaniach stricte artystycznych skończywszy. Chcieliśmy, aby tematyka zajęć była moderowana przez samych zainteresowanych, żeby sami mieszkańcy mogli poczuć się jak eksperci czy przewodnicy po Wyspie. Można powiedzieć, że naszymi głównymi źródłami inspiracji przy tworzeniu i realizowaniu projektu były dorobek i działalność R. Murraya Schafera. Zdaniem kanadyjskiego kompozytora i badacza współczesne otoczenie dźwiękowe jest napastliwe, „zanieczyszczone” i nieprzyjazne, a zachodni okulocentryzm i dominacja sfery wizualnej stępują naszą dźwiękową wrażliwość. Zadaniem, jakie sobie postawił Schafer, było ponowne zestrojenie człowieka z płynącymi z jego naturalnego habitatu akustycznymi sygnałami.

Nieco inaczej podeszliśmy do grupy niepełnosprawnych, którzy nie są mieszkańcami Wyspy. Zaproszeni do projektu uczestnicy spoza Wyspy to osoby należące do Związku Głuchoniewidomych. Spora część biorących udział w wydarzeniu to osoby niewidome lub niedowidzące. Dlatego też działania skonstruowaliśmy w taki sposób, aby znalazło się w nich miejsce na refleksję na temat indywidualnego i subiektywnego odbioru bodźców zewnętrznych.

Należy również pamiętać, że Wyspa Sobieszewska funkcjonuje od lat jako kurtort. W roku szkolnym jest spokojną dzielnicą o raczej podmiejskim czy wręcz wiejskim charakterze. W sezonie letnim zamienia się w typowy nadmorski kurtort z wszelkimi jego wadami: ostentacyjnym kiczem, komercyjnymi rozrywkami oraz wszechobecną „przemocą akustyczną”. Chcieliśmy „odczarować” typową dla lata scenierię hałaśliwego letniska i zaproponować warsztaty, wspólną budowę instalacji oraz spacerów rodzinne, które nastawione by były na eksploatację ekologicznych i dźwiękowych walorów Wyspy. Bardzo aktywnie współpracowaliśmy z dziećmi i młodzieżą, która ma utrudniony dostęp do wydarzeń i działań kulturalnych. Naszym partnerem był też ośrodek Wyspa Skarbów Gdańskiego Archipelagu Kultury. Ta jedyna instytucja kultury na Wyspie pełni wiele funkcji kulturalno-społecznych: nie tylko organizuje zajęcia artystyczne i coroczny Festiwal Instalacji Lirycznych, ale także stanowi miejsce spotkań seniorów. W ośrodku znajdują się też sala pamięci Wincentego Pola oraz galeria.

Nasza współpraca polegała nie tylko na poszerzeniu oferty placówki o cykl warsztatów, ale również na próbie podniesienia kompetencji kulturalnych mieszkańców, poszerzenia ich świadomości estetycznej oraz pielęgnowania dumy z miejsca zamieszkania. Powołując się na przeprowadzone w roku 2014 badania potrzeb kulturalnych mieszkańców Gdańska, którego podsumowanie stanowi raport *Gdański Archipelag Kultury – w stronę społecznego domu kultury* autorstwa Moniki Popow, zamierzamy nasze działania nakierować przede wszystkim na zaspokojenie potrzeb mieszkańców dzięki ścisłej współpracy i częstym konsultacjom. Jak konstatuje wspomniana autorka: „Idealny dom kultury, jaki rysuje się z wypowiedzi moich rozmówców, wychodzi również ze swoimi działaniami na zewnątrz, w przestrzeń dzielnicy. Mowa jest o zagospodarowaniu i wykorzystaniu najbliższej przestrzeni, a nawet pójściu dalej i korzystaniu z zasobów dzielnicy, w tym jej walorów naturalnych: plaży, parku, lasu. Wyprowadzenie części działań na zewnątrz wiąże się z postulatem większej widoczności w dzielnicy oraz zmiany w zakresie działań promocyjnych”<sup>1</sup>. Podkreśla również potrzebę oparcia działań kulturowych na zasobach lokalnych: „We wszystkich wywiadach podkreśla się, że dla pracowników domu kultury priorytetem powinna być praca z najbliższymi sąsiadami”<sup>2</sup>. Z kolei w innej publikacji czytamy: „Zasadnicza zmiana zachodzi w sferze celów działań kulturalnych – ich poszerzenie o kwestie społeczne [...]. I tak, kultura staje się narzędziem służącym do integracji społecznej, budowania tożsamości lokalnej, aktywizacji obywatelskiej mieszkańców, edukacji, czy też rewitalizacji”<sup>3</sup>. Stąd nasze starania, aby działać w poszerzonym polu kultury, żeby działania artystyczne łączyły się i przenikały z działaniami społecznymi.

<sup>1</sup> M. Popow, *Gdański Archipelag Kultury*, Gdańsk 2014, s. 11.

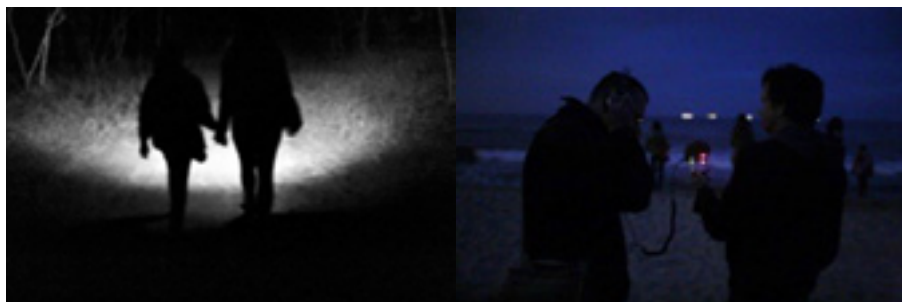
<sup>2</sup> Ibid., s. 7.

<sup>3</sup> *Poszerzanie pola kultury. Diagnoza potencjału sektora kultury w Gdańsku*, Gdańsk 2012, s. 19.

Projekt zakładał przeprowadzenie cyklu warsztatów, do których zaprosiliśmy specjalistów z całej Polski. Dotyczył on tematyki związanej z nagrywaniem i uwrażliwieniem na dźwięki otoczenia oraz ukazywał możliwości ich wykorzystania w muzyce współczesnej (field recording, ekologia akustyczna). Warsztaty były również nastawione na badanie relacji dźwięk–przestrzeń. Część warsztatów miała charakter instalacji w przestrzeni, łączących ze sobą sztukę i dźwięk. Tworzyliśmy je, wykorzystując naturalne surowce, wszystko to, co oferują morze, las, rzeka i kanały. Naszą inspiracją były działania z zakresu sztuki ziemi (*land art*). Uczestniczyliśmy też w Festiwalu Instalacji Lirycznych, który w zamierzeniu jego twórców ma „promować twórczość interdyscyplinarną, poza schematami, gdzie liryka, słowo staje się inspiracją, elementem dzieła lub niekiedy samą instalacją. Wydarzenie ma na celu prezentowanie słowa, poezji w intrygujący sposób”. Specjalnie na Festiwal przygotowaliśmy warsztaty, instalacje w przestrzeni oraz interaktywną trasę spacerową w formie drukowanej mapy z naklejkami. Naniesiony był na niej również kod QR odsyłający do mapy internetowej projektu. Podsumowaniem projektu była wystawa, na której przedstawiono dźwięki nagrywane podczas warsztatów oraz projekcję zdjęć z ich realizacji. W ramach projektu odbyło się około 20 wydarzeń, głównie warsztatów, spacerów dźwiękowych, zorganizowaliśmy także prezentację i mini wystawę podsumowującą działania na wyspie.

Do uczestnictwa w warsztatach zaprosiliśmy dwie lokalne szkoły, a także Warsztaty Terapii Zajęciowej spoza Sobieszewa. Zajęcia prowadzili artyści i edukatorzy z całej Polski: Kamila Staśko-Mazur, Agnieszka Baaske, Paulina Zielińska, Rafał Kołacki, Jacek Szczepanek, Sebastian Bednarek i Krzysztof Topolski.

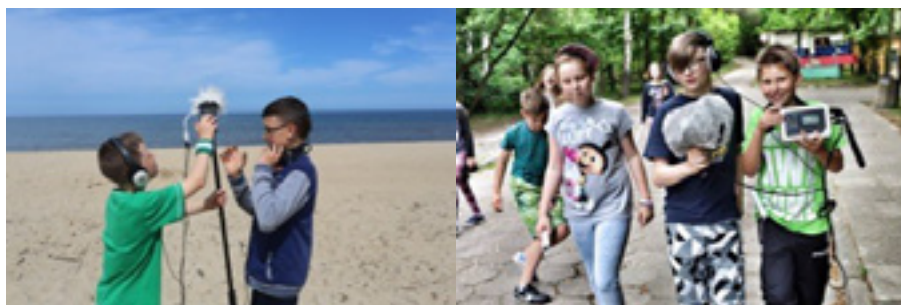
Działania warsztatowe opierały się w większości na metodach edukacji akustycznej wypracowanych i zebranych przez R. Murraya Schafera, choć każdy prowadzący przygotował swój autorski, zawsze oryginalny scenariusz zajęć.



Ciekawym wydarzeniem było *Nocne Słuchanie Wyspy* zorganizowane w ramach Nocy Muzeów 2015. Grupa uczestników odbyła spacer akustyczny przez las na plażę w Sobieszewie, połączony z nagraniami terenowymi.

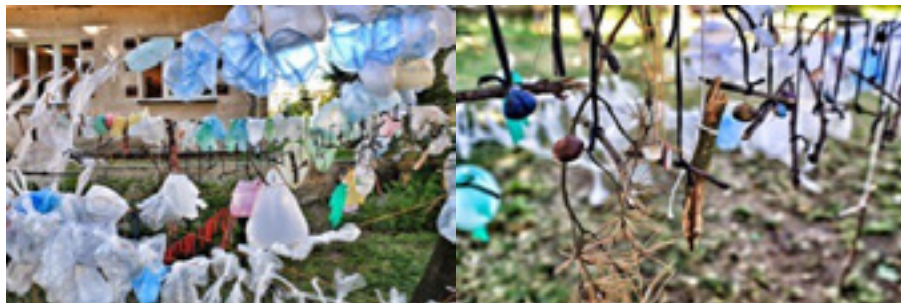


Podobny charakter miał *Dźwiękowy rajd po wyspie*. Skorzystaliśmy z okazji, że pan Marek Gołaszewski, mieszkaniec wyspy, organizuje cykliczne wędrowki i zaproponowaliśmy warsztaty dźwiękowe podczas kilkogodzinnego pieszego rajdu. Poprowadził je Jacek Szczepanek.



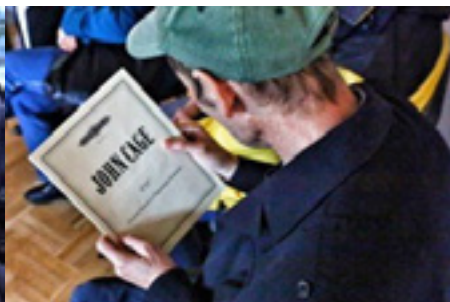
Rafał Kołacki, który organizował warsztaty w Szkole Podstawowej nr 87, nie tylko wprowadził uczestników w praktykę nagrań terenowych, ale też zaprosił ich do rysowania map dźwiękowych wyspy i oznaczania charakterystycznych dźwięków okolicy. Zostały również wykorzystane alternatywne metody nagraniowe np. rejestracja drgań mostu pontonowego przy pomocy mikrofonów kontaktowych.

Sebastian Bednarek zaproponował warsztaty polegające na zbieraniu materiału dźwiękowego podczas spacerów i nagrań terenowych w celu ich późniejszego jego przetwarzania, bardziej w duchu muzyki konkretnej, elektronicznej i samplingu. Uczestnicy zapoznali się z możliwościami mobilnego komputerowego studia realizacji dźwięku.



Paulina Zielińska podczas kilku dniowych warsztatów stworzyła z grupą dzieci *Foligraj*, czyli efemeryczną rzeźbę akustyczną, zbudowaną z zebranych w okolicy torebek foliowych i wyrzuconych przez morze patyków, muszelek czy małych kamieni.

Z Kamilą Staśko-Mazur w ramach warsztatów *Wyspa Gra!* mierzyliśmy poziom decybeli w klasie oraz nagrywaliśmy opowieści i pieśni pań z zespołu śpiewaczego, tworzonego przez seniorki z wyspy.





Podczas spotkań z uczestnikami dwóch Warsztatów Terapii Zajęciowej z Gdańska wykonywaliśmy ćwiczenia ze słuchania, nagrania terenowe oraz inne ciekawe zabawy akustyczne, np. słuchanie przez modułujące dźwięk otoczenia rury lub grające na silnym nadmorskim wietrze gumy modelarskie. Przy pomocy mikrofonów kontaktowych wykonaliśmy nagrania druczianych płotów grających jak wiatrowe harfy.

W ramach prezentacji w trakcie odbywającego się na wyspie *Festiwalu Instalacji Lirycznych* zorganizowaliśmy warsztaty oraz wystawę do słuchania. Jednym z zadań było nagrywanie mrowiska za pomocą mikrofonów kontaktowych.



Większość warsztatów kończyliśmy wspólną fotografią przy znanym wszystkim – nie tylko wyspiarzom – „Relaksie”.

Więcej informacji o projekcie można znaleźć na stronach internetowych:

<https://www.facebook.com/uchowwodzie/>

<https://uchowwodzie.wordpress.com>

Zapraszamy również do słuchania internetowej mapy dźwiękowej Wyspy Sobieszewskiej:

<http://aporee.org/maps/work/projects.php?project=uchowwodzie>

Projekt został dofinansowany przez Ministerstwo Kultury i Dziedzictwa Narodowego oraz Miasto Gdańsk

Projekt był realizowany przez Stowarzyszenie Sztuka Cię Szuka we współpracy z Domem Kultury Wyspa Skarbów GAK

Osoby realizujące projekt:

Autorzy projektu: Marta Karalus i Krzysztof Topolski

Fotografia: Natalia Grzebała

Projektowanie graficzne: Angelika Rychert

Pracownicy Wyspy Skarbów Gdańskiego Archipelagu Kultury