

*dr hab. Jarosław Kaczmarek, prof. UEK<sup>1</sup>* 

Uniwersytet Ekonomiczny w Krakowie

Wydział Zarządzania

Katedra Ekonomiki i Organizacji Przedsiębiorstw

## Zmiany strukturalne, profile i efekty przemian krajów transformacji<sup>2</sup>

### WPROWADZENIE

Przemiany, transformacja gospodarcza, stanowią szerokie pole eksploracji badawczej, ujawniając liczne dylematy i dysharmonie (Åslund, 2009, s. 69). Przykładem było mylne przypisywanie prywatyzacji miana kluczowego czynnika zmian (Radulescu, Barlow, 2005, s. 829–841; Staehr, 2003, s. 22–32). Wyraził to wprost M. Friedman wskazując, że ważniejsze jest tworzenie instytucji rynkowych (Fukuyama, 2004, s. 85).

Pytanie o koniec przemian i ich efekty wyraźnie uwypukla semantykę pojęcia transformacja – permanentne zmiany, a tranzycja – przejście (Gros, Steinherr, 2012, s. 362; Koźmiński, 2008, s. 240). Należy przyjąć, że ukształtowanie systemu gospodarczego, w którym polityka ekonomiczna staje się czynnikiem egzogenicznym, regulującym tylko jego dynamikę, wyznacza koniec transformacji (Filar, 1993, s. 11–35) – lub raczej jej etapu (Kaczmarek, 2012, s. 103–111). Pytaniem jest bowiem, czy przyniosła ona modernizację i rozwiązania właściwe cywilizacji informacyjnej i gospodarce opartej na wiedzy (Grogan, Moers, 2001, s. 320–331; Heybey, Murrell, 1999, s. 10–21).

Sednem przemian są procesy rozwojowe gospodarki, tworzące w istocie obraz wielu transformacji równoległych (Roland, 2000, s. 54–56). Cele szczegółowe i odpowiadające im kluczowe procesy rozwojowe obejmują: przemiany strukturalne (Kaczmarek, 2013, s. 27–33), wzrost konkurencyjności, restrukturyzację oraz rozwój przedsiębiorczości i przedsiębiorstw (Bałtowski, Miszewski, 2006, s. 24).

<sup>1</sup> Adres korespondencyjny: Uniwersytet Ekonomiczny w Krakowie, ul. Rakowicka 27, 31–510 Kraków, tel.: 12 2935367; e-mail: kaczmarij@uek.krakow.pl. ORCID: 0000–0002–2554–814X.

<sup>2</sup> Publikacja została sfinansowana ze środków przyznanych Wydziałowi Zarządzania Uniwersytetu Ekonomicznego w Krakowie, w ramach dotacji na utrzymanie potencjału badawczego (dyscyplina: ekonomia i finanse).

Przedmiotem badań w artykule jest transformacja gospodarcza. Celem artykułu jest ocena przebiegu, efektów oraz profili transformacji wyróżnionej grupy dwunastu krajów (ET-12). Tworzą one geograficznie pas od Bałtyku, przez kraje Europy Centralnej do Adriatyku i Morza Czarnego. Okres analizy to perspektywa długoterminowa, tj. lata 1990–2017. Rozwiązywany problem badawczy został zdefiniowany jako pomiar makroekonomicznych efektów przemian gospodarczych równocześnie w ujęciu zmian transformacyjnych, strukturalnych, wzrostu gospodarczego i konkurencyjności (tzw. sześciokąt rozwoju) umożliwiający analizę profili krajów tranzycji i związku z modelem dokonanych przemian.

W badaniach empirycznych wykorzystano miary tranzycji. Umożliwiły one ocenę transformacji w dwóch płaszczyznach: ogólnej – przebudowa instytucji i rynków (zmiany transformacyjne) oraz szczegółowej – zmiany strukturalne w sektorach gospodarki. Skonstruowano i wykorzystano także miary łączne (TRm, SCm) oraz miarę syntetyczną (SMTR) opisującą całokształt efektów procesów transformacji. Wobec rozpoznanego nasycenia intensywnością procesów przemian, zaprezentowano wyniki oceny badanych krajów w ujęciu oceny konkurencyjności i wzrostu gospodarczego – podstaw dalszego, stabilnego i zrównoważonego rozwoju.

Dowodzonymi hipotezami są: (1) kraje ET-12 wykazują nierównomierność zaawansowania zmian transformacyjnych oraz silne sektorowe zróżnicowanie intensywności zmian strukturalnych, (2) korzystniejsze i zrównoważone rezultaty zmian transformacyjnych są właściwe dla radykalnego modelu przemian, (3) nie występuje związek między modelem przemian a łącznymi rezultatami zmian transformacyjnych i strukturalnych, (4) profile krajów ET-12 są zróżnicowane pod względem efektów przemian, wzrostu gospodarczego i konkurencyjności makroekonomicznej.

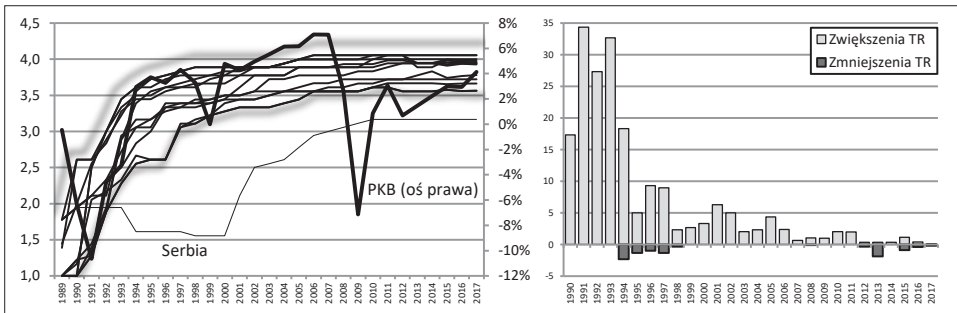
Cechy przeprowadzonego wnioskowania badawczego tworzące wartość i opisujące jego oryginalność obejmują: równoczesny pomiar makroekonomicznych efektów przemian gospodarczych w ujęciu zmian transformacyjnych, strukturalnych, wzrostu gospodarczego i konkurencyjności, konstrukcję miary syntetycznej całokształtu efektów transformacji, ocenę modeli przemian i profilowanie szerokiej grupy krajów tranzycji (12 krajów Europy Północnej, Środkowej i Południowej) w długim horyzoncie czasu (28 lat).

#### INTENSYWNOŚĆ PROCESÓW PRZEMIAN KRAJÓW TRANZYCJI

Źródłem pogłębionych analiz transformacji o charakterze kwantytatywnym są bazy metadanych, w tym gromadzone i opracowane przez Europejski Bank Odbudowy i Rozwoju (EBRD). Obejmują one kraje tranzycji, w ramach pięciu grup regionalnych wyróżnionych dla obszaru Europy, Kaukazu, Azji Centralnej i Afryki

Północnej. W artykule podmiotami analizy procesów przemian są kraje tranzycji grupy CEB (kraje Europy centralnej i nadbałtyckie) oraz trzy kraje z grupy SEE (kraje Europy południowo-wschodniej) – oznaczane dalej jako kraje ET-12<sup>3</sup>.

Wykorzystując<sup>4</sup> cząstkowe miary tranzycji oraz miary łączne, możliwa jest ocena kwantytatywna transformacji w dwóch zasadniczych płaszczyznach: ogólnej (TR) – procesy liberalizacji i prywatyzacji (6 miar)<sup>5</sup> oraz szczegółowej (SC) – zmiany strukturalne w sektorach gospodarki (16 miar)<sup>6</sup>. Dopelnieniem oceny dla potrzeb porządkowania i tworzenia rankingu jest skonstruowanie i wykorzystanie miar łącznych (TRm i SCm) oraz syntetycznej miary transformacji (SMTR)<sup>7</sup>.



**Rys. 1. Wartości miary tranzycji (TR) i tempa PKB krajów ET-12 (panel lewy) oraz zwiększenia i zmniejszenia wartości miary TR (panel prawy) w latach 1990–2017**

Źródło: opracowanie własne na podstawie (bazy danych). Pobrane z: <http://www.ebrd.com/what-we-do/economic-research-and-data/data.html> (2018.04.18); <http://ec.europa.eu/eurostat/data/database> (2018.04.12); <https://data.oecd.org> (2018.04.14.); <http://www.imf.org/en/data>; <http://data.worldbank.org> (2018.04.14).

Intensywne zmiany transformacyjne (oceniemy miarami cząstkowymi TR) w krajach ET-12 miały miejsce w latach 90., z malejącą ich dynamiką i postę-

<sup>3</sup> Polska, Czechy, Słowacja, Węgry, Estonia, Litwa, Łotwa, Chorwacja, Słowenia, Serbia, Bułgaria, Rumunia.

<sup>4</sup> Metodologia badania i konstrukcja miar dostępna jest dla serii publikacyjnej: Transition Report, EBRD, London. Dla lat 2015–2017 badania własne z wykorzystaniem metodologii EBRD. Pobrane z: <https://www.ebrd.com/cs/Satellite?c=Content&cid=1395237866249&d=&pagename=EBRD%2FContent%2FContentLayout> (2018.12.28).

<sup>5</sup> Cząstkowe miary TR obejmują: 1. reformy prawa i restrukturyzacja przedsiębiorstw, 2. liberalizacja cen, 3. liberalizacja rynku finansowego i handlu towarami, 4. polityka konkurencji, 5. mała prywatyzacja, 6. duża prywatyzacja.

<sup>6</sup> Cząstkowe miary SC obejmują: 1. rolnictwo, 2. działalność produkcyjna, 3. rynek nieruchomości, 4. technologie informacyjno-komunikacyjne (ICT), 5. zasoby naturalne, 6. zrównoważona polityka energetyczna, 7. elektrownie, 8. uzdatnianie wody i kanalizacja, 9. transport miejski, 10. drogi publiczne, 11. transport kolejowy, 12. bankowość, 13. ubezpieczenia i pozostałe usługi finansowe, 14. finansowanie MMSP, 15. private equity, 16. rynki kapitałowe.

<sup>7</sup> Sposób łączenia miar cząstkowych w miary łączne oraz konstrukcję miary syntetycznej podano dalej w przypisie, w miejscu ich zastosowania.

pującą stabilizacją<sup>8</sup>. Od 2012 roku zmiany spowolniły, a także odnotowano regres (2013 i 2015 rok). Z wyjątkiem Serbii zmiany przebiegały w dość wąskim kanale (por. rys. 1). W ramach niego, droga tych zmian była zróżnicowana dla krajów, z możliwym wyróżnieniem modeli i strategii ich wprowadzania (dalej omówione).

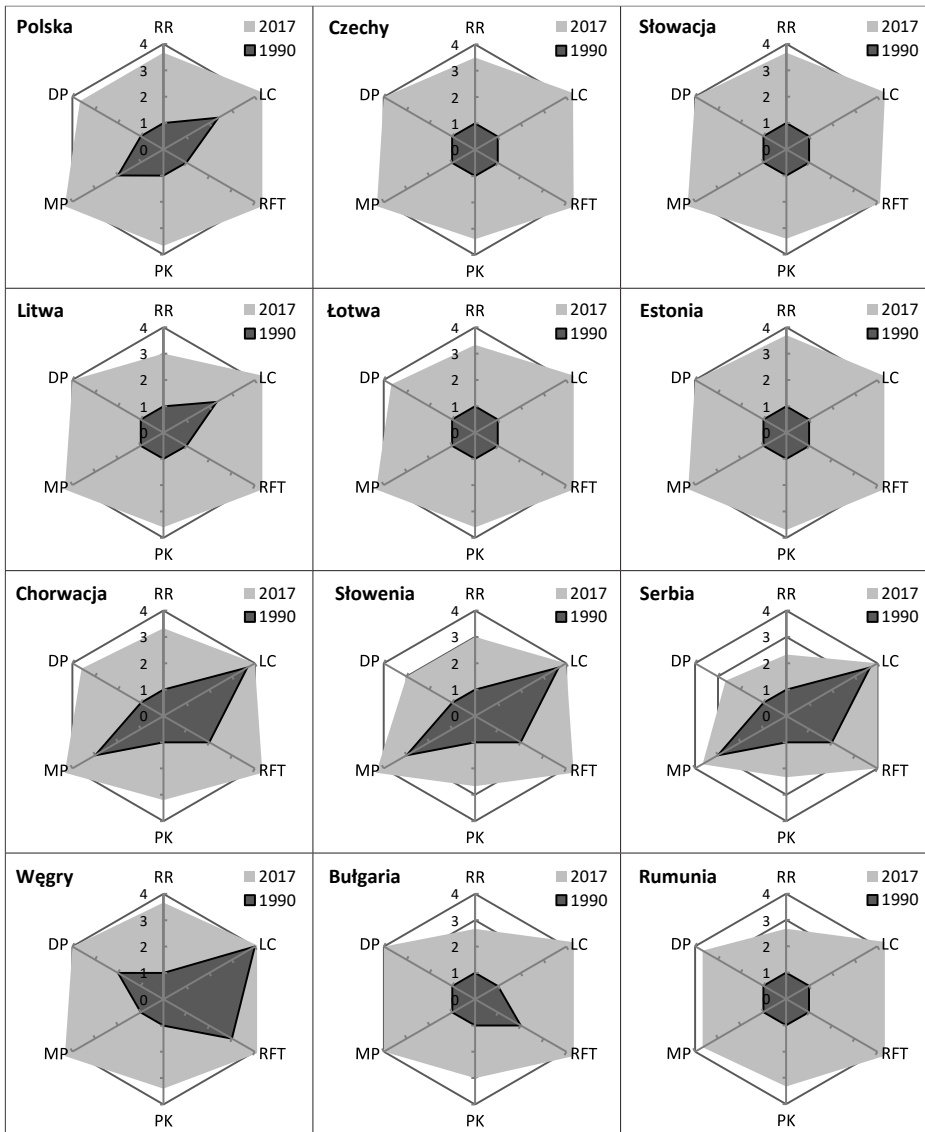
Lata 90. sprzyjały wprowadzaniu zmian transformacyjnych w krajach ET-12 dzięki widocznym rezultatom w postaci dynamicznego wzrostu PKB i szybkemu wyjściu z recesji początkowego okresu transformacji. Także początek XXI w. to pozytywny klimat dla kontynuacji przemian transformacyjnych – odczyty mierników rozwoju makroekonomicznego i proces rozszerzenia grona krajów tworzących UE. Kryzys zapoczątkowany w 2008 roku odzwierciedlił pogorszenie warunków dla podtrzymania intensywności procesów transformacji. Kraje ET-12 od pięciu lat odbudowują swoje stopy wzrostu PKB, ale nadal nie udało się osiągnąć poziomu sprzed kryzysu. Obecne prognozy pogorszenia koniunktury budzą dodatkowe obawy co do postępu transformacji, w tym związane z silnym, wzajemnym uzależnieniem gospodarek europejskich oraz czasowego charakteru efektu „doganiania” po stronie czynnika produktywności. Kraje tranzytji mogą zatem rozwijać się w przyszłości wolniej, o ile nie zaistnieją dodatkowe, nowe reformy zwiększające produktywność – nowe i stałe źródła wzrostu. Jednak wysiłki w tym zakresie zostały wstrzymane w większości tych krajów, a kryzys i długotrwałe spowolnienie podważyły wsparcie społeczne dla dalszych reform.

#### PRZEBIEG I EFEKTY TRANSFORMACJI GOSPODARCZEJ

Wkraczając na drogę zmian kraje ET-12 w 1989 roku charakteryzowały niskie wartości miar tranzytji (TR) – średnia stanowiła zaledwie 30% poziomu krajów UE15. Wyróżniało się wówczas pięć krajów: Słowenia, Chorwacja i Serbia oraz Polska i Węgry. W 2017 roku średnia ta wzrosła prawie 3-krotnie, osiągając 88% poziomu krajów UE-15, co należy uznać za dobry rezultat i podstawę dla stabilnego i zrównoważonego wzrostu. Liderem przemian była Estonia, a dalej Polska, Węgry, Czechy i Słowacja.

Największa równomierność zmian (osiąganych rezultatów – foremny kształt „sześciokąta tranzytji”), a jednocześnie najwyższa intensywność zwłaszcza w latach 90., dotyczyła Polski, Estonii, Węgier, Czech i Słowacji. Wysoka dynamika zmian na Litwie i Łotwie od 2001 roku spowodowała, że te dwa kraje dołączyły do czołówki intensywnie transformujących się.

<sup>8</sup> Intensywność zmian oceniana jest różnicą zwiększeń i zmniejszeń względem średniej wartości miary TR.



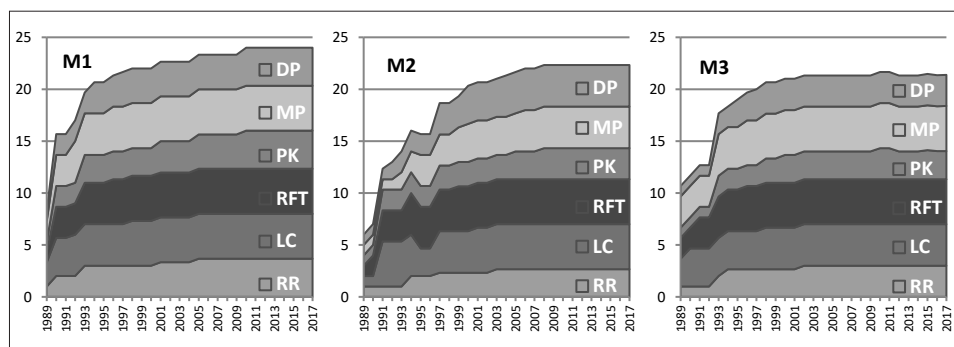
Rys. 2. Wartości cząstkowych miar TR krajów ET-12 w 1990 i 2017 roku

Uwagi: RR – reformy prawa i restrukturyzacja przedsiębiorstw, LC – liberalizacja cen, RFT – liberalizacja rynku finansowego i handlu towarami, PK – polityka konkurencji, MP – mała prywatyzacja, DP – duża prywatyzacja. Skala punktowa 1–4,5.

Źródło: jak do rys. 1.

Zmiany transformacyjne w Chorwacji, Słowenii i Serbii, rozpoczęte z relatywnie najwyższych poziomów, nie nabrały dynamiki w latach 90. (wpływ działań

wojennych), były jednak kontynuowane, ale po 2002 roku zatrzymały się. W przeciwieństwie do tych krajów, Węgry zapoczątkowując zmiany również startowały z relatywnie wysokiego poziomu, ale wykorzystały tę pozycję do osiągnięcia wysokiego i równomiernego stopnia ich zaawansowania. Z niższych początkowych poziomów zmiany wprowadzała Bułgaria i Rumunia, jednak już w 2005 roku zbliżyły się one do średniej krajów ET-12 dzięki intensywnemu „doganianiu”. Niemniej jednak odstają one nadal pod względem reform prawa i restrukturyzacji przedsiębiorstw oraz polityki konkurencji (por. rys. 2).



**Rys. 3. Zmiany wartości cząstkowych miar TR w latach 1990–2017  
– wyróżnienie modeli przemian**

Uwagi: jak do rys. 2.

Źródło: jak do rys. 1.

Rozwinięcie wzdłuż osi czasu wartości cząstkowych miar tranżycji wskazuje, że przebieg zmian transformacyjnych jest różny dla analizowanych krajów, z możliwym wyodrębnieniem trzech sytuacji modelowych (w uproszczeniu, wyników jako cech). Pierwszym jest podejście z szybką stabilizacją gospodarki oraz intensywną przebudową struktur rynkowych i instytucjonalnych. Podejście to właściwe jest dla Polski, Węgier, Słowacji i Czech (M1). Z kolei model gradulany zaobserwować można w przypadku Rumunii, Bułgarii, Litwy, Łotwy i Estonii (M2). Trzeci model opisuje sytuację krajów, które po dość szybkim wprowadzeniu początkowych zmian, zatrzymały się w ich dalszym wprowadzaniu, pozostając na niższych od przeciętnych poziomach cząstkowych miar tranżycji (M3) – Słowenia i Chorwacja (także Serbia, z większym opóźnieniem rozpoczęcia wprowadzania zmian) (por. rys. 3).

Odnotowaną obserwacją jest osiągnięcie przez kraje stosujące model szybkich początkowych zmian, korzystniejszych i bardziej zrównoważonych rezultatów we wszystkich transformowanych obszarach (odwołanie do wcześniejszych ustaleń i rys. 2), aniżeli w przypadku krajów stosujących podejście gradualne.

## ZMIANY STRUKTURALNE W SEKTORACH GOSPODARKI

Zahamowanie od 2012 roku dynamiki przemian opisanych miarami tranzycji (TR), potwierdza także niska dynamika zmian strukturalnych (ocenione cząstkowymi miarami SC).

W 2017 roku miary cząstkowe SC dla krajów tranzycji osiągnęły średnią wartość 3,3 odpowiadającą 77% poziomu krajów UE15. Przekroczyło ją pięć krajów: Czechy, Estonia, Polska, Słowacja i Węgry. Z punktu widzenia równoczesnej oceny czterech sektorów, w pierwszych piątkach krajów znalazła się tylko Estonia, natomiast z wyjątkiem sektora energetycznego – Polska i Węgry, z wyjątkiem sektora infrastruktury – Słowacja oraz z wyjątkiem sektora wytwarzania – Łotwa. Najgłębsze zmiany strukturalne dotyczyły sektora wytwarzania w Estonii, Słowacji i Polsce, w sektorze energetycznym w Estonii, Słowacji i Litwie, w sektorze infrastruktury w Polsce, Estonii i Łotwie, a w sektorze finansowym w Polsce, Estonii i Słowacji (por. tabela 1).

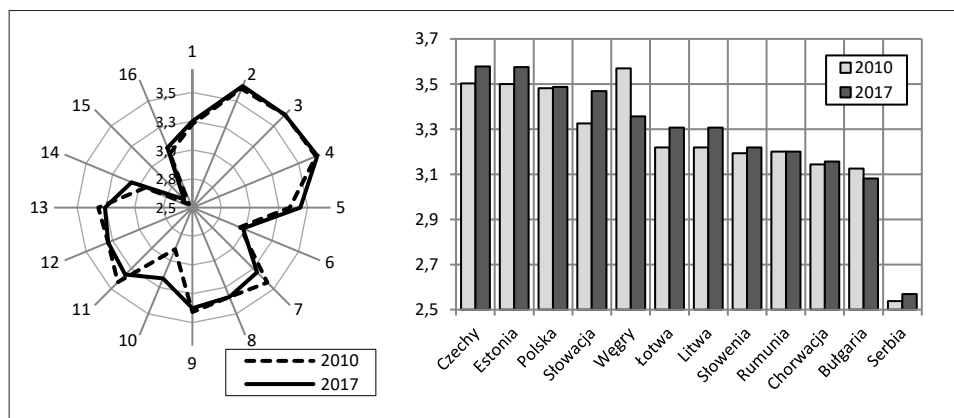
Tabela 1. Mapa ciepła wartości cząstkowych miar SC krajów ET-12 w 2017 roku

Kraj/sektor	Sektor wytwarzania				Sektor energetyczny			Sektor infrastruktury				Sektor finansowy				
	1	2	3	4	5	6	7	8	9	10	11	12	13	14	15	16
Czechy	3,4	4,1	4,0	4,1	3,5	3,1	3,8	3,6	3,6	3,6	3,6	3,8	3,4	3,5	2,9	3,5
Estonia	3,3	4,3	4,3	4,0	4,0	2,7	4,3	4,0	3,3	3,0	4,0	3,7	3,3	3,3	2,7	3,0
Polska	3,3	3,7	3,7	4,0	3,0	3,0	3,3	3,7	3,7	3,7	3,7	3,7	3,3	3,0	3,3	3,7
Słowacja	3,3	4,3	4,0	4,0	3,7	3,0	4,0	3,3	3,3	3,3	3,3	3,7	3,3	3,7	2,3	3,0
Węgry	4,0	3,7	3,7	3,7	3,7	3,0	3,0	3,3	3,3	3,7	3,3	3,0	3,0	3,0	3,0	3,3
Łotwa	3,0	3,7	3,7	3,3	3,7	3,3	3,3	3,3	3,7	3,0	3,7	3,3	3,3	3,0	2,3	3,3
Litwa	3,3	4,0	3,7	3,7	3,7	3,3	3,3	3,3	3,7	3,0	3,0	3,3	3,3	3,0	2,3	3,0
Słowenia	3,7	3,3	4,0	3,3	3,3	3,3	3,0	3,3	3,3	3,0	3,0	3,0	3,3	2,7	2,7	3,3
Rumunia	3,0	3,3	3,3	3,3	3,7	3,3	3,3	3,7	3,3	3,0	3,3	3,0	3,3	3,0	2,7	2,7
Chorwacja	3,0	3,3	3,3	4,0	3,7	2,7	3,0	3,3	3,3	3,3	2,7	3,3	3,3	2,7	2,3	3,3
Bułgaria	3,0	3,3	3,3	3,7	3,3	2,7	3,0	3,0	3,3	2,7	3,3	3,0	3,3	3,0	2,7	2,7
Serbia	2,7	2,7	2,7	3,0	2,0	2,3	2,3	2,3	2,7	2,7	3,0	2,7	3,0	3,0	2,0	2,0

Uwagi: 1 – rolnictwo, 2 – działalność produkcyjna, 3 – rynek nieruchomości, 4 – technologie informacyjno-komunikacyjne (ICT), 5 – zasoby naturalne, 6 – zrównoważona polityka energetyczna, 7 – elektrownie, 8 – uzdatnianie wody i kanalizacja, 9 – transport miejski, 10 – drogi publiczne, 11 – transport kolejowy, 12 – bankowość, 13 – ubezpieczenia i pozostałe usługi finansowe, 14 – finansowanie MMSP, 15 – private equity, 16 – rynki kapitałowe. Skala punktowa 1–4,5.

Źródło: jak do rys. 1.

Zauważalne, pozytywne zmiany w krajach ET-12 w latach 2010–2017 dotyczyły infrastruktury drogowej, finansowania MMSP oraz wykorzystania naturalnych źródeł energii. Pogorszenie dotyczyło wytwarzania energii elektrycznej, infrastruktury kolejowej oraz ubezpieczeń i innych usług finansowych.



**Rys. 4. Wartości miary SC dla grupy ET-12 (panel lewy) i jej krajów (panel prawy) w 2010 i 2017 roku**

Uwagi: punkt odniesienia dla grupy ET-12: 1990 r. – średnia 1,3; minimum 1,0; maksimum 1,5; wielkości docelowe dla grupy ET-12: 2017 r. – średnia 3,3; minimum 2,6; maksimum 3,7. Pozostałe uwagi jak do tabeli 1.

Źródło: jak do rys. 1.

Nasylenie zmianami strukturalnymi jest silnie zróżnicowane – kraje ET-12 są wysoko oceniane za zmiany w przemyśle, rynku nieruchomości oraz ICT. Słabo nadal wypadają w rozwoju infrastruktury drogowej, rolnictwa i zrównoważonym wytwarzaniu energii. Największy dystans do krajów UE-15 dotyczy rozwoju sektora finansowego – finansowania MMSP, rynku kapitałowego oraz private equity.

Różnice między krajami ET-12 są wyraźne, a przewodzą Czechy, Estonia, Polska oraz Słowacja – ta wykazała się najwyższym dodatnim średnim rocznym tempem zmian strukturalnych w latach 2010–2017. Z kolei Węgry cofnęły się znacznie w ich poziomie (w mniejszym stopniu także Bułgaria), tracąc pierwsze miejsce zajmowane w 2010 roku (por. rys. 4).

## PRZEMIESZCZENIA ORAZ KLASYFIKACJA KRAJÓW

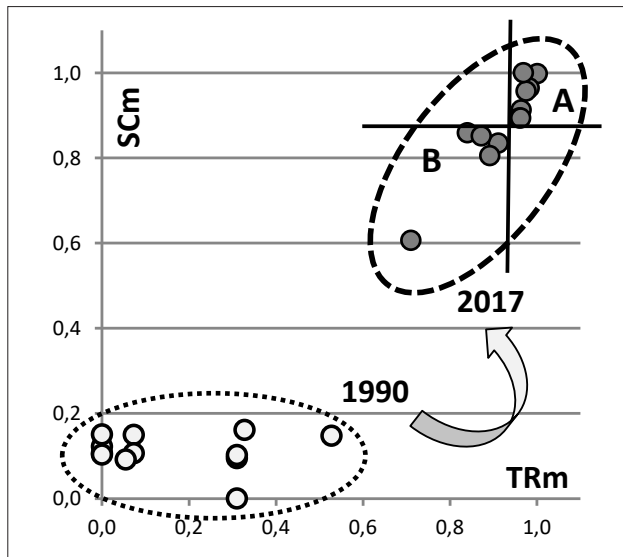
W zakresie łącznej oceny z wykorzystaniem cząstkowych miar tranzycji oraz zmian strukturalnych w ujęciu miar łącznych (TRm i SCm)<sup>9</sup>, widoczną obserwacją dla 1990 roku było podobieństwo krajów ET-12 pod względem poziomu zmian strukturalnych (rozwoju), natomiast zróżnicowanie pod względem miary tranzycji (cech nowego systemu ekonomicznego).

<sup>9</sup> Obrazem łączenia miar cząstkowych w miarę łączną jest pole powierzchni wielokąta rozpiętego na ramionach o długości odpowiadającej standaryzowanym wartościom tych miar.



Obserwacja 2017 roku wskazuje po pierwsze na w miarę równomierne „rozciągnięcie” krajów wzdłuż przekątnej układu współrzędnych – osiągnięcie względnej równowagi w zakresie tranzycji i zmian strukturalnych. Po drugie, wyłoniły się dwie zbiorowości krajów – liderzy przemian oraz „grupa pościgowa”, natomiast outsiderem jest tylko Serbia.

Pierwszą zbiorowość tworzą kraje: Estonia (maksyma TRm i SCm) oraz Węgry, Polska, Słowacja, Czechy, Litwa i Łotwa (wartości ponadprzeciętne względem średniej dla grupy ET-12). Natomiast do drugiej zbiorowości zaliczają się: Chorwacja, Słowenia, Bułgaria i Rumunia (wartości poniżej przeciętne) (por. rys. 5).



Rys. 5. Położenie krajów ET-12 pod względem wartości TRm oraz SCm w 1990 i 2017 roku

Uwagi: wielkości zunitaryzowane, przedział wartości  $<0;1>$ . A – podzbiór krajów o ponad przeciętnych wartościach miar TRm i SCm (względem wartości średniej dla grupy ET-12 w 2017 roku); B – podzbiór krajów o poniżej przeciętnych wartościach miar TRm i SCm.

Źródło: jak do rys. 1.

Obliczając wartości syntetycznej miary transformacji (SMTR)<sup>10</sup>, wynik ustalił ranking krajów w 2017 roku w sposób następujący: Estonia – 1,41, Czechy – 1,39, Polska – 1,38, Słowacja – 1,37, Węgry – 1,33, Litwa i Łotwa – 1,31, Chorwacja – 1,24, Rumunia – 1,22, Słowenia i Bułgaria – 1,20, Serbia – 0,93.

Dodać również należy, że wiodące kraje pod względem osiągniętych wartości SMTR stosowały zarówno model początkowo szybkich (M1), jak również zmian

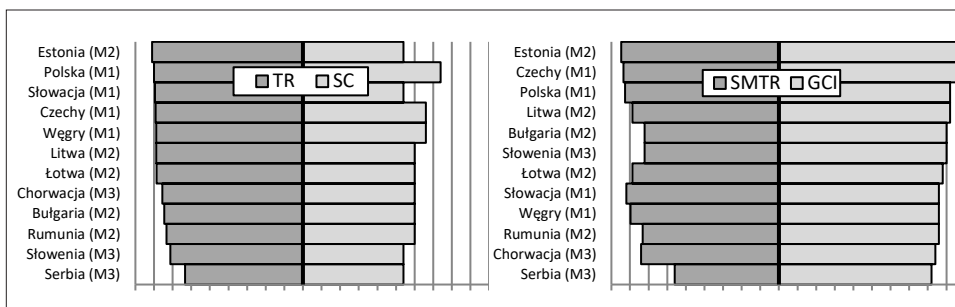
<sup>10</sup> Syntetyczna miara transformacji (SMTR) powstała przez wyznaczenie odległości euklidesowej poszczególnych krajów od współrzędnych antywzorca (początek układu współrzędnych) opisanymi miarami łącznymi TRm oraz SCm.

gradualnych (M2). Zatem wykazana wcześniej przewaga modelu pierwszego wiódca w zakresie wartości miar tranzycji (TR), nie przekłada się na ogólną, wysoką ocenę uwzględniającą także zakres dokonanych zmian strukturalnych (SC).

Polska zajęła trzecie miejsce, a jej dystans do krajów UE-15 to 12,8%. Zniwelowanie tej różnicy będzie uzależnione od utrzymania tempa rozwoju oraz poparcia społecznego dla dalszych, intensywnych reform.

### PROFILE TRANSFORMACJI

Profilowanie krajów ET-12 w zakresie osiągniętych wyników obszaru tranzycji oraz zmian strukturalnych dostarcza ocen podsumowujących. Wśród pierwszych pięciu krajów o najwyższej średniej wartości TR, dla Estonii i Słowacji rezultaty w zakresie zmian strukturalnych (SC) nie były aż tak znaczące. W dalszej kolejności wyłania się kolejnych pięć krajów o podobnym poziomie SC, ale z malejącą wartością TR. Listę rankingową zamyka Słowenia i Serbia. Ocena profili pod względem TR i SC w powiązaniu z wyróżnionymi modelami zmian, nie przynosi jednoznacznych rozstrzygnięć o ich związku z uzyskanymi rezultatami przemian (z pewnym wskazaniem na model M1) (por. rys. 6).



Rys. 6. Profile krajów ET-12 pod względem wartości TR i SC (panel lewy) oraz SMTR i GCI (panel prawy) w 2017 roku

Źródło: jak do rys. 1.

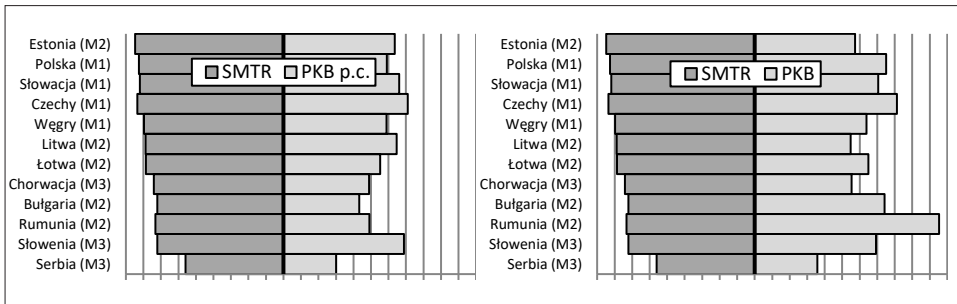
Głównym celem i kryterium oceny efektów transformacji jest zwiększenie poziomu konkurencyjności gospodarek. W jej ocenie posłużyć się można miarą konkurencyjności GCI (*Global Competitiveness Index*)<sup>11</sup>. Kraje ET-12 uzyskały w 2017 roku 87% poziomu krajów UE-15. Najkorzystniejsze rezultaty odnotowała Estonia i Czechy, a dalej Polska i Litwa. Poza tymi krajami, ranking według

<sup>11</sup> Metodologia badania i konstrukcja miary konkurencyjności dostępna jest dla serii publikacyjnej: The Global Competitiveness Report, WEF, Geneva. Pobrane z: <http://reports.weforum.org/global-competitiveness-index-2017-2018/#topic=methodology> (2018.04.29).

wartości miary GCI a miary SMTR nie pokrywa się. Dla Słowacji, Węgier i Łotwy pomimo wysokich wartości SMTR, poziom konkurencyjności tych gospodarek został oceniony relatywnie niżej. Relacja między wartością GCI a SMTR najmniej korzystnie wypadła dla Rumunii i Chorwacji. Także w ramach badania tego profilu ocena nie przynosi jednoznacznych rozstrzygnięć o związku modelu przemian z uzyskanymi ich rezultatami (por. rys. 6).

Trzecim badanym profilem jest odniesienie wartości miary SMTR względem poziomu wzrostu gospodarczego. Z wyjątkiem Estonii i Węgier, czołowe kraje pod względem efektów przemian transformacyjnych osiągnęły ponadprzeciętne tempo wzrostu PKB (względem średniej dla grupy ET-12). Relacja tych dwóch kategorii najkorzystniej uwidoczniła się w Czechach i w Polsce, natomiast największy wzrost PKB odnotowała Rumunia, przy niskiej ocenie przemian transformacyjnych. Drugim wymiarem wzrostu jest miara PKB *per capita* – i w tym przypadku wszystkie wiodące kraje pod względem wartości SMTR odnotowują także ponadprzeciętne rezultaty. Najkorzystniejsza relacja wartości tych miar ma miejsce w Czechach, natomiast Słowenia jest druga pod względem PKB *per capita*, ale przedostatnia pod względem zaawansowania przemian transformacyjnych (por. rys. 7).

W ramach obu wymiarów badanego profilu ocena nie przynosi jednoznacznych rozstrzygnięć o związku modelu przemian z uzyskanymi rezultatami w postaci tempa PKB i PKB *per capita* (z pewnym wskazaniem na model M1).

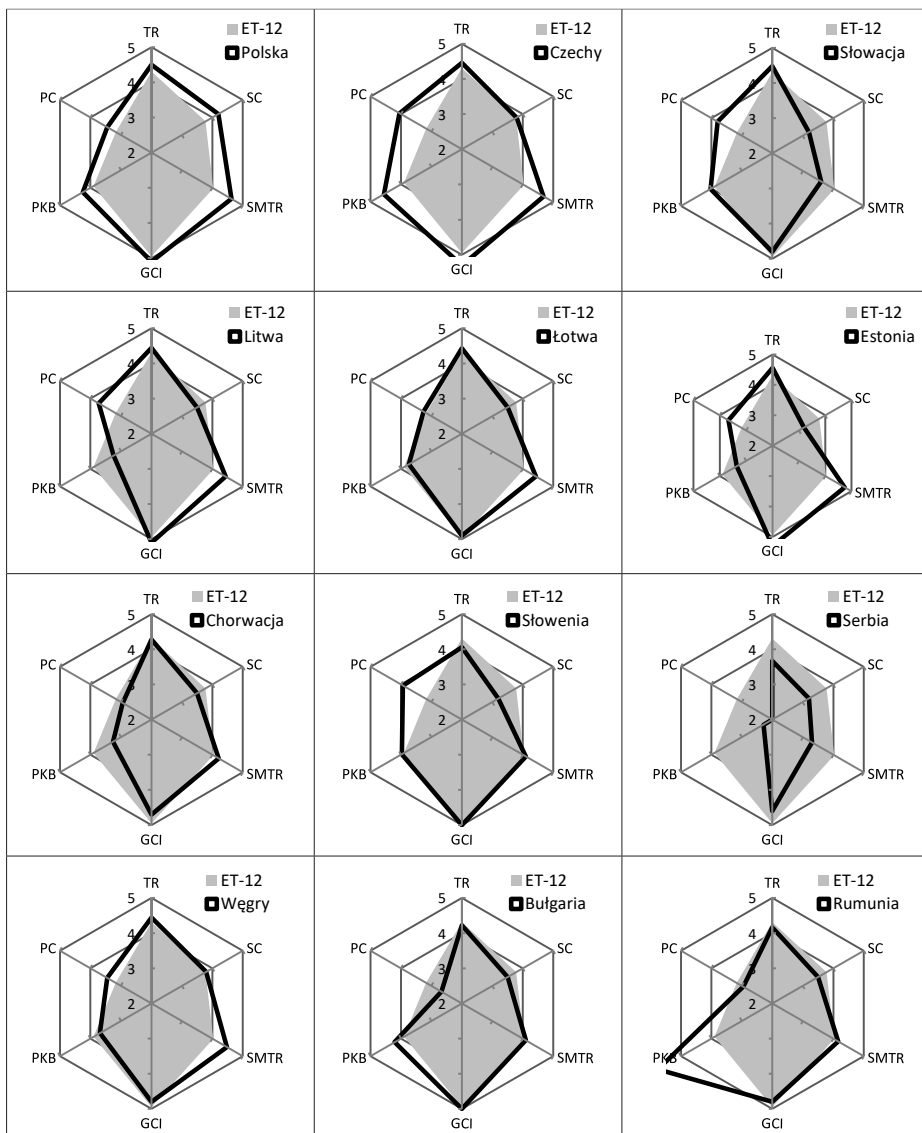


**Rys. 7. Profile krajów ET-12 pod względem wartości SMTR i PKB *per capita* (panel lewy) oraz SMTR i tempa PKB (panel prawy) – wartości średnie lat 2015–2017**

Uwagi: zmiany PKB – wartości realne, PKB *per capita* – według parytetu siły nabywczej.

Źródło: jak do rys. 1.

W sposób szczegółowy różnice w profilach poszczególnych krajów ET-12 można ocenić na podstawie analizy rys. 8., zamieszczonego jako zakończenie głównego nurtu prezentowanych treści w artykule. Ten kierunek wnioskowania otwiera jednak nowe pole eksploracji badawczej, która może zostać podjęta w kolejnych publikacjach. Wymaga to jednak opracowania odpowiedniej metodologii i szczegółowych technik analizy.



**Rys. 8. Profile krajów ET-12 pod względem wartości miar tranzycji, zmian strukturalnych, konkurencyjności i wzrostu (wartości średnie lat 2015–2017)**

Uwagi: PC – PKB *per capita*. Pozostałe uwagi jak do rys. 7.

Źródło: jak do rys. 1.

Na tym etapie badań, krótko ujmując wnioski jako syntetyczną ocenę jakościową, wskazać można na kształt „sześciokąta rozwoju” właściwy dla osiągnięcia ponadprzeciętnych i relatywnie zrównoważonych wartości analizowanych miar. Układ

ten jest charakterystyczny dla Czech. Polska wykazuje przewagę w zakresie zmian strukturalnych (SC), ale słabość w zakresie wzrostu (PKB *per capita*). Podobna sytuacja dotyczy Węgier, nisko ocenianych za efekty w zakresie wzrostu gospodarczego (PKB oraz PKB *per capita*). Pozostałe kraje cechują profile o niekorzystnym kształcie „sześciokąta rozwoju” (nieforemność i wartości poniżej przeciętne dla ramion).

## ZAKOŃCZENIE

Podstawowe znaczenie w ocenie transformacji mają jej efekty. Propozycje ich pomiaru odzwierciedlają zmiany w sposobie pojmowania jaka jest (model) i co przyniosła transformacja. Początkowo, jej cel i pomiar efektów posadowiony był w obszarze zmian strictly opisujących stopień tranzycji, tj. reformy prawa, liberalizacja cen, rynku finansowego i handlu, polityka konkurencji i prywatyzacja. Pozwalało to na ocenę intensywności, drogi (modelu) i wyłonienie liderów przemian, a ponadto poszukiwanie zależności między elementami tej oceny. Ten nurt dociekań wyczerpał się jednak wraz z nasyceniem procesu przemian (po 2012 roku) i należało postawić kolejne pytanie o ich podporządkowane celowi wyższemu – zmianom strukturalnym. Dopiero połączenie tych dwóch wymiarów pozwala na pozycjonowanie i klasyfikację krajów pod względem osiągniętych efektów, równocześnie zmian transformacyjnych i strukturalnych – te pierwsze bez drugich stanowią bowiem tylko „pustą” wartość, „ramy” niewypełnione treścią realnych przemian struktur gospodarki. Poszukiwanie odpowiedzi na sformułowany w artykule problem badawczy wymagało jednak posadowienia oceny przemian jeszcze dalej, w ujęciu rozwoju – oceny zrównoważenia tak poziomu zmian transformacyjnych i strukturalnych, jak i oczekiwanych ich efektów w postaci wzrostu konkurencyjności i wzrostu gospodarczego. Pozwoliło to na ocenę profili badanych krajów tranzycji oraz poszukiwanie związków wewnątrz zdefiniowanego „sześciokąta rozwoju”.

Ostatecznie, wieloprzekrojowe i długookresowe (lata 1990–2017) badania krajów tranzycji Europy Północnej, Środkowej i Południowej (ET-12) przyniosły liczne rezultaty badawcze w postaci cząstkowych i szczegółowych ustaleń prezentowanych w artykule w sposób syntetyczny, ograniczony ze względu na tę formę publikacji. Są one podstawą pozytywnej weryfikacji sformułowanych hipotez na poziomie uogólnionych wniosków. W toku prowadzonego wnioskowania badawczego wykazano, że:

1. kraje ET-12 wykazują nierównomierność zaawansowania zmian transformacyjnych oraz silne sektorowe zróżnicowanie intensywności zmian strukturalnych;
2. korzystniejsze i zrównoważone rezultaty zmian transformacyjnych są właściwe dla radykalnego modelu przemian;
3. nie występuje związek między modelem przemian a łącznymi rezultatami zmian transformacyjnych i strukturalnych;
4. profile krajów ET-12 są zróżnicowane pod względem efektów przemian, wzrostu gospodarczego i konkurencyjności makroekonomicznej.

Pozytywna weryfikacja ostatniej hipotezy daje asumpt do rozwinięcia prowadzonego wnioskowania w toku kolejnych (co wcześniej sygnalizowano w artykule), szczegółowych badań. W ten sposób wyznaczony został kierunek dalszej eksploracji badawczej, a jej rezultaty będą mogły być zebrane i opisane w kolejnych publikacjach tworzących ich spójną serię.

## BIBLIOGRAFIA

- Åslund, A. (2009). *Building Capitalism: The Transformation of the Former Soviet Bloc*. Cambridge: Cambridge University Press. DOI: 10.1017/CBO9780511528538.
- Bałtowski, M., Miszewski, M. (2006). *Transformacja gospodarcza w Polsce*. Warszawa: Wydawnictwo Naukowe PWN.
- Filar, D. (1993). Ekonomiczno-społeczna transformacja postsocjalistyczna. W: Z. Hoc-kuba (red.), *Ekonomia wobec zagadnień transformacji*. Warszawa: Wydawnictwo Naukowe Uniwersytetu Warszawskiego.
- Fukuyama, F. (2004). *State-building: Governance and World Order in the 21st Century*. London: Profile Books.
- Grogan, L., Moers, L. (2001). Growth Empirics with Institutional Measures for Transition Countries. *Economic Systems*, 25 (4), 323–344. DOI: 10.1016/S0939–3625(01)00030–9.
- Gros, D., Steinherr, A. (2012). *Economic Transition in Central and Eastern Europe: Planting the Seed*. Cambridge: Cambridge University Press. DOI: 10.1017/CBO9780511805646.
- Heybey, B., Murrell, P. (1999). The Relationship between Economic Growth and the Speed of Liberalization during Transition. *Journal of Policy Reform*, 3 (2), 121–137. DOI: 10.1080/13841289908523400.
- Kaczmarek, J. (2012). The Disharmonies, Dilemmas and Effects of the Transformation of the Polish Economy. *The Business & Management Review*, 2 (2).
- Kaczmarek, J. (2013). Intensywność przemian strukturalnych mezostruktury gospodarki Polski. *Przegląd Organizacji*, 7, 27–33. Pobrane z: <http://www.przegladorganizacji.pl/id/22/archiwum-numerow> (2018.04.28).
- Koźmiński, A. (2008). *How it all happened. Essays in Political Economy of Transition*. Warszawa: Difin.
- Radulescu, R., Barlow, D. (2005). The Sequencing of Reform in Transition Economies. *Journal of Comparative Economics*, 33 (4), 835–850. DOI: 10.1016/j.jce.2005.07.002.
- Roland, G. (2000). *Transition and Economics: Politics, Markets and Firms*. London: The IMT Press.
- Staehr, K. (2003). Reforms and Economic Growth in Transition Economies: Complementarity, Sequencing, and Speed. *BOFIT Discussion Papers*, 1, 1–35. DOI: 10.2139/ssrn.1015454.

## Streszczenie

Przedmiotem badań w artykule jest transformacja gospodarcza. Celem artykułu jest ocena przebiegu, efektów oraz profili transformacji wyróżnionej grupy dwunastu krajów (ET-12). Tworzą one geograficznie pas od Bałtyku, przez kraje Europy Centralnej do Adriatyku i Morza Czarnego. Okres analizy to perspektywa długoterminowa, tj. lata 1990–2017.

W badaniach empirycznych wykorzystano miary tranzycji. Umożliwiły one ocenę transformacji w dwóch płaszczyznach: ogólnej – przebudowa instytucji i rynków (zmiany transformacyjne) oraz szczegółowej – zmiany strukturalne w sektorach gospodarki. Skonstruowano i wykorzystano miary łączne, a także miarę syntetyczną opisującą całokształt procesów transformacji. Wobec rozpoznanego nasycenia intensywnością procesów przemian zaprezentowano wyniki oceny badanych krajów w ujęciu oceny konkurencyjności i wzrostu gospodarczego.

Wieloprzekrojowe i długookresowe badania krajów ET-12 przyniosły liczne rezultaty badawcze w postaci cząstkowych i szczegółowych ustaleń prezentowanych w artykule. Są one podstawą pozytywnej weryfikacji sformułowanych hipotez na poziomie uogólnionych wniosków: (1) kraje ET-12 wykazują nierównomierność zaawansowania zmian transformacyjnych oraz silne sektorowe zróżnicowanie intensywności zmian strukturalnych, (2) korzystniejsze i zrównoważone rezultaty zmian transformacyjnych są właściwe dla radykalnego modelu przemian, (3) nie występuje związek między modelem przemian a łącznymi rezultatami zmian transformacyjnych i strukturalnych, (4) profile krajów ET-12 są zróżnicowane pod względem efektów przemian, wzrostu gospodarczego i konkurencyjności makroekonomicznej.

*Słowa kluczowe:* transformacja, tranzycja, zmiany strukturalne, system ekonomiczny.

## **Structural changes, profiles and effects of changes of transition countries**

### *Summary*

The subject of the research presented in the paper is an economic transformation. The aim is to assess the progress, results and profiles of transformation of a distinguished group of twelve countries (ET-12) – from the Baltic Sea, Central Europe, to the Adriatic and the Black Sea. The period which is analysed is a long-term perspective i.e. the years 1990–2017.

In empirical studies, measures of transformation changes were used: the general level – reconstruction of institutions and markets and the detailed level – structural changes in the economy. Cumulative and multifeature measures of transformation were constructed and used. In view of the saturation of the intensity of the transformation, the results of the evaluation of the countries surveyed in terms of the assessment of competitiveness and economic growth were presented.

Multi-layer and long-term studies have brought a number of research results (partial and detailed findings). They were the basis of a positive verification of formulated hypotheses in the form of generalized conclusions: (1) the ET-12 countries show an uneven progress of transition and strong sectoral differences in the intensity of structural changes, (2) more favorable and sustainable results of transition are adequate for the radical model of change, (3) there is no relationship between the model of change and total transition results and structural changes, (4) ET-12 countries' profiles differ in terms of the effects of transition, economic growth, and macro-economic competitiveness.

*Keywords:* transformation, transition, structural reform, economic system.

JEL: P21, P30.