

# Ryszard Brykowski

---

## Tatarskie meczety w Rzeczypospolitej

---

Ochrona Zabytków 41/3 (162), 153-172

---

1988

Artykuł został zdigitalizowany i opracowany do udostępnienia w internecie przez Muzeum Historii Polski w ramach prac podejmowanych na rzecz zapewnienia otwartego, powszechnego i trwałego dostępu do polskiego dorobku naukowego i kulturalnego. Artykuł jest umieszczony w kolekcji cyfrowej [bazhum.muzhp.pl](http://bazhum.muzhp.pl), gromadzącej zawartość polskich czasopism humanistycznych i społecznych.

Tekst jest udostępniony do wykorzystania w ramach dozwolonego użytku.

architecture has been adopted from the film and the theatre, where the action usually takes place in such a light. For monuments of architecture the natural lighting is the light of the sun and the moon and also of torches, kendles or chimneys. The introduction of artificial illumination for historic objects does not affect their historic substance. Still, it brings about other dangers in the creation of spectacular images of life in the old ages. Monuments are thus brought down to a decorative role. However, those fairyländ – historic images, adopted from

W. E. Disney, result in an irretrievable loss of the authenticity of monuments.

Summing up it may be said that more and more often the conservation doctrine has no effect upon practice. This fact cannot be covered in silence. In this context, it is necessary to prepare in individual countries reports on the state of conservation practice and its departure from binding principles. It would also be necessary to precise the conservation theory, with the attention paid to the greatest endangerings to which monuments are exposed.

RYSZARD BRYKOWSKI

## TATARSKIE MECZETY W RZECZYPOSPOLITEJ \*

*Tatarom – żołnierzom „Tej, co nie zginęła”*

### Osadnictwo

Powszechnie przyjmuje się, że Wielki Książę Litewski Witold był tym, który pierwszy sprowadził i osadził Tatarów na ziemiach spod znaku Pogoni i Korony, zobowiązanych do służby wojskowej w zamian za nadawaną im ziemię oraz przywileje. W rzeczywistości Tatarzy, jako osadnicy wojskowi, pojawili się znacznie wcześniej na późniejszych obszarach Rzeczypospolitej<sup>1</sup>. Na Rusi Halickiej najstarsze osady tatarskie znane są już w drugiej połowie XIII w., na Ziemi Krakowskiej przed rokiem 1300; na Litwie pierwsza wzmianka o wsiach tatarskich pochodzi z roku 1324 z czasów Giedymina (1315–1341). Książę Witold (1392–1430) przyjmuje hołd od syna chana Mamaja i osadza Tatarów na Zadnieprzu; część wojsk tatarskich posiłkujących polsko-litewską armię pod Grunwaldem osadza na Litwie<sup>2</sup>. W czasie odprawianych w Bazylei podczas soboru egzekwii za duszę Władysława Jagiełły, wśród licznych zasług królewskich książdz Mikołaj Kozłowski, rektor uniwersytetu krakowskiego, wymienił również sprowadzenie do kraju i ochrzczenie ok. dwóch tysięcy Tatarów<sup>3</sup>.

To najwcześniejsze osadnictwo tatarskie miało charakter emigracji politycznej, a osady tatarskie na Zadnieprzu i częściowo na Rusi Halickiej zostały starte z powierzchni ziemi przez późniejsze wydarzenia, zaś pozostałe na Ziemi Krakowskiej i Ruskiej uległy z czasem zupełnej asymilacji<sup>4</sup>. Nowa fala osadnictwa tatarskiego, głównie pochodzenia jenieckiego, pojawia się na Ziemiach Koronnych – w Małopolsce, na Wołyniu i Podolu w ciągu XVI i pierwszej połowie XVII w.<sup>5</sup>

### Stan ilościowy

Liczba Tatarów osiadłych na roli i zobowiązanych do służby w wojsku Rzeczypospolitej nie była nigdy zbyt wielka. Na Litwie według spisu dokonanego w 1528 r. miało zamieszkiwać ok. 3500 Tatarów wraz z rodzinami, a na całym obszarze Rzeczypospolitej Obojga Narodów osadnictwo tatarskie dochodziło w XVI stuleciu do 7000 osób, zaś w następnym wieku do 9000 osób. Największą liczbę Tatarów na dawnych ziemiach Rzeczypospolitej źródła wykazują w roku 1897; wówczas zarejestrowano 13 000 Tatarów. Współcześnie w Polsce

żyje od 2000 do 3000 Tatarów rozproszonych na obszarze całego kraju, zaś na Litwie i Białorusi szacuje się ich liczbę na ok. 10 000 osób<sup>6</sup>.

### Zróżnicowanie etniczne

Początkowo Tatarzy zamieszkujący w Rzeczypospolitej pochodzili z różnych grup etnicznych i etnograficznych, tureckich i mongolskich. Rekrutowali się z Połowców, Nogajów, Tatarów kazańskich i krymskich, nawet Turków i sturczonych Mongołów<sup>7</sup>. W XVI stuleciu Tatarzy litewscy występują już jako jednolita grupa ludności

\* Jest to uzupełniony tekst referatu wygłoszonego na seminarium terenowym Pracowni Dokumentacji Etnograficznej PKZ we wrześniu 1987 (zob. „Ochrona Zabytków” 1988, nr 1, s. 68) oraz w dniu 12 III 1988 r. w SARP-ie, w Sekcji Ochrony Zabytków Oddziału Warszawskiego.

<sup>1</sup> Za obszar Rzeczypospolitej przyjmuje się granice zgodne z konkretnymi okresami historycznymi, tzn. granice przed-rozbiorowe do 1918 r., następnie granice z lat 1920–1939 i po 1945 r. W okresie międzywojennym meczety tatarskie na Litwie znajdowały się w Kownie, Rejzach, Winksznupiu, zaś na Białorusi przed 1917 r. w Mińsku oraz miały istnieć w miejscowościach: Kopyl, Smiłowicze, Uzda, ale o nich brak danych.

Literatura dotycząca różnych aspektów życia Tatarów w Rzeczypospolitej jest stosunkowo obszerna. Podstawowym i wzorcowo ujętym opracowaniem jest rozprawa Stanisława Kryczyńskiego opublikowana w 1938 r. (*Tatarzy litewscy, próba monografii historyczno-etnograficznej*, „Rocznik Tatarski” 1938, nr 3, s. 318), na której w dużym stopniu opierają się ostatnie publikacje poświęcone Tatarom, a mianowicie: P. Borawski, A. Dubiński, *Tatarzy polscy, dzieje, obrzędy, legendy, tradycje*. Warszawa 1986, s. 271 oraz P. Borawski, *Tatarzy w dawnej Rzeczypospolitej*. Warszawa 1986, s. 319.

<sup>2</sup> St. Kryczyński, *Tatarzy litewscy...*, op. cit., s. 1–55; P. Borawski, A. Dubiński, op. cit., s. 15, 18–19, 34; zob. też: J. Talko-Hryniewicz, *Muślimowie czyli tak zwani Tatarzy Litewscy*. Kraków 1924; L. Krawiec, *Zarys dziejów ludności tatarskiej w Rzeczypospolitej Polskiej*. W: *Tatarzy w Polsce*. Wilno 1936; P. Borawski, *O sytuacji religijnej ludności tatarskiej w Wielkim Księstwie Litewskim i w Polsce (XVI–XVIII w.)*. „Euhemer” 1980, nr 4, s. 43–54.

<sup>3</sup> P. Borawski, A. Dubiński, op. cit., s. 19.  
<sup>4</sup> J.w., s. 18; M. Zdan, *Kilka słów o śladach tatarszczyzny na terytorium województwa lwowskiego*. „Rocznik Tatarski” 1935, nr 2, s. 396–399.

<sup>5</sup> P. Borawski, A. Dubiński, op. cit., s. 65.

<sup>6</sup> Tamże, s. 7–8.

<sup>7</sup> Obszerniej na ten temat zob.: St. Kryczyński, *Tatarzy litewscy...*, op. cit., s. 56–92; P. Borawski, A. Dubiński, op. cit., s. 208 i nast., a także M. Tuhan-Baranowski, *O muślimach litewskich*. Warszawa 1896, s. 44 i nast.; L. Krawiec, *Zarys dziejów ludności tatarskiej*, op. cit.

mużułmańskiej, zachowująca swą wiarę, różniąc się natomiast od dalekich pobratymców nie tylko przynależnością państwową, ale obyczajem i językiem<sup>8</sup>, wówczas jeszcze zapewne częściowo językiem białoruskim, lecz od wieku XVII stopniowo coraz powszechniej przyjmująca język polski, któremu pozostanie wierna.

W zbudowanym w 1855 r. meczecie w Nowogródku na marmurowej tablicy fundacyjnej znajdowała się inskrypcja w języku polskim. O jej losach tak pisał w 1936 r. Mirza Leon Kryczyński: „... rząd rosyjski, który niszczył polskość i ważył się nawet Korany polskie od mułlimów odbierać i konfiskować, nakazał usunąć polszczyznę. Wówczas odwrócili mułlimowie tablicę i słowo rosyjskie wypisali, a dopiero w Polsce Odrodzonej na nowo odwrócili tablicę, aby napis polski znowu im pozłotą swoją zajaśniał”<sup>9</sup>.

Nic więc dziwnego, że polskich Tatarów, zamieszkałych na ziemiach Wielkiego Księstwa Litewskiego nazywały carskie władze zaborcze „paljakami mahometańskawo zakona”<sup>10</sup>.

### Prawo budowania meczetów

Budowa nowego meczetu wymagała każdorazowo zgody królewskiej i zdaje się, że tak było od początku. Ale też zgodę otrzymywano łatwo, zwłaszcza w czasach „białych chanów”, czyli królów z dynastii Jagiellonów. Lecz i później, z wyjątkiem wieku XVII, nie było specjalnych trudności, zresztą i w tym stuleciu nie przestrzegano pod tym względem rygorystycznie uchwał sejmowych. Toteż w swych modlitwach za władcę (chutbe) modlili się polscy Tatarzy za polskiego króla<sup>11</sup>. A kiedy uchwała sejmowa z 1786 r. zezwoliła Tatarom na budowę nowych meczetów<sup>12</sup>, to ubiegali się oni tradycyjnie nadal o królewski przywilej.

„Stanisław August z Bożej łaski król Polski, Wielki Książę Litewski, Ruski, Pruski, Mazowiecki, Żmudzki, Kijowski, Wołyński, Podolski, Podlaski, Inflancki, Smoleński, Siewierski y Czernichowski oznajmujemy tym listem przywilejem Naszym, w szem w obec, y każdemu zosobna – komu o tem wiedzieć należy (...) (że) za podaną supliką przez urodzonych Tatarów nowogrodzkich, (...) pozwalamy (...) na gruncie ich własnym, takowy meczet wystawiony będzie, (który) wiecznymi czasy spokojnie zachowany być ma. 29 miesiąca maja roku Pańskiego 1792 w Warszawie”<sup>13</sup>.

Pierwsze ograniczenia dotyczące budowy nowych meczetów nastąpiły dopiero w XVII stuleciu<sup>14</sup>. Nie było jednak nigdy żadnych prześladowań ludności tatarskiej z powodu jej wiary. Jedynie w okresie polskiej kontreformacji, gdy ujawniły się tendencje nietolerancji wobec odmiennej, aniżeli katolicka wiary, oraz zdarzały się sporadyczne wypadki burzenia zborów protestanckich i ariańskich, źródła podają o zburzeniu również jednego meczetu. Stało się to 2 lipca 1609 r. w Trokach, a ówczesny biskup wileński Benedykt Woyna (1600–1615) opierał się długo jego odbudowie<sup>15</sup>. Równocześnie jednak należy przytoczyć odmienny, a nieco wcześniejszy fakt, gdy w tych samych czasach nacisków kontreformacyjnych uzyskali Tatarzy zgodę w 1599 r. na budowę nowego meczetu w Mińsku, na miejscu po dawnej prawosławnej cerkwi Woskreseńskiej<sup>16</sup>. Siedemnaste stulecie, zwłaszcza druga jego połowa, była najmniej tolerancyjna w dziejach Rzeczypospolitej, lecz zarazem ten brak tolerancji był w jakimś stopniu uspra-

wiedliwiony „potopem” – najezdami krajów inowierczych.

Przyjmuje się, że wydany wówczas zakaz budowy nowych meczetów był jedną z przyczyn znanego buntu Lipków w 1672 r. i przejścia ich na służbę sultańską. Pięć lat później pozwolono Tatarom na odbudowę starych meczetów i chociaż obowiązywał nadal zakaz budowy nowych, to nie przestrzegano go zbyt gorliwie. W tym bowiem czasie, tzn. po 1679 r., wzniesiono nowe meczety w Bohonikach, Kruszynianach i w Studziance<sup>17</sup>, już po powrocie Lipków ponownie na służbę Rzeczypospolitej.

Mógł więc napisać Piotr Borawski, że dzięki brakowi prześladowań ludności tatarskiej, a trzeba dodać, że również dzięki zrównaniu jej w prawach z polsko-litewsko-ruską szlachtą, Tatarzy „przy zachowaniu odrębności etniczno-religijnej, mogli stać się częścią składową wielonarodowego społeczeństwa Rzeczypospolitej”<sup>18</sup>.

### Najstarsze meczety

Przyjmuje się, że najstarsze meczety tatarskie były wznoszone na obszarach przyszłych wspólnych ziem Korony i Pogoni już w XIV stuleciu. Za czasów Kazimierza Wielkiego miał istnieć meczet tatarski we Lwowie, zlokalizowany w pobliżu kościoła Dominikanów<sup>19</sup>. Na Litwie za czasów Witolda miały być co najmniej trzy meczety w Sorok-Tatarach, na Łukiszkach w Wilnie i w Niekrazuńcach<sup>20</sup>.

Pierwsza źródłowa wzmianka o meczetach pochodzi z 1558 r. Zawarta została w traktacie „Risale-i Tatar-i Lech” nie znanego autora, przedłożonym sultanowi Sulejmanowi Wspaniałemu. Wymienione w nim zostały meczety na Łukiszkach w Wilnie, w Sorok-Tatarach nad Waką, Trokach, Łowczycach pod Nowogródkiem<sup>21</sup>. Meczet w Trokach zwiedzał Marcin Kromer, czemu dał

<sup>8</sup> St. Kryczyński, *Tatarzy litewscy...*, op. cit., s. 228; P. Borawski, A. Dubiński, op. cit., s. 63–64; Hadża Seraj Szapszał, *O zatraceniu języka ojczystego przez Tatarów w Polsce*. „Rocznik Tatarski” 1932, nr 1, s. 34–38.

<sup>9</sup> Mirza Leon Kryczyński, *Historia meczetów w Łowczycach i Nowogródku*. „Życie Tatarskie”: 1936, nr 5, s. 17.

<sup>10</sup> S-n Kl-ski (Kłuczki), *Polscy Tatarzy*. „Kurier Litewski” 1927, nr 93, s. 4.

<sup>11</sup> Hadża Seraj Szapszał, *O zatraceniu języka ojczystego przez Tatarów w Polsce*, op. cit., s. 36.

<sup>12</sup> I. W. Bandtke, *O Tatarach i wogóle mieszkańcach tutejszo-krajoznawczych wyznających religię mahometańską*. Biblioteka Warszawska, 1858, III, s. 19.

<sup>13</sup> Tekst według: Mirza L. Kryczyński, *Historia meczetów w Łowczycach i Nowogródku*, op. cit., s. 16; zob. też: St. Kryczyński, *Tatarzy litewscy...*, op. cit., s. 183.

<sup>14</sup> Jak się wydaje w roku 1616 Tatarom po raz pierwszy „zabroniono meczetów nowych stawiać a podupadłych naprawiać”, zob. przypis 12 (s. 15).

<sup>15</sup> St. Kryczyński, *Tatarzy litewscy...*, op. cit., s. 182.

<sup>16</sup> Tamże.

<sup>17</sup> P. Borawski, A. Dubiński, op. cit., s. 101, podają, że nastąpiło to po 1677 r., ale Tatarzy osadzeni zostali w tych miejscowościach dopiero w 1679 r. (tamże, s. 100).

<sup>18</sup> P. Borawski, *O sytuacji religijnej...*, op. cit., s. 53.

<sup>19</sup> P. Borawski, A. Dubiński, op. cit., s. 18–19.

<sup>20</sup> Mirza Leon Kryczyński, *Historia meczetu w Wilnie (Próba monografii)*. Wilno 1937, s. 13.

<sup>21</sup> A. Muchliński, *Zdanie sprawy o Tatarach litewskich, przedstawiane sultanowi Sulejmanowi w roku 1558*. Teka Wileńska 1858, nr 4–6, s. 258 i nast.; zob. też: T. Stanisławski, *A. Muchliński orientalista polski 1808–1877*. „Rocznik Tatarski” 1935, nr 2, s. 316–320.





1 „Rozmieszczenie meczetów muzułmańskich na ziemiach Polski, Litwy i Białorusi” wraz z widokami meczetów w miejscowościach: Iwle (Murawszczyzna), Niekraszuńce, Osmolowo, Dowbuciszki, Nowogródek, Slonim, Wilno, Niemież, Mińsk, Lachowicze, Kruszyniany, Łowczyce, Sorok-Tatary, Miadziół, Mir, Bohoniki, Rejże, Kowno, Kleck (rys. Ali Ismail Smajkowicz; repr. K. Kowalska; zbiory PKZ – Oddział Warszawa)

1. "Distribution of Muslim mosques on the lands of Poland, Lithuania and Byelorussia" with views of mosques in Iwle (Murawszczyzna), Niekraszuńce, Osmolowo, Dowbuciszki, Novogrodek, Slonim, Vilnius, Niemież, Mińsk, Lachowice, Kruszyniany, Łowczyce, Sorok-Tatary, Miadziół, Mir, Bohoniki, Rejże, Kowno, Kleck (the collection of Warsaw section of PKZ)

wyraz w swym opisie Polski z 1578 r.<sup>22</sup> Meczet na Łukiszkach w Wilnie zwiedził z kolei nie znany z nazwiska Polak wraz z obcokrajowcem Aleksandrem Gwagninem, co ten ostatni opisał w liście z 1581 r.<sup>23</sup> Wreszcie Ibrahim Pasza Peczewi (zm. 1640) podaje w swym rękopisie, że w państwie polsko-litewskim było w pierwszej tercji XVII w. 60 meczetów<sup>24</sup>. Ich niepełny wykaz, odtworzony na podstawie różnych publikacji, obejmuje 23 świątynie; w Wielkim Księstwie Litewskim 17 i w Koronie 6; zaś wykaz zweryfikowanych miejscowości, w których niegdyś znajdowały się meczety, objął 48 pozycji, w tym na Litwie – 42, w Koronie – 6<sup>25</sup>. Pierwszy spis meczetów w Rzeczypospolitej wykonany przed 1795 r. zawierał 23 świątynie oraz wzmiankował o 5 duchownych muzułmańskich w innych miejscowościach, gdzie niewątpliwie znajdowały się meczety<sup>26</sup>. Ali Woronicz wspomina w artykule z 1937 r. o 17 meczetach i 3 domach modlitw<sup>27</sup>. Tę samą liczbę meczetów i 2 domy modlitw omawia w roku następnym Stanisław Kryczyński<sup>28</sup>. Z kolei Ali Smajkowicz na swej zna-

<sup>22</sup> M. Kromer, *Polska, czyli o położeniu, ludności, obyczajach, urządach i sprawach publicznych Królestwa Polskiego Księgi dwie* (wyd. II, 1578), Olsztyn 1977, s. 85.

<sup>23</sup> A. Gwagnin, *Rerum Polonicarum tomii tres*, Francofurti 1584 (Epistola ad D. Chytraeum 1581), cyt. za: St. Kryczyński, *Tatarzy litewscy...*, op. cit., s. 188.

<sup>24</sup> Ibrahim Pasza Peczewi, *Tarihi Peczewi*. Stambuł 1283 (1866), cyt. za: H. S. Szapszał, *O zatraceniu języka ojczystego przez Tatarów w Polsce*, op. cit., s. 36.

<sup>25</sup> Zob.: aneks.

<sup>26</sup> St. Kryczyński, *Tatarzy litewscy...*, op. cit., s. 184 (meczety były w następujących miejscowościach: Bazary, Bohoniki, Dowbuciszki, Gudziany, Hussejmany, Kienia, Kruszyniany, Łowczyce, Mereszłany, Niekraszuńce, Niemież, Nowogródek, Mińsk, Ponary, Prudziany nad Waką, Rejże, Sienkiewiczze, Solkieniki, Sorok-Tatary, Studzianka, Troki, Winksznupie, Wilno, na Łukiszkach; ponadto duchowni rezydowali w: Kajacieniętach, Łosośnie, Poniziu, Trokielach, Zasulu).

<sup>27</sup> Ali Ismail Woronicz, *Przyczynek do historii meczetów w Polsce*. „Życie Tatarskie” 4: 1937, nr 12, s. 1–6 (omówione są tu meczety w miejscowościach: Dawbuciszki, Kleck, Lachowicze, Łowczyce, Mir, Nowogródek, Osmolowo, Slonim, Widze).

<sup>28</sup> St. Kryczyński, *Tatarzy litewscy...*, op. cit., s. 185; dwa domy modlitewne znajdowały się w Dobczycach i Głębokiem (por.: I. Bohdanowicz, *Przyczynek do monografii parafii muzułmańskiej w Dobczycach*. „Życie Tatarskie” 1936, nr 5, s. 109–111), trzeci w miejscowości Łostaje.



nej mapie *Rozmieszczenia osiedli muzułmańskich na ziemiach Polski, Litwy i Białorusi* wykonanej po 1933 r., oznacza 20 meczetów, ale rysunkami ilustruje 19<sup>29</sup>.

## Ikonografia meczetów

Pomiędzy wykazem Stanisława Kryczyńskiego a rysunkowym przedstawieniem Alego Smajkowicza zachodzą pewne różnice. W wykazie Kryczyńskiego brak meczetów w Kownie, Mińsku i Rejzach, w tym czasie znajdujących się poza granicami Polski, a które z kolei przedstawia Smajkowicz. Równocześnie u Kryczyńskiego i Smajkowicza brak meczetu w Winksznupiach, znanego z rysunku Kazimierza Górnickiego opublikowanego w 1868 r. w „Tygodniku Ilustrowanym”<sup>30</sup>.

Niestety, nie udało się odnaleźć wszystkich przekazów ikonograficznych, na jakich mógł się opierać Ali Smajkowicz. Nie udało się też odnaleźć zbyt wielu innych ujęć ikonograficznych rysowanych przez Smajkowicza meczetów. Nie można więc było określić na tej podstawie stopnia wierności rysunkowego odtworzenia wszystkich budowli. Nie mniej znane meczety z Bohonik i Kruszynian oraz przekazy fotograficzne dotyczące meczetów w Dowbuciszkach, Klecku, Miadziole, Mirze, Nowogródki i Sorok-Tatarach pozwalają mieć pewność, że autor starał się wiernie oddać wygląd również pozostałych, a gdy zabrakło mu odpowiedniego przekazu – dla meczetu z miejscowości Widze – wołał go pominąć chociaż równocześnie zaznaczył jego istnienie na mapie<sup>31</sup>. Tak więc rysunki A. Smajkowicza (powtórzone następnie w nieco innym ujęciu przez T. Leszczyńskiego i E. Siemieniuka) stanowią podstawowy materiał dla rozważań nad wyglądem meczetów tatarskich w Rzeczypospolitej. Wraz z innymi jeszcze przedstawieniami, jak wcześniejszy meczet na Łukiszkach w Wilnie, oraz meczety w Studziance i Winksznupiu dają pojęcie o wyglądzie 22 meczetów Rzeczypospolitej, ściślej na obszarze Wielkiego Księstwa Litewskiego.

We wspomnianym spisie meczetów w Rzeczypospolitej sprzed roku 1795 zabrakło już meczetów, a tym samym Tatarów, na należącym do Korony Wołyniu i Podolu, chociaż w Niemirowie miał istnieć jeszcze ok. 1858 r. niewielki, zbudowany z kamienia meczet, a w 1882 r. odnotowano istnienie drewnianego, uboższego meczetu w Juwkowcach. Niestety, nic więcej nie wiadomo o innych tatarskich meczetach znajdujących się niegdyś na ziemiach ruskich, m.in. Ostrogu, Podłuzu czy przy ujściu rzeki Taśmin do Dniepru<sup>32</sup>.

## Założenie budowlane meczetów

Meczet (moszka) to muzułmańska budowla kultowa, która w swym liturgicznym kanonie składa się z obszernej sali modlitw (haram), zwykle centralnej, krytej kopułą; poprzedzającego ją dziedzińca (sahu) otoczonego kolumnadą; cylindrycznej lub czworobocznej wieży z galerijką u góry (minaret), służącą duchownym (muezinom) do zwoływania wiernych na modlitwę; oraz pomieszczeń pomocniczych.

Zasadnicze i nieodzowne elementy sali modlitw to: mihrab – nisza lub wnęka, wskazująca wiernym kierunek (kibla) na Mekkę, założona na planie półokrągłym lub wielobocznym (w meczetach murowanych często nie

wyodrębniona z grubości ściany), zawsze ujęta po bokach dwoma kolumnkami, niekiedy połączonych łukiem, i bogato zdobiona; minbar lub mimbar – kazalnica, stojąca przy tej samej ścianie co mihrab, u nas z 3 czy 7 lub 9 stopniami; dakka – podium dla czytającego koran, otoczone przeważnie niewysoką barierą i umieszczone w pobliżu minbaru; maskuta – miejsce zarezerwowane dla władcy, często w formie łoża, umieszczone w pobliżu mihrabu. Częścią składową dziedzińca jest haуз – czworoboczny lub wieloboczny basen, służący do rytualnych ablucji oraz midha (szardirwan) – fontanna przy basenie<sup>33</sup>.

## Specyfika meczetów Rzeczypospolitej

Meczety Rzeczypospolitej były budowlami niewielkimi i skromnymi, ograniczonymi praktycznie do jednej sali modlitw, poprzedzonej przedsionkiem lub małym ganeczkiem. Nie posiadały też minaretów, które na obszarze europejskim pojawiły się dopiero w XVIII stuleciu<sup>34</sup>. Minarety zastępowały, czy też raczej jedynie symbolizowały, bądź wieże (Dowbuciszki, Kruszyniany, Mir, Winksznupie, Kleck, Lachowicze), bądź w pozostałych świątyniach rodzaj pozornych wieżyczek sygnaturkowych. Tylko wieża meczetu w Winksznupiach (pomiędzy 1818–1824) i wieżyczka meczetu w Iwio (1884) miały formy rzeczywistego wschodniego minaretu.

Specyfiką natomiast meczetów w Rzeczypospolitej było wprowadzenie podziału sali modlitw (haram) za pomocą drewnianego przepierzenia na dwie części<sup>35</sup> z osobnymi wejściami: większą – męską i mniejszą – kobiecą. Podział ten przebiegał bądź po osi poprzecznej (Dowbuciszki, Kruszyniany), bądź po osi podłużnej (Rejże).

Ścianka działowa na wysokości 1 m od podłogi ma podłużny otwór – szparę z kratami, żelaznymi prętami

<sup>29</sup> Na mapie znalazły się meczety w następujących miejscowościach: Bohoniki, Dowbuciszki, Iwie, Kleck, Kowno, Kruszyniany, Lachowicze, Łowczyce, Miadzioł, Mińsk, Mir, Niekraśzuńce, Niemież, Nowogródek, Osmołowo, Rejże, Słonim, Sorok-Tatary, Wilno na Łukiszkach; brak natomiast istniejącego wówczas meczetu w miejscowości Widze.

<sup>30</sup> A. Osipowicz, *Meczet w Winksznupiu*. „Tygodnik Ilustrowany” 1868, II, nr 51, s. 298, il. na s. 296.

<sup>31</sup> Porównując na przykład rysunki z opublikowanymi przez Stanisława Kryczyńskiego fotografiami meczetów w Sorok-Tatarach i w Mirze widać pewne różnice. I tak meczet w Sorok-Tatarach ma na rysunku poziomy szalunek, a na zdjęciu pionowy, bardziej też przysadzista niż na rysunku jest wieżyczka na fotografii. Na rysunku wieża meczetu w Mirze ma dwie kondygnacje, zaś na fotografii trzy i ta trzecia jest ażurowa. Również na rysunku meczetu w Miadziole nie widać dobudówki, jaka istnieje na fotografii pozyskanej ze zbiorów prywatnych.

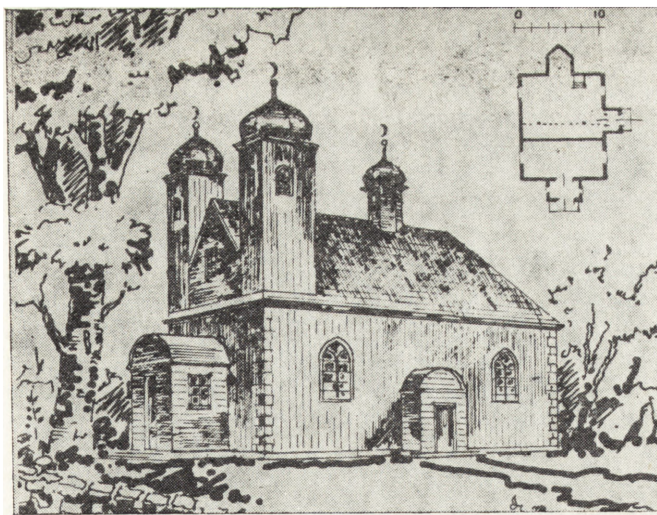
Różnice te mogą być jednak usprawiedliwiane na przykład przekształceniami oraz innymi, zapewne wcześniejszymi przekazami ikonograficznymi, jakimi dysponował Ali Smajkowicz, a które obrazowały odmienny stan budynków aniżeli na fotografiach z artykułu St. Kryczyńskiego.

<sup>32</sup> Dr Antoni J. (Rolle), *Sylwetki i szkice historyczne i literackie*. Kraków 1893, seria IX, s. 265–266.

<sup>33</sup> Opracowano na podstawie: Ali Ismail Woronicz, *Wnętrze świątyni muzułmańskiej*. „Życie Tatarskie”: 1936, nr 5, s. 86–88; St. Kryczyński, *Tatarzy litewscy...*, op. cit., s. 189–192; *Słownik terminologiczny sztuk pięknych*. Warszawa 1969, s. 229 i in.; W. Szolginia, *Ilustrowana encyklopedia dla wszystkich. Architektura i budownictwo*. Warszawa 1975, s. 219.

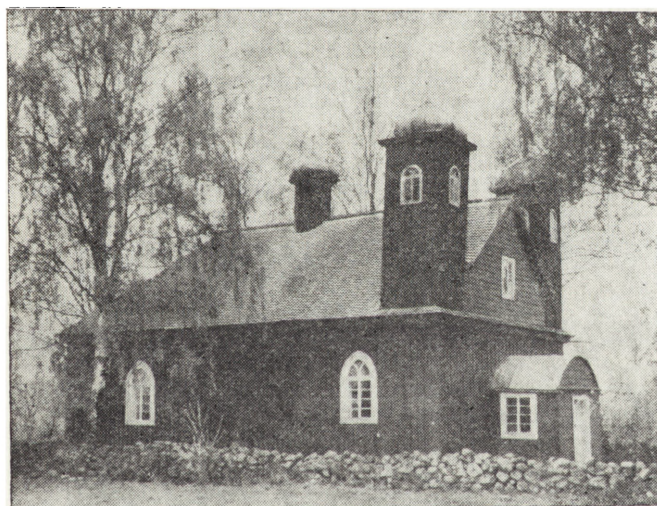
<sup>34</sup> *Słownik terminologiczny...*, op. cit., s. 235.

<sup>35</sup> St. Kryczyński, *Tatarzy litewscy...*, op. cit., s. 191.



2. Kruszyńniany, meczet z drugiej połowy XVIII w. – pierwszej połowy XIX w., widok ogólny i rzut (rys. Ignacy Tłoczek, według: tenże, „Zabytki muźulmańskiej architektury w Polsce”. „Spotkania z Zabytkami” 1980, nr 3, s. 22; repr. W. Wolny, zbiory IS PAN)

2. Kruszyńniany, mosque from the 2nd half of the 18th cent.–1st half of the 19th century, a general view and projection (the collection of IS PAN)



3. Kruszyńniany (fot. J. Świdorski, zbiory IS PAN)

3. Kruszyńniany (the collection of IS PAN)

lub toczonymi balaskami, a sama szpara przestonęta jest firanką, przeważnie muślinową, białą. Przez tę szparę mogły kobiety oglądać przebieg modłów, odbywających się w części męskiej. W meczetach litewsko-polskich brak też było maskury (miejsca dla władcy), a dakka przybierała formę galeryjki zawieszanej, na ścianie dzielącej salę modlitw na dwa pomieszczenia, powyżej opisanego otworu – szpary. Podział sali modlitw (harar) na dwa oddzielne pomieszczenia, męskie i kobiece, wyprowadza Stanisław Kryczyński na podstawie wzmianki u Mikołaja Szuszczeuicza z domu w kipczackiej ojczyźnie Tatarów, który był podzielony kotarą na część męską i żeńską<sup>36</sup>. Nie rozstrzygając zagadnienia należy jedynie zwrócić uwagę, że narody wschodnie podział ten w świątyniach chętnie stosowały, zaś na ziemiach Rzeczypospolitej był utrzymywany w cerkwiach prawosławnych i unickich oraz synagogach ży-

dowskich. Zresztą w dawnym, minionym już czasie, również w kościołach przestrzegany był zwyczaj, że lewa strona świątyni była stroną męską, a prawa jej strona kobiecą, zaś okrucy tego zwyczaju jeszcze i dziś można odnaleźć w niektórych wiejskich domach bożych. Nie musieli więc początkowo różnoetniczni litewsko-polscy Tatarzy sięgać do kipczackich wzorów, mając je wokół siebie w nowej swej ojczyźnie.

Meczety mające większe i wyjątkowe znaczenie, będące rodzajem naszej katedry, określano nazwą dżami (dżamia, dżamija). W Rzeczypospolitej nazwa ta przysługiwała meczetom w większych parafiach, jak Dowbuciszki, Iwie, Łowczyce, Mińsk<sup>37</sup>.

### Bryły meczetów i próby ich systematyzowania

Jak zatem wyglądała bryła tatarskiej świątyni, jeśli już o jej układzie przestrzennym i wnętrzu prawie wszystko powiedziano? Niestety, nie wiemy jak wyglądały najstarsze, sprzed połowy XVIII stulecia meczety. Na pewno były one drewniane i jak późniejsze budowane na zrąb. Były też skromne i niewielkie i to nie dlatego, że istniały takie czy inne zakazy lub nakazy budowania meczetów jedynie w drewnie, ale przede wszystkim dlatego, że niewielka liczbowo społeczność tatarska, przy tym słaba ekonomicznie, nie mogła się zdobyć na kosztowne murowane świątynie. Dopiero w końcu ubiegłego stulecia powstaje murowany meczet w Mińsku na Białorusi (1899), a w latach 1930–1932 w Kownie, oba wzniesione na miejscu drewnianych<sup>38</sup>. Murowany miał też być meczet w Warszawie, projektowany w połowie lat trzydziestych<sup>39</sup>.

We wspomnianym uprzednio traktacie z 1558 r. złożonym sułtanowi Sulejmanowi Wspaniałemu jest o meczetach w Rzeczypospolitej następująca wzmianka: „Posiadamy tu ubożuchne i niskie meczety, pobudowane z drzewa, na kształt meczetów będących po wsiach Rumelii bez minaretów i imeretów (przytułków), lecz za to w każdym większym mieście znajduje się meczet”<sup>40</sup>. W przeszłości meczety z obszarów dawnego Wielkiego Księstwa Litewskiego były już przyrównywane pod względem swej bryły do „kresowych kościółków wiejskich” (Kleck, Lachowicze, Niekraszuńce), cerkwi prawosławnych (Stonim), meczetów krymskich o wpływach bizantyjskich (Dowbuciszki), a nawet do synagogi (Osmółów), czy też uważane były za „typowy wytwór polskiego budownictwa drewnianego” (na Łukiszkach w Wilnie)<sup>41</sup>. Maria Petsch dodaje jeszcze do meczetów zbliżonych do kościołów tatarskich świątynie w Kruszyńnianach, Wilnie i Miadziole<sup>42</sup>.

Zaprezentowana powyżej próba systematyzowania zna-

<sup>36</sup> Tamże, s. 191 oraz M. Szuszczeuicz, *Wspomnienia...*, „Życie Tatarskie”: 1935, nr 9, s. 15–17.

<sup>37</sup> St. Kryczyński, *Tatarzy litewscy...*, op. cit., s. 190.

<sup>38</sup> Datowanie meczetu w Mińsku za Ali Smajkowiczem, w Kownie według Nowy meczet w Kownie. „Przegląd Islamski” 1934, z. 1, s. 13 (Ali Smajkowicz podaje rok 1933).

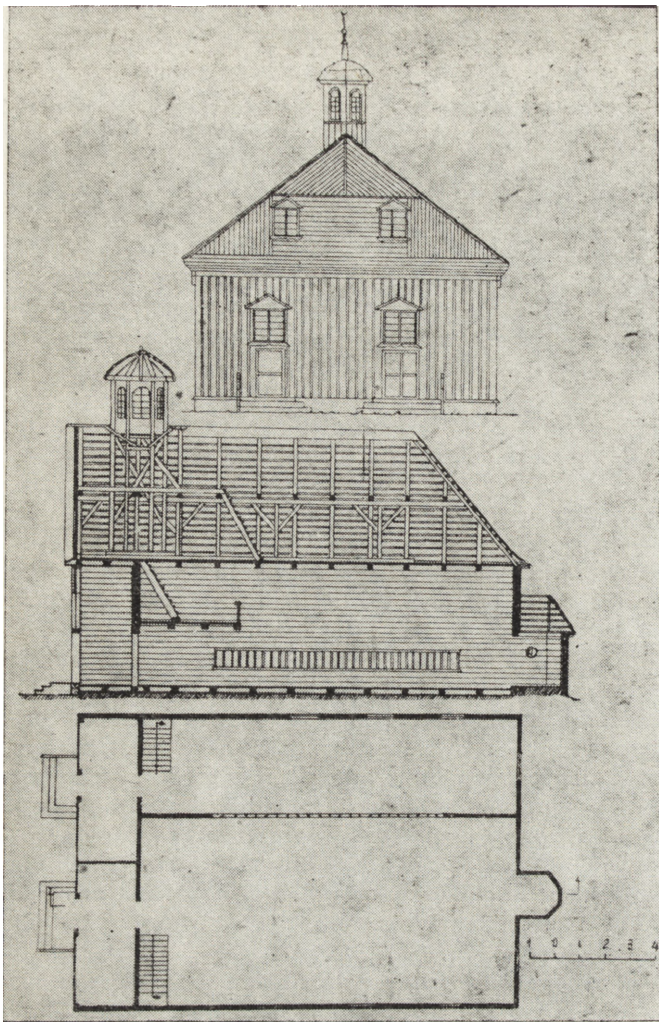
<sup>39</sup> Projekt meczetu w Warszawie. „Życie Tatarskie” 1936, nr 4, s. 1 (meczet ten miał być wzniesiony w rejonie ulic Andrzeja Krzyckiego i Szymona Zimonowicza); przed pierwszą wojną światową zbierano też fundusze na budowę murowanego meczetu w Wilnie.

<sup>40</sup> M. L. Kryczyński, *Historia meczetu w Wilnie*, op. cit., s. 13; St. Kryczyński, *Tatarzy litewscy...*, op. cit., s. 188.

<sup>41</sup> Wszystkie określenia za St. Kryczyńskim, *Tatarzy litewscy...*, op. cit., s. 189.

<sup>42</sup> M. Petsch, *Kruszyńniany, woj. białostockie. Meczety i cmentarz*, masz. 1976, PKZ – Oddział Warszawa.





4. Rejze, meczet z 1886 r.: pomiar: elewacja frontowa, przekrój podłużny, rzut (według: A. Jankevičienė, „Mediniai ir akmeniniai kulto pastatai”. W. „Lietuvių liaudies architektūra”, II. Vilnius 1968, s. 97; repr. J. Langda; zbiory IS PAN)

4. Rejze, mosque from 1886: front elevation, lengthwise section (the collection of IS PAN)

nych meczetów wydaje się być słuszną i najlepiej oddającą złożoność omawianej problematyki, zwłaszcza że inną metodą, np. chronologiczną, zdaje się, przynajmniej przy pierwszym spojrzeniu niczego nie wyjaśniać. Meczety bowiem na obszarach Rzeczypospolitej Obojga Narodów nie były wznoszone według przyjętych i obowiązujących założeń. Można przyjąć za Stanisławem Kryczyńskim, że budowali „je cieśle na miejscową modłę”<sup>43</sup>. Ale też zaprezentowana klasyfikacja zabytków sakralnej architektury tatarskiej jest bardzo indywidualna i sugestywna.

Pewnemu księdzu meczet w Bohonikach wydawał się być podobny do „pagody chińskiej”<sup>44</sup>; Juliusz Kłos przyrównywał meczet w Wilnie (ten drugi, narysowany przez Alego Smajkowicza), a przez Marię Petsch zaliczany do wzorowanych na kościołach – do „rosyjskiego domu mieszkalnego”<sup>45</sup>; zaś meczet w Kruszynianach dla Wiktora Zina „ma w sobie coś z krakowskiej szopki”<sup>46</sup>.

Również autor niniejszej wypowiedzi podejmuje próbę podobnej systematyki, która jednak doprowadzi do odmiennej od dotychczasowej klasyfikacji poszczególnych świątyń tatarskich.

#### Datowanie meczetów

Zanim jednak nastąpi szczegółowe omówienie znanego materiału zabytkowego, należy zwrócić uwagę na podstawowe utrudnienie badawcze, jakim jest brak danych

źródłowych odnoszących się do czasu budowy meczetów tatarskich. Właściwie dokładnie znany jest jedynie czas budowy meczetów wznoszonych już po 1880 r., ale niekiedy i tutaj daty podawane przez różnych autorów nie są zawsze ze sobą zgodne<sup>47</sup>. Natomiast z meczetów starszych, istniejących jeszcze w okresie międzywojennym lub znanych wówczas z przekazów ikonograficznych, a więc w czasie gdy zainteresowanie badawcze problematyką tatarską znacznie wzrosło oraz pomimo powstających wówczas o nich opracowań<sup>48</sup>, tylko daty budowy meczetów w Nowogródku (1855) i lwiu (1884) były poświadczane tablicami fundacyjnymi<sup>49</sup>.

Dwa najbardziej interesujące pod względem architektonicznym meczety w Dowbuciszkach i Kruszynianach nie mają dotąd jednoznacznie ustalonego czasu budowy. I tak Stanisław Kryczyński wiąże meczet w Dowbuciszkach z wiekiem XVII<sup>50</sup>, Ali Smajkowicz z rokiem 1757<sup>51</sup>, a Ali Woronicz podaje, że w 1757 r. był on odbudowany, nie precyzując, na czym ta odbudowa polegała<sup>52</sup>. Jeszcze bardziej rozbieżne są sugestie różnych autorów, niekiedy nawet tych samych, w odniesieniu do meczetu w Kruszynianach. Określany jest jako stary i wiązany przypuszczalnie z XVII stuleciem<sup>53</sup>, następnie z przełomem XVII i XVIII w.<sup>54</sup>, po czym ten sam autor

<sup>43</sup> Por. przypis 41.

<sup>44</sup> Tamże.

<sup>45</sup> „Niestety oryginalny ten wytwór ustąpił miejsca w połowie XIX w. nowemu budynkowi bez żadnego absolutnie wyrazu o typie rosyjskiego domu mieszkalnego”. Za: M. L. Kryczyński, *Historia meczetu w Wilnie*, op. cit., s. 18.

<sup>46</sup> W. Zin, *Malwy i minarety. „Panorama”* (Śląska) 1969, nr 42, s. 4–5.

<sup>47</sup> Np. Ali Smajkowicz podaje, że następujące meczety zostały wzniesione w latach: Slonim – 1883, Kleck – 1886, Niemież – 1905, Osmołowo – 1925, Widze 1930–1934, natomiast Stanisław Kryczyński (*Tatarzy litewscy...*, op. cit., s. 186) te same meczety datuje na lata: Slonim – 1882, Kleck – 1881, Niemież – 1909, Osmołowo – 1924–1925, Widze – 1930–1932; wreszcie wg: *Kalendarz muzułmański Tatarów w Polsce na rok 1939*. Wilno 1939, meczety w Niemieżu i Widzach wzniesione w 1903 i 1934 r.

<sup>48</sup> W zbiorach Mufiatu Muzułmańskiego w Wilnie do 1939 r. znajdowały się rękopiśmienne opracowania następujących meczetów z lat 1931–1932: Stefana Aleksandrowicza – Niemież, Sorok-Tatary i Ali Ismail Woronicza – Dowbuciszki, Kleck, Łowczyce, Łostaje, Mir, Nowogródek, Osmołowo (wszystkie 1931), Lachowicze (1932); pod. za: St. Kryczyński, *Tatarzy litewscy...*, op. cit.

<sup>49</sup> M. L. Kryczyński, *Historia meczetów w Łowczycach i Nowogródku*, op. cit., s. 17; St. Kryczyński, *Tatarzy litewscy...*, op. cit., s. 193.

<sup>50</sup> St. Kryczyński, *Tatarzy litewscy...*, op. cit., s. 186.

<sup>51</sup> Data podana na mapie Ali Smajkowicza, natomiast Czesław Jankowski (*Powiat oszmiański. Materiały do dziejów ziemi i ludzi*. Petersburg 1896, cz. I, s. 251) stwierdza, że jest to data z kamienia nagrobnego położonego w najbliższym sąsiedztwie meczetu.

<sup>52</sup> A. Woronicz, *Przyczynek do historii meczetów*, op. cit., s. 1.

<sup>53</sup> Zob. przypis 49.

<sup>54</sup> P. Borawski, *Tatarzy w dawnej Rzeczypospolitej*, op. cit., s. 297, ale inaczej na s. 26.





5. Winkszupie, meczet z 1818–1824 (rys. Kazimierz Górnicki; według: „Tygodnik Ilustrowany” 1868, nr 57, s. 296; repr. W. Wolny; zbiory IS PAN)

5. Winkszupie, mosque from 1818–1824 (the collection of IS PAN)

datuje go na wiek XVII i XVIII<sup>55</sup>, łączony z XVIII w.<sup>56</sup> oraz z drugą połową tegoż stulecia<sup>57</sup>, z początkiem wieku XIX<sup>58</sup> i rokiem 1846<sup>59</sup>; wreszcie ostatnio Maria Petsch uściśla czas budowy na koniec XVIII w. porównując omawiany meczet z cerkwią w Dudziczach (1780) i kościołem w Mścibowie (koniec XVIII w.<sup>60</sup>), co nie wydaje się jednak przekonywujące<sup>61</sup>.

### Propozycja klasyfikacji

Meczet kruszyniański o dwuwieżowej z trójkątnym szczytem elewacji frontowej i niewielkiej przy niej kruchcie – ganeczku, nawiązuje rzeczywiście swą bryłą do łańciskich i unickich świątyń, jakie wznoszono licznie w XVIII stuleciu, zwłaszcza na ziemiach litewsko-białoruskich. Różni się jednak od nich nie tylko „połomienistymi” hełmami-kopułkami wież i sygnaturki oraz wieńczącymi je półksiężycami, ale przede wszystkim skalą i skromnym detalem o zatartych z czasem na skutek remontów pierwotnych cechach stylowych. Ganeczkowa kruchta przypomina późne dziewiętnastowieczne ganki skromnych dworów i okazalszych chałup wiejskich na Podlasiu; jest rezultatem jednego z dziewiętnastowiecznych remontów. Podobnie w czasie takiego remontu mogły być powiększone okna i otrzymać wykrój ostrołukowy. Problem więc datowania, zwłaszcza bez badań architektonicznych, nie jest prosty, a czas powstania budowli można zamknąć w okresie drugiej połowy XVIII i pierwszej połowy XIX stulecia. Meczet w Kruszynianach ma niewątpliwie najbardziej interesującą bryłę o genezie kościelno-łańciskiej, będącej w swej dwuwieżowej elewacji frontowej charakterystycznym i rodzimym, lecz zarazem sprowincjonalizowanym wyrazem drewnianej budowli sakralnej kulturowego kręgu ziem Rzeczypospolitej przedrozbiorowej.

Inną formę architektury kościelnej, jednoprzestrzennej, bezwieżowej, z trójkątnym szczytem i dachem dwuspadowym oraz sygnaturką (w tym wypadku przesunięta ku elewacji frontowej), występującej na obszarze całego kraju, prezentuje meczet w Rejzach z 1886 r.



6. Studzianka, meczet z pierwszej połowy XIX w. (rys. Ewa Brykowska, według fotografii: W. Świątkowski, „Podlasie. Piąta wycieczka po kraju”. Warszawa 1929, s. 69)

6. Studzianka, mosque from the 1st half of the 19th century

Z bryłą niewielkich, skromnych i ubogich kościołów wiejskich można rzeczywiście wiązać meczety w Niekraszuńcach (1926) i w Wilnie na Łukiszkach<sup>62</sup>. Ten ostatni pochodzący z połowy XIX w. i mylnie datowany przez Alego Smajkowicza na XVII stulecie<sup>63</sup>. W obu tych budowlach, jak zresztą na wielu innych rysunkach A. Smajkowicza (np. Dowbuciszki, Kleck, Lachowicze, Łowcze, Mir, Nowogródek, Osmołowo, Stonim) widoczny jest wyraźnie wyodrębniający się z bryły meczetu mihrab, który stanowi osobne, niewielkie wieloboczne pomie-

<sup>55</sup> M. Konopacki, *Pod tatarskimi minaretami*, Warszawa 1972, s. 117, ale już w pięć lat później z wiekiem XVIII (*Białostocki szlak tatarski*. Warszawa 1977, s. 15).

<sup>56</sup> *Katalog zabytków sztuki w Polsce. Województwo białostockie. Powiat sokólski* (opr. A. Lutostańska i H. Sygietyńska), masz. 1962, IS PAN; J. Łoziński, A. Miłobędzki, *Atlas zabytków architektury w Polsce*. Warszawa 1967, s. 113; W. Zin, op. cit.; *Zabytki architektury i budownictwa w Polsce. Zeszyt 1. Województwo białostockie* (opr. M. Pietrusińska), Warszawa 1971, s. 28; Z. Sokołowski, *Województwo białostockie. Przewodnik*. Warszawa 1972, s. 117; M. Pokropek, *Atlas sztuki ludowej i folkloru w Polsce*. Warszawa 1978, s. 207.

<sup>57</sup> I. Tłoczek, *O orientalnej architekturze polskich Tatarów. Na styku trzech kultur*. „Słowo Powszechne” 1974, nr 58, s. 9.

<sup>58</sup> M. Orłowicz, *Przewodnik ilustrowany po województwie białostockim z ilustracjami, planami i mapami*. Białystok 1937, s. 32 i 376–377, fot.

<sup>59</sup> Data podana na mapie Alego Smajkowicza; I. Tłoczek, *Zabytki muzułmańskiej architektury w Polsce*. „Spotkania z Zabytkami” 1980, nr 3, s. 23 (zob. też przypis 53); tenże, *Polskie budownictwo drewniane*. Ossolineum 1980, s. 148.

<sup>60</sup> M. Petsch, *Kruszyniany*, op. cit.

<sup>61</sup> Tak można porównywać z wszystkimi bliższymi (kościół w Narwi, 1775) i dalszymi (Lekowo, dawny powiat ciechanowski, 1772 i 1870) dwuwieżowymi drewnianymi budowlami sakralnymi.

<sup>62</sup> Z rysunku Ali Smajkowicza, który J. Kłowski przypomniał „rosyjski dom mieszkalny”, por. przypis 44.

<sup>63</sup> Ali Smajkowicz nie brał widocznie pod uwagę rysunku wcześniejszego meczetu wykonanego przez Franciszka Smuglewicza; zob.: J. I. Kraszewski, *Wilno od początków jego do roku 1750*. Wilno, III, 1841, litografia Józefa Oziębłowskiego po s. 150; zob. też rekonstrukcję: K. Mokłowski, *Sztuka ludowa w Polsce*. Lwów 1903, s. 443, ryc. 227.





7. Dowbuciszki, meczet z XVIII w. (?), (rys. Stanisław Jankowski, według: Cz. Jankowski, „Powiat oszmiański”. Petersburg 1896, cz. I, s. 253; repr. J. Janson, zbiory IS PAN)

7. Dowbuciszki, mosque from the 18th cent. (?) (the collection of IS PAN)

szczenie przy sali modlitw. To absydkowe rozwiązanie mihrabu, związane z rodzajem budulca, a nawiązujące do formy prezbiterium w miniaturze, obok wewnętrznego podziału meczetów na dwa odrębne pomieszczenia, jest kolejną specyfiką meczetów tatarskich w Rzeczypospolitej.

Formę kościoła łacińskiego miał również meczet w Winksznupiu, zbudowany pomiędzy 1818–1824 r. Jego frontowa elewacja, niestety nie znana, musiała być interesująca. Świadczy o tym zdznaczony na rysunku Kazimierza Górnickiego fragment półkolistego szczytu oraz jedna boczna wieża – minaret, wkomponowana w tę elewację<sup>64</sup>.

Okazalszą formę starano się też nadać meczetom nawiązując do klasycyzmu, przez wprowadzenie do elewacji frontowej kolumn lub słupów, co w pierwszej połowie XIX w. było dość powszechne w drewnianym budownictwie (spichlerze) oraz architekturze sakralnej (nie wielkie kaplice, a nawet kościoły i cerkwie) i świeckiej (dwory, ratusze). Taką prymitywną dekoracją frontową, w której cztery słupy podtrzymują nadwieszony czterospadowy dach kalenicowy, miał mało znany meczet z miejscowości Studzianka (rejon Biała Podlaska)<sup>65</sup>.

Genezę sakralną, ale tym razem opartą na formach architektonicznych Kościoła Wschodniego, mają meczety w Dowbuciszkach (1757?) i Słonimiu (1883). Pierwszym o cechach bizantyjskich, z kopułowym przykryciem haramu (sali modlitw) i latynizującej w swej formie słupowej konstrukcji wieży. Drugi o cechach trójświątkowej świątyni unickiej, charakterystycznej dla ziem ruskich kręgu kulturowego Polski przedrozbiorowej. Kręcone zaś kolumny przedsionka i słupy dolnej partii wieży mogą potwierdzać osiemnastowieczną metrykę meczetu w Dowbuciszkach.

Kolejną grupę stanowią meczety nawiązujące do form charakterystycznych dla dawnych drewnianych ratuszy

małomiasteczkowych z wieżą sytuowaną od frontu. Są to świątynie w Mirze (1809), Klecku (1881) i Lachowiczach (1924–1928).

Bryłę osiemnastowiecznego spichlerza z dwukondygnacyjnym podcieniem od frontu miał meczet na Łukiszkach w Wilnie. Na pograniczu ratusza lub spichlerza można umieścić frontową elewację meczetu w Lwiu (1884), początkowo zapewne również podcieniową w obu kondygnacjach.

Wreszcie meczet w Miadziole (1923) to obszerniejsza prostokątna chałupa wiejska, kryta dwuspadowym dachem, z niewielką wieżyczką pośrodku. Rodzaj okazalszego domu, jakby małomiasteczkowego ze „szlacheckim” ganeczkiem od frontu, krytego czterospadowym dachem również z wieżyczką prezentuje meczet w Łowczycach (1820?).

Tak więc meczety budowano podług „polskiego nieba”, nadając im wygląd uzależniony od finansowych możliwości gminy, nawiązując bądź do okazalszych budowli (kościół, cerkiew, ratusz), bądź ozdobnych (spichlerze, z dwukondygnacyjnymi podcieniami), bądź wreszcie do zupełnie skromnych (domy mieszkalne), ale zawsze tkwiących w specyfice architektonicznego krajobrazu ziem dawnej Rzeczypospolitej.

Ignacy Tłoczek zwrócił uwagę, że część znanych meczetów wznoszono na rzucie prostokąta, inne są oparte „na centralnej osnowie”<sup>66</sup>. Zdecydowana większość dotąd wymienionych meczetów, z wyjątkiem osiemnastowiecznej świątyni w Lwiu i na Łukiszkach w Wilnie, była założona na planie prostokąta.

Ostatnia grupa meczetów, która pozostała do omówienia, jest wzniesiona właśnie „na centralnej osnowie”. Są to meczety na rzutach czworobocznych, kwadratowe lub zbliżone do kwadratu, kryte dachami namiotowymi i zwieńczone kopulastymi wieżyczkami, z niewielkim wyodrębnionym z ich bryły mihrabem oraz czasem ganeczkiem. Należą tu meczety z Sorok-Tatarów (1815), Nowogródka (1855), Bohonik (1900?), Niemieża (pomiędzy 1903–1909) i Osmołowa (1925). Rozpiętość dat budowy zawarta pomiędzy latami 1809–1925 oraz zbliżona do tych meczetów po odrzuceniu wieży forma „ratuszowa”, zdają się wskazywać, że ten typ meczetu stanowił formę najbardziej „własną”, samodzielnie zapewne przez Tatarów wypracowaną, odpowiadającą potrzebom muzułmańskiego kanonu i zarazem jakby formą swojską, tradycyjną, być może sięgającą czasów najdawniejszych. Wyprowadzenie więc genezy skromnych litewsko-polskich meczetów od bliskowschodnich świątyń muzułmańskich<sup>67</sup> trzeba uznać niestety za nieporozumienie<sup>68</sup>.

Zewnątrz ściany meczetów były malowane. Wspomina o tym Stanisław Kryczyński, wymieniając jednak tylko barwy zieloną i błękitną, ale dodając również, że stosowano i inne<sup>69</sup>. Jest to niezwykle istotne stwierdzenie, bo dziś doszukać się śladów tego dawnego zewnętrznego malowania nie sposób, chociaż współczesne malowanie widać na ścianach meczetu w Kruszynianach.

<sup>64</sup> Zob. przypis 30.

<sup>65</sup> W. Świątkowski, *Podlasie. Piąta wycieczka po kraju*. Warszawa 1929, s. 62 (za zwrócenie uwagi na tę pozycję dziękuję p. Piotrowi Rogóyskiemu).

<sup>66</sup> I. Tłoczek, *Zabytki muzułmańskiej architektury...*, op. cit., s. 22–23.

<sup>67</sup> Tamże, oraz przypis 57.

<sup>68</sup> Na co zwróciła już uwagę M. Petsch (zob. przypis 42).

<sup>69</sup> St. Kryczyński, *Tatarzy litewscy...*, op. cit., s. 190; zob. też katalog – meczet w Dowbuciszkach.

Zatem obok malowanych zewnątrz drewnianych kościołów małopolskich oraz cerkwi łemkowskich również meczety tatarskie były zewnątrz malowane. Musiało więc być w przeszłości malowanie drewnianej architektury sakralnej w Polsce powszechniejsze w zwyczaju, a do naszych czasów dotwały bądź jedynie niewielkie okruszki tej dawnej barwności, bądź fragmentaryczna wzmianka o niej.

### Budowniczość i fundatorzy

Meczet w Osmołowie zaliczony wyżej do tradycyjnego kierunku muzułmańskiego budowania miał być wzniesiony przez majstrów żydowskich, być może dlatego uznano go niegdyś za wzorowany na synagodze<sup>70</sup>. Trudno w nim jednak dopatrzeć się elementów architektury bożniczej – ujawnia się natomiast w ten sposób problem budowniczych i ich pochodzenia. Pomijając wzmiankowany meczet, nie wiemy, kim byli budowniczość innych świątyń tatarskich, zresztą i o budowniczych meczetu w Osmołowie nic więcej nie wiadomo ponadto, że byli rzekomo Izraelitami. Analizując natomiast materiał ikonograficzny oraz technikę budowlaną obu zachowanych meczetów (Bohoniki, Kruszyniany) można przyjąć, że byli to cieśle nie zawsze zawodowo wysokiej klasy. Dlatego też meczety można zaliczyć do ludowego raczej nurtu drewnianej architektury sakralnej w Polsce i na Litwie.

Nieco więcej natomiast informacji można zebrać odnośnie fundatorów. Niewątpliwie meczety często powstawały z inicjatywy parafian i ich staraniem, jak na przykład świątynie w Mirze czy Osmołowie, niekiedy starania parafian wspierali bogatsi właściciele ziemscy (Kleck, Słomien) lub im przypisuje się wyłączną zasługę (Iwie), niektóre wreszcie wznosili zamożniejsi Tatarzy (Kruszyniany, Nowogródek). Znane nazwiska fundatorów to mjr Aleksander Assanowicz, Jakub Jakubowski, Aga Józefowicz, Jan i Samuel Krzeczkwoscy, Franciszek hr. Pustowski, Radziwiłłowie, Elfryda Augustowa hr. Zamoyńska. Meczet w Lachowiczach wzniesiony został w latach 1924–1928 staraniem parafian, a sumptem Rządu Polskiego i króla Egiptu Fauda I.

### Wnętrza meczetów

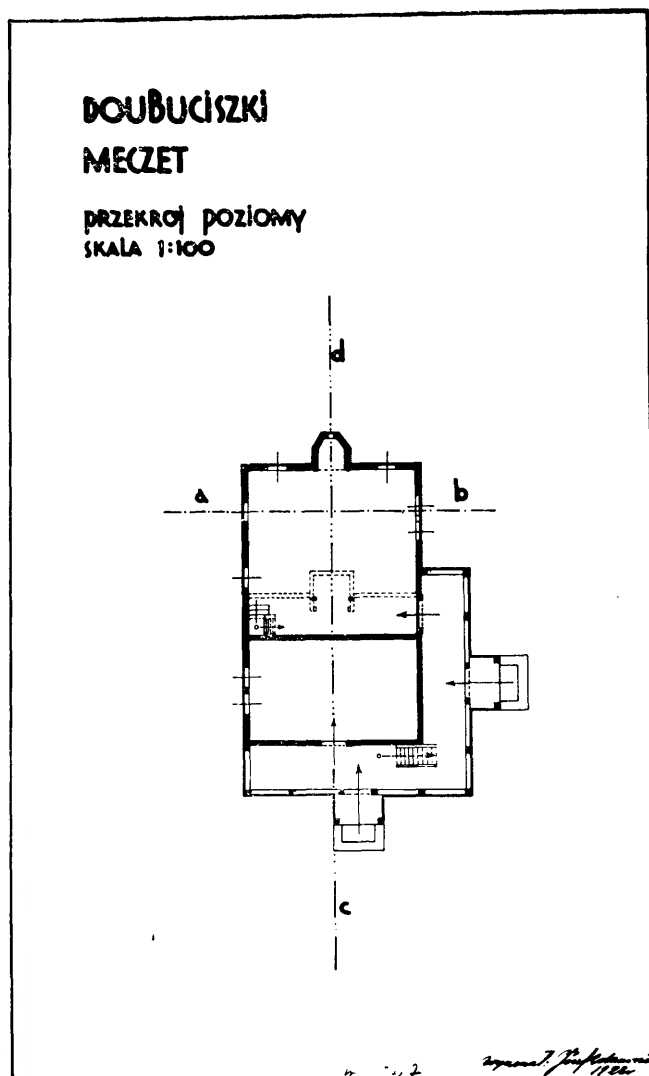
W liście Aleksandra Gwagnina z 1581 r. do Dawida Chytraeusa zawarta została następująca wzmianka o wnętrzu meczetu w Wilnie: „Nie masz w nim żadnego wizerunku, ani jakiegoś bożka, ani czarta. Gołe ściany, podłoga tylko barwnymi kobiercami zasłana ... Do świątyni nie godzi się nikomu wejść bez zrzucenia obuwia”<sup>71</sup>. Bardziej lakoniczny był Marcin Kromer, który we wnętrzu meczetu w Trokach nie dojrzał nic prócz „umieszczonego na podwyższeniu turbanu”<sup>72</sup>.

Wnętrza meczetów, jak już wspomniano, były skromne i proste, nawet ubogie, ale ani bożka, ani czarta rzeczywiście w ich wnętrzach nie było, a turban mógł się tam znaleźć przypadkowo. Podłoga w naszych meczetach zasłana była kilimami i sukienymi matami oraz całunami pogrzebowymi. Na ścianach znajdowały się ozdobne inskrypcje (muhiry), stanowiące wersety z Koranu,

<sup>70</sup> Tamże, s. 189.

<sup>71</sup> Por. przypis 23.

<sup>72</sup> Zob. przypis 22.



8. Dowbuciszki, meczet z XVIII w. (?); A – rzut; B – elewacja boczna (rys. Józef Zdanowicz, 1928; repr. W. Wolny, zbiory IS PAN)

8. Dowbuciszki, mosque from the 18th cent. (?); A – projection; B – side elevation (the collection of IS PAN)





9. Kleck, meczet z 1881 r. (według L. Kryczyński, „Tatarzy polscy a świat Islamu”. „Wschód” 1932, nr 1–2, s. 5; repr. G. Kumorowicz, zbiory IS PAN)

9. Kleck, mosque from 1881 (the collection of IS PAN)

a w części kobiecej wisiały wieńce pogrzebowe. Najbardziej ozdobnymi elementami były mihrab i minbar, zwieńczone często kopułami i pokryte niekiedy dekoracją geometryczno-inskrypcyjną, podkolorowane czerwienią, złotem i kolorem niebieskim. Były tu też lichtarze na świece, a niekiedy tablica fundacyjna<sup>73</sup>.

Jedyny znany dotychczas przekaz wnętrza dawnego meczetu zawdzięczamy Franciszce Smuglewiczowi<sup>74</sup>. Przedstawione na nim zostało niezwykle skromne wnętrze meczetu na Łukiszczach w Wilnie, wydające się być raczej wnętrzem murowanej, a nie drewnianej świątyni. Obok ozdobnego minbaru i prostej dakki widać na ścianach jedynie jedną tkaninę.

## Podsumowanie

Podsumowując dotychczasową wypowiedź należy jeszcze raz podkreślić, że tatarskie meczety wznoszone w Rzeczypospolitej charakteryzowały się własnym chociaż skromnym obliczem, różniącym się w sposób zasadniczy od dalekich świątyń muzułmańskich pobratymców, do których zaczęły nawiązywać dopiero murowane muzułmańskie świątynie z Mińska i Kowna oraz projektowany meczet w Warszawie z lat trzydziestych, a także współ-

<sup>73</sup> Na podstawie Alego Woronicza (*Wnętrze świątyni muzułmańskiej*, op. cit., s. 86–88; zob. też przypis 33).

<sup>74</sup> F. Smuglewicz, *Wilno z przed stu laty w akwarelach Franciszka Smuglewicza*. Wilno 1912; jest to wnętrze osiemnastowiecznego meczetu, w odróżnieniu od kolejnego meczetu znanego z połowy XIX w.

cznie wznoszony meczet w Gdańsku. Zerwały one w sposób zdecydowany z miejscową wielowiekową tradycją budowlaną Mułimów Rzeczypospolitej, stwarzając nowy, ale i obcy rozdział w dotychczasowych dziejach świątyń tatarskich na ziemiach Rzeczypospolitej Obojga Narodów.

Chronologiczne zestawienie istniejących i znanych z przekazów ikonograficznych meczetów wskazuje, że czas ok. 1800 r. mógł być pewną granicą w sposobie budowania meczetów na ziemiach Wielkiego Księstwa Litewskiego, co niewątpliwie łączyło się z ekonomiczną sytuacją gmin tatarskich. Meczety wznoszone wcześniej – w Dowbuciszkach, Kruszyńskich czy na Łukiszczach w Wilnie mają okazalszą bryłę, zaś meczety wznoszone później, zwłaszcza po połowie ubiegłego stulecia, mają bryły znacznie skromniejsze, aby nie użyć określenia biedniejsze.

Charakterystyczne zaś cechy meczetów tatarskich wznoszonych w przeszłości w Rzeczypospolitej to:

- 1) drewniany budulec i zrębowa konstrukcja;
  - 2) prostota i skromność układu przestrzennego, ograniczonego do sali modlitw, podzielonej wewnątrz na część męską i kobiecą oraz towarzyszący sali niewielki mihrab w formie wydzielonej absydy;
  - 3) wzorowanie bryły meczetów na różnych budowach użyteczności publicznej: sakralnych – świątynie łacińskie, unickie i prawosławne oraz świeckich – maomiasteczkowe ratusze, spichlerze, a nawet domy mieszkalne;
  - 4) wytworzenie własnego, odrębnego wariantu świątyni założonej na czworobocznym rzucie (kwadrat), z wydzielonym mihrabem, przykrytej dachem namiotowym, zwieńczonym przeważnie kopulastą wieżyczką – rodzajem pozornej wieżyczki sygnaturowej, wariant, który zdaje się mieć dość odległą metrykę powstania.
- Różnorodność form drewnianego tatarskiego meczetu w Rzeczypospolitej wskazuje, że wprawdzie bryły wielu świątyń wznoszono „podług polskiego nieba”, ale znalazło się pod polskim niebem również miejsce na własny tatarski, chociaż skromny obyczaj, charakteryzujący się odmiennym typem meczetu i wnętrzami kształtowanymi wręcz ubogo, lecz w specyficznym dla litewsko-polskich Tatarów zwyczaju, różniącym się znacznie od zwyczaju i nieba ich dalekich współwyznawców.

## Postłowie

W czasie prowadzonych prac wydawniczych autor pozyskał nowe informacje, które nie mogły być już wprowadzone do tekstu, a ich przedstawienie wydaje się być niezbędnymi:

1. W zbiorach Instytutu Sztuki PAN ujawniono zostało zdjęcie drewnianego meczetu w Osmołowie, dotąd mylnie określone jako kościół. Analiza tego zdjęcia oraz rysunku A. Smajkowicza pozwala na stwierdzenie, że są to dwie różne budowle. Zatem meczet na zdjęciu może być tylko wcześniejszą świątynią od przedstawionej przez Smajkowicza, tą, którą Stanisław Kryczyński określił jako „podobną do bożnicy” i wzniesioną przez żydowskich majstrów. Należy jednak wątpić, aby ten nowo ujawniony meczet był wzniesiony wraz z założeniem parafii muzułmańskiej w Osmołowie w latach 1795–1815. Jest to niewątpliwie jeden z kolejnych meczetów zbudowany raczej w drugiej połowie XIX w. Dzięki ujawnieniu tej fotografii liczba znanych meczetów





10. Wilno, meczet na Łukiszkach, XVIII w. (rys. Józef Oziębłowski, według J. I. Kraszewski, „Wilno od początków jego do roku 1750”. Wilno 1841, III; repr. W. Wolny; zbiory IS PAN)

10. Vilnius, mosque on Lukiszki, 18 th cent. (the collection of IS PAN)

tów w dawnych granicach Wielkiego Księstwa Litewskiego wzrosła z 23 do 24 świątyń rozmieszczonych w 22 miejscowościach.

2. Meczet usytuowany u ujścia rzeki Taśmin do Dniepru należy identyfikować z mecztem położonym „nieopodal Czehrynia w dzikich polach”. Był on w ruinie, a z jego „olbrzymich głazów” Bohdan Chmielnicki wznosił w 1650 r. zachowaną do dzisiaj cerkiew w rodzinnym Subotowie (*Słownik geograficzny Królestwa Polskiego*, T. II. 1890, s. 524). Jest to drugi meczet na ziemiach koronnych, obok muzułmańskiej świątyni w Niemirowie, o którym wiadomo, że był murowany z kamienia. Niestety, nie znany jest ich wygląd. Wznoszenie murowanych meczetów na ruskich ziemiach Rzeczypospolitej przed XVIII stuleciem, można tłumaczyć ciągłymi niepokojami (wojny, najazdy), jakie nawiedzały ten region kraju i koniecznością przystosowania się do obrony.

3. Odnotować też należy następujące pozycje bibliograficzne: – do przypisu 32: P. Borawski, A. Dubiński (wcześniej cytowani), s. 19 i *Słownik geograficzny Królestwa Polskiego*, s. 524 (dot. miejscowości Juwkowce).

– do aneksu: *Zbor pomnikau gistoryi i kultury Bielarusi. Grodzienskaja woblaść*. Mińsk 1986, s. 198 (opis, zdjęcie, rzut). (*Katalog zabytków – miejscowość Iwie na Murawszczyźnie*)

## ANEKSY

**Wykaz miejscowości, w których znajdowały się meczety tatarskie na dawnych obszarach Rzeczypospolitej Obojga Narodów**<sup>75</sup>

### Korona

#### 1. LWÓW

Meczet (dalej w skrócie m.) miał istnieć za czasów Kazimierza Wielkiego i miał być zlokalizowany w pobliżu kościoła dominikańskiego.

(P. Borawski, A. Dubiński, *Tatarzy polscy. Dzieje, obrzędy, legendy, tradycje*. Warszawa 1986, s. 19).

2. OSTRÓG (Wołyń, w granicach Korony od 1569) 1565–1659

(dr Antoni J. (Rolle), *Sylwetki i szkice historyczne i literackie*. Kraków 1893, seria IX, s. 265–266).

3. Przy ujściu rzeki Taśmin do Dniepru (Podole) Wzmiankowany 1594.

(dr Antoni J. (Rolle), *Sylwetki i szkice historyczne i literackie*. Kraków 1893, seria IX, s. 265–266).

4. JUWKOWCE (Wołyń)

Ok. 1680 – koniec XIX w.

(dr Antoni J. (Rolle), *Sylwetki i szkice historyczne i literackie*. Kraków 1893, seria IX, s. 265–266).

5. NIEMIRÓW (Podole)

XVII–XVIII w. (istniał tu opuszczony murowany meczet jeszcze ok. 1858) (dr Antoni J. (Rolle), *Sylwetki i szkice historyczne i literackie*. Kraków 1893, seria IX, s. 265–266).

6. PODŁUŻE (Wołyń ?)

Wzmiankowany mołta 1616–1620.

(dr Antoni J. (Rolle), *Sylwetki i szkice historyczne i literackie*. Kraków 1893, seria IX, s. 265–266).

### Wielkie Księstwo Litewskie

7. SOROK-TATARY (Kyrk-Tatar)

Według tradycji m. założony w XIV w. – istnieje

8. WILNO, NA ŁUKISZKACH

Według tradycji m. założony w XIV w. – przestał istnieć po 1939

9. ŁOWCZYCE

Według legendy istniał w XV w.; 1558–1939 (?)

10. NIEKRASZUŃCE

Według tradycji istniał w XV w.; 1713–1939 (?)

11. PRUDZIANY NAD WAKĄ

1558–1812 (spalony przez wojska francuskie)

<sup>75</sup> Wykaz sporządzony został głównie na podstawie opracowania Stanisława Kryczyńskiego (*Tatarzy litewscy, próba monografii historyczno-etnograficznej*. „Rocznik Tatarski” 1938, nr 3, s. 184–187), przy innych miejscowościach podano odpowiednie źródła.

12. REJŻE  
1558 – istnieje
13. TROKI  
1558–1609
14. DOWBUCISZKI  
1558–1939 (?)
15. ŁOSOŚNA  
Wzmiankowany mołła 1591–1631
16. ZASULE  
Wzmiankowany mołła 1592
17. MIŃSK  
XVI w.–1920 (?)
18. WINKSZNUPIE  
XVI w.–1939 (?)
19. KIENIA  
1615–1631
20. MERESZLANY  
1615–1699
21. SOLKIENNIKI  
1615
22. KAJACIENIĘTA  
Wzmiankowany mołła 1631
23. PONIZIE  
Wzmiankowany mołła 1631
24. PONIEMUNIE  
1641
25. GUDZIANY  
1649–1690
26. TRODZIELE  
Wzmiankowany mołła 1663–1667
27. HUSSEJMANY (Usejmany)  
1671–1699
28. BOHONIKI  
Po 1679 – istnieje
24. KRUSZYNIANY  
Po 1679 – istnieje
30. STUDZIANKA  
Ok. 1680–1915 (spalony przez wojska rosyjskie)
31. NIEMIEŻ  
1684 – istnieje
32. BAZARY  
1685–1719
33. PONARY  
1699
34. SIENKIEWICZE  
1699
35. NOWOGRÓDEK  
1792–1939 (?)
36. SŁONIM  
1803–1939 (?)
37. MIR  
1809–1939 (?)
38. LACHOWICZE  
1815–1939 (?)
39. MIADZIOŁ  
1840–1939 (?)
40. OSMOŁÓW  
1845–1939 (?)
41. WIDZE  
1860–1939 (?)
42. KLECK  
1881–1939 (?)
43. IWIE (Murawczyzna)  
1886 – istnieje
44. LEBIEDZIEW  
Brak danych – 1915 (spalony przez wojska niemieckie)

(P. Borawski, A. Dubiński, *Tatarzy polscy. Dzieje, obrzędy, legendy, tradycje*. Warszawa 1986, s. 139)

45. KOWNO  
Brak danych (murowany 1930–1933) – istnieje

46. KOPYL (na Białorusi)  
Brak danych

47. ŚMIŁOWICZE (na Białorusi)  
Brak danych

48. UZDA (na Białorusi)  
Brak danych

### Katalog znanych zabytków na dawnych obszarach Rzeczypospolitej Obojga Narodów

Katalog obejmuje wszystkie meczety w granicach dawnej Rzeczypospolitej (do 1939 r.), dla których na obecnym etapie badań udało się odnaleźć przekazy ikonograficzne. Przy omawianiu dziejów budowlanych poszczególnych meczetów zastosowano skrócony zapis bibliograficzny (wyjaśnienie poniżej). Bibliografia i ikonografia podane po opisie stanowią wybór istotniejszych pozycji; tu też zastosowano niekiedy skrócony zapis. Bibliografia obejmuje jedynie pozycje bezpośrednio dotyczące meczetów, publikowane i pozostające w maszynopisie; pominięto natomiast pozycje znajdujące się do 1939 r. w zbiorach Mufiatu Muzułmańskiego w Wilnie (zob. przypis 48).

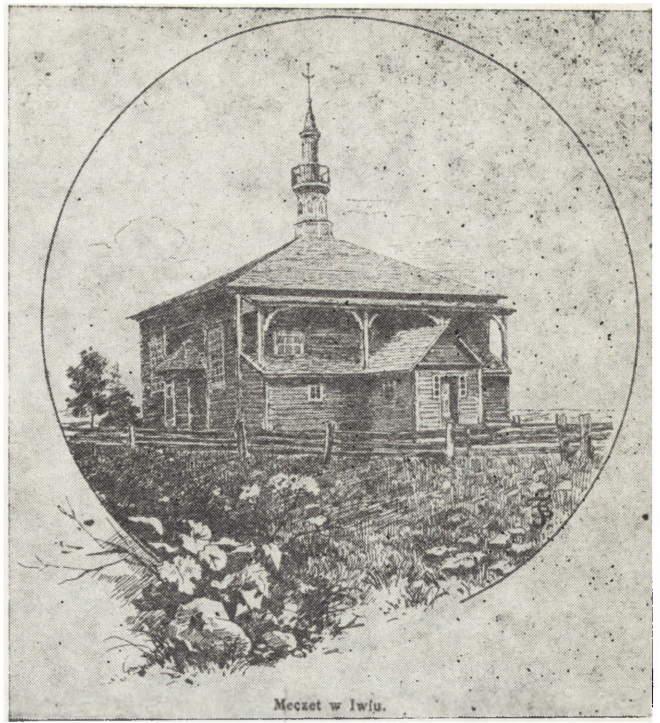
- A. Smajkowicz – *Rozmieszczenie osiedli muzułmańskich na ziemiach Polski, Litwy i Białorusi*, rys. po 1933;
- A. Woronicz – A. Woronicz, *Przyczynek do historii meczetów w Polsce*. „Życie Tatarskie” 1937, nr 12, s. 1–6;
- M. Orłowicz – M. Orłowicz, *Przewodnik ilustrowany po województwie białostockim z ilustracjami, planami i mapami*. Białystok 1937;
- St. Kryczyński – St. Kryczyński, *Tatarzy litewscy, próba monografii historyczno-etnograficznej*. „Rocznik Tatarski” 1938, nr 3;
- „Kalendarz muzułmański” – „Kalendarz muzułmański Tatarów w Polsce na rok 1939”. Wilno (br.);
- A. Lutostańska i M. Sygietyńska – *Katalog zabytków sztuki w Polsce. Województwo białostockie. Powiat sokólski*, masz. 1962;
- J. Z. Łoziński i A. J. Miłobędzki – J. Z. Łoziński, A. J. Miłobędzki, *Atlas zabytków architektury w Polsce*. Warszawa 1967;
- A. Jankevičienė – A. Jankevičienė, *Mediniai ir akmens mūro kulto postatai*. W: *Lietuvių liaudies architektūra*, II. Vilnius 1968, s. 52–53, (meczety i kenesy) (za zwrócenie uwagi na tę pozycję autor serdecznie dziękuje dr Nijolė Lukšionyte z Kowna).
- W. Zin – W. Zin, *Malwy i minarety*. „Panorama” (Śląska) 1969, nr 42;
- M. Pietrusińska – *Zabytki architektury i budownictwa w Polsce*, Zeszyt 1. *Województwo białostockie*. Warszawa 1971;
- Z. Sokołowski – Z. Sokołowski, *Województwo białostockie*. *Przewodnik*. (Oprac. Maria Pietrusińska). Warszawa 1972;
- M. Konopacki (1972) – M. Konopacki, *Pod białostockimi minaretami*. Warszawa 1972;
- I. Tłoczek (1974) – I. Tłoczek, *O orientalnej architekturze polskich Tatarów. Na styku trzech kultur*. „Słowo Powszechne” 1974, nr 58;





11. Wilno, meczet na Łukiszkach, XVIII w. (według: K. Mokłowski, „Sztuka ludowa w Polsce”. Lwów 1903, s. 443, rys. 227; repr. T. Kaźmiński, zbiory IS PAN)

11. Vilnius, mosque on Lukiszki, 18th cent. (the collection of IS PAN)



12. Iwie, meczet na Murawszczyźnie, 1884 r. (według: Cz. Jankowski, „Powiat oszmiański”. Petersburg 1898, cz. II, s. 61; repr. W. Wolny; zbiory IS PAN)

12. Iwie, mosque in Murawszczyzna, 1884 (the collection of IS PAN)

- M. Konopacki (1977) – M. Konopacki, *Białostocki szlak tatarski*. Warszawa 1977;
- M. Pokropek – M. Pokropek, *Atlas sztuki ludowej i folkloru w Polsce*. Warszawa 1978;
- I. Tłoczek (1980) – I. Tłoczek, *Zabytki muzułmańskiej architektury w Polsce. „Spotkania z Zabytkami” 1980, nr 3;*
- P. Borawski – P. Borawski, *Tatarzy w dawnej Rzeczypospolitej*. Warszawa 1986.

#### BOHONIKI

Według tradycji m. i par. założone po 1679 r., St. Kryczyński podaje, że par. założona została przed 1795 r., a obecny m. jest „nowszej daty”; P. Borawski uważa, że m. pochodzi „z przełomu XVII i XVIII w.”, ale w innym miejscu, że został przebudowany w połowie XIX w.; ogólnie na wiek XIX datują m. A. Lutostańska i H. Sygietyńska oraz M. Pietrusińska; I. Tłoczek raz wiąże m. z końcem XIX w. (Tłoczek, 1974), innym razem podaje 1900 r. (Tłoczek, 1980), podobnie A. Smajkiewicz, zaś w „Kalendarzu muzułmańskim” odnotowano, że w 1900 r. m. został odbudowany. Kilkakrotnie remontowany m.in. gruntownie w latach 1882–1886, zdewastowany w czasie działań wojennych w 1939 r. Jeżeli muhir z przedstawieniem m. pochodzi rzeczywiście z XVIII w., obecny m. może być wiązany z tym stuleciem; niezbędne badania architektoniczne.

Drewniany, zrębowy. Kwadratowy, z niewielkim mihrabem; wewnątrz podzielone na dwie części i przedsionek; od frontu niewielki słupowy ganeczek; dach namiotowy z ośmioboczną kopułastą wieżyczką, pobity gontem. Zagrożony projektowaną rozbudową.

#### Bibliografia

R. Brykowski, *Opinia w sprawie projektu przebudowy meczetu tatarskiego w Bohonikach*, maszynopis 1984, MKiS Zarząd Muzeów i Ochrony Zabytków.

#### Ikonografia

Przedstawienie na muhirze z XVIII w. (?); A. Smajkiewicz.

#### DOWBUCISZKI

Według St. Kryczyńskiego par. założona w 1558 r., według A. Woronicza – w 1598 r., a pierwszy drewniany m. miał istnieć 200 lat i miał być przeniesiony z miejscowości Sielec; obecny m. St. Kryczyński wiąże z XVII w., A. Smajkiewicz z 1757 r. (podobnie „Kalendarz muzułmański”), zaś A. Woronicz podaje, że w tym roku został odbudowany, natomiast Cz. Jankowski zauważa, że jest to data wzięta z nagrobka położonego najbliżej meczetu. Analiza materiału ikonograficznego pozwala przyjąć czas budowy m. na XVIII w., ale nie można też wykluczyć początkowych lat XIX w. Łosy m. po 1939 nie znane.

Drewniany, zrębowy, z wieżą-minaretem o konstrukcji słupowej. Prostokątny z niewielkim mihrabem; wewnątrz podzielone na dwa pomieszczenia, zewnątrz od frontu i częściowo od południa otoczony podcieniem arkadowym z mieszczaniem o kręconych słupach-kolumnach; ponad m. ośmioboczna kopuła; w narożu południowo-zachodnim ponad podcieniem dwukondygnacyjowa czworoboczna wieża; kopuła była zewnątrz malowana na czerwono, podcień na biało; kopuła i daszki pokryte gontem.

#### Ikonografia

Cz. Jankowski, *Powiat oszmiański*. Petersburg 1896, cz. I, s. 253; St. Jarocki, *Zdobnictwo ludowe w gubernii witebskiej*. „Tygodnik Ilustrowany” 1911, cz. II, s. 691; J. Talko-Hryniewicz, *Muślimowie czyli tak zwani Tatarzy Litewscy*. Kraków 1924, rys. 3, s. 26; S-n Kl-ski (Klaczynski), *Polscy Tatarzy*. „Kurier Litewski” 1927, nr 93, s. 4, foto; A. Smajkiewicz; pomiar i fotografie w zbiorach IS PAN.

#### IWIE NA MURAWSZCZYŹNIE

M. wzniesiony w 1884 r., z fundacji Elfydy Augustowej Zamowskiej (za St. Kryczyńskim). A. Smajkiewicz i „Kalendarz muzułmański” podają rok 1886, kiedy założono par., nie wiadomo (może 1886); odnawiany w 1922 r.

Drewniany, zrębowy. Czworoboczny, z niewielkim wydzielonym mihrabem, kryty dachem namiotowym, pobitym gontem, z wysmukłym minaretem pośrodku, otoczonym w połowie wysokości galerijką. Od frontu na całej długości budynku parterowa przybudówka z dachem pulpitowym, wy-





13. Miadziol, meczet z 1923 r. (według fotografii ze zbiorów rodziny Rogóyskich; repr. T. Kaźmiński, zbiory IS PAN)

13. Miadziol, mosque from 1923 (the collection of IS PAN)

żej słupowy podcień z mieczowaniem, kryty dachem pulpitowym; na osi czworoboczny parterowy przedsionek z wysokim dachem dwuspadowym. Przybudówka i przedsionek zapewne późniejsze, pierwotnie od frontu dwukondygnacyjny podcień słupowy.

#### Ikonografia

Cz. Jankowski, *Powiat oszmiański*. Petersburg 1898, cz. III, s. 61; J. Talko-Hryniewicz, *Muślimowie czyli tak zwani Tatarzy Litewscy*, Kraków 1924, s. 17; „Rocznik Tatarski” 1935, nr 2, foto, s. 485; A. Smajkiewicz; P. Borawski, 1986, s. 269, fig. 28.

#### KLECK

M. wzniesiony w 1881 r., grunt ofiarował Mustafa Jakub Jakubowski, budulec Radziwiłłowie; par. założona w 1886 r.; m. remontowany w 1911 r. i 1930–1931.

Losy m. po 1939 r. nie znane.

Drewniany, zrębowy, z wieżą-minaretem konstrukcji słupowo-ramowej. Czworoboczny, z niewielkim mihrabem. Dach kalenicowy czterospadowy, hełm wieży namiotowy, pobite gontem; okna zamknięte łukiem półkolistym.

#### Ikonografia

L. Kryczyński, *Tatarzy polscy a świat Islamu*. „Wschód” 1932, nr 1–2, fot. s. 5; A. Smajkiewicz (hełm baniasty, okna prostokątne).

#### KOWNO

Początki par. nie znane; na miejscu m. drewnianego wzniesiono murowany w latach 1930–1932 (wg A. Smajkowicza, 1933).

Obecnie biblioteka.

#### Bibliografia

*Nowy meczet w Kownie*. „Przegląd Islamski” 1934, nr 3, z. 1, s. 13.

#### Ikonografia

A. Smajkiewicz (m. murowany).

#### KRUSZYNIANY

Według tradycji m. i par. założone po 1679 r. Obecny m. St. Kryczyński określa jako stary (dopuszczając jego pochodzenie z XVII w.) i wiąże fundację z rodziną Krzecz-kowskich; z przełomem XVII i XVIII w. wiąże m. P. Borawski, podobnie M. Konopacki (1972), ale następnie (1977) z XVIII w., z tym stuleciem wiąże m. A. Lutostańska i H. Sy-gietyńska, J. Z. Łoziński i A. J. Miłobędzki, W. Zin, M. Pietrusińska, Z. Sokołowski, M. Pokropek; 2 połowę XVIII w. podaje I. Tłoczek (1974), początek XIX w. M. Orłowicz, rok 1846 A. Smajkiewicz i I. Tłoczek (1980); M. Petsch uściśla czas budowy na koniec XVIII w. i wiąże fundację z braćmi Janem i Samuelem Krzecz-kowskimi, synami Aleksandra i Azji z Ło-siów. Uściślenie daty budowy polegające jedynie na porównaniu (raczej nie porównywalnym) m. z dwuwieżową cerkwią w Dudziczach (1780) i takimż kościołem w Mścibowie (koniec XVIII w.) nie wydaje się przekonujące; konieczne badania architektoniczne; obecny detal m. wydaje się być wynikiem remontów z XIX w., toteż na razie czas budowy bezpieczniej utrzymać w granicach 2 połowa XVIII i 1 połowa XIX w. Kilkakrotnie restaurowany m.in. w 1957 i 1979 r. Drewniany, zrębowy, z dwiema wieżami w elewacji frontowej, konstrukcji słupowo-ramowej; prostokątny z niewielkim mihrabem od południa; wewnątrz podzielony na dwa pomieszczenia z oddzielnymi do nich przedsionkami od zachodu i północy; dach kalenicowy pobity gontem z pozorną wieżyczką sygnaturkową; zewnątrz malowany na zielono. Okna zamknięte ostrołukowo.

#### Bibliografia

M. Petsch, *Kruszyniany, woj. białostockie. Meczet i cmentarz*, maszynopis 1976, PKZ — Oddział Warszawa (tamże wcześniejsza literatura).

#### Ikonografia

A. Smajkiewicz; I. Tłoczek (1980).

#### LACHOWICZE

Pierwszy drewniany m. wzniesiono w 1815 r., staraniem wier-nych (inskrpcje na minbarze z datą: 30 VIII 1815), nale-





14. Bohoniki, meczet z 1900 r. (fot. R. Brykowski)

14. Bohoniki, mosque from 1900

zących w tym czasie do par. w Osmołowie (za A. Woroniczem); zniszczony w 1917 r. przez wojska rosyjskie; drugi m. wzniesiono w latach 1924–1928 przy pomocy Rządu Rzeczypospolitej, króla Egiptu Fauda I i muzułmanów amerykańskich (St. Kryczyński, A. Woronicz).

Losy m. po 1939 r. nie znane.

Drewniany, zrębowy. Czworoboczny z wydzielonym mihrabem; od frontu wysoka wieża z trzecią kondygnacją węższą; dach kalenicowy czterospadowy, według rysunku kryty blachą, wg przekazu dachówką; helm wieży namiotowy; otwory okienne i drzwiowe prostokątne.

#### Bibliografia

Rozstrzygnięcie konkursu na projekt meczetu w Lachowiczach. „Słowo” (Wilno) z dn. 13 VI 1924, nr 132 (pierwszą nagrodę uzyskała studentka Wydziału Architektury w Wilnie Anna Szczawińska).

#### Ikono grafia

A. Smajkowicz.

#### ŁOWCZYCE

Według tradycji par. istniała już w 1420 r.; m. wzmiankowany w 1558 r. (za St. Kryczyńskim); ostatni m. być może z lat 1820–1840 (wg: „Kalendarz muzułmański”, A. Woronicz, natomiast St. Kryczyński podaje „może jeszcze 1688”), przypuszczalny fundator Aga Józefowicz (za A. Woroniczem). Losy m. po 1939 r. nie znane.

Drewniany, zrębowy. Na rzucie prostokąta, z niewielkim przedsionkiem od frontu i zapewne wydzielonym mihrabem; dach kalenicowy, czterospadowy z wieżyczką pośrodku, kryty blachą (?).

#### Bibliografia

Mirza Leon Kryczyński, *Historia meczetów w Ławczycach i Nowogródku*. „Życie Tatarskie” 1936, nr 5, s. 109–111.

#### Ikono grafia

A. Smajkowicz; St. Kryczyński, 1938, foto. s. 270.

#### MIADZIÓŁ

Wcześniejszy m. wzniesiony w 1840 r., spalony w czasie pierwszej wojny światowej (St. Kryczyński), kolejny zbudowany w 1923 r. (A. Smajkowicz, „Kalendarz muzułmański”; natomiast St. Kryczyński podaje rok 1930).

Losy m. po 1939 r. nie znane.

Drewniany, zrębowy. Na rzucie prostokąta, kryty dachem dwuspadowym z sześcioboczną wieżyczką pośrodku; od tyłu (?) powiększony o obszerną przybudówkę nieco niższą (może 1930).

#### Ikono grafia

A. Smajkowicz; fotografia w zbiorach Instytutu Sztuki PAN (udostępniona ze zbiorów rodziny Rogóyskich).

#### MIŃSK (po 1921 r. Białoruska Socjalistyczna Republika Radziecka)

Par. istniała już w XVI w.; nie wiadomo, czy zezwolenie z 1599 r. na budowę m. na miejscu po cerkwi Woskresieńskiej dotyczyło pierwszego czy też kolejnego m. (St. Kryczyński); w 1899 r. (A. Smajkowicz) na miejscu drewnianego wzniesiono murowany. Rozebrany po 1945 r.

#### Ikono grafia

Trzy fotografie m. murowanego zapewne sprzed 1920 r. w Dziale Dokumentacji Muzeum Narodowego w Warszawie; A. Smajkowicz.

#### MIR

M. wzniesiony w 1809 r. (A. Smajkowicz, A. Woronicz, „Kalendarz muzułmański”; natomiast St. Kryczyński podaje „po 1795 a przed 1840”) sumptem parafian (A. Woronicz); remontowany 1925–1928.

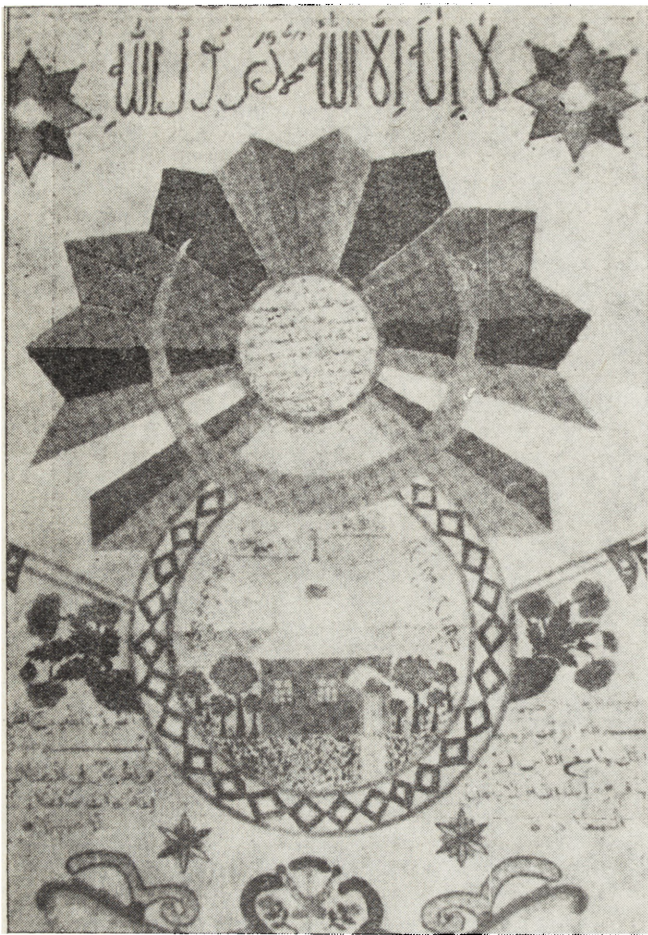
Losy m. po 1939 r. nie znane.

Drewniany, zrębowy. Czworoboczny, z wydzielonym mihrabem; dach namiotowy; od frontu przedsionek, z boku wieża o drugiej kondygnacji węższej; helm namiotowy.

#### Ikono grafia

A. Smajkowicz; St. Kryczyński 1938, foto. s. 192.





15. Muhir, XVIII w. (?), z widokiem meczetu w Bohonikach, 1900 (?), (według: M. Konopacki, „Białostocki szlak tatarski”. Warszawa 1988; repr. W. Wolny; zbiory IS PAN)

15. Muhir, with a view of a mosque in Bohoniki, 18th cent. (?), (the collection of IS PAN)

#### NIEKRASZUŃCE

Par. według tradycji założona w 1415 r.; wieś jako osada tatarska wzmiankowana w 1631 r.; kolejny drewniany m. wzniesiony w 1832 r., spalony 4 września 1915; odbudowany w 1926 r. („Kalendarz muzułmański” podaje 1925).

Losy m. po 1939 r. nie znane.

Drewniany, zrębowy. Na rzucie prostokąta, z wydzielonym niewielkim czworobocznym mihrabem. Dach dwuspadowy, z półszczytem od południa i być może od frontu, tu szeroki okap wsparty na słupach (na rysunku widoczny słup narożny południowo-wschodni); frontowy szczyt wieńczy wysmukła wieżyczka-minaret.

#### Bibliografia

St. Kryczyński, *Meczet w Niekraszuńcach*. „Przegląd Islamski” 1936, z. 1–3, s. 12–13.

#### Ikoniografia

A. Smajkowicz.

#### NIEMIEŻ

Par. istniała przed 1684 r.; kolejny m. drewniany po spaleniu się poprzedniego (St. Kryczyński) wzniesiono w 1903 r. (za „Kalendarz muzułmański”, A. Smajkowicz) lub w 1909 r. (St. Kryczyński).

Drewniany, zrębowy. Czworoboczny, z wydzielonym zapewne mihrabem; od frontu słupowy ganeczek; dach namiotowy z wieżyczką pośrodku.

#### Ikoniografia

A. Smajkowicz; A. Jankevičienė, s. 296.

#### NOWOGRÓDEK

Przywilej na budowę m. uzyskano w 1792 r. od Stanisława Augusta Poniatowskiego; m. drewniany wzniesiono w 1796 r.; kolejny, na miejscu poprzedniego, rozebranego, zbudowano w 1855 r., z fundacji mjr. Aleksandra Assanowicza (tablica fundacyjna z datą 8 VI 1855); z czasem rozbudowany.

Losy m. po 1939 r. nie znane.

Drewniany, zrębowy. Pierwotnie zapewne czworoboczny (na rzucie kwadratowym), z czasem przedzielony i rozsunięty z wprowadzeniem nowej szerszej, prostokątnej części; mihrab wydzielony; od frontu portyk kolumnowy; dach pierwotny czterospadowy przedzielony i połączony z dwuspadowym nad częścią nowszą; wieżyczka w formie minaretu z galerijką u nasady.

#### Bibliografia

Mirza Leon Kryczyński, *Historia meczetów w Łowczycach i Nowogrodku*. „Życie Tatarskie” 1936, nr 5, s. 109–111.

#### Ikoniografia

A. Smajkowicz, 1938, foto. s. 178; P. Borawski, 1986, s. 281, fot. 31.

#### OSMOŁOWO

Par. została założona pomiędzy 1795–1815 (St. Kryczyński podaje „istniała już 1834”), tzn. po pierwszym spisie meczetów w Rzeczypospolitej, w którym nie jest wymieniona, a przed budową m. w Lachowiczach, jeśli mieszkańcy Lachowicz należeli przed budową swego m. do par. osmołowskiej. Kolejny m. wzniesiony w latach 1924–1925 przez parafian (St. Kryczyński, A. Woronicz). M. w Osmołowie miał być według St. Kryczyńskiego „podobny do bóżnicy” i wzniesiony przez majstrów Żydów; jeśli tak było w rzeczywistości to może wiadomość ta dotyczyła poprzedniego m., gdyż ostatni nie wykazywał podobieństwa do synagogi.

Losy m. po 1939 r. nie znane.

Drewniany, zrębowy. Czworoboczny, z wydzielonym mihrabem, kryty czterospadowym dachem, zwieńczonym czworoboczną wieżyczką; od frontu przedsiónek.

#### Ikoniografia

A. Smajkowicz.

#### REJŻE (po 1918 r. Litwa)

Dzieje par. nie znane. Ostatni m. wzniesiono w 1886 r. (A. Smajkowicz).

Drewniany, zrębowy. Prostokątny, z wydzielonym mihrabem. Elewacja frontowa zwieńczona trójkątnym szczytem, w nim dwa okna, poniżej szczytu dwa otwory wejściowe, ponad nimi okienne; w elewacjach bocznych, dłuższych, po jednym oknie; dach dwuspadowy (może trójpołaciowy), z niewielką wieżyczką nad częścią frontową.

#### Ikoniografia

A. Smajkowicz; A. Jankevičienė, s. 297.

#### SŁONIM

M. drewniany wzniesiony 23 XII 1803 r. (wg M. Bojraszewskiego w 1804 r.), zapewne wraz z założeniem par., spalony 25 V 1881 r.; kolejny wzniesiony w 1882 r. lub w 1883 r. z materiału ofiarowanego przez Franciszka hr. Pustowskiego (A. Woronicz, A. Smajkowicz, St. Kryczyński); na żądanie zaborczych władz rosyjskich upodobniony do cerkwi. Losy m. po 1939 r. nie znane.

Drewniany, zrębowy. Prostokątny, z wydzielonym niewielkim mihrabem o wysokości równej sali modlitw; dach czterospadowy połączony z daszkiem nad mihrabem, zwieńczony trzema różnej wielkości ośmiobocznymi wieżyczkami, imitującymi kopuły, z nich: najmniejsza nad mihrabem, średnia – nieco z osi nad mihrabem i największa pośrodku sali modlitw.

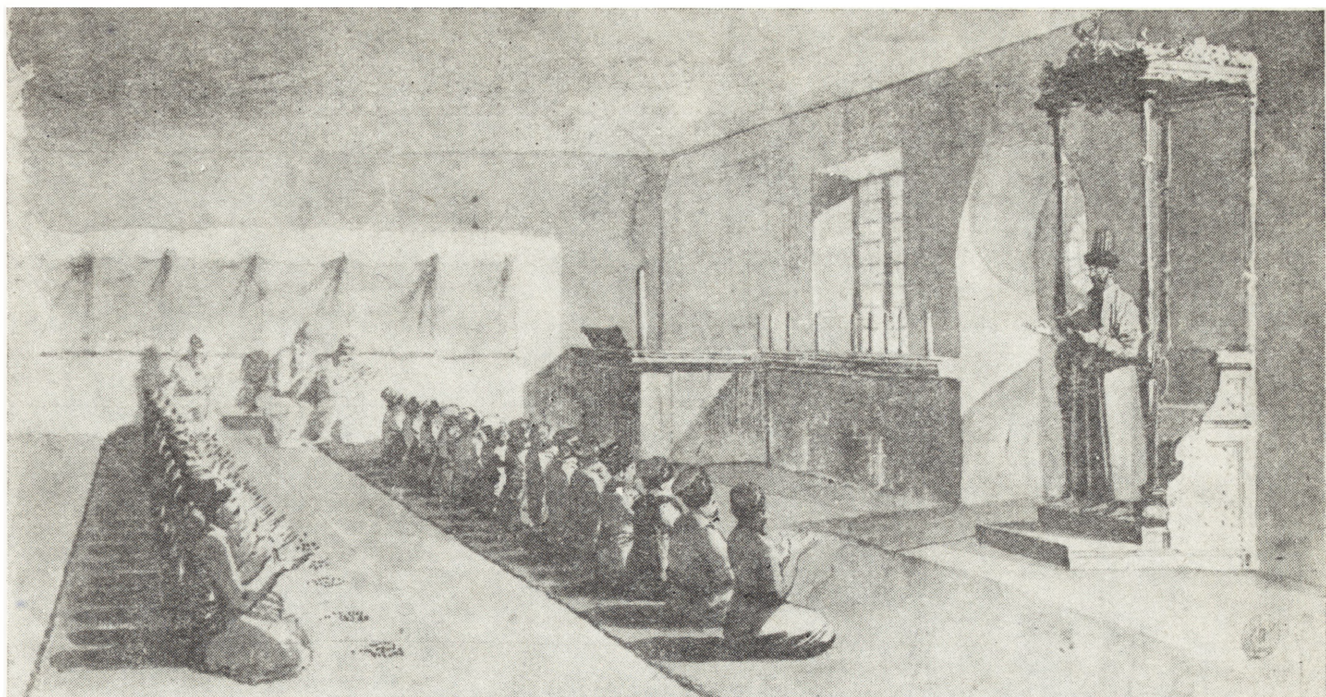
#### Bibliografia

M. Bojraszewski, *Tatarzy słonimscy*. „Życie Tatarskie” 1934, nr 9, s. 11–13.

#### Ikoniografia

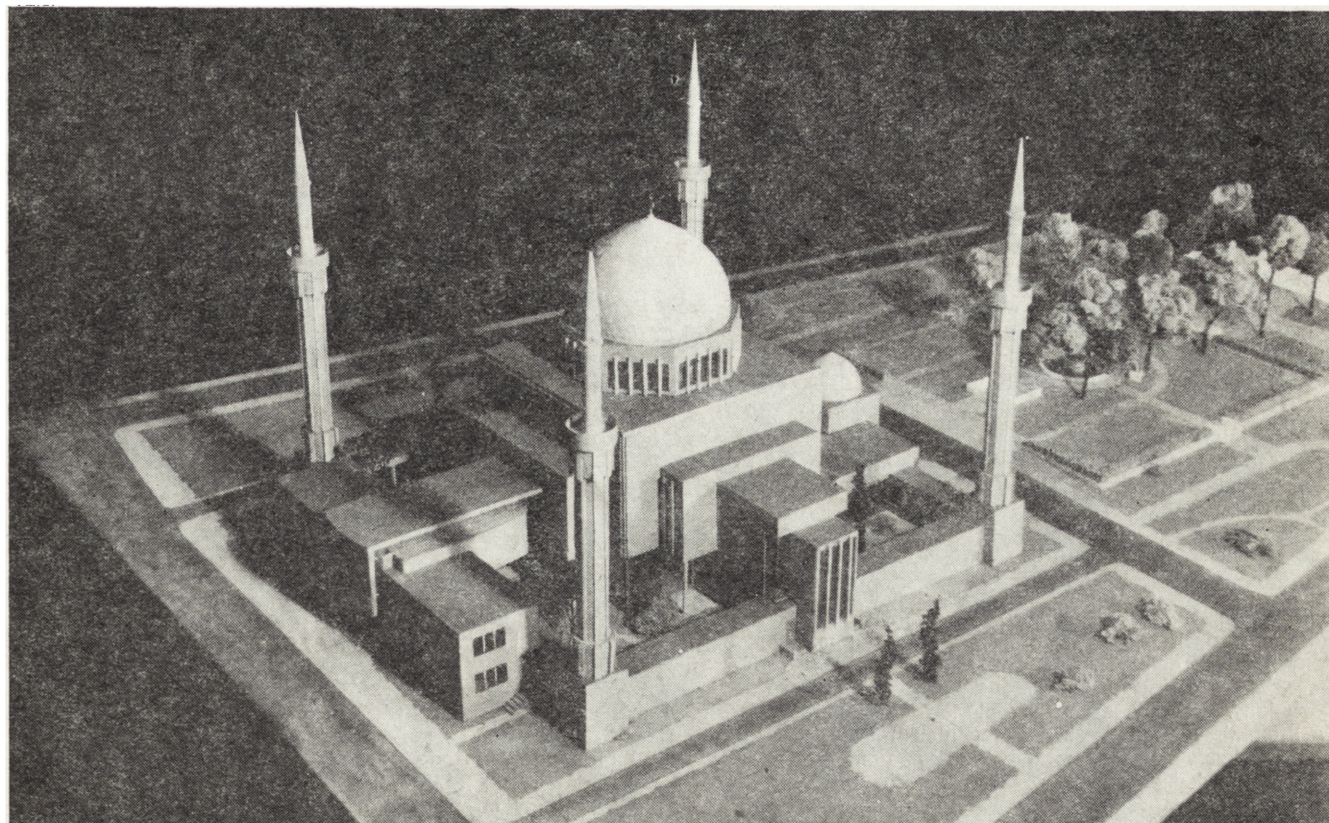
A. Smajkowicz.





16. Wilno, meczet na Łukiszkach, XVIII w., wnętrze (rys. Franciszek Smuglewicz; fotografia ze zbiorów Działu Dokumentacji Muzeum Narodowego w Warszawie).

16. Vilnius, mosque on Lukiszki, 18th cent., interior (a photo from the collection of Documentation Department of the National Museum in Warsaw)



17. Projekt meczetu w Warszawie, I nagroda – Stanisław Kolando, Tadeusz Mizak (fot. Cz. Olszewski; zbiory IS PAN)

17. Plan of a mosque in Warsaw, 1st prize – Stanisław Kolando, Tadeusz Mizak (the collection of IS PAN)





18. Mapa rozmieszczenia meczetów w Rzeczypospolitej (oprac. R. Brykowski, rys. B. Kobielski): A – miejscowości, w których były meczety; B – meczety znane z ikonografii; C – meczety istniejące; D – większe miasta; E – granice Rzeczypospolitej (przed rozbiorami); F – granice pomiędzy Koroną i Wielkim Księstwem Litewskim. Numeracja meczetów podana na mapie odpowiada numeracji meczetów w aneksie (zob. s. 163–164)

18. Map of the distribution of mosques in Rzeczypospolita: A – localities with mosques; B – mosques known from iconography; C – mosques still existing; D – bigger towns; E – borders of Rzeczypospolita (before partitions); F – borderlines between the Kingdom of Poland and the Grand Duchy of Lithuania. The numbering of mosques as given on the map corresponds to the numbering of the buildings in the annex (p. 163–164)

#### SOROK-TATARY

Według tradycji m. i par. istniały w XIV w.; m. wzmiankowany 1558 r.; ostatni wzniesiony 1815 r. (A. Smajkowicz, St. Kryczyński, „Kalendarz muzułmański”).

Drewniany, zrębowy, szalowany pionowo deskami, wzmocniony lisicami. Na rzucie kwadratu, niewątpliwie z wydzielonym niewielkim mihrabem; kryty dachem namiotowym zwieńczonym niewielką wieżyczką. Okna prostokątne.

#### Bibliografia

Jan Jerzy Tochterman, *Wieś Sorok-Tatary pod Wilnem. Próba monografii*. W: *Tatarzy w Polsce*. Wilno 1936 (tu wzmianka o pierwszym osadnictwie z XVI w.).

#### Ikongrafia

A. Smajkowicz; St. Kryczyński, 1938, foto. s. 94.

#### STUZIANKA

M. i par. założone po 1679 r. (wg P. Borawskiego i A. Dubińskiego po 1677 r., wg St. Kryczyńskiego ok. 1680), ostatni drewniany m. powstał niewątpliwie w 1 połowie XIX w.; po spaleniu w 1915 r. przez wojska rosyjskie nie odbudowany. Drewniany, zrębowy. Prostokątny, zapewne z wydzielonym mihrabem; dach kalenicowy, czterospadowy z silnie wysuniętym od frontu okapem, wspartym na czterech słupach imi-

tujących kolumny; dach pobity gontem, pośrodku wieżyczka w rodzaju sygnaturki.

#### Bibliografia

S-n Kl-ski (Klaczynski), *Polscy Tatarzy*. „Kurier Litewski” 1927, nr 93, s. 4; W. Świątkowski, *Podlasie. Piąta wieżyczka po kraju*. Warszawa 1929, s. 68–69.

#### Ikonografia

W. Świątkowski, jw., foto. s. 69.

#### WILNO, NA ŁUKISZKACH

Według tradycji m. i par. istniały w XIV w., m. wzmiankowany w 1558 r. (Mirza L. Kryczyński); pierwszy znany m. pochodzi niewątpliwie z XVIII w. (może sprzed 1750); drugi wzniesiono w połowie w. XIX (mylnie datowany przez A. Smajkowicza na XVII w.); m. ten określony został następująco przez J. Kłosa: „bez żadnego absolutnie wyrazu o typie rosyjskiego domu mieszkalnego”.

Losy m. po 1939 r. nie znane, nie istnieje.

1. Drewniany, zrębowy. Na rzucie kwadratowym, z dwukondygnacyjnym podcieniem od frontu; całość przykryta wysokim dachem namiotowym zwieńczonym ośmioboczną wieżyczką kopułową.

#### Bibliografia:

J. Kłos, *Wilno. Przewodnik krajoznawczy*. Wilno 1929, s. 252;

Mirza Leon Kryczyński, *Historia meczetu w Wilnie (Próba monografii)*. Wilno 1937.

#### Ikonografia (wybór):

F. Smuglewicz, *Wilno z przed stu laty w akwarelach Fr. Smuglewicza*. Wilno 1912, rysunek wnętrza m. z 1781; J. I. Kraszewski, *Wilno od początków jego do roku 1750*. Wilno III, 1841, widok zewnętrzny, litografia Józefa Oziębłowskiego (druga kondygnacja podcienia zaszalowana); też samo: S-n Kl-ski (Klaczynski), *Polscy Tatarzy*.

#### TARTAR MOSQUES IN RZECZYPOSPOLITA\*

*To Tartars – the Soldiers of the Country That Has Not Perished*

On the later territories of Rzeczypospolita of the Two Nations (Poland and Lithuania) Tartars, as military settlers and at the same time political immigrants, appeared in the 13th century; in Halicka Russia Tartar settlements were known in the 2nd half of the 13th century; in Cracow Land – before 1300; the first mention of them in Lithuania dates back to 1324. Grand Duke Vitold (1392–1430) accepted the tribute of Khan Mamaj’s son and then he settled the Tartars beyond the Dnieper river. In the 16th and in the 1st half of the 17th century a new wave of settlers, mainly captives, appeared in Little Poland, Podolia and Volhynia. The number of Tartars who settled down on farms and were conscripted into Rzeczypospolita’s army had never been great. It is estimated that in 1528 there were ca 3,500 Tartars including their families living in Lithuania, while in the entire territory of Rzeczypospolita of the Two Nations in the 16th century – up to 7,000 people. At present nearly 3,000 Tartars live in Poland, while in Lithuania and Byelorussia their number comes to ca 10,000.

At the beginning Tartars in Rzeczypospolita came from different ethnic groups, but already in the 16th century they constituted a homogenous group of the Muslim population, who while preserving their faith differed from their distant kinsmen in their national status, customs and language, at that time partially Byelorussian but from the 17th century – exclusively Polish. During the partition of Poland Russian officials considered the Tartars to be „Poles of Mohammedan denomination”.

To build a mosque required on each occasion king’s consent, which never offered any difficulty, especially during the reign of Jagiellons, the so-called white khans. Because of that in their prayers for the ruler the Tartars prayed for the Polish king. First restrictions in building mosques took place in the 17th century. During the Polish contr-reforma-

„Kurier Litewski” 1927, nr 93, s. 4; K. Mokłowski, *Sztuka ludowa w Polsce*. Lwów 1903, s. 243, ryc. 227 (rekonstrukcja drugiej kondygnacji spichlerza).

2. Drewniany, zrębowy. Na rzucie prostokąta, z niewielkim wydzielonym mihrabem oraz słupowym portykiem od frontu; dach dwuspadowy, ze szczytami i daszkami okapowymi od frontu oraz od tyłu; w części frontowej niewielka ośmioboczna wieżyczka, zwieńczona wysokim, smukłym hełmem namiotowym; okna duże prostokątne.

#### Bibliografia

jak wyżej

#### Ikonografia

A. Smajkowicz.

#### WINKSZNUPIE (po 1920 r. Litwa)

M. i par. istniały w XVI w. (St. Kryczyński); według tradycji znany z ikonografii m. był czwartym lub piątym na tym miejscu; ostatni (?) wzniesiony w latach 1818–1824 „za orędownictwa gen. Józefa Zajęczka”, „z pomocą zasiłku ze strony skarbu” Rządu Królestwa Polskiego.

Losy m. po 1868 r. nie znane.

Drewniany, zrębowy. Na rzucie prostokąta, z wydzielonym niewielkim mihrabem; dach kalenicowy trójpołaciowy, pobity gontem; od frontu szczyt półkolisty (?; na rys. widoczny jedynie fragment) oraz w narożniku północno-wschodnim wieża-minaret nasadzona na zrąb, dwukondygnacyjowa, dolna niższa, zrębowa, górna wyższa, konstrukcji słupowo-ramowej oszalowana deskami; okna prostokątne.

#### Bibliografia

A. Osipowicz, *Meczety w Winksznupiu*. „Tygodnik Ilustrowany” 1868, nr 51, s. 298.

#### Ikonografia

Jak wyżej, rys. Kazimierza Górnickiego, s. 296; K. Mokłowski, *Sztuka ludowa w Polsce*. Lwów 1903, rys. Kazimierz Mokłowski (na podstawie rys. Kazimierza Górnickiego), s. 442, ryc. 276.

tion a mosque in Troki was demolished in 1609, but people of different denomination were not harassed. When in 1786 a parliamentary decree permitted the Tartars to raise mosques already without royal consent, they continued to apply for it. It is assumed that the oldest mosques were put on future territories of the Kingdom of Poland and Pogonia already in the 14th century (Lvov, Vilnius, Sorok–Tatary, Niekraszunce). The first source-based mention from 1558 found in the treaty of an unknown author “Risale – and Tartar – and Lech” presented to sultan Sulejman the Magnificent concerned mosques in Vilnius, Sorok – Tatary and Lowczyce. Ibrahim Pasha Pevcewi (d. 1640) listed in his manuscript 60 mosques (a reconstructed list covers 23 temples). The first register of mosques in Rzeczypospolita from 1795 mentions 23 temples and 5 clergymen, where there undoubtedly existed mosques. The map by Ali Smajkowicz (after 1933) showed 20 mosques, but only 19 were illustrated with drawings (no mosques in Widze).

The compiled iconographic material gives us an idea of the appearance of 22 mosques, including 2 in Vilnius on Lukiszki from the 18th and 19th cent. respectively. Today there are two mosques open in Poland (Bohoniki, Kruszyniany). Two are found in Lithuania (Kowno, Niemuz, Sorok–Tatary).

The oldest mosques known from iconography may date back to the 2nd half of the 18th century (Vilnius, on Lukiszki, or Dowbuciszki, Kruszyniany) but this dating is not certain, e.g. the time of building a mosque in Dowbuciszki is ascribed to the 17th century and the year of 1757, while the mosque in Kruszyniany has as many as eight supposed datings ranging from the 17th century until 1846. Only the dates

\* „Rzeczypospolita” was the official name of the Polish state in centuries and it was identical with the Commonwealth or Res Publica.



of the construction of mosques in Novogrodek (1855) and lwie (1884) were confirmed with foundation plates. Unfortunately we do not know what the Polish-Lithuanian mosques from before mid-18th century looked like, but it does not seem that they could have been more splendid than the known historic material. On the basis of that material we may say that those buildings were rather small and modest, incomparable to mosques in distant Muslim territories, deprived of basic components parts (such as the courtyard – sahu, a swimming-pool – kauz, a fountain – midha and other auxiliary rooms). A specific character of mosques in Rzeczpospolita was obtained thanks to the building material used (wood) and a technique of construction; a simple (rectangular or square) spatial arrangement restricted to a praying room (haram) with a separate mihrab in form of a tiny apse pointing to the congregation the direction (kibta) to Mecca; division of a praying room into the men's part (bigger) and women's part with separate entrances, often preceded with vestibules; placing of a dais for the person reading Koran (dakka) on a gallery suspended on the wall partitioning a praying room, above a small orifice through which women watched the course of prayers; the absence of a special place for the ruler (maskuty); the absence of typical minarets replaced with ave-bell type towers and turrets characteristic of Orthodox church buildings (except, perhaps, for mosques in Winksznupie, 1818–24 and lwie, 1884). The majority of the blocks of well-known mosques were patterned after various sacral and secular buildings and even dwelling houses. The form of small, simple and poor village churches had undoubtedly mosques in Vilnius, on Lukiszki (mid-19th century) and Niekraszunce (1926). More imposing but towerless was a mosque in Rejze (1886). A more interesting form had a mosque in Winksznupie (1818–1824), while the finest example represented a mosque in Kruszyniany (2nd half of the 18th century – 1st half of the 19th century) with a two-tower frontal elevation representing a characteristic native, although provincialized, expression of wooden sacral buildings from a cultural circle of Rzeczpospolita before its partition. Attempts were also made to give mosques a finer form by introducing elements of classicism such as columns or pillars in the front (e.g. a mosque in Studzianka, 1st half of the 19th century). A sacral genesis based on forms of Eastern, Orthodox or Uniate Churches can be found in mosques in Dowbuciszki (1757) with a characteristic Byzantine-like style and at Slonim (1888) with features of a three-ave-bell Uniate temple. The form of secular buildings resembling small town-halls have mosques in Mir (1809), Klecko (1881) and Lachowicze

(1924–1928). Mosques in Vilnius, on Lukiszki (18th century) and in lwie (1884) resemble a granary with two-tier arcades in the front. Finally, a mosque in Lowczyce (1820) reminds of a splendid dwelling house with a nobleman's porch in the front, while a mosque in Madziol (1923) has features of a cottage. Apart from the above mentioned temples there existed a group of mosques (Sorok–Tatary, 1815; Novogrodek, 1855; Bohoniki, 1900; Niemiez, 1903–9; Osmolowo, 1925) erected on the throw of a square or close to a square, covered with pavilion roofs, crowned with domed turrets, with a small mihrab separated from their block, and occasionally with a porch. Dates of their construction ranging from 1809 to 1929 as well as similar to them mosques with a "town-hall" block (disregarding the turret) show that this type of mosques was the most frequently used form. It corresponded to the needs of the Muslim canon and as such was both specific and traditional, going back, perhaps, to the ancient times.

A chronological confrontation of well-known mosques shows that the year of ca 1800 represented a certain border-line in the mode of building mosques, which undoubtedly was associated with the impoverishment of Tartar communes. The mosques built earlier (Dowbuciszki, Kruszyniany, Vilnius) are more splendid; the ones raised later are not so spectacular or even poorer. Except for a mention of the ruins of a temple in Niemirov in Podolia (17th–18th cent.) brick mosques were built by bigger communes only in 1899 in Minsk; in 1930–32 in Kowno. In the mid-thirties it was planned to raise a brick mosque in Warsaw.

The builders of Tartars mosques remain unknown. It is supposed that even a mosque in Osmolov was built by Jewish carpenters; still, this information is controversial. The historical material shows that they were not professional high-skilled workers but rather provincial carpenters from neighbouring regions. Because of that, mosques may be included into a folk trend of sacral wooden architecture in Poland and in Lithuania. The founders of mosques were both Muslim parishioners (Mir, Osmolowo) and individual rich Tartars (Kruszyniany, Novogrodek). The building of mosques was also subsidized by great land owners (Kleck, Slonim).

A rich variety of forms of wooden Tartar mosques in Rzeczpospolita shows that although blocks of a number of temples were erected "after the Polish sky", still under the Polish sky there was also room for own, even if simple, custom, finding its expression in form of a different type of a mosque and an almost poor interior but built in a way specific for Polish-Lithuanian Tartars, differing markedly from "the custom and the sky" of their distant kinsmen.

PIOTR STĘPIEŃ

## METODY I TECHNOLOGIE KONSERWACJI KAMIENIA WE WŁOSZACH – PRZEGLĄD DOŚWIADCZEŃ I TENDENCJI

Trzymiesięczne studia na terenie Włoch skłoniły autora do podjęcia próby podsumowania doświadczeń tego kraju w zakresie konserwacji kamiennych obiektów zabytkowych. Dzięki temu, że metody i technologie omówione w artykule na terenie Włoch zastosowano wcześniej o kilka, a nawet kilkanaście lat niż w wielu innych krajach, możliwa jest ocena ich rezultatów. Przegląd uwzględnia więc włoskie realizacje konserwatorskie, zwłaszcza te, które autor mógł osobiście poznać. Próba oceny stosowanych metod wymaga jednak uwzględnienia opinii i wyników badań zawartych w literaturze przedmiotu, zarówno włoskiej, jak też publikowanej w innych krajach. Umożliwia to jednocześnie uchwycenie tendencji w dalszym rozwoju metod i technologii.

Z drugiej strony tak szeroki temat, jakim jest konser-

wacja kamiennych obiektów zabytkowych, wymagał pewnego zawężenia. Ponieważ podsumowanie doświadczeń włoskich ma służyć przede wszystkim pracom konserwatorskim prowadzonym na Wawelu – przegląd uwzględnia zwłaszcza prace przy obiektach architektonicznych, szczególnie z piaskowca i wapienia. Metody i technologie omawiane są w podziale przyjętym w 1971 r. przez Grupę Roboczą ICOM-ICOMOS-ICCROM, tzn. oczyszczanie – wzmocnienie – zabezpieczenie (por. G. Torraca<sup>1</sup>). Pomijam natomiast metody odsalania,

<sup>1</sup> G. Torraca, *Treatment of Stone in Monuments – a Review of Principles and Processes. The Conservation of Stone*. Bologna 1976.