

MATERIAŁY
ZACHODNIOPOMORSKIE

Rocznik Naukowy Muzeum Narodowego w Szczecinie

Nowa Seria

Tom XII
2016

Szczecin 2016

Redaktor Naczelny
Anna B. Kowalska

Sekretarz Redakcji
Bartłomiej Rogalski

Członkowie Redakcji
Krzysztof Kowalski, Dorota Kozłowska, Rafał Makala

Rada Naukowa
dr hab. prof. UJ Wojciech Blajer, prof. Aleksander Bursche, prof. Wojciech Dzieduszycki,
dr hab. prof. UAM Jarosław Jarzewicz, prof. Hauke Jöns, dr hab. prof. UW Joanna Kalaga,
dr hab. prof. UG Henryk Machajewski, dr Dmitrij Osipow,
dr hab. prof. UW r Tomasz Płonka

Redakcja wydawnicza
Piotr Wojdak

Tłumaczenie
Tomasz Borkowski, Agnes Kerrigan (proofreading)

Recenzenci
dr hab. prof. UW r Artur Błażejewski, dr hab. Mirosław Hoffmann, dr hab. Andrzej Janowski,
dr hab. prof. PAN Michał Kara, dr hab. Henryk Kobryń, dr Sebastian Messal,
dr hab. prof. PAN Andrzej Mierziński, Aleksander Ostasz, prof. Marian Rębkowski,
dr hab. prof. UŁ Seweryn Rzepecki, Maciej Słomiński, prof. Andrzej Wyrwa,
dr hab. Gerd-Helge Vogel

Adres Redakcji
Muzeum Narodowe w Szczecinie
70-561 Szczecin, ul. Staromłyńska 27
tel. (+48) 797 705 2529, e-mail: mzp@muzeum.szczecin.pl
www.mzp.muzeum.szczecin.pl

Projekt okładki
Waldemar Wojciechowski

© Copyright by Muzeum Narodowe w Szczecinie and Authors



ISSN 0076-5236

Nakład 250 egz.

Skład
Soft Vision, Szczecin

Druk
Soft Vision, Szczecin

Szczecin 2016

SPIS TREŚCI

| | |
|---|-----|
| OD REDAKCJI | 7 |
| Krzysztof Kowalski, Dorota Kozłowska, Bartłomiej Rogalski „Zaginione – Ocalone”. Odkrycie zabytków archeologicznych ze szczecińskiej kolekcji starożytności pomorskich w Mołtowie | 9 |
| ‘Lost – Saved’. The discovery of archaeological artefacts from Szczecin collection of Pomeranian antiques in Mołtowo | 74 |
| Agnieszka Matuszewska Społeczności kultury pucharów lejkowatych na wyspie Wolin | 77 |
| Funnel Beaker culture communities on Wolin island | 123 |
| Agnieszka Matuszewska Materiały późnoneolityczne ze Wzgórza Młynówka w Wolinie | 125 |
| Late Neolithic materials from Wzgórze Młynówka in Wolin | 131 |
| Justyna Żychlińska Kilka uwag o warsztatach tkackich ludności kultury łużyckiej | 133 |
| Some remarks about weaving workshops in the Lusatian culture | 148 |
| Jarosław Rola Próba interpretacji wyników badań wykopaliskowych na stanowisku kultury łużyckiej w Sypniewie, gm. Jastrowie | 149 |
| An attempt of interpretation of the results of excavations on the Lusatian culture site in Sypniewo, Jastrowie commune | 160 |
| Daniel Żychliński <i>Sacrum i profanum</i> – przenikanie czy podział? Przyczynek do dyskusji na podstawie badań cmentarzyska ludności grupy gustowskiej w Kunowie, woj. zachodniopomorskie | 161 |
| <i>Sacrum and profanum</i> – diffusion or division? A contribution to the discussion based on excavations on the Gustow group population burial ground in Kunowo, West Pomeranian Voivodeship | 185 |
| Peter Donat Grubenhäuser und der nordwestslawische Siedlungsraum | 187 |
| Sunken huts and the area of the north-west Slavic settlement | 225 |
| Ziemiarki a osadnictwo Słowian północno-zachodnich | 226 |
| C. Michael Schirren Orakeltrunk oder Walkürengruß? Eine Hand mit Trinkhorn aus Groß-Strömkendorf, Lkr. Nordwestmecklenburg | 227 |
| Oracle toast or Valhalla welcome? Hand holding drinking horn from Groß-Strömkendorf, Lkr. Nordwestmecklenburg | 238 |
| Toast wyroczni czy powitanie w Walhali? Ręka trzymająca róg do picia z Groß-Strömkendorf, Lkr. Nordwestmecklenburg | 238 |

| | |
|---|-----|
| Kamil Kajkowski | |
| O wolińskiej łącinie raz jeszcze | 239 |
| Again about the Wolin pagan temple | 245 |
| Eugeniusz Cnotliwy, Sławomir Słowiński | |
| Pozostałości pracowni grzebienniczych nowo odkrytych w Wolinie | 247 |
| Remains of newly discovered comb production workshops in Wolin | 361 |
| Anna Wrzesińska, Jacek Wrzesiński | |
| Zawieszki dzwoneczkowate z cmentarzyska w Dziekanowicach | |
| oraz z Ostrowa Lednickiego | 363 |
| Bell-shaped pendants from the cemetery in Dziekanowice and from Ostrów Lednicki | 380 |
| Antoni Porzeziński | |
| Charakterystyka form obrządku pogrzebowego na cmentarzysku w Cedyni | |
| (stanowisko 2, drugi etap prac badawczych w latach 1976–1985) | 381 |
| The characterization of burial rites forms in the cemetery in Cedynia (site 2, the second stage | |
| of research in the years 1976–1985) | 412 |
| Jens-Peter Schmidt | |
| Frühgeschichtliche Wegeführungen im Recknitztal bei Laage, Lkr. Rostock | 413 |
| Prehistoric roads in the Recknitz River valley near Laage, Lkr. Rostock | 424 |
| Prehistoryczne drogi w dolinie rzeki Recknitz w pobliżu miejscowości Laage, Lkr. Rostock | 425 |
| Jerzy Gawlikowski, Jerzy Stępień | |
| Zwierzęta dziko żyjące na Pomorzu Zachodnim we wczesnym średniowieczu | 427 |
| Wild animals in West Pomerania in the early Middle Ages | 447 |
| Zbigniew Radacki | |
| Rozważania na temat początków klasztoru cysterskiego w Kołbaczu | 449 |
| Considerations on the beginning of the Cistercian monastery in Kolbacz | 461 |
| Ewa Górkiewicz-Bucka | |
| Biżuteria z wczesnośredniowiecznego grodziska w Kamieniu Pomorskim | 463 |
| Jewellery from the early medieval stronghold in Kamień Pomorski | 481 |
| Henryk Kustosz, Artur Sobucki | |
| Odkrycie relikwów średniowiecznego kościoła klasztornego dominikanów | |
| pw. św. Idziego w Kamieniu Pomorskim. Wstępne wyniki badań | |
| architektoniczno-archeologicznych | 483 |
| The discovery of remains of medieval Dominican monastery church of St Giles in Kamień Pomorski. | |
| Preliminary results of architectural and archaeological research | 546 |
| Magdalena Szymczyk | |
| Badania archeologiczne w Myśliborzu w latach 1945–2014 | 547 |
| Archaeological research in Myślibórz in the years 1945–2014 | 571 |

| | |
|--|-----|
| Marcin Dziewanowski, Paulina Romanowicz | |
| Będargowo. Przyczynek do badań nad średniowieczną wsią zachodniopomorską | 573 |
| Będargowo. A contribution to the study on Western Pomeranian medieval village | 609 |
| Anna B. Kowalska | |
| Zapomniana rzeczywistość. Zarys dziejów klasztorów | |
| w średniowiecznym Szczecinie | 611 |
| Forgotten reality. A brief history of medieval monasteries in Szczecin | 631 |
| Piotr Maliński, Wojciech Filipowiak, Przemysław Krajewski | |
| Wrak łodzi rybackiej z Kamienisk, gmina Goleniów | 633 |
| Fishing boat wreck from Kamieniska, Goleniów commune | 646 |
| Piotr Maliński, Przemysław Krajewski, Sławomir Radaszewski | |
| Wrak łodzi z lekkiego parku przeprawowego NLP | |
| w Rejonie Pamięci Narodowej | 647 |
| Wreck of boat from the light pontoon bridge park NLP in the Region of National Remembrance | 656 |
| Andrzej W. Świąch, Benedykt Hac | |
| Monitoring XX-wiecznych wraków wojennych na przykładzie badań | |
| środowiskowych jednostki SS Stuttgart – studium przydatności pozyskanych | |
| danych w kontekście prac archeologicznych i ochrony podwodnego dziedzictwa | |
| kulturowego | 657 |
| Environmental supervision of the 20 century shipwrecks using the example of the remains of vessel | |
| SS Stuttgart – case study of the usefulness of obtained data in the context of archaeological work | |
| and the protection of underwater cultural heritage | 669 |
| Ewa Gwiazdowska | |
| Gewerbt, gewalkt, genäht und poliert. Schuh- und Lederwerk im künstlerischen | |
| Schaffen von August Ludwig Most | 671 |
| Tanning, sewing and polishing. Footwear and leather production in the works | |
| by August Ludwig Most | 715 |
| Garbowanie, szycie i polerowanie. Obuwnictwo i produkcja skórnicza w pracach | |
| Augusta Ludwiga Mosta | 718 |
| Maria Danuta Wołągiewicz | |
| Wspomnienie o prekursorskich badaniach powierzchniowych na Pomorzu | |
| Zachodnim w latach 1958–1962 | 721 |

C. Michael Schirren

Orakeltrunk oder Walkürengruß? Eine Hand mit Trinkhorn aus Groß-Strömkendorf, Lkr. Nordwestmecklenburg

**Oracle toast or Valhalla welcome? Hand holding drinking horn
from Groß-Strömkendorf, Lkr. Nordwestmecklenburg**

**Toast wyroczni czy powitanie w Walhali? Ręka trzymająca róg do picia
z Groß-Strömkendorf, Lkr. Nordwestmecklenburg**

Abstract: The article discusses a new stray-find from Groß-Strömkendorf, the famous harbour and trading-place near Wismar at the Baltic coast: a fine sculptured hand holding a drinking horn. Very similar finds came to light through the last years in Seehausen (Sachsen-Anhalt) und Cotes/Chranwood (England). The small group of three spure-applications show a riding man holding a drinking-horn in his hand. The most striking parallels to this motive are picture-stones from Gotland and they are dated to the 8th and 9th century. The motive is interpreted as the welcome-drink for the death heroic warriors in Valhalla.

Keywords: Groß-Strömkendorf, early Middle Age, spure

Abstrakt: Artykuł omawia znalezisko z Groß-Strömkendorf, znanego centrum handlowego położonego nad Bałtykiem niedaleko Wismaru: wyobrażenie figuralne ręki trzymającej róg do picia. Analogiczne przedmioty znaleziono w ostatnich latach w Seehausen (Sachsen-Anhalt) i Cotes/Chranwood (Anglia). Ta niewielka seria trzech aplikacji ostróg przedstawia jeźdźca trzymającego róg do picia. Najbliższe analogie stanowią w tym przypadku postaci wyryte na kamieniach z Gotlandii datowanych na VIII–IX wiek. Motyw ten interpretuje się jako przedstawienie toastu powitalnego w Walhalli wojowników poległych heroiczną śmiercią.

Słowa kluczowe: Groß-Strömkendorf, wczesne średniowiecze, ostroga

Seit acht Jahren werden durch die Landesarchäologie Mecklenburg-Vorpommern ehrenamtliche Bodendenkmalpfleger im Umgang mit dem Metalldetektor für die Suche nach Bodendenkmalen ausgebildet. Hierdurch ist der Anteil an Kleinfunden in so starkem Maße angestiegen, dass dies auch Auswirkungen auf die Interpretation von Bodendenkmalen wie Siedlungen, Gräberfeldern und Befestigungsanlagen hat, ja sogar zu deren Neubewertung führen kann. So wurden im Peeneraum durch die systematische Kontrolle bereits lange bekannter frühmittelalterlicher Siedlungen und Burganlagen bestimmte Fundgruppen erstmals auch in statistisch relevanter Menge gefunden (hierzu beispielsweise Biermann, Rausch 2004; Baranski 2009/2010; Ruchhöft, Schirren 2013; Schirren 2013; Kleingärtner 2013). Die nun häufigen Funde islamischen Hacksilbers,

verschiedener Gewichtstypen oder Zeugnisse des Metallhandwerks werden zukünftig bei der Funktionsanalyse von Siedlungen oder Burganlagen vermehrt an Bedeutung gewinnen. Gleiches gilt auch für die neu entdeckten, in ihrer Zahl unerwarteten Importe aus dem ostslawischen, skandinavischen, südost- und westeuropäischen Raum (z. B. Schirren 2015). Oft sind es sehr kleine Objekte, die überhaupt erst durch die Suche mit technischem Gerät auffindbar werden und so einer wissenschaftlichen Auswertung zur Verfügung stehen.

Der Fundplatz Groß-Strömkendorf Fpl. 3, Lkr. Nordwestmecklenburg, ist im Rahmen eines von der DFG (Deutsche Forschungsgemeinschaft) geförderten interdisziplinären Forschungsprojektes großflächig archäologisch untersucht worden. Wichtige Ergebnisse der Auswertung zu Siedlung mit Hafen und Gräberfeld sind inzwischen publiziert (Jöns 1998; 2005; Schmölcke 2004; Pöche 2005; Müller-Wille 2009; Brorsson 2010; Tummuscheit 2011; Gerds 2015). Es ergibt sich daraus das Bild einer frühstädtischen Handels- und Handwerker-siedlung mit multiethnischer, d.h. skandinavischer, slawischer, friesischer und sächsischer Bevölkerung. Historisch handelt es sich offenbar um das in den karolingischen Quellen im Jahr 808 genannte Emporium „Reric“. Sein Ende findet der Platz in Folge eines Konfliktes zwischen dem Dänenkönig Göttrik und dem slawischen Fürsten Drasco. Mit Umsiedlung der Bewohner nach Haithabu und damit in den Machtbereich des Dänenkönigs endet die Siedlung im frühesten 9. Jahrhundert. Während bei den archäologischen Grabungsarbeiten systematische Detektoranwendungen nicht stattfanden, wird dies seit einigen Jahren nun durch ehrenamtliche Bodendenkmalpfleger aus der Region nachgeholt. Viele bemerkenswerte und für die Beurteilung der historischen Bedeutung des Platzes wichtige Objekte (u.a. Sceattas, Gewichte, Trachtschmuck) wurden hierdurch schon gesichert¹. Dazu gelang es im Laufe der letzten Jahre die Ausdehnung des Siedlungsplatzes durch die eingemessenen Oberflächenfunde zu präzisieren und differenzieren.

Im Oktober 2013 führte der ehrenamtliche Bodendenkmalpfleger Mirko Renkewitz (Dönkendorf)² im Bereich der Siedlung systematische Detektorbegehungen durch. Er stieß dabei auf ein ausgesprochen fein gestaltetes Metallobjekt (Abb. 1), nämlich das Fragment einer linken Hand, die ein Trinkhorn hält und deren Handgelenk ein Armreif schmückt. Die bemerkenswert naturgetreu und fein ausgeführte Kleinplastik aus Silber oder Bronze³ misst nur maximal 1,5 cm Länge. Sie gehörte ursprünglich zu einer komplexeren Figur, wie der

¹ Jahrbuch Bodendenkmalpflege Mecklenburg-Vorpommern 57, 2009 (Kurze Fundberichte 465–467), ebd. 58, 2010 (Kurze Fundberichte 352–355), ebd. 59, 2011 (Kurze Fundberichte 392–395), ebd. 60, 2012 (Kurze Fundberichte 415–416).

² Dem Finder sei an dieser Stelle herzlich für die Auskünfte zum Fund und Überlassung zur Publikation gedankt.

³ Eine Materialanalyse wurde noch nicht durchgeführt.

abgebrochene Arm andeutet. Grundsätzlich ist natürlich auf Fundplätzen des Frühmittelalters mit qualitätvollen Metallobjekten zu rechnen, doch dieser Fund machte nicht nur den Finder, sondern auch die Facharchäologen zunächst ratlos. War eine Datierung in die Wikingerzeit, auch wegen der feinen Gestaltung, überhaupt in Erwägung zu ziehen? Sollte mit dem Trinkhorn nur zufällig ein typisches Attribut der Germanen- und Wikingerzeit vorliegen? Auch eine deutlich jüngere Datierung als der frühmittelalterliche Handelsplatz erschien möglich.

Unerwartet wurde der Finder auf der Internetseite des Landesamtes für Denkmalpflege und Archäologie Sachsen-Anhalt fündig. Dort war im Dezember 2009 eine – nicht nur für den mitteldeutschen Raum unikate – Kleinplastik aus Seehausen, Lkr. Börde, Fund des Monats gewesen⁴. Es handelt sich um eine kleine männliche Bronzefigur mit Spitzbart. Sie sitzt auf einem mit Streifen verzierten, tonnenförmigen Objekt (Abb. 2). Die Gesamthöhe von Figur und „Fass“ beträgt nur 3,6 cm. Beide Arme bogenförmig vor dem Oberkörper gestreckt, hält die rechte Hand ein Horn, während die linke Hand – in gleicher Haltung – leer bleibt und einladend zu winken scheint. Die ringförmigen Verdickungen an den beiden Handgelenken stellen offenbar einzelne Armringe dar. Um den Hals liegt ein Wulst, der auf einen breiten Ring/Halsreif hindeutet und der Kopf ist von einer spitzen Mütze oder einem Helm bedeckt.

Nicht nur die formale Ähnlichkeit, sondern auch die fast auf den Millimeter identische Abmessung legen den Schluss nahe, dass wir mit der Hand aus Groß-Strömkendorf das Fragment eines identischen Objektes vor uns haben. Ein Unterschied allerdings ist die Linkshändigkeit des Groß-Strömkendorfer Fundes zur Rechtshändigkeit des Mannes von Seehausen. In der ausführlichen Publikation (Gabriel, Muhl 2014)⁵ wird der Fund von Seehausen als figürlicher Spornaufsatz interpretiert. Die beiden Autoren halten aus typologischen Erwägungen heraus nur eine allgemeine Datierung zwischen dem 9. und frühen 13. Jahrhundert möglich. Unter der Annahme, es könne sich bei dem Seehäuser Reiter um Teil eines Prunksporns adliger (slawischer) Reiter oder Priester handeln, wird aber – fußend auf historische Quellen, in denen kultische Handlungen mit heiligen Pferden und dem Orakeltrunk aus einem heiligen Trinkhorn bei den Westslawen beschrieben werden- eine jüngere Datierung zwischen dem 10. und 12. Jahrhundert favorisiert (Gabriel, Muhl 2014, 410–413). Allerdings zeigen die wenigen Parallelen figürlicher Aufsätze an Sporen westslawischer Provenienz deutlich primitivere Ausführungen, wie ein Spornfragment mit anthropomorphen Reliefs aus Groß Bünsdorf, Lkr. Nordwestmecklenburg (Gabriel, Muhl 2014, 404, Abb.4). Kritisch einzuwenden wäre an dieser Stelle auch, dass eindeutig

⁴ http://www.lda-lsa.de/landesmuseum_fuer_vorgeschichte/fund_des_monats/2009/dezember/

⁵ Herrn Dr. Arnold Muhl, Landesmuseum für Vorgeschichte in Halle, sei für weitere Auskünfte zum Fund von Seehausen und die Diskussion ähnlicher Funde herzlich gedankt.

im westslawischen Kulturraum entstandene Metallobjekte aus verlorener Form (Wachsausschmelzverfahren) sehr selten sind. Darüber hinaus ist der Überfangguss, mit dem das bronzene Gitterwerk über einen eisernen Dorn gegossen ist, eine bei slawischen Metallhandwerkern so gut wie unbekannt Technologie (zur Gusstechnik der Westslawen vergl. Schmidt 1994). Einschränkend sehen daher Gabriel, Muhl (2014, 403 u. Anm. 3) zumindest in der separaten Einzapfung des Dorns eine fränkische Tradition.

Die Tradition der Trinkhornnutzung und seiner besonderen Wertschätzung – auch im Totenkult – reicht im nördlichen und mittleren Europa bis in die Bronzezeit und vielleicht noch früher zurück. Trinkhörner finden sich insbesondere als Beigabe regelmäßig in reich ausgestatteten Gräbern der römischen Kaiserzeit (Redlich 1977), dazu in der Merowingerzeit bis hin zu den Franken. Ebenfalls als Grabbeigaben treten sie im skandinavischen Norden auf (Ellmers 1964/65). Eine besondere Rolle spielte das Trinkhorn in der nordischen Bildwelt, z.B. in der Mythologie als Attribut der Walküren. Zahlreiche Amulette und Bildsteine Skandinaviens zeigen den Begrüßungsritus der toten Kriegerhelden oder eines Gottes bei der Ankunft in Walhall. Die Hörner sind, in der Regel von Frauen gehalten, auf skandinavischer Kleinkunst ein immer wieder abgebildetes Motiv (Helmbrecht 2011, 65ff.). Aber auch einigen slawischen Göttern ist das Horn als Attribut zuzuordnen, wie z.B. dem Gott Svantevit. Die von Gabriel, Muhl (2014, 409–410) zitierten Quellen des 12. Jahrhunderts, wie Saxo Grammaticus und Wilhelm von Malmsbury, beschreiben Zeremonien mit Trinkhörnern durch Priester bei religiösen Handlungen und Weissagungen paganer westslawischer Stämme. Aber handelt es sich bei der einzigen aus Mecklenburg und Vorpommern bekannten Horndarstellung auf dem sogenannten „Svantevit“ – Stein in der Kirche von Altenkirchen/Rügen, nun um ein Trink- oder ein Signalthorn? Die ebenfalls als slawisch interpretierte Horndarstellung neben einem Kreuz auf der Vorderseite des sogenannten „Wartislaw-Stein“ bei Grüttow, Lkr. Vorpommern-Greifswald (Holtz 1966) dürfte, wie Vergleiche aus Mitteldeutschland zeigen⁶, hoch- bis spätmittelalterlich sein und keine Bezüge zum slawischen Kult haben. Einzigartig im westslawischen Raum ist die Grabbeigabe eines Trinkhorns, nachgewiesen über Beschläge, wie sie auch aus Birka bekannte sind, im Gräberfeld von Ralswiek/Rügen, Lkr. Vorpommern-Rügen (Warncke 1975, 105, Abb. 13, Grab 18b). Es ist entweder einem bzw. einer Skandinavier/in zuzuordnen bzw. zeugt als eines von mehreren Beispielen für die skandinavische Komponente in diesem Gräberfeld.

Im Halsring der Seehauser Figur sehen Gabriel, Muhl (2014, 410–411) ein im slawischen und germanischen Raum verbreitetes Herrschaftszeichen, wobei auch auf pruzzische Baba-Figuren verwiesen wird, die sowohl Halsringe als auch

⁶ Leipzig, OT von Grimma: <http://www.suehnekreuz.de/sachsen/leipzig.htm#1>

Trinkhörner tragen (zur Diskussion dieser Steinfiguren: Białuński, Łapo 2007). Die Abbildung von Arm- und Halsringen in der Kleinkunst und auf Runensteinen ist allerdings, zumindest im skandinavisch-wikingischen Raum, nach den Untersuchungen von Helmbrecht (2011, 171) ein eher vendel/frühwikingzeitliches Phänomen bis ins 9. Jahrhundert. Rund um die Ostsee, wurden Halsringe, bei den Westslawen teilweise bis in das 12. Jahrhundert; getragen. Große Ringe aus Silber sind bei den Westslawen nur aus Opfer- und Schatzfunden bekannt.

Nicht unbeachtet bleiben sollte der Umstand, dass der Fundort Seehausen geopolitisch zum karolingisch-sächsischem Herrschaftsgebiet gehörte. Vielleicht geht auch die Burg, in der der Spornaufsatz entdeckt wurde, auf das 9. Jahrhundert zurück (Gabriel, Muhl 2014, 408). Demgegenüber ist eine slawische Bevölkerung erst in ca. 25 km Entfernung nachgewiesen, so dass das mutmaßliche Nutzungsgebiet und der Fundort in einem gewissen Widerspruch zueinander stehen (Gabriel, Muhl 2014, 414). Der Zweifel daran, dass es sich bei dem Trinkhornmann tatsächlich um eine jüngerslawische Arbeit handelt, wird auch durch den Neufund aus Groß-Strömkendorf genährt. Denn dort bricht die Fundüberlieferung im frühen 9. Jahrhundert durch Umsiedlung des Handelsplatzes nach Haithabu ab. Trotz unzähliger Begehungen fehlen dort bis heute deutlich jüngere Belege im Fundspektrum⁷.

Schließlich wirft auch ein Neufund aus Cotes/Charnwood, Leicestershire (England)⁸, der nach Veröffentlichung des Seehäuser Fundes bekannt wurde, neue Fragen bezüglich Datierung und Provenienz auf (Abb. 3). Der ebenfalls bei Detektorsuche entdeckte bronzene Spornaufsatz zeigt eine Gestaltung, die fast bis ins Detail dem Seehäuser Fund entspricht (Hammond 2013, 50, Abb. 1.6–c). Er wird von der britischen Forschung aber als anglo-skandinavische Arbeit des 11. Jahrhunderts angesehen⁹. Der gegitterte Pferderücken (?) ist im Gegensatz zu Seehausen massiv gegossen und nicht im Überfangguss hergestellt. Doch selbst der in Seehausen und Groß-Strömkendorf erkennbare Ring um das Gelenk der Trinkhornhand ist vorhanden. Dass es sich bei den Trinkhornhaltern tatsächlich um Reiter handelt, wird hier erstmals durch den erhaltenen Pferdekopf nachgewiesen. Reiter und Pferd blicken quasi rückwärts in Richtung auf den stachelförmigen Spordorn. Der Reiter, das Pferd und die Form des Reiterhelms weisen auf einen bisher unberücksichtigten Kontext. Denn Art und Weise der Gestaltung unterscheidet sich deutlich von z.B. merowingerzeitlichen Reiterdarstellungen

⁷ Freundliche Mitteilung meiner Kollegen B. Wollschläger, Dr. L. Saalow und Dr. F. Wietrzichowski, Landesamt Kultur und Denkmalpflege MV, Landesarchäologie.

⁸ Vergleiche Abbildung und Erläuterung unter <https://finds.org.uk/database/artefacts/record/id/125045>; Dr. Alfred Muhl sei für den Hinweis auf den Fund herzlich gedankt.

⁹ Diese Datierung bezieht sich offenbar auf eine nachträgliche Bewertung im Vergleich zum publizierten Seehäuser Fund.

(Quast 2008), findet aber Entsprechungen in vendel- oder frühwikingzeitlichen Reiterdarstellungen gotländischer Bildsteine. Dies gilt zum einen für den kleinen, z.T. fast spitzen und kurzen Kopf des Pferdes von Cotes. Er findet sich auf den Bildsteinen von Lillbjors (Lamm, Nylen 1991, 65), Tjängvide (Lamm, Nylen 1991, 69) oder Tängelgård (Lamm, Nylen 1991, 66–67) ebenso wieder, wie auch die Reiter in vergleichbarer formaler Ausführung abgebildet sind. Allerdings tragen in der Regel nicht sie das Trinkhorn, sondern werden von einer, üblicherweise als Walküre interpretierten, Frau mit Trinkhorn empfangen. Im skandinavischen Frühmittelalter sind fast ausschließlich Frauen Trägerinnen der Hörner (zur Darstellung in der Kleinkunst: Helmbrecht 2011, 121). Eine Ausnahme bilden die Steine von Adre VIII bzw. Tjängvide I auf Gotland, denn sie zeigen den Reiter selbst mit Trinkhorn in der Hand (Lamm, Nylen 1991, 69 u. 71). Die Szene zeigt nach gängiger Meinung Odin auf seinem Pferd Sleipnir, aber auch die im Kampf gefallenen Helden sollen auf diesem Pferd nach Wallhal gelangt sein (vergl. hierzu Ellmers 1980). Der Sporn von Cotes/Charnwood könnte in einem Zusammenhang mit der Invasion dänischer bzw. norwegischer Wikinger seit dem Überfall auf Lindisfarn bis zu deren Ansiedlung im späten 9. Jahrhundert in England zu sehen sein. Nicht unerwähnt bleiben soll eine bildliche Darstellung von den britischen Inseln. Der sogenannte Bullion-Stein aus Invergowrie/Angus (heute im Museum of Scotland/Edinburgh) zeigt das Bild eines bärtigen, barhäuptigen Reiters mit seitlich hängendem, runden Schild. Der Reiter trinkt aus einem großen Horn mit Vogelkopfprotom. Diese spätpiktische Arbeit wird allgemein in das 10. Jahrhundert datiert, aber nur bedingt in einem Zusammenhang mit skandinavischen Bildsteinen gesehen (Stevenson 1958–59, 43ff.; Tafel VII)¹⁰, wenngleich die Ähnlichkeiten verblüffend sind.

Auch die Kopfbedeckungen der Seehäuser Figur und des Mannes von Cotes sind zu beachten. Bei der englischen Figur ist der Helm relativ detailgenau dargestellt: er ist mindestens zweiteilig, die eigentliche Kalotte leicht konisch und spitz zulaufend gestaltet, erinnert formal an den Typ der normannischen Helme. Der vom Helm abgesetzte Nacken- und (der nicht explizit dargestellte) Wangenschutz findet Entsprechungen am ehesten z.B. im Helm aus Grab XIV von Vendel/Uppland, der zum Typ der nordischen Kammlhelme gerechnet wird (Steuer 1987, 200ff.). Der Seehäuser Mann trägt eine ebenfalls konische nach oben zulaufende, aber einteilige Kopfbedeckung (Gabriel, Muhl 2014, 401, Abb. 2), die das Gesicht großflächig freilässt, seitlich über die Ohren zieht und auf Nackenhöhe endet. Randlich gesäumt ist sie mit einem quer gekerbten plastischen Band und wirkt deshalb eher wie eine Mütze mit Kordelrand denn als ein Helm.

Was spricht noch dafür, nach Berücksichtigung von Herstellung, Form und Gestik den oder die geschickten Handwerker der bemerkenswerten Reitersporne

¹⁰ Abbildung des Steines: <http://www.ancient-scotland.co.uk/site.php?a=193>

nicht im slawischen Siedlungsbiet zu suchen? Es ist das zylindrische, mit gekreuzten Linien verzierte „Fass“, auf dem die Reiter sitzen, dessen Kreuzungspunkte der Linien mit Knubben verziert sind. Solche Verzierungen sind ebenfalls keine im westslawischen Raum übliche Form, kommen aber im wikingerzeitlichen Skandinavien der Zeit um 800 und danach durchaus häufiger vor. Hingewiesen sei an die entsprechenden Muster auf dem Schlitten des Oseberg-Grabes. Aber auch in der metallischen Kleinkunst, wie z.B. ovalen Schalenspangen des 9. und 10. Jahrhunderts, tritt diese Form der rhombischen Felderung regelhaft auf. Und im Kontext mit Sporengarnituren ist bemerkenswert, dass gitterverzierte Schnallen, wie sie in der obodritischen Hauptburg Oldenburg und einer mehrphasigen, slawischen Burg bei Krien, Lkr. Vorpommern-Greifswald¹¹ gefunden wurden, allgemein als karolingische Arbeiten angesehen werden (Gabriel 1988, 117 u. Abb. 5:2,3).

Letztlich muss wegen ihrer räumlich weit auseinander liegenden Fundorte ob die Sporenaufsätze mit „Trinkhornmännern“ auf den britischen Inseln, in Skandinavien (speziell Gotland) oder gar auf kontinental-westeuropäischem Gebiet entstanden. Offenbar geschah ihre Herstellung aber mit Kenntnis der skandinavischen Symbolik bzw. traditionellen Bildersprache. Und auch die Besitzer der Sporen dürften die inhaltliche Bedeutung des Motivs gekannt und gerade deshalb diese Sporen bewusst getragen haben. Formensprache, Fundumstände und die Ausführung von Details sprechen dafür, ihre Herstellung in den Zeitraum vom 8. bis ins 9. Jahrhundert zu datieren. Die überraschend qualitätvollen, motivisch aussagekräftigen Figurenaufsätze gehören vermutlich einem engen Zeithorizont an. Damit sind diese Objekte Zeugnisse einer Zeit nachhaltiger Umwälzungen und kultureller Verflechtungen, mit ausgelöst durch das massive Auftreten skandinavischer Wikinger auf den britischen Inseln und dem westeuropäischen Festland sowie der Entwicklung des karolingischen Reiches in Westeuropa bei gleichzeitiger Konsolidierung slawischer Stämme im nördlichen Mitteleuropa.

¹¹ Die Vorlage des Kriener Fundinventares durch Verf. ist in Vorbereitung.



Abb. 1. Groß Strömkendorf, Lkr. Nordwestmecklenburg. Fragment einer Hand mit Trinkhorn. Maßstab 4:1. Landesamt Kultur und Denkmalpflege Mecklenburg-Vorpommern, Landesarchäologie
 Fig. 1. Groß Strömkendorf, Lkr. Nordwestmecklenburg. Representation of hand holding drinking horn. Scale 4:1. Landesamt Kultur und Denkmalpflege Mecklenburg-Vorpommern, Landesarchäologie

Ryc. 1. Groß Strömkendorf, Lkr. Nordwestmecklenburg. Wyobrażenie ręki trzymającej róg do picia. Skala 4:1. Landesamt Kultur und Denkmalpflege Mecklenburg-Vorpommern, Landesarchäologie



Abb. 2. Seehausen, Lkr., Börde. Sporenaufsatz in Form eines Mannes mit Trinkhorn. Figur links Maßstab ca. 2:1, Figur rechts Maßstab 1:1. Copyright LDA Sachsen-Anhalt, Juraj Lipták

Fig. 2. Seehausen, Lkr. Börde. Fragment of spur in the form of man with drinking horn. Figure left scale approx. 2:1, figure right scale 1:1. Copyright LDA Sachsen-Anhalt, Juraj Lipták

Ryc. 2. Seehausen, Lkr., Börde. Fragment ostrogi w postaci mężczyzny z rogiem do picia. Zdjęcie po lewej w skali ok. 2:1, zdjęcie po prawej w skali 1:1. Copyright LDA Sachsen-Anhalt, Juraj Lipták

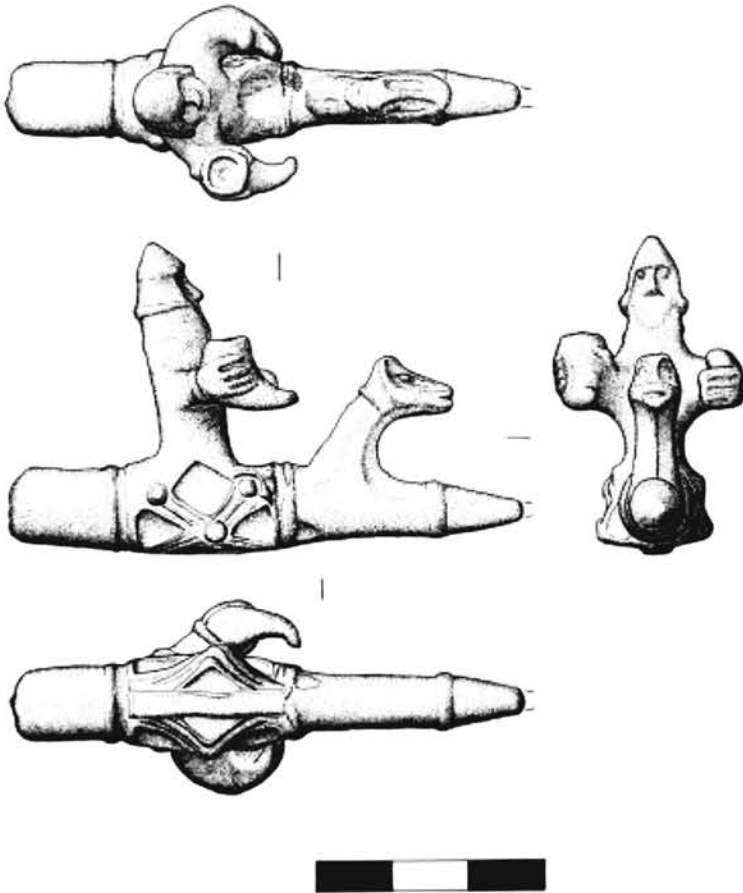


Abb. 3. Cotes, Charnwood, Leicestershire. Sporenaufsatz in Form eines Reiters mit Trinkhorn. British Museum Collection Database

Fig. 3. Cotes, Charnwood, Leicestershire. Fragment of spur in the form of man with drinking horn. British Museum Collection Database

Ryc. 3. Cotes, Charnwood, Leicestershire. Fragment ostrogi w postaci jeźdźca trzymającego róg do picia. British Museum Collection Database

Literaturverzeichnis

- Baranski M. 2009/2010. *Wikinger- und slawenzeitliche Funde am Fpl. 13 in Gramzow*. Ungedr. Bachelor-Arbeit, Univ. Berlin.
- Białuński G., Łapo J.M. 2007. *Pruskie baby kamienne: fenomen kulturowy czy europejska codzienność?* Olsztyn.
- Biermann F., Rausch K. mit einem Beitrag von T. Fried. 2004. Slawische und skandinavische Funde von Nonnendorf, Lkr. Ostvorpommern. *Jahrbuch Bodendenkmalpflege Mecklenburg-Vorpommern* 52, 367–395.
- Brorsson T. 2010. *The Pottery from the Early Medieval Trading Site and Cemetery at Groß-Strömkendorf, Lkr. Nordwestmecklenburg*. Wiesbaden. Frühmittelalterliche Archäologie zwischen Ostsee und Mittelmeer 1. Forschungen zu Groß-Strömkendorf III.
- Ellmers D. 1964/65. Zum Trinkgeschirr der Wikingerzeit. *Offa* 21/22, 21–43.
- 1980. Fränkisches Königszerimoniell auch in Wallhal. *Beiträge zur Schleswiger Stadtgeschichte* 25, 115–126.
- Gabriel I. 1988. Hof- und Sakralkultur sowie Gebrauchs- und Handelsgut im Spiegel der Kleinfunde von Starigard/Oldenburg. In: *Oldenburg-Wolin-Staraja Ladoga-Novgorod-Kiev. Handel und Handelsverbindungen im südlichen und östlichen Ostseeraum während des frühen Mittelalters*, 103–263. Ber. RGK 69
- Gabriel I., Muhl A. 2014. Der slawische Trinkhornmann von Seehausen. Präsentation und Interpretation einer frühmittelalterlichen Kleinskulptur. *Jahresschr. mitteldt. Vorgesch. Halle* 94, 399–416.
- Gerds M. 2015. *Das Gräberfeld des frühmittelalterlichen Seehandelsplatzes von Groß Strömkendorf, Lkr. Nordwestmecklenburg*. Wiesbaden. Frühmittelalterl. Arch. zwischen Ostsee u. Mittelmeer 6.
- Hammond B. 2013. *British Artefacts 3 – Late Saxon, Late Viking & Norman (AD 950–1150)*. Witham.
- Helmbrecht M. 2011. *Wirkmächtige Kommunikationsmedien. Menschenbilder der Vendel- und Wikingerzeit und ihre Kontexte*. Lund. Acta Archaeologica Lundensia Series Prima 4/30.
- Holtz A. 1966. Die Pommerschen Bildsteine. Der Bestand und seine Stellung zu den östlichen Baba-Steinen und den mittelalterlichen Grabplatten und ihre historischen Hintergründe. *Baltische Studien* 52, 7–30.
- Jöns H. 1998. Der frühgeschichtliche Handelsplatz von Groß Strömkendorf. In: C. Lübke (Hrsg.), *Struktur und Wandel im Früh- und Hochmittelalter. Eine Bestandsaufnahme aktueller Forschungen zur Germania Slavica*. Stuttgart, 127–143. Forsch. Gesch. u. Kultur östliches Mitteleuropa 5.
- 2005. Zur Rekonstruktion der historischen Topographie und Infrastruktur des Handelsplatzes Menzlin an der Peene. *Bodendenkmalpfl. Mecklenburg-Vorpommern* 53, 81–109.
- Kleingärtner S. 2013. *Die frühe Phase der Urbanisierung an der südlichen Ostseeküste im ersten nachchristlichen Jahrtausend*. Neumünster. Studien zur Siedlungsgeschichte und Archäologie der Ostseegebiete 13.
- Lamm J. P., Nylén E. 1991. *Bildsteine auf Gotland*. Neumünster.
- Müller-Wille M. 2009. Emporium reric. In: S. Brather, D. Geuenich, Ch. Huth (Hrsg.), *Historia archaeologica. Festschrift für Heiko Steuer zum 70. Geburtstag*. Berlin–New York, 453–473. RGA-Ergänzungsband 70.

- Pöche A. 2005. *Perlen, Trichtergläser, Tesseræ. Spuren des Glashandels und Glashandwerks auf dem frühgeschichtlichen Handelsplatz von Groß Strömkendorf, Landkreis Nordwestmecklenburg.* Schwerin. Beiträge zur Ur- und Frühgeschichte Mecklenburg-Vorpommerns 44.
- Quast D. 2008. Merovingian Period Equestrians in figural. Art. *Archaeologia Baltica* 11, 330–342.
- Redlich C. 1977. Zur Trinkhornsitte bei den Germanen der älteren Kaiserzeit. *Prähistorische Zeitschrift* 52, 61–120.
- Ruchöft F., Schirren C. M. 2013. Spuren der Eliten? Zur systematischen Funderfassung am Beispiel frühgeschichtlicher Burgwälle des südlichen Peeneraums. In: F. Biermann, T. Kersting, A. Klammt (Hrsg.), *Soziale Gruppen und Gesellschaftsstrukturen im westslawischen Raum. Beiträge der Sektion zur slawischen Frühgeschichte der 20. Jahrestagung des Mittel- und Ostdeutschen Verbandes für Altertumsforschung in Brandenburg (Havel), 16. bis 18. April 2012.* Langenweißbach, 211–219. Beiträge zur Ur- und Frühgeschichte Mitteleuropas 70.
- Schirren C.M. 2013. Krusenkrien Fpl. 3 – Eine weitere spätslawische Siedlung südlich der Peene mit ungewöhnlichem Fundspektrum. *Archäologische Berichte aus Mecklenburg-Vorpommern* 20, 58–71.
- 2015. Eine Gotländerin in der Uckermark...? Zu neu entdeckten tierkopfförmigen Fibeln der späten Wikingerzeit in Vorpommern und anderen Objekten gotländischer Provenienz. *Archäologische Berichte aus Mecklenburg-Vorpommern* 22, 29–40.
- Schmidt V. 1994. *Die Gußtechnik im Schmuckhandwerk bei den Slawen.* *Zeitschrift für Archäologie* 28, 107–121.
- Schmölcke U. 2004. *Nutztierhaltung, Jagd und Fischfang. Zur Nahrungsmittelwirtschaft des frühgeschichtlichen Handelsplatzes von Groß Strömkendorf, Landkreis Nordwestmecklenburg.* Lübstorf. Beiträge zur Ur- und Frühgeschichte Mecklenburg-Vorpommerns 43.
- Steuer H. 1987. Helm und Ringschwert. Prunkbewaffnung und Rangabzeichen germanischer Krieger. Eine Übersicht. *Studien zur Sachsenforschung* 6, 189–236.
- Stevenson R.B.K. 1958–59. The Inchyra Stone and some other unpublished early Cristian monuments. *Proceedings of the Society of Antiquaries of Scotland* 92, 35–55.
- Tümmuscheit A. 2011. *Die Baubefunde des frühmittelalterlichen Seehandelsplatzes von Groß Strömkendorf, Lkr. Nordwestmecklenburg.* Wiesbaden. Forschungen zu Groß Strömkendorf IV.
- Warncke D. 1975. Das frühgeschichtliche Gräberfeld in den „Schwarzen Bergen“ bei Ralswiek, Kreis Rügen. Ein Vorbericht über die Grabungen 1972/73. *Zeitschrift für Archäologie* 9, 89–129.

**Oracle toast or Valhalla welcome? Hand holding drinking horn
from Groß-Strömkendorf, Lkr. Nordwestmecklenburg
Summary**

Field prospections with metal detectors carried out recently in Mecklenburg-Vorpommern area provided a considerable number of interesting early medieval artefacts. One of them is a figurine fragment made of non-ferrous metal with hand holding drinking horn, found in 2013 in Groß-Strömkendorf, in the Middle Ages an important sea trade centre. The decoration in the form of net, the figure's dress details (necklace, bracelets, headwear) and the find's context allow to date the find to the 8th–9th century. This unique object meets an exact analogy in bronze figurine, discovered in 2009 in Seehausen, Lkr. Börde (Saxony-Anhalt) as well as Cotes/Chranwood (England). These figurines are considered decorative spurs' pricks. Researchers point to their relationship with Slavic, Carolingian or Nordic-Viking cultural circle.

**Toast wyroczeni czy powitanie w Walhali?
Ręka trzymająca róg do picia z Groß-Strömkendorf,
Lkr. Nordwestmecklenburg
Streszczenie**

Prospekcje terenowe z użyciem detektorów metali przeprowadzone w ostatnich latach na obszarze Meklemburgii-Pomorza Przedniego dostarczyły znacznej liczby interesujących zabytków wczesnośredniowiecznych. Jednym z nich jest fragment figurki z metalu kolorowego z ręką trzymającą róg do picia, znaleziony w 2013 roku w Groß-Strömkendorf, ważnym w średniowieczu ośrodku handlu morskiego. Ornament w postaci sieci, detale stroju postaci (naszyjnik, bransolety, nakrycie głowy) oraz kontekst odkrycia pozwalają ustalić chronologię znaleziska na VIII–IX wiek. Ten unikatowy przedmiot ma dokładną analogię w figurce brązowej odkrytej w 2009 roku w Seehausen, Lkr. Börde (Saksonia-Anhalt) oraz w Cotes/Chranwood (Anglia). Figurki te uznane zostały za ozdobne bodźce ostróg. Badacze wskazują na ich związek ze słowiańskim, karolińskim lub nordycko-wikińskim kręgiem kulturowym.

Dr. C. Michael Schirren
Landesamt Kultur und Denkmalpflege
Mecklenburg-Vorpommern
Landesarchäologie
m.schirren@kulturerbe-mv.de