

Jolanta Witek, Krzysztof Błóński  
Uniwersytet Szczeciński

## Postawy Polaków wobec możliwości uczenia się nowych rzeczy

### Streszczenie

Celem rozważań jest przedstawienie wyników badań dotyczących możliwości uczenia się nowych rzeczy oraz wskazanie skłonności do otwartości na nowe rzeczy na tle wyznawanej hierarchii wartości. Artykuł ma charakter badawczy. Przedmiotem analizy jest hierarchia wartości Polaków oraz deklarowany stopień możliwości uczenia się nowych rzeczy. Artykuł przygotowano na podstawie wyników Europejskiego Sondażu Społecznego (ESS). W postępowaniu badawczym wykorzystano również z literatury z zakresu socjologii i psychologii dostępnej w postaci książek i artykułów. Wyniki przeprowadzonych analiz wskazują na stosunkowo niski poziom identyfikacji badanych z chęcią poszukiwania nowych zajęć, czy chęcią bycia zaskakiwanym. System wartości Polaków jest bardziej ukierunkowany na tradycję, bezpieczeństwo niż na otwartość na zmiany. Większość respondentów dostrzega możliwość uczenia się nowych rzeczy. Odsetek badanych deklarujących taką możliwość w ostatnich sześciu latach zwiększa się, choć w stosunku do innych krajów europejskich wynik ten należy uznać za niski.

**Słowa kluczowe:** uczenie się, hierarchia wartości, dane zastane.

**Kody JEL:** A14, D12

### Wstęp

Dynamizm zmian współczesnego świata, będący wynikiem globalizacji gospodarki, rozwoju cywilizacyjnego, tendencji demograficznych oraz postępu naukowo-technicznego stanowi wielkie wyzwanie dla konsumentów. Rosną wymagania pracodawców oczekujących od pracowników umiejętności dostosowania się do nowoczesnych technologii oraz zmieniającej się organizacji pracy, a konkurencyjny rynek wymaga podejmowania inicjatyw i kreatywności. Dezaktualizacja posiadanej wiedzy, wykształcenia, kwalifikacji zawodowych powoduje potrzebę ich uzupełnienia, zdobywania nowej wiedzy i umiejętności. Niezależnie od wieku, poziomu wykształcenia, nabytych umiejętności czy doświadczenia zawodowego – współczesny rynek pracy wymaga doskonalenia się. Jest zatem kwestią wyboru, czy w nowych społeczno-gospodarczych uwarunkowaniach funkcjonowania gospodarstw domowych podejmować lub nie nowe wyzwania związane z własnym rozwojem. Brak takiej decyzji może skazywać na bycie uczestnikiem życia opartego na deprywacji, wstrzemięźliwości i niedoborach, natomiast podjęcie jej umożliwi przejście do życia pozwalającego koncentrować się wokół wartości materialistycznych, przyjemności i dostatku, w którym

konsumpcja dzięki możliwym do pozyskania zasobom finansowym staje się wartością najistotniejszą. W dużym zakresie stanowi to kwestię indywidualnych wyborów konsumentów związanych z ich systemem wartości, wśród których na podkreślenie zasługują wartości (Mysłakowski Z. 1965):

- poznawcze – ukierunkowane na zdobywanie wiedzy, umiejętności, określonych kwalifikacji czy realizację zainteresowań;
- moralne – uwzględniające system własnych przekonań; do tej grupy zaliczono także wartości światopoglądowe;
- emocjonalne – odnoszące się do doznawania silnych przeżyć (przyjemne lub niemiłe);
- prestiżowe – związane z oceną osób przez pryzmat posiadanej przez nie pozycji w hierarchii społecznej i dążenie do kontaktów z osobami znaczącymi, stawianie jako główny cel – zrobienie kariery;
- przyjemnościowe –ukierunkowane na dążenie do łatwego i bezproblemowego życia, spędzanie czasu na zabawach i rozrywkach;
- materialne – wyzwalające chęć i dążenie do konsumpcjonizmu, ukierunkowane na kontakty z ludźmi, od których można oczekiwać korzyści materialnych stawiające dobrobyt – jako najważniejszy cel życia.

W kontekście tego należy zwrócić uwagę, że rozwój i wykorzystywanie umiejętności poznawczych są nierozłącznie związane z procesem uczenia się, który współcześnie jest postrzegany nie tylko w kontekście formalnej edukacji. Istnieją co najmniej trzy powody, by się uczyć (Dryden, Vos 2000, s.109)

- nabyć wiedzę i umiejętności w konkretnej dziedzinie oraz dowiedzieć się, jak można to zrobić;
- szybciej, lepiej i łatwiej, rozwinąć ogólną umiejętność myślenia – jak stosować te same lub pokrewne koncepcje w różnych dziedzinach;
- rozwijać indywidualne umiejętności i postawy, tak by można je było łatwo zastosować we wszystkim, co robimy.

Zatem ciągle uczenie się (kształcenie ustawiczne), oprócz bezpośredniego efektu nabywania i uzupełniania kwalifikacji i umiejętności dodatkowo o tyle ważne, że pozwala zaspokajać własne aspiracje i potrzeby, realizować pasje i zainteresowania, daje poczucie spełnienia przez możliwości podejmowania różnych ról na rynku pracy, jak też jest bodźcem do ogólnej aktywności intelektualnej. Stąd jakże prawdziwe jest stwierdzenie Alvina Tofflera, że analfabetami w przyszłości nie będą ludzie nieumiejący czytać, ale tacy, którzy nie będą potrafili się uczyć. Bez względu na to, jak postrzegany i definiowany jest rozwój człowieka i jakich sfer dotyczy (umysłowej, emocjonalnej, interpersonalnej, fizycznej czy innych), związany jest ze zmianami dokonującymi się w jego osobowości. Współczesna psychologia dowodzi, że „osobowość, funkcjonowanie umysłowe i inne podstawowe aspekty natury ludzkiej nie przestają się rozwijać i zmieniać przez cały czas trwania cyklu życiowego” (Zimbardo 1999, s. 191). Z uwagi na to „ Nie wolno zgadzać się na pełzanie, gdy czujemy potrzebę latania”, zgodnie z zasadą Helen Keller, która swoim życiem udowodniła, że nawet poważne fizyczne ograniczenia nie uniemożliwiają rozwoju i korzystania z uro-

ków świata. Z powyższej przesłanki dla „zwyčajnego” człowieka wypływa optymistyczny wniosek, że nigdy nie jest za późno na zmiany i osiągnięcie z życia jak największej satysfakcji. Z uwagi na to, że w warunkach szybkich przemian społecznych, politycznych i ekonomicznych rozwijają się nowe wartości, a dotychczas istniejące zyskują nowy profil lub podlegają procesom destabilizacji, autorzy artykułu, sięgając do wyników badań międzynarodowych, których szósta edycja miała miejsce w 2012 roku, starali się odnieść do tej części badania, która dotyczy podatności na zmiany polskiego społeczeństwa z uwzględnieniem pewnych odniesień międzynarodowych.

Jest to o tyle interesujące, gdyż pozwala zastanowić się nad kwestią, czy wyniki tych badań mogą być swego rodzaju odniesieniem do oceny niskiej aktywności edukacyjnej polskiego społeczeństwa związanej z kształceniem ustawicznym. Kształcenie ustawiczne, wg opracowania Komisji Europejskiej z 2000 roku, traktowane jest jako wszelkie formy nauki podejmowane przez całe życie, mające na celu doskonalenie, pogłębianie wiedzy, umiejętności i kompetencji z perspektywy osobistej, obywatelskiej, społecznej i /lub zawodowej. Szerzej na ten temat wypowiada się Organizacja Współpracy Gospodarczej i Rozwoju (OECD), według której kształcenie ustawiczne obejmuje wszelkie aspekty rozwoju indywidualnego i społecznego we wszystkich możliwych konfiguracjach, takich jak nauczanie sformalizowane (szkoły, uczelnie, instytucje kształcenia zawodowego dorosłych) i nauczanie niesformalizowane (dom, praca, społeczności lokalne). Szeroki zakres pojęcia skupia się wokół zagadnień standardów wiedzy oraz umiejętności potrzebnych każdemu człowiekowi, niezależnie od wieku. Odnosząc się do kształcenia ustawicznego w Polsce, należy wskazać, że od początku XXI w. odsetek osób dorosłych uczestniczących w kształceniu i szkoleniu utrzymuje się na niskim poziomie około 5% – niemal dwukrotnie niższym niż średnia EU-27 (wynosząca w ostatnich latach około 9%). Wskazuje to na utrzymywanie się w Polsce „tradycyjnego” podejścia do aktywności edukacyjnej.

Tymczasem postęp cywilizacyjny, pojawienie się i nieustający rozwój nowych technologii powodują, że wiedza i umiejętności zdobyte 5 lat temu (a nawet krócej) ulegają przedawnieniu i zmuszają do ciągłej edukacji. Wymusza ją też nieustannie zmieniający się rynek pracy, wyznaczający potrzebę uzupełniania dotychczasowych kwalifikacji przez osoby w każdym wieku, chcące utrzymać zatrudnienie lub znaleźć nowe, ciekawsze, lepiej wynagradzane zajęcia.

Idea uczenia się przez całe życie jest fundamentem wizji nowoczesnego społeczeństwa wiedzy. Państwa najlepiej rozwijające się traktują kształcenie ustawiczne jako priorytet w swoich strategiach rozwoju, a także w przemianach oświatowych. Podatność na zmiany, świadome zachowanie człowieka przejawiające się akceptacją nowych idei, poglądów i rozwiązań stwarzających lepsze szanse działania i rozwoju oraz gotowość do odchodzenia od tego, co się już sprawdziło oznacza otwartość i krytyczne sprawdzenie nowych możliwości. W świetle powyższych uwag celem rozważań jest przedstawienie wyników badań dotyczących możliwości uczenia się nowych rzeczy oraz wskazanie skłonności do otwartości na nowe rzeczy i sytuacje w wyznawanej hierarchii wartości.

## Metoda badań i analiz

Podstawą przeprowadzonej analizy jedno- i dwuwymiarowej były pierwotne dane zastane o charakterze subiektywnym – European Social Survey (ESS)<sup>1</sup>. Celem badania ESS jest obserwacja zmian społecznych zachodzących w Europie tj. postaw wobec kluczowych problemów, zmian w systemach wartości i zachowań. Część pytań wykorzystywanych w poszczególnych rundach sondażu jest taka sama, część pytań (moduły rotacyjne) jest zmienna. W analizie wykorzystano odpowiedzi na pytania pochodzące zarówno z części stałej i rotacyjnej. Pytania dotyczące wyznawanych wartości zawarte są w części stałej. Pomiar wyznawanych wartości odbywał się na podstawie specjalnie skonstruowanej skali składającej się z 21 stwierdzeń. Analizy hierarchii wartości dokonano za pomocą częstości wskazań szczególnie wysokiego stopnia identyfikacji z osobami wyznającymi poszczególne wartości (1 lub 2 w skali od 1 do 6)<sup>2</sup>.

Z części rotacyjnej wykorzystano pytanie dotyczące subiektywnej oceny respondentów dotyczącej możliwości uczenia się nowych rzeczy. Pomiar był dokonany na podstawie sześciostopniowej skali porządkowej, gdzie 1 – to ocena najniższa, zaś 6 – ocena najwyższa. Pomiaru dokonano dwukrotnie – pierwszy raz w 2006 roku, po raz kolejny w 2012 roku.

## Wyniki badań

Większość zachowań konsumentów, jak również stosunek do innych osób, rzeczy lub sytuacji jest pochodną wyznawanego systemu wartości. Wyniki ostatniej opublikowanej rundy badań wartości mieszkańców Polski wskazują na stosunkowo niski poziom identyfikacji badanych z chęcią poszukiwania nowych zajęć czy chęcią bycia zaskakiwanym. Spośród wszystkich badanych blisko połowa (46%) wskazuje, że identyfikuje się z osobami, dla których te kwestie są istotne. Stworzona na podstawie odpowiedzi hierarchia badanych wartości pozwala na umieszczenie tej kwestii na szóstym miejscu wśród dwudziestu jeden ocenianych, co zaprezentowano na wykresie 1. Należy zaznaczyć, że taki poziom identyfikacji pojawia się w każdym powtórzonym badaniu. W każdej kolejnej realizowanej rundzie badań odsetek badanych, dla których jest to sprawa istotna jest zbliżony i oscyluje w granicach 45-47%.

Analizując przedstawione wyniki można zauważyć, że system wartości Polaków jest bardziej ukierunkowany na tradycję, bezpieczeństwo niż na otwartość na zmiany. Można to zauważyć tworząc większe i bardziej jednolite zbiory wartości. Elementami zbioru wskazującego na otwartość na zmiany mogą być oprócz kwestii „poszukiwania nowych zajęć i lubienie niespodzianek” (46%), również „wymyślanie nowych rzeczy i twórcze podejście” (49%), „samodzielne podejmowanie decyzji w swoich sprawach” (80%) oraz „poszukiwa-

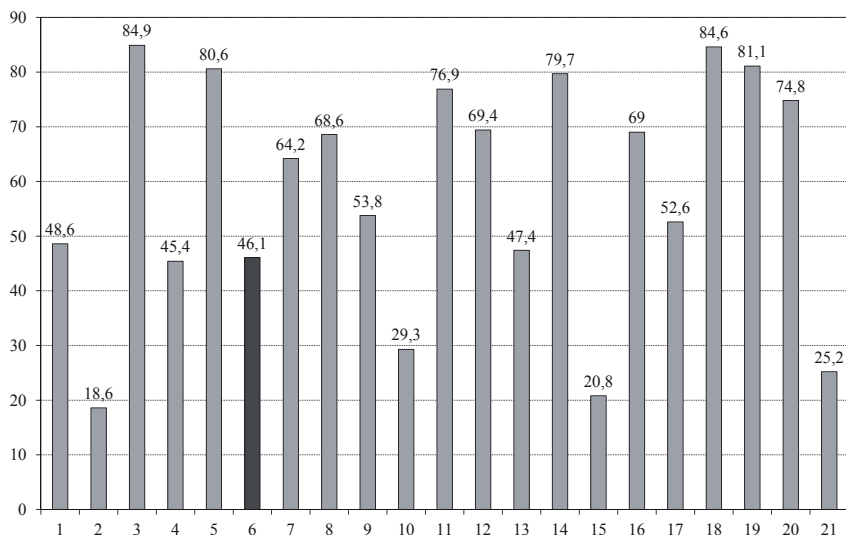
<sup>1</sup> European Social Survey (<http://www.europeansocialsurvey.org>) – to akademicki projekt badań społecznych realizowanych w Europie od 2001 roku. Dotychczas przeprowadzono sześć rund badań, z czego ostatnią w 2012 roku. Przeprowadzono wtedy blisko 55 tysięcy wywiadów w 29 krajach. W Polsce badaniami zostało objęte 1898 osób.

<sup>2</sup> Do oceny stopnia identyfikacji zastosowano skalę 6-stopniową, gdzie 1 oznaczało „bardzo podobny do mnie”, zaś 6 – „zupełnie do mnie niepodobny”.

nie przygód i akceptacja ryzyka” (21%). Przeciwny zbiór wartości zbudowany jest z następujących elementów: „życie w bezpiecznym otoczeniu” (81%), „konieczność postępowania zgodnie z nakazami” (64%), „bycie skromnym i pokornym” (54%), „zapewnienie przez władzę ochrony przed wszelkimi zagrożeniami” (80%), „poprawne zachowywanie” (70%) oraz „istotność tradycji” (75%).

## Wykres 1

### Hierarchia wartości ludzkich w Polsce (% odpowiedzi)



Uwaga: 1 – Ważne jest dla niego wymyślanie nowych rzeczy i twórcze podejście; 2 – Ważne jest dla niego to, aby być bogatym; 3 – Uważa za ważne, żeby wszyscy ludzie na świecie traktowani byli równo; 4 – Ważne jest dla niego pokazywanie własnych zdolności, możliwości; 5 – Ważne jest dla niego, aby żyć w bezpiecznym otoczeniu; 6 – Lubi niespodzianki i zawsze poszukuje nowych zajęć; 7 – Uważa, że ludzie powinni postępować zgodnie z nakazami; 8 – Ważne jest dla niego wysłuchanie ludzi, którzy różnią się od niego; 9 – Ważne jest dla niego, aby być skromnym i pokornym; 10 – Ważna jest dla niego dobra zabawa; 11 – Ważne jest dla niego, aby sam podejmował decyzje w swoich własnych sprawach; 12 – Bardzo ważne jest dla niego, aby pomagać otaczającym go ludziom; 13 – Ważne jest dla niego odnoszenie znaczących sukcesów; 14 – Ważne jest dla niego, aby władza zapewniła mu ochronę przed wszelkimi zagrożeniami; 15 – Poszukuje przygód i lubi ryzykować; 16 – Ważne jest dla niego, aby zawsze zachowywać się poprawnie; 17 – Ważne jest dla niego, aby inni ludzie go szanowali; 18 – Ważne jest dla niego, aby być lojalnym wobec przyjaciół; 19 – Jest głęboko przekonany, że ludzie powinni dbać o przyrodę; 20 – Ważna jest dla niego tradycja; 21 – Poszukuje okazji, aby zabić się.

Źródło: opracowanie własne na podstawie badań ESS.

Uwzględniając zmienne metryczkowe można zauważyć, że naznaczenie „poszukiwania nowych zajęć i lubienie niespodzianek” dla badanych nie ma większego wpływu płci badanych. Odsetek kobiet i mężczyzn wskazujących w tym przypadku odpowiedzi „bardzo podobny do mnie” i „podobny do mnie” jest zbliżony. Wynosi on 47% dla mężczyzn i 46% dla kobiet. Istotne znaczenie ma natomiast wiek respondentów. Najmłodszy badani (tj. 15-19 lat)

**Tabela 1**  
**Rozkład odpowiedzi na pytanie dotyczące stopnia identyfikacji z osobami lubiącymi niespodzianki i poszukującymi zawsze nowych zajęć**

Zmienna		Rodzaj		Lubi niespodzianki i zawsze poszukuje nowych zajęć												Razem	
				Bardzo podobny do mnie		Podobny do mnie		W pewnym sensie podobny do mnie		Tylko trochę podobny do mnie		Niepodobny do mnie		Zupełnie do mnie niepodobny			
				Liczebność	% z wiersza	Liczebność	% z wiersza	Liczebność	% z wiersza	Liczebność	% z wiersza	Liczebność	% z wiersza	Liczebność	% z wiersza		
Płeć	Mężczyzna	126	14,00	295	32,80	217	24,10	138	15,30	98	10,90	26	2,90	900			
		151	15,60	290	29,90	235	24,20	144	14,80	120	12,40	30	3,10	970			
Wiek	15-19	34	24,11	46	32,62	33	23,40	19	13,48	6	4,26	3	2,13	141			
	20-29	51	15,74	109	33,64	92	28,40	46	14,20	23	7,10	3	0,93	324			
	30-44	68	15,49	162	36,90	107	24,37	62	14,12	37	8,43	3	0,68	439			
	45-59	68	14,62	142	30,54	111	23,87	68	14,62	63	13,55	13	2,80	465			
	60 i więcej	54	10,93	129	26,11	107	21,66	80	16,19	91	18,42	33	6,68	494			
	Wykształcenie	podstawowe lub niższe	35	10,90	95	29,60	59	18,38	53	16,51	55	17,13	24	7,48	321		
	gimnazjalne	21	21,43	30	30,61	22	22,45	18	18,37	5	5,10	2	2,04	98			
	zawodowe	67	14,92	134	29,84	110	24,50	71	15,81	54	12,03	13	2,90	449			
	średnie	106	16,91	197	31,42	151	24,08	91	14,51	69	11,00	13	2,07	627			
	wyższe	49	13,10	129	34,49	111	29,68	47	12,57	34	9,09	4	1,07	374			

Dochód netto gospodarstwa domowego	12	8,51	42	29,79	24	17,02	24	17,02	27	19,15	12	8,51	141
1 grupa decylowa	12	8,51	42	29,79	24	17,02	24	17,02	27	19,15	12	8,51	141
2 grupa decylowa	23	15,13	47	30,92	31	20,39	25	16,45	17	11,18	9	5,92	152
3 grupa decylowa	22	14,01	39	24,84	45	28,66	23	14,65	21	13,38	7	4,46	157
4 grupa decylowa	18	10,11	58	32,58	47	26,40	27	15,17	23	12,92	5	2,81	178
5 grupa decylowa	33	15,79	67	32,06	57	27,27	25	11,96	22	10,53	5	2,39	209
6 grupa decylowa	20	12,58	56	35,22	30	18,87	27	16,98	22	13,84	4	2,52	159
7 grupa decylowa	20	13,51	44	29,73	44	29,73	22	14,86	18	12,16	0	0,00	148
8 grupa decylowa	25	22,12	36	31,86	21	18,58	16	14,16	13	11,50	2	1,77	113
9 grupa decylowa	19	14,73	47	36,43	37	28,68	15	11,63	10	7,75	1	0,78	129
10 grupa decylowa	22	25,00	26	29,55	21	23,86	10	11,36	8	9,09	1	1,14	88

Źródło: opracowanie własne na podstawie badań ESS.

identyfikują się w znacznie większym stopniu (57%) niż osoby w wieku 30-44 lat (52%) czy 20-29 lat (49%). W znacznie mniejszym stopniu identyfikują się osoby w wieku 45-59 lat (45%) oraz powyżej 60. roku życia (37%). Biorąc pod uwagę poziom wykształcenia można zauważyć, że największy poziom identyfikacji występuje w przypadku osób z wykształceniem gimnazjalnym (52%). W dalszej kolejności są to osoby z wykształceniem średnim (48%) i wyższym (47%), najniższe zaś w przypadku osób z wykształceniem zasadniczym (45%) i podstawowym (41%). Ostatnią uwzględnioną zmienną były całkowite dochody netto gospodarstwa domowego danego respondenta, przedstawione w postaci grup decylowych. Największy poziom identyfikacji zaobserwowano w najwyższych grupach decylowych, tj. ósmej, dziewiątej i dziesiątej. W każdej z nich ponad połowa badanych wskazuje na odpowiedzi wskazujące na zbieżność opisanej wartości z wartością przez nich wyznawaną. W opozycji do nich można wskazać pierwszą lub trzecią grupę decylową, w której odsetek odpowiedzi nie przekracza 40%. Szczegóły przedstawiono w tabeli 1.

Kolejną kwestią poddaną analizie była subiektywna ocena możliwości uczenia się nowych rzeczy. Blisko 40% respondentów dostrzega w bardzo dużym stopniu możliwość uczenia się nowych rzeczy<sup>3</sup>, zaś 23% w mniejszym stopniu. Takiej możliwości nie widzi 14% badanych. Należy również zauważyć zmiany zachodzące w czasie. W porównaniu do wyników badania z 2006 roku zmieniła się znacząco struktura udzielanych odpowiedzi. Wzrósł odsetek osób mających możliwości uczenia się nowych rzeczy (wzrost o 7 p.p.), zaś zmniejszył się odsetek osób nie mających takich możliwości (spadek o 8 p.p.). Szczegóły zaprezentowano na wykresie 2.

Zmiany w czasie mają charakter pozytywny, lecz porównując wyniki z innymi krajami należy uznać prezentowany wynik za niski. Porównanie wyników z innymi krajami lokuje Polskę na 19. miejscu wśród 23 krajów, których wyniki dotychczas opublikowano<sup>4</sup>. Zdecydowanie więcej osób deklaruje możliwość uczenia się nowych rzeczy np. w Norwegii (64%), Danii (59%), Hiszpanii (55%), Niemczech (49%) czy Szwecji (47%). Mniejszy niż w Polsce odsetek osób można zaobserwować na Cyprze (37%), zaś porównywalny w Estonii (38%) czy na Słowacji (42%). Szczegółowy rozkład odpowiedzi przedstawiono w tabeli 2.

Dokonując charakterystyki grupy osób uczących się nowych rzeczy można zauważyć, że w niewielkim stopniu przewagę mają mężczyźni. Możliwość uczenia się nowych rzeczy w bardzo dużym stopniu deklaruje 41% mężczyzn i 37% kobiet. Wśród osób deklarujących taką możliwość według kryterium dochodu przeważają osoby z górnych grup decylowych (tj. ósmej, dziewiątej i dziesiątej). W przypadku każdej z tych grup przynajmniej połowa grupy składa taką deklarację. Przeciwnieństwem są grupy najniższe (pierwsza, druga, trzecia), w których takie deklaracje składa około jedna czwarta badanych.

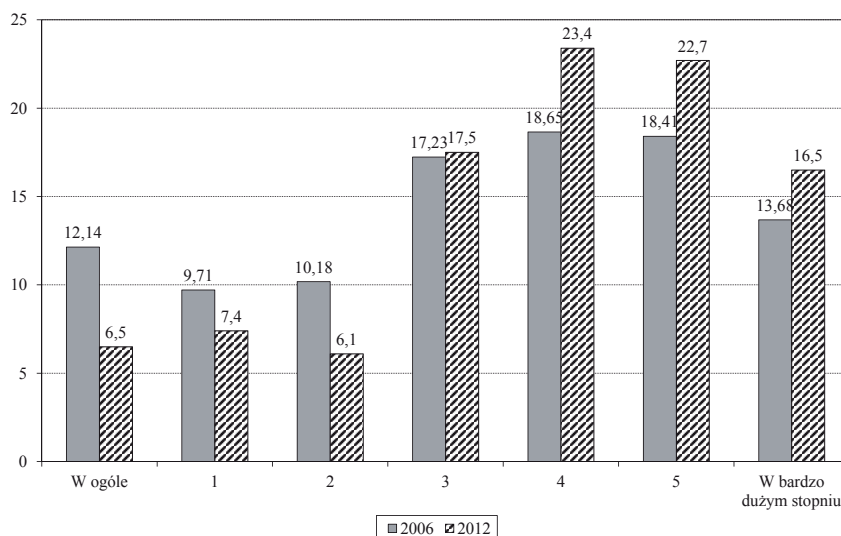
<sup>3</sup> Procent odpowiedzi kategorii 5 i 6 (w bardzo dużym stopniu) skali 6-stopniowej.

<sup>4</sup> Opublikowano dotychczas wyniki z następujących krajów: Belgia, Bułgaria, Szwajcaria, Cypr, Czechy, Niemcy, Dania, Estonia, Hiszpania, Finlandia, Wielka Brytania, Irlandia, Izrael, Islandia, Holandia, Norwegia, Polska, Portugalia, Rosja, Szwecja, Słowenia, Słowacja, Kosowo.



## Wykres 2

## Subiektywna ocena Polaków możliwości uczenia się nowych rzeczy (% odpowiedzi)



Źródło: jak w wykresie 1.

## Tabela 2

## Ocena możliwości uczenia się w wybranych krajach europejskich (% odpowiedzi)

Wyszczególnienie	Norwegia	Cypr	Niemcy	Dania	Estonia	Hiszpania	Polska	Słowacja	Szwecja
W ogóle	0,2	5,20	1,20	1,20	8,30	2,40	6,50	1,30	1,20
1	0,6	8,40	1,60	1,30	6,10	1,60	7,40	5,30	1,10
2	2,0	9,60	4,60	2,50	7,50	4,70	6,10	9,10	4,80
3	8,5	22,10	15,90	10,40	17,60	14,30	17,50	17,90	14,30
4	24,4	17,60	27,00	25,60	20,90	21,90	23,40	23,90	31,40
5	41,7	18,70	30,10	35,90	21,70	29,10	22,70	22,30	32,10
W bardzo dużym stopniu	22,5	18,40	19,60	23,10	17,80	26,10	16,50	20,20	15,00

Źródło: jak w tabeli 1.

Wśród osób uczących się nowych rzeczy (728 osób) duży udział mają osoby w wieku 30-44 lata (30%) oraz w wieku 20-29 lat (26%). Najmniej jest osób w wieku 15-19 lat (12%). Najczęściej deklarowanym poziomem wykształcenia jest wykształcenie średnie (37%) oraz wyższe (28%). Blisko co piąty badany (19%) zaliczany do tej grupy ma wykształcenie zawodowe. Udziały osób z wykształceniem podstawowym lub gimnazjalnym są najmniejsze i wynoszą odpowiednio 8% i 7%.

## Podsumowanie

Wspomniana we wstępie idea uczenia się przez całe życie jest fundamentem wizji nowoczesnego społeczeństwa wiedzy. Program uczenia się przez całe życie ma na celu zapewnić obywatelom narzędzia do rozwoju osobistego, integracji społecznej oraz uczestnictwa w gospodarce wiedzy. Państwa najlepiej rozwijające się traktują kształcenie ustawiczne jako priorytet w swoich strategiach rozwoju, a także w przemianach oświatowych. Jak powiedział Albert Gray, ludzie sukcesu, dlatego odnoszą sukcesy, bo wytwarzają w sobie nawyki robienia rzeczy, których nie chcą robić ludzie ponoszący klęski.

Tymczasem jak wynika z prezentowanych badań niepokojąco wygląda fakt nadmiernej zachowawczości Polaków, tradycjonalizmu, braku odwagi w podejmowaniu ryzykownych wyzwań, zbyt niskiej chęci uczenia się nowych rzeczy czy poszukiwania nowych zajęć. Czy jest to efektem wyuczonej bezradności, braku życiowej aktywności czy też przywiązania do życia w bezpiecznym otoczeniu. W tym artykule nie odpowiemy na to pytanie.

Wydaje się jednak, że podolewanie dużym wyzwaniom społecznym jest możliwe przez uzyskanie takiego poziomu samoświadomości i samoakceptacji, która wpłynie na stan gotowości do wzięcia pełnej odpowiedzialności za własny rozwój, do zaangażowania się i podjęcia działania. Wyjście poza zachowawczy schemat myślenia, a tym bardziej działania nie jest łatwe i wymagać może porzucenia na chwilę stabilizacji i zmierzenia się z nieznaną sytuacją, budzącą lek. Społeczeństwo i gospodarka oparte na wiedzy stawiają wysokie wymagania jednostce, często pozostawiając ją samą ze swoimi problemami. Brutalne mechanizmy ekonomiczne podsuwają sceptyczną wizję przyszłego scenariusza takiego społeczeństwa, w której występuje niezbyt wielka grupa „wygranych”, ale z „wyrokiem dożywocia” skazującym na uczenie się przez całe życie oraz rosnącą grupą „przeegranych”, którzy nigdy nie mieli szans edukacyjnych lub dobrowolnie uchylili się od konieczności dożywotniego nabywania i sprzedaży swojej wiedzy. Zatem motywem pobudzającym do działania mogą być bezwzględne kryteria ekonomiczne, zmuszające do utrzymania się na rynku pracy. Pisze o tym Linda Holbeche wskazując, że „rozwój osobisty jest to podstawowy sposób, w jaki ludzie mogą zapewnić sobie stałą zdolność do pracy na niepewnym rynku”. Pogląd ten wskazuje na ścisły związek rozwoju osobistego z rozwojem zawodowym, który jest definiowany przez Bena Balla jako proces indywidualnego wzrostu, zdobywania umiejętności i rozwoju związanego z pracą (Wiatrowski i in., 2008, s. 221-235).

Jest to o tyle ważne, że do niedawna Polska opierała swą konkurencyjność na niskich kosztach pracy. W przyszłości nie będzie to możliwe, bowiem dynamiczny rozwój technologiczny i globalizacja gospodarki światowej wymagają zapewnienia odpowiedniego fundamentu, jakim stają się wysoko kwalifikowani pracownicy. By to uświadomić należy pamiętać, że, jak zapisano w *Raporcie o Kapitale Intelktualnym Polski* (2008, s.6), za 10-20 lat wielu z nas będzie pracowało w sektorach, których jeszcze nie ma, świadcząc usługi, które jeszcze nie zostały wynalezione i rozwiązując problemy, o których nie wiemy, że istnieją. A tymczasem w przywoływanym opracowaniu podano, że indeks kapitału intelektualnego dla osób dorosłych plasuje Polskę na 14.miejscu spośród 16 krajów europejskich objętych porównaniem. Zatem niski odsetek Polaków uczestniczących w systemie kształcenia usta-

wicznego jest bardzo niepokojący zważywszy, że deprecjacja wiedzy jest nierozzerwalnie związana z szybkim rozwojem technologii.

## Bibliografia

- Ball B. (1984), *Careers Consulting in Practice*, The Falmer Press, London, cyt. za J. Wilsz, *Rozwój człowieka dorosłego i zmiany dokonujące się w jego osobowości*, (w:) Wiatrowski Z, Mandrzejewska-Smól I., Aftański A. (red.) (2008), *Pedagogika pracy i andragogika. Z myślą o dorastaniu, dorosłości i starości człowieka w XXI wieku*, t. II, Oficyna Wydawnicza Włocławskiego Towarzystwa Naukowego, Włocławek.
- Dryden G., Vos J. (2000), *Revolucja w uczeniu*, Wydawnictwo Moderski i S-ka, Poznań.
- Mysłakowski Z. (1965), *Wychowanie człowieka w zmiennej społeczności*, (za:) Wyczesany J. (2002), *Wartości jako źródło poglądów młodzieży na temat osób niepełnosprawnych*, „Konspekt”, nr 10.
- Raport o Kapitale Intelktualnym Polski* (2008), Warszawa  
<http://obserwatorium.cmsiko.pl/sites/default/files/2011-07-27-11-06-10.pdf> [dostęp: 15.07.2014].
- Zimbardo P.G. (1999), *Psychologia i życie*, Wydawnictwo Naukowe PWN, Warszawa.

## Poles' Attitudes towards the Possibility to Learn New Things

### Summary

An aim of considerations is to present findings of the research on the possibility to learn new things as well as to indicate propensities to openness to new things against the background of the shared hierarchy of values. The article is of the research nature. The subject of analysis is the Poles' hierarchy of values and the declared degree of possibility to learn new things. The article was prepared on the grounds of results of the European Social Survey (ESS). In the research proceedings, there was also used the literature in the field of sociology and psychology accessible in the form of books and articles. The carried out analyses findings indicate a relatively low level of identification of the respondents with their desire to look for new tasks or desire to be surprised. The Poles' system of values is more aimed at the tradition, safety than at their openness to changes. Most respondents perceive the possibility to learn new things. The percentage of the respondents declaring such an opportunity in the last six years has been increasing, albeit vis-à-vis other European countries this result should be considered as low.

**Key words:** learning, hierarchy of values, the already existing data.

**JEL codes:** A14, D12

## Отношение поляков к возможности обучения чему-то новому

### Резюме

Цель рассуждений – представить результаты исследований, касающихся возможности обучения чему-либо новому, и указать склонность к от-

крытию к новому на фоне принятой иерархии ценностей. Статья имеет исследовательский характер. Предмет анализа – иерархия ценностей поляков и декларированная степень возможности учиться чему-нибудь новому. Статья подготовлена на основе результатов Европейского общественного опроса. В исследовании использовали также литературу из области социологии и психологии, доступную в форме книг и статей. Результаты проведенных анализов указывают относительно низкий уровень отождествления обследуемых с охотой искать новые занятия или с охотой быть захваченным врасплох. Система ценностей поляков более направлена на традицию, безопасность, чем на открытость к изменениям. Большинство респондентов замечают возможность учиться чему-либо новому. Доля обследуемых, заявляющих о такой возможности в последние шесть лет, увеличивается, хотя по сравнению с другими европейскими странами этот результат следует считать низким.

**Ключевые слова:** учеба, иерархия ценностей, уже сложившиеся данные.

**Коды JEL:** A14, D12

Artykuł nadesłany do redakcji w lipcu 2014 r.

© All rights reserved

Afiliacja:

dr hab. Jolanta Witek

dr Krzysztof Błoński

Uniwersytet Szczeciński

Wydział Nauk Ekonomicznych i Zarządzania

Instytut Zarządzania i Marketingu

ul. Mickiewicza 64/66

71-101 Szczecin

tel.: 91 444 19 85

e-mail: jwwitek@wneiz.pl

e-mail: kblonski@wneiz.pl